

## SMLOUVA O DÍLO

uzavřená dle § 2586 a násl. zákona č. 89/2012 Sb., občanský zákoník,  
ve znění pozdějších předpisů, (dále jen „OZ“)  
(dále jen „smlouva“)

pro realizaci veřejné zakázky „**Krajské ředitelství policie Královéhradeckého kraje, Dopravní inspektorát Trutnov, Horská čp. 78 – odstraňování bariér (NRPM)**“

### I. Smluvní strany

1. **Objednatel:** Česká republika - Krajské ředitelství policie Královéhradeckého kraje  
**Sídlo:** Ulrichovo náměstí 810, 501 01 Hradec Králové  
**Zastoupený:** plk. Mgr. Ing. Markem Baudyšem, náměstkem ředitele krajského ředitelství pro ekonomiku  
IČ: 75151545  
DIČ: CZ75151545  
Bankovní spojení: ČNB Hradec Králové  
Číslo účtu: 23235881/0710  
Telefon:   
Email:   
Datová schránka: urnai6d
  
2. **Zhotovitel:** STAVEBNĚ DOPRAVNÍ TRUTNOV s.r.o.  
**Sídlo:** Zahradní 75, 541 01 Trutnov  
**Zastoupený:**   
IČO: 64255352  
DIČ: CZ64255352  
Bankovní spojení: ČSOB a.s.  
Číslo účtu: 266265735/0300  
Telefon:   
Email:   
Datová schránka: 7764bxm

Zapsán v obchodním rejstříku, vedeným Krajským soudem v Hradci Králové, oddíl C, vložka 8295

(dále jen „zhotovitel“)

uzavírají podle § 2586 a násl. zákona č. 89/2012 Sb., občanský zákoník (dále jen „OZ“), tuto smlouvu o dílo (dále jen smlouva)

### 3. Zástupci smluvních stran pro věci technické

- 3.1 Zástupcem objednatele pro věci technické – technický dozor stavebníka nad prováděním díla - je fyzická osoba oprávněná dle zákona č. 360/1992 Sb., o výkonu povolání autorizovaných architektů a o výkonu povolání autorizovaných inženýrů a techniků činných ve výstavbě, ve znění pozdějších předpisů, která bude na základě příkazní smlouvy zajišťovat činnosti dle § 152 odst. 4 zákona č. 183/2006 Sb., stavební zákon, ve znění pozdějších předpisů. Jméno fyzické osoby, která bude vykonávat technický dozor stavebníka, bude následně uvedeno do této smlouvy formou dodatku nejpozději ke dni zahájení díla.

- 3.2 Dalším zástupcem objednatele pro věci technické je [redacted] nemovitého majetku [redacted].
- 3.3 [redacted] je na základě Pověření, které tvoří přílohu č. 6 této smlouvy o dílo, odpovědný za odborné vedení provádění stavby ve smyslu § 160 odst. 1 zákona č. 183/2006 Sb, o územním plánování a stavebním řádu (dále jen „stavební zákon“) ve znění pozdějších předpisů jako stavbyvedoucí a má pro tuto činnost oprávnění dle zákona č. 360/1992 Sb. ve znění pozdějších předpisů, osvědčení o autorizaci ČKAIT číslo 0601182 obor pozemní stavby (dále jen stavbyvedoucí).
- 3.4 Objednatel si vyhrazuje změnu závazku, a to ve změně osoby stavbyvedoucího pouze za podmínky, že nová osoba bude splňovat minimálně stejnou kvalifikaci, jaká byla požadována u původní osoby stavbyvedoucího jako podmínka účasti v zadávacím řízení. Objednatel vydá písemný souhlas se změnou osoby stavbyvedoucího do 3 pracovních dnů od doručení žádosti zhotovitele o změnu osoby, po předložení potřebných dokladů objednateli.
- 3.5 Výše uvedení zástupci smluvních stran pro věci technické jsou oprávněni jednat ve věcech technických, zejména ve věcech:
- předání a převzetí staveniště,
  - řešení technických problémů při provádění díla,
  - koordinace poddodavatelů,
  - kontroly provedených a zakrývaných konstrukcí a prací,
  - předběžného projednávání změn a doplňků stavebních částí díla a změn materiálů
  - provedení dodatečných zkoušek či ověření,
  - pozastavení provádění stavebních prací nebo jejich zastavení v souladu se smlouvou,
  - vyloučení pracovníků zhotovitele a pracovníků poddodavatelů, kteří hrubým způsobem poruší předpisy a nařízení platná pro realizaci díla,
  - odsouhlasení harmonogramu provádění díla a jeho případných změn, které nemají vliv na termín dokončení díla,
  - odsouhlasení soupisu provedených prací,
  - předání a převzetí dokončeného díla

Tito uvedení zástupci nejsou oprávněni sjednávat změny smlouvy.

## II. Předmět smlouvy

1. Předmětem této smlouvy je závazek zhotovitele provést pro objednatele dílo tak, jak je popsáno v této smlouvě a poskytnout mu v této souvislosti další plnění ve smlouvě uvedená a závazek objednatele při provádění díla poskytnout potřebnou součinnost, řádně provedené dílo převzít a za provedené dílo zhotoviteli uhradit cenu za podmínek smlouvou sjednaných.
2. Podkladem pro uzavření této smlouvy o dílo je nabídka zhotovitele ze dne 12.11.2021, která byla na základě zadávacího řízení vybrána jako ekonomicky nejvýhodnější.
3. **Specifikace díla:**
- 3.1 Dílem se rozumí provedení stavebních a montážních prací, včetně poskytnutí dodávek a služeb dle vypracované projektové dokumentace pro provádění stavby s názvem: „**KŘP Khk – DI Trutnov, Horská čp. 78 – odstraňování bariér (NRPM)**“, (NRPM: národní rozvojový program mobility), vypracované firmou Obchodní projekt Hradec Králové v.o.s., Zemědělská 880/1, 500 03 Hradec Králové. Přesný rozsah a popis navrhovaných stavebních a montážních prací včetně dodávek a služeb je určen výše uvedenou projektovou dokumentací se soupisy stavebních prací, dodávek a služeb s výkazy výměr určující stavbu (stavební úpravy spojené s odstraněním bariér) v technických, ekonomických a architektonických podrobnostech, které jednoznačně vymezují podrobnosti předmětu stavebních prací, jejich hmotové, materiálové,

stavebně technické, technologické, dispoziční a provozní vlastnosti, vzhled a jakost a dále za splnění všech podmínek stanovených v této smlouvě.

Jedná se o stavební úpravy, které dle novely stavebního zákona č. 225/2017 Sb., o územním plánování a stavebním řádu (stavební zákon), v platném znění, vyžadují stavební povolení.

Ověřená projektová dokumentace v listinné podobě bude zhotoviteli předána nejpozději ke dni zahájení díla.

Součástí předmětu plnění ze strany zhotovitele je rovněž:

- odvoz a likvidace přebytečných materiálů, výkopků a odpadů vyprodukovaných realizací díla u oprávněných příjemců;
- průběžný úklid stavbou dotčených prostor a samotného prostoru staveniště. Průběžným úklidem se rozumí denní hrubý a závěrečný čistý úklid všech prostor stavebními úpravami dotčených;
- vybudování a následná likvidace zařízení staveniště vč. řádného oddělení staveniště zábrany, instalace prachových zábran (fólie apod.) v aktuálních pracovních zónách, popř. oplocením od okolních prostor;
- vyhotovení dokumentace skutečného provedení díla (s ověřením, že odpovídá skutečnému provedení) se zakreslením veškerých změn a odchylek od předané projektové dokumentace (1x digitálně, 3x tisková podoba);
- geodetické zaměření skutečného provedení stavby - venkovní rampy a zpevněné plochy zahrnující:
  - situaci v JTSK a Bpv (Jednotná trigonometrická síť katastrální a Balt po vyrovnání, ve formátu \*.dgn(2D);
  - technickou zprávu ve formátu \*.doc
  - seznam souřadnic, výšek a kódů bodů ve formátu \*.txt;
  - tištěné paré ověřené oprávněným zeměměřickým inženýrem.
- fotodokumentace z průběhu prováděných prací a zakrývaných konstrukcí (elektronicky na paměťovém médiu při předání dokončeného díla);
- poplatky spojené s vydáním povolení a vlastní zábory veřejného prostranství pro kontejnery, skládky a meziskládky vybouraného popř. nového nezabudovaného materiálu (povolení ke zvláštnímu užívání komunikace apod.).

**Veškeré další stavební úpravy jsou podrobně popsány v PD.**

- 3.2 Suroviny, materiály a výrobky (včetně prostředků) použité při realizaci musí být schváleny nebo certifikovány (certifikačním orgánem, popř. státní zkušebnou), popř. musí mít atest na jakost a budou po dobu existence stavby splňovat požadavky na běžnou údržbu, požadovanou pevnost, stabilitu, hygienické požadavky, ochranu zdraví, životního prostředí, bezpečnost při užívání, požární bezpečnost a úsporu energie. Toto prokáže zhotovitel platnými certifikáty a atesty na jakost. Objednatel doporučuje použití ekologicky šetrných materiálů.
- 3.3 V případě, že část předmětu plnění díla bude plněna formou poddodávky, bude součástí této smlouvy **Seznam poddodavatelů zhotovitele veřejné zakázky** (příloha č. 3 této smlouvy), obsahující části veřejné zakázky, které hodlá plnit prostřednictvím poddodavatelů nebo seznam poddodavatelů, s uvedením, kterou část veřejné zakázky bude každý z poddodavatelů plnit.

Tato příloha č. 3 bude před podpisem smlouvy o dílo doplněna o identifikační údaje poddodavatelů, pokud mu byli známi. Poddodavatelé, kteří nebyli dodavatelem identifikováni podle první věty či v nabídce dodavatele, a kteří se následně zapojí do plnění veřejné



zakázky, musí být identifikováni, a to před zahájením plnění veřejné zakázky poddodavatelem. Tato povinnost bude považována za splněnou, jsou-li tyto údaje uvedeny ve stavebním deníku podle jiného právního předpisu (§ 157 zákona č. 183/2006 Sb. – stavební zákon).

Identifikačními údaji se dle § 28 odst. 1 písm. g) ZZVZ rozumí obchodní firma nebo název, identifikační číslo, sídlo, právní forma, jde-li o právnickou osobu, a obchodní firma nebo jména a příjmení, jde-li o fyzickou osobu.

Změna poddodavatelů uvedených v příloze č. 3 této smlouvy je možná pouze se souhlasem Objednatele, pokud zhotovitel pomocí tohoto poddodavatele prokázal splnění kvalifikace. Pokud zhotovitel prokázal pomocí jiné osoby kvalifikaci v zadávacím řízení, které předcházelo uzavření této smlouvy, musí tato nová osoba disponovat minimálně stejnou kvalifikací, kterou původní poddodavatel prokázal za zhotovitele. V takovém případě je zhotovitel povinen tuto skutečnost ihned písemně oznámit objednateli a předložit potřebné dokumenty prokazující splnění kvalifikace v plném rozsahu do 10 pracovních dnů od oznámení této skutečnosti. Objednatel vydá písemný souhlas se změnou poddodavatele do 5 dnů od doručení žádosti zhotovitele a potřebných dokladů objednateli, disponuje-li nový poddodavatel potřebnou kvalifikací. Objednatel nesmí souhlas se změnou osoby poddodavatele bez vážných objektivních důvodů odmítnout, pokud mu budou zhotovitelem předloženy příslušné doklady. V takovém případě nese odpovědnost za splnění smlouvy zhotovitel a odpovídá za vady díla, jako by je prováděl on sám.

#### **4. Změna závazku ze smlouvy na veřejnou zakázku**

- 4.1 Zjistí-li zhotovitel při realizaci díla potřebu změn závazku ze smlouvy, je povinen bezodkladně předložit objednateli písemný návrh formou soupisu jednotlivých změn včetně jejich odůvodnění, popisu jednotlivých položek oceněných podle jednotkových cen použitých pro návrh ceny díla pokud to není možné, tak podle jím navrhovaných cen maximálně však do výše cenové úrovně směrných cen Cenové soustavy URS platných pro příslušný rok realizace díla, odkaz [www.cs-urs.cz](http://www.cs-urs.cz). Dále je povinen předložit návrh úpravy harmonogramu o dobu plnění nezbytnou k provedení těchto změn.  
Objednatel před schválením návrhu změn závazku ze smlouvy posoudí, zda jsou změny oprávněné dle § 222 zákona č. 134/2016 Sb. o zadávání veřejných zakázek, ve znění pozdějších předpisů.
- 4.2 Zjistí-li objednatel při realizaci díla potřebu oprávněných změn závazku ze smlouvy dle § 222 zákona č. 134/2016 Sb. o zadávání veřejných zakázek, ve znění pozdějších předpisů, je povinen bezodkladně předložit zhotoviteli písemný návrh formou soupisu jednotlivých změn včetně jejich odůvodnění, popisu jednotlivých položek, který zhotovitel ocení podle jednotkových cen použitých pro návrh ceny díla a pokud to není možné, tak podle jím navrhovaných cen maximálně však do výše cenové úrovně směrných cen Cenové soustavy URS platných pro příslušný rok realizace díla, odkaz [www.cs-urs.cz](http://www.cs-urs.cz). Dále zhotovitel předloží návrh úpravy harmonogramu o dobu plnění nezbytnou k provedení těchto změn.
- 4.3 Teprve po písemném schválení změn objednatel bude zhotovitel vyzván k poskytnutí potřebné součinnosti k uzavření dodatku smlouvy o dílo.

Do doby, než objednatel posoudí změnu závazku ze smlouvy, nebude zhotovitel provádět práce, které souvisí se změnou závazku, ale bude pokračovat v realizaci díla na pracích, které se změnou nesouvisí. V případě, že nebude možné pokračovat v díle do uzavření dodatku, bude rovněž o tuto dobu upraven termín dokončení díla. V případě, že by došlo k přerušení provádění díla, je zhotovitel povinen zajistit ochranu a bezpečnost pozastaveného díla proti zničení, ztrátě nebo poškození, jakož i skladování věcí opatřených k provádění díla. Je rovněž povinen provést na své vlastní náklady opatření k zamezení nebo

minimalizaci škody, která by pozastavením provádění díla mohla vzniknout (konzervace díla, opatření před propadnutím lhůt poskytovaných úřady atp.).

Teprve po podpisu tohoto dodatku smlouvy o dílo má zhotovitel právo na realizaci předmětných změn a na jejich úhradu. Pokud tak zhotovitel neučiní, má se za to, že práce a dodávky jím realizované byly v předmětu díla a v jeho ceně zahrnuty.

**4.4 Změny závazku ze smlouvy mohou být realizovány a následně uhrazeny až na základě písemného dodatku ke smlouvě. Schválení změn závazku ze strany objednatele podléhá schválení nadřízenými orgány objednatele, což může mít vliv na další průběh realizace díla.**

## **5. Vyhrazené změny závazku**

5.1 Objednatel si vyhrazuje možnost změny dodavatele v průběhu plnění veřejné zakázky podle § 100 odst. 2 ZZVZ podle § 222 odst. 10 písm. a) ZZVZ v případě, že tato smlouva o dílo bude ukončena jinak, než řádným vypořádáním všech závazků v ní uvedených. Smlouva o dílo v takovém případě může být uzavřena s účastníkem zadávacího řízení, který se umístil při hodnocení nabídek na dalším místě v pořadí, a který splnil podmínky předmětného zadávacího řízení. Tento účastník bude pokračovat ve zhotovení díla podle své nabídky přiměřeně, přičemž mohou být přiměřeně posunuty všechny původní související termíny.

5.2 Objednatel si dále vyhrazuje právo změny závazku podle § 222 odst. 10 písm. b) ZZVZ pokud změna v osobě dodavatele je důsledkem právního nástupnictví v souvislosti s přeměnou dodavatele, jeho smrtí nebo převodem jeho závodu, popřípadě části závodu, a nový dodavatel splňuje kritéria kvalifikace stanovená v zadávací dokumentaci původního zadávacího řízení.

### **III.**

#### **Místo a doba plnění**

1. Místem plnění je objekt Krajského ředitelství policie Královéhradeckého kraje, **Dopravní inspektorát Trutnov, Horská čp. 78, 541 11 Trutnov, na parcelách č. 178, č. 79/2 v obci Trutnov a katastrálním území Dolní Staré Město**. Objekt je ve vlastnictví České republiky s příslušností hospodařit s majetkem státu Krajskému ředitelství policie Královéhradeckého kraje.
1. **Místo plnění je zároveň místem staveniště**. Staveništěm se rozumí prostor určený projektovou dokumentací pro stavbu a zařízení staveniště. Prostor staveniště musí být oddělen od ostatních prostor. Pokud bude zhotovitel potřebovat pro realizaci stavby prostor větší než obvod vlastního staveniště v majetku objednatele vymezený v PD, zajistí si jej na vlastní náklady.
2. **Doba plnění začíná termínem zahájení plnění předmětu díla a končí termínem dokončení plnění předmětu díla**.
3. **Za termín zahájení plnění předmětu díla** je považován den, kdy dojde k protokolárnímu předání a převzetí staveniště (dále jen „termín zahájení díla“).
4. **Za termín dokončení plnění předmětu díla** je považován den, kdy dojde k protokolárnímu předání a převzetí díla bez vad a nedodělků v souladu s čl. VII. této smlouvy (dále jen „termín dokončení díla“).
5. Dílo bude prováděno v souladu s **Časovým a finančním harmonogramem stavebních prací** vypracovaným dodavatelem (dále jen „harmonogram“).
6. V harmonogramu je uveden termín zahájení díla a termín dokončení díla. Dále jsou v tomto

harmonogramu uvedeny v řádcích veškeré objekty a jejich díly v rozsahu REKAPITULACE ČLENĚNÍ SOUPISU PRACÍ. Každý díl je doplněn grafickým znázorněním doby provádění dílu. V závěru harmonogramu je provedena měsíční a celková finanční bilance.

7. Zhotovitel je povinen předkládat objednateli soupis skutečně provedených prací za poslední uplynulé období v souladu s časovým a finančním harmonogramem, minimálně však za období jednoho kalendářního měsíce.
8. Termín zahájení díla: 1. února 2022.
9. Termín dokončení díla: 29. července 2022.
10. Termín zahájení díla a termín dokončení díla je obsažen v harmonogramu předloženém zhotovitelem jako součást nabídky (příloha č. 2 této smlouvy).
11. Řádně dokončené dílo může být předáno v dřívějším termínu, nesmí však dojít k nedodržení stanovených technologických lhůt a podmínek výrobců a ani ke zhoršení kvality nebo rozsahu díla.
12. Změny termínů dokončení jednotlivých objektů a dílů v harmonogramu, které budou mít vliv na změnu termínu dokončení díla, předloží zhotovitel k odsouhlasení objednateli s odůvodněním těchto změn. Po odsouhlasení objednatelem budou tyto změny předmětem dodatku ke smlouvě o dílo.
13. Změny termínů dokončení jednotlivých profesí a dílů v harmonogramu, které nebudou mít vliv na změnu termínu dokončení díla, odsouhlasí zástupci smluvních stran pro věci technické zápisem do stavebního deníku nebo do zápisu z kontrolního dne a nebudou předmětem dodatku ke smlouvě.
14. Zhotovitel se zavazuje bezodkladně písemně informovat objednatele o veškerých okolnostech, které mohou mít vliv na termín dokončení díla.

#### IV. Cena díla

1. Vzhledem k tomu, že prostory, ve kterých budou prováděny stavební práce, které jsou předmětem plnění této smlouvy, nejsou využívány k ekonomické činnosti objednatele, ale výhradně k výkonu veřejné správy, **nejedná se o režim přenesené daňové povinnosti na objednatele** ve smyslu § 92 písm. e) zákona č. 47/2011 Sb., kterým se mění zákon č. 235/2004 Sb., o DPH ve znění pozdějších předpisů, protože **objednatel není v postavení osoby povinné k dani. Z uvedených důvodů je cena díla stanovena včetně DPH.**
2. Cena díla je stanovena na základě nabídkové ceny, kterou zhotovitel předložil ve své nabídce na veřejnou zakázku, zpracované na základě oceněného Soupisu prací, dodávek a služeb s výkazem výměr:

<b>Cena díla bez DPH:</b>	<b>1.598.682,08 Kč</b>
<b>vyčíslení 21 % DPH:</b>	<b>335.723,24 Kč</b>
<b>Cena díla včetně 21% DPH:</b>	<b>1.934.405,32 Kč</b>
3. Cena za celý předmět plnění díla zahrnuje veškeré náklady a výdaje vzniklé zhotoviteli v souvislosti s plněním předmětu díla, včetně všech rizik a vlivů během provádění prací. V ceně je zohledněn předpokládaný vývoj cen v daném oboru včetně předpokládaného vývoje

kurzu české měny k zahraničním měnám až do doby dokončení předmětné zakázky. Smluvní strany vylučují aplikaci ust. § 1765 zák. č. 89/2012 Sb., občanský zákoník.

4. Zhotovitel se seznámil se všemi okolnostmi a podmínkami, které mohou mít jakýkoliv vliv na cenu díla mimo okolností, které nebyly předvídatelné v době uzavření této smlouvy.
5. Cena díla je cenou nejvýše přípustnou, kterou je možno měnit pouze za podmínek stanovených v této smlouvě, obsahuje veškeré náklady a zisk zhotovitele nezbytné k realizaci díla. Jednotkové ceny v Soupisu prací, dodávek a služeb s výkazem výměr jsou pevné a jsou uvedeny v Kč bez DPH.
6. Objednatel si vyhrazuje změnu závazku ze smlouvy a to u ceny díla při splnění následujících podmínek:
  - se změnou daňových předpisů, které budou mít vliv na výši ceny;
  - v případě schválených změn závazku (v souladu se smlouvou).

## V. Platební podmínky

1. Veškeré skutečně provedené, na stavbě zabudované práce, montáže, dodávky, služby a činnosti budou **fakturovány průběžně** na základě jednotlivých samostatných daňových dokladů (faktur) vystavených zhotovitelem za poslední uplynulé plnění, v souladu s časovým a finančním harmonogramem, **minimálně však za období jednoho kalendářního měsíce.**
2. Před vystavením faktury je zhotovitel povinen předložit objednateli (zástupci pro věci technické, technickému dozoru stavebníka) soupis skutečně provedených prací oceněných jednotkovými cenami dle položek uvedených adresně v soupise stavebních prací, dodávek a služeb s výkazem výměr v členění podle přílohy č. 1 této smlouvy a v souladu s PD. Objednatel odsouhlasí a ověří tento soupis skutečně provedených prací **do 30 dnů** od jeho předložení zástupcem pro věci technické objednatele a TDS, na důkaz toho, že přejímá dodávku a montáž předmětné části díla. Po odsouhlasení soupisu skutečně provedených prací objednatelem vystaví zhotovitel daňový doklad (fakturu), jejíž nedílnou součástí musí být objednatelem ověřený a odsouhlasený soupis skutečně provedených prací. Bez tohoto soupisu skutečně provedených prací je daňový doklad (faktura) neplatný. Daňový doklad (fakturu) předloží zhotovitel objednateli nejpozději **do 5 dnů** po odsouhlasení soupisu skutečně provedených prací.
3. Den odsouhlasení a ověření soupisu skutečně provedených prací objednatelem je považován za den zdanitelného plnění dle § 21 odst. 5 písm. a) zákona č. 235/2004 Sb., o dani z přidané hodnoty, v platném znění.
4. Objednatel uhradí daňový doklad (fakturu) zhotoviteli nejpozději do 30 dnů po jejím doručení. Objednatel není v prodlení, uhradí-li daňový doklad (fakturu) do 30 dnů po jejím doručení, i když po termínu, který je na daňovém dokladu uveden jako den splatnosti.
5. Objednatel neposkytuje jakékoliv formy zálohových plateb.
6. Faktura musí obsahovat veškeré náležitosti daňového dokladu dle platných předpisů, tj. označení faktury a její číslo, firmu (obchodní jméno) a sídlo zhotovitele a objednatele, jejich identifikační čísla, údaj o zápisu v obchodním rejstříku (nebo jiné evidenci, včetně spisové značky) předmět plnění, číslo jednací této smlouvy o dílo, cenu díla k úhradě a označení identity díla: „**KŘP Khk – DI Trutnov, Horská čp. 78 – odstraňování bariér (NRPM)**“.
7. Daňový doklad (faktura) bude obsahovat cenu bez DPH, vyčíslení DPH a cenu včetně DPH.
8. Nedojde-li mezi stranami k dohodě při odsouhlasení množství nebo druhu provedených prací, je zhotovitel oprávněn fakturovat pouze práce, u kterých nedošlo k rozporu. Pokud bude daňový doklad (faktura) zhotovitele obsahovat i práce, které nebyly objednatelem

odsouhlaseny, nebo bude vystavena v rozporu s touto smlouvou nebo bude obsahovat nesprávné údaje, je objednatel oprávněn daňový doklad (fakturu) vrátit k přepracování nejpozději do data její splatnosti, aniž by se tímto dostal do prodlení se splatností faktury.

9. Objednatel uhradí zhotoviteli předložené daňové doklady (faktury) až do výše 90 % z celkové sjednané ceny díla vč. DPH. Zbývající část, t.j. 10 % z celkové sjednané ceny díla uhradí objednatel zhotoviteli po předání a převzetí díla bez vad a nedodělků objednatelem.
10. Překročí-li zhotovitel v daňovém dokladu (faktuře) výši 90% z celkové sjednané ceny vč. DPH, je objednatel oprávněn fakturu vrátit a postupovat v souladu s čl. V. odst. 8 této smlouvy.
11. Zbývající část, tj. 10 % z celkové sjednané ceny vč. DPH, uhradí objednatel na základě „konečné faktury“ zhotovitele. „Konečná faktura“ musí mimo náležitostí uvedených v čl. V. odst. 6 a 7 této smlouvy obsahovat:
  - výslovný název konečné faktury tj. "konečná faktura"
  - celkovou sjednanou cenu díla bez DPH, vyčíslení DPH a včetně DPH
  - soupis všech uhrazených faktur bez DPH, vyčíslení DPH a včetně DPH
  - soupis všech zbývajících provedených prací, dodávek, služeb a činností
  - částku zbývajících k úhradě bez DPH, vyčíslení DPH a včetně DPH

Bez kterékoliv z těchto náležitostí je konečná faktura neplatná a objednatel je oprávněn ji vrátit.

12. Zhotovitel předloží "konečnou fakturu" po dokončení a řádném převzetí díla podle čl. VII. této smlouvy. Objednatel uhradí "konečnou fakturu" zhotovitele nejpozději do 30 dnů po jejím obdržení. Objednatel není v prodlení, uhradí-li "konečnou fakturu" do 30 dnů po jejím obdržení, i když po termínu, který je na "konečné faktuře" uveden jako den splatnosti.
13. Dojde-li ze strany objednatele k prodlení při úhradě faktury, je zhotovitel oprávněn uplatňovat na objednateli smluvní pokutu ve výši 0,015 % z dlužné částky za každý den prodlení.
14. Faktury se považují za proplacené okamžikem odepsání fakturovaných částek z účtu objednatele ve prospěch zhotovitele.

## **VI. Provádění díla**

1. Zhotovitel podpisem této smlouvy potvrzuje, že se v plném rozsahu seznámil s rozsahem a povahou díla, že jsou mu známy veškeré technické, kvalitativní a jiné podmínky nezbytné k realizaci díla, že disponuje takovými kapacitami a odbornými znalostmi, které jsou k provedení díla nezbytné.
2. Objednatel předá zhotoviteli staveniště prosto práv třetích osob a zhotovitel ho převezme v termínu podle čl. III. této smlouvy. O předání a převzetí staveniště bude sepsán protokol podepsaný oběma smluvními stranami. Den, kdy dojde k protokolárnímu předání a převzetí staveniště, je považován za den zahájení plnění díla.
3. Zhotovitel prohlašuje, že je dobře seznámen se stavenišťem i riziky na něm a že je mu znám rozsah prací a dodávek, které jsou předmětem této smlouvy. Objednatel není povinen hradit náklady vzniklé z neznalosti staveniště, nebo z jakéhokoliv omylu ze strany zhotovitele.
4. Při předání a převzetí staveniště, tj. v den zahájení díla, předloží zhotovitel objednateli jmenný seznam všech pracovníků, kteří budou vstupovat do areálu Policie ČR (jméno, příjmení, firma, číslo občanského průkazu). V případě pracovníků poddodavatelů, kteří se následně zapojí do provádění díla, předloží zhotovitel objednateli jmenný seznam těchto pracovníků poddodavatelů, a to před zahájením plnění díla tímto poddodavatelem či splní tuto povinnost uvedením těchto údajů do stavebního deníku podle jiného právního předpisu (§ 157 zákona č. 183/2006 Sb. – stavební zákon).



5. Zhotovitel se zavazuje řádně označit staveniště v souladu s obecně platnými právními předpisy.
6. Přístup na staveniště je zajištěn po veřejných přístupových komunikacích.
7. Zhotovitel vybuduje v souladu s PD potřebné zařízení staveniště nezbytné pro provedení díla. Po dokončení díla v termínu dle čl. III. provede jeho likvidaci a veškeré plochy dotčené zařízením staveniště uvede do původního stavu.
8. Zhotovitel je povinen na své náklady udržovat na převzatém staveništi pořádek a čistotu a je povinen bezodkladně odstraňovat odpady a nečistoty vzniklé jeho pracemi, to znamená každodenní odvoz sutí a demontovaného zařízení (a hrubý úklid) a s ním spojeného materiálu, aby nedocházelo k jeho skladování a následnému hromadění v prostorách objednatele, včetně poplatků za uložení vybouraných hmot na povolenou skládku (u oprávněných příjemců). Tato povinnost se vztahuje i na přístupové cesty a veřejné komunikace.
9. Zhotovitel je povinen zabránit vniknutí nepovolaných osob na staveniště a učinit maximum opatření proti krádežím materiálu a poškozování již provedených částí díla. Zhotovitel zajistí v případě potřeby na svůj náklad oplocení, osvětlení a jiné vhodné zabezpečení staveniště.
10. Zhotovitel v plné míře zodpovídá za bezpečnost a ochranu zdraví všech osob v prostoru staveniště a při své činnosti je povinen dodržovat požární a hygienické předpisy a předpisy o ochraně životního prostředí. Budou dodrženy dotčené právní předpisy.
11. Při provádění díla bude zhotovitel respektovat podmínky stanovené ve stavebním povolení a územním souhlasu, tyto budou předány zhotoviteli nejpozději do doby předání staveniště.
12. Zhotovitel je povinen při realizaci díla dodržovat veškeré ČSN a bezpečnostní předpisy, veškeré zákony a jejich prováděcí vyhlášky, které se týkají jeho činnosti, a podmínky uvedené v zadávací dokumentaci a PD. Pokud nedodržením tohoto ustanovení vznikne jakákoliv škoda zaviněním zhotovitele, nese veškeré vzniklé náklady zhotovitel.
13. Zhotovitel je povinen po celou dobu realizace díla dodržovat zákonné standardy pracovních podmínek dle zákoníku práce, právních předpisů v oblasti zaměstnanosti a BOZP.
14. Veškeré odborné práce při provádění díla musí vykonávat pracovníci zhotovitele mající příslušnou kvalifikaci. Doklad o kvalifikaci pracovníků je zhotovitel na požádání objednatele povinen doložit. V případě, že zhotovitel neprokáže příslušnou kvalifikaci pracovníků zhotovitele, objednatel požaduje nahrazení těchto pracovníků pracovníky, kteří mají příslušnou kvalifikaci. Zhotovitel je povinen zajistit nad realizací díla odborný dohled a postup prací organizovat tak, aby nenastaly překážky v plynulém postupu prací při realizaci díla.
15. Stavební práce budou realizovány za nepřerušeno provozu objednatele, tj. v pracovní dny **mezi 7:00 – 16:00 hod.** Práce mimo uvedenou dobu bude možno provádět pouze výjimečně po dohodě s objednatelem. Postup prací zhotovitele bude koordinován s uživatelem – kontaktní osoba: [REDACTED] tak, aby nebyl narušen výkon služby policistů a pracovní činnost zaměstnanců Policie ČR. Jedná se zejména o zajištění nepřetržitého volného průjezdu do/z areálu, zajištění pravidelného, průběžného hrubého úklidu a komplexního závěrečného „čistého“ úklidu (všech stavebními úpravami dotčených prostor). Postup prací a návrh pracovních zón v interiérech objektu bude s minimálně týdenním předstihem projednáván se zástupcem přímého uživatele. Zhotovitel v případě potřeby zajistí dočasné protiprachové zábrany aktuálních pracovních zón tak, aby nebyly znečištěny okolní prostory a vybavení.
16. Objednatel určí zhotoviteli přípojná místa k odběru elektrické energie a vody potřebných k provedení díla. Zhotovitel si zajistí připojování a odpojování na stávající média objednatele na staveništi na své náklady. Zhotovitel je povinen na své náklady zajistit podružné měření spotřebované elektrické energie a vody. Výchozí hodnoty těchto měřidel budou uvedeny v protokole o předání a převzetí staveniště nebo stavebním deníku a po dokončení stavebních prací v den předání a převzetí díla se zapíše jejich konečný stav do protokolu o předání a převzetí díla. Ten bude podkladem pro vystavení objednávky zhotovitelem a následné faktury

(daňového dokladu) objednatelem. Zhotovitel uhradí objednateli spotřebovanou el. energii a vodu ve výši jednotkových cen odpovídající aktuální smluvené výši ceny poskytovatelů příslušného období.

17. Objednatel, resp. jím určený zástupce pro věci technické a technický dozor stavebníka je oprávněn dávat zhotoviteli pokyny k určení způsobu provedení díla. Pokud tak objednatel, resp. technický dozor stavebníka neučiní, zhotovitel při provedení díla postupuje samostatně.
18. Zhotovitel je povinen též zajistit:
  - odvoz a ekologickou likvidaci přebytečných materiálů, výkopků a odpadů vyprodukovaných realizací díla u oprávněných příjemců;
  - průběžný úklid stavbou dotčených prostor a samotného prostoru staveniště. Průběžným úklidem se rozumí denní hrubý a závěrečný čistý úklid všech prostor stavebními úpravami dotčených;
  - vybudování a následnou likvidaci zařízení staveniště vč. řádného oddělení staveniště zábranami, instalace prachových zábran (fólie apod.) v aktuálních pracovních zónách, popř. oplocením od okolních prostor.
19. Zhotovitel je povinen zajišťovat si na své náklady veškeré skládky, povolení k užívání veřejných a cizích ploch, vstup na cizí pozemky, povolení překopů atd., veškerá projednání, povolení k překopům a úhradu poplatků v souvislosti s realizací díla. Zhotovitel je srozuměn s tím, že tyto náklady jsou již zahrnuty do sjednané ceny díla.
20. Poskytovatel je povinen udržovat v platnosti nepřetržitě po dobu platnosti této smlouvy **pojistnou smlouvu** o odpovědnosti za škodu způsobenou poskytovatelem při plnění předmětu smlouvy s pojistným plněním **minimálně ve výši 2 mil. Kč**. Pojistná smlouva nesmí obsahovat ustanovení vylučující odpovědnost plnění pojišťovny (výluky z pojištění) s výjimkou takových výluk, které odpovídají standardně uplatňovaným výlukám ve vztahu k obdobnému předmětu pojištění. Poskytovatel je povinen předložit objednateli originál platné a účinné pojistné smlouvy či Potvrzení o pojištění, u níž řádně a včas uhradil pojistné, včetně dokladu o zaplacení pojistného nejpozději před podpisem této smlouvy a na vyžádání objednatelem kdykoliv v průběhu platnosti smlouvy. Úředně ověřená kopie pojistné smlouvy nebo potvrzení o platné pojistné smlouvě je nedílnou součástí této smlouvy jako příloha č. 4.
21. Pokud činností zhotovitele dojde ke způsobení škody objednateli nebo jiným subjektům z titulu opomenutí, nedbalosti nebo nesplnění podmínek zhotovitele vyplývajících z platných právních předpisů, jiných norem nebo vyplývajících z této smlouvy, je zhotovitel povinen bez zbytečného odkladu tuto škodu odstranit a není-li to možné, tak finančně uhradit. Veškeré náklady s tím spojené nese zhotovitel.
22. Zhotovitel se zavazuje veškeré práce poddodavatelů řádně koordinovat.
23. Zhotovitel je povinen vést ode dne převzetí staveniště o pracích, které provádí v souvislosti s realizací díla dle této smlouvy, **stavební deník v rozsahu přílohy č. 9 k vyhl. č. 499/2006 Sb., o dokumentaci staveb, v platném znění**, do kterého je povinen zapisovat všechny skutečnosti rozhodné pro plnění smlouvy. Zejména je povinen zapisovat údaje o časovém postupu prací, jejich jakosti, zdůvodnění případných odchylek prováděných prací od projektové dokumentace, klimatické podmínky apod. Povinnost vést stavební deník končí předáním a převzetím díla.

Ve stavebním deníku musí být uvedeno mimo jiné:

- název, sídlo, IČO (případně DIČ) zhotovitele,
- název, sídlo, IČO (případně DIČ) objednatele,
- název, sídlo, IČO (případně DIČ) zpracovatele PD,
- název stavby dle smlouvy o dílo
- místo stavby
- jméno a příjmení osob zabezpečujících odborné vedení provádění stavby

- jméno a příjmení osob vykonávajících technický dozor stavebníka a autorský dozor projektanta
- seznam nebo odkazy na dokumenty ke stavbě (např. smlouva o dílo, sdělení stavebního úřadu atd.)
- přehled všech provedených zkoušek jakosti,
- seznam dokumentace stavby včetně veškerých změn a doplňků,
- seznam konstrukcí a prací podléhajících kontrole před zakrytím (termíny kontroly budou dohodnuty po zahájení stavby, nejméně **5 pracovních dnů** před termínem konání).

Veškeré listy stavebního deníku musí být očíslovány.

24. Zápisy do stavebního deníku čitelně zapisuje a podepisuje stavbyvedoucí vždy ten den, kdy byly práce provedeny nebo kdy nastaly okolnosti, které jsou předmětem zájmu. Mimo stavbyvedoucího může do stavebního deníku provádět potřebné záznamy pouze zástupce objednatele pro věci technické, technický dozor stavebníka, případně jiný objednatelem pověřený zástupce, zpracovatel projektové dokumentace nebo příslušné orgány státní správy a příslušné odborné orgány MV. Zápisy ve stavebním deníku se nepovažují za změnu smlouvy, ale slouží jako podklad pro vypracování případných dodatků ke smlouvě, za podmínek stanovených touto smlouvou.
25. Stavební deník, který vede stavbyvedoucí, musí být uložen na stavbě na přístupném místě, dostupný kontrole v pracovních dnech v době od 7.00 hod. do 16.00 hod. Stavební deník lze odnášet ze stavby pouze po vzájemné dohodě.
26. Nesouhlasí-li stavbyvedoucí se zápisem, který učinil objednatelem pověřený zástupce, technický dozor stavebníka, případně zpracovatel projektu do stavebního deníku, musí k tomuto zápisu připojit svoje stanovisko nejpozději do **5-ti pracovních dnů**, jinak se má za to, že s uvedeným zápisem souhlasí. **O takových provedených zápisech ve stavebním deníku je stavbyvedoucí povinen neprodleně informovat zástupce pro věci technické a technický dozor stavebníka písemně, e-mailem.**
27. Objednatel je povinen vyjadřovat se k zápisům ve stavebním deníku učiněným zhotovitelem nejpozději do **5-ti pracovních dnů** od data, kdy byl zápis do stavebního deníku proveden. V případě zápisu zhotovitele, ke kterému je třeba stanovisko objednatele, se zhotovitel zavazuje tuto skutečnost bezodkladně oznámit písemně, e-mailem objednateli, který je povinen vyjádřit se k tomuto zápisu do **5-ti pracovních dnů** ode dne, kdy byl o této skutečnosti zhotovitelem informován.
28. Objednatel je oprávněn dle svého uvážení svolávat jednání o průběhu prací, tzv. "kontrolní dny stavby", ke kterým přizve dle potřeby zástupce subjektů zainteresovaných na výstavbě (např. projektanta, orgány státní správy, odborné služby objednatele apod.). Jmenný seznam těchto zástupců uvede objednatel v pozvánce zaslané účastníkům jednání nejpozději 3 pracovní dny před termínem jednání. Stavbyvedoucí je povinen se účastnit kontrolních dnů stavby a zaujmout stanovisko k řešeným problémům, případně si přizvat zástupce poddodavatele, bude-li jeho účast nutná. Z kontrolního dne bude pořízen písemný záznam.
29. K odstranění vad zjištěných při kontrolním dnu stanoví objednatel zhotoviteli přiměřenou lhůtu, která se zapíše do zápisu z kontrolního dne. Jestliže zhotovitel vady neodstraní ve stanovené lhůtě, objednatel je oprávněn uplatňovat na zhotoviteli smluvní pokutu ve výši 1.000,- Kč za každou vadu a den prodlení. Pokud zhotovitel vady neodstraní do max. 60-ti dnů, jedná se o podstatné porušení této smlouvy, a objednatel je oprávněn od této smlouvy odstoupit.
30. Zhotovitel je povinen vyzvat objednatele ke kontrole a prověření prací, které v dalším postupu budou zakryty nebo se stanou nepřístupnými, nejméně **5 pracovních dnů** před zakrytím či znepřístupněním písemně, nebo zápisem ve stavebním deníku a o provedeném zápisu telefonicky informovat zástupce objednatele pro věci technické a technický dozor stavebníka. Nesplní-li zhotovitel tuto povinnost, je povinen na žádost objednatele odkrýt práce, které byly zakryty nebo které se staly nepřístupnými, na svůj náklad. Nedostaví-li se zástupce objednatele a technický dozor stavebníka do 3 pracovních dnů, kdy se o této skutečnosti dozvěděl, nejpozději

do termínu oznámeného zakrytí, budou konstrukce zakryty. **Zhotovitel je povinen provádět a objednateli poskytnout průběžnou fotodokumentaci z průběhu prováděných prací a všech zakrývaných konstrukcí a prací a tuto souborně předat při předání díla dle čl. VII odst. 2 této smlouvy.**

31. Objednatel, autorský dozor a technický dozor stavebníka je oprávněn kontrolovat provedení díla, zejména jsou-li práce a dodávky realizovány podle projektové dokumentace a dalších podkladů, smluvních podmínek, technických norem a dalších předpisů, a to kdykoli v průběhu jeho provádění. Zhotovitel je povinen objednateli, autorskému dozoru a technickému dozoru stavebníka umožnit vstup do veškerých prostor, které souvisejí s prováděním díla a tak poskytnout možnost prověřit, zda dílo je prováděno řádně. Zhotovitel je dále povinen poskytnout objednateli, autorskému dozoru a technickému dozoru stavebníka veškerou součinnost k provedení kontroly, zejména zajistit účast odpovědných zástupců zhotovitele a předložit na vyžádání veškerou dokumentaci a objednatelem požadované doklady.
32. Náklady spojené s plněním výše uvedených podmínek pro provádění díla a podmínek objednatele na provádění díla, zhotovitel zohlednil ve své nabídce v jednotkových cenách oceněného položkového výkazu výměr soupisu prací.

## VII.

### Předání a převzetí díla

1. Zhotovitel je povinen písemně nebo e-mailem oznámit objednateli nejpozději **5 pracovních dnů** předem, kdy bude dílo připraveno k odevzdání. Připravenost k odevzdání díla musí být v takovém časovém předstihu, ve kterém zhotovitel odstraní zjištěné vady a nedodělky, předá veškeré doklady dle čl. VII. odst. 2 této smlouvy, **aby mohl být sepsán protokol o předání a převzetí díla bez vad a nedodělků nejpozději v termínu dokončení díla dle čl. III. této smlouvy.** Objednatel je povinen nejpozději do 3 dnů od termínu oznámeného zhotovitelem zahájit přejímací řízení. Termín zahájení přejímacího řízení oznámí objednatel zhotoviteli písemně nebo e-mailem, popř. zápisem do stavebního deníku.
2. **Zhotovitel je povinen připravit a doložit u přejímacího řízení:**
  - písemný adresný seznam dokladů předávaných při přejímacím řízení objednateli;
  - zápisy a osvědčení o provedených zkouškách všech použitých surovin, materiálů, výrobků a zařízení (certifikáty, atesty, osvědčení o jakosti a kompletnosti výrobků a zařízení, v souladu s § 108 a § 156 zákona č. 183/2006 Sb., stavebního zákona a jeho novely 350/2012 Sb., doklady o shodě podle z. č. 22/1997 Sb a NV č.163/2002 Sb., kterým se stanoví technické požadavky na vybrané stavební výrobky a zákona č. 190/2002 Sb., kterým se stanoví technické požadavky na stavební výrobky označované CE, ve znění NV č.251/2003 Sb. a NV č. 128/2004 Sb., a prohlášení o vlastnostech podle nařízení EP a Rady (EU) č.3052/2011 (doložit v tištěné podobě).,
  - zápisy o prověření prací a konstrukcí zakrytých v průběhu prací,
  - zápisy o vyzkoušení smontovaného zařízení,
  - zprávy a protokoly o provedených revizních, provozních zkouškách a měřeních,
  - zhoto
  - zhotovitelem ověřenou dokumentaci skutečného provedení díla v editovatelném formátu např. \*dwg, \*doc a 1x digitálně ve formátu \*pdf se zakreslením veškerých změn a odchylek od PD a 3x v tištěné podobě
  - stavební deník (originál),
  - potvrzené záruční listy, případné návody k obsluze,
  - doklad o uložení vybouraných hmot na předepsanou skládku u oprávněných příjemců,
  - případně další doklady vyžádané objednatelem,
  - průběžnou fotodokumentaci (v elektronické podobě na USB Flash disku.

Bez těchto dokladů nelze považovat dílo za dokončené a schopné předání.

3. Dílo je považováno za dokončené, pokud jsou řádně dokončené veškeré práce a dodávky pro úplné dokončení stavebních prací, uvedené výše, vyklizení stavebními pracemi dotčených prostor, předání všech dokladů o předepsaných zkouškách a revizích, potřebných provozních řádů, certifikátů použitých výrobků a materiálů, záručních listů a návodů k obsluze, dokladu o uložení vybouraných hmot na předepsanou skládku, veškerých dokladů vyplývajících z čl. VII. odst. 2 této smlouvy, předání PD skutečného provedení stavby ve trojím vyhotovení v tištěné podobě, následné podepsání protokolu o předání a převzetí stavby bez vad a nedodělků včetně případného dokladu o odstranění případných závad.
4. O průběhu přijímacího řízení pořídí objednatel protokol o předání a převzetí díla. Dílo je považováno za dokončené, pokud jsou řádně dokončené veškeré práce a dodávky pro úplné dokončení stavebních prací, uvedených v čl. II. této smlouvy, bez vad a nedodělků a zhotovitel předal objednateli doklady uvedené v čl. VII. bod 2. této smlouvy. Pokud objednatel odmítá dílo převzít, je povinen uvést do zápisu svoje důvody. Dnem podepsání protokolu o předání a převzetí díla oprávněnými zástupci ve věcech technických obou smluvních stran v souladu s čl. I. odst. 3 této smlouvy, je dílo považováno za převzaté objednatelem.
5. Objednatel má právo nezahájit přijímací řízení díla, pokud vykazuje zjevné vady a nedodělky.
6. Nejpozději **do 10 dnů** po předání a převzetí díla je zhotovitel povinen vyklidit staveniště, odstranit objekty zařízení staveniště a veškeré plochy dotčené zařízením staveniště uvést do původního stavu. Pokud staveniště v dohodnutém termínu nevyklidí nebo pokud je neupraví do sjednaného stavu, je objednatel oprávněn uplatňovat na zhotoviteli smluvní pokutu ve výši Kč 1.000,- Kč za každý den, po který bude staveniště užívat neoprávněně, a to až do dne jeho úplného vyklizení.

## **VIII.**

### **Vlastnické právo k zhotovované věci a nebezpečí škody na ní**

1. Vlastníkem zhotovovaného díla je objednatel, a to od samého počátku. Objednatel má rovněž vlastnické právo ke všem věcem, které předal zhotoviteli k provedení díla nebo které zhotovitel za tím účelem opatřil a dodal na místo plnění.
2. Nebezpečí škody a zániku prováděného díla, jakož i nebezpečí škody na věcech opatřených k provedení díla nese zhotovitel; tato nebezpečí přecházejí na objednatele předáním a převzetím díla.
3. Zhotovitel se zavazuje provést opatření snižující možnost vzniku škod podle odstavce 2.
4. Odpovědnost za škody na zhotovené věci nese od začátku plnění díla do předání a převzetí díla zhotovitel.

## **IX.**

### **Záruka za jakost díla a odpovědnost za vady díla**

1. Zhotovitel poskytne objednateli záruku za jakost díla **v délce 60 měsíců** ode dne podepsání protokolu o předání a převzetí díla vyjma zařízení a předmětů, u nichž bude záruční doba stanovena výrobcem. Po tuto dobu zhotovitel odpovídá za vady, které objednatel zjistil a které bez zbytečného odkladu reklamoval.
2. U dodaných strojů, zařízení a jiných předmětů, které jsou součástí provedeného díla, dodaných jejich výrobcem s odpovědností za vady po dobu jimi poskytovaných záručních lhůt, nahrazuje se doba uvedená v předešlém odstavci těmito záručními lhůtami, minimálně však v délce 24 měsíců. Zhotovitel předá objednateli k těmto strojům, zařízením a jiným předmětům záruční listy potvrzené



výrobci s odpovědností za vady.

3. Záruční doba se u částí díla, které byly předmětem reklamace, prodlužuje o dobu, která uplynula od předložení reklamace do odstranění vady (vad).
4. Objednatel je povinen vady písemně reklamovat u zhotovitele bez zbytečného odkladu po jejich zjištění. V reklamaci musí být vady popsány a uvedeno, jak se projevují, případně požadovaný termín k jejich odstranění. Dále v reklamaci může objednatel uvést své požadavky, jakým způsobem požaduje vadu odstranit.
5. Zhotovitel je povinen nejpozději do **5 dnů** po obdržení reklamace písemně oznámit objednateli, zda reklamaci uznává, jakou lhůtu navrhuje k odstranění vad, nebo z jakých důvodů reklamaci neuznává, pokud se smluvní strany nedohodnou jinak. Pokud tak neučiní, má se za to, že reklamaci objednatele uznává a vady odstraní v termínu do **14 dnů** od obdržení reklamace, nebo v termínech požadovaných objednatelem v reklamaci. V těchto případech zároveň platí ustanovení tohoto článku odst. 8 této smlouvy. Po odstranění vad, vyzve písemně objednatele k provedení přejímky odstraněných vad.
6. Reklamaci lze uplatnit nejpozději do posledního dne záruční lhůty, přičemž i reklamace odeslaná objednatelem v poslední den záruční lhůty se považuje za včas uplatněnou.
7. Zhotovitel je povinen nastoupit k odstranění reklamované vady bránící užívání do **24 hodin**, k odstranění reklamovaných vad nebránících užívání nejpozději do **10-ti dnů** po obdržení reklamace. Pokud tak neučiní, je objednatel oprávněn uplatňovat na zhotoviteli smluvní pokutu ve výši 1.000,- Kč za každou reklamovanou vadu a den, o který nastoupí později. Náklady na odstranění reklamované vady nese zhotovitel i ve sporných případech až do rozhodnutí soudu.
8. Nenastoupí-li zhotovitel k odstranění reklamované vady ani **do 14 dnů** po obdržení reklamace objednatele, je objednatel oprávněn pověřit odstraněním vady jinou specializovanou firmu. Veškeré takto vzniklé náklady uhradí objednateli zhotovitel, přičemž není zbaven sankcí v souladu s tímto článkem odst. 7. této smlouvy do odstranění reklamované vady.
9. Prokáže-li se ve sporných případech, že objednatel reklamoval neoprávněně, tzn., že jím reklamovaná vada nevznikla vinou zhotovitele a že se na ni nevztahuje záruční lhůta, resp. že vadu způsobil nevhodným užíváním díla uživatel apod., je objednatel povinen uhradit zhotoviteli veškeré jemu, v souvislosti s odstraněním vady vzniklé náklady.

## X.

### Další povinnosti zhotovitele

#### 1. Zhotovitel je povinen:

- a) podle ustanovení § 2 písm. e) zákona č. 320/2001 Sb., o finanční kontrole ve veřejné správě a o změně některých zákonů, ve znění pozdějších předpisů, osobou povinnou spolupůsobit při výkonu finanční kontroly prováděné v souvislosti s úhradou zboží nebo služeb z veřejných výdajů,
- b) archivovat originální vyhotovení smlouvy včetně jejích příloh a dodatků, originály účetních dokladů a dalších dokladů vztahujících se k realizaci předmětu této smlouvy po dobu 10-ti let od zániku této smlouvy.

## XI. Smluvní pokuty

1. Objednatel je oprávněn uplatňovat na zhotoviteli smluvní pokutu:

- a) pokud zhotovitel nezahájí plnění předmětu díla, resp. nepřevezme staveniště ve sjednaném termínu zahájení díla dle čl. III této smlouvy, je objednatel oprávněn uplatňovat na zhotoviteli smluvní pokutu ve výši 5.000,- Kč za každý den prodlení;
- b) pokud zhotovitel neodstraní vady zjištěné při kontrolním dnu stavby ve stanovené lhůtě, je objednatel oprávněn uplatňovat na zhotoviteli smluvní pokutu ve výši 5.000,- Kč za každou vadu a den prodlení;
- c) pokud zhotovitel nepředloží objednateli (zástupci pro věci technické) soupis skutečně provedených prací v souladu s časovým a finančním harmonogramem, **minimálně však za období jednoho kalendářního měsíce**, je objednatel oprávněn uplatňovat na zhotoviteli smluvní pokutu ve výši 1.000,- za každý den prodlení;
- d) pokud zhotovitel nebude postupovat podle časového a finančního harmonogramu, a nesjedná nápravu ani po dvou pracovních dnech od výzvy objednatele, má objednatel právo na smluvní pokutu ve výši 1.000,- Kč za každý den, ve kterém není zhotovitel v souladu s časovým a finančním harmonogramem;
- e) pokud zhotovitel nedodrží smluvní termín dokončení díla, je objednatel oprávněn uplatňovat na zhotoviteli smluvní pokutu ve výši 5.000,- Kč za každý den prodlení;
- f) pokud zhotovitel nenastoupí k odstranění reklamované vady bránící užívání do **24 hodin** a k odstranění reklamovaných vad nebránících užívání nejpozději do **10-ti dnů** po obdržení reklamace, je objednatel oprávněn uplatňovat na zhotoviteli smluvní pokutu ve výši 1.000,- Kč za každou reklamovanou vadu a den, o který nastoupí později. Náklady na odstranění reklamované vady nese zhotovitel i ve sporných případech až do rozhodnutí soudu;
- g) pokud zhotovitel nejpozději do **10 dnů** po předání a převzetí díla nevyklidí staveniště, neodstraní objekty zařízení staveniště a veškeré plochy dotčené zařízením staveniště neuvede do původního stavu, je objednatel oprávněn uplatňovat na zhotoviteli smluvní pokutu ve výši Kč 1.000,- Kč za každý den, po který bude staveniště užívat neoprávněně, a to až do dne jeho úplného vyklizení.

2. Povinnost zaplatit úrok z prodlení se řídí ustanoveními OZ.

3. Zaplacením smluvní pokuty a úroku z prodlení není dotčen nárok smluvních stran na náhradu škody nebo odškodnění v plném rozsahu ani povinnost zhotovitele dále řádně realizovat předmět díla ve sjednané kvalitě.

4. Dojde-li ze strany objednatele k prodlení při úhradě faktury, je zhotovitel oprávněn uplatňovat na objednateli smluvní pokutu ve výši 0,015 % z dlužné částky za každý den prodlení.

5. Smluvní pokuta a úrok z prodlení jsou splatné do 14 dnů ode dne jejich uplatnění.

6. Povinnost zaplatit smluvní pokutu může vzniknout i opakovaně, její celková výše není omezena.

7. Povinnost zaplatit smluvní pokutu, jak je specifikována v tomto článku, trvá i po skončení účinnosti této smlouvy, jakož i po té, co dojde i odstoupení od ní některou ze stran či oběma stranami.

## XII. Ukončení závazku ze smlouvy

1. Za podstatné porušení této smlouvy zhotovitelem, které zakládá právo objednatele na ukončení závazku z této smlouvy, se považuje zejména, pokud zhotovitel:
  - nezahájí plnění díla, resp. nepřevzme staveniště ani do 30 dnů po sjednaném termínu zahájení díla;
  - je v prodlení s dokončením díla po dobu delší než 30 dnů, je toto považováno za podstatné porušení této smlouvy ze strany zhotovitele, a objednatel je oprávněn od této smlouvy odstoupit;
  - bezdůvodně přeruší práce na dobu delší než 30 dnů, nebo dvakrát na dobu delší než 15 dnů;
  - neodstraní v průběhu provádění díla vady zjištěné objednatelem a uvedené v zápisu z kontrolního dne dle čl. VI. bod 27. této smlouvy, a to ani do 60-ti dnů po lhůtě stanovené v zápisu z kontrolního dne;
  - přes písemné upozornění objednatele provádí dílo s nedostatečnou odbornou péčí, v rozporu s projektovou dokumentací nebo s touto smlouvou, případně pokyny objednatele;
2. Objednatel má dále právo na ukončení závazku z této smlouvy dále pokud:
  - na majetek zhotovitele probíhá insolvenční řízení, v němž bylo vydáno, byť i nepravomocné rozhodnutí o úpadku;
  - zhotovitel vstoupí do likvidace.
3. Zhotovitel má právo na ukončení závazku z této smlouvy, pokud objednatel:
  - je v prodlení s předáním staveniště (místa plnění) po dobu delší než 30 dnů,
  - je v prodlení s úhradou svých peněžitých závazků vyplývajících z této smlouvy po dobu delší než 90 dnů od předání daňového dokladu k úhradě.
4. Pokud některá ze smluvních stran bude uplatňovat své právo na ukončení závazku z této smlouvy na základě ujednání z této smlouvy vyplývajících, je povinna ukončení závazku z této smlouvy oznámit druhé straně s uvedením termínu, ke kterému ukončení závazku z této smlouvy požaduje. V ukončení závazku z této smlouvy musí být dále uveden důvod, pro který strana ukončení závazku z této smlouvy požaduje a přesná citace toho bodu smlouvy, který ji k takovému kroku opravňuje. Bez těchto náležitostí je návrh na ukončení závazku z této smlouvy neplatný.
5. Účinky každého ukončení závazku z této smlouvy nastávají okamžikem doručení písemného projevu vůle ukončit závazek z této smlouvy druhé smluvní straně.
6. Ukončením závazku z této smlouvy není dotčen nárok na náhradu škody, která objednateli vznikne v důsledku porušení povinností stanovených touto smlouvou zhotovitelem, smluvní pokuty a povinnosti zhotovitele o mlčenlivosti.
7. Nesouhlasí-li jedna ze stran s důvodem na ukončení závazku z této smlouvy druhé strany nebo popírá-li jeho existenci, je povinna to písemně oznámit nejpozději do **10-ti dnů** po obdržení oznámení o ukončení závazku z této smlouvy. Pokud tak neučiní, má se za to, že s důvodem na ukončení závazku z této smlouvy souhlasí.
8. Ukončí-li závazek z této smlouvy některá ze stran na základě ujednání z této smlouvy vyplývajících, pak povinnosti obou smluvních stran jsou následující:
  - zhotovitel provede soupis všech provedených prací oceněný dle způsobu, kterým je stanovena cena díla;
  - zhotovitel provede finanční vyčíslení provedených prací, a zpracuje "díličí konečnou fakturu";
  - zhotovitel odveze veškerý svůj nezabudovaný materiál, pokud se strany nedohodnou jinak;
  - zhotovitel vyzve objednatele k "díličímu předání díla" a objednatel je povinen do **5-ti dnů** od

obdržení vyzvání zahájit "dílní přejímací řízení".

- Po dílním předání provedených prací sjednají obě strany písemně ukončení závazku z této smlouvy a písemně si potvrdí, že bylo vzájemně vypořádáno poskytnuté plnění. Případným ukončením závazku z této smlouvy zůstávají zachovány ostatní nároky z ní vyplývající, jako např. nároky na náhradu škody, na zaplacení smluvních pokut, vlastnického práva apod. Zhotoviteli je zachován nárok na úhradu všech účelně vynaložených nákladů.

### XIII.

#### Závěrečná ustanovení

- Smlouva nabývá platnosti dnem jejího podepsání zástupci obou smluvních stran oprávněných k podpisu této smlouvy a účinnosti dnem uveřejnění v registru smluv dle zákona č. 340/2015 Sb., o zvláštních podmínkách účinnosti některých smluv, uveřejňování těchto smluv a o registru smluv (zákon o registru smluv). Smluvní strany se dohodly, že uveřejnění smlouvy v registru smluv zajistí objednatel.
- Zhotovitel souhlasí se zveřejněním smlouvy o dílo. Zhotovitel prohlašuje, že smlouva o dílo neobsahuje údaje, které tvoří předmět obchodního tajemství podle § 504 občanského zákoníku.
- Tuto smlouvu lze měnit pouze písemnými dodatky podepsanými zástupci obou smluvních stran, popř. je možné po dohodě obou stran provést novaci smlouvy. Jiné zápisy, protokoly apod. se za změnu smlouvy nepovažují.
- Tato smlouva je vyhotovena ve dvou stejnopisech, z nichž jeden obdrží zhotovitel a jeden objednatel.
- Smlouva je závazná pro případné právní nástupce obou smluvních stran a změnu právní subjektivity je smluvní strana povinna oznámit druhé straně bez zbytečného odkladu.
- Veškeré písemnosti zhotovitele budou objednateli zasilány na adresu: **Krajské ředitelství policie Královéhradeckého kraje, Ulrichovo nám. 810, 501 01 Hradec Králové.**
- Smluvní strany jsou povinny zachovávat vůči třetím osobám mlčenlivost o veškerých skutečnostech, o nichž se dozvěděly v souvislosti s touto smlouvou a které se týkají činnosti druhé smluvní strany.
- Nastanou-li u některé ze stran skutečnosti bránící řádnému plnění této smlouvy, je povinna to ihned, bez zbytečného odkladu oznámit druhé straně a vyvolat jednání zástupců oprávněných k podpisu smlouvy.
- Smluvní strany prohlašují, že je jim znám celý obsah smlouvy a že ji uzavřely na základě své svobodné a vážné vůle, na důkaz této skutečnosti připojují své podpisy.
- Nedílnou součástí této smlouvy jsou následující přílohy:

Příloha č. 1 smlouvy o dílo:

**Soupis stavebních prací, dodávek a služeb, s výkazem výměr** zpracovaný firmou: Obchodní Projekt Hradec Králové v.o.s., Zemědělská 880, Hradec Králové, oceněný zhotovitelem

Příloha č. 2 smlouvy o dílo:

**Časový harmonogram stavebních prací**

Příloha č. 3 smlouvy o dílo:  
**Seznam poddodavatelů dodavatele veřejné zakázky**

Příloha č. 4 smlouvy o dílo:  
**Potvrzení o pojistné smlouvě**

Příloha č. 5 smlouvy o dílo:  
**Prohlášení osoby, jejímž prostřednictvím dodavatel zabezpečuje odbornou způsobilost**

Příloha č. 6 smlouvy o dílo:  
**Pověření osoby, jejímž prostřednictvím dodavatel zabezpečuje odbornou způsobilost**

14. 12. 2021

V Hradci Králové, d

Za objednatele:

plk. Mgr. Ing. M  
náměstek řed  
pro ekonomiku

V Trutnově, dne 17. 12. 2021



Soupis stavebních prací, dodávek a služeb, včetně oceněného výkazu  
výměr

## REKAPITULACE STAVBY

Kód: 34-21

Stavba: Stavební úpravy pro bezbariérový přístup do objektu PČR - pobočka Trutnov Horská 78

KSO:  
Místo: Trutnov

CC-CZ:  
Datum: 11. 11. 2021

Zadavatel:  
Krajské ředitelství PCŘ KHK

IČ: 75151545  
DIČ: CZ75151545

Zhotovitel:  
STAVEBNĚ DOPRAVNÍ TRUTNOV s.r.o>

IČ: 64255352  
DIČ: CZ64255352

Projektant:  
Iř

IČ:  
DIČ:

Zpracovatel:  
R

IČ:  
DIČ:

Poznámka:  
Soupis prací je sestaven s využitím cenové soustavy ÚRS. Položky, které pochází z této cenové soustavy, jsou ve sloupci 'Cenová soustava' označeny popisem 'CS ÚRS' a úrovní příslušného kalendářního pololetí. Veškeré další informace vymežující popis a podmínky použití těchto položek z cenové soustavy, které nejsou uvedeny přímo v soupisu prací, jsou neomezeně dále k dispozici na webu [nadminky.urs.cz](http://nadminky.urs.cz)

<b>Cena bez DPH</b>			<b>1 598 682,08</b>
DPH základní	Sazba daně	Základ daně	Výše daně
snížená	21,00%	<b>1 598 682,08</b>	<b>335 723,24</b>
	15,00%	<b>0,00</b>	<b>0,00</b>
<b>Cena s DPH</b>			<b>1 934 405,32</b>
	<b>v</b>	<b>CZK</b>	

# REKAPITULACE OBJEKTŮ STAVBY A SOUPISŮ PRACÍ

Kód: 34-21

Stavba: Stavební úpravy pro bezbariérový přístup do objektu PČR - pobočka Trutnov Horská 78

Místo: Trutnov

Datum: 11. 11. 2021

Zadavatel: Krajské ředitelství PCŘ KHK

Projektant:

Zhotovitel: STAVEBNĚ DOPRAVNÍ TRUTNOV s.r.o>

Zpracovatel:



Kód	Popis	Cena bez DPH [CZK]	Cena s DPH [CZK]	Typ
<b>Náklady stavby celkem</b>		<b>1 598 682,08</b>	<b>1 934 405,32</b>	
01	Stavební úpravy	502 737,03	608 311,81	STA
02	Přístupová rampa a zpevněné plochy	867 942,41	1 050 210,32	STA
03	Elektroinstalace	68 340,24	82 691,69	STA
04	Zařízení pro vytápění stavby	22 556,40	27 293,24	STA
05	Zařízení zdravotně-technických instalací	92 106,00	111 448,26	STA
VRN	Vedlejší rozpočtové náklady	45 000,00	54 450,00	STA

# KRYCÍ LIST SOUPISU PRACÍ

Stavba:

Stavební úpravy pro bezbariérový přístup do objektu PČR - pobočka Trutnov Horská 78

Objekt:

**01 - Stavební úpravy**

KSO:

Místo: Trutnov

Zadavatel:

Krajské ředitelství PCŘ KHK

Zhotovitel:

STAVEBNĚ DOPRAVNÍ TRUTNOV s.r.o>

Projektant:



Zpracovatel:



CC-CZ:

Datum: 11. 11. 2021

IČ:

75151545

DIČ:

CZ75151545

IČ:

64255352

DIČ:

CZ64255352

IČ:

DIČ:

Poznámka:

Soupis prací je sestaven s využitím Cenové soustavy ÚRS. Položky, které pochází z této cenové soustavy, jsou ve sloupci 'Cenová soustava' označeny popisem 'CS ÚRS' a úrovní příslušného kalendářního pololetí. Veškeré další informace vymezující popis a podmínky použití těchto položek z Cenové soustavy, které nejsou uvedeny přímo v soupisu prací, jsou neomezeně dálkově k dispozici na webu [podminky.urs.cz](http://podminky.urs.cz).

**Cena bez DPH**

**502 737,03**

	Základ daně	Sazba daně	Výše daně
DPH základní	502 737,03	21,00%	105 574,78
DPH snížená	0,00	15,00%	0,00

**Cena s DPH**

**v CZK**

**608 311,81**

# REKAPITULACE ČLENĚNÍ SOUPISU PRACÍ

Stavba: Stavební úpravy pro bezbariérový přístup do objektu PČR - pobočka Trutnov Horská 78

Objekt: **01 - Stavební úpravy**

Místo: Trutnov

Datum: 11. 11. 2021

Zadavatel: Krajské ředitelství PČR KHK

Projektant:

Zhotovitel: STAVEBNĚ DOPRAVNÍ TRUTNOV s.r.o>

Zpracovatel:



Kód dílu - Popis

Cena celkem [CZK]

## Náklady stavby celkem

**502 737,03**

### HSV - Práce a dodávky HSV

258 260,65

3 - Svislé a kompletní konstrukce

27 773,02

6 - Úpravy povrchů, podlahy a osazování výplní

106 404,54

9 - Ostatní konstrukce a práce, bourání

46 750,52

OST - Ostatní práce - bude upřesně rozsah na stavbě

23 540,00

997 - Přesun sutě

32 267,36

998 - Přesun hmot

21 525,21

### PSV - Práce a dodávky PSV

244 476,38

751 - Vzduchotechnika

7 406,00

763 - Konstrukce suché výstavby

21 177,49

766 - Konstrukce truhlářské

38 566,80

767 - Konstrukce zámečnické

20 885,57

771 - Podlahy z dlaždic

34 541,29

775 - Podlahy skládané

688,72

781 - Dokončovací práce - obklady

104 710,45

784 - Dokončovací práce - malby a tapety

16 500,06



# SOUPIS PRACÍ

Stavba: Stavební úpravy pro bezbariérový přístup do objektu PČR - pobočka Trutnov Horská 78

Objekt: 01 - Stavební úpravy

Místo: Trutnov

Datum: 11. 11. 2021

Zadavatel: Krajské ředitelství PČR KHK

Projektant:

Zhotovitel: STAVEBNĚ DOPRAVNÍ TRUTNOV s.r.o>

Zpracovatel:

PČ	Typ	Kód	Popis	MJ	Množství	J.cena [CZK]	Cena celkem [CZK]	Cenová soustava
<b>Náklady soupisu celkem</b>							<b>502 737,03</b>	
D		HSV	Práce a dodávky HSV				258 260,65	
D		3	Svislé a kompletní konstrukce				27 773,02	
1	K	310237241	Zazdívka otvorů pl do 0,25 m2 ve zdivu nadzákladovém cihlami pálenými tl do 300 mm	kus	2,000	447,00	894,00	CS ÚRS 2020 01
	VV		1+1 " zazdívka překladů		2,000			
	VV		Součet		2,000			
2	K	317234410	Vyzdívka mezi nosníky z cihel pálených na MC	m3	0,072	6 520,00	469,44	CS ÚRS 2020 01
	VV		1.2*0.2*0.3		0,072			
	VV		Součet		0,072			
3	K	317944323	Válcované nosníky č.14 až 22 dodatečně osazované do připravených otvorů	t	0,095	55 300,00	5 253,50	CS ÚRS 2020 01
	VV		dle popisu v PD a TZ m.č. 105					
	VV		1.5*4*14.4*1.1/1000		0,095			
	VV		Součet		0,095			
4	K	340271025	Zazdívka otvorů v příčkách nebo stěnách plochy do 4 m2 tvárnicemi pórobetonovými tl 100 mm	m2	1,818	636,00	1 156,25	CS ÚRS 2020 01
	VV		dle popisu v PD a TZ					
	VV		0.9*2.02" wc invalidé		1,818			
	VV		Součet		1,818			
5	K	340271045	Zazdívka otvorů v příčkách nebo stěnách plochy do 4 m2 tvárnicemi pórobetonovými tl 150 mm	m2	1,818	858,00	1 559,84	CS ÚRS 2020 01
	VV		dle popisu v PD a TZ					
	VV		0.9*2.02" koupelna		1,818			
	VV		Součet		1,818			
6	K	340271045R	Zazdívka otvorů v příčkách nebo stěnách plochy do 4 m2 tvárnicemi pórobetonovými tl 300 mm	m2	0,938	923,00	865,77	CS vlastní
	VV		dle popisu v PD a TZ					
	VV		1.13*0.83" invalidé		0,938			
	VV		Součet		0,938			
7	K	342291121	Ukotvení příček k cihelným konstrukcím plochými kotvami	m	8,000	116,00	928,00	CS ÚRS 2020 01
	VV		2.0*4		8,000			
	VV		Součet		8,000			
8	K	346244381	Plentování jednostranné v do 200 mm válcovaných nosníků cihlami	m2	0,840	738,00	619,92	CS ÚRS 2020 01
	VV		1.2*(0.2+0.3+0.2)		0,840			
	VV		Součet		0,840			
9	K	346272266	Přizdívka z pórobetonových tvárnic tl 200 mm	m2	4,680	1 210,00	5 662,80	CS ÚRS 2020 01
	VV		2.7*1.2 " obezdívka wc		3,240			
	VV		0.9*0.4*4" obezdívka sprchy		1,440			
	VV		Součet		4,680			
10	K	346R1	Dodávka a montáž překladu z Jäcklu 60/60/3 - kompletní provedení vč. přesunu hmot a stavebních připomocí	m	2,400	2 640,00	6 336,00	CS vlastní
	VV		1.2*2		2,400			
	VV		Součet		2,400			
11	K	349231821	Přizdívka ostění s ozubem z cihel tl do 300 mm	m2	2,250	1 790,00	4 027,50	CS ÚRS 2020 01
	VV		(2.0*2+1.0)*0.3		1,500			
	VV		(2.0*2+1.0)*0.15		0,750			
	VV		Součet		2,250			
D		6	Úpravy povrchů, podlahy a osazování výplní				106 404,54	
12	K	611131101	Cementový postřik vnitřních stropů nanášený celoplošně ručně	m2	3,675	96,40	354,27	CS ÚRS 2020 01
	VV		12.25*0.3" pro oprava stropů při provádění stavebních úprav		3,675			
	VV		Součet		3,675			
13	K	611131121	Penetrační disperzní nátěr vnitřních stropů nanášený ručně	m2	12,250	82,50	1 010,63	CS ÚRS 2020 01
	VV		dle popisu v PD					
	VV		12.25		12,250			
	VV		Součet		12,250			
14	K	611142001	Potažení vnitřních stropů sklovláknitým pletivem vtačeným do tenkovrstvé hmoty	m2	12,250	276,00	3 381,00	CS ÚRS 2020 01
	VV		dle popisu v PD - vystěrkování stropu					
	VV		12.25		12,250			
	VV		Součet		12,250			
15	K	611322141	Vápenocementová lehčená omítka štuková dvouvrstvá vnitřních stropů rovných nanášená ručně	m2	3,675	352,00	1 293,60	CS ÚRS 2020 01
16	K	611325223	Vápenocementová štuková omítka malých ploch do 1,0 m2 na stropech	kus	5,000	605,00	3 025,00	CS ÚRS 2020 01
	VV		5 " práce spojené s rekonstrukcí objektu		5,000			

PČ	Typ	Kód	Popis	MJ	Množství	J.cena [CZK]	Cena celkem [CZK]	Cenová soustava
	VV		Součet		5.000			
17	K	611325225	Vápenocementová štuková omítka malých ploch do 4,0 m2 na stropěch	kus	2,000	2 110,00	4 220,00	CS ÚRS 2020 01
	VV		2 " práce spojené s rekonstrukcí objektu		2.000			
	VV		Součet		2.000			
18	K	611325423	Oprava vnitřní vápenocementové štukové omítky stropů v rozsahu plochy do 50%	m2	12,250	370,00	4 532,50	CS ÚRS 2020 01
	VV		dle popisu v PD					
	VV		12.25		12.250			
	VV		Součet		12.250			
19	K	612131101	Cementový postřík vnitřních stěn nanášený celoplošně ručně	m2	18,270	82,20	1 501,79	CS ÚRS 2020 01
	VV		(2.675*2+2.35*2+2.925*2+2.2*2)*3.0*0.3		18.270			
	VV		" pro oprava omítek při provádění stavebních úprav					
	VV		Součet		18.270			
20	K	612131121	Penetrační disperzní nátěr vnitřních stěn nanášený ručně	m2	70,048	65,50	4 588,14	CS ÚRS 2020 01
	VV		"nové zdivo a zazdívký					
	VV		1.818*2+1.818*2+0.938*2		9.148			
	VV		" opravované zdivo					
	VV		(2.675*2+2.35*2+2.925*2+2.2*2)*3.0		60.900			
	VV		Součet		70.048			
21	K	612142001	Potažení vnitřních stěn sklovláknitým pletivem vtačeným do tenkovrstvé hmoty	m2	32,367	236,00	7 638,61	CS ÚRS 2020 01
	VV		"dle popisu PD v.č. D.1.1.3 - vystěrkování stěn					
	VV		"nové zdivo a zazdívký					
	VV		1.818*2+1.818*2+0.938*2		9.148			
	VV		" opravované zdivo					
	VV		(2.675*2+2.35*2+2.925*2+2.2*2)*3.0		60.900			
	VV		Mezisoučet		70.048			
	VV		-37.681" obklady		-37.681			
	VV		Mezisoučet		-37.681			
	VV		Součet		32.367			
22	K	612322141	Vápenocementová lehčená omítka štuková dvouvrstvá vnitřních stěn nanášená ručně	m2	18,270	304,00	5 554,08	CS ÚRS 2020 01
23	K	612323311	Vápenocementová omítka hladkých vnitřních stěn tloušťky do 5 mm nanášená strojně	m2	37,681	131,00	4 936,21	CS ÚRS 2020 01
	VV		37.681" pod obklady		37.681			
	VV		Součet		37.681			
24	K	612325223	Vápenocementová štuková omítka malých ploch do 1,0 m2 na stěnách	kus	7,000	526,00	3 682,00	CS ÚRS 2020 01
	VV		7 " práce spojené s rekonstrukcí objektu		7.000			
	VV		Součet		7.000			
25	K	612325225	Vápenocementová štuková omítka malých ploch do 4,0 m2 na stěnách	kus	3,000	1 850,00	5 550,00	CS ÚRS 2020 01
	VV		3 " práce spojené s rekonstrukcí objektu		3.000			
	VV		Součet		3.000			
26	K	612325302	Vápenocementová štuková omítka ostění nebo nadpraží	m2	9,480	807,00	7 650,36	CS ÚRS 2020 01
	VV		(0.8+1.97+1.97)*2*0.5*2		9.480			
	VV		Součet		9.480			
27	K	612335423	Oprava vnitřní cementové štukové omítky stěn v rozsahu plochy do 50%	m2	60,900	384,00	23 385,60	CS ÚRS 2020 01
	VV		" opravované zdivo					
	VV		(2.675*2+2.35*2+2.925*2+2.2*2)*3.0		60.900			
	VV		Součet		60.900			
28	K	619991001	Zakrytí podlah fólií přilepenou lepicí páskou	m2	45,000	20,50	922,50	CS ÚRS 2020 01
	VV		45 " práce spojené s rekonstrukcí		45.000			
	VV		Součet		45.000			
29	K	619991011	Obalení konstrukcí a prvků fólií přilepenou lepicí páskou	m2	80,000	41,20	3 296,00	CS ÚRS 2020 01
	VV		80 " práce spojené s rekonstrukcí		80.000			
	VV		Součet		80.000			
30	K	619996145	Ochrana konstrukcí nebo samostatných prvků obalením geotextilií	m2	45,000	64,00	2 880,00	CS ÚRS 2020 01
	VV		45 " ochrana před poškozením ploch a prvků		45.000			
	VV		Součet		45.000			
31	K	631312121	Doplnění dosavadních mazanin betonem prostým plochy do 4 m2 tloušťky do 80 mm	m3	1,225	4 330,00	5 304,25	CS ÚRS 2020 01
	VV		" oprava podlah					
	VV		(6.44+5.81)*0.1		1.225			
	VV		Součet		1.225			
32	K	631312-R10	Příplatek za provedení mazaniny kolem podlahové vpusti	kus	1,000	1 450,00	1 450,00	CS vlastní
	VV		1		1.000			
	VV		Součet		1.000			
33	K	632452421	Doplnění cementového potěru hlazeného pl do 4 m2 tl do 20 mm	m2	12,250	226,00	2 768,50	CS ÚRS 2020 01
	VV		" oprava podlah					
	VV		6.44+5.81		12.250			
	VV		Součet		12.250			
34	K	632453411	Potěr průmyslový samonivelační ze suchých směsí podkladní pro střední provoz tl 5 mm	m2	12,250	262,00	3 209,50	CS ÚRS 2020 01
35	K	642944121	Osazování ocelových zárubní dodatečné pl do 2,5 m2	kus	2,000	700,00	1 400,00	CS ÚRS 2020 01
	VV		2		2.000			
	VV		Součet		2.000			
36	M	55331384	zárubeň ocelová pro běžné zdění a pórobeton 150 levá/pravá 800	kus	1,000	1 430,00	1 430,00	CS ÚRS 2020 01
	VV		1		1.000			
	VV		Součet		1.000			
37	M	55331386	zárubeň ocelová pro běžné zdění a pórobeton 150 levá/pravá 900	kus	1,000	1 440,00	1 440,00	CS ÚRS 2020 01

PČ	Typ	Kód	Popis	MJ	Množství	J.cena [CZK]	Cena celkem [CZK]	Cenová soustava
	VV		1		1.000			
	VV		Součet		1.000			
D	9		Ostatní konstrukce a práce, bourání				46 750,52	
38	K	949101111	Lešení pomocné pro objekty pozemních staveb s lešeňovou podlahou v do 1,9 m zatížení do 150 kg/m2	m2	45,000	54,50	2 452,50	CS ÚRS 2020 01
	VV		45 " vnitřní prostory + venkovní část při opravách		45.000			
	VV		Součet		45.000			
39	K	949111111	Montáž lešení lehkého kozového trubkového v do 1,2 m	sada	2,000	262,00	524,00	CS ÚRS 2020 01
40	K	949111211	Příplatek k lešení lehkému kozovému trubkovému v do 1,2 m za první a ZKD den použití	sada	60,000	8,52	511,20	CS ÚRS 2020 01
	VV		2*30		60.000			
	VV		Součet		60.000			
41	K	949111811	Demontáž lešení lehkého kozového trubkového v do 1,2 m	sada	2,000	174,00	348,00	CS ÚRS 2020 01
42	K	952901221	Vyčištění budov průmyslových objektů při jakékoliv výšce podlaží	m2	45,000	104,00	4 680,00	CS ÚRS 2020 01
	VV		45		45.000			
	VV		Součet		45.000			
43	K	965043331	Bourání podkladů pod dlažby betonových s potěrem nebo teracem tl do 100 mm pl do 4 m2	m3	1,225	4 650,00	5 696,25	CS ÚRS 2020 01
	VV		dle popisu v PD ozn. B7					
	VV		6.44+5.81		12.250			
	VV		Součet		12.250			
	VV		12.25*0.1		1.225			
	VV		Součet		1.225			
44	K	965049111	Příplatek k bourání betonových mazanin za bourání mazanin se svařovanou sítí tl do 100 mm	m3	1,225	1 760,00	2 156,00	CS ÚRS 2020 01
45	K	965081223	Bourání podlah z dlaždic keramických nebo xylolitových tl přes 10 mm plochy přes 1 m2	m2	12,250	106,00	1 298,50	CS ÚRS 2020 01
	VV		dle popisu v PD ozn. B7					
	VV		6.44+5.81		12.250			
	VV		Součet		12.250			
46	K	967031132	Přisekání rovných ostění v cihelném zdivu na MV nebo MVC	m2	2,250	155,00	348,75	CS ÚRS 2020 01
	VV		(2.0*2+1.0)*0.3		1.500			
	VV		(2.0*2+1.0)*0.15		0.750			
	VV		Součet		2.250			
47	K	968072356	Vybourání kovových rámu oken zdvojených včetně křídel pl do 4 m2	m2	0,938	241,00	226,06	CS ÚRS 2020 01
	VV		dle popisu v PD ozn. B3					
	VV		1.13*0.83		0.938			
	VV		Součet		0.938			
48	K	968072455	Vybourání kovových dveřních zárubní pl do 2 m2	m2	4,040	342,00	1 381,68	CS ÚRS 2020 01
	VV		1*2.02*2		4.040			
	VV		Součet		4.040			
49	K	971042651	Vybourání otvorů v betonových příčkách a zdech pl do 4 m2	m3	0,909	5 940,00	5 399,46	CS ÚRS 2020 01
	VV		dle popisu v PD a TZ ozn. B6					
	VV		1*2.02*0.15" wc invalidé		0.303			
	VV		1*2.02*0.3" do koupelny		0.606			
	VV		Součet		0.909			
50	K	971052251	Vybourání nebo prorážení otvorů v ŽB příčkách a zdech pl do 0,0225 m2 tl do 450 mm	kus	2,000	1 080,00	2 160,00	CS ÚRS 2020 01
	VV		2 " větrací průduchy		2.000			
	VV		Součet		2.000			
51	K	974031664	Vysekání ryh ve zdivu cihelném pro vtahování nosníků hl do 150 mm v do 150 mm	m	3,600	261,00	939,60	CS ÚRS 2020 01
	VV		"pro nové překlady nad vybourané otvory					
	VV		1.2 " do příčky m. wc invalidé		1.200			
	VV		1.2*2" koupelna		2.400			
	VV		Součet		3.600			
52	K	978011161	Otlučení (osekání) vnitřní vápenné nebo vápenocementové omítky stropů v rozsahu do 50 %	m2	12,250	62,00	759,50	CS ÚRS 2020 01
	VV		5.81+6.44		12.250			
	VV		Součet		12.250			
53	K	978013161	Otlučení (osekání) vnitřní vápenné nebo vápenocementové omítky stěn v rozsahu do 50 %	m2	60,900	47,40	2 886,66	CS ÚRS 2020 01
	VV		(2.675*2+2.35*2+2.925*2+2.2*2)*3.0		60.900			
	VV		Součet		60.900			
54	K	978021191	Otlučení (osekání) cementových omítek vnitřních stěn v rozsahu do 100 %	m2	8,800	244,00	2 147,20	CS ÚRS 2020 01
	VV		1.0*2.2*2*2		8.800			
	VV		Součet		8.800			
55	K	978059511	Odsekání a odebrání obkladů stěn z vnitřních obkládaček plochy do 1 m2	m2	20,100	175,00	3 517,50	CS ÚRS 2020 01
	VV		"bude účtováno dle skutečnosti					
	VV		" dle popisu v PD ozn. B2					
	VV		(2.675*2+2.35*2)*2		20.100			
	VV		Součet		20.100			
56	K	985221021	Postupné rozebírání cihelného zdiva pro další použití do 1 m3	m3	0,400	2 970,00	1 188,00	CS ÚRS 2020 01
	VV		0.4 " práce spojené s rekonstrukcí objektu		0.400			
	VV		Součet		0.400			
57	K	985223110	Přezdivování cihelného zdiva do aktivované malty do 1 m3	m3	0,400	17 800,00	7 120,00	CS ÚRS 2020 01
	VV		0.4 " práce spojené s rekonstrukcí objektu		0.400			
	VV		Součet		0.400			

PČ	Typ	Kód	Popis	MJ	Množství	J.cena [CZK]	Cena celkem [CZK]	Cenová soustava
58	M	59610001	cihla pálená plná do P15 290x140x65mm	kus	133,200	7,58	1 009,66	CS ÚRS 2020 01
	P		<i>Poznámka k položce:</i>					
	VV		<i>Poznámka k položce: Spotřeba: 333 kus/m3</i>					
	VV		0.4*333		133.200			
	VV		Součet		133.200			
	D	Ost	Ostatní práce - bude upřesně rozsah na stavbě Vapencementova stukova omítka ryh ve stěnách šířky do 150 mm - ROZSAH PRACÍ BUDE UPŘESNĚN NA STAVBĚ, K CENĚ BUDE PŘIPOČTEN PŘESUN HMOT				23 540,00	
59	K	612325121	20 " bude účtováno dle skutečnosti na základě zjišťovacího protokolu a dohodě s investorem a projektantem " dle v.č. D.1.1.3	m	20,000	1 010,00	20 200,00	CS ÚRS 2020 01
	VV		Součet		20.000			
	VV				20.000			
	VV				20.000			
60	K	974032164	Vysekání ryh ve stěnách nebo prčkách z dutých cihel nebo tvárnic hl do 150 mm š do 150 mm ROZSAH PRACÍ BUDE UPŘESNĚN NA STAVBĚ, K CENĚ BUDE PŘIČTEN ODVOZ NA SKLÁDKU A I I K V I N A C E	m	20,000	167,00	3 340,00	CS ÚRS 2020 01
	VV		20 " bude účtováno dle skutečnosti na základě zjišťovacího protokolu a dohodě s investorem a projektantem		20.000			
	VV		" dle v.č. D.1.1.3					
	VV		Součet		20.000			
	D	997	Přesun sutě				32 267,36	
61	K	997013211	Vnitrostaveništní doprava suti a vybouraných hmot pro budovy v do 6 m ručně	t	11,863	879,00	10 427,58	CS ÚRS 2020 01
62	K	997013501	Odvoz suti a vybouraných hmot na skládku nebo meziskládku do 1 km se složením	t	11,863	251,00	2 977,61	CS ÚRS 2020 01
63	K	997013509	Příplatek k odvozu suti a vybouraných hmot na skládku ZKD 1 km přes 1 km	t	118,630	11,00	1 304,93	CS ÚRS 2020 01
	VV		11.863*10 "Přepočtené koeficientem množství		118.630			
	VV		Součet		118.630			
64	K	997013631	Poplatek za uložení na skládce (skládkovné) stavebního odpadu směsného kód odpadu 17 09 04	t	11,863	1 480,00	17 557,24	CS ÚRS 2020 01
	D	998	Přesun hmot				21 525,21	
65	K	998018001	Přesun hmot ruční pro budovy v do 6 m	t	14,643	1 470,00	21 525,21	CS ÚRS 2020 01
	D	PSV	Práce a dodávky PSV				244 476,38	
	D	751	Vzduchotechnika				7 406,00	
66	K	751-R100	Dodávka a montáž odvětrání m.č. 104 ozn A2 dle popisu PD vč. větrací mřížky, ventilátoru a propojovacího potrubí	sada	1,000	4 718,00	4 718,00	CS vlastní
	P		<i>Poznámka k položce: Kompletní provedení vč. přesunu hmot a stavebních přípomocí dle popisu PSV v.č. D.1.1.5 VENTILÁTOR - VENTILÁTOR SE SÍTKOU -NÍZKÁ HLUČNOST A SPOTŘEBA - KLUZNÁ LOŽISKA -MONTÁŽ NA STĚNU -MATERIÁL ABS PLAST. ODOLNÝ VŮČI UV ZÁŘENÍ -VYBAVEN SÍTKOU PROTI HMYZU - ELEKTRICKÝ MOTOR S NÍZKOU SPOTŘEBOU. VYBAVEN OCHRANOU PROTI PŘEHŘÁTÍ -ZPĚTNÁ SLÍDOVÁ KLAPKA ZABRAŇUJÍCÍ VRACENÍ NEŽÁDOUCÍCH PACHŮ ZPĚT DO MÍSTNOSTI -VČ.POTRUBÍ KRYCÍ MŘÍŽKA -VENKOVNÍ MŘÍŽKA SE SÍTKOU -PROVEDENÍ PVC POTRUBÍ -VEDENÍ POTRUBÍ OD VENTILÁTORU. KTERÝ JE UMÍSTĚN V Č.M. 103- WC INVALIDÉ - POTRUBÍ PRŮMĚR 100mm - POTRUBÍ OPLÁŠTĚNO SDK SYSTÉMEM -DL POTRUBÍ CCA 8 0m</i>					
	VV		1		1.000			
	VV		Součet		1.000			
67	K	751-R200	Dodávka a montáž odvětrání m.č. 105 dle popisu PD vč. větrací mřížky a ventilátoru	sada	1,000	2 688,00	2 688,00	CS vlastní
	P		<i>Poznámka k položce: Kompletní provedení vč. přesunu hmot a stavebních přípomocí dle popisu PSV v.č. D.1.1.5 VENTILÁTOR - VENTILÁTOR SE SÍTKOU -NÍZKÁ HLUČNOST A SPOTŘEBA - KLUZNÁ LOŽISKA -MONTÁŽ NA STĚNU -MATERIÁL ABS PLAST. ODOLNÝ VŮČI UV ZÁŘENÍ -VYBAVEN SÍTKOU PROTI HMYZU - ELEKTRICKÝ MOTOR S NÍZKOU SPOTŘEBOU. VYBAVEN OCHRANOU PROTI PŘEHŘÁTÍ -ZPĚTNÁ SLÍDOVÁ KLAPKA ZABRAŇUJÍCÍ VRACENÍ NEŽÁDOUCÍCH PACHŮ ZPĚT DO MÍSTNOSTI -VČ.POTRUBÍ KRYCÍ MŘÍŽKA -VENKOVNÍ MŘÍŽKA SE SÍTKOU -PROVEDENÍ PVC</i>					
	VV		1		1.000			
	VV		Součet		1.000			
	D	763	Konstrukce suché výstavby				21 177,49	
68	K	763164645	SDK obklad kčí tvaru U š do 1,2 m desky 1xDFH2 12.5	m	8,000	1 296,00	10 368,00	CS ÚRS 2020 01
	VV		8" opláštění VZT potrubí z m.č. 104		8.000			
	VV		Součet		8.000			
69	K	763431001	Montáž minerálního podhledu s vyjímatelnými panely vel. do 0,36 m2 na zavěšený viditelný rošt	m2	6,440	596,40	3 840,82	CS ÚRS 2020 01
	VV		dle popisu v PD					
	VV		6.44		6.440			
	VV		Součet		6.440			
70	M	59036075	panel akustický polozapuštěná hrana viditelný rošt š 24mm bílá tl 15mm	m2	6,440	820,80	5 285,95	CS ÚRS 2020 01
	VV		6.44		6.440			
	VV		Součet		6.440			
71	K	763431201	Napojení minerálního podhledu na stěnu obvodovou lištou	m	9,750	152,40	1 485,90	CS ÚRS 2020 01
	VV		2.2+2.2+2.675+2.675		9.750			

PČ	Typ	Kód	Popis	MJ	Množství	J.cena [CZK]	Cena celkem [CZK]	Cenová soustava
	VV		Součet		9.750			
72	K	998763302	Přesun hmot tonážní pro sádkartonové konstrukce v objektech v do 12 m	t	0,139	1 416,00	196,82	CS ÚRS 2020 01
	D	766	Konstrukce truhlářské				38 566,80	
73	K	766R1	Demontáž stávajících vnitřních dveří - kompletní provedení vč. přesunu hmot	kus	2,000	360,00	720,00	CS vlastní
	VV		2		2.000			
	VV		Součet		2.000			
74	K	766R3	Dodávka a montáž vnitřních dveří vč. záručně ozn D1 - kompletní provedení vč. přesunu hmot a stavebních připomocí	kus	1,000	17 473,20	17 473,20	CS vlastní
	P		<i>Poznámka k položce: Poznámka k položce: dle výpisu PSV v.č. D.1.1.5 -NOVÉ DVEŘE 800x1970mm- LEVÉ - NOVÁ OCELOVÝ TYPIZOVANÁ ZÁRUBEŇ TL 100mm BARVA ZÁRUBNĚ. BARVA KŘÍDLA- DLE VÝBĚRU INVESTORA -NOVÉ KOVÁNÍ KLIKA-KLIKA. WC ZÁMEK -ZARÁŽKA V PODLAŽE -PLASTOVÁ MŘÍŽKA-SET 2ks. PLASTOVÁ PŘESNOU VELIKOST DOMĚŘIT NA STAVBĚ</i>					
	VV		1		1.000			
	VV		Součet		1.000			
75	K	766R4	Dodávka a montáž vnitřních dveří vč. záručně ozn D2 - kompletní provedení vč. přesunu hmot a stavebních připomocí	kus	1,000	20 373,60	20 373,60	CS vlastní
	P		<i>Poznámka k položce: Poznámka k položce: dle výpisu PSV v.č. D.1.1.5 -NOVÉ BEZBARIÉROVÉ DVEŘE 800x1970mm- LEVÉ - NOVÁ OCELOVÝ TYPIZOVANÁ ZÁRUBEŇ TL 100mm BARVA ZÁRUBNĚ. BARVA KŘÍDLA- DLE VÝBĚRU INVESTORA -NOVÉ KOVÁNÍ KLIKA-KLIKA. WC ZÁMEK -ZARÁŽKA V PODLAŽE -PLASTOVÁ MŘÍŽKA-SET 2ks. PLASTOVÁ -MADLO UMÍSTĚNO VE VÝŠCE 800mm -KLIKA UMÍSTĚNA MAX VE VÝŠCE 1100m -SPODNÍ ČÁST DVEŘÍ V. 400mm MUSÍ BÝT PLNÁ VÝPLŇ -MADLO NA DVEŘÍCH- KOVOVÉ. DÉLKA 68cm. KOTVENO POMOCÍ DVOU HMOŽDINEK PŘESNOU VELIKOST DOMĚŘIT NA STAVBĚ</i>					
	VV		1		1.000			
	VV		Součet		1.000			
	D	767	Konstrukce zámečnické				20 885,57	
76	K	767531111	Montáž vstupních kovových nebo plastových rohoží čistících zón	m2	8,820	75,84	668,91	CS ÚRS 2020 01
	VV		8.82" dle v.č. D.1.1.4 ozn A5		8.820			
	VV		Součet		8.820			
77	M	69752121	koberec čistící zóna	m2	9,702	2 079,00	20 170,46	CS ÚRS 2020 01
	P		<i>Poznámka k položce: Poznámka k položce: VNITŘNÍ VSTUPNÍ ROHOŽ. BARVA ANTRACITOVÁ -MATERIÁL TEXTILNÍ- 100% POLYPROPYLEN. TKANÝ DO TVARU JEMNÉHO PROUŽKU S DRÁŽKAMI ZACHYCUJÍCÍ NEČISTOTY. TKANINA NATAVENA NA VINILOVÝ PODKLAD SE ZPEVNĚNÝM KRAJEM ZABRAŇUJÍCÍ ZAKOPNUTÍ A NEŽÁDOUCÍMU POSUVU ROHOŽE -VLÁKNA ANTISTATICKÁ - VYSOKÁ ČISTÍCÍ SCHOPNOST -VÝŠKA ROHOŽE 0.8cm -ŠÍŘKA 2.8x3.15m=PLOCHA CELKEM 8.82 m2</i>					
	VV		8.82*1.1		9.702			
	VV		Součet		9.702			
78	K	998767101	Přesun hmot tonážní pro zámečnické konstrukce v objektech v do 6 m	t	0,033	1 400,00	46,20	CS ÚRS 2020 01
	D	771	Podlahy z dlaždic				34 541,29	
79	K	771121011	Nátěr penetrační na podlahu	m2	12,270	54,30	666,26	CS ÚRS 2020 01
	VV		dle popisu v PD					
	VV		6.44+5.83		12.270			
	VV		Součet		12.270			
80	K	771151021	Samonivelační stěrka podlah pevnosti 30 MPa tl 3 mm	m2	12,270	235,00	2 883,45	CS ÚRS 2020 01
	VV		vyrovnání podlahy po odstranění nášlapných vrstev					
	VV		12.27		12.270			
	VV		Součet		12.270			
81	K	771576142	Montáž podlah keramických velkoformátových pro mechanické zatížení protiskluzných lepených flexi rychletuhoucím lepidlem do 6 ks/m2	m2	12,270	1 060,00	13 006,20	CS ÚRS 2020 01
	VV		12.27		12.270			
	VV		Součet		12.270			
82	M	59761004	dlažba velkoformátová keramická slinutá reliéfní do interiéru i exteriéru přes 4 do 6 ks/m2 - BUDE UPŘESNĚNO DLE VÝBĚRU INVESTORA	m2	12,270	531,00	6 515,37	CS ÚRS 2020 01
	VV		12.27		12.270			
	VV		Součet		12.270			
83	K	771577111	Příplatek k montáži podlah keramických lepených flexibilním lepidlem za plochu do 5 m2	m2	12,270	17,20	211,04	CS ÚRS 2020 01
84	K	771577112	Příplatek k montáži podlah keramických lepených flexibilním lepidlem za omezený prostor	m2	12,270	95,40	1 170,56	CS ÚRS 2020 01
	VV		12.27		12.270			
	VV		Součet		12.270			
85	K	771579195	Příplatek k montáži podlah keramických lepených flexibilním lepidlem za spárování bílým cementem	m2	12,270	25,70	315,34	CS ÚRS 2020 01
	VV		12.27		12.270			
	VV		Součet		12.270			
86	K	771591112	Izolace pod dlažbu nátěrem nebo stěrkou ve dvou vrstvách	m2	12,270	353,00	4 331,31	CS ÚRS 2020 01
	VV		12.27		12.270			
	VV		Součet		12.270			
87	K	771591115	Podlahy spárování silikonem	m	37,880	39,90	1 511,41	CS ÚRS 2020 01
	VV		2.2*8		17.600			
	VV		2.875+2.675+2.39+2.39		10.330			

PČ	Typ	Kód	Popis	MJ	Množství	J.cena [CZK]	Cena celkem [CZK]	Cenová soustava
	VV		2.875+2.675+2.2+2.2		9.950			
	VV		Součet		37.880			
88	K	771591264	Izolace těsnícími pásy mezi podlahou a stěnou	m	20,680	175,00	3 619,00	CS ÚRS 2020 01
	VV		2.875+2.875+2.39+2.39		10.530			
	VV		2.875+2.875+2.2+2.2		10.150			
	VV		Součet		20.680			
89	K	998771102	Přesun hmot tonážní pro podlahy z dlaždic v objektech v do 12 m	t	0,479	650,00	311,35	CS ÚRS 2020 01
	D	775	Podlahy skládané				688,72	
90	K	775429121	Montáž podlahové lišty přechodové připevněné vruty	m	1,600	78,72	125,95	CS ÚRS 2020 01
	VV		dle tabulky PSV					
	VV		0.8*2" ozn T1		1.600			
	VV		Součet		1.600			
91	M	55343120	profil přechodový Al vrtaný 30mm stříbro	m	1,600	351,00	561,60	CS ÚRS 2020 01
	P		Poznámka k položce: Poznámka k položce: -VNĚJŠÍ PŘECHODOVÁ LIŠTA VRTANÁ K ZAKRYTÍ PŘECHODU MATERIÁLU PODLAH -BARVA STŘÍBRNÁ - ŠÍŘE 50mm					
	VV		1.6		1.600			
	VV		Součet		1.600			
92	K	998775101	Přesun hmot tonážní pro podlahy dřevěné v objektech v do 6 m	t	0,001	1 170,00	1,17	CS ÚRS 2020 01
	D	781	Dokončovací práce - obklady				104 710,45	
93	K	781121011	Nátěr penetrační na stěnu	m2	41,091	54,30	2 231,24	CS ÚRS 2020 01
	VV		dle popisu v PD					
	VV		(2.875*2+2.35*2)*2.2		22.990			
	VV		-0.8*1.97		-1.576			
	VV		(2.2+2.2+2.675+2.675)*2.2		21.450			
	VV		-0.9*1.97		-1.773			
	VV		Součet		41.091			
94	K	781131112	Izolace pod obklad nátěrem nebo stěrkou ve dvou vrstvách	m2	6,500	409,00	2 658,50	CS ÚRS 2020 01
	VV		6.5		6.500			
	VV		Součet		6.500			
95	K	781474154	Montáž obkladů vnitřních keramických velkoformátových hladkých do 6 ks/m2 lepených flexibilním lepidlem	m2	41,091	991,00	40 721,18	CS ÚRS 2020 01
	VV		41.091		41.091			
	VV		Součet		41.091			
96	M	59761001	obklad velkoformátový keramický hladký přes 4 do 6ks/m2 - BUDE UPŘESNĚNO DLE VÝBĚRU INVESTORA	m2	47,255	695,00	32 842,23	CS ÚRS 2020 01
97	K	781477111	Příplatek k montáži obkladů vnitřních keramických hladkých za plochu do 10 m2	m2	47,000	78,60	3 694,20	CS ÚRS 2020 01
98	K	781477112	Příplatek k montáži obkladů vnitřních keramických hladkých za omezený prostor	m2	41,091	372,00	15 285,85	CS ÚRS 2020 01
99	K	781479195	Příplatek k montáži obkladů vnitřních keramických hladkých za spárování bílým cementem	m2	41,091	25,70	1 056,04	CS ÚRS 2020 01
100	K	781494511	Plastové profily ukončovací lepené flexibilním lepidlem	m	20,700	121,00	2 504,70	CS ÚRS 2020 01
	VV		(2.35+2.875)*2		10.450			
	VV		2.2*2+2.925*2		10.250			
	VV		Součet		20.700			
101	K	781495115	Spárování vnitřních obkladů silikonem	m	63,400	44,40	2 814,96	CS ÚRS 2020 01
	VV		20.7*2		41.400			
	VV		2.2*10		22.000			
	VV		Součet		63.400			
102	K	998781102	Přesun hmot tonážní pro obklady keramické v objektech v do 12 m	t	1,387	650,00	901,55	CS ÚRS 2020 01
	D	784	Dokončovací práce - malby a tapety				16 500,06	
103	K	784111001	Oprášení (ometení) podkladu v místnostech výšky do 3,80 m	m2	121,128	5,62	680,74	CS ÚRS 2020 01
	VV		70.048		70.048			
	VV		1*7+4.0*3		19.000			
	VV		9.48		9.480			
	VV		5.0*1+4.0*2		13.000			
	VV		8*1.2" SDK		9.600			
	VV		Součet		121.128			
104	K	784121001	Oškrabání malby v místnostech výšky do 3,80 m	m2	121,128	34,70	4 203,14	CS ÚRS 2020 01
105	K	784181121	Hloubková jednonásobná penetrace podkladu v místnostech výšky do 3,80 m	m2	121,128	22,00	2 664,82	CS ÚRS 2020 01
106	K	784321033	Dvojnásobné silikátové bílé malby v místnosti výšky do 5,00 m	m2	121,128	73,90	8 951,36	CS ÚRS 2020 01



# KRYCÍ LIST SOUPISU PRACÍ

Stavba:

Stavební úpravy pro bezbariérový přístup do objektu PČR - pobočka Trutnov Horská 78

Objekt:

**02 - Přístupová rampa a zpevněné plochy**

KSO:

Místo: Trutnov

Zadavatel:

Krajské ředitelství PCR KHK

Zhotovitel:

STAVEBNĚ DOPRAVNÍ TRUTNOV s.r.o>

Projektant:

[REDACTED]

Zpracovatel:

[REDACTED]

Poznámka:

Soupis prací je sestaven s využitím Cenové soustavy ÚRS. Položky, které pochází z této cenové soustavy, jsou ve sloupci 'Cenová soustava' označeny popisem 'CS ÚRS' a úrovní příslušného kalendářního pololetí. Veškeré další informace vymezující popis a podmínky použití těchto položek z Cenové soustavy, které nejsou uvedeny přímo v soupisu prací, jsou neomezeně dále k dispozici na webu podmínky.urs.cz.

CC-CZ:

Datum: 11. 11. 2021

IČ:

75151545

DIČ:

CZ75151545

IČ:

64255352

DIČ:

CZ64255352

IČ:

DIČ:

IČ:

DIČ:

**Cena bez DPH**

**867 942,41**

	Základ daně	Sazba daně	Výše daně
DPH základní	867 942,41	21,00%	182 267,91
DPH snížená	0,00	15,00%	0,00

**Cena s DPH**

**v CZK**

**1 050 210,32**

# REKAPITULACE ČLENĚNÍ SOUPISU PRACÍ

Stavba: Stavební úpravy pro bezbariérový přístup do objektu PČR - pobočka Trutnov Horská 78

Objekt: **02 - Přístupová rampa a zpevněné plochy**

Místo: Trutnov

Datum: 11. 11. 2021

Zadavatel: Krajské ředitelství PČR KHK

Projektant:

Zhotovitel: STAVEBNĚ DOPRAVNÍ TRUTNOV s.r.o>

Zpracovatel:



Kód dílu - Popis

Cena celkem [CZK]

## Náklady stavby celkem

**867 942,41**

### HSV - Práce a dodávky HSV

331 506,67

1 - Zemní práce

83 141,97

2 - Zakládání

24 855,92

4 - Vodorovné konstrukce

16 802,20

5 - Komunikace pozemní

116 854,17

997 - Přesun sutě

52 741,44

998 - Přesun hmot

37 110,97

### PSV - Práce a dodávky PSV

536 435,74

767 - Konstrukce zámečnické

536 435,74

# SOUPIS PRACÍ

Stavba: Stavební úpravy pro bezbariérový přístup do objektu PČR - pobočka Trutnov Horská 78

Objekt: 02 - Přístupová rampa a zpevněné plochy

Místo: Trutnov

Datum: 11. 11. 2021

Zadavatel: Krajské ředitelství PČR KHK

Projektant:

Zhotovitel: STAVEBNĚ DOPRAVNÍ TRUTNOV s.r.o>

Zpracovatel:

PČ	Typ	Kód	Popis	MJ	Množství	J.cena [CZK]	Cena celkem [CZK]	Cenová soustava
<b>Náklady soupisu celkem</b>							<b>867 942,41</b>	
D		HSV	Práce a dodávky HSV				331 506,67	
D	1		Zemní práce				83 141,97	
1	K	112101101	Odstranění stromů listnatých průměru kmene do 300 mm	kus	2,000	183,00	366,00	CS ÚRS 2020 01
	VV		2		2,000			
	VV		Součet		2,000			
2	K	112251101	Odstranění pařezů D do 300 mm	kus	2,000	362,00	724,00	CS ÚRS 2020 01
3	K	113107112	Odstranění podkladu z kameniva těžného tl 200 mm ručně	m2	72,060	184,00	13 259,04	CS ÚRS 2020 01
4	K	121151103	Sejmutí ornice plochy do 100 m2 tl vrstvy do 200 mm strojně	m2	72,060	54,40	3 920,06	CS ÚRS 2020 01
	VV		dle popisu v PD a RAMPA					
	VV		2.5*18.2+18+8.56		72,060			
	VV		Součet		72,060			
5	K	122211101	Odkopávky a prokopávky v hornině třídy těžitelnosti I, skupiny 3 ručně	m3	14,412	987,00	14 224,64	CS ÚRS 2020 01
	VV		" pro novou skladbu zámkové dlažby, asfaltového recyklátu a kačírku pod rampou					
	VV		(2.5*18.2+18+8.56)*0.2		14,412			
	VV		Součet		14,412			
6	K	133212011	Hloubení šachet v hornině třídy těžitelnosti I, skupiny 3, plocha výkopu do 4 m2 ručně	m3	2,304	2 240,00	5 160,96	CS ÚRS 2020 01
	VV		dle popisu v PD a výkresu RAMPA					
	VV		0.4*0.4*0.9*16		2,304			
	VV		Součet		2,304			
7	K	162251102	Vodorovné přemístění do 50 m výkopku/sypaniny z horniny třídy těžitelnosti I, skupiny 1 až 3	m3	16,716	43,80	732,16	CS ÚRS 2020 01
	VV		2.304+14.412		16,716			
	VV		Součet		16,716			
8	K	162751119	Příplatek k vodorovnému přemístění výkopku/sypaniny z horniny třídy těžitelnosti I, skupiny 1 až 3 ZKD 1000 m přes 10000 m	m3	83,580	20,50	1 713,39	CS ÚRS 2020 01
9	K	167151101	Nakládání výkopku z hornin třídy těžitelnosti I, skupiny 1 až 3 do 100 m3	m3	16,716	151,00	2 524,12	CS ÚRS 2020 01
	VV		16.716		16,716			
	VV		Součet		16,716			
10	K	171251201	Uložení sypaniny na skládky nebo meziskládky	m3	16,716	19,90	332,65	CS ÚRS 2020 01
11	K	171201221	Poplatek za uložení na skládce (skládkovné) zeminy a kamení kód odpadu 17 05 04	t	30,089	1 300,00	39 115,70	CS ÚRS 2020 01
	VV		16.716*1.8		30,089			
	VV		Součet		30,089			
12	K	181951112	Úprava pláně v hornině třídy těžitelnosti I, skupiny 1 až 3 se zhutněním	m2	45,500	23,50	1 069,25	CS ÚRS 2020 01
	VV		2.5*18.2		45,500			
	VV		Součet		45,500			
D	2		Zakládání				24 855,92	
13	K	275321411	Základové patky ze ŽB bez zvýšených nároků na prostředí tř. C 20/25	m3	2,534	3 160,00	8 007,44	CS ÚRS 2020 01
	VV		dle popisu v pD a výkresu RAMPA					
	VV		0.4*0.4*0.9*16*1.1"		2,534			
	VV		Součet		2,534			
14	K	275351121	Zřízení bednění základových patek	m2	23,040	355,00	8 179,20	CS ÚRS 2020 01
	VV		0.4*4*0.9*16		23,040			
	VV		Součet		23,040			
15	K	275351122	Odstranění bednění základových patek	m2	23,040	72,00	1 658,88	CS ÚRS 2020 01
16	K	275361821	Výztuž základových patek betonářskou ocelí 10 505 (R)	t	0,138	50 800,00	7 010,40	CS ÚRS 2020 01
	VV		0.4*0.4*0.9*16*60/1000		0,138			
	VV		Součet		0,138			
D	4		Vodorovné konstrukce				16 802,20	
17	K	430321515	Schodišťová konstrukce a rampa ze ŽB tř. C 20/25	m3	1,500	3 910,00	5 865,00	CS ÚRS 2020 01
	VV		dobetonování schodiště					
	VV		1.5		1,500			
	VV		Součet		1,500			
18	K	430361821	Výztuž schodišťové konstrukce a rampy betonářskou ocelí 10 505	t	0,090	65 400,00	5 886,00	CS ÚRS 2020 01
	VV		1.5*60/1000		0,090			
	VV		Součet		0,090			
19	K	431351121	Zřízení bednění podest schodišť a ramp přímočarých v do 4 m	m2	5,600	768,00	4 300,80	CS ÚRS 2020 01

PČ	Typ	Kód	Popis	MJ	Množství	J.cena [CZK]	Cena celkem [CZK]	Cenová soustava
	VV		dle popisu v PD					
	VV		5.6		5.600			
	VV		Součet		5.600			
20	K	431351122	Odstranění bednění podest schodišť a ramp přímočarých v do 4 m	m2	5,600	134,00	750,40	CS ÚRS 2020 01
D 5			<b>Komunikace pozemní</b>				<b>116 854,17</b>	
21	K	213141111	Zřízení vrstvy z geotextilie v rovině nebo ve sklonu do 1:5 š do 3 m	m2	72,060	21,10	1 520,47	CS ÚRS 2020 01
	VV		2.5*18.2+18+8.56		72.060			
	VV		Součet		72.060			
22	M	69311197	geotextilie netkaná separační, ochranná, filtrační, drenážní PES(70%)+PP(30%) 200g/m2	m2	82,869	13,50	1 118,73	CS ÚRS 2020 01
	VV		72.06*1.15		82.869			
	VV		Součet		82.869			
23	K	271572-R10	Hutněné podloží	m3	1,800	950,00	1 710,00	CS vlastní
	VV		"ze skladby S2					
	VV		dle Popisu v PD a v.č.C3					
	VV		18*0.1" pod zámkovou dlažbu		1.800			
	VV		Součet		1.800			
24	K	564730011	Podklad z kameniva hrubého drceného vel. 8-16 mm tl 100 mm	m2	18,000	134,00	2 412,00	CS ÚRS 2020 01
	VV		"ze skladby S2					
	VV		dle Popisu v PD a v.č.C3					
	VV		18 " pod zámkovou dlažbu		18.000			
	VV		Součet		18.000			
25	K	564760011	Podklad z kameniva hrubého drceného vel. 8-16 mm tl 200 mm	m2	72,060	253,00	18 231,18	CS ÚRS 2020 01
	VV		72.06		72.060			
	VV		Součet		72.060			
26	K	564760111	Podklad z kameniva hrubého drceného vel. 16-32 mm tl 200 mm	m2	45,450	239,00	10 862,55	CS ÚRS 2020 01
	VV		dle popisu v PD ze skladby S1					
	VV		2.5*18.18		45.450			
	VV		Součet		45.450			
27	K	571908111	Kryt vymývaným dekoračním kamenivem (kačirkem) tl do 200 mm	m2	45,450	388,00	17 634,60	CS ÚRS 2020 01
	VV		dle popisu v PD ze skladby S1					
	VV		2.5*18.18		45.450			
	VV		Součet		45.450			
28	K	555-R100	Zpevněné plochy z asfaltového recyklátu - kompletní skladba včetně přesunů hmot	m2	8,560	590,00	5 050,40	CS vlastní
	VV		dle popisu v PD a v.č. C3					
	VV		8.56		8.560			
	VV		Součet		8.560			
29	K	596211110	Kladení zámkové dlažby komunikací pro pěší tl 60 mm skupiny A pl do 50 m2	m2	18,000	371,00	6 678,00	CS ÚRS 2020 01
	VV		dle Popisu v PD a v.č.C3					
	VV		18		18.000			
	VV		Součet		18.000			
30	M	59245032	dlažba zámková profilová 230x140x60mm přírodní	m2	19,800	326,00	6 454,80	CS ÚRS 2020 01
	P		Poznámka k položce:					
	VV		Poznámka k položce: Spotřeba: 38 kus/m2					
	VV		18*1.1		19.800			
	VV		Součet		19.800			
31	K	916231213	Osazení chodníkového obrubníku betonového stojatého s boční opěrou do lože z betonu prostého	m	67,120	237,00	15 907,44	CS ÚRS 2020 01
	VV		11.36*2+1.5*2 "zámková dlažba		25.720			
	VV		(2.5+18.2)*2"kačirek		41.400			
	VV		Součet		67.120			
32	M	59217016	obrubník betonový chodníkový 1000x80x250mm	m	68,000	138,00	9 384,00	CS ÚRS 2020 01
33	K	916991121	Lože pod obrubníky, krajníky nebo obruby z dlažebních kostek z betonu prostého	m3	6,120	3 250,00	19 890,00	CS ÚRS 2020 01
	VV		68*0.3*0.3		6.120			
	VV		Součet		6.120			
D 997			<b>Přesun sutě</b>				<b>52 741,44</b>	
34	K	997221141	Vodorovná doprava suti ze sypkých materiálů stavebním kolečkem do 50 m	t	21,618	156,00	3 372,41	CS ÚRS 2020 01
35	K	997221571	Vodorovná doprava vybouraných hmot do 1 km	t	21,618	651,00	14 073,32	CS ÚRS 2020 01
36	K	997221579	Příplatek ZKD 1 km u vodorovné dopravy vybouraných hmot	t	194,562	17,30	3 365,92	CS ÚRS 2020 01
	VV		21.618*9 "Přepočtené koeficientem množství		194.562			
	VV		Součet		194.562			
37	K	997221611	Nakládání suti na dopravní prostředky pro vodorovnou dopravu	t	21,618	177,00	3 826,39	CS ÚRS 2020 01
38	K	997221655	Poplatek za uložení na skládce (skládkovné) zeminy a kamení kód odpadu 17 05 04	t	21,618	1 300,00	28 103,40	CS ÚRS 2020 01
D 998			<b>Přesun hmot</b>				<b>37 110,97</b>	
39	K	998018001	Přesun hmot ruční pro budovy v do 6 m	t	10,270	1 470,00	15 096,90	CS ÚRS 2020 01
40	K	998223011	Přesun hmot pro pozemní komunikace s krytem dlážděným	t	101,917	216,00	22 014,07	CS ÚRS 2020 01
D PSV			<b>Práce a dodávky PSV</b>				<b>536 435,74</b>	
D 767			<b>Konstrukce zámečnické</b>				<b>536 435,74</b>	
41	K	767591013	Montáž podlah nebo podest z kompozitních pochůzných skládaných roštů o hmotnosti do 50 kg/m2	m2	27,270	414,00	11 289,78	CS ÚRS 2020 01

PČ	Typ	Kód	Popis	MJ	Množství	J.cena [CZK]	Cena celkem [CZK]	Cenová soustava
	VV		dle popisu v PD					
	VV		1.5*18.18		27.270			
	VV		Součet		27.270			
42	M	63126013	rošt kompozitní pochůzný skládaný 25x25/50mm A15	m2	29,997	1 937,75	58 126,69	CS ÚRS 2020 01
	P		Poznámka k položce: Poznámka k položce: -OCELOVÉ SVAŘOVANÉ POZINKOVANÉ PODLAHOVÉ ROŠTY -PODEÉLNÉ NOSNÉ PÁSY S PŘÍČNĚ ULOŽENÝMU ROZPĚRNÝMI ZKRUCOVANÝMI PRUTY -MATERIÁL: ŽÁROVĚ POZINKOVANÁ OCEL -ROZMĚRY: 1000x1200mm. VÝŠKA 30mm -ROZMĚRY PÁSKU 30/2mm ROZMĚRY OKA 34/38mm - PŘESNÉ ROZMĚRY BUDOU STANOVENY DLE TECHNOLOGIE DODAVATELE					
	VV		dle popisu v PD					
	VV		1.5*18.18*1.1		29.997			
	VV		Součet		29.997			
43	K	767591021	Příplatek k montáži podlahového kompozitního roštu za zkrácení a úpravu	m	42,360	138,00	5 845,68	CS ÚRS 2020 01
	VV		18.18*2+1.5*4		42.360			
	VV		Součet		42.360			
44	K	76759-R1010	Dodávka a montáž nosné konstrukce rampy a příprava pro osazení pororoštů a zábradlí s madly	m2	27,270	4 427,50	120 737,93	CS vlastní
	VV		1.5*18.18		27.270			
	VV		Součet		27.270			
45	K	767R1	Dodávka a montáž madla přístupové rampy - kompletní provedení vč. kotvení a přesunu hmot a stavebních přípomocí	m	40,710	2 587,50	105 337,13	CS vlastní
	VV		dle popisu v PD ozn Z1+ Z2					
	VV		19.53+21.18		40.710			
	VV		Součet		40.710			
46	K	767R2	Dodávka a montáž zábradlí přístupové rampy s výplní bezpečnostní mléčné sklo - kompletní provedení vč. kotvení a uchycení skel a přesunu hmot a stavebních přípomocí	m	40,710	5 577,50	227 060,03	CS vlastní
	VV		dle popisu v PD a výkresu Rampy ozn Z1+Z2					
	VV		19.53+21.18		40.710			
	VV		Součet		40.710			
47	K	998767102	Přesun hmot tonážní pro zámečnické konstrukce v objektech v do 12 m	t	0,466	17 250,00	8 038,50	CS ÚRS 2020 01

# KRYCÍ LIST SOUPISU PRACÍ

Stavba:

Stavební úpravy pro bezbariérový přístup do objektu PČR - pobočka Trutnov Horská 78

Objekt:

**03 - Elektroinstalace**

KSO:

Místo: Trutnov

Zadavatel:

Krajské ředitelství PCR KHK

Zhotovitel:

STAVEBNĚ DOPRAVNÍ TRUTNOV s.r.o>

Projektant:



Zpracovatel:



Poznámka:

Soupis prací je sestaven s využitím Cenové soustavy ÚRS. Položky, které pochází z této cenové soustavy, jsou ve sloupci 'Cenová soustava' označeny popisem 'CS ÚRS' a úrovní příslušného kalendářního pololetí. Veškeré další informace vymezující popis a podmínky použití těchto položek z Cenové soustavy, které nejsou uvedeny přímo v soupisu prací, jsou neomezeně dále k dispozici na webu [podminky.urs.cz](http://podminky.urs.cz).

CC-CZ:

Datum: 11. 11. 2021

IČ:

75151545

DIČ:

CZ75151545

IČ:

64255352

DIČ:

CZ64255352

IČ:

DIČ:

IČ:

DIČ:

**Cena bez DPH**

**68 340,24**

	Základ daně	Sazba daně	Výše daně
DPH základní	68 340,24	21,00%	14 351,45
DPH snížená	0,00	15,00%	0,00

**Cena s DPH**

**v CZK**

**82 691,69**

# REKAPITULACE ČLENĚNÍ SOUPISU PRACÍ

Stavba: Stavební úpravy pro bezbariérový přístup do objektu PČR - pobočka Trutnov Horská 78

Objekt: **03 - Elektroinstalace**

Místo: Trutnov

Datum: 11. 11. 2021

Zadavatel: Krajské ředitelství PČR KHK

Projektant:

Zhotovitel: STAVEBNĚ DOPRAVNÍ TRUTNOV s.r.o>

Zpracovatel:

Kód dílu - Popis

Cena celkem [CZK]

## Náklady stavby celkem

**68 340,24**

PSV - Práce a dodávky PSV

47 388,24

741 - Elektroinstalace - silnoproud

47 388,24

M - Práce a dodávky M

14 652,00

46-M - Zemní práce při extr.mont.pracích

14 652,00

HZS - Hodinové zúčtovací sazby

6 300,00

# SOUPIS PRACÍ

Stavba:

Stavební úpravy pro bezbariérový přístup do objektu PČR - pobočka Trutnov Horská 78

Objekt:

**03 - Elektroinstalace**

Místo: Trutnov

Datum: 11. 11. 2021

Zadavatel: Krajské ředitelství PČR KHK

Projektant:

Zhotovitel: STAVEBNĚ DOPRAVNÍ TRUTNOV s.r.o>

Zpracovatel:



PČ	Typ	Kód	Popis	MJ	Množství	J.cena [CZK]	Cena celkem [CZK]	Cenová soustava
<b>Náklady soupisu celkem</b>							<b>68 340,24</b>	
D	PSV		Práce a dodávky PSV				47 388,24	
D	741		Elektroinstalace - silnoproud				47 388,24	
1	K	741112061	Montáž krabic elektroinstalačních bez napojení na trubky a lišty, demontáže a montáže víčka a přístroje přístrojových zapuštěných plastových kruhových	kus	9,000	7,08	63,72	CS ÚRS 2020 01
2	M	34571511	krabice přístrojová instalační 500V, D 69mmx30mm	kus	9,000	48,00	432,00	CS ÚRS 2020 01
3	K	741112103	Montáž krabic elektroinstalačních bez napojení na trubky a lišty, demontáže a montáže víčka a přístroje rozvedek se zapojením vodičů na svorkovnici zapuštěných plastových čtyřhranných	kus	1,000	225,24	225,24	CS ÚRS 2020 01
4	M	34571563	rozvodka krabicová z PH s víčkem a svorkovnicí krabicovou šroubovací s vodiči 20x4mm <sup>2</sup> , D 103mmx50mm	kus	1,000	144,00	144,00	CS ÚRS 2020 01
	P		Poznámka k položce: Svorkovnice s krytem pro pohyblivý přívod					
5	K	74111210R	Přivolávací systém-sada pro nouzovou signalizaci	kus	1,000	7 985,16	7 985,16	CS ÚRS 2020 01
	P		Poznámka k položce: Pro přivolání pomoci tělesně postiženým osobám (podle vyhlášky č. 398/2009 Sb. o bezbariérovém užívání staveb). např. na WC. Skládá se z následujících prvků: kontrolní modul s alarmem, tlačítko signální tahové, tlačítko resetovací, transformátor. Součástí dodávky jsou rámečky (1x 2násobný, 2x 1násobný). Stiskem tlačítka nebo tahem za šňůru (délka 2,5 m) se vyvolá akustický a optický alarm vně místnosti. LED v tlačítku se rozsvítí jako znamení, že přijde pomoc. Optický / akustický alarm: blikající červené světlo / 2,3 kHz. 78 dB Napětový výstup: 15 V AC Bezpotenciálový výstup: reléový prepínač Vestavná hloubka: 21,5 mm Vstupní svorky transformátoru: šroubové, max. 4 mm <sup>2</sup> Ostatní svorky přístroje: šroubové, max. 1 mm <sup>2</sup> Pracovní teplota: +5 °C až +40 °C 230 V AC. 50/60 Hz					
6	M	ABB.3280BC100 01B	Sada pro nouzovou signalizaci	kus	1,000	900,00	900,00	CS vlastní
7	K	741122015	Montáž kabelů měděných bez ukončení uložených pod omítku plných kulatých (CYKY), počtu a průřezu žil 3x1,5 mm <sup>2</sup>	m	110,000	21,60	2 376,00	CS ÚRS 2020 01
8	M	34111030	kabel silový s Cu jádrem 1kV 3x1,5mm <sup>2</sup>	m	110,000	19,68	2 164,80	CS ÚRS 2020 01
9	K	741122016	Montáž kabelů měděných bez ukončení uložených pod omítku plných kulatých (CYKY), počtu a průřezu žil 3x2,5 až 6 mm <sup>2</sup>	m	10,000	21,60	216,00	CS ÚRS 2020 01
10	M	34111036	kabel silový s Cu jádrem 1kV 3x2,5mm <sup>2</sup>	m	10,000	31,80	318,00	CS ÚRS 2020 01
11	K	741124701	Montáž kabelů měděných ovládacích bez ukončení uložených volně stíněných ovládacích s plným jádrem (JYTY) počtu a průměru žil 2 až 19x0,8 mm <sup>2</sup>	m	20,000	16,80	336,00	CS ÚRS 2020 01
12	M	34121582	kabel ovládací stíněný 4x0,8mm	m	20,000	39,84	796,80	CS ÚRS 2020 01
13	K	741130001	Ukončení vodičů izolovaných s označením a zapojením v rozváděči nebo na přístroji, průřezu žily do 2,5 mm <sup>2</sup>	kus	12,000	120,00	1 440,00	CS ÚRS 2020 01
14	K	741310201	Montáž spínačů jedno nebo dvoupólových polozapuštěných nebo zapuštěných se zapojením vodičů šroubové připojení, pro prostředí normální vypínačů, řazení 1-jednopolových	kus	3,000	66,00	198,00	CS ÚRS 2020 01
15	M	34535512	spínač jednopólový 10A bílý	kus	3,000	80,40	241,20	CS ÚRS 2020 01
	P		Poznámka k položce: Poznámka k položce: vč. rámečku					
16	K	741310212	Montáž spínačů jedno nebo dvoupólových polozapuštěných nebo zapuštěných se zapojením vodičů šroubové připojení, pro prostředí normální ovladačů, řazení 1/0-tlačítkových zapínacích	kus	2,000	66,00	132,00	CS ÚRS 2020 01
17	M	3453551R	tlačítkový ovladač 1/0 10A bílý	kus	2,000	93,00	186,00	CS vlastní
	P		Poznámka k položce: Poznámka k položce: vč. rámečku					
18	K	741313001	Montáž zásuvek domovních se zapojením vodičů bezšroubové připojení polozapuštěných nebo zapuštěných 10/16 A, provedení 2P + PE	kus	1,000	78,00	78,00	CS ÚRS 2020 01
19	M	34555101	zásuvka 1násobná 16A bílý	kus	1,000	90,00	90,00	CS ÚRS 2020 01
	P		Poznámka k položce: Poznámka k položce: vč. rámečku					
20	K	741320103	Montáž jističů se zapojením vodičů jednopólových nn do 25 A s krytem	kus	2,000	300,00	600,00	CS ÚRS 2020 01
21	M	35822109	jistič 1pólový-charakteristika B 10A	kus	1,000	84,60	84,60	CS ÚRS 2020 01



PČ	Typ	Kód	Popis	MJ	Množství	J.cena [CZK]	Cena celkem [CZK]	Cenová soustava
22	M	35822107	jistič 1pólový-charakteristika B 6A	kus	1,000	106,32	106,32	CS ÚRS 2020 01
23	K	741321002	Montáž proudových chráničů se zapojením vodičů dvoupólových nn do 25 A s krytem	kus	2,000	300,00	600,00	CS ÚRS 2020 01
24	M	OEZ38294	Proudový chránič s nadproudovou ochranou OLI-16B-1N-030A	kus	1,000	1 993,20	1 993,20	CS vlastní
25	M	OEZ38293	Proudový chránič s nadproudovou ochranou OLI-10B-1N-030A	kus	1,000	2 172,00	2 172,00	CS vlastní
26	K	741322061	Montáž přepětových ochranných svodičů se zapojením vodičů svodiče přepětí – typ 2 třípólových jednoduchých	kus	1,000	300,00	300,00	CS ÚRS 2020 01
27	M	10.877.441	Svodič FLP-B+C MAXI V/3	kus	1,000	10 647,60	10 647,60	CS vlastní
28	K	741330731	Montáž relé pomocných se zapojením vodičů ostatních ventilátorových	kus	1,000	360,00	360,00	CS ÚRS 2020 01
29	M	1211341	CASOVY SPINAC CS3-4	kus	1,000	270,00	270,00	CS vlastní
30	K	741370002	Montáž svítidel žárovkových se zapojením vodičů bytových nebo společenských místností stropních přisazených 1 zdroj se sklem	kus	1,000	300,00	300,00	CS ÚRS 2020 01
31	M	10.930.40R	Sví. LED pr.285mm PMMA	kus	1,000	684,00	684,00	CS vlastní

Poznámka k položce:

Poznámka k položce: Krytí IP 54 Přepočítací koeficient 1.00  
Maximální svítivost 304 cd/klm Elektronický předradník Ano Účinnost 100.0 % CIE Flux Code 45 | 75 | 91 | 91 | 100 Poměr toku do dolního poloпростору 90.26 Symetrie svítidla Symetrické podle rovin C0 a C90 Šířka x Hloubka x Výška 630 x 110 x 60 mm Svíticí plocha 630 x 110 x 30 mm Světelné zdroje : 1x 20 W. 2500 lm. Ra 80. 4000K

P

32	K	741370021	Montáž svítidel žárovkových se zapojením vodičů bytových nebo společenských místností stropních vestavných 1 zdroj	kus	2,000	300,00	600,00	CS ÚRS 2020 01
33	M	10.888.40R	Downlight LED, opálový kryt, bílý r	kus	2,000	1 147,20	2 294,40	CS vlastní
34	K	741370032	Montáž svítidel žárovkových se zapojením vodičů bytových nebo společenských místností nástěnných přisazených 1 zdroj se sklem	kus	1,000	300,00	300,00	CS ÚRS 2020 01
35	M	1663757	Přisazené LED svítidlo, opálový kryt	kus	1,000	888,00	888,00	CS vlastní

Poznámka k položce:

Poznámka k položce: Krytí IP 54 Přepočítací koeficient 1.00  
Maximální svítivost 304 cd/klm Elektronický předradník Ano Účinnost 100.0 % CIE Flux Code 45 | 75 | 91 | 91 | 100 Poměr toku do dolního poloпростору 90.26 Symetrie svítidla Symetrické podle rovin C0 a C90 Šířka x Hloubka x Výška 630 x 110 x 60 mm Svíticí plocha 630 x 110 x 30 mm 1x 20 W. 2500 lm. Ra 80. 4000K

P

36	K	741370032	Montáž svítidel žárovkových se zapojením vodičů bytových nebo společenských místností nástěnných přisazených 1 zdroj se sklem	kus	1,000	300,00	300,00	CS ÚRS 2020 01
37	M	34838100	svítidlo dočasné nouzové osvětlení, IP66 1x18W, 1h	kus	1,000	1 285,20	1 285,20	CS ÚRS 2020 01
38	K	741410071	Montáž uzemňovacího vedení s upevněním, propojením a připojením pomocí svorek doplňků ostatních konstrukcí vodičem průřezu do 16 mm <sup>2</sup> , uloženým volně nebo pod omítkou	m	20,000	102,00	2 040,00	CS ÚRS 2020 01
39	M	34140825	vodič silový s Cu jádrem 4mm <sup>2</sup>	m	20,000	19,20	384,00	CS ÚRS 2020 01
40	M	3414080R	přímotopný konvektor 1000W, IP20	m	1,000	2 856,00	2 856,00	CS vlastní

Poznámka k položce:

Poznámka k položce: s vestavěným termostatem

P

D M

Práce a dodávky M

14 652,00

D 46-M

Zemní práce při extr.mont.pracích

14 652,00

41	K	460680161	Prorážení otvorů a ostatní bourací práce vybourání otvoru ve zdivu cihelném plochy do 0,0225 m <sup>2</sup> a tloušťky do 15 cm	kus	3,000	360,00	1 080,00	CS ÚRS 2020 01
42	K	460680401	Prorážení otvorů a ostatní bourací práce vysekání kapes nebo výklenků ve zdivu z lehkých betonů, dutých cihel nebo tvárníc pro osazení špalíků, kotevních prvků nebo krabic, velikosti 7x7x5 cm	kus	9,000	108,00	972,00	CS ÚRS 2020 01
43	K	460680501	Prorážení otvorů a ostatní bourací práce vysekání rýh pro montáž trubek a kabelů v kamenných nebo betonových zdech hloubky do 3 cm a šířky do 3 cm	m	30,000	240,00	7 200,00	CS ÚRS 2020 01
44	K	460710031	Vyplnění rýh a otvorů vyplnění a omítnutí rýh ve stěnách hloubky do 3 cm a šířky do 3 cm	m	30,000	180,00	5 400,00	CS ÚRS 2020 01

D HZS

Hodinové zúčtovací sazby

6 300,00

45	K	HZS2222	Hodinové zúčtovací sazby profesí PSV provádění stavebních instalací elektrikář odborný	hod	2,000	300,00	600,00	CS ÚRS 2020 01
46	K	HZS2222	Hodinové zúčtovací sazby profesí PSV provádění stavebních instalací elektrikář odborný	hod	1,000	300,00	300,00	CS ÚRS 2020 01
47	K	HZS2222	Hodinové zúčtovací sazby profesí PSV provádění stavebních instalací elektrikář odborný	hod	4,000	300,00	1 200,00	CS ÚRS 2020 01
48	K	HZS2222	Hodinové zúčtovací sazby profesí PSV provádění stavebních instalací elektrikář odborný	hod	6,000	300,00	1 800,00	CS ÚRS 2020 01

PČ	Typ	Kód	Popis	MJ	Množství	J.cena [CZK]	Cena celkem [CZK]	Cenová soustava
	P		<i>Poznámka k položce: :</i> <i>Poznámka k položce: úprava rozvaděče RE (příprava pro osazení svodiče přepětí, nové jistící prvky, úprava krytu)</i>					
49	K	HZS4212	Hodinové zúčtovací sazby ostatních profesí revizní a kontrolní činnost revizní technik specialista	hod	5,000	480,00	2 400,00	CS ÚRS 2020 01
	P		<i>Poznámka k položce: :</i> <i>Poznámka k položce: Výchozí revize</i>					

# KRYCÍ LIST SOUPISU PRACÍ

Stavba:

Stavební úpravy pro bezbariérový přístup do objektu PČR - pobočka Trutnov Horská 78

Objekt:

04 - Zařízení pro vytápění stavby

KSO:

Místo: Trutnov

CC-CZ:

Datum: 11. 11. 2021

Zadavatel:

Krajské ředitelství PCR KHK

IČ: 75151545

DIČ: CZ75151545

Zhotovitel:

STAVEBNĚ DOPRAVNÍ TRUTNOV s.r.o>

IČ: 64255352

DIČ: CZ64255352

Projektant:

[Redacted]

IČ:

DIČ:

Zpracovatel:

[Redacted]

IČ:

DIČ:

Poznámka:

Soupis prací je sestaven s využitím Cenové soustavy ÚRS. Položky, které pochází z této cenové soustavy, jsou ve sloupci 'Cenová soustava' označeny popisem 'CS ÚRS' a úrovní příslušného kalendářního pololetí. Veškeré další informace vymezující popis a podmínky použití těchto položek z Cenové soustavy, které nejsou uvedeny přímo v soupisu prací, jsou neomezeně dálkově k dispozici na webu [podminky.urs.cz](http://podminky.urs.cz).

**Cena bez DPH**

**22 556,40**

	Základ daně	Sazba daně	Výše daně
DPH základní	22 556,40	21,00%	4 736,84
DPH snížená	0,00	15,00%	0,00

**Cena s DPH**

**v CZK**

**27 293,24**

# REKAPITULACE ČLENĚNÍ SOUPISU PRACÍ

Stavba: Stavební úpravy pro bezbariérový přístup do objektu PČR - pobočka Trutnov Horská 78

Objekt: **04 - Zařízení pro vytápění stavby**

Místo: Trutnov

Datum: 11. 11. 2021

Zadavatel: Krajské ředitelství PČR KHK

Projektant:

Zhotovitel: STAVEBNĚ DOPRAVNÍ TRUTNOV s.r.o>

Zpracovatel:



Kód dílu - Popis

Cena celkem [CZK]

<b>Náklady stavby celkem</b>	<b>22 556,40</b>
PSV - Práce a dodávky PSV	22 556,40
733 - Ústřední vytápění - rozvodné potrubí	10 002,00
734 - Ústřední vytápění - armatury	3 292,80
735 - Ústřední vytápění - otopná tělesa	9 261,60

# SOUPIS PRACÍ

Stavba: Stavební úpravy pro bezbariérový přístup do objektu PCR - pobočka Trutnov Horská 78

Objekt: **04 - Zařízení pro vytápění stavby**

Místo: Trutnov

Datum: 11. 11. 2021

Zadavatel: Krajské ředitelství PCR KHK

Projektant:

Zhotovitel: STAVEBNĚ DOPRAVNÍ TRUTNOV s.r.o>

Zpracovatel:

PČ	Typ	Kód	Popis	MJ	Množství	J.cena [CZK]	Cena celkem [CZK]	Cenová soustava
----	-----	-----	-------	----	----------	--------------	-------------------	-----------------

## Náklady soupisu celkem

**22 556,40**

D PSV Práce a dodávky PSV 22 556,40

D 733 Ústřední vytápění - rozvodné potrubí 10 002,00

1	K	733110803	Demontáž potrubí ocelového závitového do DN 15	m	12,000	240,00	2 880,00	CS ÚRS 2020 01
2	K	733890803	Přemístění potrubí demontovaného vodorovně do 100 m v objektech výšky přes 6 do 24 m	t	0,028	1 200,00	33,60	CS ÚRS 2020 01
3	K	733191923	Navaření odbočky na potrubí ocelové závitové DN 15	kus	2,000	600,00	1 200,00	CS ÚRS 2020 01
4	K	733222102	Potrubí měděné polotvrdé spojované měkkým pájením D 15x1	m	9,000	276,00	2 484,00	CS ÚRS 2020 01
5	K	733224222	Příplatek k potrubí měděnému za zhotovení přípojky z trubek měděných D 15x1	kus	2,000	180,00	360,00	CS ÚRS 2020 01
6	K	733291101	Zkouška těsnosti potrubí měděné do D 35x1,5	m	9,000	30,00	270,00	CS ÚRS 2020 01
7	K	733XP01	Topná, provozní a dilatační zkouška	h	2,000	480,00	960,00	CS vlastní
8	K	733XP02	Stavební připomoci zahrnující drážkování, vrtání a sádrování s úpravou povrchů	h	1,000	600,00	600,00	CS vlastní
9	K	733XP03	Napojení na stávající rozvodné potrubí - přechodový spoj ocel / Cu	kus	2,000	600,00	1 200,00	CS vlastní
10	K	998733101	Přesun hmot tonážní pro rozvody potrubí v objektech v do 6 m	t	0,006	1 200,00	7,20	CS ÚRS 2020 01
11	K	998733193	Příplatek k přesunu hmot 733 za zvětšený přesun do 500 m	t	0,006	1 200,00	7,20	CS ÚRS 2020 01

D 734 Ústřední vytápění - armatury 3 292,80

12	K	734200821	Demontáž armatury závitové se dvěma závity do G 1/2	kus	2,000	240,00	480,00	CS ÚRS 2020 01
13	K	734890803	Přemístění demontovaných armatur vodorovně do 100 m v objektech výšky přes 6 do 24 m	t	0,028	1 200,00	33,60	CS ÚRS 2020 01
14	K	734209113	Montáž armatury závitové s dvěma závity G 1/2	kus	2,000	240,00	480,00	CS ÚRS 2020 01
15	M	734AX01	Termostatická hlavice se zajištěním proti zcizení a pevným nastavením, dodávka vč. montáže	kus	1,000	1 200,00	1 200,00	CS vlastní
16	M	734AX02	Nastavovací klíč termostatické hlavice	kus	1,000	98,40	98,40	CS vlastní
17	M	734AX03	Svrtné šroubení otopných těles pro měděné trubky 15x1 vč. montáže	kus	2,000	66,00	132,00	CS vlastní
18	M	734AX04	Radiátorový ventil pro otopná tělesa 1/2" přímý pro samostatné soustavy vč. montáže	kus	1,000	624,00	624,00	CS vlastní
19	M	734AX05	Radiátorové šroubení uzavírací a regulační 1/2" přímé s vypouštěním vč. montáže	kus	1,000	240,00	240,00	CS vlastní
20	K	998734101	Přesun hmot tonážní pro armatury v objektech v do 6 m	t	0,002	1 200,00	2,40	CS ÚRS 2020 01
21	K	998734193	Příplatek k přesunu hmot tonážní 734 za zvětšený přesun do 500 m	t	0,002	1 200,00	2,40	CS ÚRS 2020 01

D 735 Ústřední vytápění - otopná tělesa 9 261,60

22	K	735494811	Vypuštění vody z otopných těles	m2	150,000	6,00	900,00	CS ÚRS 2020 01
23	K	735111810	Demontáž otopného tělesa stávajícího	kus	1,000	420,00	420,00	CS vlastní
24	K	735291800	Demontáž konzoly nebo držáku otopných těles, registrů nebo konvektorů do odpadu	kus	2,000	120,00	240,00	CS ÚRS 2020 01
25	K	735890802	Přemístění demontovaného otopného tělesa vodorovně 100 m v objektech výšky přes 6 do 12 m	t	0,028	1 200,00	33,60	CS ÚRS 2020 01
26	K	735000912	Vyregulování ventilu nebo kohoutu dvojregulačního s termostatickým ovládním	kus	1,000	360,00	360,00	CS ÚRS 2020 01
27	K	735159210	Montáž otopných těles panelových dvouřadých délky do 1140 mm vč. uchycení	kus	1,000	480,00	480,00	CS ÚRS 2020 01
28	M	735XOT01	těleso otopné deskové s bočním připojením a profilovanou čelní plochou typ22 V600 L600 mm	kus	1,000	2 880,00	2 880,00	CS vlastní
29	K	735191905	Odvzdušnění otopných těles	kus	20,000	60,00	1 200,00	CS ÚRS 2020 01
30	K	735191910	Napuštění vody do otopných těles	m2	150,000	18,00	2 700,00	CS ÚRS 2020 01
31	K	998735101	Přesun hmot tonážní pro otopná tělesa v objektech v do 6 m	t	0,020	1 200,00	24,00	CS ÚRS 2020 01
32	K	998735193	Příplatek k přesunu hmot tonážní 735 za zvětšený přesun do 500 m	t	0,020	1 200,00	24,00	CS ÚRS 2020 01

# KRYCÍ LIST SOUPISU PRACÍ

Stavba:

Stavební úpravy pro bezbariérový přístup do objektu PČR - pobočka Trutnov Horská 78

Objekt:

**05 - Zařízení zdravotně-technických instalací**

KSO:

Místo: Trutnov

Zadavatel:

Krajské ředitelství PCR KHK

Zhotovitel:

STAVEBNĚ DOPRAVNÍ TRUTNOV s.r.o>

Projektant:



Zpracovatel:



CC-CZ:

Datum: 11. 11. 2021

IČ:

75151545

DIČ:

CZ75151545

IČ:

64255352

DIČ:

CZ64255352

IČ:

DIČ:

Poznámka:

Soupis prací je sestaven s využitím Cenové soustavy ÚRS. Položky, které pochází z této cenové soustavy, jsou ve sloupci 'Cenová soustava' označeny popisem 'CS ÚRS' a úrovní příslušného kalendářního pololetí. Veškeré další informace vymezující popis a podmínky použití těchto položek z Cenové soustavy, které nejsou uvedeny přímo v soupisu prací, jsou neomezeně dále k dispozici na webu [podminky.urs.cz](http://podminky.urs.cz).

**Cena bez DPH**

**92 106,00**

	Základ daně	Sazba daně	Výše daně
DPH základní	92 106,00	21,00%	19 342,26
DPH snížená	0,00	15,00%	0,00

**Cena s DPH**

**v CZK**

**111 448,26**

# REKAPITULACE ČLENĚNÍ SOUPISU PRACÍ

Stavba: Stavební úpravy pro bezbariérový přístup do objektu PČR - pobočka Trutnov Horská 78

Objekt: **05 - Zařízení zdravotně-technických instalací**

Místo: Trutnov

Datum: 11. 11. 2021

Zadavatel: Krajské ředitelství PČR KHK

Projektant:

Zhotovitel: STAVEBNĚ DOPRAVNÍ TRUTNOV s.r.o>

Zpracovatel:

Kód dílu - Popis

Cena celkem [CZK]

## Náklady stavby celkem

**92 106,00**

HSV - Práce a dodávky HSV

69 816,73

721 - Zdravotechnika - vnitřní kanalizace

6 883,07

722 - Zdravotechnika - vnitřní vodovod

10 767,71

725 - Zdravotechnika - zařizovací předměty

52 165,95

PSV - Práce a dodávky PSV

22 289,27

01 - Ostatní

22 289,27

# SOUPIS PRACÍ

Stavba: Stavební úpravy pro bezbariérový přístup do objektu PČR - pobočka Trutnov Horská 78

Objekt: 05 - Zařízení zdravotně-technických instalací

Místo: Trutnov

Datum: 11. 11. 2021

Zadavatel: Krajské ředitelství PČR KHK

Projektant:

Zhotovitel: STAVEBNĚ DOPRAVNÍ TRUTNOV s.r.o>

Zpracovatel:

PČ	Typ	Kód	Popis	MJ	Množství	J.cena [CZK]	Cena celkem [CZK]	Cenová soustava
----	-----	-----	-------	----	----------	--------------	-------------------	-----------------

## Náklady soupisu celkem

**92 106,00**

D	HSV	Práce a dodávky HSV							69 816,73
D	721	Zdravotechnika - vnitřní kanalizace							6 883,07
1	K	721140915	Potrubí litinové propojení potrubí DN 100	kus	1,000	490,65	490,65	CS ÚRS 2020 01	
2	K	721140925	Potrubí litinové odpadní krácení trub DN 100	kus	1,000	490,65	490,65	CS ÚRS 2020 01	
3	K	721174025	Potrubí kanalizační z PP odpadní DN 110	m	6,000	294,39	1 766,34	CS ÚRS 2020 01	
4	K	721174042	Potrubí kanalizační z PP připojovací DN 40	m	6,000	210,28	1 261,68	CS ÚRS 2020 01	
5	K	721174043	Potrubí kanalizační z PP připojovací DN 50	m	3,000	238,32	714,96	CS ÚRS 2020 01	
6	K	721174045	Potrubí kanalizační z PP připojovací DN 110	m	3,000	294,39	883,17	CS ÚRS 2020 01	
7	K	721194104	Vyvedení a upevnění odpadních výpustek DN 40	kus	2,000	35,05	70,10	CS ÚRS 2020 01	
8	K	721194105	Vyvedení a upevnění odpadních výpustek DN 50	kus	1,000	35,05	35,05	CS ÚRS 2020 01	
9	K	721194109	Vyvedení a upevnění odpadních výpustek DN 100	kus	1,000	35,05	35,05	CS ÚRS 2020 01	
10	K	721290111	Zkouška těsnosti potrubí kanalizace vodou do DN 125	m	18,000	49,06	883,08	CS ÚRS 2020 01	
	VV		6+6+3+3		18,000				
	VV		Součet		18,000				
11	M	721K01	Zátkování hrdla potrubí kanalizačního	kus	1,000	182,24	182,24	CS vlastní	
12	K	998721101	Přesun hmot tonážní pro vnitřní kanalizace v objektech v do 6 m	t	0,025	1 401,85	35,05	CS ÚRS 2020 01	
13	K	998721193	Příplatek k přesunu hmot tonážní 721 za zvětšený přesun do 500 m	t	0,025	1 401,85	35,05	CS ÚRS 2020 01	

D	722	Zdravotechnika - vnitřní vodovod							10 767,71
14	K	722174002	Potrubí vodovodní plastové PPR svar polyfuze PN 16 D 20 x 2,8 mm	m	9,000	308,41	2 775,69	CS ÚRS 2020 01	
15	K	722174003	Potrubí vodovodní plastové PPR svar polyfuze PN 16 D 25 x 3,5 mm	m	9,000	343,45	3 091,05	CS ÚRS 2020 01	
16	K	722181113	Ochrana vodovodního potrubí - tvarovek plstěnými pásy do DN 25 mm	m	20,000	14,02	280,40	CS ÚRS 2020 01	
17	K	722181221	Ochrana vodovodního potrubí přilepenými tepelně izolačními trubicemi z PE tl do 10 mm DN do 22 mm	m	6,000	21,03	126,18	CS ÚRS 2020 01	
18	K	722181222	Ochrana vodovodního potrubí přilepenými tepelně izolačními trubicemi z PE tl do 10 mm DN do 42 mm	m	6,000	28,04	168,24	CS ÚRS 2020 01	
19	K	722181251	Ochrana vodovodního potrubí přilepenými termoizolačními trubicemi z PE tl do 25 mm DN do 22 mm	m	6,000	46,26	277,56	CS ÚRS 2020 01	
20	K	722181252	Ochrana vodovodního potrubí přilepenými tepelně izolačními trubicemi z PE tl do 25 mm DN do 42 mm	m	6,000	60,28	361,68	CS ÚRS 2020 01	
21	K	722220151	Nástěnka závitová plastová PPR PN 16 DN 16 x G 1/2	kus	7,000	56,07	392,49	CS ÚRS 2020 01	
22	K	722220232	Přechodka dGK PPR PN 20 D 25 x G 3/4 s kovovým vnitřním závitem	kus	2,000	49,06	98,12	CS ÚRS 2020 01	
23	K	722232123	Kohout kulový přímý G 3/4 PN 42 do 185°C plnopřítokový vnitřní závit	kus	2,000	399,53	799,06	CS ÚRS 2020 01	
24	K	722290226	Zkouška těsnosti vodovodního potrubí do DN 50	m	18,000	70,09	1 261,62	CS ÚRS 2020 01	
	VV		9+9		18,000				
	VV		Součet		18,000				
25	K	722290234	Proplach a dezinfekce vodovodního potrubí do DN 80	m	30,000	35,05	1 051,50	CS ÚRS 2020 01	
26	K	998722101	Přesun hmot tonážní pro vnitřní vodovod v objektech v do 6 m	t	0,030	1 401,85	42,06	CS ÚRS 2020 01	
27	K	998722193	Příplatek k přesunu hmot tonážní 722 za zvětšený přesun do 500 m	t	0,030	1 401,85	42,06	CS ÚRS 2020 01	

D	725	Zdravotechnika - zařizovací předměty							52 165,95
28	K	725112173	Kombi klozeti s hlubokým splachováním zvýšený 45cm - 50cm, odpad vodorovný, vč. klozetového sedátka	kus	1,000	11 144,74	11 144,74	CS ÚRS 2020 01	
29	K	725211603	Umyvadlo keramické připevněné na stěnu šrouby bílé bez krytu na sifon 600 mm vč. připojovací sady a zápachové uzávěrky	kus	1,000	3 995,46	3 995,46	CS vlastní	
30	K	725211681	Umyvadlo keramické bílé imobilní šířky 640 mm připevněné na stěnu šrouby	kus	1,000	4 345,75	4 345,75	CS ÚRS 2020 01	
31	K	725241111	Vanička sprchová akrylátová čtvercová 800x800 mm vč. připojovací sady a zápachové uzávěrky	kus	1,000	6 308,34	6 308,34	CS ÚRS 2020 01	



PČ	Typ	Kód	Popis	MJ	Množství	J.cena [CZK]	Cena celkem [CZK]	Cenová soustava
32	K	725244522	Zástěna sprchová rohová rámová se skleněnou výplní tl. 4 a 5 mm dveře posuvné dvoudílné vstup z rohu na vaničku 800x800 mm	kus	1,000	11 775,57	11 775,57	CS ÚRS 2020 01
33	K	725813111	Ventil rohový bez přípojovací trubičky nebo flexi hadičky G 1/2	kus	4,000	266,35	1 065,40	CS vlastní
34	K	725822611	Baterie umyvadlové stojánkové pákové bez výpusti	kus	2,000	4 065,38	8 130,76	CS vlastní
35	K	725841311	Baterie sprchová nástěnná pákové vč. sprchového setu	kus	1,000	5 046,67	5 046,67	CS vlastní
36	K	998725101	Přesun hmot tonážní pro zařizovací předměty v objektech v do 6 m	t	0,126	1 401,85	176,63	CS ÚRS 2020 01
37	K	998725193	Příplatek k přesunu hmot tonážní 725 za zvětšený přesun do 500 m	t	0,126	1 401,85	176,63	CS ÚRS 2020 01

D PSV

Práce a dodávky PSV

22 289,27

D 01

Ostatní

22 289,27

38	K	ZT01	Stavební přípomoci, zhotovení drážek pro potrubí, sádrování, zahození drážek a stavební zapravení, oprava povrchů	h	40,000	420,55	16 822,00	CS vlastní
39	K	ZT02	Propojení na stávající potrubí vodovodu PPr, ocel pozink	kus	2,000	700,93	1 401,86	CS vlastní
40	K	ZT03	Propojení na stávající potrubí kanalizace PP, litina	kus	1,000	700,93	700,93	CS vlastní
41	K	ZT04	Demontáže stávajícího zařízení - zařizovacích předmětů a potrubí vč. likvidace demontovaného materiálu a odvozu na skládku	h	8,000	420,56	3 364,48	CS vlastní

# KRYCÍ LIST SOUPISU PRACÍ

Stavba:

Stavební úpravy pro bezbariérový přístup do objektu PČR - pobočka Trutnov Horská 78

Objekt:

VRN - Vedlejší rozpočtové náklady

KSO:

Místo: Trutnov

CC-CZ:

Datum: 11. 11. 2021

Zadavatel:

Krajské ředitelství PCR KHK

IČ: 75151545

DIČ: CZ75151545

Zhotovitel:

STAVEBNĚ DOPRAVNÍ TRUTNOV s.r.o>

IČ: 64255352

DIČ: CZ64255352

Projektant:

[REDACTED]

IČ:

DIČ:

Zpracovatel:

[REDACTED]

IČ:

DIČ:

Poznámka:

Soupis prací je sestaven s využitím Cenové soustavy ÚRS. Položky, které pochází z této cenové soustavy, jsou ve sloupci 'Cenová soustava' označeny popisem 'CS ÚRS' a úrovní příslušného kalendářního pololetí. Veškeré další informace vymezující popis a podmínky použití těchto položek z Cenové soustavy, které nejsou uvedeny přímo v soupisu prací, jsou neomezeně dále k dispozici na webu [podminky.urs.cz](http://podminky.urs.cz).

**Cena bez DPH**

**45 000,00**

	Základ daně	Sazba daně	Výše daně
DPH základní	45 000,00	21,00%	9 450,00
DPH snížená	0,00	15,00%	0,00

**Cena s DPH**

**v CZK**

**54 450,00**

## REKAPITULACE ČLENĚNÍ SOUPISU PRACÍ

Stavba: Stavební úpravy pro bezbariérový přístup do objektu PČR - pobočka Trutnov Horská 78

Objekt: **VRN - Vedlejší rozpočtové náklady**

Místo: Trutnov

Datum: 11. 11. 2021

Zadavatel: Krajské ředitelství PČR KHK

Projektant:

Zhotovitel: STAVEBNĚ DOPRAVNÍ TRUTNOV s.r.o>

Zpracovatel:

Kód dílu - Popis

Cena celkem [CZK]

### **Náklady stavby celkem**

**45 000,00**

VRN - Vedlejší rozpočtové náklady

45 000,00

# SOUPIS PRACÍ

Stavba: Stavební úpravy pro bezbariérový přístup do objektu PČR - pobočka Trutnov Horská 78

Objekt: VRN - Vedlejší rozpočtové náklady

Místo: Trutnov

Datum: 11. 11. 2021

Zadavatel: Krajské ředitelství PČR KHK

Projektant:

Zhotovitel: STAVEBNĚ DOPRAVNÍ TRUTNOV s.r.o>

Zpracovatel:

PČ	Typ	Kód	Popis	MJ	Množství	J.cena [CZK]	Cena celkem [CZK]	Cenová soustava
<b>Náklady soupisu celkem</b>							<b>45 000,00</b>	
D		VRN	Vedlejší rozpočtové náklady				45 000,00	
1	K	020001000	Příprava staveniště <i>Poznámka k položce: Poznámka k položce: Položka zahrnuje úklid pozemku před výstavbou, posekání parcely a vytrhání stávajícího porostu.</i>	kč	1,000	10 000,00	10 000,00	CS ÚRS 2020 01
	P							
2	K	030001000	Zařízení staveniště <i>Poznámka k položce: Poznámka k položce: Náklady spojené s vybudováním, provozem zařízení staveniště</i>	Kč	1,000	10 000,00	10 000,00	CS ÚRS 2020 01
	P							
3	K	070001000	Provozní vlivy <i>Poznámka k položce: Poznámka k položce: Náklady na opatření proti poškození cizího majetku a vnitřních prostor stavby, součinnost s vlastníky stavbou dotčených prostor</i>	kč	1,000	15 000,00	15 000,00	CS ÚRS 2020 01
	P							
4	K	090001000	Ostatní náklady <i>Poznámka k položce: Poznámka k položce: Náklady spojené s dodávkou energie, opatření na dodržování technologických předpisu ochrana sousedních pozemku</i>	Kč	1,000	10 000,00	10 000,00	CS ÚRS 2020 01
	P							

# Struktura údajů, formát souboru a metodika pro zpracování

## Struktura

Soubor je složen ze záložky Rekapitulace stavby a záložek s názvem soupisu prací pro jednotlivé objekty ve formátu XLSX. Každá ze záložek přitom obsahuje ještě samostatné sestavy vymezené orámováním a nadpisem sestavy.

*Rekapitulace stavby* obsahuje sestavu Rekapitulace stavby a Rekapitulace objektů stavby a soupisů prací.

V sestavě **Rekapitulace stavby** jsou uvedeny informace identifikující předmět veřejné zakázky na stavební práce, KSO, CC-CZ, CZ-CPV, CZ-CPA a rekapitulaci celkové nabídkové ceny uchazeče.

Termínem "uchazeč" (resp. zhotovitel) se myslí "účastník zadávacího řízení" ve smyslu zákona o zadávání veřejných zakázek.

V sestavě **Rekapitulace objektů stavby a soupisů prací** je uvedena rekapitulace stavebních objektů, inženýrských objektů, provozních souborů, vedlejších a ostatních nákladů a ostatních nákladů s rekapitulací nabídkové ceny za jednotlivé soupisy prací. Na základě údaje Typ je možné identifikovat, zda se jedná o objekt nebo soupis prací pro daný objekt:

STA	Stavební objekt pozemní
ING	Stavební objekt inženýrský
PRO	Provozní soubor
VON	Vedlejší a ostatní náklady
OST	Ostatní
Soupis	Soupis prací pro daný typ objektu

*Soupis prací* pro jednotlivé objekty obsahuje sestavy Krycí list soupisu prací, Rekapitulace členění soupisu prací, Soupis prací. Za soupis prací může být považován i objekt stavby v případě, že neobsahuje podřízenou zakázku.

**Krycí list soupisu** obsahuje rekapitulaci informací o předmětu veřejné zakázky ze sestavy Rekapitulace stavby, informaci o zařazení objektu do KSO, CC-CZ, CZ-CPV, CZ-CPA a rekapitulaci celkové nabídkové ceny uchazeče za aktuální soupis prací.

**Rekapitulace členění soupisu prací** obsahuje rekapitulaci soupisu prací ve všech úrovních členění soupisu tak, jak byla tato členění použita (např. stavební díly, funkční díly, případně jiné členění) s rekapitulací nabídkové ceny.

**Soupis prací** obsahuje položky veškerých stavebních nebo montážních prací, dodávek materiálů a služeb nezbytných pro zhotovení stavebního objektu, inženýrského objektu, provozního souboru, vedlejších a ostatních nákladů.

Pro položky soupisu prací se zobrazují následující informace:

PČ	Pořadové číslo položky v aktuálním soupisu
TYP	Typ položky: K - konstrukce, M - materiál, PP - plný popis, PSC - poznámka k souboru cen, P - poznámka k položce, VV - výkaz výměr
Kód	Kód položky
Popis	Zkrácený popis položky
MJ	Měrná jednotka položky
Množství	Množství v měrné jednotce
J.cena	Jednotková cena položky. Zadaní může obsahovat namísto J.ceny sloupce J.materiál a J.montáž, jejichž součet definuje J.cenu položky.
Cena celkem	Celková cena položky daná jako součin množství a j.ceny
Cenová soustava	Příslušnost položky do cenové soustavy

Ke každé položce soupisu prací se na samostatných řádcích může zobrazovat:

Plný popis položky  
Poznámka k souboru cen a poznámka zadavatele  
Výkaz výměr

Pokud je k řádce výkazu výměr evidovaný údaj ve sloupci Kód, jedná se o definovaný odkaz, na který se může odvolávat výkaz výměr z jiné položky.

## Metodika pro zpracování

Jednotlivé sestavy jsou v souboru provázány. Editovatelné pole jsou zvýrazněny žlutým podbarvením, ostatní pole neslouží k editaci a nesmí být jakkoliv modifikovány.

Uchazeč je pro podání nabídky povinen vyplnit žlutě podbarvená pole:

Pole Uchazeč v sestavě Rekapitulace stavby - zde uchazeč vyplní svůj název (název subjektu)

Pole IČ a DIČ v sestavě Rekapitulace stavby - zde uchazeč vyplní svoje IČ a DIČ

Datum v sestavě Rekapitulace stavby - zde uchazeč vyplní datum vytvoření nabídky

J.cena = jednotková cena v sestavě Soupis prací o maximálním počtu desetinných míst uvedených v poli

- pokud sestavy soupisů prací obsahují pole J.cena, měla by být všechna tato pole vyplněna nenulovými

Poznámka - nepovinný údaj pro položku soupisu

V případě, že sestavy soupisů prací neobsahují pole J.cena, potom ve všech soupisech prací obsahují pole:

- J.materiál - jednotková cena materiálu

- J.montáž - jednotková cena montáže

Uchazeč v tomto případě by měl vyplnit všechna pole J.materiál a pole J.montáž nenulovými kladnými číslicemi. V případech, kdy položka

neobsahuje žádný materiál je přípustné, aby pole J.materiál bylo vyplněno nulou. V případech, kdy položka neobsahuje žádnou montáž je přípustné,

aby pole J.montáž bylo vyplněno nulou. Obě pole - J.materiál, J.Montáž u jedné položky by však neměly být vyplněny nulou.

## Rekapitulace stavby

Název atributu	Povinný (A/N)	Popis	Typ	Max. počet znaků
Kód	A	Kód stavby	String	20
Stavba	A	Název stavby	String	120
Místo	N	Místo stavby	String	50
Datum	A	Datum vykonaného exportu	Date	
KSO	N	Klasifikace stavebního objektu	String	15
CC-CZ	N	Klasifikace stavebních děl	String	15
CZ-CPV	N	Společný slovník pro veřejné zakázky	String	20
CZ-CPA	N	Klasifikace produkce podle činností	String	20
Zadavatel	N	Zadavatel zadání	String	50
IČ	N	IČ zadavatele zadání	String	20
DIČ	N	DIČ zadavatele zadání	String	20
Uchazeč	N	Uchazeč veřejné zakázky	String	50
Projektant	N	Projektant	String	50
Poznámka	N	Poznámka k zadání	String	255
Sazba DPH	A	Rekapitulace sazeb DPH u položek soupisů	eGSazbaDph	
Základna DPH	A	Základna DPH určena součtem celkové ceny z položek soupisů	Double	
Hodnota DPH	A	Hodnota DPH	Double	
Cena bez DPH	A	Celková cena bez DPH za celou stavbu. Sčítává se ze všech listů.	Double	
Cena s DPH	A	Celková cena s DPH za celou stavbu	Double	

## Rekapitulace objektů stavby a soupisů prací

Název atributu	Povinný (A/N)	Popis	Typ	Max. počet znaků
Kód	A	Přebírá se z Rekapitulace stavby	String	20
Stavba	A	Přebírá se z Rekapitulace stavby	String	120
Místo	N	Přebírá se z Rekapitulace stavby	String	50
Datum	A	Přebírá se z Rekapitulace stavby	Date	
Zadavatel	N	Přebírá se z Rekapitulace stavby	String	50
Projektant	N	Přebírá se z Rekapitulace stavby	String	50
Uchazeč	N	Přebírá se z Rekapitulace stavby	String	50
Kód	A	Kód objektu	String	20
Objektu, Soupis prací	A	Název objektu	String	120
Cena bez DPH	A	Cena bez DPH za daný objekt	Double	
Cena s DPH	A	Cena spolu s DPH za daný objekt	Double	
Typ	A	Typ zakázky	eGTypZakazky	

## Krycí list soupisu

Název atributu	Povinný (A/N)	Popis	Typ	Max. počet znaků
Stavba	A	Přebírá se z Rekapitulace stavby	String	120
Objekt	A	Kód a název objektu	String	20 + 120
Soupis	A	Kód a název soupisu	String	20 + 120
KSO	N	Klasifikace stavebního objektu	String	15
CC-CZ	N	Klasifikace stavebních děl	String	15
CZ-CPV	N	Společný slovník pro veřejné zakázky	String	20
CZ-CPA	N	Klasifikace produkce podle činností	String	20
Místo	N	Přebírá se z Rekapitulace stavby	String	50
Zadavatel	N	Přebírá se z Rekapitulace stavby	String	50
Uchazeč	N	Přebírá se z Rekapitulace stavby	String	50
Projektant	N	Přebírá se z Rekapitulace stavby	String	50
Poznámka	N	Poznámka k soupisu prací	String	255
Sazba DPH	A	Rekapitulace sazeb DPH na položkách aktuálního soupisu	eGSazbaDph	
Základna DPH	A	Základna DPH určena součtem celkové ceny z položek aktuálního soupisu	Double	
Hodnota DPH	A	Hodnota DPH	Double	
Cena bez DPH	A	Cena bez DPH za daný soupis	Double	
Cena s DPH	A	Cena s DPH za daný soupis	Double	

## Rekapitulace členění soupisu prací

Název atributu	Povinný (A/N)	Popis	Typ	Max. počet znaků
Stavba	A	Přebírá se z Rekapitulace stavby	String	120
Objekt	A	Kód a název objektu, přebírá se z Krycího listu soupisu	String	20 + 120
Soupis	A	Kód a název objektu, přebírá se z Krycího listu soupisu	String	20 + 120
Místo	N	Přebírá se z Rekapitulace stavby	String	50
Datum	A	Přebírá se z Rekapitulace stavby	Date	
Zadavatel	N	Přebírá se z Rekapitulace stavby	String	50
Projektant	N	Přebírá se z Rekapitulace stavby	String	50
Uchazeč	N	Přebírá se z Rekapitulace stavby	String	50
Kód dílu - Popis	A	Kód a název dílu ze soupisu	String	20 + 100
Cena celkem	A	Cena celkem za díl ze soupisu	Double	

## Soupis prací

Název atributu	Povinný (A/N)	Popis	Typ	Max. počet znaků
Stavba	A	Přebírá se z Rekapitulace stavby	String	120
Objekt	A	Kód a název objektu	String	20 + 120
Soupis	A	Přebírá se z Krycího listu soupisu	String	20 + 120
Místo	N	Přebírá se z Krycího listu soupisu	String	50
Datum	A	Přebírá se z Krycího listu soupisu	Date	
Zadavatel	N	Přebírá se z Krycího listu soupisu	String	50
Projektant	N	Přebírá se z Krycího listu soupisu	String	50
Uchazeč	N	Přebírá se z Krycího listu soupisu	String	50
PČ	A	Pořadové číslo položky soupisu	Long	
Typ	A	Typ položky soupisu	eGTypPolozky	1
Kód	A	Kód položky ze soupisu	String	20
Popis	A	Popis položky ze soupisu	String	255
MJ	A	Měrná jednotka položky	String	10
Množství	A	Množství položky soupisu	Double	
J.Cena	A	Jednotková cena položky	Double	
Cena celkem	A	Cena celkem vyčíslena jako J.Cena * Množství	Double	
Cenová soustava	N	Zařazení položky do cenové soustavy	String	50
p	N	Poznámka položky ze soupisu	Memo	
psc	N	Poznámka k souboru cen ze soupisu	Memo	
pp	N	Plný popis položky ze soupisu	Memo	
vv	N	Výkaz výměr (figura, výraz, výměra) ze soupisu	Text,Text,Double	20, 150
DPH	A	Sazba DPH pro položku	eGSazbaDPH	
Hmotnost	A	Hmotnost položky ze soupisu	Double	
Suť	A	Suť položky ze soupisu	Double	
Nh	N	Normohodiny položky ze soupisu	Double	

## Datová věta

Typ věty	Hodnota	Význam
eGSazbaDPH	základní	Základní sazba DPH
	snižená	Snižená sazba DPH
	nulová	Nulová sazba DPH
	zákl. přenesená	Základní sazba DPH přenesená
	sniž. přenesená	Snižená sazba DPH přenesená
eGTypZakazky	STA	Stavební objekt
	PRO	Provozní soubor
	ING	Inženýrský objekt
	VON	Vedlejší a ostatní náklady
	OST	Ostatní náklady
eGTypPolozky	1	Položka typu HSV
	2	Položka typu PSV
	3	Položka typu M
	4	Položka typu OST



**Časový a finanční harmonogram stavebních prací  
„KŘP Khk – DI Trutnov, Horská čp. 78 – odstraňování bariér (NRPM)“**

Popis		rok 2022					
Stavební objekt	Stavební díl	únor	březen	duben	květen	červen	červenec
<b>Předání staveniště</b>							
<b>01-Stavební úpravy</b>							
Práce HSV	Svislé a kompletní konstrukce						
	Úpravy povrchů, podlahy a osazování výplní						
	Ostatní konstrukce a práce, bourání						
	Přesun sutě						
	Přesun hmot						
Práce a dodávky PSV	Vzduchotechnika						
	Konstrukce suché stavby						
	Zdravotní technika - vnitřní kanalizace						
	Konstrukce truhlářské						
	Konstrukce zámečnické						
	Podlahy z dlaždic						
	Podlahy skládané						
	Dokončovací práce-obklady						
	Dokončovací práce-malby a tapety						
<b>02-Přístupová rampa a zpevněné plochy</b>							
Práce HSV	Zemní práce						
	Zakládání						
	Vodorovné konstrukce						
	Komunikace pozemní						
	Přesun sutě						
	Přesun hmot						
Práce a dodávky PSV	Konstrukce zámečnické						
<b>03-Elektroinstalace</b>							
Práce HSV	Elektroinstalace - silnoproud						
Práce a dodávky M	Zemní práce při ext. mont. pracích						
<b>04-Zařízení pro vytápění stavby</b>							
Práce a dodávky PSV	Ústřední vytápění - rozvodné potrubí						
	Ústřední vytápění - armatury						
	Ústřední vytápění - otopná tělesa						
<b>05-Zařízení zdravotně - technických instalací</b>							
Zdravotnicka	Zdravotnicka - vnitřní kanalizace						
	Zdravotnicka - vnitřní vodovod						
	Zdravotnicka - zařizovací předměty						
Práce a dodávky PSV	Ostatní						
<b>VRN</b>							
VRN	VRN						
Zhotovení předávací dokumentace stavby							
Předání dokončené stavby							
Casové čerpání financí měsíční (Finanční harmonogram bez DPH)			320 000,-	320 000,-	320 000,-	320 000,-	318 682,08 Kč
Casové čerpání financí (Roční bez DPH)							1 598 682,08 Kč

Datum zahájení díla: 1.2.2022

Datum ukončení díla: 29.7.2022

### Seznam poddodavatelů

Název veřejné zakázky	„Krajské ředitelství policie Královéhradeckého kraje, Dopravní inspektorát Trutnov, Horská č.p.78 – odstraňování bariér (NRPM)“
Zadavatel	Česká republika – Krajské ředitelství policie Královéhradeckého kraje, zastoupené brig. gen. Ing. Petrem Petříkem, ředitelem Krajského ředitelství policie Královéhradeckého kraje (dále jen „Zadavatel“) Sídlo: Ulrichovo náměstí 810, 501 01 Hradec Králové
Druh řízení	VEŘEJNÁ ZAKÁZKA MALÉHO ROZSAHU

#### Dodavatel vybere jednu z možností

- Dodavatel nehodlá k plnění využít poddodavatele
- Dodavatel hodlá k plnění využít poddodavatele a níže uvádí jejich seznam

#### Identifikační údaje dodavatele

Obchodní firma	STAVEBNĚ DOPRAVNÍ TRUTNOV s.r.o.
IČO	64255352
Sídlo	Zahradní 75, 541 01 Trutnov

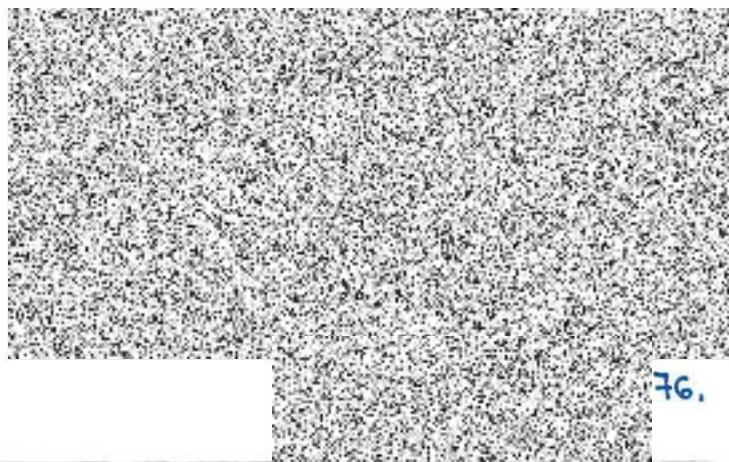
#### Identifikační údaje poddodavatele

Obchodní firma	Milan Špicar
IČO	63225913
Sídlo	Libavská 183, 541 01 Trutnov
Plnění, které bude poddodavatel realizovat	
ZTI + ÚT	
Jedná se o poddodavatele, kterým dodavatel prokazuje splnění části kvalifikace?	
NE	

Identifikační údaje poddodavatele	
<b>Obchodní firma</b>	Miroslav Mrázek
<b>IČO</b>	03789489
<b>Sídlo</b>	Žireč 29, 544 04 Dvůr Králové nad Labem
Plnění, které bude poddodavatel realizovat	
Elektroinstalace	
Jedná se o poddodavatele, kterým dodavatel prokazuje splnění části kvalifikace?	
NE	

Identifikační údaje poddodavatele	
<b>Obchodní firma</b>	Honc CZ s.r.o.
<b>IČO</b>	27527468
<b>Sídlo</b>	Nové Lesy 86 - Bílá Třemešná Dvůr Králové nad Labem 544 01
Plnění, které bude poddodavatel realizovat	
Ocelové konstrukce	
Jedná se o poddodavatele, kterým dodavatel prokazuje splnění části kvalifikace?	
NE	

V Trutnově dne 11.11. 2021







Kooperativa pojišťovna, a.s., Vienna Insurance Group  
se sídlem Pobřežní 665/21, 186 00 Praha 8, Česká republika  
IČO: 47116617

## Potvrzení o pojištění odpovědnosti za újmu \*

Potvrzujeme, že jsme s pojistníkem:

- **STAVEBNĚ DOPRAVNÍ TRUTNOV s.r.o.**
- IČO: 64255352
- adresa sídla: Zahradní 75, 541 01 Trutnov

uzavřeli pojistnou smlouvu **č. 8603211804**

**Pojistník je totožný s pojištěným.**

Tato pojistná smlouva je uzavřena s účinností **od 1.5.2016 do 30.4.2026**

Pojištění je sjednáno pro případ právním předpisem stanovené odpovědnosti pojištěného za újmu vzniklou jinému v souvislosti s činností nebo vztahem pojištěného, které jsou specifikovány v pojistné smlouvě.

Pojištění se vztahuje i na odpovědnost za újmu způsobenou vadou výrobku a vadou vykonané práce, která se projeví po jejím předání, a to v souvislosti s výkonem činnosti zahrnuté do pojištění výše uvedenou pojistnou smlouvou.

**Základní pojištění je sjednáno s limitem pojistného plnění ve výši: 20.000.000 Kč**

Výše uvedený limit pojistného plnění je horní hranicí plnění pojistitele z jedné pojistné události. Na úhradu všech pojistných událostí nastalých během jednoho pojistného roku poskytne pojistitel pojistné plnění v souhrnu maximálně do výše dvojnásobku limitu pojistného plnění sjednaného v pojistné smlouvě. Je-li pojištění sjednáno na dobu kratší než jeden pojistný rok, poskytne pojistitel na úhradu všech pojistných událostí nastalých během doby trvání pojištění pojistné plnění v souhrnu maximálně do výše limitu pojistného plnění sjednaného v pojistné smlouvě.

## **Pojištění odpovědnosti za újmu se dále rozšiřuje o tato připojištění:**

### **Připojištění odpovědnosti za újmu na věcech převzatých nebo na věcech nebo zvířatech užívaných**

Připojištění odpovědnosti za újmu způsobenou na movité věci, kterou pojištěný převzal za účelem provedení objednané činnosti (např. opravy, úpravy, prodeje, úschovy, uskladnění nebo poskytnutí odborné pomoci) a pojištění odpovědnosti za újmu způsobenou na movité věci nebo zvířeti, které pojištěný oprávněně užívá. Pojištění se nevztahuje na újmu způsobenou na užívaném motorovém vozidle a převzatém zvířeti. Připojištění se **nevztahuje** na odpovědnost za újmu způsobenou na převzatém motorovém vozidle. **Připojištění je sjednáno se sublimitem ve výši: 100.000 Kč.**

### **Náklady zdravotní pojišťovny a orgánu nemocenského pojištění**

Připojištění se vztahuje na:

- náhradu nákladů na hrazené služby vynaložené zdravotní pojišťovnou,
- regresní náhradu orgánu nemocenského pojištění v souvislosti se vznikem nároku na dávku nemocenského pojištění,

pokud taková povinnost vznikla v důsledku pracovního úrazu nebo nemoci z povolání, které utrpěl zaměstnanec pojištěného.

**Připojištění je sjednáno se sublimitem ve výši: 500.000 Kč.**

Připojištění se sjednávají se sublimitem plnění v rámci limitu pojistného plnění sjednaného pro základní pojištění. Sublimit je horní hranicí plnění pojistitele pro jednu pojistnou událost. To platí i pro hromadnou pojistnou událost. Pojistné plnění vyplacené z pojistných událostí nastalých z připojištění v průběhu jednoho pojistného roku nesmí přesáhnout dvojnásobek sublimitu, není-li v pojistné smlouvě sjednáno jinak.

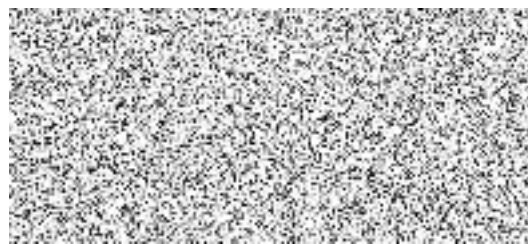
Pojištění se vztahuje na pojistné události, při nichž nastane škoda na území **České republiky**

\* Toto potvrzení o pojištění je vystaveno na žádost pojistníka. Rozsah pojištění se řídí pojistnou smlouvou a pojistnými podmínkami, které jsou nedílnou součástí výše uvedené pojistné smlouvy.

**V Pardubicích dne 2.12.2021**



underwriter



underwriter

Příloha č. 5 k č.j. KRP-69080-3/ČJ-2021-0500NE-VZ

## PROHLÁŠENÍ

Prohlašuji, že budu provádět odborné vedení provádění stavby – jako stavbyvedoucí v souladu se zákonem č. 183/2006 Sb., o územním plánování a stavebním řádu (stavebním zákon), ve znění pozdějších předpisů, zejména v souladu s ustanoveními § 153, 158 a 160 zákona, na akci:

**„Krajské ředitelství policie Královéhradeckého kraje, Dopravní inspektorát Trutnov,  
Horská čp. 78 – odstraňování bariér (NRPM)“**

Dále prohlašuji, že jsem oprávněná osoba, dle zákona č. 360/1992 Sb., o výkonu povolání autorizovaných architektů a o výkonu povolání autorizovaných inženýrů a techniků činných ve výstavbě, v platném znění, autorizovaný inženýr/technik pro pozemní stavby ČKAIT 0601182

V Dvoře Králové, dne 6.12. 2021

Autorizovaný inženýr/technik

Jméno:

Adresa:

Telefon:

Podpis:

Otisk autorizačního razítka:

*Poznámka: uveďte vždy i příslušný obor autorizace, pokud bude označeno autorizačním razítkem, není třeba dokládat výpisem z komory, stává se veřejnou listinou*



Příloha č. 6 k č.j. KRPB-69080-3/ČJ-2021-0500NE-VZ

## POVĚŘENÍ

V souladu s ustanoveními § 153, 158 a 160 zákona č. 183/2006 Sb., o územním plánování a stavebním řádu (stavebním zákon), ve znění pozdějších předpisů, pověřujeme [redacted] autorizovaného inženýra/technika v oboru pozemní stavby, ČKAIT 0601182, [redacted] k odbornému vedení provádění stavby, tj. stavbyvedoucím, na akci

**„Krajské ředitelství policie Královéhradeckého kraje, Dopravní inspektorát Trutnov, Horská čp. 78 – odstraňování bariér (NRPM)“**

V Trutnově, dne 6.12. 2021

Firma: STAVEBNĚ DOPRAVNÍ TRUTNOV s.r.o.

Adresa: Zahradní 75, 541 01 Trutnov

Telefon: [redacted]

Jméno j: [redacted]

Podpis j: [redacted]

Razítko: [redacted]

Pověření ve výše uvedeném rozsahu na výše uvedenou akci přijímám.

V Dvoře Králové, dne 6.12.2021

Jméno stavbyvedoucího: [redacted]

Autorizační razítko: [redacted]

Podpis:  
Telefon: [redacted]