



SMLOUVA O BEZÚPLATNÉM UŽÍVÁNÍ

v souladu se zákonem č. 89/2012 Sb., obč. zák.

Město Český Brod

se sídlem náměstí Husovo 70, 282 01 Český Brod
IČO: 00235334
bankovní spojení: KB, č. účtu: 9294920267/0100
zastoupené starostou Bc. Jakubem Nekolným
(jako město)

a

Školní jídelna Český Brod

se sídlem Bezručova 1099, 282 01 Český Brod
IČO: 09276599
zastoupená ředitelem Jozefem Žecem
(dále jako uživatel)

uzavřeli dnešního dne tuto
smlouvu o bezúplatném užívání

Článek I.

Předmět a účel bezúplatného užívání

1. Město má na základě smlouvy o výpůjčce uzavřené se Středočeským krajem, IČO 70891095, právo bezúplatného užívání následujících nemovitých věcí nacházejících se v obci Český Brod, k. ú. Liblice u Českého Brodu, a to:
 - pozemku p.č.st. 1 o výměře 219 m² - zastavěná plocha a nádvoří, jehož součástí je budova: Liblice č.p. 146, obč. vyb., včetně této stavby,
 - pozemku p.č.st. 2 o výměře 4766 m² - zastavěná plocha a nádvoří, jehož součástí je budova: Liblice č.p. 145, obč. vyb., včetně této stavby,
 - pozemku p.č.st. 3 o výměře 1021 m² - zastavěná plocha a nádvoří, jehož součástí je budova: Liblice č.p. 147, obč. vyb., včetně této stavby,
 - pozemku p.č.st. 4/1 o výměře 716 m² - zastavěná plocha a nádvoří, jehož součástí je budova: Liblice bez čp/če, obč. vyb., včetně této stavby,
 - pozemku p.č. 4/2 o výměře 650 m² - ostatní plocha,
 - pozemku p.č. 4/3 o výměře 465 m² - ostatní plocha,
 - pozemku p.č. 5/1 o výměře 920 m² - ostatní plocha,
 - pozemku p.č. 6 o výměře 437 m² - ostatní plocha,
 - pozemku p.č.st. 7 o výměře 174 m² - zastavěná plocha a nádvoří, jehož součástí je budova: Liblice bez čp/če, jiná stavba, včetně této stavby,
 - pozemku p.č. 607/1 výměra 4504 m² - ostatní plocha,
 - pozemku p.č. 608/1 o výměře 16217 m² - ostatní plocha,
 - pozemku p.č. 608/2 o výměře 5850 m² - ovocný sad,

- pozemku p.č. 609 o výměře 6327 m² - orná půda,
- pozemku p.č. 610/1 o výměře 3162 m² - ovocný sad,
- pozemku p.č. 610/2 o výměře 3416 m² - ostatní plocha,
- pozemku p.č. 611 o výměře 765 m² - trvalý travní porost,
- pozemku p.č. 612 o výměře 320 m² - ostatní plocha,
- pozemku p.č. 661 o výměře 889 m² - ostatní plocha,
- pozemku p.č. 668 o výměře 1749 m² - vodní plocha,
- pozemku p.č. 738 o výměře 72 m² - ostatní plocha,

vše zapsané v katastru nemovitostí u Katastrálního úřadu pro Středočeský kraj, Katastrálního pracoviště Kolín na LV č. 2852 pro obec Český Brod a katastrálním územím Liblice u Českého Brodu. Předmětem výpůjčky dle smlouvy o výpůjčce mezi městem a Středočeským krajem je dále movitý majetek, jehož soupis je přílohou smlouvy o výpůjčce. Předmět výpůjčky bude městem užit za účelem provozování příspěvkové organizace města Český Brod, tzn. Střední školy managementu a grafiky, mateřské a základní školy, školní výdejny jídel, internátu, tělocvičny a dalších sportovišť a k dalším veřejně prospěšným účelům v oblasti školství, sportu, kultury a volného času, jakož i k pronájmu bytů v části předmětu výpůjčky. Město je oprávněno pronajmout nebo přenechat předmět výpůjčky třetí straně bez souhlasu Středočeského kraje s tím, že pokud z předmětu výpůjčky bude městu plynout příjem, zavazuje se město tento příjem reinvestovat do předmětu výpůjčky.

2. Město touto smlouvou o bezúplatném užívání přenechává uživateli nebytové prostory nacházející se **v budově č. p. 147, obč. vyb., která je součástí pozemku p. č. st. 3, vše v k. ú. Liblice u Českého Brodu, a to prostor v 1. NP sestávajících z 5 místností (jídlna, kuchyně, přípravna, šatna a sklad) a části sklepa v 1. PP, vše dle grafické přílohy, která je jako příloha č. 2 připojena k této smlouvě, za podmínek stanovených touto smlouvou.**
3. Uživatel se zavazuje užívané prostory užívat **za účelem provozování výdejny jídel školní jídelny na adrese Školní 145, 282 01 Český Brod - Liblice.**

Článek II.

Práva a povinnosti města a uživatele

1. Obě strany konstatují, že ke dni uzavření této smlouvy jsou nebytové prostory ve stavu způsobilém k obvyklému užívání ke stanovenému účelu. Uživatel se zavazuje, že je bude v tomto stavu svým nákladem udržovat a zabezpečovat řádné poskytování služeb a obslužných činností, jejichž poskytování je s užíváním nebytového prostoru spojeno. Uživatel je dále povinen bez zbytečného odkladu oznámit městu potřebu oprav, které má město provést a umožnit mu provedení těchto i jiných nezbytných oprav. Jinak uživatel odpovídá za škodu, která nesplněním této povinnosti vznikla městu anebo třetí osobě.
2. Stavební úpravy, či rekonstrukce na předmětu užívání je možné provádět pouze po předchozím písemném souhlasu města.
3. Uživatel se zavazuje provádět kontrolu stavu vypůjčených nebytových prostor z hlediska protipožární prevence a bezpečnosti práce a plnit úkoly požární ochrany vyplývající z platných právních předpisů. Dále je uživatel povinen vybavit vypůjčené prostory hasičními

přístroji a provádět pravidelné revize hasicích přístrojů a revize elektroinstalace v pronajatých prostorách.

4. Uživatel odpovídá za zničení, odcizení a za znehodnocení věcí nacházejících se ve předmětných nebytových prostorách podle obecně závazných právních předpisů.
5. Uživatel není oprávněn dát předmět užívání do podnájmu třetí osobě bez předchozího písemného souhlasu města.
6. Uživatel se zavazuje oznámit neprodleně městu všechny skutečnosti rozhodné pro rozsah a způsob užívání nebytových prostor. Město je oprávněno činit prohlídky předmětu užívání v přítomnosti uživatele za účelem kontroly řádného užívání a uživatel se zavazuje umožnit přístup do předmětu užívání na jeho požádání. Plánované kontroly budou uživateli oznámeny písemně alespoň 3 dny před jejich konáním.
7. Uživatel souhlasí, aby 1 klíč od předmětu užívání byl v zapečetěné obálce uložen v trezoru města pro případ havárie. Město v těchto případech nejprve uvědomí uživatele, nebude-li k zastižení, bude použit tento náhradní klíč. O použití náhradního klíče a vniknutí do předmětu užívání bez souhlasu uživatele bude město informovat uživatele neodkladně.
8. Uživatel bude mít uzavřené smlouvy s dodavateli energií a služeb. V případě, že by některá ze služeb byla poskytována městem, je uživatel povinen hradit skutečnou spotřebu dle skutečné spotřeby na základě vystavených faktur dle provedeného rozúčtování. V případě rozdílu stavu na hlavním a podružných měřidlech nebo nemožnosti podružného měření, bude rozúčtování provedeno podílem podlahové plochy.

Článek III. Doba užívání

1. Smlouva o bezúplatném užívání se sjednává na dobu určitou 2 let, od 1. 1. 2022 do 31. 12. 2023.
2. Předání a převzetí předmětu užívání proběhne v předem dohodnutém termínu na základě předávacího protokolu podepsaného oběma stranami.
3. Nejpozději v den skončení doby užívání předá uživatel městu vypůjčené prostory v řádném stavu.

Článek IV. Závěrečná ustanovení

1. Změny smlouvy jsou platné a účinné jen na základě písemných, oboustranně odsouhlasených a chronologicky číslovaných dodatků.
2. Smlouva o bezúplatném užívání je vyhotovena ve dvou stejnopisech o třech stranách, z nichž každá strana obdrží po jednom vyhotovení.

3. Tato smlouva nabývá platnosti dnem podpisu obou smluvních stran a účinnosti dnem zveřejnění platné smlouvy v registru smluv dle zákona č. 340/2015 Sb. v platném znění. Osobou zveřejňující tuto smlouvu v registru smluv je město Český Brod.
4. Smluvní strany souhlasí s uveřejněním této smlouvy v registru smluv v souladu s vnitřním předpisem města
5. Přílohy, které jsou nedílnou součástí smlouvy:
 1. situační plány s vyznačeným předmětem užívání

Účastníci této smlouvy potvrzují svými vlastnoručními podpisy platnost této smlouvy, prohlašují, že si tuto smlouvu přečetli, že byla uzavřena po vzájemném projednání nikoli v tísní ani za jinak jednostranně nevýhodných podmínek.

V Českém Brodě dne 20. 12. 2021

.....
Město Čes
Bc. Jakub M
starosta města



.....
Jozef Zec
ředitel

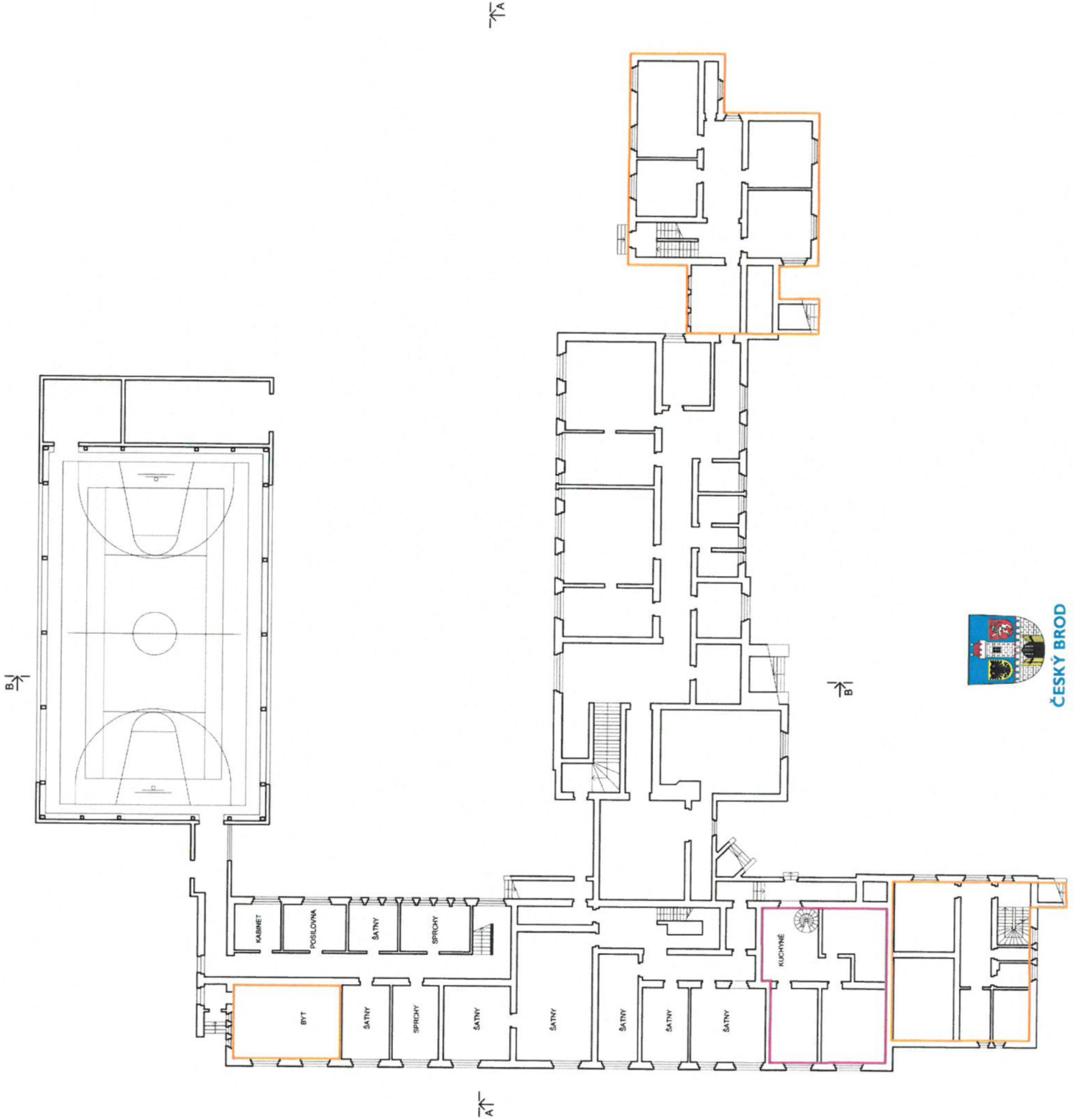
Doložka dle § 41
potvrzuje se, že podmínky podmiňující platnost
tohoto právního úkonu obce podle § 41 zákona
č. 128/2000 Sb., o obcích, ve znění pozdějších
předpisů, jsou splněny.

Usnesení č. 586/2021 Datum 15. 12. 2021

Záměr

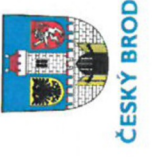
Datum 20. 12. 2021 Podpis VO

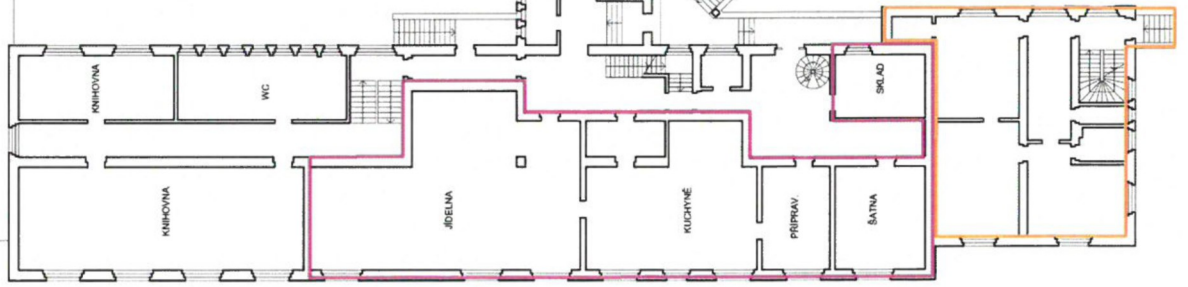
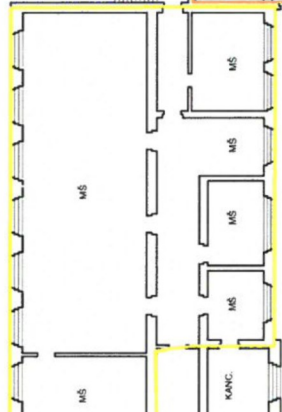
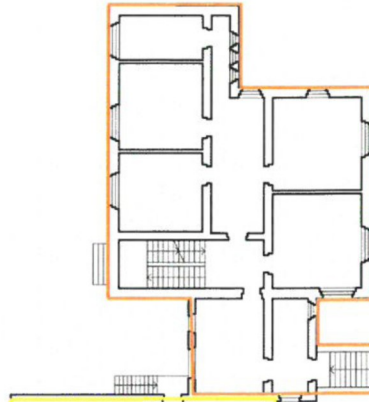
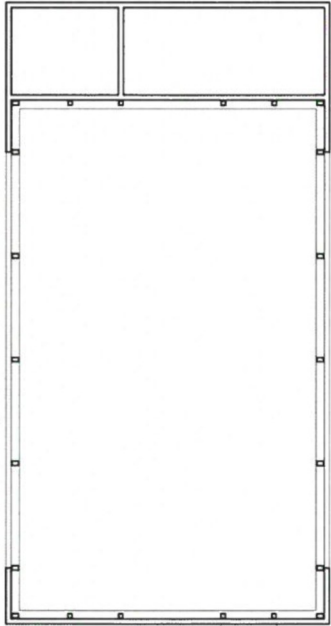
Byty - oranžová
 Jídelna - fialová
 Mateřská škola - žlutá



I PP 1:300
 stávající stav

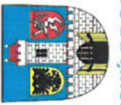
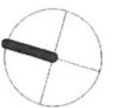
LEGENDA:
 stávající konstrukce





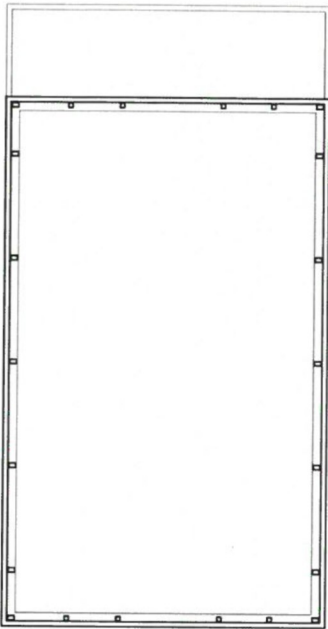
I NP 1:300
stávající stav

LEGENDA:
stávající konstrukce

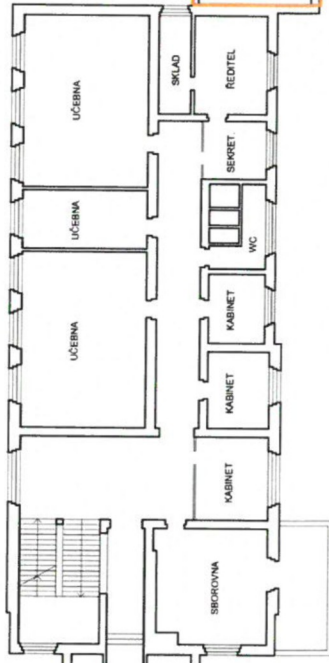
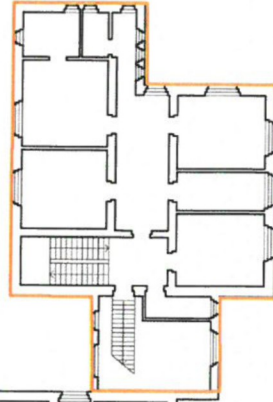


ČESKÝ BROD

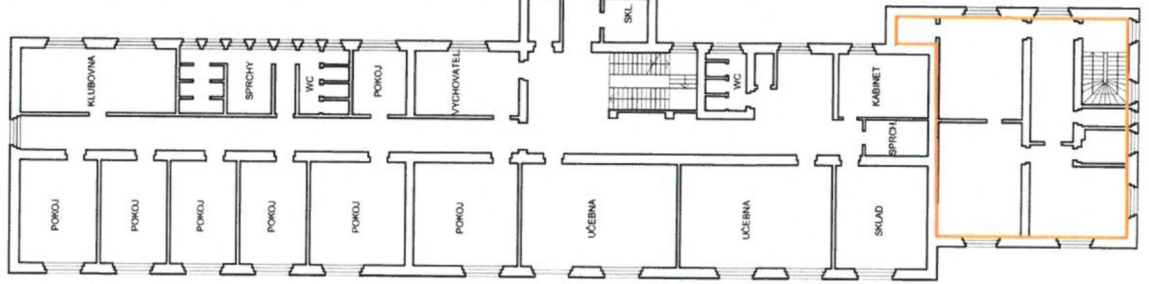
B



A



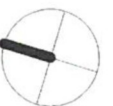
B



A

2 NP 1:300

stávající stav



LEGENDA:
 stávající konstrukce



ČESKÝ BROD