



Naše č. j.: UT-35088/2021

Naše sp. zn.: UT-35088/2021/01

Smlouvy uzavřené na základě zadávacího řízení dle  
zákona č. 134/2016 / V / 10

## SMLOUVA O PROVÁDĚNÍ ÚKLIDOVÝCH PRACÍ

Česká republika – Správa uprheclických zařízení Ministerstva vnitra  
organizační složka státu, se sídlem Lhotecká 559/7, 143 01 Praha 12,  
poštovní schránka P. O. BOX 110, 143 00 Praha 4, IČ: 604 98 021,  
bankovní spojení: ČNB Praha, č. ú.: 52626881/0710,  
ID DS: 7ruiypv,  
zastoupena ředitelem Mgr. et Mgr. Pavlem Bacíkem  
(dále jen „objednatel“)

a

### SEŽEV chráněná dílna s. r. o.

společnost zapsaná v OR vedeném KS v Brně, oddíl C, vložka 93586,  
IČ: 05098882, DIČ: CZ05098882,  
se sídlem Jarní 1116/50, Maloměřice, 614 00 Brno,  
bankovní spoj. : ČSOB a.s. č. ú. 275201274/0300

ID DS: bwrvy5v

zastoupená jednatelem Janem Rezkem  
(dále jen „poskytovatel“)

*na základě veřejné zakázky s názvem „Úklid objektu č. 23 v PPS Zastávka“ vedené pod  
sp. zn. UT-26739/2021, systémové číslo NEN: N006/21/V00029004 uzavírají výše uvedené  
smluvní strany v souladu s ustanovením § 1746 odst. 2 zákona č. 89/2012 Sb., občanský  
zákoník, v platném znění (dále jen „občanský zákoník“) tuto:*

### smlouvu o provádění úklidových prací

#### Čl. I.

##### Předmět smlouvy

1. Poskytovatel se touto smlouvou zavazuje provádět pro objednatele pravidelné úklidové práce v objektu č. 23 v Příjímáclím a pobytovém středisku Zastávka (dále též „služby“) specifikované v Čl. II. a III.
2. Objednatel se zavazuje za řádné a včasné plnění služeb zaplatit poskytovateli cenu stanovenou v Čl. IV. odst. 1.

#### Čl. II.

##### Místo plnění

1. Úklid bude prováděn v prostorách objednatele na adrese: Příjímáclí a pobytové středisko Zastávka, Havířská 514, 664 84 Brno – venkov.
2. Specifikace prostor:
  - 1. NP o celkové výměře 125,84 m<sup>2</sup> – viz příloha č. 1 návrhu smlouvy (plánek 1. NP - prostory označené v nákredu jako „PČR“),



- 2. NP o celkové výměře 249,52 m<sup>2</sup> – viz příloha č. 2 návrhu smlouvy (plánek 2. NP),
  - 3. NP o celkové výměře 249,55 m<sup>2</sup> – viz příloha č. 3 návrhu smlouvy (plánek 3. NP),
- do výměry prostor jsou zahrnuty schody, které jsou zhotoveny z kameniny,  
- ostatní podlahovou plochu tvoří PVC.

### Čl. III.

#### Harmonogram a rozsah úklidových prací

1. Úklid bude prováděn v pracovní dny od 08:00 do 12:00 hod.
2. Prováděné úklidové práce:

#### **a) hala, schodiště, chodby a předsíně**

##### pravidelně denně:

zametení a vytírání podlahy desinfekčním prostředkem;

#### **b) sociální zařízení (WC, sprchy, umývárny)**

##### pravidelně denně:

1. zametání a vytírání podlahy sociálních zařízení desinfekčním prostředkem,
2. mytí záchodových míst a desinfekce sociálního zařízení (například sprchy, WC),
3. vyčištění umyvadel včetně vodovodních baterií, čištění obkladů,
4. leštění zrcadel, v případě dalších skleněných ploch jejich otření a vyleštění,
5. vysypání odpadkových košů a jejich vyčištění, doplnění sáčků dle potřeby,
6. vyčištění dveří včetně jejich rámu a klik desinfekcí, omytí vypínačů desinfekcí,
7. mytí zásobníků na hygienické potřeby;

#### **c) čekárna**

##### pravidelně denně:

1. zametení a vytírání podlahy desinfekčním prostředkem,
2. vyčištění dveří včetně jejich rámu a klik desinfekcí, omytí vypínačů desinfekcí,
3. vysypání odpadkových košů a jejich vyčištění, doplnění sáčků dle potřeby,
4. utření a desinfekce stolů a židlí;

##### pravidelně 2x týdně:

otření a vyčištění všech lehce dosažitelných ploch a povrchů (parapety, povrchy nábytků atd.) do výše 170 cm;

#### **d) místnost pro osobní prohlídky**

##### pravidelně denně:

1. zametení a vytírání podlahy desinfekčním prostředkem,
2. vysypání odpadkových košů a jejich vyčištění, doplnění sáčků dle potřeby,
3. utření stolu a židlí desinfekcí;

#### **e) kanceláře**

##### pravidelně denně:

1. zametení a vytírání podlahy desinfekčním prostředkem,
2. vysypání odpadkových košů a jejich vyčištění, doplnění sáčků dle potřeby,
3. desinfekce klik dveří a vypínačů;

##### pravidelně 2x týdně:

1. otření a vyčištění všech lehce dosažitelných ploch a povrchů (parapety, povrchy nábytků atd.) do výše 170 cm,

- 
2. umytí dveří včetně rámu desinfekcí;

**f) kancelář pro problémové osoby**

pravidelně 1x týdně:

1. zametení a vytírání podlahy desinfekčním prostředkem,
2. otření lavice desinfekcí;

**g) kancelář pro stálou službu**

pravidelně denně:

1. zametení a vytírání podlahy desinfekčním prostředkem,
2. vysypání odpadkových košů a jejich vyčištění, doplnění sáčků dle potřeby,
3. otření a vyčištění všech lehce dosažitelných ploch a povrchů (parapety, povrchy nábytků atd.) do výše 170 cm,
4. desinfekce klik dveří a vypínačů

pravidelně 1x týdně:

- umytí dveří včetně rámu desinfekcí;

**h) sklad zbraní**

pravidelně 1x týdně:

- zametení a vytírání podlahy desinfekčním prostředkem (úklidová služba má přístup do místnosti za přítomnosti Cizinecké policie ČR);

**i) kuchyňky**

pravidelně denně:

1. zametení a vytírání podlahy desinfekčním prostředkem,
2. vynášení odpadkových košů a jejich vyčištění, doplňování sáčků dle potřeby,
3. úklid kuchyňské linky včetně mytí dřezu, kachlíkové obklady nebo prosklení kuchyňky,  
odkládacích ploch a stolů,
4. desinfekce klik dveří a vypínačů;


pravidelně 1x týdně:

1. mytí povrchů nábytku a lednic, parapety
2. mytí obkladu stěn u kuchyňské linky,
3. otření židlí s omyvatelným povrchem desinfekcí,
4. umytí mikrovlnné trouby,
5. umytí dveří včetně rámu desinfekcí;

**j) práce v rozsahu 2x ročně**

1. vyčištění radiátorů, otření krytů osvětlení,
2. mytí oken (mimo kotelny)  
okna 1200/1500 mm – 52 ks  
okna 1200/900 mm - 12 ks  
francouzská okna 1450/2100 mm – 4 ks  
okna dvoukřídlá - 2 ks.

3. Veškeré související úklidové a desinfekční prostředky jsou nákladem poskytovatele. Úklidovými prostředky se rozumí veškeré vybavení potřebné pro řádné plnění předmětu smlouvy (např. čisticí a dezinfekční prostředky, mopy, hadry apod.).

- 
4. Veškeré související hygienické potřeby jsou nákladem objednatele. Hygienickými potřebami se rozumí např. toaletní papír, papírové ručníky apod. a budou dodány objednatelem.
  5. Odpadky budou vyneseny do venkovních sběrných nádob objednatele. Náklady související s odvozem odpadu z kontejneru jsou nákladem objednatele.
  6. Poskytovatel je povinen vykonávat služby řádně, kvalitně a dle sjednaných podmínek v této smlouvě. Použití mechanizace a strojní čištění není vyloučeno.
  7. Poskytovatel je povinen bez zbytečného odkladu po oznámení reklamace objednatelem bezplatně odstranit reklamovanou vadu služby, a to nejpozději do následujícího pracovního dne.

#### Čl. IV.


##### Cena a způsob úhrady

1. V souladu s cenovou nabídkou poskytovatele ze dne 29/11/2021 byla stanovena cena za služby ve výši 9.647 Kč bez DPH/měsíc, tj. **11.672,87 Kč** včetně DPH/měsíc (slovy: jedenáct tisíc šest set sedmdesát dva korun českých osmdesát sedm haléřů) při sazbě DPH 21 %. Poskytovatel je plátcem DPH. Sazba DPH bude v případě její změny stanovena v souladu s platnými právními předpisy.
2. Cena dle odst. 1 je konečná a zahrnuje veškeré náklady poskytovatele spojené s poskytováním služeb.
3. Úhrada za služby poskytnuté v kalendářním měsíci bude provedena na základě faktury vystavené poskytovatelem, a to nejpozději do 10. dne následujícího kalendářního měsíce. Doba splatnosti faktury bude činit 21 kalendářních dnů ode dne jejího prokazatelného doručení objednateli.
4. Faktura musí splňovat veškeré náležitosti dle platných právních předpisů.
5. V případě, že faktura nebude obsahovat některou z náležitostí dle odst. 4 nebo bude-li taková náležitost ve faktuře uvedena nesprávně, je objednatel oprávněn poskytovateli fakturu ve lhůtě její splatnosti vrátit. Do doby doručení opravené faktury se objednatel nenachází v prodlení s úhradou ceny za služby. Po doručení opravené faktury objednateli počíná běžet nová lhůta její splatnosti.
6. Objednatel hradí fakturovanou částku bezhotovostním převodem na bankovní účet poskytovatele uvedený na vystavené faktuře.
7. Objednatel nebude poskytovat žádné zálohy a nebude hradit poskytovateli úhradu za služby poskytnuté nad rámec rozsahu stanoveného touto smlouvou.
8. Sjednaná cena může být počínaje rokem 2023 jednou ročně zvýšena o míru inflace vyjádřenou přírůstkem průměrného ročního indexu spotřebitelských cen za uplynulý kalendářní rok, vyhlášenou Českým statistickým úřadem (dále jako „míra inflace“). O zvýšení odměny o míru inflace je poskytovatel oprávněn požádat objednatele nejdříve po oficiálním vyhlášení míry inflace Českým statistickým úřadem za předcházející kalendářní rok, nejpozději však do 30. 4. daného kalendářního roku. Odměna zvýšená o míru inflace může být poskytovatelem fakturována nejdříve po uzavření dodatku ke smlouvě. Poskytovatel není oprávněn fakturovat odměnu zvýšenou o míru inflace zpětně k 1. lednu daného kalendářního roku.

## Čl. V.

### Povinnosti smluvních stran

1. Objednatel:
  - a) umožní pracovníkům poskytovatele přístup do objektu a prostor uvedených v Čl. II,
  - b) zajistí poskytovateli ve svých prostorách místo pro přechovávání úklidových prostředků a potřeb, dále zajistí přístup k elektřině a teplé i studené vodě,
  - c) seznámí poskytovatele s vnitřními směnicemi stanovujícími provozně technické a bezpečnostní podmínky pohybu a jednání pracovníků v prostorách a zařízeních, které jsou předmětem této smlouvy, a to tak, že mu tyto předpisy, resp. výpisy z nich předá oproti podpisu. Poskytovatel odpovídá za řádné seznámení svých zaměstnanců s těmito předpisy;
  - d) bez zbytečného odkladu poskytovatele upozorní na zjištěné nedostatky v provádění úklidových prací.
2. Poskytovatel:
  - a) se zavazuje, že nezneužije a svou činností nezpřístupní neoprávněným osobám jakýmkoliv způsobem jakékoliv informace a jejich nosiče, k nimž bude mít v průběhu plnění předmětu dle této smlouvy přístup,
  - b) se zavazuje, že nejpozději ke dni podpisu této smlouvy uzavře pojistnou smlouvu, jejímž předmětem je pojištění odpovědnosti za škody způsobené v souvislosti s jeho podnikatelskou činností, a to na pojistnou částku nejméně ve výši 1.000.000 Kč. Poskytovatel se rovněž zavazuje udržovat účinnost této pojistné smlouvy po celou dobu platnosti a účinnosti této smlouvy.
3. Poskytovatel dále odpovídá objednateli:
  - a) za to, že služby budou prováděny výhradně osobami bezúhonnými, které budou ve vztahu k poskytovateli v pracovním poměru, nikoliv v pracovníprávním vztahu jako např. dohody mimo pracovní poměr, agenturní zaměstnávání apod. (objednatel si vyhrazuje právo kontroly plnění této povinnosti),
  - b) za škody na majetku objednatele, event. zdraví pracovníků a návštěvníků objednatele, vzniklé jednáním pracovníků poskytovatele a porušením právních předpisů a norem pro poskytování služeb, případně používáním přístrojů a prostředků neodpovídajících platným právním normám,
  - c) za dodržování vnitřních pokynů a směrnic objednatele stanovujících provozně technické a bezpečnostní podmínky pohybu a jednání zaměstnanců v prostorách a zařízeních,
  - d) za dodržování zákazu vnášení předmětů do objektu: alkoholických nápojů, omamných a psychotropních látek, zbraní či jiných nebezpečných věcí (tj. předměty, jejichž primárním účelem je způsobení újmy na zdraví), dále hygienicky závadný materiál a materiál, který svým obsahem zjevně či skrytě propaguje náboženskou, etnickou či rasovou nenávisť,
  - e) za to, že pracovníci poskytovatele nebudou navazovat kontakty a vztahy s klienty nad rámec plnění pracovních povinností,
  - e) za odevzdání všech zjevně ztracených věcí nalezených pracovníky poskytovatele na místech výkonu sjednaných služeb odpovědným pracovníkům objednatele,
  - f) za vybavení svých pracovníků vykonávajících předmětné práce a služby odpovídajícími pracovními a ochrannými prostředky, v potřebném množství s ohledem na hygienické předpisy a normy pro dané prostředí, a to na náklady poskytovatele,

- 
- g) za proškolení svých pracovníků o povinnosti zachovávat mlčenlivost o všech informacích týkajících se objednatele a o důsledcích plynoucích z nedodržení této povinnosti,
  - h) za to, že přizpůsobí úklidové práce pracovním podmínkám, provozu a režimu objednatele.

#### Čl. VI.


##### Smluvní pokuta a úroky z prodlení

1. Poskytovatel je povinen zaplatit objednateli smluvní pokutu:
  - a) za nedodržení rozsahu, četnosti i kvality úklidu ve výši 1.000 Kč za první případ porušení povinnosti. Za druhý a každý další případ porušení uvedené povinnosti je poskytovatel povinen zaplatit objednateli smluvní pokutu ve výši 2.500 Kč;
  - b) za neodstraněné vady, a to ve výši 500 Kč za každý i započatý den prodlení od marného uplynutí lhůty dle Čl. III. odst. 7,
  - c) za porušení ustanovení Čl. V. odst. 2 písm. a) ve výši 10.000 Kč, a to za každé jednotlivé porušení,
  - d) za porušení ustanovení Čl. V. odst. 3 ve výši 1000 Kč, a to za každé jednotlivé porušení,
  - e) za porušení povinnosti mlčenlivosti sjednané v Čl. VIII ve výši 15.000 Kč, a to za každé jednotlivé porušení.
2. V případě prodlení objednatele s úhradou faktury je poskytovatel oprávněn požadovat zaplacení úroku z prodlení v zákonné výši.
3. Smluvní pokuta a úroky z prodlení jsou splatné do 10 kalendářních dnů ode dne jejich písemného uplatnění.
4. Zaplacením smluvní pokuty není dotčen nárok objednatele na náhradu škody.

#### Čl. VII.


##### Ukončení smluvního vztahu

1. Objednatel je oprávněn od této smlouvy odstoupit v případě, že:
  - a) poskytovatel opakovaně (tj. nejméně 3 x) poruší povinnost provádět úklidové práce v rozsahu, kvalitě či četnosti sjednané touto smlouvou,
  - b) poskytovatel poruší pravidla a pokyny pro chování zaměstnanců poskytovatele v objektu a prostorách objednatele zvláště hrubým způsobem,
  - c) poskytovatel opakovaně (tj. nejméně 3 x) méně závažným způsobem poruší pravidla a pokyny pro chování zaměstnanců poskytovatele v objektu a prostorách objednatele,
  - d) poskytovatel poruší povinnost mlčenlivosti,
  - e) poskytovatel poruší povinnost sjednanou v Čl. V. odst. 3. písm. a), tedy úklidové práce provádějí osoby nikoli bezúhonné ve smyslu uvedeného ustanovení smlouvy nebo osoby, které nejsou ve vztahu k poskytovateli zaměstnanci v pracovním poměru, a to za předpokladu, že ani přes písemnou výzvu objednatele poskytovatel nezajistí nápravu.
2. Poskytovatel je oprávněn od této smlouvy odstoupit v případě, že objednatel bude s úhradou ceny za služby v prodlení po dobu delší než 60 kalendářních dnů.
3. Odstoupení od této smlouvy se děje písemným projevem vůle odstupující strany formou doporučeného dopisu nebo datové zprávy zaslané do datové schránky a nabývá účinnosti dnem doručení druhé smluvní straně. V případě, že doporučený dopis o odstoupení nebude adresátem převzat, má se za to, že byl doručen uplynutím pátého dne po jeho uložení u poskytovatele poštovních služeb.

- 
4. Účinky odstoupení nastávají okamžikem doručení oznámení druhé smluvní straně.
  5. Tuto smlouvu lze písemně vypovědět i bez udání důvodu s výpovědní dobou dva měsíce. Výpovědní doba začíná běžet prvním dnem měsíce následujícího po doručení výpovědi druhé smluvní straně.

## Čl. VIII.

### Povinnost mlčenlivosti a ochrana osobních údajů

1. Poskytovatel se zavazuje zachovávat ve vztahu k třetím osobám mlčenlivost o informacích, které při plnění této smlouvy získá od objednatele, nezpřístupí-li ho objednatel této povinnosti.
2. V případě, že při plnění předmětu této smlouvy přijde poskytovatel do styku s osobními údaji objednatele, zavazuje se k jejich ochraně v souladu s nařízením Evropského parlamentu a Rady (EU) 2016/679 ze dne 27. dubna 2016 o ochraně fyzických osob v souvislosti se zpracováním osobních údajů a o volném pohybu těchto údajů a o zrušení směrnice 95/46/ES (dále jen „nařízení“) a souvisejícími vnitrostátními předpisy.
3. Poskytovatel bere na vědomí, že objednatel jakožto správce nakládá v souvislosti s uzavíráním smlouvy či plněním vyplývajícím z této smlouvy s jeho osobními údaji podle nařízení a vnitrostátních předpisů. Zejména se jedná o identifikační a adresní údaje. Objednatel zpracovává osobní údaje poskytovatele bez potřeby souhlasu na základě nezbytnosti pro plnění smlouvy. Podrobné informace o zpracování osobních údajů jsou dostupné na internetových stránkách [www.suz.cz](http://www.suz.cz), případně je možno o ně požádat elektronicky na adrese  či písemně na adrese uvedené v záhlaví smlouvy.
4. Povinnost dle odst. 1 a 2 tohoto článku platí bez ohledu na ukončení účinnosti této smlouvy. V případě porušení této povinnosti poskytovatel odpovídá za škodu tímto porušením vzniklou.

## Čl. IX.

### Závěrečná ustanovení

1. Tato smlouva se uzavírá na **dobu neurčitou** od 3. 1. 2022.
2. Tato smlouva nabývá platnosti dnem podpisu smluvních stran a účinnosti dnem zveřejnění v registru smluv dle zákona č. 340/2015 Sb., o zvláštních podmínkách účinnosti některých smluv, uveřejňování těchto smluv a o registru smluv. Smluvní strany souhlasí se zveřejněním smlouvy v registru smluv. Zveřejnění provede objednatel.
3. Tato smlouva je vyhotovena v jednom stejnopise v elektronické podobě.
4. Ve vztazích touto smlouvou založených, avšak výslovně neupravených, se smluvní strany řídí občanským zákoníkem.
5. Doručovacími adresami pro poštovní zásilky se rozumí adresy uvedené v záhlaví této smlouvy. V případě změny adresy je účastník, u něhož ke změně adresy došlo, povinen tuto změnu písemně sdělit druhé straně doporučeným dopisem nebo datovou zprávou zaslanou do datové schránky. V případě nesplnění této povinnosti se doručovací adresou rozumí posledně uvedená adresa a na této se doporučený dopis považuje za doručení uplynutím pátého dne následujícího po dni uložení dopisu u poskytovatele poštovních služeb.
6. Stane – li se některé ustanovení této smlouvy neplatným nebo neúčinným, platnost či účinnost ostatních ustanovení smlouvy tím zůstává nedotčena.
7. Jakékoliv změny této smlouvy mohou být provedeny pouze v písemné formě vzestupně číslovanými dodatky podepsanými oběma smluvními stranami.

8. Smluvní strany prohlašují, že si tuto smlouvu přečetly, že rozumí jejímu obsahu a že tento obsah odpovídá jejich pravé a svobodné vůli prosté omylu, což níže stvrzují svými podpisy.

Přílohy: Příloha č. 1 – plánek 1. NP

Příloha č. 2 – plánek 2. NP

Příloha č. 3 – plánek 3. NP

V Praze

V Brně

Jan  
Rezek

Digitálně podepsal Jan Rezek  
DN: c=CZ,  
2.5.4.97=NTRCZ-05098882,  
o=SEŽEV chráněná dílna  
s.r.o., ou=3, cn=Jan Rezek,  
sn=Rezek, givenName=Jan,  
serialNumber=P723329  
Datum: 2021.12.15 14:13:45  
+01'00'

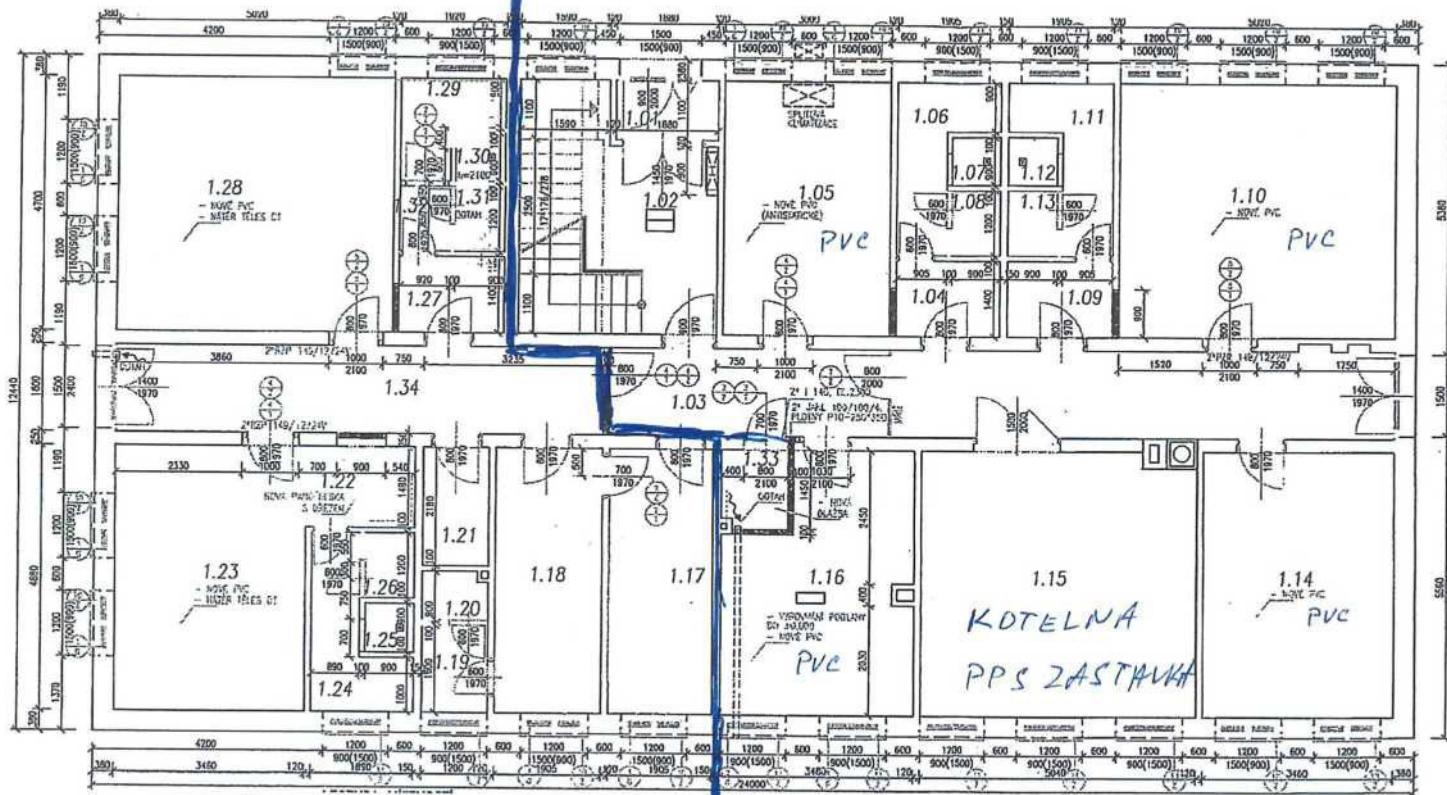
.....  
**Mgr. et Mgr. Pavel Bacík**  
ředitel SUZ MV  
(objednatel)

.....  
**Jan Rezek**  
jednatel  
(poskytovatel)



ZDRAVOTNÍ

PCR

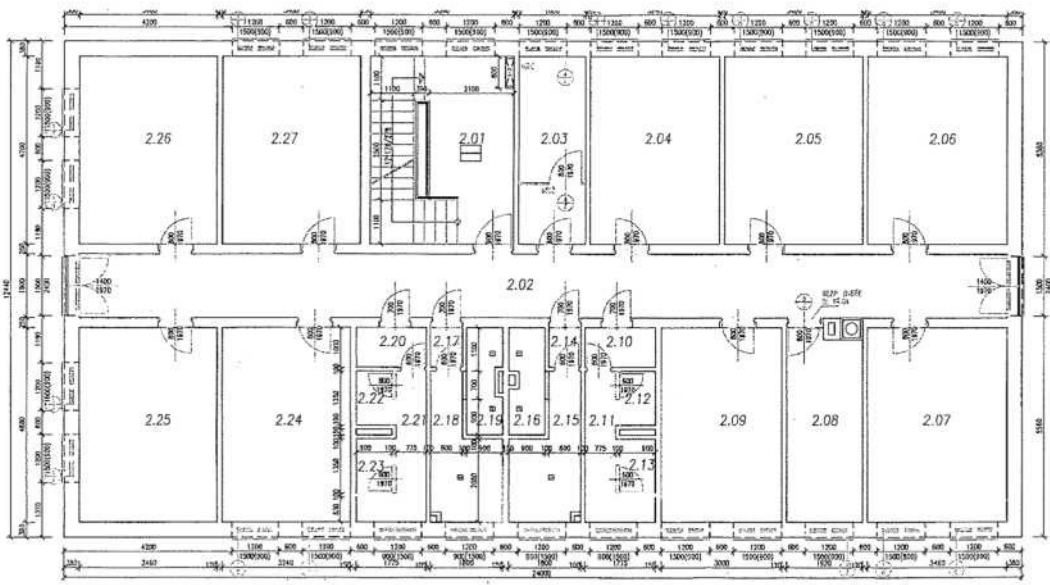


LEGENDA MÍSTNOSTI

ČÍSLO MÍSTNOSTI	NÁZEV MÍSTNOSTI	PLOCHA (m <sup>2</sup> )
1.01	ZÁVĚR	2,07
1.02	PILA + SCHOVĚTĚ	14,25
1.03	CHODBA	22,67
1.04	PŘÍZEMÍ	2,80
1.05	AFS	14,10
1.06	PŘÍZEMÍ-SOC. ZÁŘÍ	3,80
1.07	SPICHA	0,81
1.08	WC	1,08
1.09	PŘÍZEMÍ	2,00
1.10	CHODBA	23,59
1.11	PŘÍZEMÍ-SOC. ZÁŘÍ	3,80
1.12	SPICHA	0,81
1.13	WC	1,08
1.14	CHODBA	17,02
1.15	KOTELNA	24,54
1.16	ODVĚNÍ PROBLIBKY	14,96
1.17	ODVĚNÍ MÍSTNOST	8,43
1.18	SAUNA	8,43
1.19	PŘÍZEMÍ	1,92
1.20	WC	1,04
1.21	SOUB	2,75
1.22	PŘÍZEMÍ	2,93
1.23	ODVĚNÍ	16,88
1.24	PŘÍZEMÍ-SOC. ZÁŘÍ	3,94
1.25	SPICHA	0,81
1.26	WC	1,08
1.27	PŘÍZEMÍ	2,83
1.28	ODVĚNÍ	23,54
1.29	ODVĚNÍ MÍSTNOST	2,85
1.30	SPICHA	0,81
1.31	WC PŘÍZEMÍ	1,08
1.32	PŘÍZEMÍ	1,10
1.33	CHODBA MÍSTNOST	1,82
1.34	CHODBA	14,15

125,84 m<sup>2</sup>

SO 23 1.NP  
37 OBJEKT č. 23  
ADMINISTRATIVNÍ OBJEKT

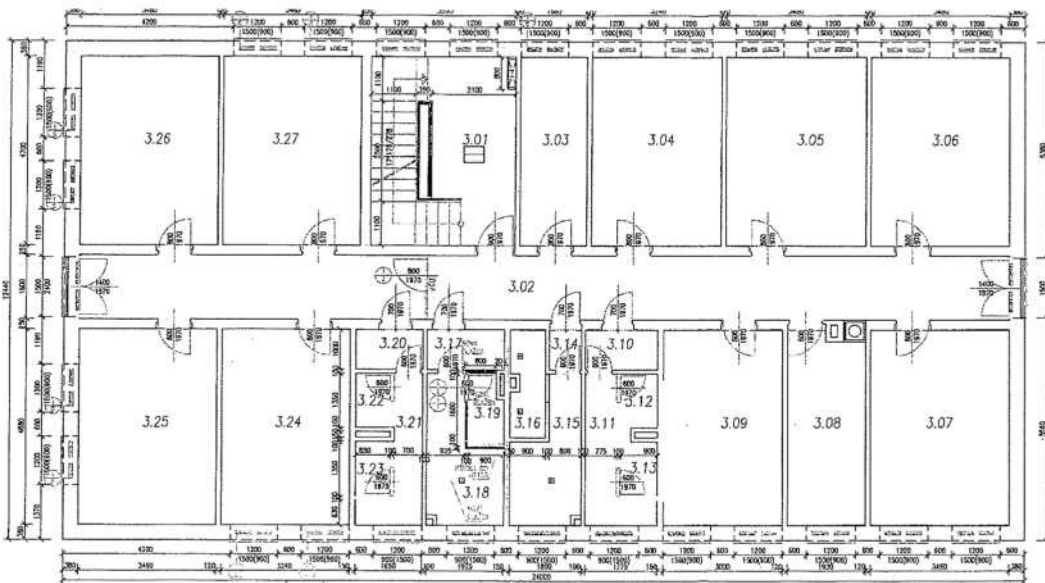


LEGENDA MÍSTNOSTI

ČÍSLO MÍSTNOSTI	NÁZEV MÍSTNOSTI	PLOCHA (m <sup>2</sup> )
2.01	STUPEŇ	15,8
2.02	STUPEŇ	21,8
2.03	PRŮJEDNA	8,0
2.04	OKENÍ	15,4
2.05	OKENÍ	15,4
2.06	OKENÍ - STĚNA	15,4
2.07	OKENÍ	15,4
2.08	OKENÍ	15,4
2.09	OKENÍ	15,4
2.10	OKENÍ	15,4
2.11	WC	1,2
2.12	WC	1,2
2.13	WC	1,2
2.14	PRŮJEDNA	8,0
2.15	PRŮJEDNA - VÝŠNĚ	8,0
2.16	PRŮJEDNA	8,0
2.17	PRŮJEDNA	8,0
2.18	PRŮJEDNA - VÝŠNĚ	8,0
2.19	PRŮJEDNA	8,0
2.20	WC	1,2
2.21	WC	1,2
2.22	WC	1,2
2.23	WC	1,2
2.24	OKENÍ	15,4
2.25	OKENÍ	15,4
2.26	OKENÍ	15,4
2.27	OKENÍ	15,4

SO 23 2.NP

37 OBJEKT č. 23  
ADMINISTRATIVNÍ OBJEKT



LEGENDA MÍSTNOSTI

ČÍSLO MÍSTNOSTI	NÁZEV MÍSTNOSTI	PLOCHA (m <sup>2</sup> )
3.01	HALA + SCHODIŠTĚ	16,88
3.02	CHODBA	27,18
3.03	KANCELARIE	6,57
3.04	ČIŠŤOVNA	15,36
3.05	ČIŠŤOVNA	14,40
3.06	ČIŠŤOVNA	14,40
3.07	ČIŠŤOVNA	17,22
3.08	ČIŠŤOVNA	9,22
3.09	KUCHYŇKA	14,78
3.10	PRACOVNÍ STOL	1,90
3.11	PRACOVNÍ STOL	5,24
3.12	WC ŽEN	1,22
3.13	WC ŽEN	1,22
3.14	PRACOVNÍ	0,97
3.15	PRACOVNÍ - VĚŠOVNA	5,24
3.16	SPRCHOVÁ	2,32
3.17	PRACOVNÍ MÍSTO	2,26
3.18	WC MUŽ	0,77
3.19	WC MUŽ	1,49
3.20	PRACOVNÍ	1,77
3.21	PRACOVNÍ	3,23
3.22	WC	1,13
3.23	WC	1,13
3.24	KANCELARIE	12,63
3.25	KANCELARIE	17,08
3.26	KANCELARIE	14,43
3.27	KANCELARIE	14,43

SO 23 3.NP

37 OBJEKT č. 23  
ADMINISTRATIVNÍ OBJEKT