

Změna ceny pro vodné a stočné

1. Vlastník vodohospodářského majetku město Soběslav odsouhlasil změnu ceny pro vodné a stočné. Za tyto ceny bude dodávána pitná voda a poskytována služba čištění odpadních vod na vodohospodářském majetku vlastníka provozovaném společností ČEVAK a.s.

2. Ceny pro vodné a stočné:

Vodné 40,66 Kč

Stočné 27,08 Kč

(Všechny uvedené ceny jsou bez daně z přidané hodnoty)

3. Na základě rozhodnutí vlastníka jsou ceny platné od 1. ledna 2022 a platí až do schválení nových cen.

4. Vlastník stanovil pro kalendářní rok 2022 nájemné za pronajatý vodohospodářský majetek ve výši:

veřejný vodovod a další majetek související s výrobou, 1 517 000,- Kč

rozvodem a zajištěním dodávky pitné vody

veřejná kanalizace a další majetek sloužící k odvádění a

čištění odpadních vod

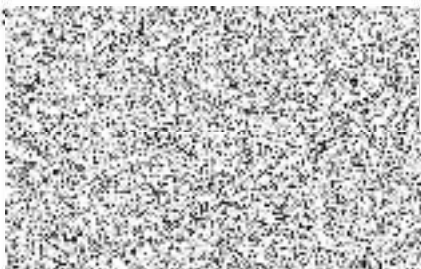
3 544 000,- Kč

5. Součástí kalkulace ceny pro vodné a stočné je nájemné hrazené vlastníkovi. Celková částka zaplaceného nájemného za kalendářní rok 2022 bude činit 5 061 000,- Kč (kalkulace ceny pro vodné 1 517 000,- Kč a kalkulace ceny pro stočné 3 544 000,-Kč). Nájemné bude hrazeno na základě daňových dokladů zaslaných městem Soběslav. Výše nájemného vyplývá z „Koncesní smlouvy na provozování vodovodů a kanalizací“ ze dne 5. 12. 2016 v platném znění.

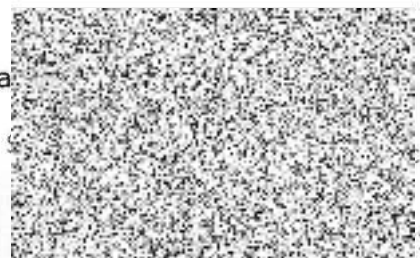
6. Přílohou tohoto dokumentu je „Plánová kalkulace“ dle bodu 8 a) Výměru MF č. 01/VODA/2022 o regulaci cen v oboru vodovodů a kanalizací ze dne 12. července 2021, jejíž součástí je výpočet přiměřeného zisku u vlastníka a provozovatele dle bodu 5 výše uvedeného Výměru.

Datum: **16. 12. 2021**

Vlastník:



Provozova



INSTRUKCE K VYPLNĚNÍ:

- Tento soubor obsahuje tabulky pro všechny typy kalkulačí:
 - Plánová kalkulace,
 - Plánová kalkulace - aktualizace
 - Vyrovnávací kalkulace

Odesílá se vždy celý soubor. Nikdy se neposílají pouze jednotlivé listy.

- Tento list "Identifikace" se vyplňuje jako první, protože údaje zde vyplněné se propisují do ostatních listů.
- Nejprve se vyplňuje plánová kalkulace (příp. její aktualizace) a následně vyrovnávací kalkulace. Údaje se postupně doplňují a je možné je zasílat spolu s dříve zaslánými údaji (tzn. při zaslání údajů ve vyrovnávací kalkulaci je možné zaslat i vyplněný list s údaji v plánové kalkulaci).
- V případě, že identifikační údaje nejsou pro danou kalkulaci aktuální, údaje pro danou kalkulaci se upraví na tomto listu tak, aby odpovídaly skutečnosti.
- Formulář se vyplňuje **pro každou kalkulaci zvlášť** - tj. vyplňuje se samostatný formulář (soubor .xls) pro cenu vody pitné, samostatný formulář pro cenu vody odpadní atd. V případě, že prodávající v jedné lokalitě zajišťuje např. vodu pitnou i vodu odpadní, je možno vyplnit a zaslat údaje v jednom formuláři (souboru .xls).
- Termíny** pro odeslání vyplněných formulářů jsou:
 - Plánová kalkulace pro rok 2022 se odesílá nejpozději do **31. 12. 2021**,
 - Plánová kalkulace - aktualizace pro rok 2022 se odesílá nejpozději **jeden den před platností** ceny,
 - Vyrovnávací kalkulace za rok 2022 se odesílá nejpozději do **30. 4. 2023**.
- Vyplněné tabulky se zasílají **do datové schránky Ministerstva financí** zxeaaav.
 - V kolonce **předmět** datové zprávy se vyplní "kalkulace platná od" a uvede se datum její platnosti.
 - V kolonce **k rukám** v datové zprávě se uvede "odbor 16".

Zde, prosím, vyplňte identifikační údaje

Identifikační údaje

Údaje zde uvedené se propisují do listů

- Plánová kalkulace,
- Plánová kalkulace-aktualizace a
- Vyrovnávací kalkulace.

Legenda:

žlutě zbarvená buňka níže označuje buňku určenou k vyplnění

Zde, prosím, vyplňte identifikační údaje vztahující se k ceně vody **PITNÉ** (nebo vody předané)

Dvousložková cena: ne

Název	IČO
Příjemce vodného: ČEVAK a.s.	608 49 657

Název	IČO
Provozovatel: ČEVAK a.s.	608 49 657

Název	IČO
Vlastník: Město Soběslav	00252921

IČPE související s kalkulací

IČPE: 3110-751707-00252921-1/1-60849657
3110-751707-00252921-1/2-60849657
3110-751804-00252921-1/1-60849657
3110-751804-00252921-1/2-60849657

Zde, prosím, vyplňte identifikační údaje vztahující se k ceně vody **ODPADNÍ** (nebo vody převzaté)

Dvousložková cena: ne

Název	IČO
Příjemce stočného: ČEVAK a.s.	608 49 657

Název	IČO
Provozovatel: ČEVAK a.s.	608 49 657

Název	IČO
Vlastník: Město Soběslav	00252921

IČPE související s kalkulací

IČPE: 3110-751707-00252921-3/1-60849657
3110-751707-00252921-3/2-60849657
3110-751707-00252921-3/3-60849657
3110-751707-00252921-4/1-60849657
3110-751804-00252921-3/1-60849657
3110-751804-00252921-4/1-60849657

Legenda:

	buňka k vyplnění
	hodnoty se načítají z listu "Identifikace"

Příloha č. 1 k výměru MF č. 01/VODA/2022

PLÁNOVÁ KALKULACE CENY VODY

PRO KALENDÁŘNÍ ROK 2022

PRO OBLAST (LOKALITU): Soběslav

Tabulka č. 1

I.	Příjemce vodného a stočného - název	ČEVAK a.s.
	Příjemce vodného a stočného - IČO	608 49 657
II.	Provozovatel - název	ČEVAK a.s.
	Provozovatel - IČO	608 49 657
III.	Vlastník - název	viz list Identifikace
	Vlastník - IČO	viz list Identifikace
IV.	Formulář A až G	Formulář A
V.	Index 1 až x	17
VI.	IČPE související s cenou	
VII.	Prostředky obnovy na rok xxxx (t) (mil. Kč) podle PFO	
VII.1	Z toho: Prostředky na obnovu z vodného a stočného na rok xxxx (t)	
VIII.	Hodnota souvisejícího infrastrukturního majetku podle VUME (mil. Kč) k 31. 12. 2020	

Voda pitná	Voda odpadní
viz list Identifikace	viz list Identifikace
1,517 000	3,544 000
1,517 000	3,544 000
207,015 965	483,389 284

Kalkulační položky pro výpočet ceny pro vodné a stočné

Řádek	Kalkulační položky	Měrná jednotka	Voda pitná	Voda odpadní
			2022	2022
			Kalkulace	Kalkulace
1	2	2a	3	4
1.	Materiál	mil. Kč	5,531 968	0,383 987
1.1	- surová voda podzemní + povrchová	mil. Kč	0,000 000	0,000 000
1.2	- pitná voda převzatá + odpadní voda předaná k čištění	mil. Kč	5,384 900	0,000 000
1.3	- chemikálie	mil. Kč	0,000 000	0,260 000
1.4	- ostatní materiál	mil. Kč	0,147 068	0,123 987
2.	Energie	mil. Kč	0,141 601	1,334 500
2.1	- elektrická energie	mil. Kč	0,031 300	1,164 500
2.2	- ostatní energie	mil. Kč	0,110 301	0,170 000
3.	Osobní náklady	mil. Kč	0,000 000	1,458 343
3.1	- mzdové náklady	mil. Kč	0,000 000	1,078 493
3.2	- osobní náklady další	mil. Kč	0,000 000	0,379 850
4.	Ostatní přímé náklady	mil. Kč	3,536 629	4,065 370
4.1	- odpisy infrastrukturního majetku	mil. Kč	0,000 000	0,000 000
4.2	- obnovující opravy infrastrukturního majetku	mil. Kč	0,000 000	0,000 000
4.3	- opravy infrastrukturního majetku ostatní	mil. Kč	2,019 629	0,521 370
4.4	- pachtovné/nájemné infrastrukturního majetku	mil. Kč	1,517 000	3,544 000
5.	Jiné provozní náklady	mil. Kč	0,736 900	1,589 182
5.1	- poplatky za vypouštění odpadních vod	mil. Kč	0,000 000	0,090 000
5.2	- ostatní provozní náklady externí	mil. Kč	0,086 400	0,481 000
5.3	- ostatní provozní náklady ve vlastní režii	mil. Kč	0,650 500	1,018 182
6.	Finanční náklady	mil. Kč	0,000 000	0,000 000
7.	Ostatní výnosy	mil. Kč	0,000 000	0,000 000
8.	Výrobní režie	mil. Kč	0,278 000	0,383 800
9.	Správní režie	mil. Kč	0,424 000	0,585 200
9.1	- z ř. 9 osobní náklady režijní správní	mil. Kč	0,262 900	0,362 800
10.	Úplné vlastní náklady (ÚVN)	mil. Kč	10,649 098	9,800 382

A	Počet pracovníků	osob	0	3,35
B	Voda pitná fakturovaná	mil. m ³	0,275 000	x
C	- z toho domácnosti	mil. m ³	0,186 352	x
D	Voda odpadní odváděná fakturovaná	mil. m ³	x	0,262 344
E	- z toho domácnosti	mil. m ³	x	0,190 224
F	Voda srážková fakturovaná	mil. m ³	x	0,117 656
G	Voda odpadní čištěná	mil. m ³	x	0,900 000
H	Pitná nebo odpadní voda převzatá	mil. m ³	0,311 300	
I	Pitná nebo odpadní voda předaná	mil. m ³	0,000 000	

Poznámka:

- Náklady a prostředky obnovy se uvádějí v mil. Kč na 6 desetinných míst.
- Řádky VII až VIII se uvádějí v mil. Kč na 6 desetinných míst.
- VÚME = vybrané údaje majetkové evidence.
- IČPE = identifikační číslo provozní evidence.
- PFO = plán financování obnovy vodovodů a kanalizací.

Tabulka č. 2

Kalkulovaná cena pro vodné a pro stočné				
1	Text	Měrná jednotka	Voda pitná	Voda odpadní
			Kalkulace	Kalkulace
2		2a	3a	4a
11.	JEDNOTKOVÉ NÁKLADY	Kč.m ⁻³	38,723 994	25,790 479
12.	Vyrovňovací položky	mil. Kč	0,000 000	0,000 000
12.1	Vyrovňovací položka z roku t-2 dle platných pravidel cenové regulace	mil. Kč		
12.2	Finanční vypořádání rozdílu kalkulací prováděných podle metodiky OPŽP - finanční nástroje	mil. Kč		
13.	ÚVN + vyrovnávací položky	mil. Kč	10,649 098	9,800 382
14.	Kalkulační zisk/ztráta	mil. Kč	0,532 455	0,490 019
15.	- podíl kalkul. zisku/ztráty z ÚVN včetně vyrovnávacích položek (orientační ukazatel)	%	5,00	5,00
16.	- z ř. 14 prostředky na obnovu infrastrukturního majetku	mil. Kč	1,517 000	3,544 000
17.	- zisk k použití/ ztráta	mil. Kč	-0,984 545	-3,053 981
18.	Celkem ÚVN + vyrovnávací položky + kalkulační zisk/ztráta	mil. Kč	11,181 553	10,290 401
19.	Voda fakturovaná pitná, odpadní + srážková	mil. m ³	0,275 000	0,380 000
20.	UPLATŇOVANÁ CENA pro vodné, stočné	Kč.m ⁻³	40,66	27,08
21.	UPLATŇOVANÁ CENA pro vodné, stočné + DPH	Kč.m ⁻³	44,73	29,79
22.	Plně obnovující cena	Kč.m ⁻³	44,24	35,11

Tabulka č. 3

Kalkulace pachtovného nebo nájemného				
Řádek	Položka	Měrná jednotka	Voda pitná	Voda odpadní
			Kalkulace pro rok 2022	Kalkulace pro rok 2022
1	2	2a	3	4
4.4	Pachtovné/nájemné infrastrukturního majetku	mil. Kč	1,517 000	3,544 000
4.4.1	- odpisy propachtovaného/pronajatého majetku infrastrukturního majetku	mil. Kč		
4.4.2	- opravy infrastrukturního majetku obnovující, které hradí vlastník propachtovaného/pronajatého infrastrukturního majetku	mil. Kč		
4.4.3	- opravy infrastrukturního majetku ostatní, které hradí vlastník propachtovaného/pronajatého infrastrukturního majetku	mil. Kč		
4.4.4	- ostatní nákladové položky zahrnuté v pachtovném/nájemném nad rámec položek č. 4.4.1, 4.4.2., 4.4.3	mil. Kč		
4.4.5	- zisk/ztráta	mil. Kč	1,517 000	3,544 000
4.4.6	- z ř. 4.4.5 prostředky na obnovu pronajatého infrastrukturního majetku z pachtovného/nájemného	mil. Kč	1,517 000	3,544 000
4.4.7	Plně obnovující pachtovné/nájemné Když (4.4.1 + 4.4.2) < než 4.4.8, pak (ř. 4.4.3 + 4.4.4 + 4.4.8); jinak (4.4.1 + 4.4.2 + 4.4.3 + 4.4.4)	mil. Kč	1,517 000	3,544 000
4.4.8	Prostředky obnovy propachtovaného/pronajatého majetku na rok xxxx (t) (mil. Kč) podle PFO jeho vlastníka	mil. Kč	1,517 000	3,544 000
4.4.9	Z toho: Prostředky na obnovu z pachtovného/nájemného na rok xxxx (t)	mil. Kč	1,517 000	3,544 000

Tabulka č. 4

V listu Identifikace jste uvedli, že neuplatňujete dvousložkovou formu ceny, proto tuto tabulku nevyplňujte.

Kalkulovaná cena pro vodné a pro stočné při dvousložkové formě				
1	Text	Měrná jednotka	Voda pitná	Voda odpadní
			Kalkulace	Kalkulace
1	2	2a	3	4
23.	Pevná složka – (ÚVN + vyrovnávací položky + kalkulační zisk/ztráta)	mil. Kč		
23a.	- podíl z celkových ÚVN včetně vyrovnávací položky a kalkulačního zisku/ztráta	%	0,00	0,00
24.	Pohyblivá složka – (ÚVN + vyrovnávací položky + kalkulační zisk/ztráta)	mil. Kč		
24a.	- z toho: ÚVN + vyrovnávací položky	mil. Kč		
24b.	Kalkulační zisk / ztráta	mil. Kč		
25.	UPLATŇOVANÁ CENA pohyblivé složky	Kč.m ⁻³		
26.	UPLATŇOVANÁ CENA pohyblivé složky + DPH	Kč.m ⁻³		
27.	Technické parametry pevné složky podle § 33 odst. 1 vyhlášky č. 428/2001 Sb. (a, b, c) a výše nejnižší a nejvyšší platby za pevnou složku v Kč za rok a přípojku			

**Výpočet přiměřeného zisku pro kalendářní rok 2022
(pro plánovou kalkulaci)**

Uvedené řádky v mil. Kč se uvádí na 6 desetinných míst.

Řádek	Kalkulační položky	Měrná jednotka	Voda pitná	Voda odpadní
			pro rok 2022	pro rok 2022
1	2	2a	Kalkulace	Kalkulace
			3	4
Zisk zajišťující návratnost kapitálu dle bodu (5) písm. a) výměru MF				
1.	Reprodukční hodnota infrastrukturního majetku, kterou provozovatel přiřadil ke konkrétní kalkulaci (IM)	mil. Kč	207,015 965	483,389 284
1.1	Míra návratnosti (Mp)	x	0,49%	0,49%
1.2	Zisk zajišťující návratnost kapitálu provozovatele (Z _{NKP})	mil. Kč	1,014 378	2,368 607
2.	Reprodukční hodnota infrastrukturního majetku, kterou vlastník přiřadil ke konkrétní kalkulaci (IM)	mil. Kč	0,000 000	0,000 000
2.1	Míra návratnosti (Mv)	x	0,92%	0,92%
2.2	Zisk zajišťující návratnost kapitálu vlastníka (Z _{NKV})	mil. Kč	0,000 000	0,000 000
3.	Navýšení zisku o částku, která bude využita a skutečně vyčerpána podle plánu financování obnovy a která není v kalkulaci uplatněna jiným způsobem	mil. Kč	0,000 000	0,000 000
4.	Rozdíl mezi prokazatelně vynaloženými prostředky na nákup společnosti a výši vlastního kapitálu společnosti v čase nákupu	mil. Kč	0,000 000	0,000 000
4.1	Míra návratnosti	mil. Kč	7%	7%
4.2	Možné navýšení zisku při zohlednění nákupu společnosti	x	0,000 000	0,000 000
5.	Celkový zisk zajišťující návratnost kapitálu	mil. Kč	1,014 378	2,368 607
Meziroční nárůst zisku dle bodu (5) písm. b) výměru MF				
6.	Hodnota přiměřeného zisku na 1 m ³ (PZ _{t-1}) pro rok 2021 (rok t-1) v první plánové kalkulaci	Kč/m ³	1,881 909	1,270 482
6.1	Míra meziročního nárůstu zisku na 1 m ³	x	1,07	1,07
6.2	Hodnota zisku s uplatněním limitu meziročního nárůstu přiměřeného zisku podle bodu (5) písm. b) výměru MF	mil. Kč	0,553 752	0,516 578
Celkový přiměřený zisk dle bodu (5) písm. a) a b) výměru MF a zisk uplatněný v plánové kalkulaci				
7.	Přiměřený zisk podle bodu (5) písm. a) a písm. b) výměru MF	mil. Kč	0,553 752	0,516 578
8.	Kalkulační zisk/ztráta	mil. Kč	0,532 455	0,490 019

Tabulka č. 2

Údaje v tabulce slouží pro určení maximální výše zisku v pachtovním (nájemném) pro řádek 4.4.5 Tabulky č. 3 "Kalkulace pachtovního nebo nájemného.

Řádek	Kalkulační položky	Měrná jednotka	Voda pitná	Voda odpadní
			pro rok 2022	pro rok 2022
1	2	2a	Kalkulace	Kalkulace
			3	4
Přiměřený zisk uplatněný v pachtovním (nájemném) dle bodu (5) písm. a) výměru MF				
9.	Reprodukční hodnota infrastrukturního majetku, který vlastník propachtovává (pronajímá)	mil. Kč	207,015 965	483,389 284
9.1	Míra návratnosti (Mv)	x	0,92%	0,92%
9.2	Zisk zajišťující návratnost kapitálu vlastníka (Z _{NKV})	mil. Kč	1,904 547	4,447 181
10.	Navýšení zisku o částku, která bude využita a skutečně vyčerpána podle plánu financování obnovy a která není v kalkulaci uplatněna jiným způsobem	mil. Kč	0,000 000	0,000 000
11.	Celkový zisk v pachtovním (nájemném) zajišťující návratnost kapitálu vlastníka	mil. Kč	1,904 547	4,447 181
Meziroční nárůst zisku v pachtovním (nájemném) dle bodu (5) písm. b) výměru MF				
12.	Hodnota přiměřeného zisku v pachtovním (nájemném) na 1 m ³ (PZ _{t-1}) pro rok 2021 (rok t-1) v první plánové kalkulaci	Kč/m ³	0,000 000	0,000 000
12.1	Míra meziročního nárůstu zisku na 1 m ³	x	1,07	1,07
13.	Hodnota zisku s uplatněním limitu meziročního nárůstu přiměřeného zisku	mil. Kč	x	x
Přiměřený zisk dle bodu (5) písm. a) a b) výměru MF				
14.	Přiměřený zisk podle bodu (5) písm. a) a písm. b) výměru MF	mil. Kč	1,904 547	4,447 181
15.	Kalkulační zisk/ztráta	mil. Kč	1,517 000	3,544 000

Vypracoval - jméno a příjmení:

Telefon:

E-mail:

Datum:

Ing. Dana Klímová

387 761 160

stanislav.vana@cevak.cz

26.11.2021