




**Institut postgraduálního vzdělávání ve zdravotnictví**  
Ruská 85, 100 05 Praha 10

## Rámcová příkazní smlouva

### Institut postgraduálního vzdělávání ve zdravotnictví

IČ: 00023841

Sídlo: Ruská 2412/85, 100 05 Praha 10

Zastoupená: 

příspěvková organizace na straně jedné


(dále také jen „příkazce“)

a

### Becker a Poliakoff, s.r.o., advokátní kancelář

IČ: 25098039

Sídlo: U Prašné brány 1078/1, 110 00 Praha 1 - Staré Město

Zastoupená: 

Zapsaná v: obchodním rejstříku vedeném Městským soudem v Praze, oddíl C, vložka

155003

na straně druhé

(dále také jen „příkazník“)

uzavřeli dnešního dne v souladu s ustanoveními § 2430 a násl. zák. č. 89/2014 Sb., občanského zákoníku tuto

**rámcovou příkazní smlouvu:**



## I.

### Předmět smlouvy

1. Příkazník se touto smlouvou zavazuje poskytovat příkazci služby v kompletním zpracování a administraci veřejných zakázek dle platných právních předpisů v oblasti zadávání veřejných zakázek jako např. služby spojené s komplexním organizačním a věcným zajištěním zadávacího řízení na objednané veřejné zakázky, s tím, že tyto služby by zahrnovaly zejména zpracování časového plánu zadávacího řízení, zpracování zadávací dokumentace včetně přípravy potřebných formulářů a návrhu smlouvy s obchodními podmínkami, přípravu dokumentů pro hodnotící komisi, pomoc při posuzování nabídek, zpracování zprávy o posouzení a hodnocení nabídek a zhotovení dalších potřebných dokumentů stanovené zákonem č. 134/2016 Sb., o zadávání veřejných zakázek a ostatních předpisů souvisejícím s veřejnými zakázkami, vyhotovení návrhu rozhodnutí o přidělení veřejné zakázky a pomoc při vyřizování případných námitek a další konzultační činnost v oblasti veřejných zakázek.
2. Předmět smlouvy a termín odevzdání služby bude specifikováno na základě dílčích objednávek, které budou zasílány prostřednictvím datové schránky.

## II.

### Doba plnění a místo plnění

1. Tato smlouva se uzavírá na dobu neurčitou, počíná běžet dnem začátku účinnosti a končí vyčerpáním stanoveného limitu, případně postupem dle čl. IX této smlouvy.
2. Místem plnění předmětu smlouvy je sídlo objednatele IPVZ, Ruská 2412/85, Praha 10.

## III.

### Plná moc

1. Pokud to bude povaha činnosti vyžadovat, udělí příkazce příkazníkovi za tímto účelem plnou moc zvláštní listinou. Příkazce přitom bere na vědomí, že příkazník se v rámci svého zmocnění může dát zastoupit jinou osobou.

## IV.

### Základní povinnosti účastníků smlouvy

1. Příkazník se zavazuje dodržovat zákon č. 134/2016 Sb., o zadávání veřejných zakázek, v platném znění, předpisy týkající se veřejných zakázek v platném znění, pokyny pro



zadávání veřejných zakázek v různých dotačních programech v platném znění a příkazy ministra zdravotnictví a vládních nařízení a poskytovat služby uvedené v čl. I. smlouvy s odbornou péčí, chránit a prosazovat oprávněné zájmy příkazce a řídit se jeho pokyny.

2. Pokyny příkazce však není povinen se řídit, jsou-li v rozporu se zákonem. Příkazce se zavazuje oznámit příkazníkovi všechny okolnosti, které zjistil při poskytování služeb a které mohou mít vliv na změnu pokynů mandanta. V případě změny legislativních předpisů, nebo podmínek a pokynů v dotačním programu se příkazník zavazuje upravit vypracovanou dokumentaci a související dokumenty.
3. Příkazce se zavazuje poskytnout příkazníkovi veškerou součinnost potřebnou k poskytnutí služeb, zejména předat mu veškeré potřebné informace a písemné podklady.
4. Příkazce se zavazuje doložit kopii pojistné smlouvy, jejímž předmětem je pojištění odpovědnosti za škodu způsobenou dodavatelem třetí osobě a výše sjednané částky musí být nejméně 20 mil. Kč.

#### V.

#### Odměna

1. Účastníci této smlouvy se dohodli na odměně za poskytování služeb dle Cenové kalkulace, která tvoří přílohu č. 1 této smlouvy.
2. Výše odměny je konečná.
3. Celkové finanční plnění dle této smlouvy **nepřesáhne částku 1 490 000,- Kč bez DPH.**
4. Fakturace bude prováděna u veřejných zakázek jednorázově až po ukončení celého zadávacího řízení a po odevzdání kompletního spisu dané veřejné zakázky a dle Cenové kalkulace předložené při podání nabídky. U konzultační činnosti bude fakturace prováděna dle hodinové sazby uvedené taktéž v Cenové kalkulaci, která bude součástí smlouvy a bude závazná a na základě předmětné objednávky.
5. Faktury musí mít náležitosti dle platných daňových zákonů a doručeny na adresu sídla příkazce nebo zaslány elektronicky.
6. Úhrada za řádné plnění předmětu veřejné zakázky bude prováděna v Kč na základě příslušného daňového dokladu (faktury) bezhotovostní formou na bankovní účet příkazníka uvedeného ve smlouvě.



7. Příkazník neposkytuje zálohy.
8. Splatnost faktury bude 30 dnů.

#### **VI.**

##### **Smluvní pokuta**

1. Smluvní pokuta pro případ prodlení příkazníka s provedením plnění ve sjednaném termínu činí za každý i započatý kalendářní den prodlení 5 000 Kč.
2. V případě prodlení příkazce s úhradou bezvadné faktury se sjednává úrok z prodlení ve výši 0,05% z dlužné částky za každý i započatý kalendářní den prodlení.

#### **VII.**

##### **Náhrada hotových výdajů**

1. Náhrada hotových výdajů účelně vynaložených v souvislosti s poskytováním služeb a vzniklých na straně příkazníka je součástí maximální odměny nebo hodinové sazby (viz příloha – Cenová kalkulace).

#### **VIII.**

##### **Odpovědnost příkazníka**

1. Příkazník odpovídá za škodu na věcech převzatých od příkazce k zařízení záležitosti a na věcech převzatých při jejím zařizování od třetích osob, ledaže tuto škodu nemohl odvrátit ani při vynaložení odborné péče.
2. Odpovědnost za správnost a úplnost přípravy a realizace veřejných zakázek dle platných právních předpisů včetně vypořádání námitek, zastupování při řízeních ze strany kontrolních orgánů apod.

#### **IX.**

##### **Výpověď smlouvy**

1. Příkazce může tuto smlouvu kdykoliv částečně nebo v celém rozsahu vypovědět. Výpověď nabývá účinnosti dnem, kdy se o ní příkazník dozvěděl nebo mohl dozvědět.
2. Příkazník může tuto smlouvu vypovědět s účinností ke konci kalendářního měsíce následujícího po měsíci, v němž byla výpověď doručena příkazci.



3. V případě vypovězení smlouvy se příkazce zavazuje zaplatit příkazníkovi poměrnou část odměny v rozsahu do té doby poskytnutých služeb.

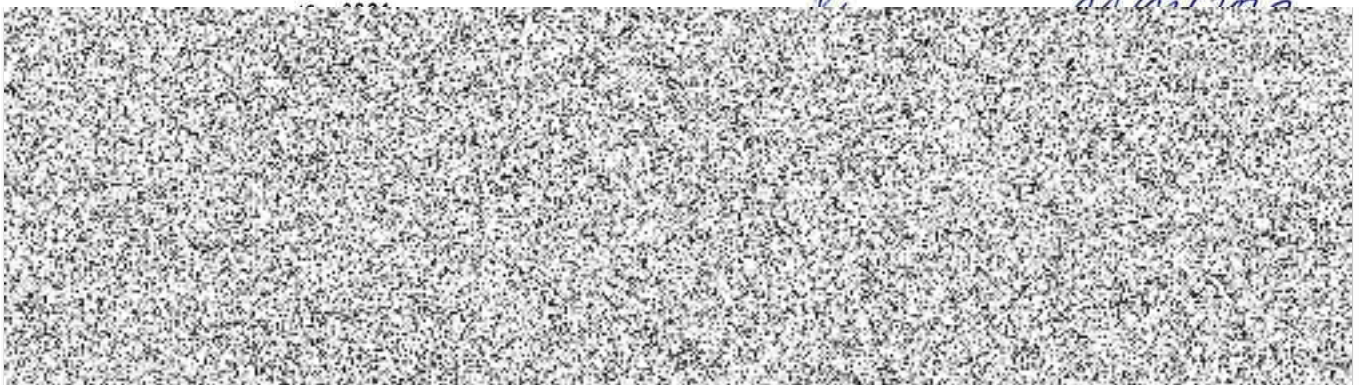
## X.

### Závěrečná ustanovení

1. Tato smlouva nabývá platnosti podpisem smluvních stran a účinnosti zveřejněním v Registru smluv.
2. Tato smlouva, jakož i právní vztah jí založený, se řídí výlučně českým právním řádem, a to zejména zákonem č. 89/2012 Sb., občanským zákoníkem.
3. Tato smlouva může být měněna nebo doplňována jen písemně ve formě vzestupně číslovaných dodatků.
4. Tato smlouva je vyhotovena ve dvou stejnopisech, kdy každý účastník této smlouvy obdrží po jednom vyhotovení.
5. Smluvní strany souhlasí se zveřejněním veškerého obsahu smluvního ujednání a dodavatel souhlasí se zveřejněním smlouvy podle zákona č. 340/2015 Sb., o zvláštních podmínkách účinnosti některých smluv, uveřejňování těchto smluv a o registru smluv (zákon o registru smluv).
6. Účastníci si tuto smlouvu přečetli, jejímu obsahu rozumí a podepisují ji ze své svobodné vůle, což vše stvrzují podpisy umístěnými pod touto smlouvou.

Příloha:

Cenová kalkulace (z podané nabídky)



Položky	Maximální částka za položku v Kč bez DPH
<b>1. Veřejné zakázky malého rozsahu</b>	
<b>a) Veřejné zakázky malého rozsahu financované z vlastních zdrojů zadavatele:</b>	
veřejné zakázky na dodávky a služby	
veřejné zakázky na stavební práce	
<b>b) Veřejné zakázky malého rozsahu spolufinancované z jakýchkoli dotačních prostředků:</b>	
veřejné zakázky na dodávky a služby	
veřejné zakázky na stavební práce	
<b>2. Veřejné zakázky podlimitní a nadlimitní realizované v režimu zákona č. 134/2016 Sb., o zadávání veřejných zakázek</b>	
<b>Zjednodušené podlimitní řízení</b>	
a) Zjednodušené podlimitní řízení - dodávky a služby	
b) Zjednodušené podlimitní řízení - stavební práce:	
§ předpokládanou hodnotou 6 - 15 mil. Kč	
§ předpokládanou hodnotou 16 - 35 mil. Kč	
§ předpokládanou hodnotou 36 - 50 mil. Kč	
<b>Otevřené řízení</b>	
a) Otevřené řízení - dodávky a služby	
b) Otevřené řízení - stavební práce:	
§ předpokládanou hodnotou 45 - 80 mil. Kč	
§ předpokládanou hodnotou 81 - 100 mil. Kč	
§ předpokládanou hodnotou 101 - 137 mil. Kč	
<b>Další druhy zadávacích řízení (JŘBU, užší řízení, soutěžní dialog, apod)</b>	
<b>Konzultační činnost (hodinová sazba)</b>	
<b>Celková cena bez DPH</b>	<b>1 450 000,00</b>

## Poznámky:

Do tabulky nezasahuje

Vypíšte jen zelená políčka dle rozdělení

Součty si raději překontrolujte (formátování tabulky je jen pomocné), v případě, že kontrolní součty při hodnocení nebudou odpovídat skutečnosti, bude tato nabídka vyřazena z posouzení nabídek

Celkovou cenu bez DPH doplňte do Přílohy č. 2 - Krycí list nabídky a dle jeho členění

Tuto přílohu po vyplnění podepište osobou/osobami oprávněnou/oprávněnými jednat, naskenujte a přiložte k nabídce

