

SMLOUVA O NÁJMU POZEMKŮ PRO INSTALACI A PROVOZ DOBÍJECÍCH STANIC PRO ELEKTROMOBILY

uzavřená v souladu s ust. § 2201 a násl. zákona č. 89/2012 Sb., občanského zákoníku, v platném znění

číslo smlouvy ČEZ: 4102467565
číslo smlouvy Partnera: THS ND 11/2021

Partner: Národní divadlo

sídlo: Ostrovní 1, 112 30 Praha 1
zastoupené: prof. MgA. Janem Burianem – generálním ředitelem
bankovní spojení: ČNB
číslo účtu: 2832011/0710
IČ: 000 23 337
DIČ: CZ00023337

Lokalita: Národní divadlo – garáže
Pozemek: parc. č. 941 v kat. úz. Nové Město [727181], obec Praha [554782], LV 341

Dále přesněji určeno v Příloze 1 – Specifikace,

dále jen „Partner“,

a

ČEZ, a. s.

sídlo: Praha 4, Duhová 2/1444, PSČ 140 53
IČ: 45274649
DIČ: CZ45274649 (je plátce DPH)
bankovní spojení: Komerční banka, a. s.
číslo účtu: 71504011/0100
Adresa pro příjem faktur: ČEZ, a. s., 28. října 3123/152, 709 02 Ostrava – Moravská Ostrava
Email pro příjem faktur: podatelna@cez.cz
ID datové schránky: yqkcds6
zastoupen: 

ČEZ, a. s. je zapsána v obchodním rejstříku vedeném Městským soudem v Praze, oddíl B, vložka 1581 dále jen „ČEZ“

(ČEZ a Partner jsou dále v textu individuálně označováni jako „**Smluvní strana**“ a společně jako „**Smluvní strany**“).

I. Článek

Preambule

1. ČEZ jakožto jedna z největších evropských společností operující v oblasti výroby, prodeje a obchodu s elektřinou se zaměřením na trh střední a východní Evropy, má záměr vybudovat a provozovat síť dobíjecích stanic na území České republiky, zejména pak poskytovat „služby Elektromobilita“ pro uživatele elektrických dopravních prostředků (dále jen „**elektromobilů**“), tj. poskytovat přístup k infrastrukturní síti dobíjecích stanic a zajišťovat dodávky elektřiny.
2. Partner je majitelem a/nebo oprávněným uživatelem pozemku, jak jest definován níže.
3. Na základě toho se Smluvní strany rozhodly uzavřít tuto smlouvu (dále jen „**smlouva**“).

II. Článek

Účel a předmět smlouvy

1. Pojem pozemek je v této smlouvě užíván pro označení jak pozemku, jako části zemského povrchu ve smyslu příslušných právních předpisů, tak parkovacího místa uvnitř budovy. Konkrétní určení, zda se jedná o pozemek či místo v budově, je uvedeno v příloze (Příloha 1 – Specifikace) k této smlouvě.
2. Účelem smlouvy je poskytnutí pozemku/pozemků (veřejně přístupných automobilem) ve vlastnictví Partnera pro užívání ČEZ, konkrétně pro instalaci a provoz veřejné dobíjecí stanice/stanic (jedna, nebo též více dobíjecích stanic dále pouze jako „**Dobíjecí stanice**“) pro dobíjení elektromobilů, a to způsobem a za podmínek stanovených touto smlouvou. Partner prohlašuje, že je oprávněn pozemky pronajmout za výše uvedeným účelem, a to způsobem stanoveným v této smlouvě.
3. Touto smlouvou a v souladu s jejími podmínkami se Partner zavazuje přenechat za nájemné uvedené v článku IV. níže, společnosti ČEZ k užívání pozemky (*části pozemků, které jsou specifikovány v Příloze 1- Specifikace k této smlouvě*). Pozemky jsou specifikovány parcelním číslem, katastrálním územím, obcí, okresem a listem vlastnictví včetně zakreslení do mapky či plánu), případně obdobnou identifikací budovy, ve které se nachází, a jedinečnou identifikací v podobě zakreslení do mapky/plánu (Příloha 1 – Specifikace), (dále jen „**pozemek**“ nebo „**předmět nájmu**“) a lokalitou specifikovanou výše v záhlaví této smlouvy, ve které se nachází to vše za podmínek dohodnutých touto smlouvou.
4. Partner se zavazuje předat pozemek společnosti ČEZ připravený dle harmonogramu uvedeného v Příloze 1 – Specifikace. O takovém předání sepiší kontaktní osoby Smluvních stran předávací protokol (Příloha 2 – Protokol o předání pozemku), který se stane nedílnou součástí této smlouvy. Partner se zavazuje dle harmonogramu uvedeného v Příloze 1 – Specifikace zahájit přípravu pozemku/lokality pro instalaci dobíjecí stanice (zejm. zajistit veřejnoprávní povolení/schválení a provést případné veškeré další činnosti tak, jak je uvedeno níže v této smlouvě), přičemž Partner neodpovídá za nedodržení této lhůty v případě, že prodloužení bude způsobeno příslušným správním orgánem. Kontaktní osoby Smluvních stran jsou oprávněny po vzájemném písemném souhlasu Přílohu 1 – Specifikace v tomto bodě (harmonogram) aktualizovat; jejich podpisem nová verze Přílohy 1 – Specifikace nahrazuje původní a stává se součástí smlouvy.

III. Článek

Doba nájmu

1. Smluvní strany tímto sjednávají dobu nájmu pro daný pozemek na dobu určenou v Příloze 1 – specifikace. Doba nájmu běží od předání příslušného pozemku, tj. **od podpisu protokolu o předání takového pozemku** (Příloha 2 – Protokol o předání pozemku).
2. Před vypršením platnosti Smlouvy se mohou smluvní strany dohodnout na prodloužení její platnosti, avšak v maximální délce 8 let.

IV. Článek

Nájemné

1. Smluvní strany se dohodly na výši nájemného za předmět nájmu, která je určena v Příloze 1 – Specifikace.
2. Nájemné nezahrnuje cenu za elektřinu odebranou ze strany ČEZ z přípojky poskytnuté mu Partnerem (odběrné místo Partnera). ČEZ se zavazuje tyto náklady uhradovat ve výši zjištěné na vlastním měřicím zařízení přípojky k poslednímu dni daného měsíce za cenu účtovanou Partnerovi ze strany jeho dodavatele elektřiny. Partner tedy vždy přefakturuje Smluvní straně ČEZ všechny složky ceny elektřiny – (i) variabilní složky v poměru odpovídajícímu spotřebě dobíjecí stanice a (ii) stálé / fixní složky odvíjející se od rezervované kapacity či hodnoty jističe v poměru odpovídajícímu příkonu dobíjecí stanice (příkon dobíjecí stanice viz Příloha 1 – Specifikace). Na vyžádání se Partner zavazuje předložit ČEZ k nahlédnutí příslušné faktury dodavatele elektřiny, z nichž bude zřejmý rozsah nákladů připadajících na ČEZ. Ujednání o přefakturaci nákladů za elektřinu se nepoužije v případě, že stanice bude připojená do samostatného odběrného místa ČEZ. Určení,

- zda se jedná o odběrné místo Partnera a bude docházet k přefakturaci elektřiny či samostatné odběrné místo ČEZ pro dobíjecí stanici, je uvedeno v Příloze 1 – určení pozemku.
3. ČEZ se dále zavazuje uhradit jednorázově Partnerovi jeho náklady navýšení rezervovaného příkonu (a to max o 132 kW), vyžádané smluvní stranou ČEZ za účelem připojení dobíjecích stanic do odběrného místa budoucího povinného, a to na základě příslušného daňového dokladu – faktury vystavené Partnerem. Partner je povinen vynaložené náklady doložit příslušnými fakturami.
 4. Úhrada nájemného a přefakturace nákladů bude prováděna v české měně na základě příslušných daňových dokladů – faktur vystavených Partnerem. Úhrada nájemného bude prováděna jednou za kalendářní rok, přefakturace nákladů měsíčně. Dnem uskutečnění zdanitelného plnění je u nájemného vždy poslední den fakturačního období, u přefakturace nákladů den zjištění skutečné spotřeby elektřiny. Partner vystaví fakturu do 15ti dní od konce fakturačního období.
 5. Platby budou probíhat pouze bezhotovostní formou na bankovní účet Partnera uvedený v této smlouvě. Tento bankovní účet Partnera musí být bankovním účtem vedeným u tuzemského poskytovatele platebních služeb a zveřejněným způsobem umožňujícím dálkový přístup dle § 96 odst. 2 zákona č. 235/2004 Sb., o dani z přidané hodnoty, ve znění pozdějších předpisů (dále jen „zákon o DPH“). Změnu bankovního spojení lze provést pouze písemným dodatkem k této smlouvě nebo písemným sdělením prokazatelně doručeným ČEZ, nejpozději spolu s příslušnou fakturou. Toto sdělení musí být podepsáno osobami oprávněnými k podpisu smlouvy. Změna bankovního spojení musí splňovat výše uvedené, tj. musí se jednat o bankovní účet vedený u tuzemského poskytovatele platebních služeb a tento účet musí být zveřejněn způsobem umožňujícím dálkový přístup.
 6. Faktura musí být vystavená elektronicky ve formátu, který je v souladu s evropským standardem elektronické faktury (podmínky a technická specifikace viz <https://www.cez.cz/isdoc>) nebo ve formátu PDF (ideálně „generované PDF/a“ z důvodu archivace a minimalizace datových objemů), přičemž každý takto vystavený doklad bude s přílohou/přílohami tvořit jeden dokument. E-mailová adresa pro příjem PDF faktur je **podatelna@cez.cz**. Formát e-mailu se doporučuje textový („Prostý text“), e-mail nesmí obsahovat přílohy, které nesouvisí s fakturou a ztěžují automatické zpracování (např. logo společnosti v těle e-mailu, jiný e-mail jako příloha apod.). Maximální velikost e-mailu je 10 MB, u větších zpráv významně narůstá pravděpodobnost nedoručení. Kvalifikovaný/zaručený elektronický podpis PDF faktury nebo e-mailu s PDF fakturou není vyžadován. Partner může alternativně zaslat PDF fakturu do datové schránky ČEZ. Faktura se považuje za doručenou okamžikem doručení e-mailu do e-mailové schránky určené pro příjem faktur nebo okamžikem dodání datové zprávy do datové schránky ČEZ.
 7. Faktury jsou splatné ve lhůtě do třiceti (30) kalendářních dnů ode dne jejich prokazatelného doručení ČEZ. ČEZ není v prodloužení se zaplacením faktury, pokud nejpozději v den splatnosti je fakturovaná částka odepsána z účtu objednatele ve prospěch účtu poskytovatele.
 8. Faktury musí splňovat náležitosti uvedené v § 435 občanského zákoníku a náležitosti daňového dokladu podle zákona o DPH. Faktury musí dále obsahovat označení peněžního ústavu, číslo účtu a podpis oprávněné osoby na straně fakturujícího; fakturovanou částku a **číslo této smlouvy**.
 9. V případě, že dle § 109 zákona o DPH bude ČEZ jako příjemce plnění ručit za nezaplacenou daň z tohoto plnění, je ČEZ oprávněn uhradit daň z přidané hodnoty za Partnera přímo správci daně Partnera za účelem zvláštního způsobu zajištění daně dle § 109a zákona o DPH. O provedení platby ČEZ Partnera písemně informuje. Takto uhrazenou daň dochází ke snížení pohledávky Partnera za ČEZ o příslušnou částku daně a Partner tak není oprávněn po ČEZ požadovat uhrazení této částky.
 10. ČEZ je oprávněn vrátit Partnerovi přede dnem splatnosti bez zaplacení fakturu, která nebude mít náležitosti dané touto smlouvou nebo bude mít jiné závady v obsahu, vždy však s uvedením důvodu tohoto vrácení. Důvody vrácení sdělí ČEZ Partnerovi e-mailem s uvedením důvodu odmítnutí a se žádostí o vystavení faktury nové. ČEZ odmítnutí zasílá na prvním místě na e-mailovou adresu, ze které faktura přišla, popř. na jinou jemu známou kontaktní e-mailovou adresu Partnera.
 11. Partner je povinen podle povahy závad fakturu opravit nebo nově vyhotovit. Oprávněným vrácením faktury přestává běžet původní lhůta splatnosti. Nová lhůta splatnosti v délce 30 dnů běží znovu ode dne prokazatelného doručení opravené nebo nově vyhotovené faktury.

V. Článek

Práva a povinnosti Smluvních stran

1. ČEZ:

- 1.1. je oprávněn instalovat – tj. zejména umístit, připojit k přípojce do sítě – a provozovat dobíjecí stanice, nebo více stanic po dohodě smluvních stran za předpokladu, že dodrží veškeré veřejnoprávní předpisy a parametry stanovené touto smlouvou a jejími přílohami;
- 1.2. je oprávněn zveřejňovat informace o lokalizaci každé instalované dobíjecí stanice, např. mj. na webových stránkách e-mobility nebo pomocí navigačních zařízení uživatelů.
- 1.3. je oprávněn na svých webových stránkách e-mobility a v komunikačních materiálech týkajících se elektromobility k používání firmy, loga a krátkého popisu aktivit Partnera;
- 1.4. je oprávněn k vydání tiskových zpráv o existenci vztahu mezi Smluvními stranami a o průběhu instalace a provozu dobíjecí stanice. Skutečnost, že byla instalována dobíjecí stanice, může ČEZ využít k PR aktivitám a oznámení této skutečnosti veřejnosti. Konkrétní podoba těchto PR aktivit bude odsouhlasena oběma Smluvními stranami;
- 1.5. je povinen zabezpečit provoz dobíjecí stanice tak, aby byl v souladu s příslušnými ustanoveními obecně závazných právních předpisů ČR (zejména v oblasti požární ochrany, ochrany životního prostředí a ochrany života a zdraví při práci);
- 1.6. je povinen udržovat dobíjecí stanice, vč. pravidelné technické revize hardware v souladu s platnými právními předpisy a technickými normami, a odstranit jakékoli technické vady na dobíjecí stanici bez zbytečného odkladu tak, aby neohrožovaly bezpečnost na pozemku Partnera;

1.7.

1.8.

1.9. bere na vědomí, že vjezd do garáží Národního divadla je zpoplatněn podle platného ceníku provozovatele a že režim využití garáží se řídí provozními předpisy Partnera;

1.10

1.11. nesmí svojí činností ohrozit nebo bez předchozí vzájemné dohody omezit provoz objektů Partnera;

1.12. je povinen užívat předmět nájmu řádně v souladu s touto Smlouvou a dbát o jeho dobrý stav;

1.13. se zavazuje dodržovat při provádění prací veškerá aktuálně platná nařízení a opatření v souvislosti s COVID19 a to jak nařízení oznámená vládou ČR nebo Ministerstvem zdravotnictví ČR, tak i případná opatření přijatá a platná v ND;

1.14. se zavazuje, že seznámí všechny svoje zaměstnance a další osoby, které se budou podílet na realizaci prací na údržbě a instalaci DS se vstupní instruktáží o požární ochraně a bezpečnosti práce, která je dostupná na webové stránce: <ftp://90.182.97.247/infond>, jméno a heslo pro vstup na stránku je oboje „infond“;

2. Partner:

2.1.

2.2.

- 2.3. [REDACTED]
- 2.4. souhlasí s tím, že ČEZ je oprávněn plnit své povinnosti vyplývající z této smlouvy prostřednictvím třetích osob, avšak za takové plnění odpovídá, jako by plnil sám
- 2.5. je povinen předat předmět nájmu ČEZ ve stavu způsobilém ke smluvenému účelu užívání, a to v termínu uvedeném v článku II odst. 4 této smlouvy. Převzetí pozemku včetně jeho stavu bude zaznamenáno v protokolu o předání pozemku (Příloha 2), který bude vyhotoven ve třech výtiscích, jeden pro Partnera, po dvou pro ČEZ;
- 2.6. je povinen zajistit řádný a nerušený výkon užívacích práv ČEZ po celou dobu tohoto smluvního vztahu, aby bylo možno dosáhnout účelu této smlouvy;
- 2.7. je povinen umožnit nediskriminačním způsobem přístup v souladu provozním řádem garáží a platným ceníkem k dobíjecí stanici uživatelům elektromobilů za účelem jejich dobíjení;
- 2.8. je povinen umožnit ČEZ a třetím osobám jím pověřeným užívání přístupových komunikací k pozemku;
- 2.9. je povinen zajistit ČEZ a třetím osobám jím pověřeným přístup k dané dobíjecí stanici a k rozvaděčům za účelem jejího odpojení od elektřiny v případě technických problémů anebo během údržby;
- 2.10. vyhradí pro dobíjení parkovací místa příslušející k dobíjecí stanici a označí je v souladu s platnými právními předpisy a normami. Počet vyhrazených parkovacích míst je určen v Příloze 1 – Specifikace, vč. zákresu.
- 2.11. [REDACTED]
- 2.12. bere na vědomí, že dobíjecí stanice ponese design elektromobilita, který bude Partnerovi zaslán elektronicky k seznámení nejpozději v den podpisu smlouvy. ČEZ je oprávněn design elektromobilita jednostranně měnit. Změnu designu je ČEZ povinen Partnerovi oznámit písemně alespoň 10 pracovních dnů předem.
3. [REDACTED]
4. [REDACTED]
5. Smluvní strany jsou povinny si po celou dobu trvání této smlouvy poskytovat nezbytnou součinnost, zejména v příslušných správních řízeních tak, aby bylo dosaženo souhlasných povolení správních orgánů k instalaci dobíjecí stanice na pozemku.
6. Smluvní strany jsou vzájemně zavázány bezodkladně informovat druhou Smluvní stranu o jakékoli poruše či závadě na dané dobíjecí stanici a/nebo její připojce.
7. [REDACTED]

VI. Článek

Důvěrné informace

1. Smluvní strany se dohodly, že za důvěrné informace považují informace, které si Smluvní strany vzájemně poskytly v souvislosti s realizací tohoto obchodního vztahu a touto smlouvou. Smluvní strany se tímto zavazují, že žádná ze stran neposkytne bez písemného souhlasu druhé Smluvní strany důvěrné informace třetí straně, kromě situace, kdy poskytnutí důvěrných informací ukládá zákon nebo jiný obecně závazný právní předpis. V případě, kdy budou důvěrné informace za podmínek uvedených v tomto článku poskytnuty třetí osobě, tato musí být výslovně upozorněna na potřebu nakládání s těmito informacemi jako s důvěrnými (musí být označeny jako „důvěrné“) a na

zákaz dalšího šíření těchto důvěrných informací. Jestli to bude vzhledem k povaze třetí strany možné, Smluvní strana poskytující důvěrné informace je povinna před fyzickým poskytnutím důvěrných informací vyžádat si písemné potvrzení třetí strany, že bude s předmětnými informacemi nakládat jako s informacemi důvěrnými a že je bez písemného souhlasu příslušné Smluvní strany nebude šířit dál a že o této povinnosti dostatečně poučí své pracovníky/zaměstnance, kteří s informacemi budou ve styku. Závazek chránit důvěrné informace trvá po celou dobu platnosti této Smlouvy jako i po její skončení.

2. Zveřejnění výše uvedených informací v rámci skupiny ČEZ, společností s její majetkovou účastí, daňovým, právním a jiným poradcům, konzultantům auditorům nebo pojistitelům skupiny ČEZ, kteří jsou vázáni profesním nebo smluvním závazkem mlčenlivosti, se nebude považovat za porušení výše uvedeného ustanovení.
3. Zveřejnění výše uvedených informací v rámci společnosti Partnera, daňovým, právním a jiným poradcům, konzultantům auditorům nebo pojistitelům společnosti Partnera, kteří jsou vázáni profesním nebo smluvním závazkem mlčenlivosti, se nebude považovat za porušení výše uvedeného ustanovení.

VII. Článek

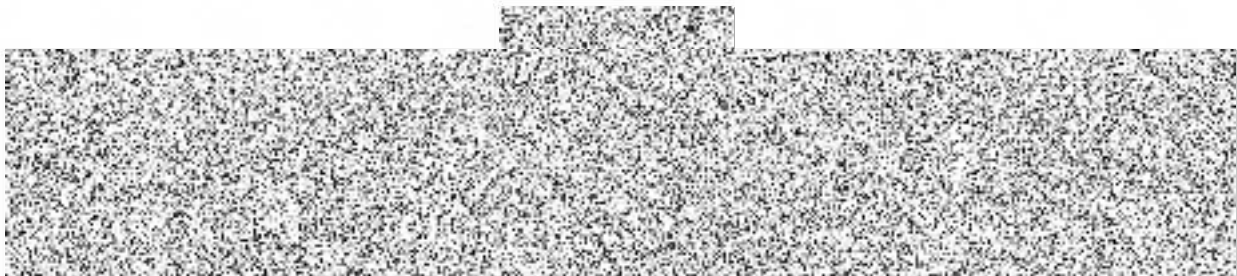
Kontaktní osoby a komunikace

1. ČEZ:
ČEZ, a. s.



2. Partner:
Kontaktní osoba Partnera je určena v Příloze 1 - Specifikace
3. Smluvní strany jsou oprávněny jednostranně změnit kontaktní osoby a/nebo jejich údaje uvedené v odst. 1 a 2 tohoto článku smlouvy, jsou však povinny na takovou změnu druhou Smluvní stranu písemně předem upozornit. Změna kontaktních osob a/nebo jejich údajů nepodléhá povinnosti uzavřít dodatek ke smlouvě.
4. Pokud se mezi Smluvními stranami předpokládá písemný kontakt, pokládají se písemné projevy za doručené druhé Smluvní straně, pokud jsou doručeny jedním z následujících způsobů:
 - a) osobním doručením
 - b) doporučeným dopisem
 - c) prostřednictvím kurýra
 - d) e-mailem
 - e) datovou schránkou.

VIII. Článek



IX. Článek

Ukončení trvání smlouvy, vypořádání Smluvních stran

1. Kterákoliv Smluvní strana je oprávněna od smlouvy odstoupit, pokud druhá Smluvní strana poruší podstatným způsobem ujednání této smlouvy, např. prodlení s úhradou nájemného podle čl. IV delší než 60 dní nebo nepředání pozemku dle harmonogramu podle čl. II odst. 5 a nezjedná-li nápravu po předchozím písemném upozornění na tuto skutečnost se stanovením přiměřené lhůty na zjednání nápravy. Marným uplynutím této lhůty nastávají účinky odstoupení.
2. Dále se pro účely odstoupení od této smlouvy vedle zákonných důvodů pro odstoupení pokládá za porušení smlouvy podstatným způsobem zejména neplnění ujednání článků V a VIII této smlouvy.
3. Pro vyloučení pochybností Smluvní strany prohlašují, že ČEZ je rovněž oprávněn tuto smlouvu vypovědět za předpokladu, že pozemek nebude po dobu delší než 3 měsíce možné využívat pro účely stanovené v této smlouvě. Výpovědní doba činí 1 měsíc a běží od prvního dne měsíce následujícího po doručení písemné výpovědi Partnerovi.
4. Z technických důvodů, např. z důvodu provádění stavebních prací, rekonstrukce garáží nebo činností obdobného charakteru s předpokladem trvání více než 90 dnů je Partner oprávněn vypovědět tuto smlouvu, pokud se smluvní strany nedohodnou jinak. Výpovědní doba činí 1 měsíc a běží od prvního dne měsíce následujícího po doručení písemné výpovědi druhé Smluvní straně, tj. ČEZ. Smluvní strany se v takovém případě přednostně pokusí dosáhnout dohody o dočasném přerušení nájmu.
5. Bude-li trvání smlouvy jakýmkoliv způsobem předčasně ukončeno z důvodů prokazatelného porušení smlouvy Partnerem, není ČEZ povinen hradit nájemné od okamžiku takového porušení.
6. V poslední den trvání této smlouvy je ČEZ povinen Partnerovi odevzdat předmět nájmu bez dobíjecí stanice/stanic a navigačních tabulí, není povinen provádět jiné úpravy pozemku, nebude-li smluvními stranami dohodnuto jinak. O předání a převzetí pozemku sepiší Smluvní strany ve dvou výtiscích protokolů, ve kterém bude uveden zejména stav pozemku v době jeho předání a převzetí a který bude podepsán oprávněnými zástupci obou smluvních stran.
7. ČEZ ve svém podnikání prosazuje strategii udržitelného rozvoje, jejíž nedílnou součástí jsou i zásady etického podnikání. Stejná očekávání spojuje i se svými obchodními partnery. Z tohoto důvodu se Smluvní strany dohodly, že budou řídit své obchodní záležitosti nejen v souladu s obecně závaznými právními předpisy, ale též v souladu se zásadami stanovenými v etickém kodexu, kodexu chování nebo obdobných dokumentech každé ze Stran, týkajícími se zejména (ale nejenom) etického a zodpovědného přístupu při využití dodávek elektřiny, nediskriminace zaměstnanců, vyloučení úplatkářství domácích a zahraničních veřejných činitelů i soukromých osob, ochrany mezinárodních lidských práv a odpovědnosti za životní prostředí.
8. ČEZ může od této Smlouvy odstoupit, pokud shledá, že se Partner, jeho zástupce nebo zástupce ovládající osoby Partnera příp. osoby ovládané Partnerem (viz ustanovení § 74 a násl. Zákona o obchodních korporacích) za účelem získání Smlouvy dopustili korupčního jednání.

X. Článek

Závěrečná ujednání

1. Právní vztahy touto smlouvou neupravené se řídí příslušnými ustanoveními obecně závazných právních předpisů České republiky, zejména občanským zákoníkem.
2. Žádná Smluvní strana nesmí postoupit tuto smlouvu ani převést kterékoli ze svých práv anebo povinností podle této Smlouvy, zřídít k nim jakákoli práva třetích osob, ani je jakýmkoli jiným způsobem zcizit, ať již zcela či zčásti, bez předchozího písemného souhlasu druhé Smluvní strany. Partner bere na vědomí a souhlasí, že společnosti patřící do Skupiny ČEZ nejsou pro účely tohoto ustanovení považovány za třetí osoby.
3. Smluvní strany dále sjednávají, že jakákoli změna této smlouvy vyžaduje doslovný, bezvýhradný a nepodmíněný konsenzus ohledně jejího úplného obsahu obou Smluvních stran. Odpověď Smluvní strany s dodatkem nebo odchylkou ve smyslu § 1740 odst. 3 OZ není přijetím nabídky na uzavření dodatku k této smlouvě, a to ani v případě, kdy podstatně nemění podmínky nabídky.
4. Změny a doplnění této smlouvy jsou možné pouze na základě písemných, vzestupně číslovaných dodatků, schválených oprávněnými osobami obou Smluvních stran, pokud není v této smlouvě stanoveno jinak.
5. Smluvní strany berou na vědomí, že tato smlouva bude uveřejněna v registru smluv podle zákona č. 340/2015 Sb., o zvláštních podmínkách účinnosti některých smluv, uveřejňování těchto smluv

a o registru smluv (zákon o registru smluv), ve znění pozdějších předpisů. Pro účely uveřejnění v registru smluv smluvní strany navzájem prohlašují, že smlouva obsahuje obchodní tajemství v článku/článcích V, VIII a IX smlouvy a Příloze 1 smlouvy. Smluvní strany se zavazují, že před uzavřením smlouvy si vzájemně písemně odsouhlasí rozsah anonymizace smlouvy v souladu se zákonem o registru smluv. ČEZ zašle tuto smlouvu správci registru smluv k uveřejnění prostřednictvím registru smluv bez zbytečného odkladu, nejpozději však do 30 dnů od uzavření smlouvy.

6. Smluvní strany jsou obecně při plnění smlouvy povinny postupovat v souladu se zákonem č. 110/2019 Sb., o zpracování osobních údajů, v platném znění (dále jen „ZZOÚ“).
7. Budou-li si Smluvní strany za účelem plnění smlouvy zpracovávat osobní údaje, uzavřou za tím účelem smlouvu o zpracování osobních údajů dle § 6 ZZOÚ a v souladu s čl. 28 odst. 3 Nařízení Evropského parlamentu a Rady (EU) 2016/679 ze dne 27. dubna 2016 o ochraně fyzických osob v souvislosti se zpracováním osobních údajů a o volném pohybu těchto údajů a o zrušení směrnice 95/46/ES (obecné nařízení o ochraně osobních údajů), v platném znění.
8. Nedílnou součástí této smlouvy jsou následující přílohy dle textu Smlouvy:

Příloha 1 – Specifikace

Příloha 2 – Protokol o předání pozemku

Smlouva je vyhotovena ve třech výtiscích, dva pro ČEZ a jeden pro Partnera. Smlouva nabývá platnosti dnem uzavření a účinnosti dnem jejího uveřejnění v registru smluv v souladu se zákonem o registru smluv.

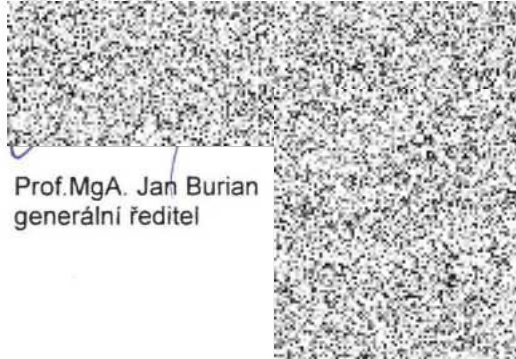
V Praze, dne 7-12-2021

Za ČEZ, a. s.:



V Praze, dne 29. 11. 2021

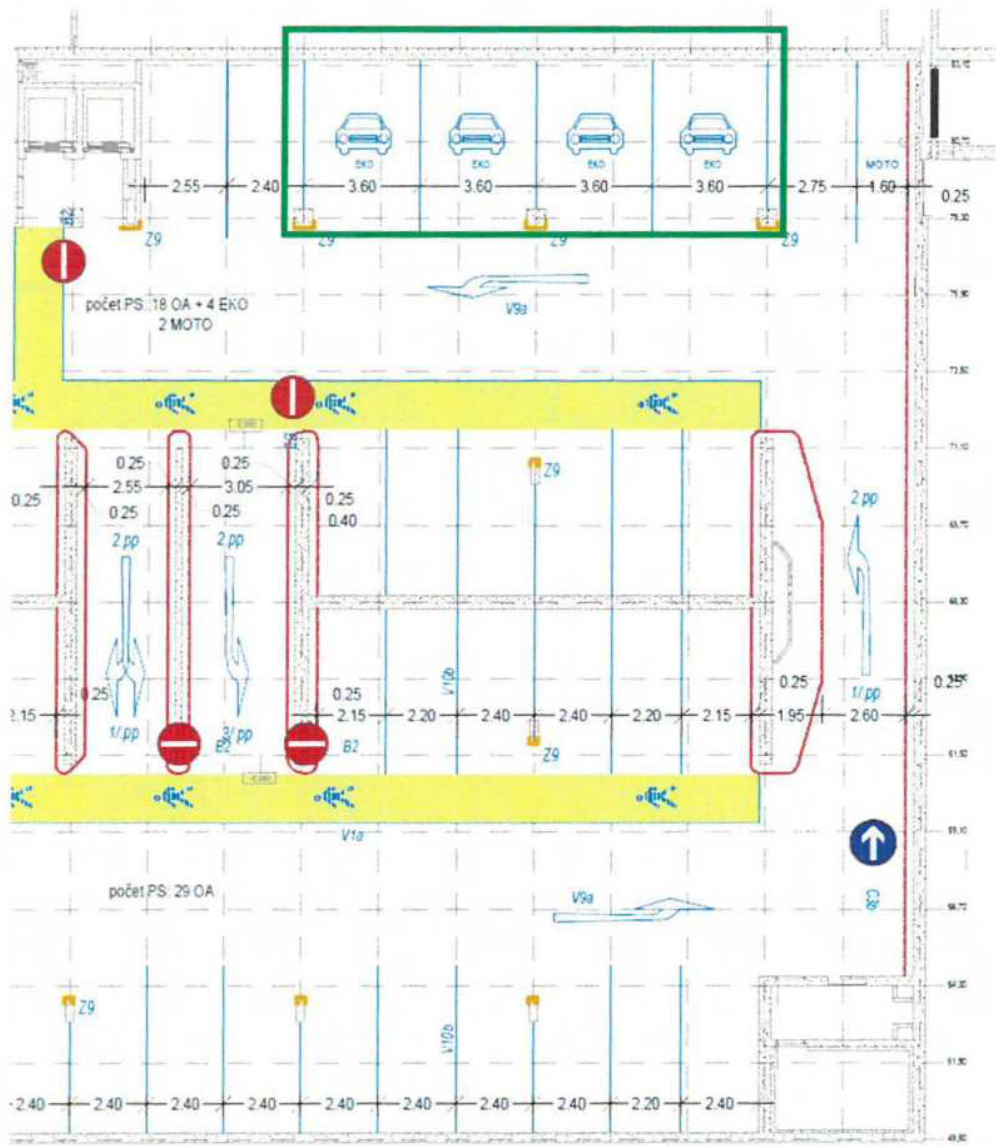
Za Partnera:



Prof. MgA. Jan Burian
generální ředitel

PŘÍLOHA 1 – SPECIFIKACE

Partner	obchodní firma / jméno příjmení FO:	Národní divadlo
	sídlo / bydliště FO:	Ostrovni 1, 112 30 Praha 1
	IČ / RČ FO:	00023337
	DIČ:	CZ00023337
	číslo účtu:	2832011/0710
	ID datové schránky:	qmbz5zc
	zastoupení:	prof. MgA. Jan Burian, generální ředitel
	Právní forma/spisová značka:	Příspěvková organizace
Kontaktní osoba	jméno, příjmení:	
	adresa:	
	e-mail:	
	telefon:	
Předmět	lokality:	Národní divadlo – garáže
	určení pozemku / parkovacího místa:	parc. č. 941 v kat. úz. Nové Město [727181], obec Praha [554782], LV 341; místa pro umístění dobíjecích stanic , vždy bezprostředně u/na sloupu v blízkosti Partnerem vyhrazených parkovacích stání v 2. suterénu podzemních garáží pod budovou č. p. 225 (viz zákres)
Nájemné		
Doba nájmu	délka nájmu:	8 let
Typ a počet DS	URDS a 77 kW:	0
	NDS a 44 kW:	3
Harmonogram	projekt:	1Q-2Q/2021
	stavební povolení:	Q3-Q4/2021
	převzetí pozemku/parkovacího místa:	Q4/2021
	instalace dobíjecí stanice:	Q4/2021



VZOR: PŘÍLOHA 2 - PROTOKOL O PŘEDÁNÍ POZEMKU

sepsaný na základě **Smlouvy o nájmu pozemků pro instalaci a provoz dobíjecích stanic pro elektromobily** (dále jen „smlouva“, ČEZ: 4102467565 , č. smlouvy Partnera: THS ND 11/2021) uzavřené dne _____ , mezi

ČEZ, a. s.

sídlo: Praha 4, Duhová 2/1444, PSČ 140 53

IČ: 45274649

DIČ: CZ45274649 (je plátce DPH)

ČEZ, a. s. je zapsán v obchodním rejstříku vedeném Městským soudem v Praze, oddíl B, vložka 1581 dále jen „ČEZ“

a

Partner: Národní divadlo

sídlo: Ostrovní 1, 112 30 Praha 1

IČ: 000 23 337

DIČ: CZ00023337

dále jen „Partner“

1. **Předmětem předání a převzetí je:**

pozemek (část pozemku) – vybraná místa pro instalaci dobíjecích stanic ve 2. suterénu parkingu ND u/na sloupech – viz náčrtek, který je součástí tohoto protokolu; **parcelní číslo 941, v katastrálním území Nové Město [727181], obec Praha [554782], LV č. 341.**

(vše dále jen jako „Pozemek“)

2. Při předání Pozemku **nebyly – byly** zjištěny vady:

3. Partner prohlašuje, že ke dni podpisu tohoto Protokolu o předání Pozemku nevážnou na Pozemku (příp. části pozemku) žádná práva třetích osob, která by bránila či omezovala jeho užívání v souladu s článkem II smlouvy.

4. Tento Protokol o předání Pozemku je vyhotoven ve třech vyhotoveních, jedno pro Partnera, dvě pro ČEZ.

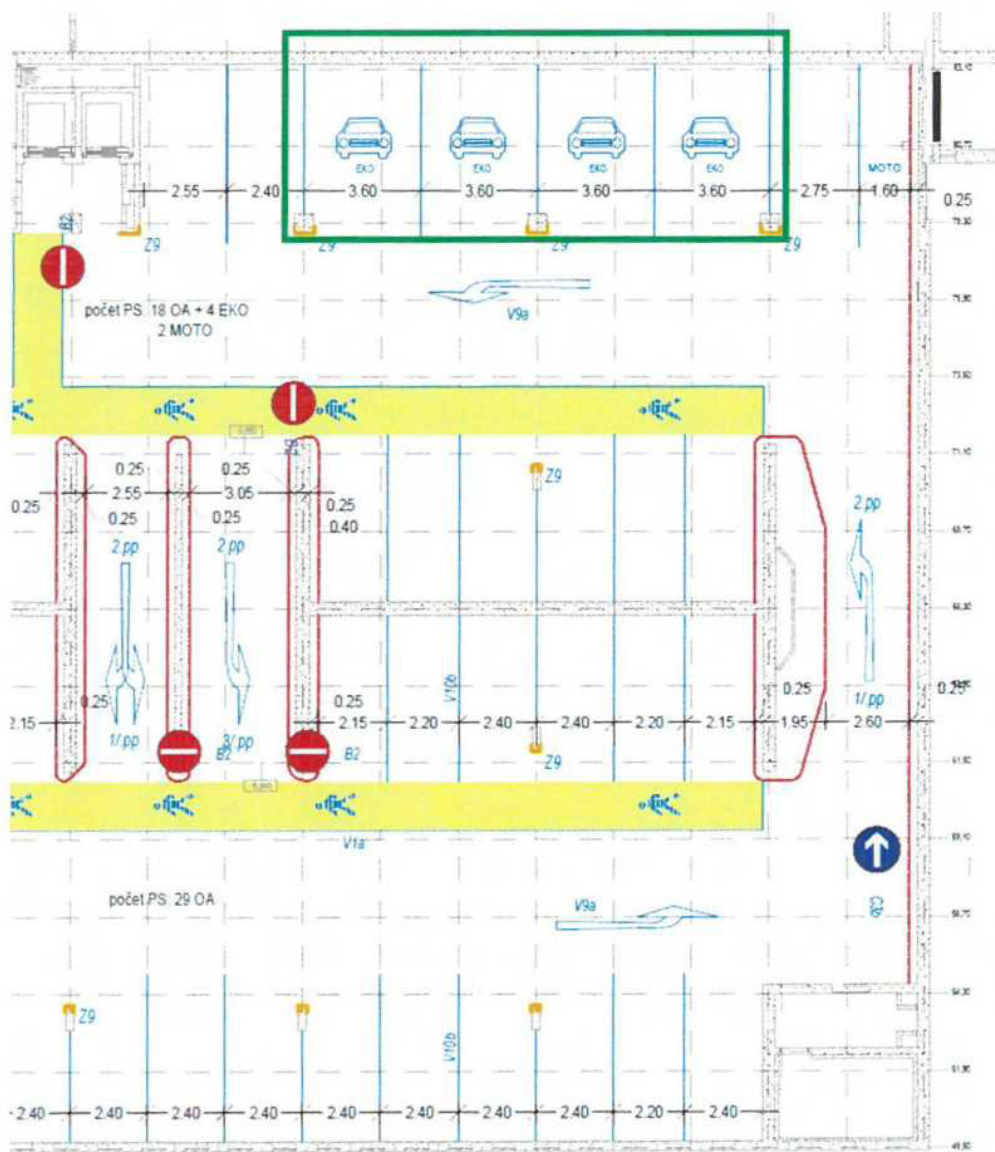
V _____ dne _____

Za ČEZ:

.....

Za Partnera:

.....



POVĚŘENÍ

Společnost ČEZ, a. s., se sídlem Duhová 2/1444, Praha 4, IČ: 45274649, zapsaná v obchodním rejstříku vedeném Městským soudem v Praze, v oddílu B, vložka 1581, zastoupena Ing. Danielem Benešem, MBA, předsedou představenstva, a Ing. Martinem Novákem, MBA, členem představenstva (dále jen „ČEZ, a. s.“), pověřuje tímto

pana:
pracovní pozice:
datum narození:
bytem:



a

paní:
pracovní pozice:
datum narození:
bytem:



(dále jen „Pověřenci“)

aby v souvislosti s výstavbou sítě dobíjecích stanic v rámci projektu Elektromobilita společně zastupovali ČEZ, a. s. v následujících věcech:

- sjednávali a podepisovali smlouvy o nájmu nemovitého majetku za účelem výstavby a provozu dobíjecích stanic pro elektromobily na dobu určitou do 10 mil. Kč včetně celkem;
- zřizovali věcná břemena ČEZ, a. s. k nemovitému majetku třetích osob v souvislosti s výstavbou a provozem dobíjecích stanic pro elektromobily s cenou věcného břemene za 1 rok do 1 mil. Kč včetně;
- sjednávali a podepisovali smlouvy o právu stavby ve prospěch ČEZ, a. s. ve smyslu § 1240 a násl. zákona č. 89/2012 Sb., občanský zákoník, ve znění pozdějších předpisů v souvislosti s výstavbou a provozem dobíjecích stanic pro elektromobily s cenou za 1 rok do 1 mil. Kč včetně;
- sjednávali a podepisovali smlouvy o právu provést stavbu ve smyslu zákona č. 183/2006 Sb., o územním plánování a stavebním řádu (stavební zákon), ve znění pozdějších předpisů v souvislosti s výstavbou a provozem dobíjecích stanic pro elektromobily s cenou za 1 rok do 1 mil. Kč včetně;
- sjednávali a podepisovali smlouvy o poskytnutí služby Elektromobilita.

Pověřenci jsou oprávněni shora uvedené smlouvy rovněž měnit a ukončovat (např. výpovědí či dohodou). Pověřenci jsou dále oprávněni činit další právní jednání a faktické úkony vyplývající ze shora uvedených smluv, zejména provádět kontrolu dodržování těchto smluv, a při zjištění nedostatků činit potřebná právní jednání a faktické úkony za účelem zajištění jejich nápravy.

Toto pověření se Pověřencům uděluje na dobu výkonu jejich výše uvedených pracovních pozic ve společnosti ČEZ, a. s.

V Praze dne 11. května 2020



Ing. Daniel Beneš, MBA
předseda představenstva

Za ČEZ, a. s.



Ing. Martin Novák, MBA
člen představenstva

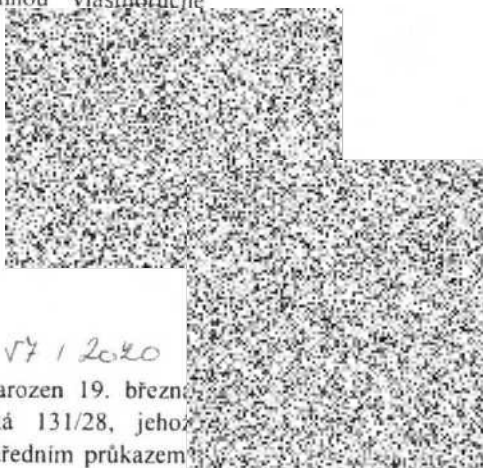
Běžné číslo ověřovací knihy O - V - H6 / 2020

Ověřuji, že **Ing. Martin Novák**, narozen 2. května 1971, bydliště Praha 1 - Nové Město, Na Struze 227/1, jehož totožnost byla prokázána platným úředním průkazem, tuto listinu přede mnou vlastnoručně podepsal.

V Praze dne 11-05-2020



notářský kandidát
pověřený notářem



Běžné číslo ověřovací knihy O - I - V7 / 2020

Ověřuji, že **Ing. Daniel Beneš**, narozen 19. března 1970, bydliště Praha 1, Pařížská 131/28, jehož totožnost byla prokázána platným úředním průkazem, tuto listinu přede mnou vlastnoručně podepsal.

V Praze dne 11-05-2020



notářský kandidát
pověřený notářem

