

Prováděcí smlouva o poskytnutí plnění dle Rámcové dohody

Prováděcí smlouva č.j.: PPR-41610-4/ČJ-2021-990656

k Rámcové dohodě č.j.: 13386-14/ČJ-2019-990656

Smluvní strany:

Česká republika – Ministerstvo vnitra

Sídlo: Nad Štolou 936/3, PSČ 170 34, Praha
IČ: 00007064
DIČ: CZ00007064
Zastoupená: plk. Mgr. Pavlem Osvaldem, ředitelem ŘPVS Policejního
prezidia České republiky

Kontaktní osoba:



Bankovní spojení: Česká národní banka, Praha 1
č.ú. 5504881/0710

Korespondenční adresa: Policejní prezidium ČR, Ředitelství pro podporu výkonu
služby, poštovní schránka 62/ ŘPVS, 170 89 Praha 7

(dále jen „Objednatel“)

a

Dignita, s.r.o.

Sídlo: Týnská 1053/21, 110 00 Praha 1
IČ: 62581341
DIČ: CZ62581341

Zastoupená:

Kontaktní osoba:



Bankovní spojení: CSOB, 579312213/0300

(dále jen „Dodavatel“)

(společně dále také jen „Smluvní strany“, nebo jednotlivě „Smluvní strana“)

uzavřely tuto Prováděcí smlouvu (dále jen „Prováděcí smlouva“) k Rámcové dohodě 13386-14/ČJ-2019-990656, ze dne 31. 5. 2019 (dále jen „Rámcová dohoda“) v souladu s ustanoveními zákona č. 89/2012 Sb., občanský zákoník, (dále jen „občanský zákoník“) a zákona č. 134/2016 Sb., o zadávání veřejných zakázek (dále jen „ZZVZ“) k veřejné zakázce s názvem **Technická podpora a rozvoj elektronické podatelny z RD č.j.: PPR-41610/ČJ-2021-990656**

PŘEDMĚT SMLOUVY

- 1.1. Předmětem této Prováděcí smlouvy je závazek Dodavatele poskytnout Objednateli plnění v souladu se specifikací uvedenou v Příloze č. 1 této Prováděcí smlouvy (dále též jen „Plnění“).
- 1.2. Objednatel se zavazuje řádně dodané Plnění převzít a zaplatit za něj dohodnutou cenu, a to způsobem definovaným v této Prováděcí smlouvě a v Rámcové dohodě.

2. CENA

- 2.1. Celková cena za Plnění dle této Prováděcí smlouvy činí 135 000,- Kč bez DPH. Cena za jednotlivé položky Plnění je uvedena v Příloze č. 2 této Prováděcí smlouvy.
- 2.2. Dodavatel je oprávněn vystavit fakturu za poskytnuté dílčí plnění, a to vždy za uplynulé kalendářní čtvrtletí.

3. TERMÍN PLNĚNÍ A MÍSTO PLNĚNÍ

- 3.1. Dodavatel je povinen dodat předmět plnění ode dne 5. 2. 2022 na dobu 1 roku
- 3.2. Místem plnění je Bubenečská 20, Praha 6.

4. OSTATNÍ UJEDNÁNÍ

- 4.1. Veškerá ujednání této Prováděcí smlouvy navazují na Rámcovou dohodu a podmínkami uvedenými v Rámcové dohodě se řídí, tj. práva a povinnosti či skutečnosti neupravené v této Prováděcí smlouvě se řídí ustanoveními Rámcové dohody. V případě, že ujednání obsažené v této Prováděcí smlouvě se bude odchylovat od ustanovení obsaženého v Rámcové dohodě, má ujednání obsažené v této Prováděcí smlouvě přednost před ustanovením obsaženým v Rámcové smlouvě, ovšem pouze ohledně plnění sjednaného v této Prováděcí smlouvě.
- 4.2. Tato Prováděcí smlouva nabývá účinnosti dnem uveřejnění v registru smluv dle zákona č.340/2015 Sb., o zvláštních podmínkách účinnosti některých smluv, uveřejňování těchto smluv a o registru smluv (zákon o registru smluv).
- 4.3. Tato Smlouva je podepsána oběma Smluvními stranami elektronickým podpisem.
- 4.4. Nedílnou součástí této Smlouvy jsou následující přílohy:

Příloha č. 1 – Technická část „Specifikace předmětu plnění“

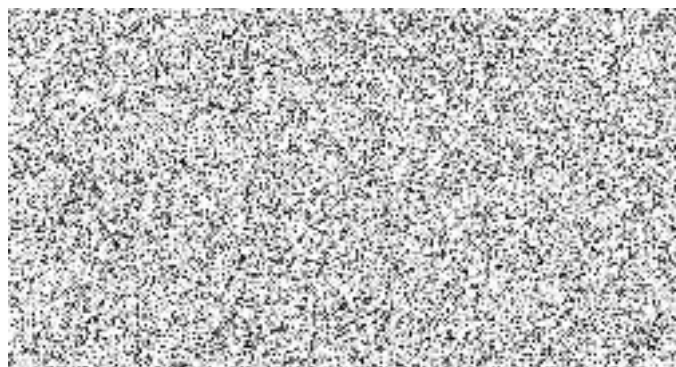
Příloha č. 2 – „Rozpočet ceny“

V Praze dne

V Praze dne 14.12.2021



Objednatel:
plk. Mgr. Pavel Osvald, ředitel ŘPVS PP ČR
Ministerstvo vnitra – Česká republika



Příloha č. 1 k Prováděcí smlouvě č.j.: PPR-41610-4/ČJ-2021-990656

Technická část (specifikace požadavků na předmět zakázky)

Plnění A – Technická podpora na 1 rok

Specifikace předmětu plnění

1.SLA

Výklad pojmů

SLA (Service Level Agreement) – dohoda o požadované úrovni služeb.

Servisní podpora (Service Support) – servisní a technická činnost realizovaná

Dodavatelem „na místě“ i vzdáleným připojením, včetně diagnostiky a služeb vedoucích k odstranění incidentu dle níže uvedené kategorizace, prováděná na základě servisního záznamu.

Servisní záznam (Service Ticket) – nahlášení události typu incident, problém nebo požadavek sjednaným způsobem. V pracovní dny v době od 07:30 – 15:30 hod. musí být jednou z možností pro nahlášení události prostřednictvím služby Helpdesk provozované Dodavatelem, mimo tuto dobu budou události nahlašovány prostřednictvím jednotného kontaktního místa, které bude mít primárně podobu webové služby zřízené a provozované Dodavatelem v režimu 7x24x365. Servisní záznam může být registrován pouze prostřednictvím k tomu stanovených kontaktů a postupů sjednaných společně s prováděcími smlouvami uzavíranými mezi Dodavatelem a Objednatelem.

- Dodavatel uvede v rámci nabídky kontakty pro registraci servisního záznamu.

- Servisní záznam musí být oprávněným zástupcem Objednatele klasifikován z hlediska závažnosti. O řešení, odmítnutí, uzavření či jiných změnách stavu a závažnosti servisního záznamu bude vždy informován oprávněný zástupce, kdy jednotlivá stádia, zejména pak odmítnutí a uzavření servisního záznamu, musí být oprávněným zástupcem Objednatele odsouhlasena.

Závažnost (Severita) – klasifikace naléhavosti incidentu, problému nebo požadavku, která je odvozena od úrovně nefunkčnosti nebo nedostupnosti „Elektronické podatelny“.

Za dílčí vyřešení servisního záznamu pro incidenty nebo problémy se považuje i takové opatření, které způsobí změnu jeho závažnosti na nižší. Servisní záznam takto dílčím způsobem vyřešeného incidentu nebo problému má dobu vzniku shodnou se vznikem původního servisního záznamu a SLA (Response Time a Fix Time) se vztahuje na jeho aktuální závažnost.

Provozní doba (Operation Time) – doba, kdy je plnění nebo jeho část využívána uživateli (např. 7x24 – nepřetržitá; 5x8 - v pracovních dnech 07:30 až 15:30). Provozní doba „Elektronické podatelny“ je standardně 7x24. Provozní doba služby Helpdesk je 5x8, tedy každý pracovní den v době od 07:30 do 15:30 hod.

Plánovaná odstávka (Planned Downtime) – schválený čas, po který nebude „Elektronická podatelna“ dostupná v jedné nebo více svých funkcích, např. kvůli upgrade SW a testování (změnové okno). V průběhu této doby se nepočítá Response Time a Fix

Time. Plánovaná odstávka je vždy prováděna na základě rozhodnutí odpovědných pracovníků Policie ČR.

Pracovní den (Working Day) – jakýkoliv den v roce mimo soboty, neděle a státem uznaného svátku.

Doba odezvy (Response Time) – doba od nahlášení do zahájení řešení incidentu, problému nebo požadavku nahlášeného formou servisního záznamu.

Doba řešení (Fix Time) – doba od nahlášení do vyřešení incidentu, problému nebo požadavku nahlášeného formou servisního záznamu.

Běžný provoz – „Elektronická podatelna“ je plně dostupná ve všech svých funkcích.

Kategorizace servisních záznamů

Incident – Jakákoliv událost, která narušuje, nebo by mohla narušit funkčnost dodávaného plnění. Tyto události jsou reprezentovány servisním záznamem se stanovenou závažností.

Za incident se nepovažuje porucha způsobená vyšší mocí, tj. živelnou pohromou, válečným konfliktem nebo teroristickým útokem anebo jinými podobnými událostmi, jež nastaly nezávisle na vůli Dodavatele a brání mu ve splnění jeho povinností, jestliže nelze rozumně předpokládat, že by Dodavatel tuto překážku nebo její následky odvrátil nebo překonal a dále, že by v době vzniku závazku tuto překážku předvídal. Za vyšší moc se pro potřeby plnění této rámcové smlouvy nepovažuje úder blesku.

- Závažnost může nabývat těchto stupňů (v pořadí od nejvyšší k nejnižší závažnosti):

o HAVÁRIE (kategorie A) – „Elektronická podatelna“ nebo její část, jednotné kontaktní místo nebo Helpdesk nejsou dostupné v jedné nebo více svých funkcích, což má za následek znemožnění příjmu nebo odesílání elektronických podání.

o CHYBA (kategorie B) – „Elektronická podatelna“ nebo její část, jednotné kontaktní místo nebo Helpdesk nejsou dostupné v jedné nebo více svých funkcích, které omezují řádný příjem nebo odesílání elektronických podání.

- Příklad incidentu kategorie B (nejedná se o konečný výčet):
 - „Elektronická podatelna“ je schopna přijmout podání z exchangového serveru, avšak není schopna řádně provést jeho kontrolu.
 - Elektronická podatelna“ přijme podání z IS ETR, toto transformuje do podoby emailové zprávy, zapečetí a odešle, avšak již nepředá zpět potvrzující informaci IS ETR.

o NEDOSTATEK (kategorie C) – ostatní incidenty, které nespádají do kategorie A nebo B.

Požadavek (Request) – žádost uživatele o informace, konzultační podporu, provedení změn v konfiguraci „Elektronické podatelny“, spolupráce při nefunkčnosti systému

způsobené třetí stranou.

Události kategorie požadavek jsou reprezentovány servisním záznamem se stanovením závažnosti (severity) POŽADAVEK (kategorie D), jehož parametry SLA jsou definovány dále v textu.

O zařazení incidentu do jednotlivých kategorií rozhoduje odpovědný pracovník Objednatele. Seznam odpovědných pracovníků Objednatele, kteří budou oprávněni učinit servisní záznam, a tím autorizovat zahájení řešení incidentu bude předán Dodavateli po podpisu prováděcí smlouvy.

1.1 Parametry SLA pro „Elektronickou podatelnu“ a službu technické podpory

Závažnost	Doba odezvy	Doba řešení
HAVÁRIE (A)	Do 2 hod.	Do 24 hod.
CHYBA (B)	Do 6 hod.	Do 48 hod.
NEDOSTATEK (C)	Do konce následujícího pracovního dne.	Přidělení pracovníka na řešení do 1 pracovního dne, návrh postupu řešení do 2 pracovních dnů, realizace řešení do 10-ti pracovních dnů, nebo dle dohody.
POŽADAVEK (D)	Do konce následujícího pracovního dne.	Přidělení pracovníka na řešení do 1 pracovního dne, návrh postupu řešení do 2 pracovních dnů, realizace řešení do 20-ti pracovních dnů, nebo dle dohody.

Sankce

- Při třetím a každém dalším incidentu kategorie A za posledních 365 kalendářních dnů, vzniká Objednateli právo na smluvní pokutu vůči Dodavateli ve výši 5.000,- Kč.

- Při šestém a každém dalším incidentu kategorie B za posledních 365 kalendářních dnů, vzniká Objednateli právo na smluvní pokutu vůči Dodavateli ve výši 5.000,- Kč.

- Při nedodržení doby řešení u incidentu kategorie A vzniká Objednateli právo na smluvní pokutu vůči Dodavateli ve výši 5.000,- Kč za každých započatých 24 hodin překročení povolené doby řešení.

- Při nedodržení doby řešení u incidentu kategorie B vzniká Objednateli právo na smluvní pokutu vůči Dodavateli ve výši 3.000,- Kč za každých započatých 24 hodin překročení povolené doby řešení.

- Při nedodržení doby řešení u incidentu kategorie C vzniká Objednateli právo na smluvní pokutu ve výši 500 Kč za každých započatých 24 hodin překročení povolené doby řešení.

- Při nedodržení doby řešení u POŽADAVKU (D) vzniká Objednateli právo na smluvní pokutu ve výši 500 Kč za každých započatých 24 hodin překročení povolené doby řešení.

Plnění C – Služby na objednávku - rozvojové aktivity

Plnění C je potřeba k provedení úprav aplikace podle potřeby uživatelů mimo rámec původního zadání, což umožní reagovat na potřeby a způsoby využití, které nebyly v době původní specifikace známy, nebo vznikají podle vývoje legislativy, nebo vývoje software, který služby aplikace využívá. Tyto změny nezhodnocují dodané dílo, ale umožňují prodloužit jeho životní cyklus. Jedná se zejména o změny v definici webových služeb pro komunikaci mezi aplikacemi, změny v uživatelském grafickém rozhraní aplikace, změny v knihovnách řídicích vlastní chod aplikace a případné další změny programového kódu aplikace za účelem dosažení výše uvedených potřeb mimo původní specifikaci. Charakterem rozsahu se jedná o menší úpravy, které nemění zásadním způsobem běh aplikace nebo její účel. Mohou ale přidávat nové způsoby užití jak ze strany uživatelů tak dalších aplikací, které služby této aplikace čerpají prostřednictvím rozhraní webových služeb.

Příloha č. 2 k Prováděcí smlouvě č.j.: PPR-41610-4/ČJ-2021-990656

Rozpočet ceny

Rozpočet ceny

Plnění	Položka	Počet jednotek ks / MD	Jednotková cena bez DPH	Cena celkem bez DPH	Cena celkem s DPH
Plnění A)	Technická podpora na 1 rok	1	120 000,00 Kč	120 000,00 Kč	145 200,00 Kč
Plnění C)	Služby na objednávku	5	3 000,00 Kč	15 000,00 Kč	18 150,00 Kč
CELKEM				135 000,00 Kč	163 350,00 Kč