

SMLOUVA O DÍLO č. 952/2021

uzavřená níže uvedeného dne, měsíce a roku v souladu s ust. § 2586 a násl. zákona č. 89/2012 Sb., občanský zákoník, ve znění pozdějších předpisů (dále jen „občanský zákoník“)

I. Smluvní strany

1. Objednatel:

Město Znojmo

Sídlo: Obroková 1/12, 669 22 Znojmo
Jednající: Ing. Jakub Malačka, MBA, starosta města
IČO: 00293881
DIČ: CZ00293881
Daňový režim: plátce DPH
Bankovní spojení: Komerční banka a.s., pobočka Znojmo
Číslo účtu: 19-5054880237/0100
Zástupce ve věcech technických: Ing. Karel Bartušek - vedoucí odboru investic a technických služeb
povinný subjekt dle § 2 odst. 1 zákona č. 340/2015 Sb. (o registru smluv) v platném znění

2. Zhotovitel:

Ing. arch. Pavel Svoboda

Sídlo: Sezemínská 2030/5, 155 00 Praha 13-Stodůlky
IČO: 02559463
DIČ: není plátce DPH
Daňový režim: není plátce DPH

II. Předmět smlouvy

1. Předmětem této smlouvy o dílo (dále jen „smlouva“) je závazek zhotovitele provést na svůj náklad a nebezpečí za podmínek stanovených v této smlouvě řádně a včas dílo specifikované níže v čl. II. této smlouvy a závazek objednatele převzít řádně provedené dílo a zaplatit za něj zhotoviteli níže sjednanou cenu.
2. Dílem se pro účely této smlouvy rozumí kompletní provedení předmětu zakázky na zpracování architektonické studie hlavního veřejného prostoru historické ulicové návsi v příměstské části Popice u Znojma. Detailní specifikace díla je uvedena v příloze č. 1 *Zadání pro zpracování architektonické studie hlavního veřejného prostoru historické ulicové návsi v městské části Popice u Znojma*, která je nedílnou součástí této smlouvy.

III. Doba plnění díla

1. Zhotovitel se zavazuje předat dílo v termínu: do 29. 4. 2022
2. Zhotovitel je oprávněn provést dílo i před sjednaným termínem dokončení a objednatel je povinen dříve dokončené dílo převzít.
3. V průběhu zpracování bude studie 2x projednána na pracovní skupině, jejíž personální složení určí objednatel.
 1. termín projednání studie ve stavu rozpracovanosti proběhne do 28. 2. 2022.
 2. termín projednání studie ve stavu rozpracovanosti proběhne do 31. 3. 2022.

IV. Cena díla

1. Smluvní strany sjednávají pevnou cenu díla, provedeného v rozsahu dle této smlouvy, která je cenou nejvýše přípustnou:
Celková cena díla: 129 000 Kč
Zhotovitel není plátce DPH.
2. Cena díla zahrnuje zejména zisk a veškeré náklady na realizaci díla včetně nákladů souvisejících (např. daně, pojištění, veškeré dopravní náklady, zvýšené náklady vyplývající z obchodních podmínek a z vývoje cen do doby provedení díla) a dále náklady na veškeré práce, dodávky a služby uvedené v čl. II a v příloze č. 1 této smlouvy.
3. Cena za případné vícetisky požadované objednatelem nad sjednaný počet vyhotovení není součástí celkové ceny díla podle tohoto článku a bude zhotovitelem fakturována zvlášť, a to podle obecně platných zvyklostí a v cenách na trhu obvyklých.

V. Platební podmínky

1. Cena za dílo bude objednatelem uhrazena na základě faktury, která bude zhotovitelem vystavena po předání a převzetí celého díla. Přílohou faktury musí být kopie protokolu o předání a převzetí díla.
2. Faktura je daňovým dokladem a musí obsahovat veškeré náležitosti dle předpisů o účetnictví, daních a ostatních předpisů.
3. Objednatel je oprávněn vrátit zhotoviteli fakturu do data její splatnosti, jestliže bude obsahovat nesprávné či neúplné údaje nebo k ní nebudou přiloženy dohodnuté přílohy. V takovém případě se přeruší plynutí lhůty splatnosti a lhůta splatnosti začne plynout od počátku ode dne doručení opravené faktury objednateli.
4. Splatnost faktury byla smluvními stranami dohodnuta na **30 dnů** ode dne doručení faktury objednateli.
5. Platbu poukáže objednatel bezhotovostně na účet zhotovitele. Povinnost zaplatit je splněna dnem odepsání fakturované částky z účtu objednatele.
6. V případě úhrady faktury nebo její části po lhůtě splatnosti má zhotovitel nárok na úrok z prodlení ve výši 0,01 % z dlužné částky za každý den prodlení.

VI. Součinnost objednatele a povinnosti zhotovitele

1. Objednatel bude zhotovitele informovat o všech změnách, které mu budou známy a které mohou ovlivnit výsledek prací na díle.
2. Zhotovitel se zavazuje k dodržování technologických a pracovních postupů dle standardů.
3. Zhotovitel je povinen bez zbytečného prodlení písemně upozornit objednatele na případnou nesprávnost jím dodaných pokynů, technického řešení či překážky omezující plynulost provádění díla, nebo znemožňující provedení díla.
4. Zhotovitel v plné míře odpovídá za bezpečnost a ochranu zdraví při práci pracovníků, kteří provádějí práci ve smyslu předmětu smlouvy. Zhotovitel se zavazuje dodržovat předpisy BOZP a PO.

VII. Provádění díla

1. Zhotovitel je povinen při realizaci díla dodržovat tuto smlouvu, převzaté podklady a pokyny objednatele, veškeré ČSN, bezpečnostní, hygienické a další obecně závazné předpisy, které se týkají jeho činnosti při provádění díla.
2. Zhotovitel je povinen dílo realizovat v souladu s platným Územním plánem města Znojma.

VIII. Odpovědnost za škodu

1. Odpovědnost za škodu se řídí ust. § 2894 a násl. občanského zákoníku.

IX. Předání díla

1. Zhotovitel splní svůj závazek řádným dokončením díla a jeho předáním objednateli dle čl. III. této smlouvy. Řádným dokončením díla se rozumí dokončení díla bez vad a nedodělků; ust. § 2605 občanského zákoníku se nepoužije.
2. O odevzdání a převzetí díla bude vyhotoven písemný zápis. Objednatel není povinen dílo převzít, má-li dílo vady či nedodělky; učiní-li tak, pak nedílnou součástí zápisu o předání a převzetí díla bude soupis případných vad a nedodělků s termínem jejich odstranění. Nebude-li uveden termín odstranění vad, budou odstraněny bez zbytečného odkladu po předání díla, nejpozději však do 10 pracovních dnů od předání díla objednateli.
3. Jestliže objednatel odmítne dílo převzít, sepiší obě strany zápis, v němž uvedou svá stanoviska a jejich zdůvodnění. Po odstranění nedostatků, pro které objednatel odmítl dílo převzít, se bude přejímací řízení opakovat v nezbytně nutném rozsahu. V takovém případě je možné sepsat k původnímu zápisu dodatek, ve kterém objednatel prohlásí, že dílo přejímá, a protokol o předání a převzetí díla bude uzavřen podepsáním tohoto dodatku.
4. Vlastnické právo k vytvořenému dílu na objednatele přechází předáním a převzetím díla podle tohoto článku.

X. Odpovědnost za vady díla, záruka za jakost díla

1. Vadou díla se rozumí odchylka v kvalitě, rozsahu a parametrech díla stanovených touto smlouvou a příslušnými právními předpisy.
2. Zhotovitel poskytuje objednateli záruku na dílo v délce 24 měsíců ode dne převzetí díla objednatelem.
3. Zhotovitel odpovídá za vady, které má předmět díla v době jeho předání objednateli, a dále za ty, které se na předmětu díla vyskytnou v záruční době uvedené v bodu 2 tohoto článku.
4. Zhotovitel je povinen odstranit oprávněně reklamované vady neprodleně, nejpozději však do 10 pracovních dnů od doručení reklamacie, pokud nebude smluvními stranami písemně dohodnuta jiná lhůta. Oprava chyby nezprošťuje zhotovitele úhrady smluvní pokuty.
5. Objednatel je oprávněn uplatňovat též nárok na náhradu škody, která vznikla v přičinné souvislosti se zjištěnými vadami, a zhotovitel je povinen tuto škodu nahradit.

X. Smluvní pokuty

1. V případě, že **zhotovitel nepředá předmět díla ve sjednaném termínu**, je objednatel oprávněn požadovat zaplacení smluvní pokuty ve výši 0,5 % z ceny díla bez DPH za každý započatý den prodlení.
2. V případě, že **výsledek díla předaný zhotovitelem objednateli bude obsahovat věcné chyby**, je objednatel oprávněn požadovat zaplacení smluvní pokuty ve výši 0,5 % z ceny díla bez DPH za každou jednotlivou věcnou chybu. Věcnou chybou se rozumí i chybějící položka ve výkazu výměr.
3. V případě **prodlení zhotovitele s odstraněním vad nebo nedodělků** uvedených v zápise o předání a převzetí díla, je objednatel oprávněn požadovat zaplacení smluvní pokuty ve výši 0,2 % z ceny díla bez DPH za každý započatý den prodlení a každou vadu nebo nedodělek.
4. V případě, že zhotovitel bude v **prodlení s odstraněním reklamované vady díla**, je objednatel oprávněn požadovat zaplacení smluvní pokuty ve výši 0,2 % z ceny díla bez DPH za každý započatý den prodlení a vadu.
5. Výše smluvní pokuty se sjednává maximálně do výše ceny díla. Nárok na náhradu škody není smluvními pokutami sjednanými v této smlouvě dotčen; ust. § 2050 občanského zákoníku se nepoužije.
6. Smluvní pokuta je splatná ve lhůtě 14 dnů od doručení výzvy k zaplacení.

XI. Odstoupení od smlouvy

1. Od této smlouvy může odstoupit kterákoliv smluvní strana, pokud zjistí podstatné porušení této smlouvy druhou smluvní stranou.
2. Podstatným porušením této smlouvy se rozumí zejména:

- prodlení zhotovitele se splněním termínu předání díla dle čl. III této smlouvy delší než 15 pracovních dnů.
3. Pokud před splněním závazku provést dílo dojde k odstoupení od smlouvy, zpracuje nezávislý znalecký subjekt soupis skutečně provedených prací, který ocenění prostřednictvím jednotkových cen uvedených v položkovém rozpočtu, který je součástí této smlouvy. Na základě tohoto ocenění bude provedeno vzájemné finanční vyrovnání. Náklady na sepsání a ocenění provedených prací hradí strana, která smlouvu porušila.

XII. Licenční ujednání

1. Zhotovitel nesmí poskytnout dílo jiné osobě než objednateli.
2. Smluvní strany se dohodly, že zhotovitel uděluje objednateli licenci k veškerým nehmotným statkům, ke kterým mu vznikne vlastnické právo v důsledku provádění díla podle této smlouvy, a na které se vztahuje zákon č. 121/2000 Sb., o právu autorském, o právech souvisejících s právem autorským a o změně některých zákonů (autorský zákon), ve znění pozdějších předpisů (dále jen „nehmotný statek“), a to za předpokladu, že je zhotovitel povinen na základě této smlouvy hmotný substrát, na kterém je nehmotný statek zachycen, předat objednateli. Zhotovitel uděluje podpisem této smlouvy výhradní licenci k užití takového nehmotného statku.
3. Objednatel je oprávněn užití nehmotný statek všemi způsoby, tj. je oprávněn jej zejména dále zpracovat, měnit či upravovat.
4. Zhotovitel touto smlouvou uděluje objednateli souhlas k tomu, aby oprávnění, která tvoří součást výhradní licence podle odst. 2 tohoto článku, zcela nebo zčásti převedl formou podlicence na třetí osobu. Zhotovitel rovněž uděluje objednateli souhlas k tomu, aby udělenou výhradní licenci jako celek převedl na třetí osobu. Objednatel není povinen těchto oprávnění využít.
5. Licence je poskytnuta objednateli na dobu trvání majetkových práv zhotovitele k nehmotnému statku, přičemž objednatel není povinen tuto licenci využít.
6. Odměna za užití nehmotného statku je již zahrnuta do ceny díla sjednané v této smlouvě.

XIII. Závěrečná ustanovení

1. Smlouva nabývá platnosti dnem podpisu obou smluvních stran.
2. Smlouva nabývá účinnosti dnem uveřejnění v registru smluv dle zákona č. 340/2015 Sb., o zvláštních podmínkách účinnosti některých smluv, uveřejňování těchto smluv a o registru smluv (zákon o registru smluv), ve znění pozdějších předpisů. Smlouvu se zavazuje v registru smluv zveřejnit objednatel.
3. Smlouva je vyhotovena ve 4 vyhotoveních, z nichž 2 obdrží objednatel a 2 zhotovitel.
4. Tato smlouva obsahuje úplné ujednání o předmětu smlouvy a všech náležitostech, které smluvní strany měly a chtěly ve smlouvě ujednat, a které považují za důležité pro závaznost této smlouvy. Žádný projev smluvních stran učiněný při jednání o této smlouvě ani projev učiněný po uzavření této smlouvy nesmí být vykládán v rozporu s výslovnými ustanoveními této smlouvy a nezakládá žádný závazek žádné ze smluvních stran.
5. Smluvní strany výslovně potvrzují, že základní podmínky této smlouvy jsou výsledkem jednání stran a každá ze stran měla příležitost ovlivnit obsah základních podmínek této smlouvy.
6. Smluvní strany si nepřejí, aby nad rámec výslovných ustanovení této smlouvy byla jakákoliv práva a povinnosti dovozována z dosavadní či budoucí praxe zavedené mezi stranami či zvyklostí zachovávaných obecně či v odvětví týkajícím se předmětu plnění této smlouvy, ledaže je v této smlouvě výslovně sjednáno jinak. Vedle shora uvedeného si smluvní strany potvrzují, že si nejsou vědomy žádných dosud mezi nimi zavedených obchodních zvyklostí či praxe.
7. Smluvní strany vylučují aplikaci ust. § 545 občanského zákoníku v tom rozsahu, že jejich právní jednání nebude vyvolávat právní následky plynoucí ze zvyklostí a zavedené praxe stran.
8. Smluvní strany pro vyloučení všech pochybností vylučují aplikaci následujících ustanovení občanského zákoníku na tuto smlouvu: ust. § 557 (pravidlo contra proferentem) a ust. § 1799 a 1800 (doložky v adhezních smlouvách).
9. Smluvní strany se dohodly ve smyslu ust. § 630 odst. 1 občanského zákoníku na prodloužení promlčecí lhůty ve prospěch objednatele tak, že práva vyplývající z této smlouvy či jejího porušení, popř. práva s touto smlouvou jakkoliv související, se promlčují ve lhůtě 5 let ode dne, kdy právo mohlo být uplatněno poprvé.


10. Smluvní strany se dohodly, že k prominutí dluhu dle této smlouvy je třeba projevu vůle v písemné formě.
11. Smluvní strany se dohodly, že objednatel je oprávněn požadovat úroky z úroků.
12. Zhotovitel není oprávněn započíst své pohledávky ani pohledávky třetí osoby proti pohledávkám objednatele, ani své pohledávky a nároky vzniklé ze smlouvy nebo v souvislosti s jejím plněním postoupit třetím osobám, zastavit nebo s nimi jinak disponovat bez písemného souhlasu objednatele.
13. Objednatel je oprávněn započíst vůči jakékoli pohledávce zhotovitele za objednatelem jakoukoli svou pohledávku, včetně pohledávky nesplatné, nejisté a neurčité. Pohledávky objednatele a zhotovitele započtením zanikají ve výši, ve které se kryjí.
14. Pokud jakákoli část závazku podle této smlouvy je nebo se stane neplatnou, zdánlivou či nevymahatelnou, nebude to mít vliv na platnost a vymahatelnost ostatních závazků podle této smlouvy a smluvní strany se zavazují nahradit takovouto neplatnou, zdánlivou nebo nevymahatelnou část závazku novou, platnou a vymahatelnou částí závazku, jejíž předmět bude nejlépe odpovídat předmětu původního závazku. Pokud by tato smlouva neobsahovala nějaké ustanovení, jehož stanovení by bylo jinak pro vymezení práv a povinností odůvodněné, smluvní strany učiní vše pro to, aby takové ustanovení bylo do této smlouvy doplněno.
15. Tato smlouva může být měněna nebo doplňována pouze písemnými dodatky uzavřenými oprávněnými zástupci smluvních stran. Odstoupit od této smlouvy nebo ji zrušit dohodou lze rovněž jen písemně.
16. Objednatel a zhotovitel se zavazují, že obchodní a technické informace (tj. důvěrné údaje), které jim byly svěřeny smluvním partnerem, nezpřístupní třetím osobám bez písemného souhlasu druhé strany a ani nepoužijí tyto informace pro jiné účely, než pro plnění této smlouvy, v opačném případě vydá druhá strana to, oč se obohatila; tím není dotčena povinnost k náhradě škody.
17. Obě smluvní strany prohlašují, že tato smlouva je projevem jejich svobodné a vážné vůle, což stvrzují svými podpisy.
18. Uzavření této smlouvy schválila Rada města Znojma usnesením č. 139/2021, bodem č. 5860, ze dne 6. 12. 2021.

Ve Znojmě dne 15. 12. 2021

V Praze dne 9. 12. 21



Ing. Jakub Malačka, MBA
starosta
objednatel



Ing. arch. Pavel Svoboda

zhotovitel

MĚSTO ZNOJMO
Obroková 1/12, 669 22 Znojmo
-1-

Příloha č. 1: Zadání pro zpracování architektonické studie hlavního veřejného prostoru historické ulicové návsi v městské části Popice u Znojma

ZADÁNÍ PRO ZPRACOVÁNÍ ARCHITEKTONICKÉ STUDIE HLAVNÍHO VEŘEJNÉHO PROSTORU HISTORICKÉ ULICOVÉ NÁVSI V PŘÍMĚSTSKÉ ČÁSTI POPICE U ZNOJMA



1. ZADAVATEL

Název: město Znojmo
Obroková 1/12
669 Znojmo

2. VŠEOBECNÝ ÚVOD

Správa a údržba silnic Jihomoravského kraje předložila městu Znojmu k vyjádření projekt s názvem *II/41319 Popice – průtah*, který v roce 2009 vypracoval Ing. Jan Krakovič. Předložená projektová dokumentace řeší kompletní úpravy hlavní komunikace v obci, včetně realizace nových chodníků, autobusových zastávek a úpravy stávajícího potoka.

Město Znojmo se k výše uvedenému projektu již v minulosti vyjadřovalo. Avšak za 12 let se postoj města k veřejnému prostoru svých venkovských místních částí s mimořádně dochovanými architektonickými a urbanistickými hodnotami, kterými Popice bezesporu oplývají, zásadním způsobem změnil (např. v roce 2014 byl schválený nový územní plán města Znojma, který zařadil veřejná prostranství v Popicích mezi významné stavby, u kterých může architektonickou část projektové dokumentace vypracovat pouze autorizovaný architekt...). Vzhledem ke skutečnosti, že předložený projekt je čistě dopravního rázu a necitlivě zasahuje do cenného návesního prostoru s množstvím dochovaných objektů lidového stavitelství a navrhovaná úprava veřejného prostranství tak negativně ovlivňuje estetickou hodnotu interiéru celé příměstské části Popice, rozhodlo se vedení města s předloženým návrhem nesouhlasit. Po vzájemném jednání se Správou Národního parku Podyjí a Správou a údržbou silnic JmK se město rozhodlo nechat na vlastní náklady autorizovaným architektem zpracovat architektonickou studii veřejného prostranství podél páteřní komunikace v obci Popice, v níž budou zakomponovány požadavky města, Správy NP Podyjí a občanů Popic. Tato studie bude následně podkladem pro dokumentaci k územnímu řízení.

3. ÚČEL STUDIE

Architektonická studie bude zpracována jako koncepční podklad pro vypracování projektové dokumentace veřejných prostranství v příměstské části Popice pro územní a stavební řízení.

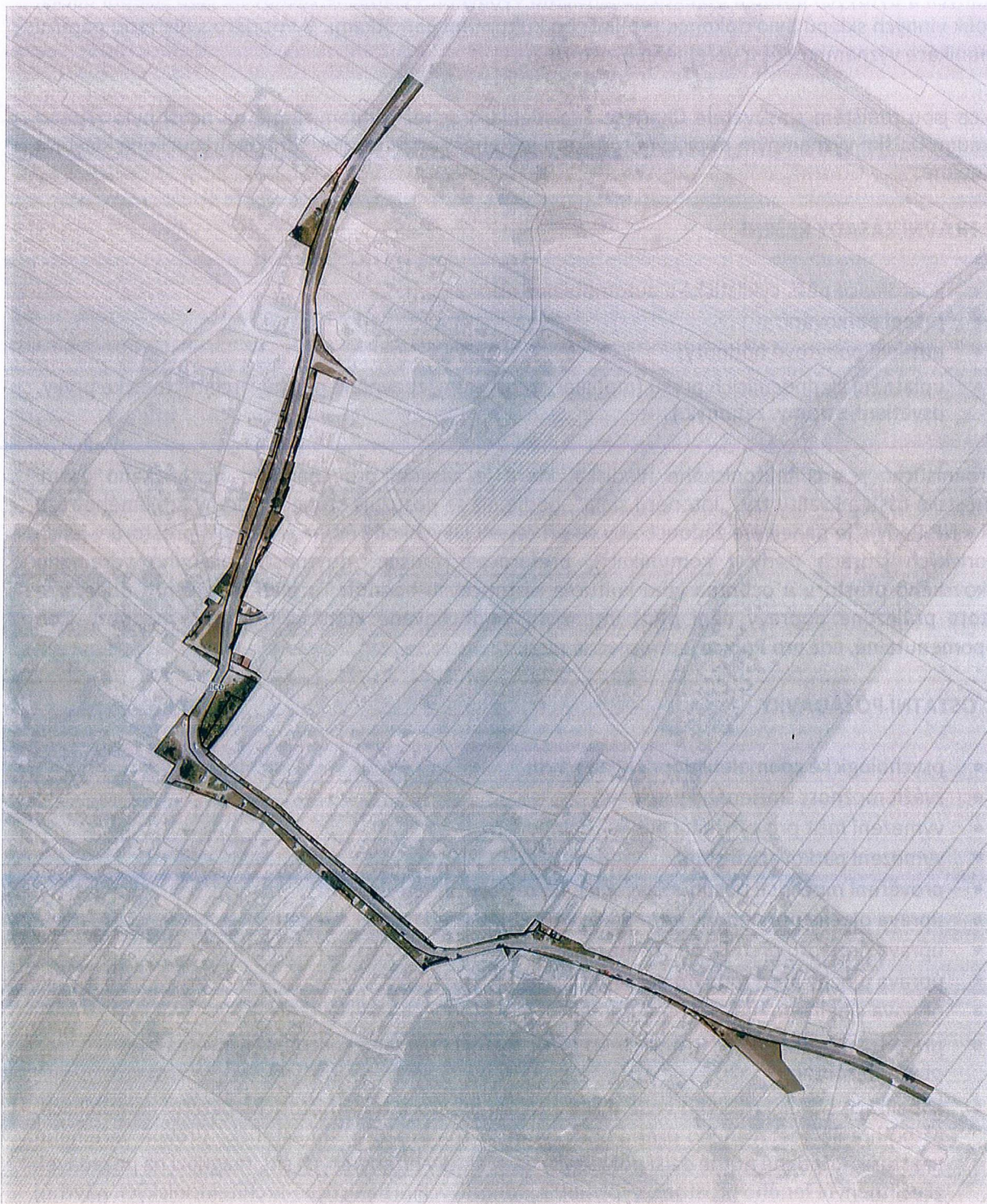
Navržené řešení přinese funkční, vzhledově optimální, provozní, organizační a kompoziční řešení centra příměstské části a bude s respektem přistupovat zejména ke kulturně-historickému významu místa, jeho vazbám na okolí, přírodním podmínkám a potřebám místních obyvatel, turistů, zájmových skupin, spolků a dotčených organizací. Navržené řešení bude dlouhodobě udržitelné, zohledňující nejen pořizovací hodnotu záměru, ale zejména jeho budoucí provoz a péči o veřejné prostranství. Studie bude promyšlena ve všech souvislostech - urbanistických, architektonických, historických, ekologických, technických, ekonomických i provozních.

4. VYMEZENÍ ŘEŠENÉHO ÚZEMÍ

Řešené území je vymezeno v mapové příloze – zvýrazněná část na výkresu územního plánu města Znojmo.



Řešené území je vymezeno v mapové příloze – zvýrazněná část na ortofotu.



5. STÁVAJÍCÍ STAV

Popice jsou jihomoravská vesnice, dnes příměstská část města Znojma, od kterého se nachází asi 5 km jihozápadně. Příměstská část leží v ochranném pásmu Národního parku Podyjí a má velmi silného genia loci díky okolní krajině, významným architektonicky hodnotným budovám a protékajícímu potoku.

Rozšiřující se ulicová náves Popic před kostelem a farou je orientovaná SZ – JV se souvislou zástavbou převážně okapové orientace. Vinné sklepy, nacházející se v záhumenních uličkách, jsou výjimečně zachovalé po obou stranách historického jádra. Historické jádro tvoří selské statky, na které ze severu obce navazuje domkářská zástavba. Půdorysná stopa a prostorová struktura jsou velmi zachovalé.

Popice jsou jednou z mála lokalit, které (až na drobné výjimky) nejsou narušeny poválečnou výstavbou rodinných a bytových domů a objektů občanského vybavení. Výjimečně zachovalé jsou sklepní uličky, několik vinných sklepů bylo dokonce prohlášeno kulturními památkami. V interiéru sídla tvoří páteřní komunikace významnou část veřejného prostoru.

Popice jsou rodištěm spisovatele Charlese Sealsfielda, v jehož rodném domě na návsi bylo zřízeno muzeum. Dalším významným popickým rodákem je Řehoř Lambeck, poslední opat Louckého kláštera ve Znojmě.

6. HLAVNÍ ZÁSADY ŘEŠENÍ

- koordinace pěší, cyklistické a automobilové dopravy;
- řešení parkování;
- posílení pobytové hodnoty;
- uplatnění sjednocujících prvků (mobiliář, infosystém, zpevněné plochy, architektonické prvky, osvětlení, stromy, záhony...)

Z urbanisticko – architektonického hlediska, které je zásadní pro charakter historického území příměstské části a kvalitu tzv. „interiéru sídla“, podle níž se posuzuje stupeň ochrany krajinného rázu obcí v NP Podyjí, je nanejvýše žádoucí, aby se při řešení jakýchkoliv úprav veřejných prostorů v jejich historických jádrech (tedy i komunikací), preferovala funkce „obytnosti“ hlavního veřejného venkovského prostoru a ochrana jeho kulturně historických hodnot. To platí hlavně pro obce, kde hustota průjezdné dopravy není příliš intenzivní, a dochované kulturně-historické hodnoty jsou neopomenutelné, což pro Popice jednoznačně platí.

7. OSTATNÍ POŽADAVKY

- psychologické zpomalení dopravy na návsi;
- zvážit možnost smíšeného provozu;
- vymezení míst pro vyhýbání aut i pěších;
- vymezení parkovacích stání;
- prověření možnosti posunutí autobusové zastávky;
- úprava plochy pro nádoby na separovaný odpad před farním sklepem;
- úprava prostoru před farou včetně vymezení plochy parkovacích stání;
- úprava plochy před rodným domem Charlese Sealsfielda;
- obnova cihelného mostku před domem č. p. 61 (odbočka na Havraníky)
- pro posílení „obytnosti“ historického jádra, by měla být jeho centrální část vyhlášena obytnou zónou;
- kabelizace sítí elektrického vedení NN v celém prostoru trasy historické páteřní komunikace, až po hranici zastavěného území obce, je nezbytná pro zlepšení estetické úrovně veřejného prostoru. Případné nutné další požadavky na přeložky inženýrských sítí, reagující na požadavek zkvalitnění řešeného prostoru, vyplnou z jednotlivých urbanisticko-architektonických návrhů;
- potok revitalizovat v provedení, které je blízké přírodě - břehy potoka obložit přírodním kamenem, koryto potoka zabezpečit před průsakem do podloží (např. jílové těsnění)
- stávající přejezdy k jednotlivým nemovitostem budou řešeny analogicky ke stávajícímu dochovanému stavu, bez zábradlí, s povrchem z přírodního kamene nebo kamenných kostek, případně kamenných odseků;
- v urbanisticko-architektonickém řešení daného prostoru dbát na esteticky kvalitní řešení povrchů zpevněných ploch (např. přírodní kámen, kamenné kostky a odseky);
- zpevněné plochy navrhopvat s maximálním ohledem ke stávajícím stromům a památkám;
- krajinářsky a sadovnický kvalitní celkové řešení veřejné zeleně, vycházející z využití tradičních místních druhů dřevin a rostlin;

- žádoucí je realizace jednostranné stromové aleje (např. výsadba ovocných/ listnatých stromů podél komunikace v úseku od kostela po dětské hřiště);
- ponechat maximum nezpevněných zatravněných ploch
- návrh bude obsahovat veřejný mobiliář a esteticky a funkčně kvalitní veřejné osvětlení se svítidly, která nezatěžují okolí světelným znečištěním.

8. POŽADOVANÝ ROZSAH DOKUMENTACE

Zpracovaná dokumentace bude mít minimálně následující rozsah:

Textová část

- popis a odůvodnění navrhovaného řešení;
- popis organizace dopravy v řešeném území;
- popis vegetace (úpravy stávající zeleně, dosadby...);
- popis materiálového řešení povrchů;
- specifikace navrhovaného mobiliáře.

Výkresová část

- hlavní výkresy urbanistického řešení a schéma inženýrských sítí minimálně v měřítku 1:500, případné detaily i v podrobnějším měřítku dle úvahy zpracovatele;
- perspektivní pohledy popř. vizualizace prostorů:
 - před rodným domem Ch. Sealsfielda;
 - náves s potokem;
 - před farou a kostelem;
 - před č. p 83 s průhledem ke kostelu zachycující boží muka;
 - před provozovnou Serpenta s průhledem na severní část obce.

Procesní náležitosti

- projednání s DO a správci infrastruktur
 - návrh řešení území bude průběžně projednáván s DO (územní plánování, doprava, Správa Národního parku Podyjí...), zápisy z jednání budou součástí průvodní zprávy;
 - veškeré změny vedení TI budou projednány se správci infrastruktur, zápisy z jednání budou součástí průvodní zprávy;
- konzultace se zástupci obce a investora akce
 - návrhy řešení budou průběžně projednávány se zástupci obce, členy komise příměstské části Popice a zástupci Správy a údržby silnic Jihomoravského kraje (oblast Západ – Znojmo).

9. FORMÁLNÍ NÁLEŽITOSTI PŘEDÁNÍ

- tištěná podoba v 6 paré – textová část ve formátu A4, výkresová část ve formě větších příloh ve formátu max. A1;
- digitální podoba – 1x CD – textová část ve formátu PDF a WORD, výkresová část ve formátu PDF a DWG.

10. TERMÍN ODEVZDÁNÍ

V průběhu zpracování bude studie minimálně 2x projednána na pracovní skupině, jejíž personální složení určí objednatel (součástí pracovní skupiny budou 2 zástupci SÚS JMK). Studie bude před odevzdáním odsouhlasena SÚS JMK.

Termín předání zpracované studie a termíny projednání ve stavu rozpracovanosti budou stanoveny ve smlouvě o dílo.

11. POSKYTNUTÉ PODKLADY

- Polohopisné a výškopisné zaměření
- Inženýrské sítě
- Územně analytické podklady
- Katastrální mapa
- Územní plán Znojmo, příp. návrh změny č. 2 územního plánu



Popice – letecký snímek

Znojmo, 21. května 2021

Zpracovala: Ing. arch. Iveta Ludvíková