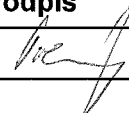
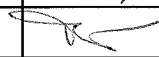
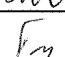




KRAJSKÝ ÚŘAD KRAJE Vysočina

Název dokumentu:	Zpracování geodetických podkladů pro vyhlášení zvláště chráněného území "Staré duby" v k.ú. Plešice		
Oprávněn/pověřen k podpisu:	Zdeněk Chlád		
Schváleno:	Datum:	Č.usnesení:	
Dokument uložen u:			
Počet vyhotovení:	2		
Adresát:	KOVAČKA s.r.o., Studniční 338/27, Žďár nad Sázavou 2		
Smluvní částka: 1)	99950.30		
Odpovědný odbor: 2)	odbor životního prostředí a zemědělství		
Podpis zajistit do:	30.8.2016		

	Pracoviště/pracovník	Datum	Podpis	
Zpracoval:	OŽPZ/Pokorný	15.8.2016		
Projednáno s:				
Právní kontrola:	OPKŽÚ/ TRTÍK	22.8.2016		
Předkládá:	OŽPZ/Horná	15.8.2016	Horná	
Potvrzení příjmu smlouvy do předběžné evidence 3)	OŽPZ/Horná	15.8.2016	Horná	
Zodpovídá:	Příkazce operace:	OŽPZ/Horná	15.8.2016	Horná
	Správce rozpočtu:	OE/Tesařová	10.08.2016	

Poznámka:

Subjekt (IČO: 28326474), se kterým je uzavírána smlouva NENÍ nespolehlivým plátcem dle § 109 od. 3 zákona o DPH; (ověření provedl: pokorný, datum ověření: 15.08.2016 08:57:55):

Vyhotovení záznamu podrobného měření změn pro území navržené přírodní památky "Staré duby" v k.ú. Plešice

Rozpočtová skladba:

Částka s DPH: 99950.30, Datum Od: , Datum do: , Perioda: , ODPA: 3742, ORJ: 6000, ORG: POL: 5169 UZ:

1) Použije se, pokud se jedná o písemnost typu smlouvy, jejímž předmětem je peněžité plnění. Pokud je v košilce více smluv, uvede se částka souhrnná. Pokud se jedná o smlouvu, příp. smlouvy, u níž je peněžité plnění stanoveno částkou za čerpanou jednotku (např. hodinovou sazbu), uvede se částka maximálního rozsahu tohoto plnění. V případě smluv na dobu neurčitou uveďte částku jedné platby.

2) Odpovědným odborem se rozumí odbor, příp. sekce nebo samostatné oddělení, které za písemnost, její vyřízení a správu záležitosti (správu smluvního vztahu) odpovídá.

3) Potvrzuje vždy vedoucí odpovědného odboru (nenahrazuje právní kontrolu).



SMLOUVA O DÍLO

dle ustanovení § 2586 a následujících zákona č. 89/2012 Sb., občanský zákoník (dále jen „občanský zákoník“)

Zpracování geodetických podkladů pro vyhlášení zvláště chráněného území „Staré duby“ v k.ú. Plešice

ID96357
OŽPZ/2016/1/GEO

7747/16

Objednatel: Kraj Vysočina
se sídlem: Jihlava, Žižkova 1882/57, PSČ 587 33
zastoupený: MUDr. Jiřím Běhounkem, hejtmánem kraje
k podpisu smlouvy pověřen: Zdeněk Chlád, člen Rady Kraje Vysočina pro oblast lesního, vodního hospodářství a zemědělství a pro oblast životního prostředí
zástupce pro věci technické: Ing. Jan Pokorný
tel: 564 602 509
e-mail: pokorny.j@kr-vysocina.cz
IČO: 70890749
bankovní spojení: Sberbank CZ, a.s., pobočka Jihlava
číslo účtu: 4050005000/6800

a

Zhotovitel: Kovačka s. r. o.
se sídlem: Studniční 338/27, Žďár nad Sázavou 2, 591 02 Žďár nad Sázavou
zástupce pro věci smluvní: Ing. Jaroslav Kovačka
zástupce pro věci technické: Tomáš Janů
tel: 773 292 118
e-mail: janu@kovacka.cz
IČO: 28326474
DIČ: CZ28326474
bankovní spojení: Komerční banka, a. s.
číslo účtu: 43-4143120227/0100
zápis v obchodním rejstříku: registrace u Krajského soudu v Brně, oddíl C, vložka 61522 (dále jen zhotovitel)

uzavřeli níže uvedeného dne, měsíce a roku tuto smlouvu o dílo (dále jen „Smlouva“)

I.

Předmět Smlouvy

- 1.1 Zhotovitel se zavazuje na svůj náklad a na své nebezpečí pro objednatele provést geodetické práce nezbytné k vyhlášení zvláště chráněného území přírodní rezervace Staré duby v k. ú. Plešice, obec Třebenice (dále též jen „ZCHÚ“), tedy zpracování tabulky seznamů souřadnic jednotlivých vrcholů geometrického obrazce, jak jdou v obrazci za sebou a kterými jsou stanoveny hranice zvláště chráněného území a

hranice ochranného pásma s atributy: číslo bodu, souřadnice – Y (m), souřadnice – X (m), pořadí bodu v obrazci a dalších geodetických podkladů nezbytných dle vyhlášky MŽP č. 64/2011 Sb., o plánech péče, podkladech k vyhlášení, evidenci a označování chráněných území (§ 4 až § 9).

1.2 Geodetickými pracemi se pro potřeby této Smlouvy rozumí:

- vytyčení a zaměření lomových bodů hranic ZCHÚ ve smyslu § 81 a 87 vyhlášky č. 357/2013 Sb. v platném znění, a určení lomových bodů hranic ochranného pásma PR, lomové body hranic ZCHÚ budou určeny v systému S-JTSK,
- určení výměr dotčených parcel, popř. jejich dílů,
- vyhotovení kompletních aktualizovaných seznamů parcel a jejich vlastníků na současně platný stav v katastru nemovitostí.

Předávaný elaborát bude dále obsahovat:

- grafický výstup geodetických prací (grafické znázornění + seznam souřadnic) lomových bodů zvláště chráněného území a jeho ochranného pásma a vypočtenou výměru zvláště chráněného území;
- tabulky seznamu souřadnic jednotlivých vrcholů geometrického obrazce, jak jdou v obrazci za sebou a kterými jsou stanoveny hranice zvláště chráněného území a hranice ochranného pásma s atributy: číslo bodu, souřadnice – Y (m), souřadnice – X (m), pořadí bodu v obrazci;
- přehled katastrálních území a parcelních čísel pozemků dotčených navrhovaným zvláště chráněným územím a přehled katastrálních území a parcelních čísel pozemků dotčených navrhovaným ochranným pásmem (ve smyslu § 4 odst. 1 písm. f) a odst. 2 písm. c) vyhl. č. 64/2011 Sb.);
- kopii současně platné katastrální mapy s podrobným zákresem hranic zvláště chráněného území nebo ochranného pásma (ve smyslu § 4 odst. 4 písm. b) vyhl. č. 64/2011 Sb.);
- kopii Základní mapy ČR ve vhodném měřítku s orientačním zákresem hranic zvláště chráněného území nebo ochranného pásma (ve smyslu § 4 odst. 2 písm. c) vyhl. č. 64/2011 Sb.);
- zákresy hranic zvláště chráněného území a ochranného pásma budou provedeny v souladu s přílohou k vyhlášce č. 357/2013 Sb. (bod 10.3 – poř.č. 2.23 a 2.24, příp. bod 11 – poř.č. 6).
- Uvedení kódu způsobu ochrany u všech pozemků dotčených ZCHÚ a jeho ochranným pásmem

Podklady budou vyhotoveny třikrát v listinné a třikrát v digitální podobě. Digitální podoba na technickém nosiči dat - grafická část též ve formátu shapefile (*.shp, *.shx, *.dbf) a *.dgn s vyplněnými atributovými tabulkami (minimálně atributy číslo bodu pořadí bodu v obrazci), textové a tabulkové přílohy budou zpracovány ve formátu textovém *.txt, *.rtf nebo *.doc, tabulkové části mohou být ve formátu *.xls.

1.3 Délka hranice ZCHÚ je 71,21 hm; vymezení ZCHÚ a jeho ochranného pásma je uvedeno v příloze Smlouvy.

1.4 Součástí díla je provedení veškerých prací a úkonů za účelem kompletního provedení geodetických prací dle předchozích ustanovení této smlouvy včetně například (nikoliv však výlučně):

- a) účast Zhotovitele na kontrolních dnech nebo šetřeních k upřesnění detailu prací, pokud je Objednatel nařídí (za tímto účelem komunikují obě smluvní strany prostřednictvím e-mailových či tel. kontaktů zástupců pro věci technické uvedených v čl. I. této smlouvy);
- b) zadání provádění prací subdodavatelům dle podmínek stanovených v této smlouvě a jejich koordinace;
- c) obstarání veškerých potřebných povolení a souhlasů nutných pro provedení díla dle této smlouvy; zajištění vytýčení veškerých inženýrských sítí a zabezpečení podmínek pro provádění díla stanovených jejich správci, je-li to nezbytné;
- d) likvidace odpadů související s realizací díla (likvidace nebo zpracování odpadu nesmí probíhat na ploše ZCHÚ nebo jeho ochranného pásma).

(Dále jen „**dílo**“)

II.

Termíny realizace díla

2.1 Zhotovitel se zavazuje dokončit dílo, které je předmětem této Smlouvy a předat jej Objednateli bez vad a nedodělků nejpozději do 15. 12. 2016.

III.

Převzetí díla

3.1 Objednatel se zavazuje převzít řádně a včas provedené dílo. Převzetím díla Objednatel se rozumí převzetí geodetických prací se všemi náležitostmi dle bodu 1.2 v terénu, popř. doručení zásilky nebo osobní předání díla objednateli. Objednatel není povinen převzít dílo, pokud není provedeno řádně a včas.

IV.

Cena díla

4.1 Cena je stanovena dohodou jako maximální a nepřekročitelná a činí v konečné výši:

celková cena bez DPH 82.603,60 Kč

DPH 21 % 17.346,70 Kč

cena celkem s DPH 99.950,30 Kč

(slovy: devadesát devět tisíc devět set padesát korun českých třicet haléřů)

(dále jen „cena“).

Případná změna sazby DPH nebude mít vliv na sjednanou výši ceny.

- 4.2 Objednatel neodpovídá za jakékoliv náklady na zhotovení díla přesahující částku dle ustanovení odst. 4.1 tohoto článku. Náklady na zhotovení díla přesahující částku dle ustanovení odst. 4.1 tohoto článku nese Zhotovitel.
- 4.3 Objednatel se zavazuje za dílo provedené řádně a včas dle čl. I. této smlouvy zaplatit cenu uvedenou v čl. IV. bod 4.1 této smlouvy dle sjednaných platebních podmínek.

V.

Platební podmínky

- 5.1 Úhrada ceny díla bude uskutečňována na základě faktury (daňovým dokladem).
- 5.2 Faktura bude Zhotovitelem vystavena do 5 (pěti) dnů po převzetí díla Objednatelem.
- 5.3 Faktura musí obsahovat tyto náležitosti: označení faktury a její číslo, bankovní spojení, číslo účtu, název a sídlo zhotovitele, předmět smlouvy a fakturovanou částku.
- 5.4 Faktura vystavená Zhotovitelem je splatná do 30 dnů po jejím prokazatelném obdržení Objednatelem. Objednatel může fakturu vrátit do data její splatnosti, pokud obsahuje nesprávné nebo neúplné náležitosti či údaje. V době od vrácení faktury po její předání Zhotovitelem lhůta podle tohoto bodu smlouvy neběží.
- 5.5 Úhrada za plnění z této smlouvy bude realizována bezhotovostním převodem na účet zhotovitele, který je správcem daně (finančním úřadem) zveřejněn způsobem umožňujícím dálkový přístup ve smyslu ustanovení § 109 odst. 2 písm. c) zákona č. 235/2004 Sb. o dani z přidané hodnoty, ve znění pozdějších předpisů (dále jen „zákon o DPH“).
- 5.6 Pokud se po dobu účinnosti této smlouvy zhotovitel stane nespolehlivým plátcem ve smyslu ustanovení § 109 odst. 3 zákona o DPH, smluvní strany se dohodly, že kraj uhradí DPH za zdanitelné plnění přímo příslušnému správci daně. Krajem takto provedená úhrada je považována za uhrazení příslušné části smluvní ceny rovnající se výši DPH fakturované poskytovatelem/zhotovitelem/dodavatelem.

VI.

Práva a povinnosti smluvních stran

- 6.1 Zhotovitel je povinen realizovat dílo prostřednictvím odborníků. Zhotovitel je povinen nejpozději do 5 pracovních dnů od podpisu této smlouvy předložit k odsouhlasení objednateli seznam odborníků, kteří se budou podílet na realizaci díla, z nichž alespoň jeden bude s vysokoškolským či středoškolským vzděláním v oboru geodézie a praxí alespoň 5 let v oboru geodézie. Zhotovitel je oprávněn dílo provádět pouze odborníky odsouhlasenými objednatel; jakékoliv změny v tomto seznamu podléhají opět odsouhlasení objednatel.

- 6.2 Zhotovitel uspořádá alespoň 5 pracovních dní před termínem dokončení díla dle čl. I. této Smlouvy u kontrolní den (kontrolní dny), ke kterému (ke kterým) předá v předstihu Objednateli elektronickou verzi dokumentace dle bodu 1.2 této Smlouvy. Objednatel po obdržení elektronické verze návrhu díla stanoví místo a čas kontrolního dne v termínu do 5 pracovních dnů od obdržení elektronické verze návrhu díla.
- 6.3 Objednatel poskytne Zhotoviteli informace a podklady k předmětnému zvláště chráněnému území jen v elektronické podobě a jen pokud je má k dispozici a pokud to licenční ujednání umožňují (jedná se např. základní mapy ČR 1:10 000, ortofotomapy apod.). Jinak platí, že je Zhotovitel povinen si potřebné podklady opatřit sám.
- 6.4 Zhotovitel je při provádění díla povinen postupovat v souladu s podklady a pokyny poskytnutými, či udělenými mu za účelem provádění díla Objednatelem a/nebo jeho zástupcem, jinak při provádění díla postupuje samostatně.
- 6.5 Zhotovitel se zavazuje, že veškeré materiály, data a informace, které mu za účelem plnění této Smlouvy poskytne Objednatel, použije výhradně pro účely plnění této Smlouvy a bude je chránit před zneužitím třetími osobami. Použití těchto materiálů, dat a informací pro jiné účely je možné pouze po předchozím písemném souhlasu Objednatele, a to po celou dobu platnosti této Smlouvy a následně po dobu dalších 5 let.
- 6.6 Zhotovitel potvrzuje, že se při vynaložení veškeré odborné péče seznámil s rozsahem a povahou díla, že jsou mu známy veškeré technické, kvalitativní a jiné podmínky nezbytné k realizaci díla, jakož i veškeré další okolnosti a skutečnosti mající vliv na plnění díla, jakož i na cenu díla, a že je považuje za jednoznačné a vyčerpávající a tedy dostatečné k provedení díla. Současně prohlašuje, že disponuje takovými kapacitami a odbornými znalostmi, které jsou k řádnému a bezvadnému provedení díla nezbytné.

VII.

Vlastnické právo a licenční ujednání

- 7.1 Vlastníkem zhotovovaného díla je Objednatel, a to od samého počátku.
- 7.2 Zhotovitel na základě této Smlouvy poskytuje Objednateli oprávnění k výkonu práva užití díla, za podmínek a v rozsahu dále uvedeném (dále jen „**Licence**“). Objednatel toto oprávnění přijímá v plném rozsahu.
- 7.3 Licence je poskytnuta jako výhradní, a to ke všem v úvahu připadajícím způsobům užití díla v neomezeném rozsahu, tj. bez jakéhokoliv omezení časového, územního, množství či jiného v úvahu připadajícího omezení, na které smluvní strany při uzavírání této Smlouvy nepomyslely a které je v souladu s platnými právními předpisy a v takovém rozsahu, jak je to nutné k dosažení účelu této Smlouvy. Licence zahrnuje zejména následující způsoby užití díla: jeho rozmnožování; rozšiřováním jeho originálu nebo rozmnoženiny; pronájmem jeho originálu nebo rozmnoženiny; půjčováním jeho originálu nebo rozmnoženiny; jeho sdělování veřejnosti, poskytnutí podlicencí třetím

osobám. Objednatel je dále zejména oprávněn dílo upravovat či jinak měnit nebo do něj zasahovat, zpracovat je za účelem vzniku nového díla, spojit je s jiným dílem či je zařadit do díla souborného.

- 7.4 Udělení Licence nezavazuje Objednatele Licenci využít.
- 7.5 Odměna za udělení Licence v rozsahu dle tohoto článku je zahrnuta v ceně díla dle ustanovení čl. IV. odst. 4.1 této Smlouvy.

VIII.

Smluvní pokuty a úrok z prodlení

- 8.1 V případě, že Zhotovitel nezhotoví dílo včas, je Objednatel oprávněn účtovat mu smluvní pokutu ve výši 0,05 % z ceny, a to za každý, i započatý den prodlení.
- 8.2 V případě dodání vadného díla (dílo provedené v dílčím rozporu s článkem I. této Smlouvy) uhradí Zhotovitel Objednateli smluvní pokutu ve výši 10% z ceny. Zaplacením smluvní pokuty není dotčeno právo na náhradu škody.
- 8.3 V případě prodlení objednatel se zaplacením ceny je Zhotovitel oprávněn účtovat Objednateli úroky z prodlení ve výši 0,05 % z ceny, a to za každý, i započatý den prodlení.

IX.

Závěrečná ustanovení

- 9.1 Nedílnou součástí této smlouvy je příloha se zákresem vymezení ZCHÚ a jeho ochranného pásma.
- 9.2 Tato smlouva se uzavírá na dobu určitou, a to do 31. 12. 2016.
- 9.3 Doba platnosti návrhu této smlouvy je omezena na 21 kalendářních dnů od prokazatelného doručení návrhu této smlouvy zhotoviteli.
- 9.4 Pokud návrh smlouvy nebude zhotovitelem akceptován a doručen objednateli v termínu podle předchozí věty, návrh smlouvy zaniká. V případě závažných důvodů je možno požádat o prodloužení termínu podpisu smlouvy Odbor životního prostředí a zemědělství Krajského úřadu Kraje Vysočina. Tato žádost musí být doručena před uplynutím lhůty stanovené v bodě 9.3. této smlouvy
- 9.5 Výběr Zhotovitele byl proveden v souladu s Pravidly Rady Kraje Vysočina pro zadávání veřejných zakázek ze dne 28. 6. 2016 č. 02/16.
- 9.6 Vztahy smluvních stran touto smlouvou blíže neupravené se řídí příslušnými ustanoveními občanského zákoníku a dalšími obecně závaznými právními předpisy České republiky.

- 9.7 Zhotovitel výslovně souhlasí se zveřejněním celého textu této smlouvy včetně podpisů v informačním systému veřejné správy - Registru smluv.
- 9.8 Tato smlouva nabývá platnosti dnem podpisu a účinnosti dnem uveřejnění v informačním systému veřejné správy – Registru smluv. Smluvní strany se dohodly, že zákonnou povinnost dle § 5 odst. 2 zákona č. 340/2015 Sb., o registru smluv splní objednatel.
- 9.9 Tato Smlouva může být měněna pouze formou písemných očíslovaných dodatků podepsaných oprávněnými zástupci obou smluvních stran (tj. pouze statutárními zástupci podle jejich oprávnění vyplývajícího z obchodního rejstříku nebo osobami, které jsou oprávněny jednat ve věcech smluvních a jsou uvedeny v záhlaví Smlouvy).
- 9.10 Smluvní strany prohlašují, že tato Smlouva byla uzavřena podle jejich pravé a svobodné vůle, vážně a srozumitelně, nikoli v tísní a za nápadně nevýhodných podmínek, a že souhlasí s jejím obsahem, což stvrzují svými podpisy.
- 9.11 Tato Smlouva je zhotovena ve dvou vyhotoveních s platností originálu. Objednatel a Zhotovitel obdrží každý po jednom vyhotovení.

V Jihlavě dne 1.9. 2016

KOVAČKA s.r.o.
Studniční 338/27
591 02 Žďár nad Sázavou
IČ: 28326474 DIČ: CZ28326474
tel. 602 472 179


za zhotovitele
Ing. Jaroslav Kovačka
jednatel společnosti

28. 09. 2016

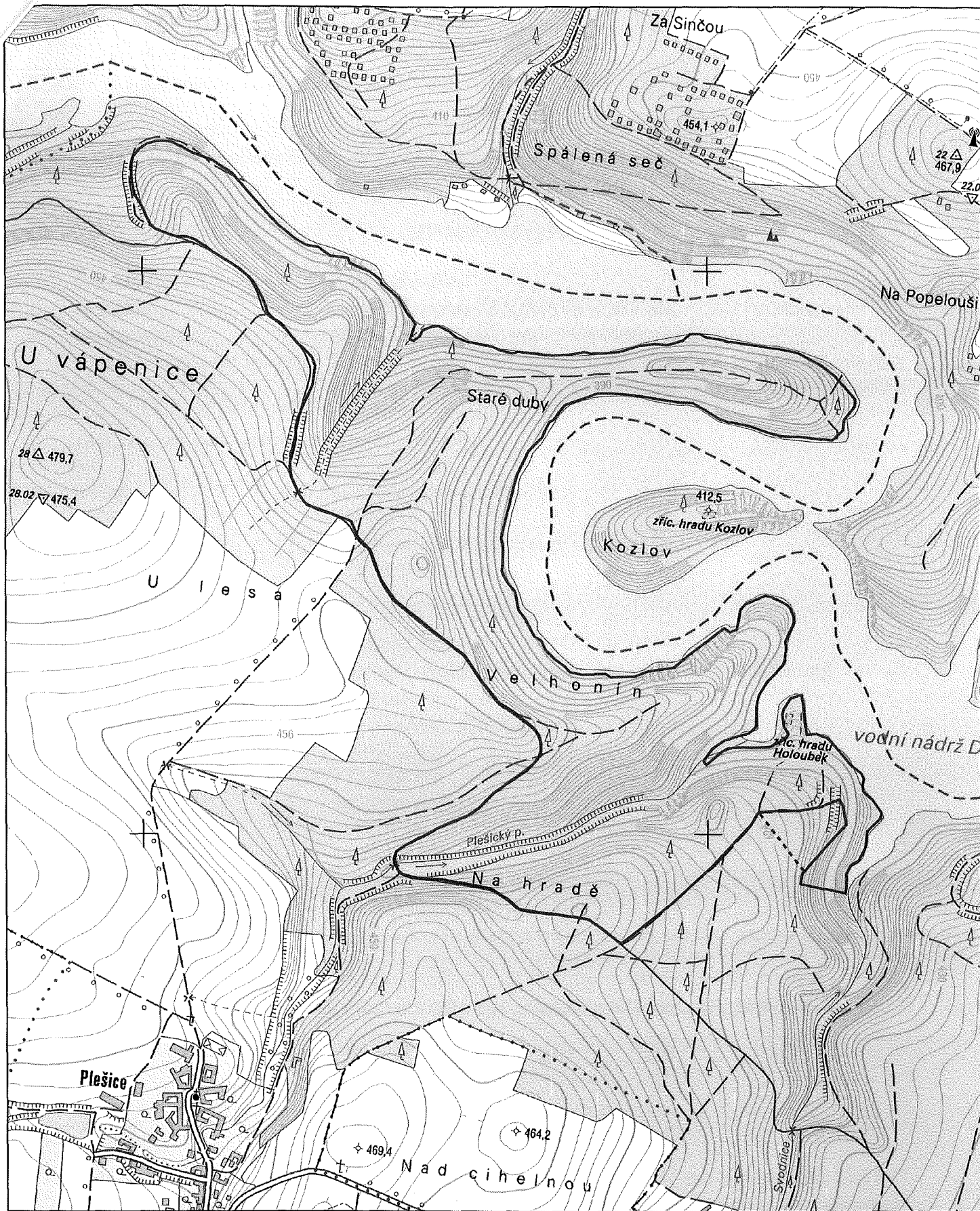
Ve Žďáru nad Sázavou dne.....


Kraj Vysočina
Žižkova 57, 587 33 Jihlava

48


za objednatele
Zdeněk Chlád, radní kraje

Příloha: Vymezení přírodní rezervace Staré duby a jejího ochranného pásma



Legenda

- přírodní rezervace
- Ochranné pásmo

Datové zdroje:
 Data © GIS kraje Vysočina, 2016
 Podkladová data © ČÚZK, 2016
 Mapu zpracoval OŽPZ KrÚ Kraje Vysočina