

**SMLOUVA O UŽÍVÁNÍ A POSKYTNUTÍ SLUŽEB  
SPOJENÝCH S TÍMTO UŽÍVÁNÍM**

**Česká republika – Krajské ředitelství policie Zlínského kraje**

Sídlo: J. A. Bati 5637, 760 01 Zlín  
IČO: 72052767  
DIČ: CZ72052767  
Bankovní spojení: 28036881/0710  
Jednající: Mgr. Ing. Miloš Poloczek, náměstek ředitele krajského  
ředitelství  
Email: krpz.er.sekretariat@pcr.cz  
(dále jen „uživatel“) na straně jedné

a

**Českomoravská myslivecká jednota, z. s., Okresní myslivecký spolek Zlín**

Sídlo/místo podnikání/  
popřípadě místo trvalého pobytu: Fryštácká 495, 763 14 Zlín - Kostelec  
IČO: 67777929  
DIČ: není plátcem DPH  
Zastoupená:  jednatelkou  
Bankovní spojení: Česká spořitelna a.s.  
Číslo účtu: 1400457389/0800  
Kontaktní osoba:   
E-mail:   
Telefon: 

(dále jen „poskytovatel“) na straně druhé

uzavírají ve smyslu ustanovení § 1746 odst. 2 zákona č. 89/2012 Sb., občanský zákoník,  
v platném znění (dále jenom „občanský zákoník“), tuto

**„smlouvu o užívání a poskytnutí služeb spojených s tímto užíváním“**  
(dále jen „smlouva“)

## I.

### Předmět a účel užívání

1. Poskytovatel prohlašuje, že je provozovatelem venkovní střelnice: ČMMJ Okresní myslivecký spolek Zlín (dále jen „střelnice“) na adrese: Fryštácká 495, 763 14 Zlín - Kostelec.
2. Předmětem této smlouvy je užívání objektu střelnice a poskytování souvisejících služeb bližší specifikovaných v čl. II. odst. 2 této smlouvy.
3. Účelem užívání je provádění střeleckého výcviku a výcviku služební tělesné přípravy (dále jen „výcvik“) policistů Krajského ředitelství policie Zlínského kraje (dále jen „KŘP ZLK“).

## II.

### Podmínky užívání

1. Uživatel je povinen zejména:
  - a) Určit před prováděným výcvikem řídicího výcviku, který bude seznámen s Provozním řádem sportovní střelnice, a provede poučení všech zúčastněných osob na výcviku.
  - b) Zajistit dodržování bezpečnostních předpisů a provozního řádu střelnice a užívání všech ochranných pomůcek při výcviku, tj. především chráničů sluchu a chráničů zraku.
  - c) Zabezpečit vlastní zdravotní zajištění jednotlivých střelců.
  - d) Určit konkrétní termíny užívání střelnice, které budou dohodnuty mezi pověřenými pracovníky poskytovatele a uživatele, a to nejpozději jeden den předem, časový rozsah využití střelnice bude minimálně po-čt 8:00 – 16:00.
  - e) Bezodkladně informovat poskytovatele o zrušení dohodnutého termínu.
2. Poskytovatel je povinen zejména:
  - a) Dodržovat zákaz podávání alkoholických nápojů policistům po dobu výcviku, a to v jakékoliv podobě.
  - b) Zajistit dle svých možností na žádost uživatele potřebné vybavení pro výcvik, jakož i vhodné prostory pro uložení materiálu v areálu střelnice, zajistit možnost střelby různými druhy munice - 9 mm Luger, broková munice a munice ráže 5,56 x 45 mm NATO, 4,6x30 mm včetně jejich ekvivalentů.
  - c) V době konání výcviku a střelby umožnit používání sociálního zařízení v areálu střelnice uživatelem.
  - d) Umožnit užívání střelnice uživatelem v termínech dohodnutých dle čl. II odst. 1 d).
  - e) Zajistit minimálně šest (6) střeleckých stanovišť, střelnice musí být schválena z hlediska bezpečnosti a hygieny.
  - f) Typ střelnice – venkovní, s možností pohybu po střelnici při střelbě.
  - g) Vyúčtovat pouze skutečnou dobu užívání objektu a souvisejících služeb.
  - h) Umožnit uživateli sběr uživatelem vystřelených nábojnic do nádob ve vlastnictví uživatele a jejich odvoz.
3. Smluvní strany se dohodly, že sběr uživatelem vystřelených nábojnic zajistí uživatel, a to vždy v rozsahu odpovídajícímu aktuálním klimatickým a povětrnostním podmínkám.

### III.

#### Cena a způsob její úhrady

1. Cena za užívání je sjednána dohodou smluvních stran podle § 2 zák. č. 526/1990 Sb. o cenách, v platném znění a dle cenové nabídky poskytovatele ze dne 10. 11. 2021.  
Cena za užívání 400,- Kč vč. DPH / za 1 hodinu.

**Celková cena za užívání střelnice nepřesáhne 300 000,- Kč vč. DPH (slovy: třístatisickorunčeských).**

**Celková cena je nejvýše přípustným finančním plněním na základě této smlouvy.**

2. Úhrada za užívání střelnice bude provedena na základě faktury, která bude vystavena poskytovatelem čtvrtletně.
3. Faktura (daňový doklad) musí obsahovat náležitosti stanovené právními předpisy, číslo jednací této smlouvy a dále vyčíslení zvlášť ceny bez DPH, zvlášť DPH a celkovou cenu včetně DPH.
4. Poskytovatel je povinen doručit daňový doklad (fakturu) v elektronické podobě do datové schránky uživatele: w6thp3w.
5. Pokud elektronické doručení daňového dokladu (faktury) do datové schránky uživatele není možné či vhodné, lze fakturu doručit v listinné podobě na adresu: Česká republika - Krajské ředitelství policie Zlínského kraje, J. A. Bati 5637, 760 01 Zlín; případně v elektronické podobě na e-mail: krpz.oru.podateln@pcr.cz. Každý e-mail musí obsahovat pouze jeden daňový doklad (fakturu).
6. Smluvní strany se dohodly na lhůtě splatnosti faktury v délce třiceti (30) kalendářních dnů ode dne doručení faktury uživateli na kontaktní adresu uživatele. Cena se považuje za uhrazenou okamžikem odepsání fakturované ceny díla z bankovního účtu uživatele.
7. Uživatel je oprávněn před uplynutím lhůty splatnosti faktury vrátit bez zaplacení fakturu, která neobsahuje náležitosti stanovené touto smlouvou nebo budou-li tyto údaje uvedeny chybně. Poskytovatel je povinen podle povahy nesprávnosti fakturu opravit nebo nově vyhotovit. V takovém případě není uživatel v prodlení se zaplacením ceny. Okamžikem doručení náležitě doplněné či opravené faktury začne běžet nová lhůta splatnosti faktury v délce třiceti (30) kalendářních dnů.

### IV.

#### Povinnost mlčenlivosti

1. Poskytovatel se zavazuje zachovávat ve vztahu ke třetím osobám mlčenlivost o informacích, které při plnění této smlouvy získá od uživatele nebo o uživateli či jeho zaměstnancích a spolupracovnících a nesmí je zpřístupnit bez písemného souhlasu uživatele žádné třetí osobě ani je použít v rozporu s účelem této smlouvy, ledaže se jedná:
  - a) o informace, které jsou veřejně přístupné, nebo
  - b) o případ, kdy je zpřístupnění informace vyžadováno zákonem nebo závazným rozhodnutím oprávněného orgánu.
2. Poskytovatel je povinen zavázat povinností mlčenlivosti podle odstavce 1 všechny osoby, které se budou podílet na poskytování služeb uživateli dle této smlouvy.

3. Za porušení povinnosti mlčenlivosti osobami, které se budou podílet na poskytování služeb dle této smlouvy, odpovídá poskytovatel, jako by povinnost porušil sám.
4. Povinnost mlčenlivosti trvá i po skončení účinnosti této smlouvy.
5. Veškerá komunikace mezi smluvními stranami bude probíhat prostřednictvím osob oprávněných jednat jménem smluvních stran, kontaktních osob, popř. jimi pověřených pracovníků.
6. Jestliže se jakékoli prohlášení poskytovatele ukáže nepravdivým nebo zavádějícím nebo poskytovatel poruší jiné povinnosti této smlouvy, zavazuje se poskytovatel uhradit uživateli smluvní pokutu ve výši 5.000 Kč (slovy: pět tisíc korun českých) za každé jednotlivé porušení povinnosti.

## V.

### Smluvní sankce

1. Jestliže poskytovatel poruší jakoukoli povinnost podle čl. II. odst. 2, zavazuje se poskytovatel uhradit uživateli smluvní pokutu ve výši 1.000,- Kč (slovy: tisíc korun českých) za každé jednotlivé porušení povinnosti.
2. Uživatel je povinen zaplatit poskytovateli za prodlení s úhradou faktury po sjednané lhůtě splatnosti úrok ve výši 0,05% z dlužné částky dle příslušné faktury za každý, byť i započatý, den prodlení.
3. Smluvní pokuta a úrok z prodlení jsou splatné do čtrnácti (14) kalendářních dnů ode dne jejího uplatnění.
4. Zaplacením smluvní pokuty a úroku z prodlení není dotčen nárok smluvních stran na náhradu škody nebo odškodnění v plném rozsahu ani povinnosti poskytovatele plnit své povinnosti dle čl. II. odst. 2 této smlouvy.

## VI.

### Podmínky odstoupení od smlouvy

1. Od smlouvy lze odstoupit, pokud dojde k podstatnému porušení smluvních vztahů a pokud tento úmysl oznámí oprávněná strana druhé straně, a to bez zbytečného odkladu poté, co se o porušení dověděla.
2. Podstatným porušením smlouvy se rozumí, jestliže strana porušující smlouvu věděla nebo mohla vědět, že druhá strana při takovém porušení nebude mít zájem na takovém plnění smlouvy.
3. Za podstatné porušení se považuje zejména:
  - a) opakované neumožnění užívání střešnice pro služební výcvik dle této smlouvy,
  - b) uživatel nesplní své finanční závazky vůči poskytovateli a nebude schopen poskytnout takové záruky, že je splní v náhradním termínu,
  - c) poskytovatel může také odstoupit od smlouvy, jestliže uživatel neposkytne nutnou součinnost a tím způsobí poskytovatelovu neschopnost provést určitý úkon. Odstoupení je však přípustné teprve tehdy, když poskytovatel dohodl s uživatelem písemně novou přiměřenou lhůtu ke splnění závazku a ta neúspěšně uplynula.
4. Uživatel je dále oprávněn od této smlouvy odstoupit v případě, že
  - a) vůči majetku poskytovatele probíhá insolvenční řízení, v němž bylo vydáno rozhodnutí o úpadku, pokud to právní předpisy umožňují;
  - b) insolvenční návrh na poskytovatele byl zamítnut proto, že majetek poskytovatele nepostačuje k úhradě nákladů insolvenčního řízení;



- c) poskytovatel vstoupí do likvidace.
- Účinky každého odstoupení od smlouvy nastávají okamžikem doručení písemného projevu vůle odstoupit od této smlouvy druhé smluvní straně. Odstoupení od smlouvy se nedotýká zejména nároku na náhradu škody, smluvní pokuty a povinnosti mlčenlivosti.
  - Poskytovatel podpisem této smlouvy prohlašuje, že není veden v registru nespolehlivých plátců DPH vedeném Ministerstvem financí ČR. V případě, že je toto prohlášení nepravdivé anebo v případě, že bude poskytovatel dodatečně zapsán v registru nespolehlivých plátců DPH v průběhu účinnosti této smlouvy a nevyrozumí o tom ihned uživatele, má uživatel právo od smlouvy odstoupit, a to v souladu s odst. 5 tohoto článku.

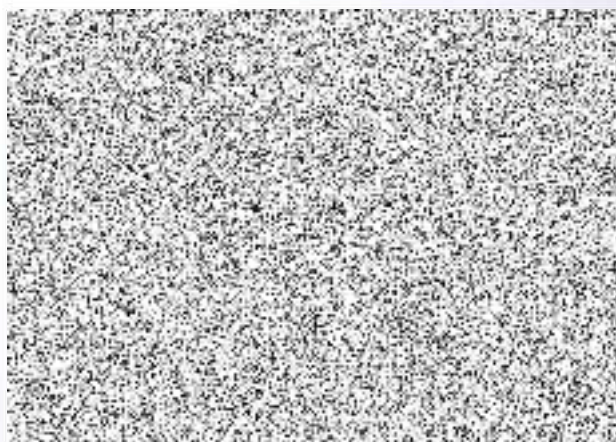
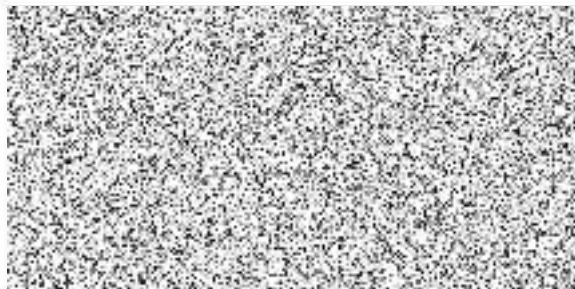
## VII.

### Závěrečná ustanovení

- Smlouva je uzavřena na dobu určitou, a to **s účinností od 1. 1. 2022 do 31. 12. 2023** nebo do vyčerpání částky, uvedené v čl. III. odst. 1 této smlouvy.
- Tuto smlouvu je uživatel povinen uveřejnit prostřednictvím registru smluv v souladu se zákonem č. 340/2015 Sb., o zvláštních podmínkách účinnosti některých smluv, uveřejňování těchto smluv a o registru smluv, ve znění pozdějších předpisů. Smluvní strany se dohodly, že zveřejnění smlouvy zajistí uživatel.
- Uživatel je oprávněn vypovědět tuto smlouvu kdykoliv s třicetidenní (30) výpovědní lhůtou, která počíná běžet prvním dnem následujícím po doručení výpovědi. V takovém případě je poskytovatel povinen učinit již jen takové úkony, bez nichž by mohly být zájmy uživatele vážně ohroženy.
- Vztahy touto smlouvou blíže neupravené se řídí příslušnými ustanoveními občanského zákoníku.
- Případné změny a doplňky této smlouvy mohou být sjednány pouze formou písemného dodatku podepsaného oběma smluvními stranami.
- Tato smlouva je podepsána ve dvou vyhotoveních, poskytovatel i uživatel obdrží po jednom vyhotovení.
- Tato smlouva obsahuje pět (5) stran textu.
- Každá ze smluvních stran prohlašuje, že tuto smlouvu uzavírá svobodně a vážně, že považuje obsah této smlouvy za určitý a srozumitelný, na důkaz čehož připojují smluvní strany k této smlouvě své podpisy.

Ve Zlíně dne - 6. 12. 2021

Za uživatele:



## GENERÁLNÍ PLNÁ MOC

Českomoravská myslivecká jednota, z.s., Okresní myslivecký spolek Zlín,

IČ: 67777929,

se sídlem BOX 34, 76001 Zlín,

jednající [redacted] předsedou pobočného spolku

(dále jen „Zmocnitel“)

**zmocňuje tímto**

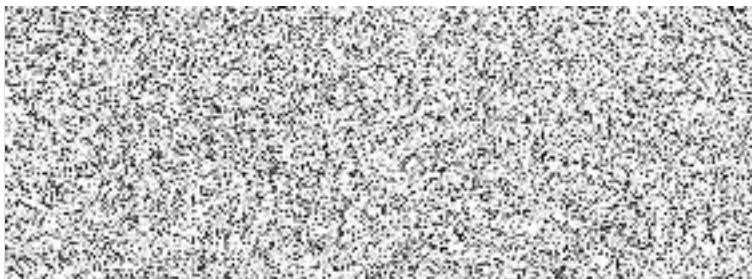


(dále jen „Zmocněnec“)

k tomu, aby zmocnitel v plném rozsahu zastupovala při jednáních s právníky či fyzickými osobami z ČR i ze zahraničí, tak i se všemi úřady státní správy (např. OÚ, MÚ, Magistrát, Katastrální úřad, Stavební úřad, SSSZ, atd.), pojišťovnamy, bankami, soudy na všech úrovních, atd., bez jakýchkoliv omezení činila veškeré právní či obchodní jednání za zmocnitel jeho jménem, kromě těch, které vyžadují ze zákona nebo z jiných obecně závazných právních předpisů zvláštní plnou moc. Zmocnitel dále uděluje, bez jakýchkoliv omezení právo podepisovat jeho jménem všechny typy obchodních či jiných smluv a dokumentů a právních listin.

Předmětná plná moc uděluje zmocněnci právo zcela samostatně jednat ve všech obchodních věcech v rámci obchodního styku s třetí osobou, a to jak s právnickou tak i fyzickou (z ČR i ze zahraničí) pro zmocnitel. Plná moc uděluje zmocněnci právo samostatně jednat za zmocnitel, činit různé nabídky, vystavovat objednávky, faktury, či jiné účetní doklady, uzavírat všechny druhy obchodních smluv, realizovat nákup či prodej movitých či nemovitých věcí, vymáhat pohledávky této společnosti, které má, nebo budu mít za třetí osobou.

Tuto plnou moc zmocnitel uděluje na dobu neurčitou, tj. na dobu potřebnou pro realizaci konkrétního úkolu či dlouhodobého pracovního, či obchodního zadání, jenž je uděleno nadepsanému zmocněnci v rámci jeho zaměstnání na pozici jednatele zmocnitel.



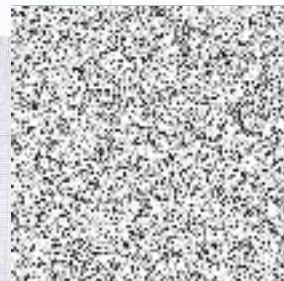
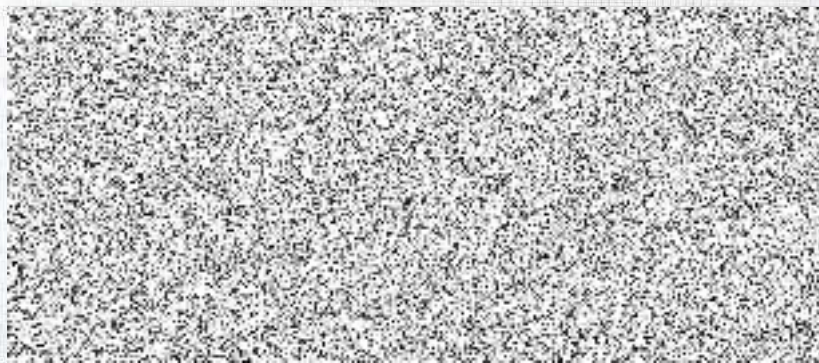
Výše uvedené zmocnění přijímám





Ověřovací doložka pro legalizaci  
Podle ověřovací knihy pošty: Zlín 5

Poř.č.: 76005-0109-0129



Ověřovací doložka pro legalizaci  
Podle ověřovací knihy pošty: Zlín 5

Poř.č.: 76005-0109-0130

