

Správa silnic Královéhradeckého kraje
příspěvková organizace

se sídlem: Na Okrouhlíku 1371/30, Pražské Předměstí, 500 02 Hradec Králové

zastoupená: [REDACTED]

IČO: 709 47 996

DIČ: CZ 709 47 996

Bankovní spojení: [REDACTED]

Zapsaná v obchodním rejstříku vedeném Krajským soudem v Hradci Králové, spisová značka Pr 146

vykonávající vlastnická práva Královéhradeckého kraje

se sídlem: Pivovarské náměstí 1245/2, 500 03 Hradec Králové

IČO: 708 89 546

DIČ: (

na základě zřizovací listiny schválené Zastupitelstvem Královéhradeckého kraje

dne 10. 9. 2009 usnesením ZK/8/434/2009, ve znění pozdějších dodatků

(dále jen "Zástupce")

a

Investor: Ředitelství silnic a dálnic ČR, státní příspěvková organizace

se sídlem: Na Pankráci 546/6, 140 00 Praha 4

IČO: 659 93 390

DIČ: CZ 659 93 390

Zastoupený: [REDACTED]

Bankovní spojení:

č. účtu:

(dále jen "Investor")

uzavírají tuto

S M L O U V U
o právu provést stavbu inženýrské sítě
a omezení užívání nemovitosti

podle ustanovení Zákona 13/1997 Sb.

„O pozemních komunikacích“ ve znění pozdějších předpisů,

v souladu s ustanovením Zákona č. 183/2006 Sb. „Stavební zákon“, ve znění pozdějších předpisů, v kontextu s ustanovením Zákona č. 89/2012 Sb. „Občanský zákoník“ (NOZ)“ ve znění pozdějších předpisů

I.

Předmět smlouvy

Královéhradecký kraj je vlastníkem silničních pozemků (těles silnic), kterým mimo jiné je i silniční pozemek níže uvedené pozemní komunikace, který je svěřen do správy Správě silnic Královéhradeckého kraje, příspěvkové organizaci (**okr. Rychnov nad Kněžnou**).

Investor hodlá vybudovat a provozovat na Pozemku (p.p.č. 5001 a 2985 v k.ú. Rychnov nad Kněžnou, p.p.č. 3251 v k.ú. Slemeno u Rychnova nad Kněžnou a 749/1 v k.ú. Lipovka u Rychnova nad Kněžnou) Stavbu:

„Umístění inženýrských sítí do pozemku silnice II/318, III/3211 a III/3214 v rámci stavby I/14 Rychnov, K. - Obchvat“

2bb) Právo stavby inženýrské sítě a omezení užívání nemovitosti - kauce

Čís. smlouvy: : 9/50/21/0226/Ho/NK

Č. smlouvy RSD: č. sml - 37100-m-253/21

K s.z.: ZN/1497/SS/21

Strana 2 (celkem 7)

Základní parametry omezení užívání dle projektové dokumentace předložené ke stavebnímu řízení						
č.	silnice	stanice	katastr	síť	druh zásahu	rozměr
SO 462	II/318	7,280	Slemeno u Rychnova nad Kněžnou	T	Uložení do nezpevněné krajnice silnice II.tř.	138 bm
SO 304	III/3211	1,110	Rychnov nad Kněžnou	K	1x překop silnice III.tř.(kanalizace) Uložení vod. Vedení do zeleného pásu silnice III.tř.	12 bm 6 bm
SO 430.2				E	1x protlak energ. Vedení Uložení energ. Vedení do zeleného pásu silnice III.tř.	8 bm 9 bm
SO 461				T	Uložení tel. Vedení do zeleného pásu silnice III.tř.	5 bm
SO 301	III/3214	0,950	Lipovka u Rychnova nad Kněžnou	K	1x překop silnice III.tř. (kanalizace) Uložení vod. Vedení do zeleného pásu silnice III.tř.	8 bm 10 bm
SO 302		0,550	Rychnov nad Kněžnou	K	1x překop silnice III.tř. (kanalizace) Uložení do zeleného pásu silnice III.tř.	11 bm 54 bm
SO 434				VO	Uložení energ. Vedení do zeleného pásu silnice III.tř.	87 bm
poznámky		- zasažený sil. pozemek: vozovka, zelený pás - stávající kryt: asfaltobeton				

V pochybnostech platí výlučně oficiální výkazy výměr podle platného výpisu z katastru nemovitostí.

II.

Základní ustanovení

Za podmínek dohodnutých touto smlouvou vzniká:

a) Investorovi Stavby inženýrské sítě

- oprávnění zřízení a provozu Stavby ve veřejném zájmu
- právo zřídit Stavbu v rozsahu vyplývajícím z příslušného rozhodnutí o povolení Stavby a za podmínek stanovených v rozhodnutí o zvláštním užívání
- oprávnění vstupovat (vjíždět) na dotčenou nemovitost, v souladu s ustanovením §1021 Zákona č. 89/2012 Sb., „Občanský zákoník“ (NOZ) ve znění pozdějších předpisů, za účelem zajištění provozu, oprav a údržby Stavby a to jen na nezbytně nutnou dobu
- povinnost udržovat veškerá svá zařízení vystupující do vozovky a vozovku v bezprostředním okolí svého zařízení v takovém technickém stavu, který neomezuje bezpečnost a plynulost silničního provozu a to po celou dobu životnosti Stavby

b) Správě silnic Královéhradeckého kraje, příspěvkové organizaci právo:

- na bezplatné vytýčení technických zařízení investora umístěných v tělese silnice, silničním pozemku a silničním pomocném pozemku
- na uvedení nemovitosti do původního stavu ze strany a na náklady investora podle čl. III. této smlouvy
- od doby zahájení Stavby do doby uvedení nemovitosti do původního stavu na úhradu za užití nemovitosti ke stavebním pracím (ošetřeno samostatnou smlouvou), přičemž právo na náhradu škody vzniklé využíváním dotčené nemovitosti zůstává pro vlastníka nedotčeno

c) Výkon práva a povinnosti bude realizován v režimu podle Zákona č. 13/1997 Sb. „O pozemních komunikacích“ ve znění pozdějších předpisů takto:

- Za omezení běžné činnosti majetkového správce výkonem práv Investora, tj. uložení Stavby do (na, nad) Pozemek a/nebo do tělesa silnice, a za budoucí možné náhrady nákladů a škod bude Zástupci poskytnuta **jednorázová peněžitá vratná kauce** ve výši sazeb dle Sazebníku Královéhradeckého kraje,

Výpočet hodnoty vratné kauce za omezení užívání nemovitosti					
č.	druh zásahu dle odst. I.	měr. jedn.	počet m.j.	Kč/m.j.	úhrada
1	uložení telekomunikačního vedení do nezpevněné krajnice silnice II.tř.	bm	■	■	■
2	3x překop silnice III.tř. (vod. Vedení)	bm	■	■	■
3	uložení do zeleného pás silnice III.tř. (vod. + energ. vedení)	bm	■	■	■
4	1x protlak energ. Vedení (do DN150)	bm	■	■	■
5	uložení tel. Vedení do zeleného pásu silnice III.tř.	bm	■	■	■
t.j. za dotknuté nemovitosti celkem					110 400,00 Kč
koeficient 1,21					23 184,00 Kč
CELKEM (zaokrouhleno)					133 584,00 Kč

- která činí:

Celkem (vratná kauce) = 133 584,- Kč

Sazba veřejný zájem - na základě Postupu Správy silnic Královéhradeckého kraje pro zvláštní užívání silnic, schválených Usnesením Zastupitelstva KHK ZK/7/424/2017

- Stanovenou vratnou kaucí se Investor zavazuje zaplatit na základě vystaveného příjmového poukazu v termínu splatnosti. Příjmový poukaz bude vystaven na základě výzvy ze strany investora a to nejpozději 5 dní před zahájením stavby. Příjmový poukaz není daňový doklad.
- Investor uhradí 100 % vypočtené náhrady formou vratné kauce. Po splnění smluvních podmínek investorem bude 50 % kauce vráceno na základě výsledku protokolárního předání a převzetí stavbou dotčené silnice a/nebo silničního pozemku a/nebo silničního pomocného pozemku od zhotovitele. Zbývajících 50 % částky bude vráceno po uplynutí záruční lhůty uvedené ve smlouvě a odstranění případných závad na základě výzvy investora. V případě, kdy smluvní podmínky nebudou investorem splněny, nebude kauce vrácena a bude zúčtována jako náhrada (nebo její část) za zvláštní užívání, úhrady /nebo její část) nákladů podle § 25 zák. 13/1997Sb., o pozemních komunikacích, náhrada (část náhrady) možné škody či (část) smluvní pokuty.
- Kauce bude uložena na neúročném bankovním účtu a investor nebude požadovat vrácení kauce s úrokem.
- V případě neuhrazení sjednaného finančního plnění nebo neuvedením nemovitosti do provozuschopného stavu dle čl. III. této smlouvy, nebude vlastníkem komunikace vydáno souhlasné stanovisko s kolaudačním souhlasem.
- V případě nedodržení termínu úhrady vratné kauce bude Investorovi účtována smluvní pokuta ve výši **0,05 % ze smluvní částky denně**, nejméně však **100,- Kč** za každý den prodlení a nebude vydáno souhlasné stanovisko s kolaudačním souhlasem.

III.

Uvedení Pozemku nebo tělesa silnice do provozuschopného stavu

- Při provádění stavebních prací musí být dodrženy „Zásady a technické podmínky pro zásahy do povrchů komunikací (včetně havárií) při umísťování inženýrských sítí a staveb podél komunikací“ (příloha č. 2 Postupu, <http://www.sskhk.cz/sluzby/technicke-podminky/>), pokud není smluvně dohodnuto jinak.

- Zásah bude povolen rozhodnutím silničního správního úřadu, který rovněž stanoví přechodné i příp. trvalé dopravní značení.
- Podmínky zásahů a souvisejících záborů silničních pozemků budou upřesněny nájemní smlouvou, uzavřenou min. 1 měsíc před zahájením prací. Stavebník předloží žádost s rozsahem a termíny zásahů (záborů) silničních pozemků, příslušné úhrady dle sazebníku KH kraje budou zaplacený před zahájením prací. Před splněním těchto podmínek je jakákoliv stavební činnost v silničním pozemku nepřijatelná.
- Kromě odsouhlasených a v nájemní smlouvě uvedených případů nesmí Investor výstavby ani přechodně používat jiné silniční pozemky - týká se rovněž skládky materiálu nebo zeminy, manipulace a odstavení mechanismů, zřizování pomocných konstrukcí ap.
- Jako zásylový materiál (pod konstrukcí vozovky) lze použít pouze materiály uvedené v čl.6. TP 146 - vytěženou zeminu z výkopu nelze na zásep použít pokud není uvedena v citovaném čl. 6.
- Stmelené podkladní vrstvy konstrukce musí být provedeny ve větší šířce, než jakou mají pod nimi ležící vrstvy nestmelené, resp. vlastní rýha
- Zůstane-li od okrajů opraveného zásahu k obrubníku nebo jinému okrajovému prvku plocha, jejíž šířka je menší než 1,0m, potom se musí tyto části vozovky úplně obnovit spolu s konstrukcí rýhy a to min. v krytové vrstvě – přesný způsob stanoví Zástupce správce komunikace na místě zásahu.
- V případě odůvodněného nezbytného zásahu do vozovky (napojení kanalizace) není s ohledem na lokální charakter zásahu vyžadována plošná oprava povrchu. Konečná obnova konstrukce vozovky bude v tomto případě provedena způsobem, který je z technického hlediska obdobou původního stavu, tzn. obnovení všech jejích konstrukčních vrstev v souladu s platnými TP a TKP staveb pozemních komunikací, vydaných MDS ČR, přičemž
 - stávající kryt vozovky bude v místě zásahu odříznut do pravidelného tvaru, přesahujícím o 20 cm hrany zásahu (se započtenými přesahy vrstev)
 - ihned po uložení a napojení podzemního zařízení bude provedena provizorní oprava vozovky, tzn. zásep výkopu vhodným, po vrstvách (max. 20 cm) účinně hutněným materiálem (šterkopisek - nesmí být použita původní zemina)
 - povrch zasaženého místa bude dorovnán do úrovně nivelety vozovky a udržován do doby definitivní obnovy komunikace v místě zásahu - s ohledem na nutnost zajištění bezpečného přejezdu (přechodu) bude povrch předmětného úseku komunikace průběžně sledován a zásep dle potřeby i opakovaně neprodleně doplňován, budou odklizeny případné nečistoty z navazujících úseků silnice
 - obnovu konstrukčních a krytových vrstev vozovky provede firma specializující se na tyto práce
 - zemní pláň bude zhutněná dle TP 146 (modul přetvárnosti 50 Mpa), při nepředložení zkoušek hutnění se záruční doba prodlužuje o 12 měsíců
 - spáry budou profíznuty a zalaty flexibilní zalivkou.
- U krajnic budou obnoveny konstrukční vrstvy s konečnou úpravou zhutněnou šterkodrtí nebo vyfrézovaných drtí v příčném sklonu 8 %. V případě, že podélným zásahem v krajnici dojde k narušení stability přilehlé vozovky, které se projeví během Stavby nebo záruční doby (trhlina, deformace ap.), bude oprava poškozené vozovky vždy provedena obnovou všech konstrukčních vrstev narušené části komunikace, obdobnou jako při zásahu do vozovky, včetně plošné opravy krytu.
- Podélné úseky potrubí v silničním pozemku (zelený pás, příkop) budou vedeny v hloubce min. 150 cm při jeho venkovní hranici (min. 100 cm od okraje asfaltového krytu - při nemožnosti dodržení této podmínky bude provedena oprava obdobná jako při zásahu do krajnice).
- Silniční pozemek bude ve všech případech uveden do plně funkčního a estetického stavu, včetně terénních úprav a úklidu, příp. zatravnění.
- Kanalizační šachty nesmí zasahovat do průtočného profilu příkopu, u silničních příkopů bude v původním profilu obnovena bezchybná odvodňovací funkce.
- Po celou dobu provádění prací až do definitivního předání odpovídá Investor plně za bezpečnost účastníků silničního provozu v místě provádění prací a za škody, způsobené jím vlivem zhoršené sjízdnosti (schůdnosti). Rovněž ručí za stav a funkčnost dopravního značení, osazeného dle stanovení příslušného silničního správního úřadu (i příp. objížďka) a nepřetržitý úklid případných nečistot z přilehlých částí komunikace.

- Uložením podzemního vedení ani prováděním zemních prací nesmí být poškozena odvodňovací zařízení komunikace ani omezena jejich funkce - týká se rovněž případného zanesení dešťových vpustí, příkopů, propustků ap. Případné poškození silničního příslušenství během provádění prací bude okamžitě po zjištění ohlášeno Zástupci komunikace a nebude-li při kontrole na místě rozhodnuto jinak, neprodleně uvedeno do bezchybně funkčního stavu.
- Podzemní vedení budou uložena v předepsaných min. hloubkách (elektro = 130 cm, voda = 150 cm, kanalizace = 180 cm).
- Po uložení podzemních zařízení bude silniční pozemek uveden do plně provozuschopného stavu, včetně obnovy profilu příkopu, případně obnovy krajnice v 8 % spádu.
- Před záhozem podzemního zařízení bude Zástupce správce komunikace vyzván ke kontrole jeho hloubkového a směrového uložení, po ukončení prací včetně terénních úprav a úklidu (příp. zatravnění) dotčený úsek silnice protokolárně převezme.
- Výstavbu, provoz a údržbu uvedených inženýrských sítí zajistí jejich Investor majitel (provozovatel) takovým způsobem, který neomezí možnosti údržby silnice. Pokud mu vlastním nedodržením této podmínky vznikne činností údržby silnice škoda, nemá nárok na její uplatnění.

Ode dne protokolárního předání odpovídá Investor Zástupci za vzniklé závady na dotčené nemovitosti po dobu trvání záruční doby **36 měsíců**. V záruční době je Investor povinen odstranit závady do 10 dnů po jejich zjištění nebo oznámení Zástupci, a to buď definitivně, nebo provizorně v závislosti na ročním období a po dohodě se Zástupcem.

IV.

Odstoupení od smlouvy

Smluvní strany se dohodly, že od této smlouvy lze odstoupit pro případ, že:

- 1) Stavbou nedojde k dotčení nebo omezení Pozemku podle této smlouvy
- 2) nedojde k vydání pravomocného rozhodnutí o povolení Stavby a Stavba nebude realizována
- 3) neuhrazení sjednaného plnění dle čl. II. této smlouvy

Odstoupení od smlouvy je účinné dnem doručení oznámení o odstoupení druhé smluvní straně, kdy právní vztah založený touto smlouvou se ruší od samého počátku. O skutečnosti stanovené v čl. IV. bod 1. a 2. je povinen Investor neprodleně písemně Zástupce informovat, podat žádost o vrácení uhrazeného plnění a doložit rozhodné skutečnosti, z nichž bude patrné, že Zástupce je povinen v souladu s touto smlouvou vrátit Investorovi uhrazené finanční prostředky.

Zástupce je povinen vrátit plnění dle této smlouvy nejpozději do 15 dnů ode dne doručení žádosti o odstoupení od smlouvy z důvodů uvedených pod bodem 1. a 2. čl. IV. smlouvy.

V.

Prohlášení Zástupce

Královéhradecký kraj, zastoupený Správou silnic Královéhradeckého kraje, příspěvkovou organizací, touto smlouvou prohlašuje, že vydává Investorovi: **Ředitelství silnic a dálnic ČR, státní příspěvková organizace**

s o u h l a s

s umístěním Stavby v rámci územního řízení, s povolením stavby na ohlášení a s povolením stavby ve stavebním řízení a lze jím prokázat vlastnická či jiná práva k pozemku či Stavbě (podle §§ 86, 105 a 110, Zákona č. 183/2006 Sb. „Stavební zákon“, ve znění pozdějších předpisů) a souhlas s umístěním, provozem Stavby (podle Zákona č. 13/1997 Sb., „O pozemních komunikacích“, ve znění pozdějších předpisů) za účelem vydání příslušných rozhodnutí o umístění a rozhodnutí o realizaci Stavby podle čl. I. a II., na dotčené nemovitosti.

K tomuto účelu Zástupce zmocňuje Investora předložit smlouvu jako vyjádření účastníka v řízeních o umístění a povolení Stavby.

VI. Společná ujednání

Smluvní strany se na společných jednáních dohodly, že Investor po ukončení Stavby může kdykoliv požádat Královéhradecký kraj, cestou Správy silnic Královéhradeckého kraje, příspěvkové organizace, která je zmocněna, v souladu se smlouvou o obstarání služeb spojených se správou nemovitostí kraje, uzavření smlouvy o zřízení věcného břemene na Stavbu.

VII. Registr smluv

1. Tato smlouva včetně jejích případných dodatků podléhá uveřejnění v registru smluv dle zákona číslo 340/2015 Sb., o zvláštních podmínkách účinnosti některých smluv, uveřejňování těchto smluv a o registru smluv (zákon o registru smluv), ve znění pozdějších předpisů (dále jen „zákon o registru smluv“).
2. Smlouvu bez zbytečného odkladu, nejpozději do 30 dnů od uzavření smlouvy, uveřejní Správa silnic Královéhradeckého kraje (dále též „strana povinná“). Při uveřejnění je strana povinná postupovat tak, aby nebyla ohrožena doba zahájení plnění ze smlouvy, pokud si ji smluvní strany sjednaly, případně vyplývá-li z účelu smlouvy. Pro uveřejnění opravy platí ustanovení tohoto článku o uveřejnění obdobně.
3. Smluvní strany prohlašují, že tato smlouva neobsahuje obchodní tajemství, jež by nebylo možné uveřejnit.
4. Strana povinná zajistí, aby při uveřejnění této smlouvy nebyly uveřejněny informace, které nelze uveřejnit podle platných právních předpisů (osobní údaje zaměstnanců, jejich pracovní pozice a kontakty, telefonické i emailové adresy, apod.) a dále, aby byly znečitelněny podpisy osob zastupujících smluvní strany.
5. Tato smlouva nabývá účinnosti dnem uveřejnění v registru smluv v souladu s § 6 odst. 1 zákona o registru smluv.
6. Informace o uveřejnění smlouvy budou k dispozici na <https://smlouvy.gov.cz/>

VIII. Závěrečná ustanovení

1. Dojde-li ke změně vlastnictví k dotčené pozemkové parcele, vstupuje nový nabyvatel do právního postavení vlastníka a je povinen práva a povinnosti vyplývající z této smlouvy při převodu či přechodu vlastnictví dotčené nemovitosti strpět.
2. Investor je povinen práva a povinnosti vyplývající z této smlouvy převést při převodu či přechodu vlastnictví Stavby na nového nabyvatele. Nový nabyvatel je povinen práva a povinnosti vyplývající z této smlouvy převzít a strpět.
3. Podmínky sjednané v této smlouvě lze změnit jen písemnou dohodou - číslovaným dodatkem obou smluvních stran.
4. Tato smlouva je vyhotovena ve **čtyřech** vyhotoveních, každá s platností originálu. Po dvou výtiscích pro každou smluvní stranu.
5. Obě smluvní strany berou na vědomí, že vlastník pozemních komunikací zmocnil Správu silnic Královéhradeckého kraje, příspěvkovou organizaci k zastupování vlastníka v jednání a účasti ve správních řízeních týkajících se zvláštního užívání pozemních komunikací ve vlastnictví Královéhradeckého kraje.
6. Tato smlouva je uzavírána na dobu určitou s účinností ode dne podpisu zástupci obou smluvních stran po dobu fyzické existence stavby.
7. Práva a povinnosti, která touto smlouvou vznikají se řídí dalšími ustanoveními občanského zákoníku a zanikají zrušením stavby.
8. Jednotlivá ustanovení smlouvy jsou oddělitelná v tom smyslu, že neplatnost některého z nich nepůsobí neplatnost smlouvy jako celku. Pokud by se v důsledku změny právní úpravy některá ustanovení smlouvy dostala do rozporu s českým právním řádem (dále jen „kolizní ustanovení“) a předmětný rozpor by působil neplatnosti smlouvy jako takové, bude smlouva posuzována, jakoby kolizní ustanovení nikdy neobsahovala a vztah smluvních stran se bude v této záležitosti řídit obecně závaznými právními předpisy, pokud se smluvní strany nedohodnou na znění nového ustanovení, jež by nahradilo kolizní ustanovení.

9. Účastníci této smlouvy prohlašují, že tato smlouva je jejich shodnou, souhlasnou a svobodnou vůlí a že nebyla uzavřena v tísní nebo za jiných nepříznivých podmínek a na důkaz toho připojují vlastnoruční podpisy.
10. Podpisem bere žadatel na vědomí skutečnost, že oprávněným zájmem organizace je zpracovat osobní údaje za účelem uzavření smlouvy, zajištění interních procesů, plnění právních povinností organizace a případného oslovení žadatele za účelem další komunikace. Zpracováváme tyto osobní údaje: jméno, příjmení, titul, odborná způsobilost k úkonům, datum narození, adresa trvalého pobytu, korespondenční adresa, e-mail, telefon, IČO, DIČ, číslo účtu, údaje z živnostenského listu, podpis, údaje evidované v katastru nemovitostí o vlastníkovi. Osobní údaje zpracovává jen pověřený pracovník, nesmí je předávat třetí osobě a uchovávat v uzamčené místnosti až do doby skartační a archivační lhůty. Tato osoba zachovává o osobních údajích, s nimiž se seznamuje, mlčenlivost. Dále budou dokumenty vyřazeny dle skartačního plánu. Má právo podat stížnost proti zpracování u dozorového orgánu, kterým je Úřad na ochranu osobních údajů.

V Hradci Králové

- 4. 11. 2021

dne:

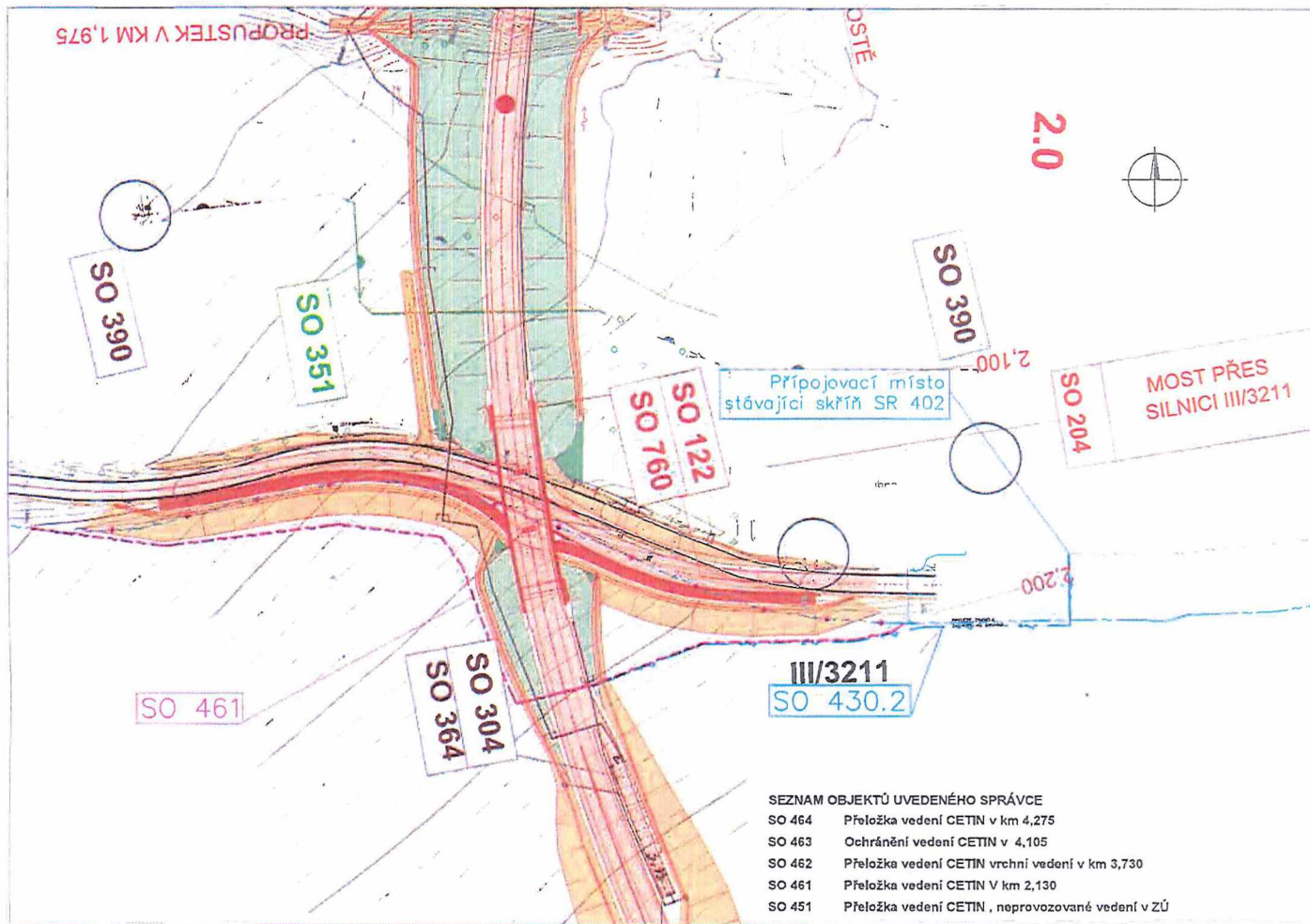
Zástupce:

V Hradci Králové

dne: 22. 10. 2021

Investor:


Správa silnic Královéhradeckého kraje
příspěvková organizace, Na Okrouhlíku 1371/30
500 02 Hradec Králové - Pražské Předměstí
IČO: 709 47 996 (31)



- SEZNAM OBJEKTŮ UVEDENÉHO SPRÁVCE**
- SO 464 Přeložka vedení CETIN v km 4,275
 - SO 463 Ochráněná vedení CETIN v 4,105
 - SO 462 Přeložka vedení CETIN vrchní vedení v km 3,730
 - SO 461 Přeložka vedení CETIN v km 2,130
 - SO 451 Přeložka vedení CETIN , neprovozované vedení v ZÚ

Souhlasíme se stavebním záměrem

Správa silnic Královéhradeckého kraje p.o.
Na Okrouhříku 1371/30, 500 02 Hradec Králové

- 4. 11. 2021

datum

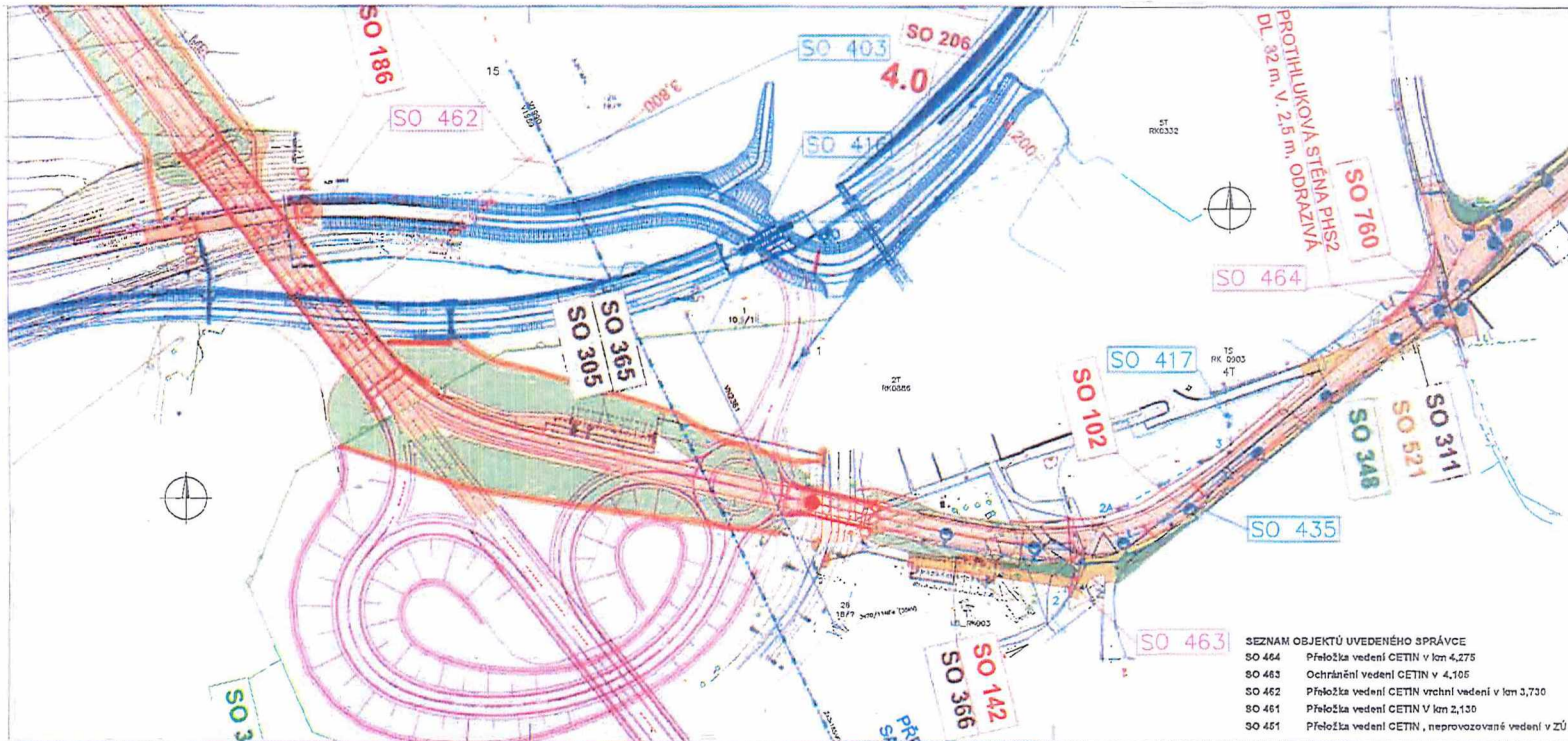
SOUŘADNICOVÝ SYSTÉM: S-JTSK
VÝŠKOVÝ SYSTÉM: Bpv

D.1.4 ELEKTRO A SDĚLOVACÍ OBJEKTY

Uživatel: Ředitelství silnic a dálnic ČR
Správa Hradec Králové
Pouchovská 401, 503 41 Hradec Králové

Objekt: Sdružení NOVA - Valbek, spol. s r.o.
Vaňurova 505/17
460 07 Liberec 3

Zhotovitel:	Vypracoval:	Zař. číslo:	19-LI32-033
	Zař. projednáni:		Datum:
	Techn. kontrola:	Stupeň:	DÚP
	Akce:	Počet termínů:	3x A4
	I/14 RYCHNOV NAD KNĚŽNOU, OBCHVAT	Měřítko:	1:1000
Benátská 12, Liberec 3	Příloha:	C. přílohy:	Plan:
	OBJEKTY VE SPRÁVĚ CETIN a.s. - SITUACE 2	2.5	



SDURÁDNÍOVÝ SYSTÉM: B-TSK

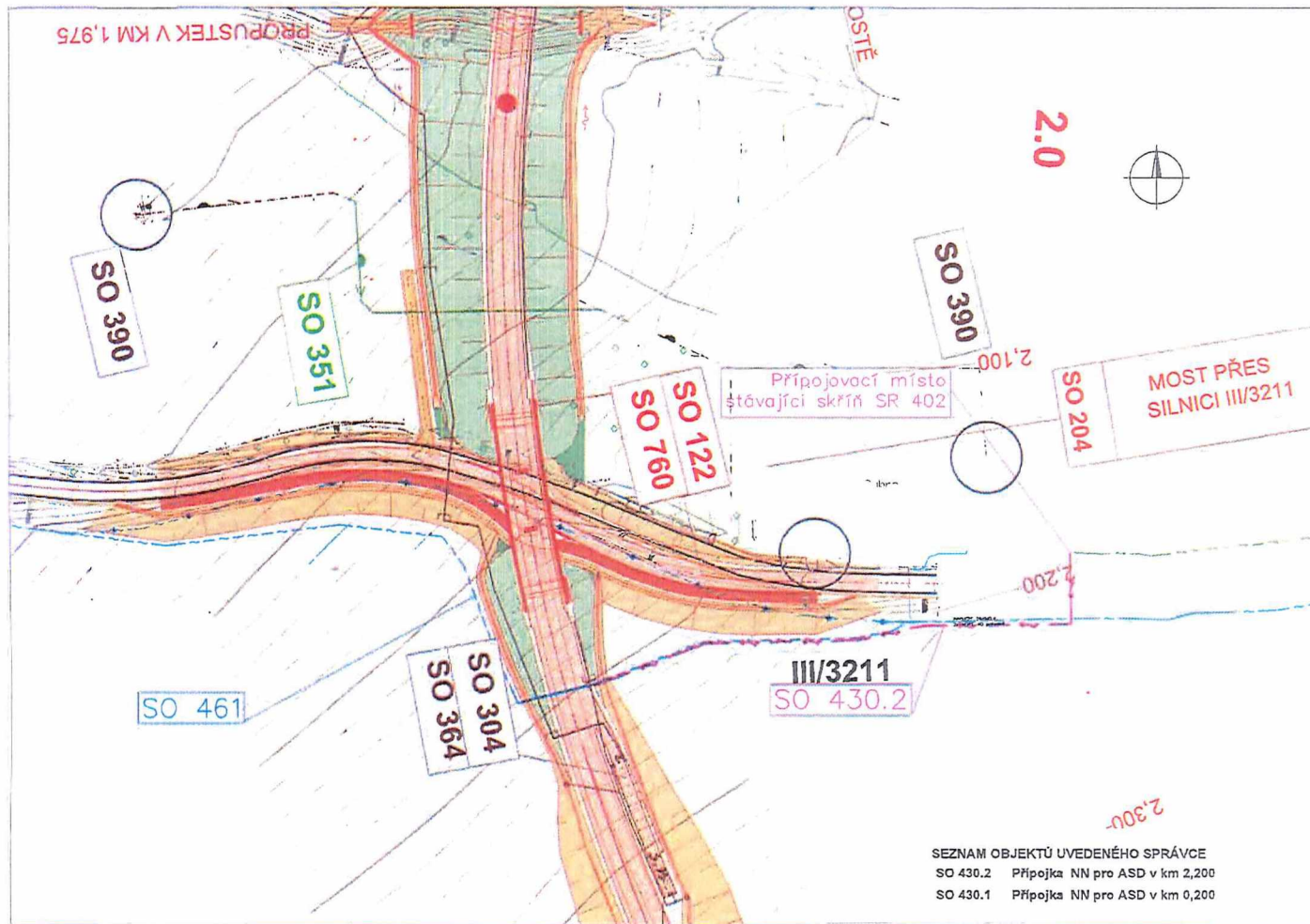
VÝŠKOVÝ SYSTÉM: Bsv

D.1.4 ELEKTRO A SDĚLOVACÍ OBJEKTY

Ředitelství státní a dálnice ČR
Správa Hradec Králové
Paškovská 401, 503 41 Hradec Králové

Sdružení NOVA - Valbeč, spol. s r.o.
Vaňurova 505/17
460 07 Liberec 3

Zakázka:	Výpracováno	Dat. čísel	19.12.2013
	Základní projekt	Datum	05.02.2011
	Techn. řešení	Stupeň	0,00
	Nota	Formátování	4x A4
		Lůžka	1:1000
		Číslo přílohy	Průřez
Průřez 12, Lůžka 3	Příloha	OBJEKTY VE SPRÁVĚ CETIN s.p.a. - SITUACE 3	2,6



SEZNAM OBJEKTŮ UVEDENÉHO SPRÁVCE
 SO 430.2 Přípojka NN pro ASD v km 2,200
 SO 430.1 Přípojka NN pro ASD v km 0,200

Souhlasíme se stavebním záměrem
 Správa silnic Královéhradeckého kraje p.o.
 Na Okrouhlíku 1371/30, 500 02 Hradec Králové
 - 4. 11. 2021
 datum podpis

SOUŘADNICOVÝ SYSTÉM: S-JTSK

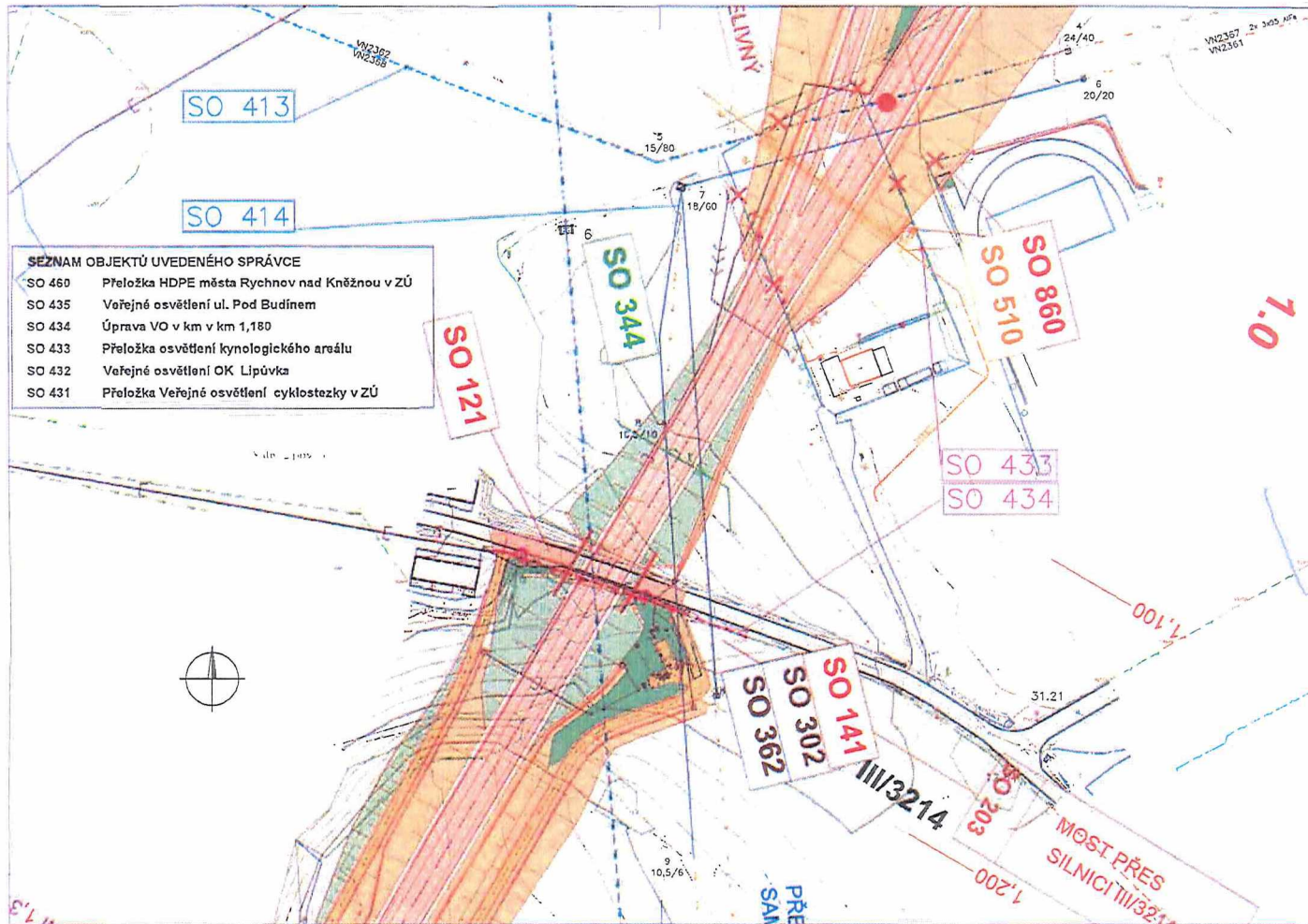
VÝŠKOVÝ SYSTÉM: Bpv

D.1.4 ELEKTRO A SDĚLOVACÍ OBJEKTY

Ředitelství silnic a dálnic ČR
 Správa Hradec Králové
 Poubovská 401, 500 41 Hradec Králové

Sdružení NOVA - Valbek, spol. s r.o.
 Vaňurova 505/17
 460 07 Liberec 3

Zhotovitel:	Vypracoval:	Zak. číslo:	15-UJ33-032	
	Zodp. projektant:	Datum:	05.02.2021	
Barvišská 12, Liberec 3	Tech. kontrola:	Stupeň:	DŮK	
	Akce:	Pracovní formát:	2x A4	
	1/4 RYCHNOV NAD KNĚŽNOU, OBCHVAT	Mříž:	Mříž:	1:1000
		Č. přílohy:	Par:	
Příloha:	OBJEKTY VE SPRÁVĚ ŘSD ČR, - SITUACE 2	2.8		



SEZNAM OBJEKTŮ UVEDENÉHO SPRÁVCE

SO 460	Přeložka HDPE města Rychnov nad Kněžnou v ZÚ
SO 435	Veřejné osvětlení ul. Pod Budínem
SO 434	Úprava VO v km v km 1,180
SO 433	Přeložka osvětlení kynologického areálu
SO 432	Veřejné osvětlení OK Lipůvka
SO 431	Přeložka veřejné osvětlení cyklostezky v ZÚ

SOUŘADNICOVÝ SYSTÉM: S-JTSK

VÝŠKOVÝ SYSTÉM: Bpv

D.1.4 ELEKTRO A SDĚLOVACÍ OBJEKTY

Účastník
Ředitelství silnic a dálnic ČR
 Správa Hradec Králové
 Poučkovská 401, 503 41 Hradec Králové

Zhotovitel
Sdružení NOVA - Valbek, spol. s r.o.
 Vaňurova 505/17
 460 07 Liberec 3

Zhotovitel:	Vypracoval	Zak. číslo	154-133-033
	Zodp. projektant	Datum	03/2021
	Tech. kontrola	Stupeň	DJR
	Atka:	Počet formátů	3x A4
Barvitská 12, Liberec 3	Plocha:	Měřítko	1:1000
		C. přílohy:	Parci:
		1/14 RYCHNOV NAD KNĚŽNOU, OBCHVAT	2,10
		OBJEKTY VE SPRÁVĚ MĚSTA RYCHNOV N/K - SITUACE 2	

SITUACE č. 1
M 1 : 1000

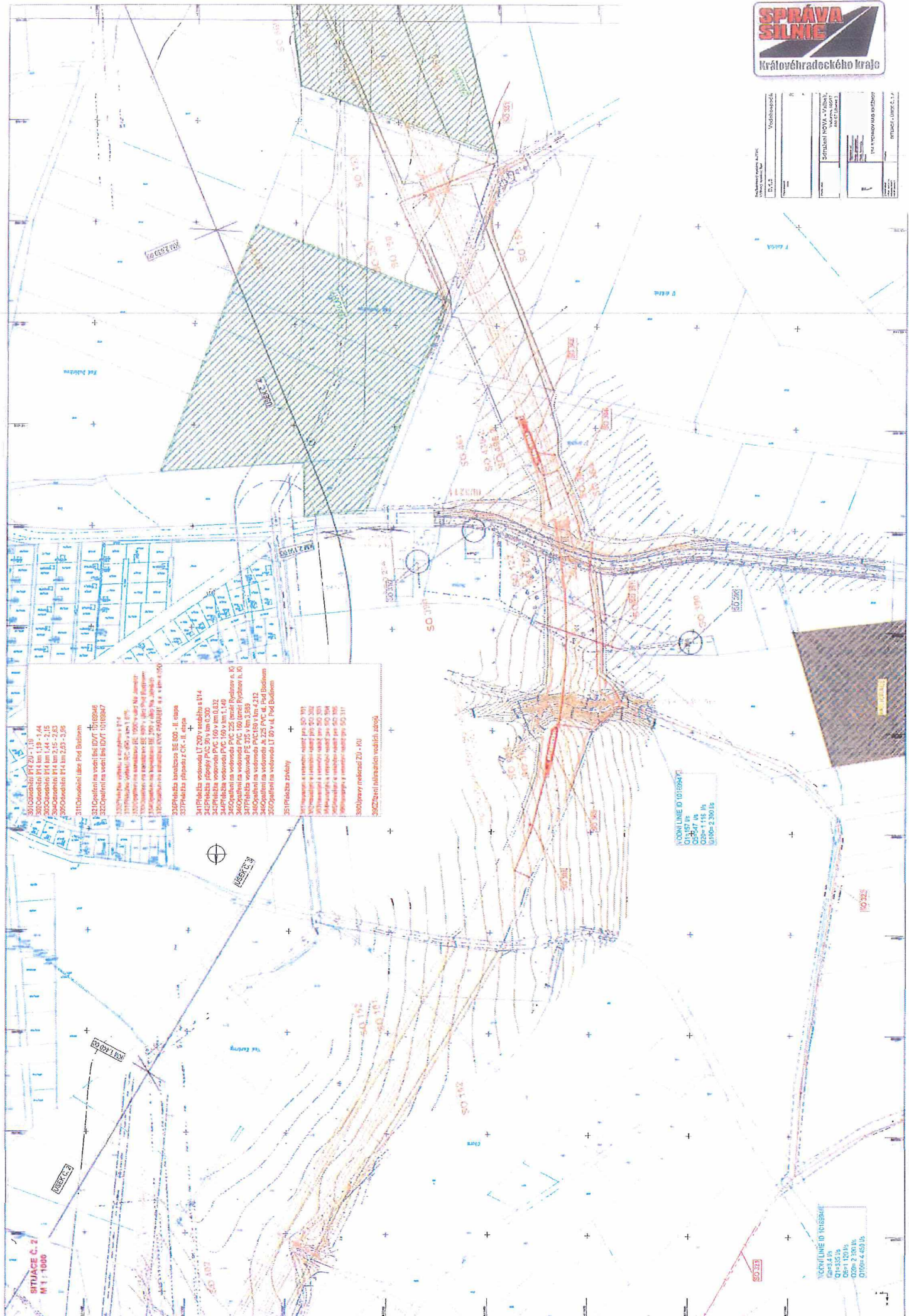
- 301 Odvodnění PZ ŽU - 1,10
- 302 Odvodnění P14 km 1,19 - 1,64
- 303 Odvodnění P14 km 1,64 - 2,15
- 304 Odvodnění P14 km 2,15 - 2,63
- 305 Odvodnění P14 km 2,63 - 3,08
- 311 Odvodnění ulice Pod Budínem
- 321 Opatření na vodní žilě ČOV 10102049
- 322 Opatření na vodní žilě ČOV 10162942
- 100 Průběh výhledu v rozsahu s 64
- 311 Průběh výhledu PČ 600 v km 1,075
- 322 Opatření na kanalizační BE 1000 v ulici Na Zámku
- 330 Opatření na kanalizační BE 800 v ulici Pod Budínem
- 340 Opatření na kanalizační BE 200 v ulici Na Zámku
- 350 Opatření na kanalizační KVN PARAFETE a.s. v km 4,050
- 100 Průběh kanalizační BE 630 - II. etna
- 333 Průběh výhledu s 01 - II. etap
- 341 Průběh vodovodu LT 250 v rozsahu s 114
- 342 Průběh výhledu PVC 80 v km 0,300
- 343 Průběh vodovodu PVC 160 v km 0,832
- 344 Průběh vodovodu PVC 160 v km 1,140
- 345 Opatření na vodovodu PVC 225 (kolem Plynovodu R1)
- 346 Opatření na vodovodu PVC 160 (kolem Plynovodu R1)
- 347 Průběh vodovodu PE 335 v km 3,819
- 110 Opatření na vodovodu PUCT100 v km 4,312
- 160 Opatření na vodovodu PUCT100 ul. Pod Budínem
- 150 Opatření na vodovodu LT 60 v ul. Pod Budínem
- 161 Průběh zřizeny
- 111 Hlavový a rešený nádrž pro SO 301
- 112 Hlavový a rešený nádrž pro SO 302
- 113 Hlavový a rešený nádrž pro SO 303
- 114 Hlavový a rešený nádrž pro SO 304
- 115 Hlavový a rešený nádrž pro SO 305
- 116 Hlavový a rešený nádrž pro SO 311
- 161 Úpravu měřičů ŽU - R1
- 162 Úprava měřičů vodních zdrojů

SOUVISEJÍCÍ STAVBA
'Komunikace III. třídy PZ Lipovka - PZ Solnice

Souhlasíme se stavebním záměrem
Správa silnic Královénradeckého kraje p.o.
Na Okrouhíku 1371/20, 500 62 Mladec nadivové
4. 11. 2021
datum podpis

Souhlasíme se stavebním záměrem	
O.L.S.	Vypracoval: []
Podpis: []	
Sdružení MOVA - Váňa L., LNOB, s.r.o.	
Váňa L. LNOB, s.r.o.	
MVA P. MOVA - Váňa L., LNOB, s.r.o.	
MVA P. MOVA - Váňa L., LNOB, s.r.o.	
MVA P. MOVA - Váňa L., LNOB, s.r.o.	
MVA P. MOVA - Váňa L., LNOB, s.r.o.	

Výkres číslo: D.1.2		Vodohospodárstvo	
Miesto: ...		Miesto: ...	
Výkres číslo: D.1.2		Vodohospodárstvo	
Miesto: ...		Miesto: ...	
Výkres číslo: D.1.2		Vodohospodárstvo	
Miesto: ...		Miesto: ...	
Výkres číslo: D.1.2		Vodohospodárstvo	
Miesto: ...		Miesto: ...	



VODNÁ LÍNIA I/O 10183647
 Q1=87,76
 Q2=111,16
 Q3=115,16
 U100=2,300/16

VODNÁ LÍNIA I/O 10183647
 Q1=87,76
 Q2=111,16
 Q3=115,16
 U100=2,300/16

