

RÁMCOVÁ DOHODA

Název veřejné zakázky: „Dodávka, implementace a technická podpora technologie pro operační řízení útvarů PČR s celostátní působností“

uzavřená v souladu s ustanoveními zákona č. 89/2012 Sb., občanský zákoník, v platném znění (dále jen „občanský zákoník“) a zákona č. 134/2016 Sb., o zadávání veřejných zakázek, v platném znění (dále jen „ZZVZ“) a příslušných ustanovení zákona č. 121/2000 Sb., o právu autorském, o právech souvisejících s právem autorským a o změně některých zákonů, v platném znění (dále jen „autorský zákon“)

Číslo smlouvy objednatele: PPR-26767-14/ČJ-2021-990656

Smluvní strany:

Česká republika – Ministerstvo vnitra

Sídlo: Nad Štolou 936/3, PSČ 170 34, Praha
IČ: 00007064
DIČ: CZ00007064
Zastoupená: Ing. Milanem Grohmannem, náměstkem ředitele Správy logistického zabezpečení PP ČR


Korespondenční adresa (příjemce faktury): Správa logistického zabezpečení Policejního prezidia ČR, Praha 5, Nádražní 16, PSČ: 150 05, P. O. BOX 6

Bankovní spojení: ČNB, č. ú: 5504881/0710

(dále jen „Objednatel“)

a

YOUR SYSTEM, spol. s r.o.

Sídlo: Türkova 2319/5b, Praha 4, PSČ 14900
IČ: 00174939
DIČ: CZ 00174939
Zastoupená: 
Bankovní spojení: UniCreditBank Česká republika, a.s. /381610004/2700
 Obchodní společnost zapsaná v obchodním rejstříku vedeném Městským soudem v Praze, sp. zn. C 72

(dále jen „Dodavatel“)

(společně dále také jen „Smluvní strany“, nebo jednotlivě „Smluvní strana“)

uzavřely níže uvedeného dne, měsíce a roku, tuto Rámcovou dohodu (dále jen „Dohoda“)

PREAMBULE

1. Tato Dohoda je uzavřena na základě výsledků zadávacího řízení uveřejněného na profilu zadavatele, pod číslem jednací PPR-26767/ČJ-2021-990656 (dále též „Veřejná zakázka“), v rámci kterého byla nabídka Dodavatele ze dne 8. 11. 2021 vyhodnocena jako ekonomicky nejvhodnější.
2. Dílčí veřejné zakázky budou zadávány postupem dle ustanovení § 132 ZZVZ, na základě něhož budou s Dodavatelem uzavřeny jednotlivé Prováděcí smlouvy. Tato Rámcová dohoda vymezuje obecné obchodní podmínky v budoucnu uzavřených Prováděcích smluv a uzavírá se s jedním Dodavatelem.

1. PŘEDMĚT DOHODY

- 1.1. Dodavatel se zavazuje poskytnout Objednateli plnění specifikované touto Dohodou a jejími přílohami, dle podmínek a v rozsahu stanoveném Dohodou, resp. Prováděcími smlouvami. Dodavatel na základě Dohody dodá zejména následující plnění:

- Plnění A – Akustické moduly
- Plnění B – IP telefony
- Plnění C – Monitory a příslušenství
- Plnění D – Ostatní hardware
- Plnění E – Software
- Plnění F – Implementační, konfigurační, provozní a konzultační služby

(souhrnně dále též „Předmět plnění“).

- 1.2. Podrobná specifikace Předmětu plnění je uvedena v Příloze č. 1.
- 1.3. Objednatel se za řádně poskytnuté plnění zavazuje Dodavateli zaplatit cenu sjednanou v Dohodě a podrobně specifikovanou v Příloze č. 2 Dohody.

2. POSTUP PŘI UZAVÍRÁNÍ PROVÁDĚCÍCH SMLUV

- 2.1. Na základě této Rámcové dohody budou zadány dílčí veřejné zakázky, výsledkem kterých bude uzavření Prováděcí smlouvy, postupem stanoveným touto Dohodou, a to následujícím postupem:

Objednatel písemně vyzve Dodavatele k podání nabídky. Výzva k podání nabídky musí obsahovat alespoň tyto náležitosti:

- a) identifikační údaje Objednatele;
- b) podrobnou specifikaci požadovaného plnění;
- c) místo a dobu požadovaného plnění;
- d) podpis a označení osoby oprávněné podat výzvu;
- e) číslo výzvy;
- f) lhůtu, způsob a místo pro podání nabídky.

- 2.2. Dodavatel je povinen na základě výzvy k podání nabídky doručit Objednateli ve lhůtě stanovené ve výzvě svou nabídku. Minimální lhůta pro doručení nabídky je 5 dní od doručení výzvy Dodavateli. Nabídka Dodavatele bude obsahovat vyplněný návrh Prováděcí smlouvy, jejíž vzor je uveden v Příloze č. 3 Dohody.

- 2.3. Nabídka Dodavatele nesmí být v rozporu s touto Rámcovou dohodou. Dodavatel není oprávněn navrhnout ve své nabídce smluvní podmínky, které budou pro Objednatele méně výhodné v porovnání s jeho nabídkou v Zadávacím řízení a touto Dohodou.

3. CENA ZA PLNĚNÍ

- 3.1. Objednatel má povinnost zaplatit Dodavateli za řádně poskytnuté plnění sjednanou cenu.
- 3.2. Podrobné určení ceny pro Předmět plnění (tj. Plnění A, B, C, D, E a F) včetně rozpisu cen jednotlivých položek každého plnění, je uvedeno v Příloze č. 2 Dohody.
- 3.3. Celková cena plnění dle Prováděcích smluv uzavřených dle této Dohody (tj. součet smluvních cen uzavřených Prováděcích smluv) nesmí přesáhnout 17 943 606,- Kč bez DPH (slovy: sedmáct milionů devět set čtyřicet tři tisíc šest set šest korun českých) s tím, že ceny jednotlivých druhů plnění za celou dobu trvání této Dohody nesmí přesáhnout jednotkové ceny uvedené v Příloze č. 2 Dohody.
- 3.4. Smluvní strany se dohodly, že cena za plnění dle konkrétní Prováděcí smlouvy je cenou konečnou, nejvýše přípustnou, nepřekročitelnou. Pokud není Rámcovou dohodou stanoveno jinak, sjednaná cena zahrnuje veškeré náklady, které Dodavateli v souvislosti s řádným poskytováním dohodnutého plnění vzniknou, vč. veškerých licenčních poplatků, nákladů na dopravu, cel, nákladů na balení, doručení apod., a jsou v nich zohledněny další vlivy ve vztahu k celkové době plnění dle této Dohody.
- 3.5. Cena plnění bude upravena pouze v případě změny zákonné procentní sazby DPH, a to ode dne účinnosti příslušné změny.

4. PLATEBNÍ PODMÍNKY

- 4.1. Dodavatel vystaví fakturu/daňový doklad (dále jen „faktura“) do deseti (10) dnů ode dne podpisu příslušného závěrečného akceptačního protokolu oběma Smluvními stranami, v příslušné Prováděcí smlouvě může být upraveno, že je Dodavatel oprávněn vystavit fakturu za poskytnuté dílčí plnění, a to vždy za uplynulé kalendářní čtvrtletí, na základě dílčího akceptačního protokolu. V případě, kdy je datem uskutečnění zdanitelného plnění poslední kalendářní den příslušného kalendářního čtvrtletí, to neplatí v posledním čtvrtletí, ve kterém je poskytováno plnění dle Dohody, je datem uskutečnění zdanitelného plnění poslední den poskytnutého plnění v daném čtvrtletí.
- 4.2. Splatnost faktury je 30 dnů od data jejího prokazatelného doručení Objednateli na adresu příjemce faktury uvedenou v Dohodě, s výjimkou případu, kdy faktura doručená v termínu od 10. 12. daného roku do 28. 2. následujícího roku je splatná ve lhůtě 60 dnů od data jejího prokazatelného doručení Objednateli.
- 4.3. Faktura musí obsahovat číslo této Dohody a náležitosti řádného daňového dokladu podle příslušných právních předpisů, zejména pak zákona o dani z přidané hodnoty v platném znění a náležitosti obchodní listiny dle občanského zákoníku. V případě, že faktura nebude mít odpovídající náležitosti nebo nebude vystaven v souladu s touto Dohodou, je Objednatel oprávněn zaslat jej zpět k doplnění Dodavateli, aniž se dostane do prodlení se splatností, lhůta splatnosti počíná běžet znovu od opětovného doručení náležitě doplněné či opravené faktury Objednateli v souladu s odst. 4.2 Dohody.
- 4.4. Fakturovaná částka se považuje za uhrazenou okamžikem odepsání příslušné finanční částky z bankovního účtu Objednatele uvedeného v Dohodě ve prospěch bankovního účtu Dodavatele uvedeného v Dohodě.
- 4.5. Přílohou faktury za poskytnuté plnění je originál akceptačního protokolu podepsaný pověřenými zástupci obou Smluvních stran, jinak Objednatel nebude fakturu Dodavatele

akceptovat. Akceptační protokol obsahuje přehled poskytnutého plnění, tak aby bylo možné poskytnuté plnění jednoznačně identifikovat, a musí obsahovat alespoň:

- označení čísla Dohody a Prováděcí smlouvy;
- předmět poskytnutého plnění;
- datum převzetí, resp. akceptace;
- identifikace osob pověřených akceptační protokol za Smluvní strany podepsat.

4.6. Objednatel neposkytuje Dodavateli finanční zálohy na předmět plnění.

5. DOBA, MÍSTO A PODMÍNKY PLNĚNÍ DODÁVEK

5.1. Místem plnění dle této Dohody jsou lokality Objednatele, které budou Dodavateli specifikovány v konkrétní Prováděcí smlouvě.

5.2. Řádně a včas dodaný Předmět plnění dle odst. 1.1. Dohody, je předán okamžikem akceptace tj. podpisem závěrečného akceptačního protokolu oběma Smluvními stranami, resp. dílčím akceptačním protokolem, pokud to příslušná Prováděcí smlouva stanoví. Podpisu akceptačního protokolu může předcházet akceptační řízení, je-li tak definováno v přílohách Dohody.

5.3. Dodavatel je povinen při předání předmětu plnění Objednateli předat veškerou dokumentaci související s předmětem plnění, a to zejména technickou dokumentaci, včetně detailního popisu dodaného řešení, návody na obsluhu a údržbu, záruční listy, uživatelský manuál, a to v českém jazyce.

5.4. Termíny plnění činí pro všechna plnění (tj. Plnění A, B, C, D, E a F) do 12 týdnů od účinnosti Prováděcí smlouvy, nedohodnou-li se Smluvní strany jinak v konkrétní Prováděcí smlouvě.

6. ZÁRUČNÍ PODMÍNKY A ODPOVĚDNOST ZA VADY

6.1. Dodavatel zaručuje a odpovídá za to, že předané plnění odpovídá sjednané specifikaci, je bez faktických a právních vad.

6.2. Dodavatel poskytuje Objednateli záruku na Předmět plnění na dobu, tak jak bude specifikováno v jednotlivých Prováděcích smlouvách a v zadávacích podmínkách veřejné soutěže. Zárukou přejímá Dodavatel závazek, že dodané plnění bude po tuto dobu způsobilé pro použití ke smluvenému, jinak k obvyklému účelu, a že si zachová smluvené, jinak obvyklé vlastnosti. Objednatel je povinen záruční vady oznámit Dodavateli neprodleně od jejich zjištění. Záruční doba neběží po dobu, po kterou trvá vada, za kterou odpovídá Dodavatel, a to od doby oznámení vady Objednatelem až do jejího úplného odstranění Dodavatelem. Dodavatel je povinen odstranit vadu dle podmínek specifikovaných v jednotlivých Prováděcích smlouvách.

6.3. Dodavatel odpovídá za to, že plněním této Dohody nebude zasaženo do práv třetích osob, a to včetně práv k předmětům duševního vlastnictví.

6.4. Záruka za plnění se nevztahuje na případy a situace, které potenciálně nastanou v důsledku legislativních nebo provozně-technických změn nezávislých na vůli Smluvních stran oproti podmínkám sjednaným touto Dohodou.

6.5. Dodavatel neodpovídá za vady plnění způsobené vyšší mocí, neoprávněným zásahem či opomenutím Objednatele nebo třetí osoby na straně Objednatele v rozporu s dokumentací, písemně prokazatelně předanými doporučeními výrobce nebo Dodavatele.

6.6. Plnění má vady, jestliže nebylo dodáno v souladu s touto Dohodou. Za vady se považují i vady v návodech k použití, dokladech a dokumentech.

- 6.7. Objednatel uplatní požadavek na odstranění vady na helpdesk Dodavatele uvedený v konkrétní Prováděcí smlouvě, nedohodnou-li se Smluvní strany jinak.
- 6.8. Uplatněním nároku z odpovědnosti za vady není dotčen nárok Objednatele na náhradu újmy.
- 6.9. Veškeré činnosti související s odstraněním vady činí Dodavatel sám na své náklady (včetně nákladů na dopravu) v součinnosti s Objednatelem tak, aby svými činnostmi neohrozil nebo neomezil činnost Objednatele.
- 6.10. V případě opravy zařízení, které obsahuje paměťové médium, které bylo součástí předmětu plnění, tak jednotlivá paměťová média zůstávají po dobu opravy zařízení ve vlastnictví a v držbě Objednatele. V případě závady na paměťovém médiu se Dodavatel zavazuje nahradit nefunkční zařízení novým paměťovým médiem s tím, že vadné paměťové médium zůstává ve vlastnictví a v držbě Objednatele.

7. SANKCE

- 7.1. V případě prodlení Dodavatele s poskytnutím plnění dle této Dohody vzniká Objednateli nárok na smluvní pokutu ve výši 0,20 % z celkové ceny nedodaného plnění s DPH dle příslušné Prováděcí smlouvy, a to za každý den prodlení, pokud není v Přílohách č. 1 a 3 uvedeno jinak.
- 7.2. V případě prodlení Objednatele s úhradou řádně vystavených a doručených faktur, je Dodavatel oprávněn požadovat zákonný úrok z prodlení.
- 7.3. Smluvní strany se dohodly, že závazek zaplatit smluvní pokutu nevylučuje právo na náhradu újmy, a to v rozsahu, který přesahuje částku smluvní pokuty. Není-li stanoveno jinak, zaplacení jakékoliv sjednané smluvní pokuty nezbujuje povinnou Smluvní stranu povinností splnit své závazky.
- 7.4. Úrok z prodlení a Smluvní pokuta je splatná ve lhůtě 30 dnů od dne doručení písemné výzvy oprávněné Smluvní strany k její úhradě povinnou Smluvní stranou, není-li ve výzvě uvedena lhůta delší.

8. PODDODAVATELÉ

- 8.1. Dodavatel je oprávněn poskytovat plnění dle této Dohody prostřednictvím poddodavatele pouze v rozsahu, v jakém si toto právo vyhradil v rámci podání nabídky v zadávacím řízení na Veřejnou zakázku, a pouze prostřednictvím tam uvedených poddodavatelů. Ve všech ostatních případech je Dodavatel oprávněn poskytovat plnění prostřednictvím poddodavatele pouze s předchozím písemným souhlasem Objednatele.
- 8.2. Za plnění poddodavatelů Dodavatel odpovídá jako za své plnění, včetně odpovědnosti za důsledky vzniklé.

9. MLČENLIVOST A DŮVĚRNÉ INFORMACE

- 9.1. Smluvní strany se zavazují, že nezpřístupní třetí osobě důvěrné informace, okolnosti a údaje, které se dozvěděly nebo získaly v souvislosti s realizací předmětu plnění této Dohody, ani je neposkytnou jiným osobám bez předchozího výslovného souhlasu druhé Smluvní strany.
- 9.2. Za důvěrnou informaci se rovněž považuje obchodní tajemství ve smyslu občanského zákoníku.
- 9.3. Informace poskytnuté Dodavatelem Objednateli v souvislosti s realizací předmětu plnění této Dohody se považují za důvěrné, pouze pokud na jejich důvěrnost Dodavatel Objednatele předem písemně upozornil a Objednatel Dodavateli písemně potvrdil svůj závazek zachovávat důvěrnost těchto informací. Pokud jsou důvěrné informace Dodavatele poskytovány

v písemné podobě anebo ve formě textových souborů na elektronických nosičích dat (médiích), je Dodavatel povinen upozornit Objednatele na důvěrnost takového materiálu též jejím vyznačením alespoň na titulní stránce nebo přední straně média.

- 9.4. Smluvní strany se v této souvislosti zavazují poučit veškeré osoby, které se na jejich straně budou podílet na plnění této Dohody, o výše uvedených povinnostech mlčenlivosti a ochrany důvěrných informací a dále se zavazují vhodným způsobem zajistit dodržování těchto povinností všemi osobami podílejícími se na plnění této Dohody.
- 9.5. Za důvěrné informace Objednatele se dále bezpodmínečně považují veškerá data, která obsahuje systém Objednatele, která do něj mají být, byla nebo budou Dodavatelem, Objednatelem či třetími osobami vložena, i data, která z něj byla získána. Bez ohledu na ostatní ustanovení této Dohody jsou za důvěrné informace Objednatele považovány též zdrojové kódy systému Objednatele, jejichž poskytnutí třetí osobě by mohlo ohrozit bezpečnost dat Objednatele v tomto systému. Za tímto účelem se Dodavatel zavazuje na výzvu Objednatele podepsat s Objednatelem a s každou osobou, která se podílí na plnění Dohody a seznamuje se s interními dokumenty Objednatele, zejména z pohledu architektury, architektury ICT, analýzy a stavu ICT prostředí Objednatele, bezpečnosti ICT a systémů Objednatele, tvorby bezpečnostních dokumentací a souvisejících analýz, smlouvu o mlčenlivosti „NDA“.
- 9.6. Bez ohledu na výše uvedená ustanovení se za důvěrné nepovažují informace, které:
- a) se staly veřejně známými, aniž by jejich zveřejněním došlo k porušení závazků Smluvní strany či právních předpisů;
 - b) měla přijímající Smluvní strana prokazatelně legálně k dispozici před uzavřením této Dohody, pokud takové informace nebyly předmětem jiné, dříve mezi Smluvními stranami uzavřené smlouvy o ochraně informací;
 - c) jsou výsledkem postupu, při kterém k nim přijímající Smluvní strana dospěje nezávisle a je to schopna doložit svými záznamy nebo důvěrnými informacemi třetí strany;
 - d) po podpisu této Dohody poskytne přijímající Smluvní straně třetí osoba, jež není omezena v takovém nakládání s informacemi.
- 9.7. Právo užívat, poskytovat a zpřístupnit důvěrné informace mají Smluvní strany pouze v rozsahu a za podmínek nezbytných pro řádné plnění práv a povinností vyplývajících z této Dohody.
- 9.8. Ujednání této Dohody upravující ochranu důvěrných informací se nevztahují na skutečnosti, které je nutno zveřejnit, poskytnout nebo sdělit dle platných právních předpisů včetně práva EU nebo závazného rozhodnutí oprávněného orgánu.
- 9.9. Ukončení účinnosti této Dohody z jakéhokoliv důvodu se nedotkne ustanovení tohoto článku Dohody a účinnost včetně ustanovení o sankcích přetrvává bez omezení i po ukončení účinnosti této Dohody.
- 9.10. V případě porušení povinností dle tohoto článku č. 9 Dohody je Dodavatel povinen zaplatit Objednateli smluvní pokutu ve výši 500 000,- Kč za každé porušení.
- 10. ÚČINNOST DOHODY A ODSTOUPENÍ**
- 10.1. Rámcová dohoda se uzavírá na dobu určitou, a to na tři (3) roky od účinnosti Dohody, nebo do vyčerpání celkové ceny plnění (tj. součet jednotlivých fakturovaných/smluvních cen dle uzavřených Prováděcích smluv) dle toho, která skutečnost nastane dříve. Skončení účinnosti této Dohody nemá vliv na účinnosti jednotlivých, již uzavřených Prováděcích smluv.

- 10.2. Ukončením účinnosti této Dohody nejsou dotčena ustanovení Dohody týkající se převodu vlastnického práva a užívacích práv, nároků z odpovědnosti za vady, nároků z odpovědnosti za újmu a nároků ze smluvních pokut, ustanovení o ochraně informací, ani další ustanovení a nároky, z jejichž povahy vyplývá, že mají trvat i po zániku účinnosti této Dohody.
- 10.3. Rámcovou dohodu resp. Prováděcí smlouvu lze dále ukončit následujícími způsoby:
- a) písemnou dohodou Smluvních stran, jejíž součástí bude i vypořádání vzájemných závazků a pohledávek;
 - b) písemným odstoupením jedné Smluvní strany doručeným druhé Smluvní straně v souladu s touto Dohodou.
- 10.4. Každá ze smluvních stran může od této Dohody resp. Prováděcí smlouvy odstoupit v případech stanovených touto Dohodou nebo zákonem, zejména pak dle ust. § 1977 a násl. a ust. § 2002 a násl. občanského zákoníku. Účinky odstoupení od Dohody Prováděcí smlouvy nastávají dnem doručení oznámení o odstoupení příslušné Smluvní straně.
- 10.5. Smluvní strany jsou oprávněné odstoupit od této Dohody resp. Prováděcí smlouvy i pro nepodstatné porušení smlouvy dle příslušných ustanovení občanského zákoníku. V případě nepodstatného porušení smluvní povinnosti, může druhá Smluvní strana od Dohody odstoupit poté, co strana, která se dopustila nepodstatného porušení smluvní povinnosti, svoji povinnost nesplní ani v dodatečně přiměřené lhůtě, kterou jí druhá Smluvní strana poskytl.
- 10.6. Objednatel je dále oprávněn odstoupit od Dohody resp. Prováděcí smlouvy, jestliže bylo vydáno rozhodnutí o úpadku Dodavatele v insolvenčním řízení nebo Dodavatel sám podá dlužnický návrh na zahájení insolvenčního řízení; Dodavatel vstoupí do likvidace nebo dojde k jinému byť jen faktickému podstatnému omezení rozsahu jeho činnosti, který by mohl mít negativní dopad na jeho způsobilost plnit závazky podle této Dohody.
- 10.7. Objednatel má právo odstoupit od Dohody resp. Prováděcí smlouvy také tehdy, pokud Dodavatel přestane splňovat podmínky základní a profesní způsobilosti nebo technické kvalifikace stanovených v zadávacích podmínkách na realizaci této Veřejné zakázky.

11. KOMUNIKACE SMLUVNÍCH STRAN, OPRÁVNĚNÉ OSOBY

- 11.1. Veškerá komunikace mezi Smluvními stranami bude probíhat prostřednictvím oprávněných osob stanovených zákonem, touto Dohodou resp. Prováděcí smlouvou nebo jimi pověřených zástupců. Osoby oprávněné podepsat příslušné akceptační protokoly budou určeny v konkrétní Prováděcí smlouvě.
- 11.2. Kromě zákonných zástupců Smluvních stran, další kontaktní osoby oprávněné jednat ve věcech plnění poskytovaného dle této Dohody:

- 11.3. V případě, že dojde ke změně oprávněných osob nebo kontaktních údajů u nich uvedených, jako je e-mail, tel., apod., povinná strana doručí písemné oznámení o této změně druhé Smluvní straně bez zbytečného odkladu.

12. LICENCE

- 12.1. V případě, že předmětem plnění dle Dohody je i plnění, které naplňuje znaky autorského díla dle zákona č. 121/2000 Sb., o právu autorském, o právech souvisejících s právem autorským a o změně některých zákonů (dále jen „autorský zákon“), a jedná se o tzv. standardní software, řídí se poskytovaná licence standardními licenčními podmínkami dodaného softwarového produktu s tím, že Objednatel má nevýhradní, přenosné, časově a územně neomezené právo

užít autorské dílo ke všem způsobům užití v souladu s účelem Dohody, pokud není v Dohodě stanoveno jinak.

13. **OBEČNÁ USTANOVENÍ**

- 13.1. Dodavatel je povinen postupovat s odbornou péčí, podle nejlepších znalostí a schopností, sledovat a chránit oprávněné zájmy Objednatele a postupovat v souladu s jeho pokyny nebo s pokyny jím pověřených osob. Dodavatel je povinen upozorňovat Objednatele v odůvodněných případech na případnou nevhodnost pokynů Objednatele.
- 13.2. Dodavatel se zavazuje upozornit Objednatele na všechny okolnosti, které by mohly vést při plnění Dohody k omezení činností nebo ohrožení chodu Objednatele, zejména pak ve vztahu k jím používaným produktům, zařízení, programovému vybavení a prostředí.
- 13.3. Dodavatel je povinen upozornit Objednatele na potenciální rizika vzniku škod a včas a řádně dle svých možností provést taková opatření, která riziko vzniku škod zcela vyloučí nebo (pokud je nelze zcela vyloučit) v maximální možné míře sníží. Jde-li o zamezení vzniku škod nezapříčiněných Dodavatelem, má Dodavatel právo na úhradu nezbytných a účelně vynaložených nákladů odsouhlasených předem Objednatelem.
- 13.4. Dodavatel je povinen upozorňovat Objednatele včas na všechny hrozící vady či výpadky svého plnění, jakož i poskytovat Objednateli veškeré informace, které jsou pro plnění Dohody nezbytné a neprodleně oznámit písemnou formou Objednateli překážky, které mu brání v plnění předmětu Dohody a výkonu dalších činností souvisejících s plněním předmětu Dohody.
- 13.5. Objednatel i Dodavatel se dále zavazují sdělit či poskytnout bez zbytečného odkladu druhé Straně veškeré nezbytné přístupy k věcným i technickým informacím, kterých je nezbytně zapotřebí k provedení řádného plnění ze strany Dodavatele.
- 13.6. Dodavatel je povinen po celou dobu plnění dle této Dohody mít v platnosti veškerá oprávnění, licence a certifikáty ke všem činnostem dle této Dohody.
- 13.7. Dodavatel při plnění této Dohody nebude mít přístup k reálným datům. Veškeré ladící a testovací práce musí být provedeny na testovacích datech, která Objednatel poskytne Dodavateli nebo si je Dodavatel zajistí a odsouhlasí jejich validitu pro účely testování s Objednatelem.
- 13.8. Dodavatel není oprávněn připojovat jakákoli vlastní zařízení nebo zprostředkovávat jakýkoli logický přístup do ICT infrastruktury Objednatele, pracující s reálnými daty. V případě stavu, kdy Objednatel a Dodavatel společně odstraňují závadu v předmětu díla nebo v datech, je možný přístup k reálným datům jen pod dohledem odpovědného pracovníka Objednatele a jen za účelem odstranění závady.

14. **ZÁVĚREČNÁ USTANOVENÍ**

- 14.1. Tato Dohoda je podepsána elektronicky a nabývá účinnosti dnem uveřejnění v registru smluv dle zákona č. 340/2015 Sb., o zvláštních podmínkách účinnosti některých smluv, uveřejňování těchto smluv a o registru smluv (zákon o registru smluv).
- 14.2. Tato Dohoda nesmí být postoupena bez předchozího písemného souhlasu druhé Smluvní strany, nebo být součástí projektu přeměny dle Zákona č. 125/2008 Sb., o přeměnách obchodních společností a družstev, bez předchozího písemného souhlasu druhé Smluvní strany.
- 14.3. Smluvní strany nemají zájem, aby nad rámec výslovných ustanovení této Dohoda byla jakákoliv práva a povinnosti dovozovány z dosavadní či budoucí praxe zavedené mezi

stranami či zvyklostí zachovávaných obecně či v odvětví týkajícím se předmětu plnění dle těchto smluv, ledaže je stanoveno jinak. Vedle shora uvedeného si Smluvní strany potvrzují, že si nejsou vědomy žádných dosud mezi nimi zavedených obchodních zvyklostí či praxe.

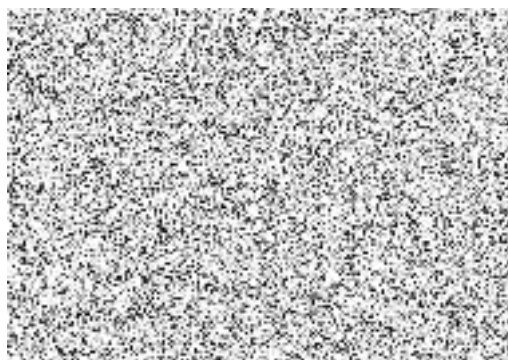
- 14.4. Smluvní strany vylučují aplikaci ustanovení § 557 občanského zákoníku na tuto Dohoda.
- 14.5. Práva Objednatele vyplývající z této Dohoda či jejího porušení se promlčují ve lhůtě 10 let ode dne, kdy právo mohlo být uplatněno poprvé.
- 14.6. Dodavatel přebírá podle § 1765 občanského zákoníku nebezpečí změny okolností, zejména v souvislosti s cenou za poskytnuté plnění, požadavky na poskytované plnění a licenčními podmínkami výrobce.
- 14.7. Ukáže-li se některé z ustanovení této Dohoda zdánlivým (nicotným), posoudí se vliv této vady na ostatní ustanovení Dohody obdobně podle ust. § 576 občanského zákoníku.
- 14.8. Všechny spory vyplývající z právního vztahu založeného touto Dohodou a v souvislosti s ním, budou řešeny podle obecně závazných právních předpisů České republiky a soudy České republiky.
- 14.9. Tato Dohoda může být měněna pouze formou číslovaných písemných dodatků. Za písemnou formu nebude pro tento účel považována výměna e-mailových či jiných elektronických zpráv.
- 14.10. Zadávací podmínky zadané Veřejné zakázky a smluvní podmínky sjednané touto Dohodou jsou bezvýhradně závazné pro Prováděcí smlouvy. Při zadávání zakázek formou Prováděcích smluv na základě této Dohody, Smluvní strany nesmí provádět podstatné změny v podmínkách stanovených v této Dohodě.
- 14.11. Nedílnou součástí této Dohody jsou následující Přílohy:
- Příloha č. 1 – „Specifikace Předmětu plnění“
 - Příloha č. 2 – „Specifikace ceny za předmět plnění“
 - Příloha č. 3 – „Vzor prováděcí smlouvy“

Objednatel:



Ministerstvo vnitra – Česká republika
 Ing. Milan Grohmann
 náměstek ředitele Správy logistického zabezpečení
 Policejního prezidia ČR

Dodavatel:



Specifikace předmětu plnění veřejné zakázky

Dodávka, implementace a technická podpora technologie
pro operační řízení útvarů Policie České republiky
s celostátní působností

Obsah

1. SEZNAM ZKRATEK	3
2. OBECNÉ POŽADAVKY A VYMEZENÍ PŘEDMĚTU PLNĚNÍ	4
2.1. CÍL SLEDOVANÝ UZAVŘENÍM RÁMCOVÉ DOHODY	4
3. RÁMCOVÁ DOHODA	4
3.1. POŽADOVANÁ PLNĚNÍ.....	4
3.1.1. <i>Požadovaná doba trvání Rámcové dohody a záruční doba</i>	<i>4</i>
3.2. POŽADAVKY NA PLNĚNÍ.....	5
3.3. PLNĚNÍ A – AKUSTICKÝ MODUL	6
3.4. PLNĚNÍ B – IP TELEFON S DOPLŇUJÍCÍM TLAČÍTKOVÝM MODULEM.....	9
3.5. PLNĚNÍ C – MONITORY A RAMENA PRO JEJICH UCHYCENÍ.....	9
3.5.1. <i>Plnění C1 – monitor velikosti 37,5“ a rozlišením QHD.....</i>	<i>9</i>
3.5.2. <i>Plnění C2 – monitor velikosti 30“ a rozlišením WQXGA</i>	<i>10</i>
<i>Monitor musí fyzickým rozměrem výšky bez stojanu odpovídat výšce bez stojanu monitoru Plnění C1.</i>	
<i>Maximální odchylka fyzického rozměru je 15 %</i>	<i>10</i>
3.5.3. <i>Plnění C3 – Rameno pro uchycení monitoru C1</i>	<i>10</i>
3.5.4. <i>Plnění C4 – Rameno pro uchycení monitoru C2</i>	<i>10</i>
3.6. PLNĚNÍ D – OSTATNÍ HW	11
3.6.1. <i>Plnění D1 – RACK 19“</i>	<i>11</i>
3.6.2. <i>Plnění D2 – UPS 2200VA</i>	<i>11</i>
3.6.3. <i>Plnění D3 – Switch L2, 24 portů GigE PoE, 4x1G SFP.....</i>	<i>11</i>
3.6.4. <i>Plnění D4 – CE Směrovač L2,L3</i>	<i>12</i>
3.7. PLNĚNÍ E – SW KOMPONENTY	13
3.8. PLNĚNÍ F – IMPLEMENTAČNÍ, KONFIGURAČNÍ, PROVOZNÍ A KONZULTAČNÍ SLUŽBY (VARIABILNÍ ČÁST)	14
3.8.1. <i>Rámcová specifikace činností.....</i>	<i>14</i>
3.9. SLA (VARIABILNÍ ČÁST)	16
3.9.1. <i>Definice termínů pro účely SLA.....</i>	<i>16</i>
3.9.2. <i>Časová definice SLA.....</i>	<i>16</i>
3.9.3. <i>Helpdesk.....</i>	<i>16</i>
3.9.4. <i>Kategorie vad.....</i>	<i>16</i>
3.9.5. <i>Smluvní sankce.....</i>	<i>17</i>

1. Seznam zkratk

HW	Hardware
SW	Software
IOS	Integrované operační středisko
PČR	Policie České republiky
SLA	Service Level Agreement

2. Obecné požadavky a vymezení předmětu plnění

Předmětem Rámcové dohody je poskytování řešení sestávajícího se z HW, SW, provozní podpory a služeb, které jsou potřeba pro realizaci, provoz a podporu technologie pro operační řízení pracovišť Zadavatele.

2.1. Cíl sledovaný uzavřením Rámcové dohody

Plně funkční systém operačního řízení na pracovištích Zadavatele ve standardu IOS PČR.

3. Rámcová dohoda

3.1. Požadovaná plnění

Vzhledem ke komplexnosti požadavku Zadavatele na zařízení a služby spojené s realizací a vybudováním operátorských pracovišť, jsou předmětem plnění této Rámcové dohody všechna základní zařízení a služby potřebné pro realizaci předmětu plnění, která nelze realizovat prostřednictvím jiných Rámcových dohod Zadavatele. Z těchto důvodů se Rámcová dohoda člení na dílčí části, resp. dílčí plnění dle jednotlivých typů potřebných zařízení a služeb.

Rámcová dohoda se dělí na jednotlivá plnění dle následující tabulky, a to buď uvedených parametrů nebo technologicky vyspělejších:

Plnění	Předmět
Plnění A	Akustický modul
Plnění B	IP Telefon s doplňujícím tlačítkovým modulem
Plnění C	Monitor
Plnění D	Ostatní HW
Plnění E	SW komponenty
Plnění F	Implementační, konfigurační, servisní a konzultační služby

3.1.1. Požadovaná doba trvání Rámcové dohody a záruční doba

Požadovaná doba trvání Rámcové dohody jsou **3 roky**.

Záruka na všechny dodané zařízení a komponenty je požadována 3 roky.

3.2. Požadavky na Plnění

Jako součást Plnění A, B, C, D, bude požadována základní implementace (pokud nebude v prováděcí smlouvě uvedeno jinak), jejímž předmětem budou tyto činnosti:

- vybalení zařízení a s tím související zajištění ekologické likvidace veškerého obalového materiálu,
- fyzická instalace v místě plnění určeného v prováděcí smlouvě,
- základní funkční instalace / oživení,

Instalace Plnění E a implementace, konfigurace a plnohodnotné zprovoznění Plnění A, B, C, D, E bude realizováno prostřednictvím požadavku uvedeného v prováděcí smlouvě (prostřednictvím Plnění F).

Dodavatel se zavazuje, že bude schopen u Plnění A, B, C, D (podle sériových čísel či jiných produktově unikátních značení) v případě žádosti Zadavatele prokázat, že tento předmět plnění nebyl v minulosti již dodán žádnému jinému koncovému spotřebiteli. Dodaná zařízení musí být tedy nová, nepoužitá, určená pro oficiální distribuci v České republice a zároveň musí být podporována jejich výrobcem, včetně dostupnosti náhradních dílů, a to vše minimálně po dobu jejich požadované záruční lhůty.

V případě, že dokončení registrace zařízení / aplikačního řešení u výrobce vyžaduje součinnost Zadavatele, bude toto provedeno v rámci činnosti základní implementace a v součinnosti s pracovníky určenými Zadavatelem. Tímto budou pracovníci Zadavatele seznámeni s fungováním a způsoby zadávání požadavků na podporu přímo u výrobce. Bude stažena a aplikována poslední (aktuální) verze firmware pro dané zařízení, pokud ovšem známá a publikovaná bezpečnostní doporučení nedoporučují danou verzi neinstalovat. V případě, že licenční klíče jsou generovány výrobcem přes portál zákazníka, budou vygenerovány a staženy příslušné licence. Dodavatel předá příslušné licenční klíče (pokud dodávané zařízení nebo jeho součást takové obsahuje) jak v tištěné podobě, tak v elektronické podobě na médiu archivační kvality.

3.3. Plnění A – Akustický modul

Zařízení je určené k digitalizaci zvuku a směrovanému přenosu digitalizovaných paketů do počítačových sítí. Podporuje integraci vybraných speciálních funkcí připojených periférií. Tvoří jádro pracoviště jednoho operátora. Neobsahuje žádné rotující ani vibrující prvky. Připojuje se k němu hlasitá hovorová souprava (stolní mikrofon a pár aktivních reproduktorů nebo audiolišt v počítačových monitorech), náhlavní hovorová souprava drátová nebo bezdrátová, telefonní přístroj ve funkci hovorového kodeku a ovládací stolní skříňka. Kromě obousměrné digitalizace audiosignálů radioprovozu podporuje i digitální záznam telefonních hovorů a umožňuje do probíhajícího telefonního hovoru vyslat volbu DTMF, pokud tuto funkci neplní telefonní ústředna. V hlavní hovorové cestě se telefonní audio přenáší analogově. Operátor si může vybrat, zda nasměruje audio z radioprovozu do hlasité soupravy a audio telefonie do náhlavní soupravy nebo naopak. U bezdrátové náhlavní soupravy lze vyzvednout hovor tlačítkem na této soupravě. Je možno také vyzvánět do nevyzvednuté bezdrátové náhlavní soupravy, jako upozornění na přichodící hovor. Modul umožňuje i přehrávání akustické signalizace, kterou není možno regulací hlasitosti zcela utlumit a dále umožňuje reprodukci zvuku z externích zdrojů, např. televizorů. Umožňuje připojení sloupového „majáku“ (až čtyřbarevného), který signalizuje stav / zatížení operátora. Jas majáku je nastavitelný v 256 krocích. Akustický modul zajišťuje akustickou a optickou indikaci ztráty datového spojení pracoviště a trvalé odbavení výstrahy.

Z hlediska mechanického a elektrického provedení je požadováno:

- 19“ provedení o výšce 1U a hloubce max. 250 mm s možností výsuvu na ližinách
- bezhlučné provedení
- vestavěný zdroj 230 V/50 Hz
- veškeré připojovací prvky (konektory) na čelním panelu jednotky:
 1. připojení LAN (Ethernet 1 Gbit/s)
 2. připojení telefonního přístroje
 3. připojení a řízení náhlavní soupravy
 4. připojení externího audiosignálu
 5. připojení aktivní reprosoustavy
 6. připojení ovládacího panelu s mikrofonem, jedním regulačním prvkem hlasitosti pro náhlavní soupravu, dvěma regulačními prvky hlasitosti pro hlasitou soupravu (pravý a levý kanál), přípojným bodem pro připojení drátové náhlavní soupravy a klíčovacím tlačítkem.

Z hlediska kompatibility s užívaným řídicím software je požadováno zpracování následujících

vstupů:

- mechanické klíčovací tlačítko /nožní pedál s ošetřením zákmitů
- kontakt náhlavní soupravy, signalizující její stav (pro vyzvednutí/zavěšení hovoru prostřednictvím náhlavní soupravy)

výstupů:

- přepnutí režimu hlasité a tiché soupravy
- připojení/odpojení mikrofonního signálu do radiostanice
- připojení/odpojení mikrofonního signálu do telefonního přístroje
- připojení/odpojení mikrofonního signálu od náhlavní soupravy
- spínání LED kroužku na mikrofonu
- řízení vyzvánění náhlavní soupravy při jejím zavěšení
- audio signál vyzvánění do náhlavní soupravy při jejím vyzvednutí

3.3.1 Popis používaného komunikačního software

Každé z pracovišť:

- představuje obousměrný audio kanál, který se skládá ze vstupního a výstupního kanálu se shodným identifikačním číslem,
- má navíc výstupní audio kanál pro příposlech dalších kanálů.

Každý kanál musí ve stanoveném intervalu (sekundy) resp. ihned při změně hlásit svůj stav pomocí textového UDP datagramu odeslaného na stanovený server (IP adresa a port).

Formát textového datagramu od vstupního kanálu je:

STTI:kanál,stav,úroveň,(adresát;adresát2;...), kde

kanál je identifikační číslo vstupního kanálu v rozsahu 1 až 65535

stav je buď IDLE u nečinného kanálu, nebo REC u kanálu aktivního

úroveň je úroveň vstupního signálu v rozsahu 0 až 100

adresát je IP adresa, na kterou má kanál posílat binární UDP datagramy s audiem

adresátů může být 0 až N, pokud je adresátů více, tak všem se posílají stejné binární UDP datagramy s audiem

Formát textového datagramu od výstupního kanálu je:

STTO:kanál,stav,(zdroj1,stav_zdroje1;zdroj2,stav_zdroje2), kde

kanál je identifikační číslo výstupního kanálu v rozsahu 1 až 65535 stav je buď IDLE u nečinného kanálu, nebo PLAY u kanálu aktivního

zdrojX jsou identifikační čísla kanálů (v rozsahu 1 až 65535), která tento výstupní kanál přehrává

stav zdrojX jsou stavy jednotlivých zdrojů, IDLE u nečinného, nebo PLAY u kanálu aktivního

zdrojů může být 0 až N, pokud je zdrojů více, tak tento výstupní kanál musí zařídít jejich sečtení

Formát textové zprávy portu I/O bitů:

SDIO:port,vstupy,výstupy, kde

port je identifikační číslo portu I/O bitů

vstupy je dekadická hodnota všech vstupních bitů (rozsah 30 bitů)

výstupy je dekadická hodnota všech výstupních bitů (rozsah 30 bitů)

Zprávy více kanálů, tvořených jedním zařízením, lze spojit do jediného UDP datagramu. Jednotlivé zprávy musí být v datagramu odděleny bajtem binární hodnoty nula.

Zařízení, tvořící kanály, musí být schopné přijmout povely ve formě textových UDP datagramů, které řídicí software pošle zpět na IP adresu a UDP port, ze kterého zařízení ohlásilo svůj stav.

Řídicí server posílá povely vždy, když není spokojen s hlášeným stavem kanálu či portu. IP adresa, ze které takový povel bude odeslán, nemusí být totožná s IP adresou, na kterou zařízení posílá svůj stav, tzn. konfigurace zařízení musí umožnit povolit příjem povelů i z dalších adres.

Formát textových povelů, na které musí zařízení reagovat:

IDENT

zařízení by mělo odpovědět textovou zprávou IAM:xxxxx, kde

xxxxx je označení zařízení pro diagnostické účely (ideálně včetně označení své verze atp)

CMDI:kanál,(adresát1;adresát2), kde

kanál je identifikační číslo vstupního kanálu v rozsahu 1 až 65535

adresát je IP adresa, na kterou má kanál posílat binární UDP datagramy se vstupním audiem

adresátů může být 0 až N, pokud je adresátů více, tak všem se posílají stejné binární UDP datagramy s audiem

UDP port, ze kterého a na který se posílají binární UDP datagramy s audiem, jsou určeny konfigurací

CMDO:kanál,(zdroj1;zdroj2), kde

kanál je identifikační číslo výstupního kanálu v rozsahu 1 až 65535

zdroj jsou identifikační čísla kanálů (v rozsahu 1 až 65535), která má tento výstupní kanál přehrávat

zdrojů může být 0 až N, pokud je zdrojů více, tak tento výstupní kanál musí zařídit jejich sečtení

CDIO:port,výstupy, kde

port je identifikační číslo portu I/O bitů

výstupy je požadovaná dekadická hodnota všech výstupních bitů (rozsah 30 bitů)

Porty radiových terminálů se používají k zobrazení stavů na dotykové zobrazovací jednotce (vstupní signály) a k řízení funkcí z dotykové zobrazovací jednotky (výstupní signály).

Za účelem krátkodobého záznamu (LCR) musí být audio všech vstupních kanálů posíláno binárními UDP datagramy na IP adresu záznamového serveru.

UDP porty, ze kterých a na které se binární UDP datagramy s audiem posílají, jsou určeny konfigurací a jsou totožné s UDP porty pro komunikaci mezi zařízeními tvořící kanály.

Formát binární datagramů s audiem je:

UINT16LE číslo vstupního kanálu v rozsahu 1 až 65535, kterým bylo audio pořízeno
UINT8 sekvenční číslo datagramu v pořadí 0, 1, 2 ... až 255, dále 0 a tak stále dokola
UINT8 rozsah 0 až 3, váha 1 značí přítomnost klíče, váha 2 značí šifrování
[] vzorky audia dle konfigurace

Konfigurace musí umožnit:

- formáty audia PCM8 (UINT8), PCM16 (INT16), aLaw, μ Law
- frekvenci vzorků 8000 Hz a 16000 Hz
- šifrování žádné nebo RC4
- velikost UDP datagramu s audiem

3.4. Plnění B – IP Telefon s doplňujícím tlačítkovým modulem

zobrazení	Displej min. 5" (10 cm) barevný, grafický, TFT, 24bitová barevná hloubka, min. 640 x 480 efektivních pixelů rozlišení, podsvícený. Podpora lokalizace vyžadující dvoubajtové kódování Unicode.
ethernet	Interní dvouportový ethernetový switch umožňuje přímé připojení 10/100/1000 BASE-T Ethernet prostřednictvím rozhraní RJ-45 LAN s jednoduchým připojením k telefonu i připojenému PC. Správce systému může určit samostatné VLAN 802.1Q pro PC a telefonem, který poskytuje lepší bezpečnost a spolehlivost hlasového a datového provozu.
USB	2 porty USB pro drátová či bezdrátová sluchátka.
sluchátko	Analogový RJ-9 (standardní sluchátko (mikrotelefon)) Provedení sluchátka vylehčené Slimline 140g nebo Standardní 170g USB pevné a bezdrátové náhlavní soupravy (podpora bez ohledu na výrobce)
aplikační podpora	XML a Java MIDlet aplikace
podpora	Cisco Unified Communications Manager verze 7.1 (3a) SU1 nebo novější Remote Site Telephony Survivable (SRST) verze 4.3 nebo novější CME verze 8.6 nebo novější
protokoly	SIP pro signalizaci, H.264 pro video
napájení	IEEE 802.3af Power over Ethernet a 802.3at podporované třídy 4. 8961, kompatibilní s třídou 3 a 4 PoE IEEE switch blades podporuje Cisco Discovery Protocol (CDP) a Link Layer Discovery Protocol - Power over Ethernet (PoE-LLDP)

3.5. Plnění C – Monitory a ramena pro jejich uchycení

3.5.1. Plnění C1 – monitor velikosti 37,5" a rozlišením QHD

velikost	min. 37,5 palců
rozlišení	min. 3840 x 1600 (QHD), 21:9, 60Hz
typ panelu	IPS, LED podsvícení, antireflexní
jas	min. 300 cd/m ²
kontrastní poměr	min. 1 000 : 1 statický
doba odezvy	max. 8 ms v normálním režimu
Vstupy	DisplayPort 1.2 (HDCP 2.2), HDMI 2.0 (HDCP 2.2), USB-C
USB	hub s alespoň 4 porty USB
konstrukce	panoramatické prohnutí
stojan	možnost VESA montáže, polohovatelný stojan s nastavitelnou výškou
příslušenství	integrováné reproduktory nebo speaker bar s nastavitelnou hlasitostí, připojen k monitoru
barevné provedení	černý

3.5.2. Plnění C2 – monitor velikosti 30“ a rozlišením WQXGA

velikost	min. 30 palců
rozlišení	min. 2560 x 1600 (WQXGA), 16:10, 60Hz
typ panelu	IPS, LED podsvícení, antireflexní
jas	min. 300 cd/m ²
kontrastní poměr	min. 1 000 : 1 statický
doba odezvy	max. 8 ms v normálním režimu
vstupy	DisplayPort 1.2 (HDCP 1.4), HDMI 1.4 (HDCP 1.4), USB 3.0
USB	hub s alespoň 4 porty USB
napájení	ENERGY STAR
stojan	možnost VESA montáže, polohovatelný stojan s nastavitelnou výškou
příslušenství	integrované reproduktory nebo speaker bar s nastavitelnou hlasitostí, připojen k monitoru
barevné provedení	černý

Monitor musí fyzickým rozměrem výšky bez stojanu odpovídat výšce bez stojanu monitoru Plnění C1. Maximální odchylka fyzického rozměru je 15 %.

3.5.3. Plnění C3 – Rameno pro uchycení monitoru C1

Rameno pro uchycení monitoru uvedeného pod bodem 3.5.1 na systémový profil stolu pracoviště musí umožňovat VESA montáž a pohyb monitoru ve 2 nezávislých osách. V jakékoli poloze musí mít monitor možnost pevné fixace a aretování proti pohybu, např. šroubem.

3.5.4. Plnění C4 – Rameno pro uchycení monitoru C2

Rameno pro uchycení monitoru uvedeného pod bodem 3.5.2 na systémový profil stolu pracoviště musí umožňovat VESA montáž a pohyb monitoru ve 2 nezávislých osách. V jakékoli poloze musí mít monitor možnost pevné fixace a aretování proti pohybu, např. šroubem.

3.6. Plnění D – Ostatní HW

3.6.1. Plnění D1 – RACK 19“

velikost	dostatečná velikost pro umístění komponent operátorského pracoviště, včetně síťových prvků a UPS
provedení	uzamykatelný, dostatečná ventilace vzduchu pro zajištění odvodu tepla z komponent umístěných v racku

3.6.2. Plnění D2 – UPS 2200VA

příkon	alespoň 2200VA
napětí	jednofázová UPS, 230 V
účel	zálohování systémových technologií a operátorských pracovišť
příslušenství	kabeláž pro napájení technologií v racku a pracovních stolech, ve vzdálenosti alespoň 7 metrů
software	UPS Power Management
skříň	možnost montáže do RACKU 19“

3.6.3. Plnění D3 – Switch L2, 24 portů GigE PoE, 4x1G SFP

počet portů	alespoň 24 1G ethernetových portů
	alespoň 4 1G SFP porty
možnosti	802.1X autorizace
	privátní VLAN, Dynamický VLAN, MAC-based VLAN assignment
	SSH přístup, inteligentní operační systém
	SPAN
PoE	24 PoE portů, příkon alespoň 370W
provedení	1U do 19“ racku
	stackovatelný, včetně stackovacího kabelu
kabeláž	součástí switche je i LAN kabeláž, alespoň CAT5E, ukončená RJ45 konektory, pro zajištění propojů na komponenty operátorských pracovišť a servery

3.6.4. Plnění D4 – CE Směrovač L2,L3

router pro integrované služby	podpora Data, Voice, Video
porty	alespoň 3 porty 1G ethernet
	alespoň 1 port SFP
	slot pro servisní modul
	slot pro přídavné WAN interface karty
	slot pro digitální signálový procesor
	distribuce PoE
bezpečnost	hardvarová VPN encryption
	Group Encrypted Transport VPN, Dynamic Multipoint VPN
	Identity management: Intelligently protecting endpoints using authentication, authorization, and accounting (AAA)
protokoly	podpora protokolů eBGP, MPLS

3.7. Plnění E – SW komponenty

Vzhledem ke skutečnosti, že se jedná o rozšíření již provozovaného systému JITKA, Zadavatel požaduje z důvodu zajištění technologické jednotnosti, kompatibility, plné funkčnosti a provozní udržitelnosti dodání následujících licencí:

Plnění	Název	Specifikace
E1	Services CAL	Windows Remote Desktop Services CAL 2012, licence pro terminálové služby
E2	MS Windows	MS Windows Professional Desktop
E3	Licence pro IP telefon	Cisco
E4	Redat, licence eXperience	výrobce: Retia, a.s., Pražská 341, Pardubice
E5	Posel	výrobce: Komcentra, s.r.o., Dejvická 574/33, Praha 6
E6	Touchscreen	výrobce: Komcentra, s.r.o., Dejvická 574/33, Praha 6
E7	Protokol	výrobce: Komcentra, s.r.o., Dejvická 574/33, Praha 6
E8	LogAnalyzer	výrobce: Komcentra, s.r.o., Dejvická 574/33, Praha 6
E9	Řízení tlf. přípojky	výrobce: Komcentra, s.r.o., Dejvická 574/33, Praha 6
E10	LCR-W7	výrobce: Komcentra, s.r.o., Dejvická 574/33, Praha 6
E11	Řízení AKUM	výrobce: Komcentra, s.r.o., Dejvická 574/33, Praha 6
E12	DigiSwitch	výrobce: Komcentra, s.r.o., Dejvická 574/33, Praha 6

3.8. Plnění F – Implementační, konfigurační, provozní a konzultační služby (variabilní část)

Předmětem Plnění F jsou volitelně objednatelné práce (formou MD) do celkové výše 750 MD.

Zadavatel požaduje plnění implementačních, konfiguračních, provozních a konzultačních služeb specifikovaných dále. Konkrétní služby, jejich rozsah a podmínky konkrétního čerpání v jednotlivých případech budou upřesněny v jednotlivých prováděcích smlouvách, resp. dílčích objednávkách z prováděcí smlouvy.

Nabídnutá cena musí obsahovat všechny náklady Dodavatele, včetně cestovného do jednotlivých míst instalace dodaných zařízení. V případě, že budou objednány práce v prostorách Zadavatele v rozsahu kratším než 4 člověkohodiny, je Dodavatel oprávněn zahrnout čas cesty v maximálním rozsahu 2x1 hodina do přehledu hodin vykázaných k fakturaci. Minimální jednotka k objednání je 1/2 člověkohodiny, tj. 1/16 MD.

Dodavatel je povinen poskytnout požadované MD, resp. zahájit požadované činnosti ve lhůtě nejdéle do 5 pracovních dnů od účinnosti prováděcí smlouvy, resp. od přijetí dílčí objednávky z prováděcí smlouvy, pokud nebude v prováděcí smlouvě nebo dílčí objednávce dohodnuta lhůta delší. V rámci akceptace konkrétních činností bude odsouhlasen skutečně odpracovaný počet MD a tento bude fakturován.

Poskytované služby se člení na služby v oblasti konzultační, školicí, servisní, provozní a služby implementace a konfigurace systému jako celku i jeho dílčích částí.

3.8.1. Rámcová specifikace činností

V případě požadavků na dodávku Plnění F se jedná zejména o činnosti:

- instalace, implementace a konfigurace Plnění E,
- provozní činnosti pro zajištění optimálního a udržitelného provozu systému a/nebo jeho součástí,
- aktivní profylaxe všech dodaných zařízení,
- změny konfigurací schémat (parametrizace) dle požadavků zadavatele a v souladu s požadavky této specifikace a dokumentací dodanou v rámci implementace,
- dodávání oprav a nových verzí firmware zařízení, a to vždy po předchozím otestování za přítomnosti Zadavatele,
- plánování instalace software / update (jak v rámci jednotlivých zařízení nebo aplikačního řešení, tak i systému jako celku) ve formě zpracovaného plánu uvolňování nové verze software včetně informací o nových funkcích, doporučení pro implementaci, případné změny v kompatibilitě a jiné závislosti,
- optimalizace nastavení systému ve formě služby, jejímž předmětem je kontrola nastavení zařízení a aplikačního řešení a porovnání současného stavu nastavení s doporučenou politikou „best practices“ a návrh změn konfigurací směřující k

efektivnějšímu a stabilnějšímu provozu zmíněných zařízení a technologií. Po dohodě s pracovníky Zadavatele aplikace těchto doporučených změn,

- spolupráce na testování a nasazování změn prostředí Zadavatele (patchů, oprav, konfigurací),
- zajišťování infrastruktury a dokumentace v souladu se zákonem o kybernetické bezpečnosti č. 181/2014 Sb., jeho prováděcími vyhláškami a resortními interními akty;
- tvorba analýzy rizik a bezpečnostní dokumentace podle ZKB,
- konzultace k novým funkcím oproti stávajícím s návrhem způsobu jejich využití a implementace,
- aktualizace provozní dokumentace v elektronické podobě, která bude dostupná pro jednotlivé určené osoby Zadavatele;
- tvorba a aktualizace dokumentace dle požadavků Zadavatele,
- tvorba veškeré potřebné dokumentace a plánu předání služeb novému dodavateli na konci platnosti této Rámcové dohody,
- ostatní nevyjmenované práce nutné pro garantování funkčnosti systému.

Plnění F bude čerpáno samostatnými prováděcími smlouvami na definovaný finanční objem, resp. dílčími objednávkami z nich. Čerpání ze smlouvy není povinné a služby budou čerpány postupně až do vyčerpání prostředků nebo ukončení účinnosti dané prováděcí smlouvy. Z důvodu plynulé návaznosti aktivit se různé prováděcí smlouvy na Plnění F mohou poskytováním plnění časově překrývat.

3.9. SLA (variabilní část)

SLA bude realizováno prostřednictvím čerpání Plnění F a jeho rozsah bude uveden v příslušné prováděcí smlouvě.

3.9.1. Definice termínů pro účely SLA

Plánovaná odstávka – Zadavatelem schválený čas, kdy a po jakou dobu nebude systém, jeho část nebo jednotlivá zařízení dostupné, např. kvůli upgrade firmware, instalaci SW aktualizací nebo rozsáhlejší rekonfiguraci apod.

Reakční doba – doba od nahlášení do zahájení řešení incidentu, vady, problému nebo požadavku nahlášeného formou servisního záznamu na Helpdesk Dodavatele.

Zahájení řešení incidentu, vady, problému nebo požadavku znamená zpětný kontakt pracovníka Dodavatele s cílem komunikovat s pracovníky Zadavatele jejich požadavky a problémy a nabídnout řešení požadavku, resp. problému.

Doba opravy – doba od nahlášení do vyřešení řešení incidentu, vady, problému nebo požadavku nahlášeného formou servisního záznamu na Helpdesk Dodavatele.

3.9.2. Časová definice SLA

Vada A – reakční doba do 4 hodin, oprava do 12 hodin

Vada B – reakční doba do 24 hodin, oprava do 72 hodin

Vada C – reakční doba do 48 hodin, oprava do 30 dnů

3.9.3. Helpdesk

Požadovaná dostupnost služby Helpdesku je 24 x 7 jedním z definovaných kanálů a pro určené pracovníky Zadavatele.

3.9.4. Kategorie vad

3.9.4.1. Vada typu A – Kritická závada

Se rozumí stav kdy:

- a) celý systém (funkční celek) nebo zařízení nebo aplikační řešení, případně monitorovací aplikace nebo jakákoliv jejich část je zcela nefunkční nebo vylučuje jejich užívání nebo celý systém (funkční celek) nebo zařízení nebo aplikační řešení, případně monitorovací aplikace nebo jakákoliv jejich část vykazuje takové nestandardní chování, které ztěžuje užívání ostatních provozních systémů Zadavatele propojených se zařízeními či aplikacemi nebo
- b) libovolná kombinace výše uvedených stavů.

3.9.4.2. Vada typu B – Významná závada

Se rozumí stav kdy:

- a) užívání nebo funkčnost systému, zařízení nebo aplikačního řešení, popřípadě jakékoliv jejich části je omezeno nebo
- b) nelze užívat některou z funkcí systému, zařízení nebo aplikačního řešení nebo
- c) libovolná kombinace výše uvedených stavů.

3.9.4.3. Vadou typu C – Ostatní závady a incidenty

Vadou typu C se rozumí ostatní vady, incidenty, požadavky a neúplnosti, které nemají zásadní vliv na provoz, dostupnost nebo funkcionality systému, zařízení nebo aplikačního řešení nebo, vada, která nespadá do kategorie A ani B.

3.9.5. Sankce

Zadavatel vyhodnotí vznik nároku na sankci vždy do 30 dnů od konce každého kalendářního čtvrtletí, kdy je služba poskytována. Zadavatel při vyhodnocení nároku na sankci přihlíží vždy ke všem okolnostem, za kterých k porušení SLA došlo. V případě, že není primární příčina na straně Dodavatele, tj. porušení bylo zapříčiněno nesoučinností Zadavatele či okolností, která se nedala předvídat, nebude sankce uplatněna. Maximální výše sankce je 200.000 Kč (dvě stě tisíc korun českých) za každý jednotlivý případ porušení SLA.

3.9.5.1. Smluvní pokuta při překročení reakční doby a doby opravy

Výše sankce se vyčísluje vždy na překročení reakční doby a doby opravy.

V případě prodloužení Dodavatele s dodržáním reakční doby a doby opravy dle smlouvy je Dodavatel povinen uhradit Zadavateli následující slevy plnění:

Kategorie A (Kritická závada)

Sankce ve výši 5.000 Kč (pět tisíc korun českých) za každou započatou 1 hodinu překročení reakční doby.

Sankce ve výši 10.000 Kč (deset tisíc korun českých) za každou započatou 1 hodinu překročení doby opravy.

Kategorie B (Významná závada)

Sankce ve výši 2.500 Kč (dva tisíce pět set korun českých) za každou započatou 1 hodinu překročení reakční doby.

Sankce ve výši 10.000 Kč (deset tisíc korun českých) za každých započatých 12 hodin překročení doby opravy.

Kategorie C (Ostatní závady a incidenty)

Sankce ve výši 1.000 Kč (jedentísíc korun českých) za každou započatou 1 hodinu překročení reakční doby.

Sankce ve výši 10.000 Kč (desettisíc korun českých) za každých započatých 48 hodin překročení doby opravy.

3.9.5.2. Smluvní pokuta při nefunkčnosti Helpdesku

Při nefunkčnosti Helpdesku je sankce ve výši 5.000 Kč (pět tisíc korun českých) za každou započatou hodinu, pokud prostřednictvím náhradního kanálu nelze nahlásit vadu (zadat ticket).

Specifikace ceny za předmět plnění						
Kód	Plnění	Počet	Jednotka	Jednotková cena bez DPH	Celkem bez DPH	Celkem s DPH
Plnění	Technická podpora a provoz systému JITKA					
A	akustický modul	31	ks	74 096,00 Kč	2 296 976,00 Kč	2 779 340,96 Kč
B	IP Telefon s doplňujícím tlačítkovým modulem Cisco IP Phone 8851+ Audio KEM, 28 Button 8800 Series	30	ks	13 300,00 Kč	399 000,00 Kč	482 790,00 Kč
C1	monitor 37,5" Dell U3821DW	31	ks	24 200,00 Kč	750 200,00 Kč	907 742,00 Kč
C2	monitor 30" Dell UP3017A+ repro AC 511	55	ks	22 500,00 Kč	1 237 500,00 Kč	1 497 375,00 Kč
C3	rameno pro uchycení monitoru C1	31	ks	10 900,00 Kč	337 900,00 Kč	408 859,00 Kč
C4	rameno pro uchycení monitoru C2	55	ks	6 900,00 Kč	379 500,00 Kč	459 195,00 Kč
D1	rack 19"	6	ks	8 650,00 Kč	51 900,00 Kč	62 799,00 Kč
D2	UPS 2200VA Eaton 5PX2200iRT	6	ks	34 600,00 Kč	207 600,00 Kč	251 196,00 Kč
D3	switch L2, 24 portů Cisco Catalyst 9200L 24-port PoE+	7	ks	64 850,00 Kč	453 950,00 Kč	549 279,50 Kč
D4	CE Směrovač L2,L3 Cisco Catalyst C8200-1N-4T Router	6	ks	134 600,00 Kč	807 600,00 Kč	977 196,00 Kč
E1	Windows Remote Desktop Services CAL 2012	22	lic	2 890,00 Kč	63 580,00 Kč	76 931,80 Kč
E2	MS Windows Professional Desktop	11	lic	13 600,00 Kč	149 600,00 Kč	181 016,00 Kč
E3	Licence pro IP telefon	30	lic	4 980,00 Kč	149 400,00 Kč	180 774,00 Kč
E4	Redat, licence eXperience	11	lic	29 800,00 Kč	327 800,00 Kč	396 638,00 Kč
E5	Posel	11	lic	9 600,00 Kč	105 600,00 Kč	127 776,00 Kč
E6	Touchscreen	11	lic	80 000,00 Kč	880 000,00 Kč	1 064 800,00 Kč
E7	Protokol	11	lic	18 700,00 Kč	205 700,00 Kč	248 897,00 Kč
E8	LogAnalyzer	11	lic	29 000,00 Kč	319 000,00 Kč	385 990,00 Kč
E9	Řízení tlf. přípojky	11	lic	19 800,00 Kč	217 800,00 Kč	263 538,00 Kč
E10	LCR-W7	11	lic	14 700,00 Kč	161 700,00 Kč	195 657,00 Kč
E11	Řízení AKUM	31	lic	13 300,00 Kč	412 300,00 Kč	498 883,00 Kč
E12	DigiSwitch	11	lic	14 000,00 Kč	154 000,00 Kč	186 340,00 Kč
F	Implementační, konfigurační, provozní a konzultační služby	750	MD	10 500,00 Kč	7 875 000,00 Kč	9 528 750,00 Kč
Celkem	Celková cena plnění (hodnotící kritérium)				17 943 606,00 Kč	21 711 763,26 Kč

-VZOR-

PROVÁDĚCÍ SMLOUVA

o poskytnutí plnění dle Rámcové dohody ze dne [REDACTED], č.j.: PPR-26767-[REDACTED]/ČJ-2021-990656

Prováděcí smlouva č. [REDACTED], č.j.: _____

Smluvní strany:

Česká republika – Ministerstvo vnitra

Sídlo: Nad Štolou 936/3, PSČ 170 34, Praha
IČ: 00007064
DIČ: CZ00007064
Zastoupená: Ing. Milanem Grohmannem, náměstkem ředitele Správy logistického zabezpečení PP ČR

Korespondenční adresa (příjemce faktury): Správa logistického zabezpečení Policejního prezidia ČR, Praha 5, Nádražní 16, PSČ: 150 05, P. O. BOX 6

Bankovní spojení: ČNB, č. ú: 5504881/0710

(dále jen „Objednatel“)

a

(doplň dodavatel)

Sídlo: (doplň dodavatel)
IČO: (doplň dodavatel)
DIČ: (doplň dodavatel)
Zastoupená: (doplň dodavatel)
Bankovní spojení: (doplň dodavatel)
Korespondenční adresa: (doplň dodavatel)
Obchodní společnost zapsaná v obchodním rejstříku vedeném... [REDACTED]. pod sp. zn. [REDACTED]

(dále jen „Dodavatel“)

(společně dále také jen „Smluvní strany“, nebo jednotlivě „Smluvní strana“)

uzavřely tuto Prováděcí smlouvu (dále jen „Prováděcí smlouva“) k Rámcové dohodě č.j.: PPR-26767-[REDACTED]/ČJ-2021-990656, ze dne [REDACTED] (dále jen „Rámcová dohoda“) v souladu s ustanoveními zákona č. 89/2012 Sb., občanský zákoník, v platném znění (dále jen „občanský zákoník“) a zákona č. 134/2016 Sb., o zadávání veřejných zakázek, v platném znění (dále jen „ZZVZ“), k veřejné zakázce s názvem „Dodávka, implementace a technická podpora technologie pro operační řízení útvarů PČR s celostátní působností“, č.j.: PPR-26767/ČJ-2021-990656.

1. PŘEDMĚT SMLOUVY

- 1.1. Předmětem této Prováděcí smlouvy je závazek Dodavatele poskytnout Objednateli plnění v souladu se specifikací uvedenou v Příloze č. 1 této Prováděcí smlouvy (dále též jen „Plnění“).
- 1.2. Objednatel se zavazuje řádně dodané Plnění převzít a zaplatit za něj dohodnutou cenu, a to způsobem definovaným v této Prováděcí smlouvě a v Rámcové dohodě.

2. CENA

- 2.1. Celková cena za Plnění dle této Prováděcí smlouvy činí [REDACTED],- Kč bez DPH. Cena za jednotlivé položky Plnění je uvedena v Příloze č. 2 této Prováděcí smlouvy.

3. TERMÍN PLNĚNÍ A MÍSTO PLNĚNÍ

- 3.1. Dodavatel je povinen dodat předmět plnění do [REDACTED] od účinnosti smlouvy, pokud v Příloze č. 1 není stanoveno jinak.
- 3.2. Místem plnění je [REDACTED].
- 3.3. Adresa Objednatele pro doručení daňového dokladu je: [REDACTED].

4. OSTATNÍ UJEDNÁNÍ

- 4.1. Veškerá ujednání této Prováděcí smlouvy navazují na Rámcovou dohodu a podmínkami uvedenými v Rámcové dohodě se řídí, tj. práva a povinnosti či skutečnosti neupravené v této Prováděcí smlouvě se řídí ustanoveními Rámcové dohody. V případě, že ujednání obsažené v této Prováděcí smlouvě se bude odchylovat od ustanovení obsaženého v Rámcové dohodě, má ujednání obsažené v této Prováděcí smlouvě přednost před ustanovením obsaženým v Rámcové smlouvě, ovšem pouze ohledně plnění sjednaného v této Prováděcí smlouvě.
- 4.2. Tato Prováděcí smlouva je podepsána elektronicky a nabývá účinnosti dnem uveřejnění v registru smluv dle zákona č.340/2015 Sb., o zvláštních podmínkách účinnosti některých smluv, uveřejňování těchto smluv a o registru smluv (zákon o registru smluv).
- 4.3. Nedílnou součástí této Smlouvy jsou následující přílohy:
Příloha č. 1 – „Specifikace předmětu plnění“
Příloha č. 2 – „Rozpočet ceny“
(další přílohy....)

Objednatel:

Dodavatel:

Ministerstvo vnitra – Česká republika
Ing. Milan Grohmann
náměstek ředitele Správy logistického zabezpečení
Policejního prezidia ČR

(doplň dodavatel)