

SMLOUVA O DÍLO č. SML/386/2021

uzavřená podle ustanovení zákona č. 89/2012 Sb., občanského zákoníku, ve znění pozdějších předpisů (dále také „Občanský zákoník“)

ČLÁNEK I.

SMLUVNÍ STRANY A JEJICH ODPOVĚDNÍ ZÁSTUPCI

- Objednatel: Statutární město Brno**, Dominikánské nám. 196/1, 602 00 Brno, Brno - město
zastoupené Ing. Karin Karasovou, starostkou městské části Brno – Královo Pole na základě čl. 13 odst. 2 a 3 obecně závazné vyhlášky statutárního města Brna č. 20/2001, kterou se vydává Statut města Brna, ve znění pozdějších změn
IČO: 44992785
DIČ: CZ44992785
Adresa pro doručování: ÚMČ Brno – Královo Pole
Palackého tř. 59, 612 93 Brno
Bankovní spojení: Československá obchodní banka, a.s.
číslo účtu: 105933093/0300
Tel.: [REDAKCE]
zástupce ve věcech technických: [REDAKCE]
- Zhotovitel: Mlénský stavební, s.r.o.**
se sídlem: Rumiště 532/8, 602 00 Brno
statutární orgán: Janem Mlénským, jednatelem společnosti
ve věcech technických: [REDAKCE]
IČO: 10709703
DIČ: CZ10709703
Bankovní spojení: ČSOB
Číslo účtu: 215461058/0300
Tel., email.: [REDAKCE]
Datová schránka: vrnz6h

Subjekt je zapsán v Obchodním rejstříku vedeném Krajským soudem v Brně sp. zn. C 122376.

ČLÁNEK II.

ÚVODNÍ USTANOVENÍ

- Zhotovitel prohlašuje, že je na základě živnostenského oprávnění pro činnost provádění staveb, jejich změn a odstraňování, odborně způsobilý zhotovit dílo v rozsahu dohodnutém touto smlouvou.
- Zhotovitel prohlašuje, že se plně seznámil s rozsahem a povahou díla, s místem provádění díla, že jsou mu známy veškeré technické, kvalitativní a jiné podmínky provádění díla a že disponuje takovými kapacitami a odbornými znalostmi, které jsou pro řádné provedení díla nezbytné. Potvrzuje, že prověřil podklady a pokyny, které obdržel od Objednatele do uzavření této Smlouvy.

3. Objednatel se Zhotovitelem uzavírají tuto Smlouvu o dílo (dále jen „Smlouva“), s ohledem na to, že nabídka Zhotovitele na provedení díla byla dne 16.11.2021 Objednatelem vybrána v rámci veřejné zakázky malého rozsahu s názvem Oprava bytu č. 12 v BD Tábor 53, Brno jako nejvhodnější.

ČLÁNEK III. PŘEDMĚT PLNĚNÍ

1. Předmětem této Smlouvy je závazek Zhotovitele řádně provést ve sjednané době, na své náklady a na své nebezpečí dílo a takto provedené dílo předat Objednateli a tomu odpovídající závazek Objednatele provedené dílo převzít a zaplatit Zhotoviteli cenu za jeho provedení dle čl. VI Smlouvy.
2. Dle dohody smluvních stran je předmětem díla provedení všech stavebních činností, prací a dodávek uvedených ve smlouvě a jejich přílohách v souladu se zadávací dokumentací veřejné zakázky a nabídky Zhotovitele. Předmětem díla je oprava bytu č. 12 v BD Tábor 53, Brno. Dílo musí být způsobilé k dohodnutému účelu. Účelem zhotovení díla je provést opravu bytu tak, aby bylo možné byt řádně a bezpečně užívat.
3. Zhotovitel se zavazuje provést pro Objednatele opravu bytu č. 12 v V. NP budovy na ulici Tábor č. pop. 2660 č. or. 53, způsob užití bytový dům, v Brně – Králově Poli. Budova je součástí pozemku p. č. 3754/7, vše zapsané na LV č. 10001 pro katastrální území Královo Pole, obec Brno, u Katastrálního úřadu pro Jihomoravský kraj, Katastrální pracoviště Brno - město (dále také jako „Stavba“). Byt je zobrazen v půdorysu, který tvoří přílohu č. 2 této smlouvy.

ČLÁNEK IV. DOBA PLNĚNÍ

1. Zhotovitel je povinen převzít staveniště nejpozději do 7 dnů od nabytí účinnosti smlouvy. Předání staveniště se předpokládá v průběhu listopadu 2021. Zhotovitel pak zahájí práce v den následující po převzetí staveniště.
2. Dílo musí být Zhotovitelem provedeno nejpozději **do 80 dnů** od termínu zahájení prací.

ČLÁNEK V. VLASTNICKÉ PRÁVO K PŘEDMĚTU DÍLA, ODPOVĚDNOST ZA ŠKODU

1. Jednotlivé věci (součásti) se stávají vlastnictvím Objednatele okamžikem jejich zabudování do nemovité věci, byť dílo není dokončeno a je doposud prováděno.
2. Zhotovitel nese odpovědnost za škodu, která vznikne jeho činností při provádění díla nebo v souvislosti s prováděním díla podle této smlouvy včetně nemajetkové újmy, a to i třetím osobám popř. Objednateli až do doby předání a převzetí zhotoveného díla Objednatelem.
3. V případě, že Zhotovitel neodstraní Objednatelem oprávněně uplatněné škody v průběhu provádění díla v dohodnutém termínu a nedojde-li k dohodě, pak ve lhůtě obvyklé, je Objednatel oprávněn zajistit odstranění škod sám nebo třetí osobou na účet Zhotovitele. Objednatel je oprávněn požadovat po Zhotoviteli náhradu škodu v penězích.
4. Zhotovitel nese nebezpečí škody vzniklé na stavebních materiálech, stavebních hmotách, a zařízeních.

ČLÁNEK VI. CENA DÍLA

1. Cena za provedení díla dle čl. III. této smlouvy je stanovena dohodou smluvních stran v souladu se zákonem č. 526/1990 Sb., o cenách, ve znění pozdějších předpisů, přičemž celková cena je cenou pevnou, nepřekročitelnou a nezměnitelnou, po celou dobu provádění díla. Cena díla je stanovena na základě položkového rozpočtu ze dne 12.11.2021 který tvoří jako Příloha č. 1 nedílnou součást této smlouvy. V ceně díla jsou zahrnuty veškeré náklady vynaložené Zhotovitelem v souvislosti s provedením celého díla.
2. Celková cena díla bez DPH **391 038 Kč**
(slovy: třístadevadesátjednatřicet osm korun českých)
Sazba DPH odpovídá platné právní úpravě v době uskutečnění zdanitelného plnění.
3. Jednotkové ceny použité při tvorbě oceněného výkazu výměr (položkového rozpočtu) v sobě zahrnují zejména:
 - veškeré náklady na řádně a včasné zhotovení bezvadného funkčně způsobilého a kompletního díla způsobilého k dohodnutému účelu, jehož zhotovení je předmětem Smlouvy,
 - veškeré náklady pro zajištění BOZP a požární ochrany dle platných právních předpisů,
 - náklady na přesuny hmot a včetně nákladů na dopravu, uložení sutě a zeminy na skládku, místní poplatky,
 - náklady na zhotovení a odstranění vzorků, předepsané zkoušky, revize a atesty podle platných právních předpisů a technických norem nebo potřebných pro prokázání bezchybné funkce díla,
 - náklady na ochranu díla až do předání díla,
 - náklady na zhotovení a demontáž zařízení staveniště a veškerých výkonů sloužících ke zhotovení díla a pro užívání díla dále potřebných,
 - náklady na dopravně inženýrské opatření po dobu provádění stavby včetně projednání s dotčenými orgány,
 - náklady za spotřebu elektrické energie a vody.
4. Případné vícepráce budou účtovány samostatně, po jejich odsouhlasení oběma smluvními stranami formou písemných dodatků ke Smlouvě a budou uhrazeny na základě samostatné faktury vystavené Zhotovitelem po ukončení provádění díla. K vícepracem, které nebudou před jejich provedením písemně odsouhlaseny Objednatелеm, se nepřihlíží.
5. Dohodnou-li se smluvní strany dodatkem ke smlouvě na méněpracích, cena za provedení díla dle odst. 1 tohoto článku se snižuje o hodnotu méněprací odpovídající ceně méněprací dle položkového rozpočtu.
6. Zjišťovací protokol, který bude přílohou faktury, slouží výhradně jako podklad fakturace.

ČLÁNEK VII. PLATEBNÍ PODMÍNKY

1. Objednatel je povinen zaplatit Zhotoviteli cenu za dílo za těchto podmínek:
 - 1) Objednatel nebude Zhotoviteli poskytovat platby ceny či její části před předáním díla.
 - 2) Zhotovitel je oprávněn vystavit fakturu nejdříve po předání a převzetí díla, nejpozději však do 15 dnů od převzetí díla.
 - 3) Doba splatnosti daňového dokladu činí 14 kalendářních dní ode dne doručení daňového dokladu Objednateli na adresu pro doručování uvedenou v záhlaví Smlouvy.
 - 4) Platba ceny bude probíhat v korunách českých.

- 5) V případě, že o to Objednatel písemně požádá, Zhotovitel prodlouží splatnost daňového dokladu až do 60 dní ode dne převzetí díla.
 - 6) Objednatel prohlašuje, že opravovaný objekt je používán k ekonomické činnosti. Vzhledem k tomu, že předmět této smlouvy jsou stavební práce, které dle § 92 zákona č. 235/2004 Sb., o dani z přidané hodnoty, ve znění pozdějších předpisů, odpovídají číselnému kódu klasifikace produkce CZ-CPA 41 až 43 bude pro výše uvedené stavební práce aplikován režim přenesené daňové povinnosti podle § 92a tohoto zákona.
 - 7) Objednatel nepřijímá elektronické daňové doklady.
 - 8) Zhotovitel je povinen vystavit daňový doklad se všemi náležitostmi daňového dokladu stanovené zákonem č. 235/2004 Sb., o dani z přidané hodnoty, ve znění pozdějších předpisů, a zákonem č. 563/1991 Sb., o účetnictví, ve znění pozdějších předpisů:
 - a. označení Objednatele, včetně sídla, doručovací adresy, IČO, DIČ;
 - b. označení Zhotovitele, včetně sídla, IČO, DIČ;
 - c. evidenční číslo daňového dokladu;
 - d. den vystavení daňového dokladu;
 - e. číslo smlouvy Objednatele, název smlouvy a název VZ „Oprava bytu č. 12 v BD Tábor 53, Brno“
 - f. den uskutečnění plnění;
 - g. splatnost daňového dokladu;
 - h. základ daně;
 - i. sazbu daně a výši daně v české měně;
 - j. doložku - „daň odvede zákazník“;
 - k. číslo účtu Zhotovitele, na nějž má být placeno;
2. Přílohou faktury bude vždy technickým dozorem nebo oprávněnou osobou Objednatele podepsaný zjišťovací protokol obsahující soupis skutečně provedených prací, služeb a dodávek s jednotkovou cenou a množstvím u jednotlivých položek. V případě, že daňový doklad nebude obsahovat správné údaje či bude neúplný nebo nebude obsahovat soupis provedených prací, je Objednatel oprávněn daňový doklad vrátit ve lhůtě do data jeho splatnosti Zhotoviteli. Zhotovitel je povinen vystavit nový daňový doklad. Lhůta splatnosti počíná v takovém případě běžet ode dne doručení opraveného či nově vystaveného daňového dokladu Objednateli. Zhotovitel je oprávněn účtovat daňovým dokladem pouze práce, služby a dodávky, které byly Zhotovitelem provedeny v rozsahu odsouhlaseném Objednatelem.
 3. Zhotovitel je oprávněn uvést na daňovém dokladu bankovní účet, na nějž má být uhrazena cena, který je shodný s účtem, uvedeným v této smlouvě. Změna bankovního účtu zhotovitele je možná pouze na základě písemného dodatku ke smlouvě. Objednatel je oprávněn hradit cenu díla na účet Zhotovitele zveřejněný v registru plátců DPH. Platbu na jiný účet je Objednatel oprávněn odepřít a není tak v prodlení.

ČLÁNEK VIII. PROVÁDĚNÍ DÍLA

1. O předání staveniště Zhotoviteli bude sepsán písemný protokol podepsaný oprávněnými zástupci obou smluvních stran, který bude vyhotoven ve dvou stejnopisech, z nichž každá ze smluvních stran obdrží po jednom jeho vyhotovení.
2. Zhotovitel povede ode dne převzetí staveniště až do podepsání zápisu o předání a převzetí díla nebo v případě, že bude dílo převzato Objednatelem s ojedinělými drobnými vadami až dnem jejich úplného odstranění jeden stavební deník originál a dvě kopie. Jedna kopie

stavebního deníku náleží Objednateli, druhá Zhotoviteli. Originál stavebního deníku předá Zhotovitel při převjímacím řízení Objednateli, v případě předání díla s ojedinělými vadami až po odstranění těchto vad. Zázpisy ve stavebním deníku nelze považovat za dohodu smluvních stran o změně smlouvy.

3. Zhotovitel je povinen při provádění díla dle této smlouvy dodržovat všechny předpisy o bezpečnosti a ochraně zdraví při práci, předpisy hygienické a požární a další závazné předpisy. Za dodržování těchto předpisů v místě provedení díla i při veškerých činnostech s provedením díla souvisejících nese odpovědnost Zhotovitel. Zhotovitel odpovídá v plném rozsahu i za činnost poddodavatelů.
4. Dílo musí odpovídat minimálně veškerým požadavkům uvedeným v českých technických normách, stavebním technickým osvědčením (§ 3 nařízení vlády č. 163/2002 Sb., kterým se stanoví technické požadavky na vybrané stavební výrobky), technickým podmínkám vztahujícím se k navrhování, posuzování a provádění staveb a stavebních prací a použití výrobků vztahujících se k plnění dle této smlouvy. Dílo bude provedeno v souladu se zákonem č. 183/2006 Sb., o územním plánování a stavebním řádu (Stavební zákon), ve znění pozdějších předpisů, a v souladu s předpisy souvisejícími.
5. Pro dílo použije Zhotovitel jen nové materiály a výrobky odpovídající první jakosti, které mají takové vlastnosti, aby po dobu předpokládané životnosti díla byla, při běžné údržbě, zaručena požadovaná mechanická pevnost a stabilita, požární bezpečnost, hygienické požadavky, ochrana zdraví a životního prostředí, bezpečnost při užívání, ochrana proti hluku, úspora energie. Zhotovitel se zavazuje, že při realizaci díla nepoužije žádný materiál, o kterém je známo, že je škodlivý. Zhotovitel se zavazuje, že k realizaci díla nepoužije materiály, které nemají požadující certifikaci, je-li pro jejich použití podle příslušných právních předpisů.
6. Zhotovitel je povinen při provádění Stavby zajistit dodržování technologických postupů a lhůt.
7. Zhotovitel se zavazuje zajistit provádění díla tak, aby provádění díla:
 - (a) v co nejmenší míře omezovalo užívání okolí místa provádění díla, veřejných prostranství či jiných okolních dotčených bytových a nebytových prostor, pozemků či staveb; a
 - (b) neobtěžovalo třetí osoby a okolní prostory zejména hlukem, pachem, emisemi, prachem, vibracemi, exhalacemi a zastíněním nad míru přiměřenou poměrům.
8. Zhotovitel je oprávněn provádět práce v době:
pondělí – pátek 7:00 – 18:00 hod, sobota 8:00 – 14:00 hod (nehlukné práce), neděle a svátky se práce nesmí provádět.
9. Zhotovitel je povinen při provádění zakrývaných částí díla písemně a prokazatelně vyzvat Objednatele k jejich kontrole před zakrytím v předstihu alespoň tři pracovních dnů; a v případě, že Objednatel kontrolu provedených částí díla neprovede, má se za to, že se zakrytím souhlasí; Zhotovitel uvede tuto skutečnost do stavebního deníku. Nesplní-li Zhotovitel povinnost informovat Objednatele o zakrývání částí díla, je povinen na žádost Objednatele odkrýt práce, které byly zakryty, nebo které se staly nepřístupnými, na svůj náklad.
10. Objednatel je oprávněn po dobu provádění díla Stavbu průběžně kontrolovat. Objednatel je oprávněn vyhradit si být přítomen kontrole určité části díla, přičemž Zhotovitel je povinen sdělit Objednateli včas termín provádění těchto prací.
11. Zjistí-li Zhotovitel v průběhu provádění stavby, že dílo s ohledem na skryté překážky nemůže být provedeno dohodnutým způsobem, oznámí tuto skutečnost Objednateli

a navrhne mu změnu díla. Zhotovitel dokončí Stavbu v termínu dle čl. IV Smlouvy v rozsahu, v kterém mu zjištěné překážky nebrání dokončení Stavby, nesdělí-li Objednatel Zhotoviteli, že má Zhotovitel provádění díla pozastavit. Objednatel pak převezme část díla za podmínek stanovených v čl. IX. Smlouvy, nedohodnou-li se strany, že Objednatel převezme dílo až po zhotovení dodatečných stavebních prací. Změna rozsahu díla (méněpráce i vícepráce) může být sjednána pouze na základě písemného dodatku. Hodnota dodatečných stavebních prací musí odpovídat ceně položek uvedených v položkovém rozpočtu díla a nejsou-li tak uvedeny, tak cenové úrovni díla dle čl. VI smlouvy.

12. Hodlá-li Zhotovitel k provádění díla využít poddodavatele, musí mít Zhotovitel předchozí souhlas Objednatele s vymezením přesného rozsahu díla, které bude poddodavatel provádět. Zhotovitel je povinen zároveň doložit kvalifikaci poddodavatele k poddodávce dle požadavku Objednatele. Bez souhlasu Zhotovitele k provádění poddodávky poddodavatelem odpovídá Zhotovitel za vady díla prováděné poddodávky, jako kdyby ji prováděl sám. Zhotovitel odpovídá za výběr poddodavatele.
13. Zhotovitel je povinen při provádění díla dbát pokynů technického dozoru stavebníka pověřeného Objednatelem dle § 152 zákona č. 183/2006 Sb., o územním plánování a stavebním řádu (stavební zákon), ve znění pozdějších předpisů, k výkonu dozoru nad prováděním Stavby.
14. Zhotovitel je povinen vyklidit staveniště nejpozději ke dni předání díla Objednateli.
15. Zhotovitel odpovídá za bezpečnost a ochranu zdraví všech osob, které se v prostoru staveniště s jeho vědomím zdržují, i těch, které se zdržují mimo vymezený prostor staveniště v dosahu možného účinku provozní činnosti Zhotovitele.

ČLÁNEK IX. PŘEDÁNÍ DÍLA

1. Zhotovitel je povinen písemně vyzvat Objednatele k převzetí díla nejméně 5 dnů předem. Za výzvu se považuje i zápis do stavebního deníku. Objednatel není povinen dílo převzít před dohodnutým termínem.
2. Zhotovitel je povinen řádně zhotovené dílo bez vad předat Objednateli v dohodnuté době na základě písemného protokolu o předání a převzetí díla podepsaného oprávněnými zástupci smluvních stran, ve kterém Objednatel prohlásí, zda dílo přebírá bez výhrad či s výhradami. Není-li dílo zhotoveno bez vad, není Objednatel povinen dílo převzít. Do protokolu pak Objednatel uvede rovněž důvody, proč odmítá dílo převzít. Převezme-li Objednatel dílo s drobnými ojedinělými vadami, které samy o sobě ani ve spojení s jinými nebrání užívání stavby funkčně nebo esteticky, ani její užívání podstatným způsobem neomezují, uvede Objednatel v předávacím protokole jejich výčet s tím, že se strany dohodnou na termínu jejich odstranění a nedojde-li k dohodě o termínu jejich odstranění, tak se za termín pro odstranění vad a nedodělků považuje lhůta do 15 dnů od předání díla. Předávací protokol se sepisuje ve dvou vyhotoveních pro každou ze smluvních stran.
3. Při předání díla je Zhotovitel povinen Objednateli předat veškeré doklady související s prováděním díla, tj. zejména stavební deník, veškerá osvědčení o zkouškách a revizích, a certifikaci použitých materiálů a výrobků, revizní zprávy, potvrzené záruční listy, doklady o ověření funkčnosti dodaných zařízení k provedení díla a dodávek a platných právních předpisů, dále doklad prokazující, že Zhotovitel naložil s odpady v souladu se zákonem č. 541/2020 Sb., o odpadech, a prováděcími předpisy, a další doklady prokazující splnění povinností, rozsah díla specifikující jednotlivé položky, které prováděl, poddodavatel.

4. Při předání díla do užívání budou Objednateli předána jména a telefony kontaktních osob Zhotovitele pro případ havárie.

ČLÁNEK X. VADY DÍLA A ZÁRUKA

1. Zhotovitel odpovídá za to, že dílo je zhotoveno v souladu s touto smlouvou, má vlastnosti dohodnuté a není-li to ve smlouvě dohodnuto, že má vlastnosti obvyklé a je způsobilé užití k dohodnutému účelu, a že si tyto vlastnosti podrží po dobu trvání záruky.
2. Zhotovitel odpovídá za vady, jež má dílo v době jeho předání Objednateli a dále za vady, které se projeví v záruční době.
3. **Zhotovitel poskytuje Objednateli záruku za jakost díla v délce 60 měsíců včetně kuchyňské linky.** Záruční doba počíná běžet předáním díla Objednateli.
4. Objednatel splní svou povinnost vytknout Zhotoviteli vady, které mělo dílo v době předání, pokud tak učiní nejpozději do pěti let od předání díla Objednateli. U záručních vad je za řádné vytknutí vady považováno, vytkne-li Objednatel vadu, kterou zjistil Zhotoviteli v záruční lhůtě do konce záruky.
5. Lhůta pro uplatnění práv z vadného plnění ani záruční doba neběží po dobu, po kterou Objednatel nemůže vadné dílo či jeho část užívat a po dobu odstraňování vytknuté vady.
6. Zhotovitel je povinen zahájit práce na odstraňování vad není-li dále uvedeno jinak do 5 dnů od uplatnění vady u Zhotovitele. Objednatel je povinen odstranit vady v dohodnuté době a není-li tato doba dohodnuta, tak nejpozději do 15 dnů od uplatnění vady.
7. U vad, kdy hrozí v důsledku vad vznik škody na majetku, zdraví nebo životě osob, se Zhotovitel zavazuje tyto vady odstranit neprodleně, nejpozději však do 24 hod.
8. V případě, že Zhotovitel vady ve lhůtách dle odst. 6 a 7 tohoto článku neodstraní, je Objednatel oprávněn zajistit odstranění vad prostřednictvím jiné odborně způsobilé osoby, a to na náklady Zhotovitele.
9. Zhotovitel neodpovídá za vady, které byly po převzetí díla způsobeny Objednatelem nebo prokáže-li Zhotovitel, že mu ve splnění povinnosti ze Smlouvy dočasně nebo trvale zabránila mimořádná nepředvídatelná a nepřekonatelná překážka vzniklá nezávisle na jeho vůli.

ČLÁNEK XI. ODSTOUPENÍ OD SMLOUVY

1. Objednatel je oprávněn odstoupit od smlouvy v případě podstatného porušení této smlouvy Zhotovitelem a dále:
 - a) je-li Zhotovitel v prodlení s převzetím staveniště více než 30 dní;
 - b) je-li Zhotovitel v prodlení s provedením díla v dohodnuté době po dobu delší než 15 dnů;
 - c) Zhotovitel přes písemné upozornění provádí práce neodborně nebo v rozporu se smlouvou, právními předpisy, technickými normami nebo s pokyny Objednatele;
 - d) Zhotovitel opustí Stavbu nebo jinak projevuje úmysl nepokračovat v plnění svých povinností dle smlouvy;
 - e) v případě, že se Zhotovitel stane „nespolehlivým plátcem“ dle § 106a zákona č. 235/2004 Sb., o dani z přidané hodnoty, ve znění pozdějších předpisů;
 - f) v případě vydání rozhodnutí o insolvenci Zhotovitele dle zákona č. 182/2006 Sb., o úpadku a způsobech jeho řešení (insolvenční zákon), ve znění pozdějších předpisů.

2. Zhotovitel je oprávněn od smlouvy odstoupit
 - a) v případě prodlení Objednatele s předáním staveniště Objednatelem ke zhotovení díla více jak 30 dní;
 - b) nebo v případě vstupu Objednatele do likvidace.
3. Smluvní strany mohou od smlouvy odstoupit i ohledně nesplněné části díla.
4. V případě, že některá ze stran odstoupí od smlouvy, je Zhotovitel povinen vyklidit staveniště do 3 dnů od doručení oznámení o odstoupení.
5. Smluvní strany sepíší protokol o rozsahu rozpracovanosti Stavby ke dni odstoupení od Smlouvy. Tento protokol musí obsahovat zejména soupis veškerých uskutečněných prací, služeb a dodávek ke dni odstoupení od smlouvy a jeho odpovídající hodnotu dle rozpočtu.

XII. SANKCE

1. V případě prodlení Zhotovitele s převzetím staveniště je Objednatel oprávněn uplatnit u Zhotovitele smluvní pokutu ve výši 500 Kč za každý i započatý den prodlení.
2. V případě prodlení Zhotovitele s provedením díla, je Objednatel oprávněn uplatnit u Zhotovitele smluvní pokutu ve výši 500Kč za každý i započatý den prodlení.
3. V případě, že Zhotovitel neodstraní vady díla v termínu dle čl. IX a X Smlouvy, je Objednatel oprávněn uplatnit vůči Zhotoviteli smluvní pokutu ve výši 1.000 Kč za každý i započatý den prodlení s odstraněním každé vady.
4. V případě prodlení Objednatele s předáním staveniště je Zhotovitel oprávněn uplatnit vůči Objednateli smluvní pokutu ve výši 500 Kč za každý i započatý den prodlení.
5. Smluvní strana uplatní nárok na smluvní pokutu a její výši písemnou výzvou. Takto vyzvaná smluvní strana je povinna zaplatit uplatněnou smluvní pokutu do 14 dnů od doručení této výzvy.
6. Vedle smluvní pokuty mají smluvní strany právo na náhradu škody ve skutečné výši. Strany si výslovně sjednávají, že se neuplatní ustanovení § 2050 Občanského zákoníku.
7. Nárok na uplatnění smluvní pokuty vzniká bez ohledu na zavinění smluvních stran.
8. Je-li některá ze smluvních stran v prodlení se zaplacením peněžité pohledávky, je věřitel oprávněn uplatnit po dlužníkovi dle § 1970 Občanského zákoníku úrok z prodlení v zákonné výši. Smluvní strany se dohodly, že poukázaná platba se vždy započte nejprve na jistinu, pak na náklady již určené, pak na úroky z prodlení.

ČLÁNEK XIII. ZÁVĚREČNÁ USTANOVENÍ

1. Smluvní strany si sjednávají kontraktační podmínky pro změnu či zrušení této smlouvy:
 - za návrh (nabídku) na změnu či zrušení této smlouvy je ze strany Objednatele považován návrh schválený příslušným orgánem Objednatele;
 - návrh (nabídku) na změnu či zrušení Smlouvy musí být písemná;
 - dohoda o změně či zrušení této Smlouvy vzniká v okamžiku podpisu zástupců obou smluvních stran na jednom písemném smluvním dokumentu označeném jako dodatek;
 - mezi smluvními stranami musí existovat úplný konsenzus o všech smluvních podmínkách bez odchylek;

- faktické chování smluvních stran se nepovažuje za souhlas se změnou či zrušením Smlouvy.
2. Obě smluvní strany se zavazují neprodleně informovat druhou stranu o jakékoli změně svého právního postavení, jakož i o jiných změnách, které by mohly mít vliv na plnění této Smlouvy.
 3. Práva a povinnosti uvedené ve smlouvě se řídí ustanoveními zákona č. 89/2012 Sb., občanský zákoník, ve znění pozdějších předpisů.
 4. Smlouva je sepsána ve 3 vyhotoveních, z nichž 2 obdrží Objednatel a 1 Zhotovitel.
 5. Obě smluvní strany prohlašují, že Smlouva byla dohodnuta dle jejich svobodné vůle a nebyla ujednána v tísní nebo za jednostranně nevýhodných podmínek.
 6. Smlouva nabývá platnosti podpisem zástupců obou smluvních stran a účinnosti uveřejněním Smlouvy dle zákona č. 340/2015 Sb., o zvláštních podmínkách účinnosti některých smluv, uveřejňování těchto smluv a o registru smluv (zákon o registru smluv), ve znění pozdějších předpisů. Uveřejnění Smlouvy dle dohody stran zajišťuje Objednatel.
 7. Smluvní strany si dohodly, že není možné postoupit práva a povinnosti dle této smlouvy na třetí osobu dle §1895 a násl. Občanského zákoníku.
 8. Zhotovitel bere na vědomí, že při poskytování informace, která se týká používání veřejných prostředků souvisejících s touto Smlouvou, se nepovažuje poskytnutí informace o rozsahu a příjemci těchto prostředků za porušení obchodního tajemství (§ 9 odst. 2 zákona č. 106/1999 Sb., o svobodném přístupu k informacím, ve znění pozdějších předpisů).
 9. Rozhodnutí o výběru Zhotovitele díla na základě svěřené působnosti zadavatele dle Směrnice o zadávání veřejných zakázek schválené na 47. schůzi konané dne 6.1.2021 usnesením č. 21R47/11. O výběru Zhotovitele díla rozhodl [redacted] vedoucí Oddělení majetkového, Odbor majetkový a správní, dne 16.11.2021.
 10. Smlouvu o dílo se zhotovitelem schválil [redacted] vedoucí Oddělení majetkového, Odbor majetkový a správní, dne 25.11.2021.

ROZHODČÍ DOLOŽKA

V případě, že mezi objednatel a zhotovitelem vznikne jakýkoli majetkový spor z této smlouvy, zavazují se jej řešit především dohodou. Pokud se takový spor nepodaří dohodou odstranit, pak každá ze smluvních stran může podat žalobu buď k soudu, nebo k rozhodci. V případě rozhodčího řízení bude žaloba projednána a bude o ní rozhodnuto jediným rozhodcem panem JUDr. Bc. Martinem Kulhánkem, Ph.D., zapsaným v seznamu České advokátní komory pod ev. č. 8780, a pro případ, že by se tento rozhodcem z jakéhokoliv zákonného důvodu nestal, nebo by ztratil způsobilost k výkonu funkce rozhodce, panem JUDr. Janem Šimečkem, zapsaným v seznamu České advokátní komory pod ev. č. 15784. Rozhodčí řízení se zahajuje písemnou žalobou, která se podává na adresu: Sdružení rozhodců, a. s., Brno, Pražákova 1008/69, PSČ 639 00. Písemná forma žaloby je dodržena také tehdy, je-li tato zaslána v elektronické podobě umožňující nepochybnou identifikaci odesílatele v takovém případě se žaloba podává na e-mailovou adresu: podatelna@sdruzeni-rozhodcu.cz nebo do datové schránky, identifikátor: 9pjf8cu. Místo konání rozhodčího řízení je v Brně, řízení může být pouze písemné, ve věci však bude nařízeno ústní jednání vždy, když to rozhodce považuje za vhodné. Odměna rozhodce je splatná ke dni podání žaloby a činí 3 % z hodnoty předmětu sporu, minimálně však 1.500 Kč, za žalobu na vyklizení činí odměna rozhodce 3.000 Kč.

K odměně rozhodce se připočítává DPH v zákonem stanovené výši. K nákladům rozhodčího řízení patří zejména odměna rozhodce, hotové výdaje účastníků a jejich zástupců, ušlý výdělek účastníků a jejich zákonných zástupců, náklady důkazů včetně soudního poplatku za dožádání soudu a paušální náhrady nákladů rozhodce za takové dožádání ve výši 1.000 Kč, tlumočné a odměna za zastupování. Soud na návrh kteréhokoliv účastníka může zrušit pravomocný rozhodčí nález z důvodů uvedených v zákoně. Návrh na zrušení rozhodčího nálezu soudem musí být podán do 3 měsíců od doručení rozhodčího nálezu té straně, která se zrušení rozhodčího nálezu domáhá, nestanoví-li zákon jinak.

DOLOŽKA

dle § 41 zák. č. 128/2000 Sb., o obcích (obecní zřízení), ve znění pozdějších předpisů
Vzor smlouvy o dílo byl na straně Objednatele schválen na 41. schůzi Rady městské části
Brno – Královo Pole dne 7.10.2020 usnesením č. 20R41/14.

Přílohy:

č. 1 položkový rozpočet

č. 2 půdorys bytu

V Brně dne 30. 11. 2021

V Brně dne 9. 12. 2021

za Objednatele:

[Redacted signature]

Ing. Karin Karasová
MČ Brno – Královo Pole

za Zhotovitele:

[Redacted signature]

Mlénský stavební, s.r.o.

REKAPITULACE STAVBY

Kód: Tabor53,12-21,2
Stavba: Oprava bytu č.12

KSO:
Místo: Tábor 53, Brno

CC-CZ:
Datum: 12.11.2021

Zadavatel:
MmBrna,M.č.Královo Pole,Palackého třída

IČ:
DIČ:

Uchazeč:
Mlénský stavební, s.r.o., Rumiště 532/8, Brno 602 00

IČ: 10709703
DIČ: CZ10709703

Projektant:
ing.Ševelová

IČ:
DIČ:

Zpracovatel:
ing.Ševelová

IČ:
DIČ:

Poznámka:

Cena bez DPH				391 038,00
---------------------	--	--	--	-------------------

	Sazba daně	Základ daně	Výše daně
DPH základní	21,00%	0,00	0,00
DPH snížená	15,00%	391 038,00	58 655,70

Cena s DPH	v	CZK	449 693,70
-------------------	----------	------------	-------------------

Projektant	Zpracovatel
-------------------	--------------------

Datum a podpis:	Razítko	Datum a podpis:	Razítko
-----------------	---------	-----------------	---------

Objednavatel	Uchazeč
---------------------	----------------

Datum a podpis:	Razítko	Datum a podpis:	Razítko
-----------------	---------	-----------------	---------

REKAPITULACE OBJEKTŮ STAVBY A SOUPISŮ PRACÍ

Kód: Tabor53,12-21,2

Stavba: Oprava bytu č.12

Místo: **Tábor 53, Brno**

Datum: 12.11.2021

Zadavatel: MmBrna, M.č.Královo Pole, Palackého třída

Projektant: ing.Ševelová

Uchazeč: Mlénský stavební, s.r.o., Rumiště 532/8, Brno 602 00

Zpracovatel: ing.Ševelová

Kód	Popis	Cena bez DPH [CZK]	Cena s DPH [CZK]
Náklady z rozpočtů		391 038,00	449 693,70
Tabor53,1 2-21.2	Oprava bytu č.12	391 038,00	449 693,70

KRYCÍ LIST SOUPISU PRACÍ

Stavba:

Oprava bytu č.12

KSO:

Místo: Tábor 53, Brno

CC-CZ:

Datum: 12.11.2021

Zadavatel:

MmBrna,M.č.Královo Pole,Palackého třída

IČ:

DIČ:

Uchazeč:

Mlénský stavební, s.r.o., Rumiště 532/8, Brno 602 00

IČ:

10709703

DIČ:

CZ10709703

Projektant:

ing.Ševelová

IČ:

DIČ:

Zpracovatel:

ing.Ševelová

IČ:

DIČ:

Poznámka:

Cena bez DPH

391 038,00

	Základ daně	Sazba daně	Výše daně
DPH základní	0,00	21,00%	0,00
DPH snížená	391 038,00	15,00%	58 655,70

Cena s DPH

v CZK

449 693,70

Projektant

Zpracovatel

Datum a podpis:

Razítko

Datum a podpis:

Razítko

Objednavatel

Uchazeč

Datum a podpis:

Razítko

Datum a podpis:

Razítko

REKAPITULACE ČLENĚNÍ SOUPISU PRACÍ

Stavba:

Oprava bytu č.12

Místo: Tábor 53, Brno

Datum: 12.11.2021

Zadavatel: MmBrna,M.č.Královo Pole,Palackého třída

Projektant: ing.Ševelová

Uchazeč: Mlénský stavební, s.r.o., Rumiště 532/8, Brno 602 00

Zpracovatel: ing.Ševelová

Kód dílu - Popis	Cena celkem [CZK]
------------------	-------------------

Náklady ze soupisu prací		391 038,00
HSV - Práce a dodávky HSV		65 557,57
1 - Ostatní		1 500,00
6 - Úpravy povrchů, podlahy a osazování výplní		27 851,50
9 - Ostatní konstrukce a práce, bourání		23 938,82
997 - Přesun sutě		7 961,25
998 - Přesun hmot		4 306,00
PSV - Práce a dodávky PSV		317 979,60
722 - Zdravotechnika - vnitřní vodovod		2 800,00
725 - Zdravotechnika - zařizovací předměty		22 100,00
734 - Ústřední vytápění - armatury		3 400,00
741 - Elektroinstalace - silnoproud		52 320,00
742 - Elektroinstalace - slaboproud		100,00
763 - Konstrukce suché výstavby		2 000,00
766 - Konstrukce truhlářské		112 000,00
775 - Podlahy skládané		32 610,60
776 - Podlahy povlakové		37 811,00
781 - Dokončovací práce - obklady		7 720,00
783 - Dokončovací práce - nátěry		18 650,00
784 - Dokončovací práce - malby a tapety		26 468,00
HZS - Hodinové zúčtovací sazby		6 500,00
VRN - Vedlejší rozpočtové náklady		1 000,83
VRN3 - Zařízení staveniště		1 000,00
VRN6 - Územní vlivy		0,83

SOUPIS PRACÍ

Stavba:

Oprava bytu č.12

Místo: Tábor 53, Brno

Datum: 12.11.2021

Zadavatel: MmBrna,M.č.Královo Pole,Palackého třída

Projektant: ing.Ševelová

Uchazeč: Mlénský stavební, s.r.o., Rumiště 532/8, Brno 602 00

Zpracovatel: ing.Ševelová

PČ	Typ	Kód	Popis	MJ	Množství	J.cena [CZK]	Cena celkem [CZK]	Cenová soustava
----	-----	-----	-------	----	----------	--------------	-------------------	-----------------

Náklady soupisu celkem

391 038,00

D		HSV	Práce a dodávky HSV				65 557,57	
D		1	Ostatní				1 500,00	
1	K	1-pol.1	Položk.rozpočet a výkaz výměr,schem.púdorys	sada	1,000	500,00	500,00	
2	K	1-pol.2	Zapravení drážek a děr	sada	1,000	1 000,00	1 000,00	
D		6	Úpravy povrchů, podlahy a osazování výplní				27 851,50	
3	K	611135101	Hrubá výplň rýh ve stropech maltou jakékoli šířky rýhy	m2	0,900	100,00	90,00	CS ÚRS 2021 02
4	K	611325121	Vápenocementová štuková omítka rýh ve stropech š do 150 mm	m2	0,900	100,00	90,00	CS ÚRS 2021 02
5	K	611325421	Oprava vnitřní vápenocementové štukové omítky stropů v rozsahu plochy do 10 %	m2	62,350	50,00	3 117,50	CS ÚRS 2021 02
vv					9,2+2,65+12,1+1,0+2,55+16,5+18,35	62,350		
6	K	612 pc 5	Protiplísňový nátěr	m2	2,000	200,00	400,00	
7	K	612131121	Penetrační vnitřních stěn nanášený ručně	m2	8,090	100,00	809,00	CS ÚRS 2021 02
vv					1,5*1,5+0,6*1,5+1,4*0,6*0,3"	3,990		
vv					1,0*2,1*0,6"+2,0	4,100		
vv					Součet	8,090		
8	K	612135101	Hrubá výplň rýh ve stěnách maltou jakékoli šířky rýhy	m2	9,437	100,00	943,70	CS ÚRS 2021 02
vv					37,58*0,15	5,637		
vv					38*0,1	3,800		
vv					Součet	9,437		
9	K	612321131	Potažení vnitřních stěn vápenocementovým štukem tloušťky do 3 mm	m2	8,090	200,00	1 618,00	CS ÚRS 2021 02
vv					8,09	8,090		
10	K	612325121	Vápenocementová štuková omítka rýh ve stěnách š do 150 mm	m2	9,437	200,00	1 887,40	CS ÚRS 2021 02
vv					9,437	9,437		
11	K	612325422	Oprava vnitřní vápenocementové štukové omítky stěn v rozsahu plochy přes 10 do 30 %	m2	165,816	50,00	8 290,80	CS ÚRS 2021 02
vv					"1"(3,45+1,8+1,76+0,35)*2*2,6-0,8*2*3-0,7*2,0*1-0,6*2,0*3	28,472		
vv					"2"(1,58+1,66)*2*2,6-0,6*2,0	15,648		
vv					"3"(3,46+4,76)*2*2,6-2,11*1,56-0,7*2,0	38,052		
vv					"4,5"(1,1+0,87)*2*1,0+(1,65+1,57)*2*0,5	7,160		
vv					"6,7"(3,45+4,75+3,45+5,32)*2*2,6-2,11*1,56-1,5*1,6-0,88*2,35-2,0-1*2,0	76,484		
vv					2,0-1*2,0			
vv					Součet	165,816		
12	K	612821002	Vnitřní sanační štuková omítka pro vlhké zdivo prováděná ručně	m2	2,000	200,00	400,00	CS ÚRS 2021 02
13	K	619991011	Obalení konstrukcí a prvků fólií přilepenou lepicí páskou	m2	11,051	100,00	1 105,10	CS ÚRS 2021 02
vv					2,11*1,56*2+1,5*1,6+0,88*2,35	11,051		
14	K	642945111	Osazování protipožárních nebo protiplisňových zárubní dveří jednokřídlových do 2,5 m2	kus	1,000	3 500,00	3 500,00	CS ÚRS 2021 02
15	K	642-pc 1	Oprava zdi u vyměněné zárubně	sada	1,000	2 000,00	2 000,00	
16	K	642-pc 2	Zapravení děr v obkladu	sada	1,000	1 000,00	1 000,00	
17	K	642-pc 3	Výměna mřížek ve spíži	kus	2,000	300,00	600,00	
18	K	642-pc 4	Vyklizení balkonu a očištění stěn balkonu	hod	4,000	500,00	2 000,00	
D		9	Ostatní konstrukce a práce, bourání				23 938,82	
19	K	952901111	Vyčištění budov bytové a občanské výstavby při výšce podlaží do 4 m	m2	62,350	20,00	1 247,00	CS ÚRS 2021 02
20	K	952-pc 1	Odvoz a likvidace, háčků a šrouby,světél,dveří u skříní,skřínky, ,kuchyňské linky,digestoře,volných drátů,dveří u spíže+políc,polic v předsíni, garnyží,drátů,mydlenky,infrazářiče,matlo,držáky v koupelně	sada	1,000	1 000,00	1 000,00	
21	K	952-pc 2	umýt vanu, baterie, umyvadlo,mřížku	hod	5,000	500,00	2 500,00	
22	K	952-pc 2a	Zapavit oděrku na vaně	sada	1,000	500,00	500,00	
23	K	952-pc 3	Umytí dlažby a obkladu na WC a v koupelně	hod	4,000	500,00	2 000,00	
24	K	952-pc 4	Umytí a seřízení vnitřních dveří	kus	3,000	500,00	1 500,00	
25	K	965081611	Odsekání soklíků rovných	m	37,580	50,00	1 879,00	CS ÚRS 2021 02
vv					(3,45*2+1,79+1,58+4,75+1,76+1,66+0,35)*2	37,580		
26	K	968072455	Vybourání kovových dveřních zárubní pl do 2 m2	m2	1,600	500,00	800,00	CS ÚRS 2021 02
vv					0,8*2,0	1,600		
27	K	973046161	Vysekání kapes ve zdivu z betonu pro špalíky a krabice do 100x100x50 mm	kus	24,000	50,00	1 200,00	CS ÚRS 2021 02
28	K	974049121	Vysekání rýh v betonových zdech hl do 30 mm š do 30 mm	m	23,000	100,00	2 300,00	CS ÚRS 2021 02
29	K	974049122	Vysekání rýh v betonových zdech hl do 30 mm š do 70 mm	m	19,000	100,00	1 900,00	CS ÚRS 2021 02

PČ	Typ	Kód	Popis	MJ	Množství	J.cena [CZK]	Cena celkem [CZK]	Cenová soustava
30	K	977131119	Vrty příklepovými vrtáky D přes 28 do 32 mm do cihelného zdiva nebo prostého betonu	m	1,800	100,00	180,00	CS ÚRS 2021 02
31	K	978011121	Otlučení (osekání) vnitřní vápenné nebo vápenocementové omítky stropů v rozsahu přes 5 do 10 %	m2	62,350	50,00	3 117,50	CS ÚRS 2021 02
32	K	978013141	Otlučení (osekání) vnitřní vápenné nebo vápenocementové omítky stěn v rozsahu přes 10 do 30 %	m2	165,816	20,00	3 316,32	CS ÚRS 2021 02
33	K	978013191	Otlučení (osekání) vnitřní vápenné nebo vápenocementové omítky stěn v rozsahu přes 50 do 100 %	m2	5,990	50,00	299,50	CS ÚRS 2021 02
VV					2+3,99	5,990		
34	K	978059541	Odsekání a odebrání obkladů stěn z vnitřních obkládaček plochy přes 1 m2	m2	3,990	50,00	199,50	CS ÚRS 2021 02
D 997 Přesun sutě							7 961,25	
35	K	997013213	Vnitrostaveništní doprava suti a vybouraných hmot pro budovy v přes 9 do 12 m ručně	t	4,125	50,00	206,25	CS ÚRS 2021 02
36	K	997013501	Odvoz suti a vybouraných hmot na skládku nebo meziskládku do 1 km se složením	t	4,125	500,00	2 062,50	CS ÚRS 2021 02
37	K	997013509	Příplatek k odvozu suti a vybouraných hmot na skládku ZKD 1 km přes 1 km	t	78,375	20,00	1 567,50	CS ÚRS 2021 02
VV					4,125*19 'Přepočtené koeficientem množství	78,375		
38	K	997013601	Poplatek za uložení na skládce (skládkovné) stavebního odpadu	t	4,125	1 000,00	4 125,00	CS ÚRS 2021 02
D 998 Přesun hmot							4 306,00	
39	K	998018002	Přesun hmot ruční pro budovy v přes 6 do 12 m	t	4,306	1 000,00	4 306,00	CS ÚRS 2021 02
D PSV Práce a dodávky PSV							317 979,60	
D 722 Zdravotechnika - vnitřní vodovod							2 800,00	
40	K	7221-pc1	Úprava napojení vody v kuchyni pro možnost napojení dřezu a přípravy pro myčku	sada	1,000	1 000,00	1 000,00	
41	K	7221-pc2	Kontrola funkčnosti uzávěru teplé a studené vody-případná výměna	sada	1,000	1 700,00	1 700,00	
42	K	998722202	Přesun hmot procentní pro vnitřní vodovod v objektech v přes 6 do 12 m	%	1,000	100,00	100,00	CS ÚRS 2021 02
D 725 Zdravotechnika - zařizovací předměty							22 100,00	
43	M	5411-pc 1	<i>D-m sporák kombinovaný (plynový sporák s elektrickou troubou v barvě bílé, plynová varná deska se 4-mi varnými zónami), specifikace v PD</i>	kus	1,000	10 000,00	10 000,00	
44	K	725110814	Demontáž klozetu Kombi, odsávací	soubor	1,000	1 000,00	1 000,00	CS ÚRS 2021 02
45	K	725112171	Kombi klozet s hlubokým splachováním odpad vodorovný	soubor	1,000	5 000,00	5 000,00	CS ÚRS 2021 02
46	K	725310823	Demontáž dřez jednoduchý vestavěný v kuchyňských sestavách bez výtokových armatur	soubor	1,000	1 000,00	1 000,00	CS ÚRS 2021 02
47	K	7256-pc 2	Vyřazení sporáku na základě vyřazovacího protokolu, následná likvidace sporáku	soubor	1,000	2 000,00	2 000,00	
48	K	725820802	Demontáž baterie stojánkové do jednoho otvoru	soubor	1,000	1 000,00	1 000,00	CS ÚRS 2021 02
49	K	725821325	Baterie dřezová stojánková páková s otáčivým kulatým ústím a délkou ramínka 220 mm	soubor	1,000	2 000,00	2 000,00	CS ÚRS 2021 02
50	K	998725202	Přesun hmot procentní pro zařizovací předměty v objektech v přes 6 do 12 m	%	1,000	100,00	100,00	CS ÚRS 2021 02
D 734 Ústřední vytápění - armatury							3 400,00	
51	K	734-pc 2	Kontrola termohlavic, případná výměna	soubor	3,000	800,00	2 400,00	
52	K	998734202	Přesun hmot procentní pro armatury v objektech v přes 6 do 12 m	%	1,000	1 000,00	1 000,00	CS ÚRS 2021 02
D 741 Elektroinstalace - silnoproud							52 320,00	
53	K	741110511	Montáž lišta a kanálek vkladací šířky do 60 mm s víčkem	m	5,000	100,00	500,00	CS ÚRS 2021 02
54	M	34571012	<i>lišta elektroinstalační vkladací 40x15mm</i>	m	5,250	80,00	420,00	CS ÚRS 2021 02
VV					5*1,05 'Přepočtené koeficientem množství	5,250		
55	K	741112001	Montáž krabice zapuštěná plastová kruhová	kus	25,000	100,00	2 500,00	CS ÚRS 2021 02
56	M	34571450	<i>krabice pod omítku PVC přístrojová kruhová D 70mm</i>	kus	21,000	80,00	1 680,00	CS ÚRS 2021 02
57	M	34571563	<i>krabice pod omítku PVC odbočná kruhová D 100mm s víčkem a svorkovnicí</i>	kus	4,000	80,00	320,00	CS ÚRS 2021 02
58	K	741122611	Montáž kabel Cu plný kulatý žíla 3x1,5 až 6 mm2 uložený pevně (např. CYKY)	m	270,000	20,00	5 400,00	CS ÚRS 2021 02
59	M	34111030	<i>kabel instalační jádro Cu plné izolace PVC plášť PVC 450/750V (CYKY) 3x1,5mm2</i>	m	140,000	30,00	4 200,00	CS ÚRS 2021 02
VV					121,739130434783*1,15 'Přepočtené koeficientem množství	140,000		
60	M	34111036	<i>kabel instalační jádro Cu plné izolace PVC plášť PVC 450/750V (CYKY) 3x2,5mm2</i>	m	130,000	30,00	3 900,00	CS ÚRS 2021 02
VV					113,04347826087*1,15 'Přepočtené koeficientem množství	130,000		
61	K	741122642	Montáž kabel Cu plný kulatý žíla 5x4 až 6 mm2 uložený pevně (např. CYKY)	m	20,000	100,00	2 000,00	CS ÚRS 2021 02
62	M	34111098	<i>kabel instalační jádro Cu plné izolace PVC plášť PVC 450/750V (CYKY) 5x4mm2</i>	m	23,000	80,00	1 840,00	CS ÚRS 2021 02
VV					20*1,15 'Přepočtené koeficientem množství	23,000		
63	K	741130001	Ukončení vodič izolovaný do 2,5 mm2 v rozváděči nebo na přístroji	kus	90,000	100,00	9 000,00	CS ÚRS 2021 02
64	K	741130003	Ukončení vodič izolovaný do 4 mm2 v rozváděči nebo na přístroji	kus	10,000	100,00	1 000,00	CS ÚRS 2021 02

PČ	Typ	Kód	Popis	MJ	Množství	J.cena [CZK]	Cena celkem [CZK]	Cenová soustava
65	K	741210002	Montáž rozvodnice oceloplechová nebo plastová běžná do 50 kg	kus	1,000	100,00	100,00	CS ÚRS 2021 02
66	M	35713104	rozvodnice nástěnná, neprůhledné dveře, 3 řady, šířka 14 modulárních jednotek	kus	1,000	80,00	80,00	CS ÚRS 2021 02
67	K	741310001	Montáž vypínač nástěnný 1-jednopolový prostředí normální se zapojením vodičů	kus	4,000	100,00	400,00	CS ÚRS 2021 02
68	M	34535000	spínač jednopólový 10A bílý	kus	4,000	80,00	320,00	CS ÚRS 2021 02
69	K	741310021	Montáž přepínač nástěnný 5-sériový prostředí normální se zapojením vodičů	kus	2,000	100,00	200,00	CS ÚRS 2021 02
70	M	345350001	spínač řazení 5 bílý	kus	2,000	80,00	160,00	
71	K	741310022	Montáž přepínač nástěnný 6-střídavý prostředí normální se zapojením vodičů	kus	2,000	100,00	200,00	CS ÚRS 2021 02
72	M	ABB.355306929 R	Přepínač řazení 6, bílý	kus	2,000	80,00	160,00	
73	K	741310025	Montáž přepínač nástěnný 7-křížový prostředí normální se zapojením vodičů	kus	1,000	100,00	100,00	CS ÚRS 2021 02
74	M	34535019	přepínač řazení 7, 10A	kus	1,000	80,00	80,00	CS ÚRS 2021 02
75	K	741311021	Montáž přípojka sporáková s doutnavkou se zapojením vodičů	kus	1,000	100,00	100,00	CS ÚRS 2021 02
76	M	34536398	spínač trojpólový páčkový se signalizační doutnavkou, řazení 3S, 25A, 400V, IP55, šroubové svorky	kus	1,000	80,00	80,00	CS ÚRS 2021 02
77	K	741313001	Montáž zásuvka (polo)zapuštěná bezšroubové připojení 2P+PE se zapojením vodičů	kus	3,000	100,00	300,00	CS ÚRS 2021 02
78	M	34555202	zásuvka jednonásobná 16A bílý	kus	3,000	80,00	240,00	CS ÚRS 2021 02
79	K	741313003	Montáž zásuvka (polo)zapuštěná bezšroubové připojení 2x(2P+PE) dvojnásobná se zapojením vodičů	kus	14,000	100,00	1 400,00	CS ÚRS 2021 02
80	M	34555242	zásuvka dvojnásobná, 16A bílá	kus	14,000	80,00	1 120,00	CS ÚRS 2021 02
81	K	741320105	Montáž jističů jednopólových nn do 25 A ve skříně se zapojením vodičů	kus	9,000	100,00	900,00	CS ÚRS 2021 02
82	M	35822109	jistič 1pólový-charakteristika B 10A	kus	7,000	80,00	560,00	CS ÚRS 2021 02
83	M	35822111	jistič 1pólový-charakteristika B 16A	kus	2,000	80,00	160,00	CS ÚRS 2021 02
84	K	741320165	Montáž jističů třípólových nn do 25 A ve skříně se zapojením vodičů	kus	1,000	100,00	100,00	CS ÚRS 2021 02
85	M	35822403	jistič 3pólový-charakteristika B 25A	kus	1,000	80,00	80,00	CS ÚRS 2021 02
86	K	741321033	Montáž proudových chráničů čtyřpólových nn do 25 A ve skříně se zapojením vodičů	kus	1,000	100,00	100,00	CS ÚRS 2021 02
87	M	35889206	chránič proudový 4pólový 25A pracovního proudu 0,03A	kus	1,000	80,00	80,00	CS ÚRS 2021 02
88	K	741330335	Montáž ovladač tlačítkový vestavný-objímka se žárovkou	kus	4,000	100,00	400,00	CS ÚRS 2021 02
89	M	34512200	objímka žárovky E14 svorcová 1253-040 termoplast	kus	4,000	80,00	320,00	CS ÚRS 2021 02
90	M	34774102	žárovka LED E27 6W	kus	4,000	80,00	320,00	CS ÚRS 2021 02
91	K	741370003	Montáž svítidlo žárovkové bytové stropní, stěnové přisazené 2 zdroje	kus	5,000	100,00	500,00	CS ÚRS 2021 02
92	K	7419-pc 5	Úprava schodišťového rozvaděče	kus	1,000	100,00	100,00	
93	K	741-pc 1	svítidlo bytové Žárovkové stropní, stěnové včetně svět.zdrojů a recykl.poplatku	kus	5,000	300,00	1 500,00	
94	K	741810001	Celková prohlídka elektrického rozvodu a zařízení do 100 000,- Kč	kus	1,000	2 000,00	2 000,00	CS ÚRS 2021 02
95	K	741811011	Kontrola rozvaděč nn silový hmotnosti do 200 kg	kus	1,000	2 000,00	2 000,00	CS ÚRS 2021 02
96	K	7419-pc 2	D+M osvětlení kuchyňské linky pod horníma skříňkama	kus	1,000	100,00	100,00	
97	K	7419-pc 2.1	Pomocný instalační materiál (svorky, sádra, aj.)	kus	1,000	100,00	100,00	
98	K	7419-pc 3	Demontáž stávající elektroinstalace	hod	8,000	500,00	4 000,00	
99	K	7419-pc 4	Kontrola ventilátoru na WC a v koupelně-případně výměna	kus	2,000	100,00	200,00	
100	K	998741202	Přesun hmot procentní pro silnoproud v objektech v přes 6 do 12 m	%	1,000	1 000,00	1 000,00	CS ÚRS 2021 02
D 742 Elektroinstalace - slaboproud							100,00	
101	K	742310806	Demontáž domácího nástěnného audio/video telefonu-kuchyň	kus	1,000	100,00	100,00	CS ÚRS 2021 02
D 763 Konstrukce suché výstavby							2 000,00	
102	K	763-pc 1	Zaslepení otvoru mezi kuchyní a pokojem konstr.SDK včetně zapravení	m2	2,000	500,00	1 000,00	
VV					2,000			
103	K	998763201	Přesun hmot procentní pro dřevostavby v objektech v přes 6 do 12 m	%	1,000	1 000,00	1 000,00	CS ÚRS 2021 02
D 766 Konstrukce truhlářské							112 000,00	
104	K	76666281	Demontáž dveří a odvoz	kus	3,000	200,00	600,00	
105	K	766662811	Demontáž dveřních prahů u dveří jednokřídlových	kus	1,000	200,00	200,00	CS ÚRS 2021 02
106	K	766695212	Montáž truhlářských prahů dveří jednokřídlových š do 10 cm	kus	1,000	200,00	200,00	CS ÚRS 2021 02
107	M	61187156	práh dveřní dřevěný dubový tl 20mm dl 820mm š 100mm včetně nátěru	kus	1,000	300,00	300,00	CS ÚRS 2021 02
108	K	766-pc 4	D+m kuchyňské linky včetně dřezu, digestoře, osvětlení zespu,...	kus	1,000	55 000,00	55 000,00	
109	K	766-pc 1	montáž a dodávka dvířek u police v kuchyni	sada	1,000	1 000,00	1 000,00	
110	K	766-pc 2	Očištění a seřízení oken a balkonových dveří	sada	4,000	500,00	2 000,00	
111	K	766-pc 3	D+m výměna spízních dveří s rámem-podobné jako kuchyňská dvířka a výměna polic	kus	1,000	3 000,00	3 000,00	

PČ	Typ	Kód	Popis	MJ	Množství	J.cena [CZK]	Cena celkem [CZK]	Cenová soustava
112	K	766-pc 5	D+m dveří vstupní 80/197 plně+zárubeň,PO do OK zárubně včetně kování ,klika-koule a bezpečnostního zámku, kukátka, prahu (přeměřit na stavbě),pákový mechanismus-viz TZ	kus	1,000	30 000,00	30 000,00	
113	K	766-pc 6	D+m dveře 80/197cm prosklené včetně kování,klik a zámku - pokoj	kus	2,000	3 000,00	6 000,00	
114	K	766-pc 6a	D+m dveře 60/197cm plně včetně kování,klik,větracích otvorů a zámku -komora	kus	1,000	2 700,00	2 700,00	
115	K	766-pc 7	Oprava dveří -WC a koupelna-umýt	kus	2,000	1 000,00	2 000,00	
116	K	766-pc 8	Oprava vestavěných skříní-výměna dveří u skříní včetně zavírání a úchytů+úprava boku	sada	2,000	1 000,00	2 000,00	
117	K	766-pc 9	Výměna parapetu u balkonových dveří včetně zapravení	sada	1,000	2 000,00	2 000,00	
118	K	766-pc10	Výměna parapetu u okna s úpravou pro otvírání spiže	sada	2,000	2 000,00	4 000,00	
VV					2	2,000		
119	K	998766202	Přesun hmot procentní pro kce truhlářské v objektech v přes 6 do 12 m	%	1,000	1 000,00	1 000,00	CS ÚRS 2021 02
D 775 Podlahy skládané							32 610,60	
120	K	775411820	Demontáž soklíků nebo lišt dřevěných připevňovaných vruty do suří	m	34,160	100,00	3 416,00	CS ÚRS 2021 02
VV					(5,4+3,46*2+4,76)*2	34,160		
121	K	775413411	Montáž podlahové lišty obvodové připevňené mechanicky	m	34,160	100,00	3 416,00	CS ÚRS 2021 02
122	M	61418113	lišta podlahová dřevěná dub 7x43mm	m	36,893	200,00	7 378,60	CS ÚRS 2021 02
VV					34,16*1,08 *Přepočtené koeficientem množství	36,893		
123	K	775591905	Oprava podlah dřevěných - tmelení celoplošné vlysové, parketové podlahy	m2	34,800	100,00	3 480,00	CS ÚRS 2021 02
VV					16,45+18,35	34,800		
124	K	775591919	Oprava podlah dřevěných - broušení celkové včetně tmelení	m2	34,800	50,00	1 740,00	CS ÚRS 2021 02
125	K	775591920	Oprava podlah dřevěných - vysátí povrchu	m2	34,800	50,00	1 740,00	CS ÚRS 2021 02
126	K	775591921	Oprava podlah dřevěných - základní lak	m2	34,800	100,00	3 480,00	CS ÚRS 2021 02
127	K	775591922	Oprava podlah dřevěných - vrchní lak pro běžnou zátěž 2x	m2	34,800	100,00	3 480,00	CS ÚRS 2021 02
128	K	775591926	Oprava podlah dřevěných - mezibroušení mezi vrstvami laku	m2	34,800	100,00	3 480,00	CS ÚRS 2021 02
129	K	998775202	Přesun hmot procentní pro podlahy dřevěné v objektech v přes 6 do 12 m	%	1,000	1 000,00	1 000,00	CS ÚRS 2021 02
D 776 Podlahy povlakové							37 811,00	
130	K	776111116	Odstranění zbytků lepidla z podkladu povlakových podlah broušením	m2	23,950	100,00	2 395,00	CS ÚRS 2021 02
VV					9,2+2,65*12,1	23,950		
131	K	776111311	Vysátí podkladu povlakových podlah	m2	23,950	50,00	1 197,50	CS ÚRS 2021 02
132	K	776121112	Vodou ředitelná penetrace savého podkladu povlakových podlah	m2	23,950	50,00	1 197,50	CS ÚRS 2021 02
133	K	776141112	Vyrovnání podkladu povlakových podlah stěrkou pevnosti 20 MPa tl přes 3 do 5 mm (doplnění)	m2	23,950	500,00	11 975,00	CS ÚRS 2021 02
134	K	776201811	Demontáž lepených povlakových podlah včetně lišt	m2	23,950	100,00	2 395,00	CS ÚRS 2021 02
135	K	776221111	Lepení pásů z PVC standardním lepidlem	m2	23,950	200,00	4 790,00	CS ÚRS 2021 02
136	M	284-pc 1	krytina podlahová pvc	m2	26,345	300,00	7 903,50	
VV					23,95*1,1 *Přepočtené koeficientem množství	26,345		
137	K	776223112	Spoj povlakových podlahovin z PVC svařováním za studena	m2	23,950	50,00	1 197,50	CS ÚRS 2021 02
138	K	776421111	Montáž a dod.obvodových lišt lepením	m	37,600	100,00	3 760,00	CS ÚRS 2021 02
VV					(4,76+3,45*2+1,76+0,35+1,79+1,66+1,58)*2	37,600		
139	K	998776202	Přesun hmot procentní pro podlahy povlakové v objektech v přes 6 do 12 m	%	1,000	1 000,00	1 000,00	CS ÚRS 2021 02
D 781 Dokončovací práce - obklady							7 720,00	
140	K	781474114	Montáž obkladů vnitřních keramických hladkých přes 19 do 22 ks/m2 lepených flexibilním lepidlem	m2	3,000	1 000,00	3 000,00	CS ÚRS 2021 02
VV					2,0*0,6+0,6*2*1,5	3,000		
141	M	59761040	obklad keramický hladký přes 19 do 22ks/m2	m2	3,300	600,00	1 980,00	CS ÚRS 2021 02
VV					3*1,1 *Přepočtené koeficientem množství	3,300		
142	K	781477111	Příplatek k montáži obkladů vnitřních keramických hladkých za plochu do 10 m2	m2	3,000	200,00	600,00	CS ÚRS 2021 02
143	K	781477114	Příplatek k montáži obkladů vnitřních keramických hladkých za spárování tmelem dvousložkovým	m2	3,000	200,00	600,00	CS ÚRS 2021 02
144	K	781494111	Plastové profily rohové lepené flexibilním lepidlem	m	2,700	200,00	540,00	CS ÚRS 2021 02
VV					0,6*3+0,9	2,700		
145	K	998781202	Přesun hmot procentní pro obklady keramické v objektech v přes 6 do 12 m	%	1,000	1 000,00	1 000,00	CS ÚRS 2021 02
D 783 Dokončovací práce - nátěry							18 650,00	
146	K	783301311	Odmaštění zámečnických konstrukcí vodou ředitelným odmašťovačem	m2	7,100	300,00	2 130,00	CS ÚRS 2021 02
147	K	783306801	Odstranění nátěru ze zámečnických konstrukcí obroušením	m2	7,100	300,00	2 130,00	CS ÚRS 2021 02
VV					4,7*0,25*3+4,8*0,25*2+4,7*0,25	7,100		
148	K	783314101	Základní jednonásobný syntetický nátěr zámečnických konstrukcí	m2	7,100	300,00	2 130,00	CS ÚRS 2021 02
149	K	783315101	Mezinátěr jednonásobný syntetický standardní zámečnických konstrukcí	m2	7,100	300,00	2 130,00	CS ÚRS 2021 02

PČ	Typ	Kód	Popis	MJ	Množství	J.cena [CZK]	Cena celkem [CZK]	Cenová soustava
150	K	783317101	Krycí jednonásobný syntetický standardní nátěr zámečnických konstrukcí	m2	7,100	300,00	2 130,00	CS ÚRS 2021 02
151	K	783-pc 1	Odstranění nátěru z radiátoru a trub včetně tmelení, přebroušení a nátěru 2x	sada	3,000	1 000,00	3 000,00	
152	K	783-pc 2	Oprava prahů, oškrabání, nátěr 2x	sada	5,000	1 000,00	5 000,00	

D 784 Dokončovací práce - malby a tapety 26 468,00

153	K	784121001	Oškrabání malby v místnostech v do 3,80 m	m2	259,680	20,00	5 193,60	CS ÚRS 2021 02
	VV		62,3			62,300		
	VV		(3,46+1,79+1,76+0,35)*2*2,6			38,272		
	VV		(1,58+1,66)*2*2,6			16,848		
	VV		(3,46+4,76)*2*2,6			42,744		
	VV		(0,9+1,1)*1,0*2+(1,57+1,65)*2*0,5+4			11,220		
	VV		(3,45+4,76)*2*2,6			42,692		
	VV		(5,32+3,45)*2*2,6			45,604		
	VV		Součet			259,680		

154	K	784121011	Rozmývání podkladu po oškrabání malby v místnostech v do 3,80 m	m2	259,680	20,00	5 193,60	CS ÚRS 2021 02
155	K	784151051	Dvojnásobné izolování syntetickými barvami v místnostech v do 3,80 m	m2	1,000	500,00	500,00	CS ÚRS 2021 02
156	K	784181101	Základní akrylátová jednonásobná bezbarvá penetrace podkladu v místnostech v do 3,80 m	m2	259,680	20,00	5 193,60	CS ÚRS 2021 02
157	K	784221101	Dvojnásobné bílé malby ze směsí za sucha době ošetřuzdomých v místnostech do 3,80 m	m2	259,680	40,00	10 387,20	CS ÚRS 2021 02

D HZS Hodinové zúčtovací sazby 6 500,00

158	K	HZS2211	Hodinová zúčtovací sazba instalatér	hod	3,000	500,00	1 500,00	CS ÚRS 2021 02
159	K	HZS2231	Hodinová zúčtovací sazba elektrikář	hod	10,000	500,00	5 000,00	CS ÚRS 2021 02

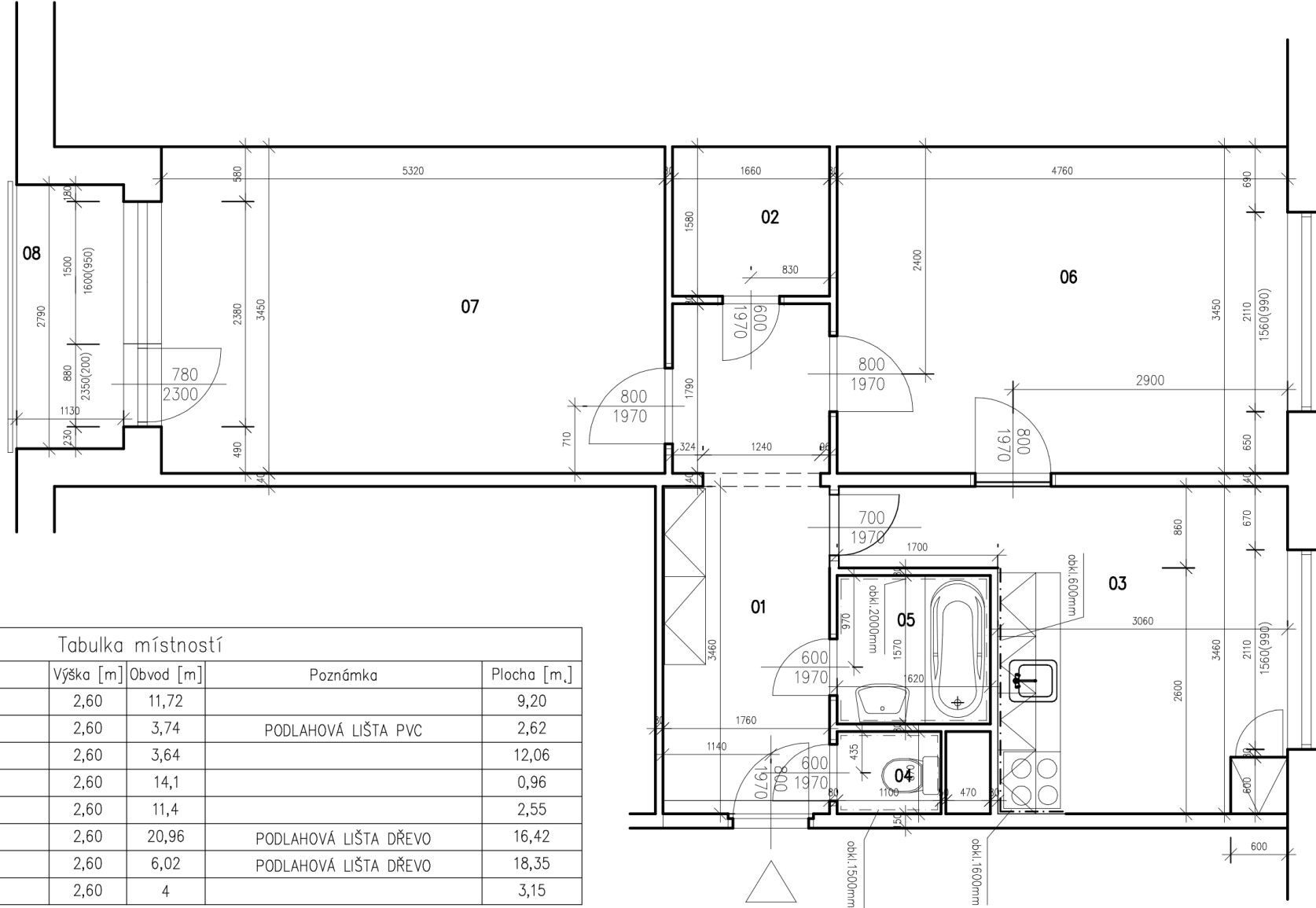
D VRN Vedlejší rozpočtové náklady 1 000,83

D VRN3 Zařízení staveniště 1 000,00

160	K	030001000	Zařízení staveniště 1%	sada	1,000	1 000,00	1 000,00	CS ÚRS 2021 02
-----	---	-----------	------------------------	------	-------	----------	----------	----------------

D VRN6 Územní vlivy 0,83

161	K	060001000	Územní vlivy 3,2%	sada	1,000	0,83	0,83	CS ÚRS 2021 02
-----	---	-----------	-------------------	------	-------	------	------	----------------

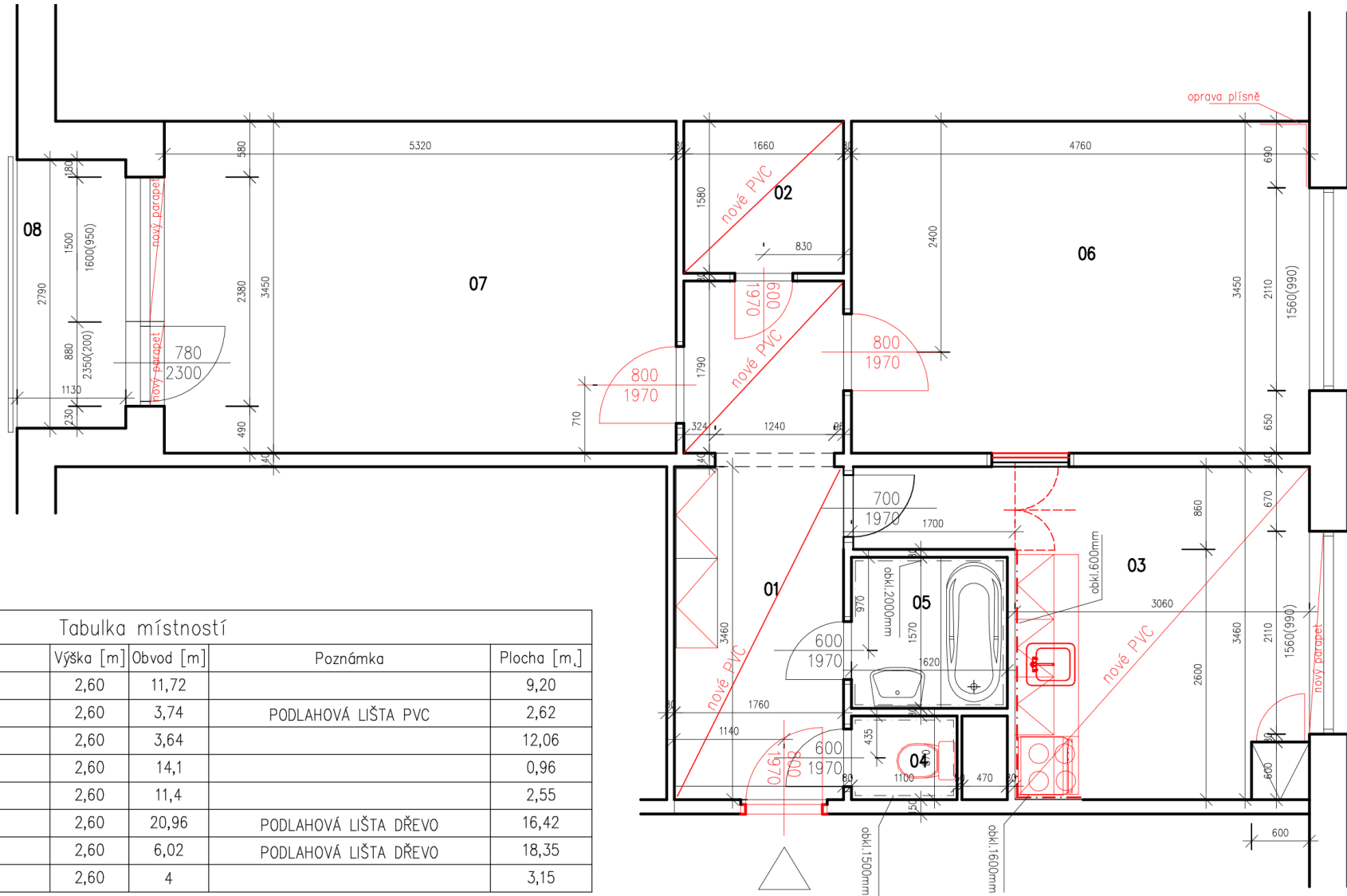


Tabulka místností

Číslo	Jméno	Podlaha	Výška [m]	Obvod [m]	Poznámka	Plocha [m.]
01	PŘEDSÍŇ	PVC	2,60	11,72		9,20
02	KOMORA	PVC	2,60	3,74	PODLAHOVÁ LIŠTA PVC	2,62
03	KUCHYŇĚ	PVC	2,60	3,64		12,06
04	WC	KER. DLAŽBA	2,60	14,1		0,96
05	KOUPELNA	KER. DLAŽBA	2,60	11,4		2,55
06	POKOJ	VLYSY	2,60	20,96	PODLAHOVÁ LIŠTA DŘEVO	16,42
07	POKOJ	VLYSY	2,60	6,02	PODLAHOVÁ LIŠTA DŘEVO	18,35
08	BALKON	TERACO	2,60	4		3,15

Celková plocha [m²]: 65,31

Zodp.projektant	[REDACTED]		
Vypracovala	[REDACTED]		
Investor	Statutární město Brno, Městská část Královo Pole, Palackého třída 59, 612 93		
Akce	OPRAVA PANELOVÉHO BYTU Tábor 53, byt č. 12 612 93, Brno		
Obsah	PŮDORYS STÁVAJÍCÍ	Datum	10.2021
Měřítko	1:50	Číslo.výkr.	1



Tabulka místností

Číslo	Jméno	Podlaha	Výška [m]	Obvod [m]	Poznámka	Plocha [m.]
01	PŘEDSÍŇ	PVC	2,60	11,72		9,20
02	KOMORA	PVC	2,60	3,74	PODLAHOVÁ LIŠTA PVC	2,62
03	KUCHYNĚ	PVC	2,60	3,64		12,06
04	WC	KER. DLAŽBA	2,60	14,1		0,96
05	KOUPELNA	KER. DLAŽBA	2,60	11,4		2,55
06	POKOJ	VLYSY	2,60	20,96	PODLAHOVÁ LIŠTA DŘEVO	16,42
07	POKOJ	VLYSY	2,60	6,02	PODLAHOVÁ LIŠTA DŘEVO	18,35
08	BALKON	TERACO	2,60	4		3,15

Celková plocha [m²]: 65,31

Zodp.projektant	[REDACTED]		
Vypracovala	[REDACTED]		
Investor	Statutární město Brno, Městská část Královo Pole, Palackého třída 59, 612 93		
Akce	OPRAVA PANELOVÉHO BYTU Tábor 53, byt č. 12 612 93, Brno		
Obsah	PŮDORYS NOVÝ	Datum	10.2021
Měřítko	1:50	Číslo.výkr.	2