



Kupní smlouva

Číslo smlouvy kupující: S-7128/ŠKS/2021

Číslo smlouvy prodávající: SML/2021/0124

uzavřená dle ust. § 2079 a násl. zákona č. 89/2012 Sb., občanského zákoníku, v platném znění
(dále jen „OZ“)

1. Smluvní strany

Středočeský kraj

Se sídlem: Zborovská 11, 150 21 Praha 5

IČO: 70891095

DIČ: CZ70891095

Zastoupený: Liborem Lesákem , radním pro oblast investic, majetku a veřejných zakázek

číslo účtu: 

(dále jen "**Kupující**")

a

Microshop, s.r.o.

se sídlem Pod Marjánkou 1448/4, 169 00 Praha 6

zapsaná v obchodním rejstříku vedeném Městským soudem v Praze, pod sp. zn. C 76081

zastoupená Ján Lipták, jednatel

Bankovní spojení: Komerční banka, a.s.

Číslo účtu: 

IČO: 26165031

DIČ: CZ26165031

(dále jen "**Prodávající**")

(Kupující a Prodávající dále společně jen "**Smluvní strany**" nebo každý z nich samostatně jen "**Smluvní strana**")

uzavírají dnešního dne, měsíce a roku tuto kupní smlouvu (dále jen „**Smlouva**“).



2. Základní ustanovení

- 2.1. Prodávající bere na vědomí, že Kupující považuje účast Prodávajícího ve veřejné zakázce při splnění kvalifikačních předpokladů za potvrzení skutečnosti, že Prodávající je ve smyslu ustanovení § 5 odst. 1 OZ schopen při plnění této Smlouvy jednat se znalostí a pečlivostí, která je s jeho povoláním nebo stavem spojena, s tím, že případné jeho jednání bez této odborné péče půjde k jeho tíži. Prodávající nesmí svou kvalitu odborníka ani své hospodářské postavení zneužít k vytváření nebo k využití závislosti slabší strany a k dosažení zřejmé a nedůvodné nerovnováhy ve vzájemných právech a povinnostech Smluvních stran.
- 2.2. Prodávající bere na vědomí, že Kupující není ve vztahu k předmětu této Smlouvy podnikatelem a ani se předmět této Smlouvy netýká podnikatelské činnosti Kupujícího.
- 2.3. Prodávající se stal vybraným dodavatelem v zadávacím řízení na veřejnou zakázku na dodávky s názvem „**Nákup ICT vybavení**“ vyhlášené Kupujícím (dále jen „**Zadávací řízení**“).
- 2.4. Výchozími podklady pro dodání předmětu plnění dle této Smlouvy jsou:
- (i) Podmínky Zadávacího řízení;
 - (ii) Technická specifikace plnění, která byla součástí zadávací dokumentace k Zadávacímu řízení jako příloha č. 2 a tvoří Přílohu č. 1 této Smlouvy (dále jen „**Technická specifikace plnění**“) a je její nedílnou součástí;
 - (iii) nabídka Prodávajícího podaná v rámci Zadávacího řízení, v části, ve které předmět plnění technicky popisuje (dále jen „**Nabídka**“).
- (dále jen „**Výchozí podklady**“).
- 2.5. Prodávající prohlašuje, že disponuje veškerými odbornými předpoklady potřebnými pro dodání předmětu plnění dle Smlouvy, je k jeho plnění / dodání oprávněn a na jeho straně neexistují žádné překážky, které by mu bránily předmět plnění Kupujícímu dodat.
- 2.6. Prodávající prohlašuje, že přejímá na sebe nebezpečí změny okolností ve smyslu ustanovení § 1765 odst. 2 OZ.
- 2.7. Smluvní strany prohlašují, že zachovají mlčenlivost o skutečnostech, které se dozvědí v souvislosti s touto Smlouvou a při jejím plnění a jejichž vyzrazení by jim mohlo způsobit újmu. Tímto nejsou dotčeny povinnosti Kupujícího vyplývající z právních předpisů.
- 2.8. Prodávající bere na vědomí, že předmět plnění dle této Smlouvy je součástí projektu „Implementace Krajského akčního plánu II. Středočeského kraje“, CZ.02.3.68/0.0/0.0/19_078/0017862, spolufinancovaného z prostředků Evropského strukturálního a investičního fondu v rámci Operačního programu Výzkum, vývoj a vzdělávání (dále jen „**OP VVV**“). Prodávající bere na vědomí, že jelikož je kupní cena financována z prostředků dotace, může mít nesplnění jakékoliv povinnosti Prodávajícího dopad na financování. Konstatování výdajů jako nezpůsobilých, případné udělení odvodu či správních sankcí v důsledku porušení této povinnosti bude představovat škodu, která Kupujícímu vznikla.



- 2.9. Prodávající prohlašuje, že si je vědom skutečnosti, že Kupující má zájem o plnění této smlouvy v souladu se zásadami sociálně odpovědného zadávání veřejných zakázek. Prodávající se proto výslovně zavazuje při realizaci smlouvy dodržovat veškeré pracovněprávní předpisy (a to zejména, nikoliv však výlučně, předpisy upravující mzdové podmínky, pracovní dobu, dobu odpočinku mezi směnami, placené přesčasy) dále právní předpisy týkající se oblasti zaměstnanosti a bezpečnosti a ochrany zdraví při práci, a to vůči všem osobám, které se na realizaci této smlouvy podílejí, tedy bez ohledu na to, zda se jedná o zaměstnance prodávajícího či jeho poddodavatele.

3. Předmět Smlouvy

- 3.1. Předmětem této Smlouvy je závazek Prodávajícího dodat Kupujícímu a převést na Kupujícího vlastnické právo k ICT vybavení (dále jen jako „Zboží“), jehož podrobný popis a technické parametry jsou specifikovány v Technické specifikaci plnění, která tvoří Přílohu č. 1 této Smlouvy.
- 3.2. Součástí plnění Prodávajícího je také:
- (i) doprava Zboží do místa plnění, jeho vybalení, kontrola,
 - (ii) provedení základní (uživatelské) instalace software,
 - (iii) provedení zaškolení osob na straně Kupujícího,
 - (iv) předání instrukcí a návodů Kupujícímu k obsluze a údržbě Zboží v českém nebo anglickém jazyce, a to elektronicky nebo v tištěné podobě,
 - (v) předání prohlášení o shodě dodaného Zboží se schválenými standardy,
 - (vi) vypracování seznamu dodaných položek pro účely kontroly,
 - (vii) záruční servis Prodávajícím s ukončeným zásahem ve stanovené lhůtě v místě plnění,
 - (viii) pozáruční servis Prodávajícím,
 - (ix) závazek poskytování telefonické a internetové technické podpory,
 - (x) závazek zajištění náhradních dílů,
 - (xi) spolupráce s Kupujícím v průběhu realizace dodávky (zejména podmínky doručení).
- 3.3. Kupující se zavazuje řádně a včas dodané Zboží a související služby převzít a zaplatit za ně Prodávajícímu kupní cenu uvedenou v článku 5 této Smlouvy.
- 3.4. Prodávající výslovně souhlasí a zavazuje se Kupujícímu pro případ, že pokud ke splnění požadavků Kupujícího vyplývajících z této Smlouvy včetně jejích příloh a k řádnému dodání a provozu Zboží budou potřebné i další dodávky a práce výslovně neuvedené v této Smlouvě, tyto dodávky a práce na své náklady obstarat či provést a do svého plnění zahrnout bez dopadu na kupní cenu podle této Smlouvy.
- 3.5. Prodávající se zavazuje za podmínek stanovených touto Smlouvou řádně a včas na svůj náklad a na svoji odpovědnost doručit a dodat Kupujícímu Zboží do místa plnění a předat mu je, a dále provést služby a práce specifikované v odst. 3.2 tohoto článku Smlouvy. Prodávající odpovídá za to, že Zboží bude v souladu s touto Smlouvou a Výchozími podklady, platnými



právními, technickými a kvalitativními normami, a že Zboží bude mít CE certifikát.

4. Vlastnické právo

- 4.1. Vlastnické právo přechází na Kupujícího doručení Zboží. Doručení se rozumí podpis předávacího protokolu oběma Smluvními stranami, kterým zároveň přechází na Kupujícího i nebezpečí škody na Zboží.

5. Kupní cena a platební podmínky

- 5.1. Kupní cena za předmět plnění dle této Smlouvy uvedený v článku 3 odst. 3.1.a 3.2. byla stanovena na základě Nabídky jako cena maximální a nepřekročitelná, a to ve výši 25 830 860,00 Kč bez DPH (dále jen „**Kupní cena**“), plus 21% DPH ve výši 5 424 480,60 Kč, tj. celkem ve výši 31 255 340,60 Kč s DPH. Zadavatel taktéž nepřipouští překročení maximálních nabídkových cen u jednotlivých položek dodávky viz Příloha č. 2 Technická specifikace.
- 5.2. Kupní cena zahrnuje veškeré náklady spojené s plněním předmětu této Smlouvy, včetně nákladů na pojištění Zboží do doby jeho předání a převzetí. Kupní cena je nezávislá na vývoji cen a kursových změnách.
- 5.3. Kupní cena je za předmět plnění cenou nejvyšší přípustnou. Kupní cena může být měněna pouze písemným dodatkem k této Smlouvě, a to pouze v případě, že po uzavření Smlouvy a před termínem předání a převzetí Zboží dojde ke změně sazeb DPH (je možná výhradně změna výše DPH).
- 5.4. Kupující se zavazuje uhradit Prodávajícímu 100 % Kupní ceny dle článku 5.1 po doručení Zboží, o kterém bude mezi Smluvními stranami sepsán předávací protokol, a to na základě faktury vystavené Prodávajícím.
- 5.5. Lhůta splatnosti faktury je třicet (30) dnů od data jejího doručení Kupujícímu. Zaplacením účtované částky se rozumí den jejího odeslání na účet Prodávajícího. Daňové doklady - faktury vystavené Prodávajícím podle této Smlouvy budou v souladu s příslušnými právními předpisy České republiky obsahovat zejména tyto údaje:
- (i) obchodní firmu/název a sídlo Kupujícího,
 - (ii) daňové identifikační číslo Kupujícího,
 - (iii) obchodní firmu/název a sídlo Prodávajícího,
 - (iv) daňové identifikační číslo Prodávajícího,
 - (v) evidenční číslo daňového dokladu,
 - (vi) rozsah a předmět plnění (Zboží),
 - (vii) datum vystavení daňového dokladu,
 - (viii) datum uskutečnění plnění nebo datum přijetí úplaty, a to ten den, který nastane dříve, pokud se liší od data vystavení daňového dokladu,
 - (ix) Kupní cena Zboží,



(x) prohlášení, že účtované Zboží je poskytováno pro účely projektu „Implementace Krajského akčního plánu II. Středočeského kraje“, reg. CZ.02.3.68/0.0/0.0/19_078/0017862.

- 5.6. Daňové doklady - faktury musejí být v souladu s dohodami o zamezení dvojího zdanění, budou-li se na konkrétní případ vztahovat.
- 5.7. Pokud daňový doklad – faktura nebude vystaven v souladu s platebními podmínkami stanovenými Smlouvou nebo nebude splňovat požadované zákonné náležitosti, je Kupující oprávněn daňový doklad - fakturu Prodávajícímu vrátit jako neúplnou, resp. nesprávně vystavenou, k doplnění, resp. novému vystavení ve lhůtě pěti (5) pracovních dnů od data jejího doručení Kupujícímu. V takovém případě Kupující není v prodlení s úhradou Kupní ceny nebo její části a Prodávající vystaví opravenou fakturu s novou, shodnou lhůtou splatnosti, která začne plynout dnem doručení opraveného nebo nově vyhotoveného daňového dokladu - faktury Kupujícímu.

6. Termíny plnění předmětu Smlouvy

- 6.1. Prodávající se zavazuje řádně obstarat a doručit Kupujícímu Zboží uvedené v článku 3 odst. 3.1 této Smlouvy nejpozději do 120 dnů od nabytí účinnosti Smlouvy.
- 6.2. Kupující se zavazuje řádně a včas dodané Zboží od Prodávajícího převzít, kdy o předání a převzetí bude mezi Smluvními stranami sepsán předávací protokol, jak je uvedeno v článku 9. této Smlouvy.

7. Místo plnění

Místem plnění Veřejné zakázky budou sídla 42 středních škol ve Středočeském kraji. (dále jen „**Místo plnění**“). Seznam středních škol do kterých bude vybavení dodané je příloho č.3 Smlouvy. Náklady na distribuci vybavení dle tohoto seznamu, účastník započítá do ceny nabídky.

8. Další podmínky Smlouvy

- 8.1. Prodávající je povinen dodat Kupujícímu Zboží zcela nové, v plně funkčním stavu, v jakosti a technickém provedení odpovídajícím platným předpisům Evropské unie a odpovídajícím požadavkům stanoveným právními předpisy České republiky, harmonizovanými českými technickými normami a ostatními ČSN, které se vztahují ke Zboží.
- 8.2. Prodávající prohlašuje, že Zboží, které dodá na základě této Smlouvy, zcela odpovídá podmínkám stanoveným ve Výchozích podkladech.
- 8.3. Prodávající se zavazuje, že v okamžiku převodu vlastnického práva ke Zboží nebudou na Zboží váznout žádná práva třetích osob, a to zejména žádné předkupní právo, zástavní právo nebo právo nájmu.
- 8.4. Prodávající s ohledem na povinnosti Kupujícího vyplývající zejména ze zákona č. 134/2016 Sb., o zadávání veřejných zakázek, ve znění pozdějších předpisů a ze zákona č. 340/2015 Sb., o zvláštních podmínkách účinnosti některých smluv, uveřejňování těchto smluv



a o registru smluv (zákon o registru smluv), souhlasí se zveřejněním veškerých informací týkajících se závazkového vztahu založeného mezi Prodávajícím a Kupujícím touto Smlouvou, zejména vlastního obsahu této Smlouvy.

- 8.5. Prodávající prohlašuje, že vůči němu není vedena exekuce a ani nemá žádné dluhy po splatnosti, jejichž splnění by mohlo být vymáháno v exekuci podle zákona č. 120/2001 Sb., o soudních exekutorech a exekuční činnosti (exekuční řád) a o změně dalších zákonů, ve znění pozdějších předpisů, ani vůči němu není veden výkon rozhodnutí a ani nemá žádné dluhy po splatnosti, jejichž splnění by mohlo být vymáháno ve výkonu rozhodnutí podle zákona č. 99/1963 Sb., občanského soudního řádu, ve znění pozdějších předpisů, zákona č. 500/2004 Sb., správního řádu, ve znění pozdějších předpisů, či podle zákona č. 280/2009 Sb., daňového řádu, ve znění pozdějších předpisů.
- 8.6. Odchylně od § 2126 OZ Smluvní strany sjednávají, že Prodávající není oprávněn využít institutu svépomocného prodeje.
- 8.7. Prodávající se zavazuje zajistit Kupujícímu poskytnutí veškerých licencí umožňujících řádné užití dodávaného software v souladu s jeho účelem.
- 8.8. Prodávající je povinen zajistit, aby notebooky, PC sestavy a notebooky pro VR, jež budou předmětem dodávky realizované na základě této Smlouvy, splňovaly normu Energy Star. Prodávající je povinen na žádost Kupujícího prokázat, že tato kritéria jsou splněna, a to předložením certifikátu o udělení ekoznačky či produktový list s uvedením této ekoznačky, přičemž Prodávající může prokázat shodu s požadavky také jiným vhodným způsobem.

9. Doručení, předání a převzetí Zboží

- 9.1. Prodávající doručí Zboží dle této Smlouvy Kupujícímu nejpozději v termínu uvedeném v článku 6, odstavci 6.1. této Smlouvy do Místa plnění dle článku 7 Smlouvy a Přílohy č.3 Smlouvy. Doručením Zboží přechází na Kupujícího nebezpečí vzniklé škody na doručeném Zboží, přičemž tato skutečnost nezbavuje Prodávajícího odpovědnosti za škody vzniklé v důsledku vad tohoto Zboží. Do doby doručení Zboží nese nebezpečí škody na Zboží Prodávající.
- 9.2. Součástí předání a převzetí Zboží na základě této Smlouvy je ověření správné funkčnosti Zboží za účasti zástupců Kupujícího a Prodávajícího.
- 9.3. Za účasti zástupce Kupujícího při předání a převzetí Prodávající, vyzve-li jej k tomu Kupující, ověří, že Zboží dosahuje parametrů specifikovaných výrobcem a požadovaných Kupujícím v Technické specifikaci plnění a v této Smlouvě, a to demonstrací provozu Zboží po jeho řádném uvedení do provozu a po provedení kontroly správnosti provozu Prodávajícím. Bezvadné provedení výše uvedené demonstrace je podmínkou převzetí Zboží Kupujícím.
- 9.4. Pro účely předávacího řízení musí Prodávající předložit Kupujícímu:
- (i) seznam předávaného Zboží,
 - (ii) prohlášení Prodávajícího, že Zboží je v souladu s platnými právními předpisy, technickými



normami a v souladu s Technickou specifikací plnění a obchodními podmínkami stanovenými v této Smlouvě,

- (iii) návody k obsluze a údržbě, podmínky pro údržbu a ochranu Zboží v českém nebo v anglickém jazyce, a dále veškeré nezbytné doklady či příslušenství vztahující se ke Zboží.

9.5. Nepředloží-li Prodávající Kupujícímu všechny výše uvedené dokumenty, nepokládá se předmět plnění podle této Smlouvy za řádně dodaný a splňující podmínky k předání.

9.6. O průběhu předávacího a převímacího řízení bude mezi Smluvními stranami sepsán předávací protokol, který bude obsahovat tyto povinné náležitosti:

- (i) údaje o Prodávajícím, Kupujícím a poddodavatelích,
- (i) popis Zboží, které je předmětem předání a převzetí,
- (ii) termín, od kterého začíná běžet záruční lhůta,
- (iii) prohlášení Kupujícího, zda Zboží přebírá nebo nepřebírá,
- (iv) uvedení zjištěných vad a termín pro jejich odstranění,
- (v) datum podpisu protokolu o předání a převzetí Zboží,
- (vi) podpis Kupujícího a Prodávajícího.

(dále jen „**Předávací protokol**“).

9.7. Kupující není povinen převzít Zboží, které by vykazovalo vady a nedodělky, byť by samy o sobě ani ve spojení s jinými nebránily řádnému užívání Zboží. Nevyužije-li Kupující svého práva nepřevzít Zboží vykazující vady a nedodělky, uvedou Prodávající a Kupující v Předávacím protokolu soupis zjištěných vad a nedodělků, včetně způsobu a termínu jejich odstranění. Nedojde-li v Předávacím protokolu k dohodě mezi Smluvními stranami o termínu odstranění vad, platí, že tyto vady mají být odstraněny ve lhůtě 48 hodin ode dne předání a převzetí Zboží.

10. Záruka a nároky z vad, záruční servis, pozáruční servis

10.1. Záruční doba na Zboží je 24 měsíců.

10.2. Záruční doba začíná běžet dnem podpisu Předávacího protokolu o předání a převzetí Zboží Kupujícím. Je-li Zboží, byť i jen s jednou vadou nebo nedodělkem, počíná běžet záruční doba ode dne odstranění poslední vady Prodávajícím.

10.3. Požadavek na odstranění vady Zboží uplatní Kupující u Prodávajícího bez zbytečného odkladu po jejím zjištění, nejpozději však poslední den záruční lhůty, není-li jinde v této Smlouvě stanoveno výslovně jinak, a to písemným oznámením (reklamace) zaslaným odpovědnému zástupci pro komunikaci Prodávajícího uvedenému v čl. 13 této Smlouvy. I reklamace odeslaná Kupujícím v poslední den záruční lhůty se má za včas uplatněnou.

10.4. V písemné reklamaci Kupující uvede popis vady a způsob, jakým vadu požaduje odstranit. Kupující je oprávněn:

- (i) požadovat odstranění vad dodáním náhradního Zboží za vadné Zboží, nebo



- (ii) požadovat odstranění vad opravou, jsou-li vady opravitelné, nebo
 - (iii) požadovat přiměřenou slevu z Kupní ceny.
- 10.5. Volba mezi výše uvedenými nároky z vad náleží Kupujícímu. Kupující je dále oprávněn odstoupit od Smlouvy, je-li dodáním Zboží s vadami Smlouva porušena podstatným způsobem. Za podstatné porušení se považuje vždy situace, kdy Zboží (nebo jeho část) nedosahuje nebo v záruční době přestane dosahovat minimálních parametrů požadovaných Kupujícím a uvedených ve Výchozích podkladech nebo této Smlouvě.
- 10.6. Prodávající se zavazuje reklamované vady Zboží bezplatně odstranit.
- 10.7. Prodávající je povinen v průběhu záruční doby provádět bezplatně veškeré servisní úkony Zboží, jejichž provedením podmiňuje platnost záruky. Takový servisní úkon je Prodávající povinen dokončit nejpozději do čtyřiceti osmi (48) hod od doručení žádosti Kupujícího o provedení servisního úkonu odpovědnému zástupci Prodávajícího. Prodávající je povinen písemně upozornit Kupujícího minimálně 10 dnů předem o povinnosti provedení bezplatného servisního úkonu, jehož provedením podmiňuje platnost záruky. Prodávající je dále povinen před koncem záruční doby na písemnou žádost Kupujícího provést bezplatnou servisní prohlídku veškerého dodaného Zboží.
- 10.8. Prodávající se zavazuje zahájit a zároveň i dokončit úkony směřující k odstranění vady nejpozději do čtyřiceti osmi (48) hodin od doručení reklamace Kupujícímu Prodávajícímu. Prodávající se zavazuje v uvedené lhůtě reklamaci prověřit, diagnostikovat vadu, oznámit Kupujícímu a vadu odstranit, případně sdělit, zda reklamaci uznává. Doba sobot, nedělí a svátků se do lhůty dle věty první tohoto odstavce Smlouvy nezapočítává.
- 10.9. Je-li k odstranění vady Zboží nutné zajistit náhradní díly, pak je Prodávající povinen vadu odstranit do dvou (2) týdnů ode dne obdržení reklamace, nedohodnou-li se Smluvní strany následně jinak.
- 10.10. Prodávající je povinen vadu odstranit v Místě plnění; není-li to možné, nese Prodávající veškeré účelně vynaložené náklady související s přepravou Zboží za účelem odstranění vad.
- 10.11. I v případě, že Prodávající vadu neuzná, je povinen vadu odstranit, a to ve lhůtách uvedených v odst. 10.8 tohoto článku Smlouvy, případně způsobem stanoveným v odst. 10.9, nedohodnou-li se Smluvní strany následně jinak. V případě, že Prodávající vadu neuzná, bude oprávněnost reklamace ověřena znaleckým posudkem, který nechá zpracovat Kupující. V případě, že bude reklamace označena znalcem za oprávněnou, ponese Prodávající i náklady na vyhotovení znaleckého posudku. Prokáže-li se, že Kupující reklamoval vadu neoprávněně, je Kupující povinen uhradit Prodávajícímu účelně a prokazatelně vynaložené náklady na odstranění vady.
- 10.12. O odstranění reklamované vady sepíší Smluvní strany protokol, ve kterém potvrdí odstranění vady. O dobu, která uplyne ode dne uplatnění reklamace do odstranění vady, se prodlužuje záruční lhůta.



- 10.13. V případě, že Prodávající neodstraní vadu ve lhůtách uvedených v odst. 10.8 či odst. 10.9 tohoto článku Smlouvy, případně ve lhůtě sjednané Smluvními stranami, nebo pokud Prodávající odmítne vadu odstranit, je Kupující oprávněn nechat vadu odstranit na své náklady a Prodávající je povinen uhradit Kupujícímu náklady na odstranění vady, a to do 10dnů poté, co jej k tomu Kupující vyzve. Tento postup Kupujícího však nezbujuje Prodávajícího odpovědnosti za vady a jeho záruka trvá ve sjednaném rozsahu.
- 10.14. Poskytnutí záruky se nevztahuje na vady způsobené neodborným zacházením, nesprávnou nebo nevhodnou údržbou, nedodržováním předpisů výrobců pro provoz a údržbu zařízení, které Kupující od Prodávajícího převzal při předání nebo o kterých Prodávající Kupujícího písemně poučil. Záruka se rovněž nevztahuje na vady způsobené hrubou nedbalostí nebo úmyslným jednáním.
- 10.15. Prodávající se dále zavazuje po dobu 5 let ode dne uplynutí posledního dne záruční doby na Zboží zajistit Kupujícímu na jeho výzvu pozáruční servis formou servisních prohlídek za cenu v místě a čase obvyklou, a to nejpozději do pěti (5) pracovních dnů ode dne doručení písemné výzvy Kupujícího k provedení pozáručního servisu, nedohodnou-li se Smluvní strany jinak.
- 10.16. Smluvní strany vylučují použití ust. § 1925 OZ, věta za středníkem.

11. Smluvní pokuty

- 11.1. V případě, že Prodávající bude v prodlení proti termínu doručení Zboží uvedenému v článku 6. odst. 6.1 této Smlouvy, je Kupující oprávněn účtovat Prodávajícímu smluvní pokutu ve výši 0,05 % z Kupní ceny za každý, i započatý den prodlení.
- 11.2. V případě, že Prodávající neodstraní řádně reklamovanou vadu Zboží ve lhůtě uvedené v článku 10. odst. 10.8, odst. 10.9 či ve sjednané době, je Kupující oprávněn účtovat Prodávajícímu smluvní pokutu ve výši 1.000,- Kč za každou reklamovanou vadu, u níž je Prodávající v prodlení s odstraněním, za každý započatý den prodlení. Pokud Prodávající neposkytne Kupujícímu záruční servis ve lhůtě uvedené v článku 10. odst. 10.7, je Kupující oprávněn účtovat Prodávajícímu smluvní pokutu ve výši 1.000,- Kč za každý započatý den prodlení s poskytnutím záručního servisu, maximálně však do výše Kupní ceny plnění dle této Smlouvy. Pokud Prodávající neposkytne Kupujícímu pozáruční servis ve lhůtě uvedené v článku 10. odst. 10.15, je Kupující oprávněn účtovat Prodávajícímu smluvní pokutu ve výši 1.000,- Kč za každý započatý den prodlení s poskytnutím záručního servisu, maximálně však do výše Kupní ceny plnění dle této Smlouvy.
- 11.3. Pokud Kupující neuhradí v termínech uvedených v této Smlouvě Kupní cenu, je povinen uhradit Prodávajícímu úrok z prodlení v zákonné výši.
- 11.4. Povinná Smluvní strana musí uhradit oprávněně Smluvní straně smluvní sankce nejpozději do 15 kalendářních dnů ode dne obdržení příslušného vyúčtování od druhé Smluvní strany.
- 11.5. Smluvní strany vylučují použití ustanovení § 2050 OZ. Nárok na náhradu škody má Kupující vždy zachován.



12. Ukončení Smlouvy

- 12.1. Tuto Smlouvu lze ukončit splněním, dohodou Smluvních stran nebo odstoupením od Smlouvy z důvodů stanovených v zákoně nebo ve Smlouvě.
- 12.2. Kupující je dále oprávněn od Smlouvy odstoupit bez jakýchkoliv sankcí, nastane-li i některá z níže uvedených skutečností:
- (i) Kupujícímu bude odňata či nevyplacena finanční dotace,
 - (ii) Dojde-li k podstatnému porušení povinností uložených Prodávajícímu touto Smlouvou (viz odstavec 12.3 tohoto článku Smlouvy),
 - (iii) Prodávající vstoupí do likvidace;
 - (iv) Vůči majetku Prodávajícího probíhá insolvenční (nebo obdobné) řízení, v němž bylo vydáno rozhodnutí o úpadku, nebo byl insolvenční návrh zamítnut proto, že majetek nepostačuje k úhradě nákladů insolvenčního řízení, nebo byl konkurs zrušen proto, že majetek byl zcela nepostačující nebo byla zavedena nucená správa podle zvláštních právních předpisů,
 - (v) Vyjde-li najevo, že Prodávající uvedl v Nabídce informace nebo doklady, které neodpovídají skutečnosti a které měly nebo mohly mít vliv na výsledek Zadávacího řízení, které vedlo k uzavření této Smlouvy (analogicky dle § 223 odst. 2 ZVZ).
- 12.3. Za podstatné porušení této Smlouvy bude považováno:
- (i) Prodlení Prodávajícího proti termínu doručení Zboží uvedenému v článku 6. odst. 6.1 této Smlouvy trávající déle než jeden (1) měsíc;
 - (ii) Přenechání/převod/přechod práv a povinností Prodávajícího z této Smlouvy na třetí osobu bez písemného souhlasu Kupujícího;
 - (iii) Prodávající při plnění této Smlouvy opakovaně (soustavně) porušuje právní předpisy, regulace, technické standardy a normy České republiky či jiných států, k jejichž dodržování se touto Smlouvou zavázal;
 - (iv) Pokud Zboží či jeho část nebude či v průběhu záruční doby přestane dosahovat minimálně funkcí a parametrů požadovaných Kupujícím a uvedených v Nabídce Prodávajícího;
 - (v) Porušení této Smlouvy ze strany Prodávajícího takovým způsobem, že v jeho důsledku nemůže Kupující dostat cílům, pro které Smlouvu sjednal, nebo jestliže v důsledku takového jednání Prodávajícího vznikne Kupujícímu větší škoda.
- 12.4. Prodávající je oprávněn od Smlouvy odstoupit v případě podstatného porušení Smlouvy Kupujícím. Za podstatné porušení Smlouvy Kupujícím se považuje nezaplacení Kupní ceny v termínu stanoveném touto Smlouvou, ač Prodávající Kupujícího na toto porušení písemně upozornil a poskytl mu dostatečně dlouhou lhůtu k dodatečnému splnění této povinnosti.
- 12.5. Kupující je oprávněn od Smlouvy odstoupit i pouze ve vztahu k části plnění (dodávky).
- 12.6. Podstatným porušením této smlouvy, zakládajícím právo kupujícího na odstoupení od smlouvy, se rozumí rovněž případ, kdy příslušný orgán veřejné moci (Státní úřad inspekce práce či oblastní inspektorát práce, Krajská hygienická stanice atd.) zjistí svým pravomocným rozhodnutím v souvislosti s plněním této smlouvy porušení obecně závazných právních



předpisů.

- 12.7. Smluvní strany se dohodly, že podstatným porušením Smlouvy, zakládajícím právo na odstoupení od Smlouvy, se rozumí rovněž porušení povinnosti Prodávajícího zajistit, aby notebooky, jež budou předmětem dodávky realizované na základě této Smlouvy, splňovaly normu Energy Star.

13. Zástupci Smluvních stran, oznamování

- 13.1. Prodávající jmenoval tohoto odpovědného zástupce pro komunikaci s Kupujícím v souvislosti s předmětem plnění dle této Smlouvy:



- 13.2. Není-li v této Smlouvě ujednáno jinak, veškerá oznámení, která mají nebo mohou být učiněna mezi Smluvními stranami podle této Smlouvy, musí být vyhotovena písemně a doručena druhé Smluvní straně oprávněnou zasilatelskou službou, osobně (s písemným potvrzením o převzetí) nebo doporučenou zásilkou odeslanou s využitím provozovatele poštovních služeb; má se za to, že takové oznámení došlo třetí pracovní den po odeslání, bylo-li však odesláno na adresu v jiném státu, pak patnáctý pracovní den po odeslání. V případě reklamace lze písemné oznámení zaslat také prostřednictvím e-mailu.

14. Doložka o rozhodném právu

- 14.1. Tato Smlouva a veškeré právní vztahy z ní vzniklé se řídí výlučně právním řádem České republiky, přičemž Smluvní strany berou na vědomí a uznávají, že v oblastech výslovně neupravených touto Smlouvou platí ustanovení OZ.
- 14.2. Veškeré spory vzniklé z této Smlouvy či z právních vztahů s ní souvisejících budou Smluvní strany řešit jednáním.

15. Závěrečná ujednání

- 15.1. Tato Smlouva, včetně příloh, představuje úplnou a ucelenou smlouvu mezi Kupujícím a Prodávajícím.
- 15.2. Smluvní strany se dohodly, že Prodávající není oprávněn započíst svou pohledávku, ani pohledávku svého podlužníka za Kupujícím proti pohledávce Kupujícího za Prodávajícím.
- 15.3. Prodávající není oprávněn postoupit pohledávku, která mu vznikne na základě této Smlouvy nebo v souvislosti s ní, na třetí osobu. Prodávající není oprávněn postoupit práva a povinnosti z této Smlouvy ani z její části třetí osobě.
- 15.4. Prodávající se zavazuje mít po celou dobu platnosti této Smlouvy sjednáno pojištění



odpovědnosti za škodu způsobenou v souvislosti s výkonem podnikatelské činnosti, a to s limitem pojistného plnění minimálně ve výši Kupní ceny za předmět této Smlouvy.

- 15.5. Pokud se jakékoliv ustanovení této Smlouvy později ukáže nebo bude určeno jako neplatné, neúčinné, zdánlivé nebo nevynutitelné, pak taková neplatnost, neúčinnost, zdánlivost nebo nevynutitelnost nezpůsobuje neplatnost, neúčinnost, zdánlivost nebo nevynutitelnost Smlouvy jako celku. V takovém případě se Strany zavazují bez zbytečného prodlení dodatečně takové vadné ustanovení vyjasnit ve smyslu ustanovení § 553 odst. 2 OZ nebo jej nahradit po vzájemné dohodě novým ustanovením, jež nejbližší, v rozsahu povoleném právními předpisy České republiky, odpovídá úmyslu Smluvních stran v době uzavření této Smlouvy.
- 15.6. Tato Smlouva nabývá platnosti dnem jejího podpisu oprávněnými osobami obou Smluvních stran. Účinnosti tato Smlouva nabývá jejím uveřejněním v registru smluv.
- 15.7. Tuto Smlouvu lze doplnit nebo měnit výlučně formou písemných očíslovaných dodatků, opatřených časovým a místním určením a podepsaných oprávněnými zástupci Smluvních stran. Smluvní strany ve smyslu ustanovení § 564 OZ výslovně vylučují provedení změn Smlouvy v jiné formě.
- 15.8. Poruší-li Smluvní strana povinnost z této Smlouvy či může-li a má-li o takovém porušení vědět, oznámí to bez zbytečného odkladu druhé Smluvní straně, které z toho může vzniknout újma, a upozorní ji na možné následky; v takovém případě nemá poškozená Smluvní strana právo na náhradu té újmy, které mohla po oznámení zabránit.
- 15.9. Prodávající se za podmínek stanovených touto Smlouvou zavazuje archivovat veškeré písemnosti zhotovené pro plnění předmětu dle této Smlouvy.
- 15.10. Uzavření této Smlouvy bylo schváleno usnesením Rady Středočeského kraje č. 021-38/2021/RK ze dne 7.10.2021
- 15.11. Prodávající se za podmínek stanovených touto Smlouvou zavazuje:
- (i) archivovat veškeré písemnosti zhotovené pro plnění předmětu dle této Smlouvy a umožnit osobám oprávněným k výkonu kontroly projektu, z něhož je plnění dle této Smlouvy hrazeno, provést kontrolu dokladů souvisejících s tímto plněním, a to po celou dobu archivace projektu, minimálně však do roku 2033. Kupující je oprávněn po uplynutí 10 let od ukončení plnění podle této Smlouvy od Prodávajícího výše uvedené dokumenty bezplatně převzít;
 - (ii) jako osoba povinná dle ustanovení § 2 písm. e) zákona č. 320/2001 Sb., o finanční kontrole ve veřejné správě, v platném znění, spolupůsobit při výkonu finanční kontroly, mj. umožnit všem subjektům oprávněným k výkonu kontroly projektu přístup ke všem dokumentům, tedy i k těm částem nabídek, smluv a souvisejících dokumentů, které podléhají ochraně podle zvláštních právních předpisů (např. obchodní tajemství), a to za předpokladu, že budou splněny požadavky kladené právními předpisy; tuto povinnost rovněž zajistí Prodávající u případných poddodavatelů Prodávajícího.
- 15.12. Tato Smlouva je sepsána v českém jazyce podepsaná elektronickými podpisy. Každá ze Smluvních stran obdrží po jednom vyhotovení. Nedílnou součástí Smlouvy jsou tyto přílohy:



EVROPSKÁ UNIE
Evropské strukturální a investiční fondy
Operační program Výzkum, vývoj a vzdělávání



Příloha č. 1: Technická specifikace plnění,

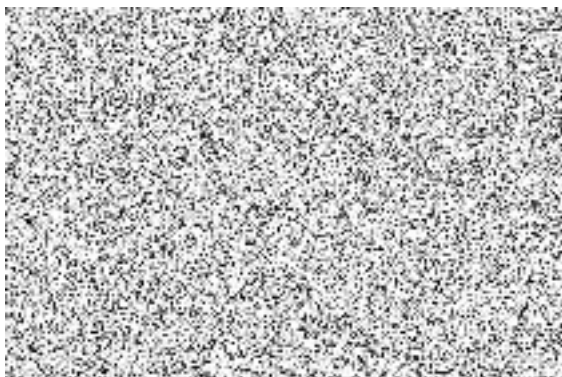
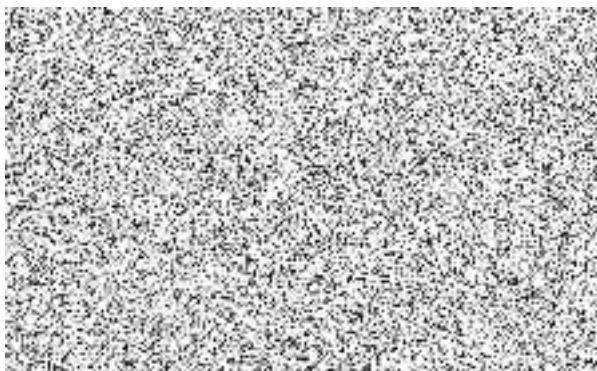
Příloha č. 2: Technický popis zboží (dodá dodavatel již v nabídce)

Příloha č. 3: Seznam středních škol vč. rozpisu distribuce vybavení

15.13. Smluvní strany stvrzují Smlouvu podpisem na důkaz souhlasu s celým jejím obsahem.

V Praze

V Praze 3. 12. 2021





P_01

ICT vybavení

Název požadovaného výrobku	technická specifikace požadovaného výrobku	maximální možná cena včetně DPH/jednotka	NABÍDKA			
			množství	jednotka	jednotková cena bez DPH	cena celkem bez DPH
Notebook	Chassis z odolných materiálů splňující certifikaci MIL-Spec-810G; Váha max. 1,75kg; procesor o výkonu min. 7600 bodů v testu benchmark (dostupné na https://www.cpubenchmark.net/CPU_mega_page.html); paměť RAM min. 8GB DDR4; min. 14" Full HD displej; grafická karta o výkonu min. 922 bodů v testu benchmark; uložení: SSD min. 256GB; Wi-Fi ax; Bluetooth; 4x USB, z toho alespoň 1x USB-C a 2x USB 3.1; HDMI; dedikovaný dokovací konektor (USB-C není přípustné); HD webkamera integrovaná; čtečka paměťových karet; čtečka otisků prstů; operační systém Windows v nejnovější verzi s možností připojení do domény (z důvodu kompatibility s již používanými programy)	27 000 Kč	421	ks	11 550,00 Kč	4 862 550,00 Kč
PC sestava	PC sestava - minimální požadované parametry: LCD o velikosti min 22", rozlišení FullHD 1920x1080; Provedení Small form factor; Zdroj max. 180W; procesor o výkonu min. 9200 bodů v testu benchmark (dostupné na https://www.cpubenchmark.net/CPU_mega_page.html); min. 1TB HDD nebo min. SSD 256GB; operační paměť min. 8GB DDR4; min. integrovaná grafická karta; mechanika DVD±RW; WiFi; Bluetooth 4.0, rozhraní min. 1x VGA, 2x DP, 8x USB, z toho min. 6x USB 3.1; drátová klávesnice a drátová myš; Operační systém Windows v nejnovější verzi s možností připojení do domény (z důvodu kompatibility s již používanými programy).	27 000 Kč	463	sestava	16 030,00 Kč	7 421 890,00 Kč



projekční technika (interaktivní tabule, interaktivní projektor vč příslušenství)	Interaktivní projektor LCD technologie Uhlopříčka obrazu až 100" Záruka minimálně 5 let včetně lampy Jas minimálně 3200 ANSI Podpora alespoň 2 per v interaktivitě Rozlišení minimálně WXGA HD ready Kontrast 14000:1 Živnostnost lampy alespoň 10 000 hodin Možnost bezdrátového připojení Interaktivní tabule min. 1800x1300mm min. rozlišení 4K UHD – 3840x2160 bodů dotyková technologie rozlišující min. 20 současných dotyků Ovládání displeje dotykem prstu a pasivním popisovačem (min. 2 ks popisovačů budou součástí dodávky Displej musí obsahovat HDMI vstupy, VGA + audio in. Součástí bude PC modul - kompatibilní s displejem, pevný disk min. 128GB SSD, vestavěná wifi, min. 2x USB porty, vstup pro mikrofon, výstup pro sluchátka, výstup HDMI, VGA. Operační systém kompatibilní s OS na školách Součástí bude zvedací systém, rozložení hmotnosti sestavy na stěnu a podlahu	105 000 Kč	32	sestava	86 000,00 Kč	2 752 000,00 Kč
Notebook pro VR	Chassis z odolných materiálů; Váha max. 2,50kg; procesor o výkonu min. 12500 bodů v testu benchmark (dostupné na https://www.cpubenchmark.net/CPU_mega_page.html) podporující VR; paměť RAM min. 32GB DDR4; min. 15,6" Full HD displej; grafická karta o výkonu min.14000 bodů v testu benchmark (dostupné na https://www.videocardbenchmark.net/GPU_mega_page.html); uložení; SSD min. 1000GB; Wi-Fi ac; Bluetooth; podsvícená klávesnice; 4x USB, z toho alespoň 1x USB-C a 3x USB 3.1; HDMI; operační systém Windows v nejnovější verzi	38 000 Kč	273	ks	30 060,00 Kč	8 206 380,00 Kč
VR brýle včetně SW a dalšího příslušenství	Rozsah 360° Rozlišení alespoň 2 560 × 1 440 px Dva ovladače Frekvence alespoň 80 Hz Alespoň 2 reproduktory Minimálně rozhraní: 1× Mini DisplayPort a 1× USB	22 000 Kč	273	ks	9 480,00 Kč	2 588 040,00 Kč

cena celkem 25 830 860,00 Kč



P_02

ICT vybavení

		NABÍDKA
Název požadovaného výrobku	technická specifikace požadovaného výrobku	typové označení / kompletní technický popis vybavení určeného k dodání - minimální hodnoty parametrů nabízených výrobků
Notebook	Chassis z odolných materiálů splňující certifikaci MIL-Spec-810G; Váha max. 1,75kg; procesor o výkonu min. 7600 bodů v testu benchmark (dostupné na https://www.cpubenchmark.net/CPU_mega_page.html); paměť RAM min. 8GB DDR4; min. 14" Full HD displej; grafická karta o výkonu min. 922 bodů v testu benchmark; uložště, SSD min. 256GB; Wi-Fi ax; Bluetooth; 4x USB, z toho alespoň 1x USB-C a 2x USB 3.1; HDMI; dedikovaný dokovací konektor (USB-C není přípustné); HD webkamera integrovaná; čtečka paměťových karet; čtečka otisků prstů; operační systém Windows v nejnovější verzi s možností připojení do domény (z důvodu kompatibility s již používanými programy)	Notebook ThinkPad L14 splňující následující minimální konfiguraci: Chassis z odolných materiálů - certifikováno na MIL-Spec-810G; Váha max. 1,7 kg; procesor AMD Ryzen 3 Pro 4450U Processor (2.50GHz, Max Boost up to 3.70GHz, 4 Cores, 4MB Cache) o výkonu min. 9400 bodů v testu benchmark (dostupné na https://www.cpubenchmark.net/CPU_mega_page.html); paměť RAM 8GB DDR4 3200MHz SoDIMM; min. 14.0" Full HD displej (1920 x 1080) IPS Anti-Glare 250nits Non-Touch; integrovaná grafická karta AMD Radeon Graphics o výkonu min. 922 bodů v testu benchmark; uložště 256 GB SSD, M.2 2280, PCIe NVMe, OPAL, TLC; Wi-Fi 802.11ax; Bluetooth 5.2; 4x USB, z toho 1x USB-C 3.2 Gen 1, 1x USB-C 3.2 Gen 2 a 2x USB 3.2 Gen 2; HDMI; 1x dedikovaný dokovací konektor (nikoliv USB-C); HD webkamera integrovaná; čtečka paměťových karet; čtečka otisků prstů; operační systém Windows 10 pro
PC sestava	PC sestava - minimální požadované parametry: LCD o velikosti min 22", rozlišení FullHD 1920x1080; Provedení Small form factor; Zdroj max. 180W; procesor o výkonu min. 9200 bodů v testu benchmark (dostupné na https://www.cpubenchmark.net/CPU_mega_page.html); min. 1TB HDD nebo min. SSD 256GB; operační paměť min. 8GB DDR4; min. integrovaná grafická karta; mechanika DVD±RW; WiFi; Bluetooth 4.0, rozhraní min. 1x VGA, 2x DP, 8x USB, z toho min. 6x USB 3.1; drátová klávesnice a drátová myš; Operační systém Windows v nejnovější verzi s možností připojení do domény (z důvodu kompatibility s již používanými programy).	PC sestava ThinkCentre_M75s splňující následující minimální konfiguraci: LCD Philips 243V7QDSB/00 o velikosti 23,8", rozlišení FullHD 1920x1080; Provedení Small form factor; Zdroj 180W; procesor AMD Ryzen 3 4300G Processor(2MB Cache, up to 4.00GHz) o výkonu min. 10200 bodů v testu benchmark (dostupné na https://www.cpubenchmark.net/CPU_mega_page.html); GT 128G LT&E 256G SSD; operační paměť 8GB DDR4 3200MHz UDIMM; integrovaná grafická karta; mechanika DVD±RW; WiFi; Bluetooth 5.0, rozhraní 1x VGA, 2x DP, 8x USB, z toho 6x USB 3.1; drátová klávesnice a drátová myš; Operační systém Windows 10 pro



EVROPSKÁ UNIE
Evropské strukturální a investiční fondy
Operační program Výzkum, vývoj a vzdělávání



MINISTERSTVO ŠKOLSTVÍ,
MLÁDEŽE A TĚLOVÝCHOVY

<p>projekční technika (interaktivní tabule, interaktivní projektor vč. příslušenství)</p>	<p>Interaktivní projektor LCD technologie Uhlopříčka obrazu až 100" Záruka minimálně 5 let včetně lampy Jas minimálně 3200 ANSI Podpora alespoň 2 per v interaktivitě Rozlišení minimálně WXGA HD ready Kontrast 14000:1 Živnotnost lampy alespoň 10 000 hodin Možnost bezdrátového připojení Interaktivní tabule min. 1800x1300mm min. rozlišení 4K UHD – 3840x2160 bodů dotyková technologie rozlišující min. 20 současných dotyků Ovládání displeje dotykem prstu a pasivním popisovačem (min. 2 ks popisovačů budou součástí dodávky Displej musí obsahovat HDMI vstupy, VGA + audio in. Součástí bude PC modul - kompatibilní s displejem, pevný disk min. 128GB SSD, vestavěná wifi, min. 2x USB porty, vstup pro mikrofon, výstup pro sluchátka, výstup HDMI, VGA. Operační systém kompatibilní s OS na školách Součástí bude zvedací systém, rozložení hmotnosti sestavy na stěnu a podlahu</p>	<p>Interaktivní projektor LCD technologie 3LCD Epson EB-685Wi splňující následující minimální konfiguraci Uhlopříčka obrazu až 100" Záruka 5 let včetně lampy Jas 3500 ANSI Podpora 2 per v interaktivitě Rozlišení HD-Ready WXGA Kontrast 14000:1 Živnotnost lampy 10 000 hodin Možnost bezdrátového připojení Interaktivní displej Philips 86bdI3552t/00 vč. rámu a zvedacího systému splňující následující minimální konfiguraci, vč. rozměrů a příslušenství: min. 1800x1300mm rozlišení 4K UHD – 3840x2160 bodů dotyková technologie rozlišující 20 současných dotyků Ovládání displeje dotykem prstu a pasivním popisovačem (2 ks popisovačů součástí dodávky) Displej obsahuje HDMI vstupy, VGA + audio in. Součástí je PC modul ThinkCentre_M70q v požadované minimální konfiguraci - kompatibilní s displejem, pevný disk 128GB SSD M.2 2242 NVMe TLC, vestavěná wifi, 4x USB porty, vstup pro mikrofon, výstup pro sluchátka, výstup HDMI, VGA. Operační systém WIN 10 Součástí je zvedací systém, rozložení hmotnosti sestavy na stěnu a podlahu</p>
<p>Notebook pro VR</p>	<p>Chassis z odolných materiálů; Váha max. 2,50kg; procesor o výkonu min. 12500 bodů v testu benchmark (dostupné na https://www.cpubenchmark.net/CPU_mega_page.html) podporující VR; paměť RAM min. 32GB DDR4; min. 15,6" Full HD displej; grafická karta o výkonu min. 14000 bodů v testu benchmark (dostupné na https://www.videocardbenchmark.net/GPU_mega_page.html); uložště; SSD min. 1000GB; Wi-Fi ac; Bluetooth; podsvícená klávesnice; 4x USB, z toho alespoň 1x USB-C a 3x USB 3.1; HDMI; operační systém Windows v nejnovější verzi</p>	<p>NTB VR Lenovo_Legion_5_15ACH6H splňující následující minimální konfiguraci: Chassis z odolných materiálů; Váha 2,4 kg; procesor R5-5600H o výkonu min. 12500 bodů v testu benchmark (dostupné na https://www.cpubenchmark.net/CPU_mega_page.html) podporující VR; paměť RAM 32GB DDR4; 15,6" Full HD displej; grafická karta RTX3070 o výkonu min. 14000 bodů v testu benchmark (dostupné na https://www.videocardbenchmark.net/GPU_mega_page.html); uložště; SSD 1000GB; Wi-Fi ac; Bluetooth; podsvícená klávesnice; 4x USB, z toho alespoň 1x USB-C a 3x USB 3.1; HDMI; operační systém Windows 10</p>
<p>VR brýle včetně SW a dalšího příslušenství</p>	<p>Rozsah 360° Rozlišení alespoň 2 560 × 1 440 px Dva ovladače Frekvence alespoň 80 Hz Alespoň 2 reproduktory Minimálně rozhraní: 1× Mini DisplayPort a 1× USB</p>	<p>VR brýle Oculus Rift S splňující následující minimální konfiguraci, vč. SW a příslušenství: Rozsah 360° Rozlišení alespoň 2 560 × 1 440 px Dva ovladače Frekvence 80 Hz 2 reproduktory 1× Mini DisplayPort a 1× USB</p>



EVROPSKÁ UNIE
Evropské strukturální a investiční fondy
Operační program Výzkum, vývoj a vzdělávání



MINISTERSTVO ŠKOLSTVÍ,
MLÁDEŽE A TĚLOVÝCHOVY

P_03

číslo	název	PC sestava/ks	NTB/ks	interakt. sestava/ks	sestava VR-ntb+brýle/ks
1	Střední průmyslová škola stavební, Mělník, Českobratrská 386	15	15	1	0
2	Gymnázium Říčany, příspěvková organizace	15	15	1	15
3	Střední zdravotnická škola a Vyšší odborná škola zdravotnická, Kladno, Havířská 1141	15	15	1	0
4	Střední průmyslová škola stavební a Obchodní akademie, Kladno, Cyrila Boudy 2954	15	15	1	15
5	Obchodní akademie, Vlašim, V Sadě 1565	15	15	1	15
6	Gymnázium Jana Palacha, Mělník, Pod Vrchem 3421	15	0	1	15
7	Gymnázium J. S. Machara, Brandýs nad Labem - Stará Boleslav, Královická 668	15	15	1	15
8	Střední škola designu a řemesel Kladno, příspěvková organizace	15	15	1	0
9	Střední odborná škola a Střední odborné učiliště, Kladno, Dubská	15	15	1	15
10	Gymnázium, Kolín III, Žižkova 162	15	15	1	3
11	Vyšší odborná škola, Střední průmyslová škola a Obchodní akademie, Čáslav, Přemysla Otakara II. 938	15	15	1	15
12	Střední odborná škola a Střední odborné učiliště řemesel, Kutná Hora, Čáslavská 202	0	0	0	0
13	Střední lesnická škola a Střední odborné učiliště, Křivoklát, Písky 181	2	15	0	0
14	Gymnázium Dr. Josefa Pekaře, Mladá Boleslav, Palackého 211	15	15	1	15
15	Střední škola řemesel Kunice, příspěvková organizace	0	0	0	0
16	Střední odborná škola a Střední odborné učiliště, Kralupy nad Vltavou, Cesta brigádníků 693	15	15	1	15
17	Střední zdravotnická škola a Vyšší odborná škola zdravotnická, Příbram I, Jiráskovy sady 113	15	15	1	15
18	Sunny Canadian International School - Základní škola a Gymnázium, s.r.o.	0	0	0	0
19	Střední škola, základní škola a mateřská škola da Vinci	0	0	0	0
20	Dvouletá katolická střední škola a mateřská škola	0	0	0	0
21	Střední odborná škola a střední odborné učiliště, Mladá Boleslav, Jičínská 762	15	15	1	3



EVROPSKÁ UNIE
Evropské strukturální a investiční fondy
Operační program Výzkum, vývoj a vzdělávání



MINISTERSTVO ŠKOLSTVÍ,
MLÁDEŽE A TĚLOVÝCHOVY

22	Střední odborné učiliště, Hluboš 178	15	15	1	15
23	Gymnázium Zikmunda Wintra Rakovník, příspěvková organizace	15	15	1	15
24	Střední odborné učiliště, Nové Strašecí, Sportovní 1135	15	15	1	0
25	Střední zdravotnická škola a Vyšší odborná škola zdravotnická, Mladá Boleslav, B. Němcové 482	15	15	1	15
26	Střední odborná škola a Střední zdravotnická škola Benešov, příspěvková organizace	15	15	1	0
27	Střední odborné učiliště společného stravování, Poděbrady, Dr. Beneše 413/II	15	0	1	3
28	Střední odborná škola a střední odborné učiliště, Horky nad Jizerou 35	15	15	0	3
29	Střední hotelová škola, Vyšší odborná škola a Jazyková škola s právem státní jazykové zkoušky s.r.o.	0	0	0	0
30	Střední odborná škola Čelákovice	0	0	0	0
31	Střední škola, Základní škola, Mateřská škola, Dětský domov a Speciálně pedagogické centrum Mladá Boleslav, příspěvková organizace	10	5	1	0
32	Střední škola, Základní škola a Mateřská škola Rakovník, příspěvková organizace	13	0	1	15
33	Obchodní akademie, Vyšší odborná škola ekonomická a Jazyková škola s právem státní jazykové zkoušky Mladá Boleslav, příspěvková organizace	15	15	1	15
34	Střední odborná škola a Střední odborné učiliště, Dubno	13	15	1	0
35	Obchodní akademie a Vyšší odborná škola, Příbram I, Na Příkopech 104	15	5	1	15
36	Gymnázium, Vlašim, Tylova 271	15	15	1	15
37	Gymnázium a Střední odborná škola ekonomická, Sedlčany, Nádražní 90	15	15	1	3
38	Česká zahradnická akademie Mělník - střední škola a vyšší odborná škola, příspěvková organizace	10	10	1	0
39	Praktická škola a Základní škola Lysá nad Labem, příspěvková organizace	0	0	0	0
40	Střední odborné učiliště, Liběchov, Boží Voda 230	10	10	1	3
41	Střední škola a Základní škola Beroun, příspěvková organizace	0	1	1	0
42	Střední odborná škola a Střední odborné učiliště, Beroun - Hlinky, Okružní 1404	15	15	1	0
		463	421	32	273