

CYKLOSTEZKA PODÉL SILNICE I/13 (E442) KUNRATICE U CVIKOVA - JABLONNÉ V PODJEŠTĚDÍ

„CYKLOSTEZKA SVATÉ ZDISLAVY“



PODKLAD PRO ZADÁNÍ PD



BŘEZEN 2021



Cílem zpracování materiálu je zajistit pro zadavatele projektové dokumentace k záměru Cyklostezka podél silnice I/13 (E442) v úseku Kunratice u Cvikova – Jablonné v Podještědí (Cyklostezka sv. Zdislavy) souhrn požadavků na projektovou dokumentaci. Podklady vychází ze zpracovaných podkladů Studie proveditelnosti a Identifikace předpokládaných dotčených pozemků. Požadavky na rozsah návrhu a dokumentaci byly upraveny s ohledem na možnost postupné realizace po etapách a předpokládané financování z dotačních titulů. Do podkladu byly zapracovány požadavky samospráv dotčených území, podklad je schválen starosty obce Kunratice u Cvikova, obce Velký Valtínov a města Jablonné v Podještědí.

Objednatel: Cyklostezka sv. Zdislavy Nový Bor – Bílý Kostel nad Nisou, z.s.p.o., IČO 72559616
zastupuje sekretář sdružení PaedDr. Pavel Landa
email pavel.landa@gmail.com , mobil: 602 459 973

Zpracovatel: Ing. Jiří Rutkovský, Liberec, Americká 765/90, IČO 49109286
Příprava a konzultace stavebních záměrů se specializací na pěší a cyklistickou
dopravu a bezpečnost dopravy
email: jiri.rutkovsky@seznam.cz , mobil: 734 765 842, www.rutkovsky.cz

V Liberci 31. března 2021

.....
Ing. Jiří Rutkovský

OBSAH

1. Textová část
 2. Popis a foto úseků
 3. Koncept návrhu úsek č.18 – opatření na vjezdu
 4. Odhad ceny realizace úseků cyklostezky a objektů
- Příloha SFDI – Nejčastější chyby předkládaných projektových dokumentací

Mapové přílohy

- A. Rozsah zadání – zakres trasy do situace M 1:10 000
- B. Návrh etapizace projednání a výstavby

1. TEXTOVÁ ČÁST

PŘEDMĚT ZADÁNÍ

Projektová dokumentace a inženýrská činnost potřebná k povolení a provedení stavebního záměru „Cyklostezka podél silnice I/13 (E442) v úseku Kunratice u Cvikova – Jablonné v Podještědí“ mezi uzlovými body B-H (viz mapovou přílohu). Část stezky je vedena podél silnice po terénu, část po zemním tělese zrušené železniční trati. Celková délka navrhovaných komunikací je cca 7,65 km, z toho je stezka pro chodce a cyklisty cca 7,35 km a místní komunikace cca 0,3 km. Součástí návrhu bude řešení autobusových zastávek včetně zálivů a zajištění bezpečného přecházení silnice (2 lokality), zastávka BUS (1 lokalita), lávka pro pěší a cyklisty přes silnici I/13 a přes místní komunikaci v místě bývalého železničního mostku, úroňové křížení stezky se železniční tratí a opatření na vjezd do obce včetně zajištění bezpečného křížení silnice na konci cyklostezky v Jablonném. Součástí bude též návrh veřejného osvětlení stezky a komunikací v délce cca 2 km. Součástí zpracování dokumentace bude zpracování všech požadavků vlastníků a správců inženýrských sítí a dopravní infrastruktury a dotčených orgánů státní správy a Policie ČR. Součástí projektu budou komunikace, lávky, autobusové zastávky, dopravní ostrůvky, veřejné osvětlení, doprovodná zeleň – alej, ochrana a přeložky inženýrských sítí, odvodnění případně jiné, pro funkčnost díla nezbytné objekty.

CYKLOSTEZKA A OSTATNÍ OBJEKTY

Navrhovanou cyklostezku tvoří hlavní trasa, doplňující úseky a propojení se stávající dopravní infrastrukturou. Součástí projektu jsou též další stavební úpravy a objekty

- prodloužení propustku pod silnicí I/13 (na začátku úseku 4)
- úroňové křížení silnice a autobusové zastávky (úseky 5-6, u prodeje dřeva))
- propustky na bývalé železniční trati
- lávka přes silnici I/13 u přeložky silnice (úsek 10)
- úroňové křížení silnice a autobusové zastávky (úsek 11 u motorestu STOP)
- lávka v místě sneseného žel. mostu (úsek 16)
- doplnění železničního přejezdu o stezku pro pěší a cyklisty (úsek 18)
- opatření na vjezd do obce a bezpečné nepřímé odbočení cyklistů (úsek 18 – u zámku)
- infopoint – plocha podél stezky s mapou a mobiliářem – místo bude upřesněno

- veřejné osvětlení (úsek 15, 17, 18)
- doprovodná alej – rozsah bude upřesněn

ETAPIZACE A PŘEDPOKLÁDANÉ ROZDĚLENÍ PD NA ČÁSTI

Zadavatel předpokládá realizaci záměru v rozsahu dle zadání PD ve 4 etapách jako samostatné stavební akce s ohledem na financování z dotačních titulů. Projektová dokumentace včetně výkazu výměr budou proto zhotovitelem rozděleny na části, které umožní samostatné projednání (zejména v případě problémů s povolením některých úseků) a postupnou realizaci záměru po etapách. Rozdělení dokumentace bude provedeno formou samostatných desek s kompletním obsahem pro projednání, výběr zhotovitele a realizaci každé části. Rozdělení na části bude upřesněno v průběhu zpracování dokumentace a předloženo ke schválení zástupci samospráv.

Zadavatel předpokládá následující rozdělení dokumentace na části

| <u>Trasa stezky</u> | <u>+ další objekty</u> |
|---------------------|---|
| úseky 4 + 5 | + zastávka BUS směr Kunratice |
| úsek 6 | + zastávka BUS směr Jablonné, křížení silnice, místní komunikace k části Samoty |
| úseky 7 + 8 + 9 | + propustky bývalé železniční trati |
| úsek 10 | + lávka přes silnici I/13, propustky bývalé železniční trati |
| úsek 11 | + zastávky BUS, křížení silnice, místní komunikace |
| úsek 12 | |
| úsek 13 + 14 | |
| úsek 15 + 17 | VO |
| úsek 16 | + nová lávka v místě bývalého mostu železniční trati |
| úsek 18 | + přejezd žel. trati, opatření na vjezdu, VO |

Úseky 1, 2 a 3 mezi uzlovými body A-B v Kunraticích nejsou předmětem zadání PD a budou připravovány jako samostatná stavební akce obcí Kunratice u Cvikova.

TECHNICKÉ PARAMETRY NÁVRHU

Dopravní režim bude standardně Stezka pro chodce a cyklisty společná značená SDZ C9a,b. Standardní šířka navrhované cyklostezky bude 3 m, v úsecích na zrušené železniční trati bude šířka případně zmenšena s ohledem na šířku náspu a minimalizaci nákladů. Povrch cyklostezky ACO 8. Pokud bude na základě vyhodnocení geotechnického průzkumu potřebná úprava aktivní zóny pod konstrukcí vozovky, bude součástí zpracované dokumentace též návrh této úpravy.

STUPEŇ DOKUMENTACE A INŽENÝRSKÉ ČINNOSTI

DUR Dokumentace pro vydání územního rozhodnutí

úseky 4, 5 a 6 včetně autobusových zastávek, křížení silnice a části místní komunikace (Samoty), součástí bude majetkoprávní elaborát

DSP Projektová dokumentace pro vydání stavebního povolení

úseky 4, 5 a 6 včetně zastávek a křížení silnice

Vysvětlení - zadavatel potřebuje úseky 4, 5 a 6 zpracovat přednostně ve stupni DUR z důvodu majetkoprávního vypořádání soukromých pozemků.

DUSP Dokumentace pro společné územní a stavební řízení

úseky 7 – 18, součástí bude majetkoprávní elaborát.

Nad běžný rámec bude součástí projektové dokumentace PD DSP a DUSP

- Situace bezbariérového užívání stavby v měřítku M 1:250.
- Situace dopravního značení.
- V situacích bude popis a zatřídění navazujících komunikací

PD DPS Projektová dokumentace pro provádění stavby

+ soupis stavebních prací, dodávek a služeb s výkazem výměr a kontrolní rozpočet

úseky 4-18, záměr bude rozdělen na části, stejně bude rozdělena dokumentace – samostatné desky.

Autorský dozor při realizaci stavby

Dle zadávací dokumentace, součástí budou též změnové listy potřebné při realizaci stavby, na vyzvání investora, fakturace dle hodin, předpokládaný rozsah pro nabídku je 200 hodin.

POŽADAVKY NA NÁVRH A PD

Zadavatel má zájem o návrh, který bude vypracován se zohledněním nákladů na realizaci výstavby. Při návrhu budou zároveň zohledněny požadavky na komfort uživatelů při jízdě na kole, zejména bude minimalizován podélný spád cyklostezky při současném zohlednění potřeby minimalizace nákladů. Lávka přes silnici bude umístěna tak, aby její délka a z toho plynoucí náklady na realizaci byly minimalizovány a aby nevyžadovala údržbu nad rámec běžného rozsahu. Zadavatel upřednostňuje železobetonovou konstrukci. Pokud bude využít v konstrukci vozovky R-mat, bude tloušťka vrstvy navržena s ohledem na vlastnosti běžně dostupného materiálu, nikoli dle vzorových listů.

Návrh bude zpracován dle platných norem, TP a vyhlášek, zejména TP 179 (komunikace pro cyklisty) a vyhlášky 398/2009 (bezbariérovost). Návrh bude důsledně zpracován dle podkladu Identifikace předpokládaných dotčených pozemků a částečně též podle dříve zpracované Studie proveditelnosti.

Návrh bude v souladu s aktuálními požadavky předpokládaného poskytovatele dotace, kterým je Státní fond dopravní infrastruktury (SFDI) a nebude obsahovat chyby uvedené v dokumentu Nejčastější chyby v předkládaných PD – viz přílohu. Aktuální požadavky www.sfdi.cz - Poskytování příspěvků. Pro účel těchto podkladů jsou relevantní

- SFDI – Pravidla - Výstavba cyklistických stezek
- SFDI – Pravidla – Zvýšení bezpečnosti dopravy
- SFDI – Pravidla - Křížení s nadřazenou dopravní infrastrukturou

V soupisu stavebních prací, dodávek a služeb s výkazem výměr a kontrolním rozpočtu budou v případě požadavku zástupce samospráv stavební objekty rozděleny na uznatelné a neuznatelné náklady dle podmínek poskytovatele dotace. V soupisu prací bude uvedena cenová soustava.

Výtah z pravidel (pravidla platná pro rok 2021)

POŽADAVKY SFDI NA PROJEKTOVOU DOKUMENTACI (DSP/DUSP)

*Projektová dokumentace Akce v rozsahu stanoveném vyhláškou č. 146/2008 Sb., o rozsahu a obsahu projektové dokumentace dopravních staveb nebo v případě sloučeného stavebního řízení dle vyhlášky č. 499/2006 Sb., o dokumentaci staveb, ve znění pozdějších předpisů (příloha č. 11), zpracovaná v souladu s platnou legislativou, normami, technickými předpisy a respektující požadavky na bezbariérové užívání staveb (vyhláška č. 398/2009 Sb.). Spolu s PD bude předložena i **situace dopravního značení. Situace stavby se zákresem bezbariérového užívání stavby** bude předložena v měřítku 1:250. Pokud nebude snížena vypovídací schopnost výkresu, lze v měřítku 1:250 předložit pouze výřezy detailů nezbytných pro posouzení bezbariérového řešení stavby. V případě **nasvětlení sdružených přechodů pro chodce a přejezdů pro cyklisty (DZ V8c), nebo přejezdů pro cyklisty přimknutých k přechodu pro chodce (DZ V8b), které je součástí stezky pro cyklisty a chodce (smíšené anebo s děleným provozem)** doloží Žadatel příslušnou ověřenou projektovou dokumentaci a **světelný výpočet**.*

POŽADAVKY SFDI NA SOUPIS PRACÍ

Oceněný soupis prací Akce bude ve formátu XLS, případně XLSX, a ve formátu PDF. Oceněný soupis prací musí být zpracován v souladu s vyhláškou MMR ČR č. 169/2016 Sb., o stanovení rozsahu dokumentace veřejné zakázky na stavební práce a soupisu stavebních prací, dodávek a služeb s výkazem výměr (u dokumentace zpracované před datem účinnosti vyhlášky č. 169/2016 Sb. musí být zpracován v souladu s vyhláškou MMR ČR č. 230/2012 Sb.). V oceněném soupisu prací musí být vyznačeny položky neuznatelných nákladů, které jsou vyčleněny ze strany Žadatele nebo jsou vyloučeny z financování (viz článek 2.4 těchto Pravidel – „Neuznatelné náklady“), a zároveň musí být ke každé položce soupisu prací uveden výkaz výměr v souladu s §7 vyhlášky č. 169/2016 Sb.

PRŮZKUMY

Zhotovitel provede veškeré, pro kvalitu stavby potřebné, průzkumy.

Geodetické zaměření

Rozsah potřebný pro návrh hlavní trasy, doplňujících úseků, propojení a všech objektů včetně identifikace podzemních i nadzemních inženýrských sítí.

Geotechnický průzkum

V trase cyklostezky ve volném terénu a na tělese bývalé železnice. Průzkum bude proveden v rozsahu potřebném zejména pro návrh úpravy podloží komunikace - ověření vlastností zemin s ohledem na potenciální problémy s jejich úpravou z hlediska chemismu TP 94 Úprava zemin.

Stavebně-technický průzkum

Prohlídka a statické posouzení propustků bývalé žel. trati a bývalý železniční most,

KONTROLY ZADAVATELE A PROJEDNÁNÍ DOKUMENTACE

Zástupci samospráv budou předloženy ke kontrole a odsouhlasení zejména

- navržená konstrukce komunikací
- navržená úprava aktivní zóny
- soupis stavebních prací, dodávek a služeb a kontrolní rozpočet
- navržené lávky – tvar v konceptu
- bezbariérové úpravy

Návrh bude v rozpracovanosti a před odevzdáním projednán na výrobních výborech za účasti všech potřebných DOSS, Policie ČR, investora a zástupce samospráv. Zástupci samospráv bude zaslána dokumentace ve formátu PDF před projednáním na výrobních výborech a před dokončením ke kontrole a odsouhlasení.

KOORDINACE S JINÝMI PD

Dokumentace bude koordinována s projekty a záměry v řešeném území, kterými jsou zejména

Cyklostezka a mimoúrovňové křížení silnice I/13 v obci Kunratice u Cvikova

CPI PARK Jablonné v Podještědí (Průmyslová zóna sever) - záměr

I/13 Kunratice – Jablonné, přeložka silnice dokumentace ŘSD

II/270 – přeložka silnice v UP města Jablonné v Podještědí – územní plán

INFORMACE O VZTAHU ZADAVATELE A SAMOSPRÁV MĚSTA A OBCÍ

Zadavatelem dokumentace je Liberecký kraj, který zastupuje město Jablonné v Podještědí a obce Kunratice u Cvikova a Velký Valtínov, kterými cyklostezka prochází. Město a obce určí ve smlouvě společného zástupce samospráv města a obcí ve věcech technických (dále jen zástupce samospráv).

PODKLADY

Cyklostezka Kunratice – Jablonné, Studie proveditelnosti (11/2017)

Identifikace předpokládaných dotčených pozemků Kunratice u Cvikova

Identifikace předpokládaných dotčených pozemků Jablonné v Podještědí a Velký Valtínov

2. FOTO A SOUSTAVNÝ POPIS NAVRHOVANÝCH ÚSEKŮ

úsek č.4 Od hřbitova v Kunraticích směrem k bývalému přejezdu žel. trati



Stav

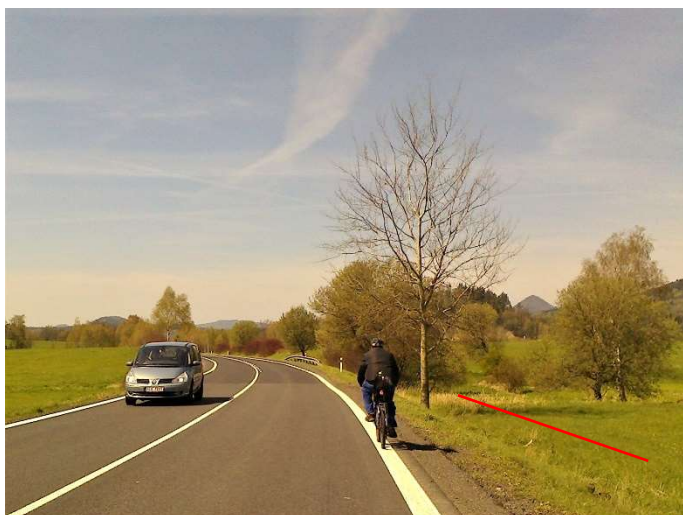
pro pěší a cyklistickou dopravu je možné využít pouze krajnice silnice I/13, které jsou v tomto úseku dostatečně široké.

Návrh

samostatně vedená stezka vlevo od silnice, způsob vedení po terénu nebo v odřezu bude upřesněn při zpracování PD, cílem je minimalizovat podélný spád cyklostezky.

Pohled směr Jablonné.

úsek č.5 Mezi bývalými železničními přejezdy



Stav

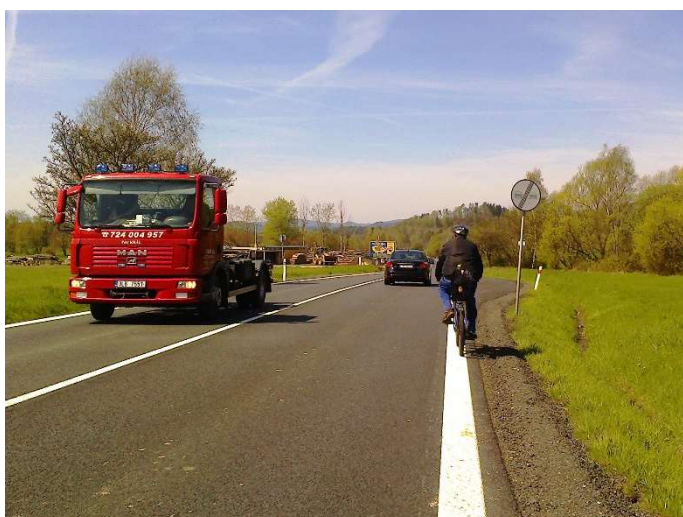
pro pěší a cyklistickou dopravu je možné využít pouze jízdní pruhy nebo velmi úzké krajnice silnice I/13

Návrh

samostatně vedená stezka podél silnice, soukromý pozemek.

Pohled zpět směr Kunratice.

úsek č.6 Napojení části Samoty a objekt Autobusové zastávky a bezpečné přecházení silnice



Stav

nové zastávkové zálivy, autobusové zastávky nejsou vybaveny nástupišti, pro pěší a cyklistickou dopravu do části Samoty je možné využít pouze krajnice silnice I/13, které jsou v tomto úseku úzké

Návrh

nástupiště, místo pro usnadnění přecházení, stezka podél silnice k odbočce na Samoty.

Pohled zpět směr Kunratice.

úsek č.7 Od bývalého železničního přejezdu (prodej paliv) – lesní cesta pod Dubovým vrchem



Stav

koridor bývalé železniční trati s odstraněným železničním svrškem, částečně zarostlý náletovými dřevinami, lokální závady tělesa náspu, několik kamenných klenutých propustků

Návrh

samostatně vedená stezka pro chodce a cyklisty po tělese bývalé žel. trati, na vyšším náspu bude navrženo zábradlí

Pohled směr Jablonné.

úsek č.8 Část lesní cesty pod Dubovým vrchem, úsek od zrušené žel. trati k silnici I/13

Stav

nezpevněná, částečně zarostlá cesta mezi silnicí a bývalou žel. tratí.

Návrh

stezka pro chodce a cyklisty se zpevněným povrchem, standardní šířka

úsek č.9 Část lesní cesty pod Dubovým vrchem, úsek od zrušené žel. trati k silnici I/13

Stav

okraj lesa, aktuálně částečně vykáceno

Návrh

stezka pro chodce a cyklisty s nezpevněným povrchem, stačí úzká cesta 1-1,5 m

úsek č.10 Křížení silnice I/13 – objekt nová lávka pro chodce a cyklisty



Stav

silnice je pro pěší a cyklistickou dopravu nebezpečná, zrušený železniční přejezd, úsek je součástí plánované přeložky silnice I/13 a je vyprojektován ve stupni DÚR. Silnice byla v roce 2020 opravena.

Návrh

Mímoúrovňové křížení silnice I/13 - lávka, stezka nastoupá vlevo po náspu souběžném se silnicí, v místě s minimální šířkou koridoru lávka silnici překříží, po náspu vpravo klesne k bývalé trati. Koordinovat s PD přeložky silnice I/13. Pohled zpět směr Kunratice.

úsek č.11 Podél silnice I/13 a odbočka ke Kunratickým domkům



Stav

v současnosti není pro pěší a cyklisty zajištěno propojení od BUS zastávek ke Kunratickým domkům, odbočka MK je v pozadí vpravo, ani rodinného domu – na foto vlevo.

Návrh

samostatně vedená stezka pro pěší a cyklisty.

Pohled zpět směr Kunratice

úsek č.11 Úprava autobusových zastávek a bezpečné křížení silnice



Stav

silnice rozděluje zastavěné území bez možnosti bezpečného křížení pro pěší a cyklisty, zastávky BUS nejsou vybaveny nástupištěmi, chybí propojení, Motorest STOP je nefunkční - na prodej

Návrh

stezka pro pěší a cyklisty, zastávky BUS v zálivu, nástupiště, bezpečné křížení - vybudování úprav pro usnadnění přecházení silnice.

Pohled směr Jablonné.

úsek č.11 Od zastávek BUS k hranici obce Velký Valtinov



Stav

souběžná komunikace se silnicí – zpevněný povrch, navazuje cesta s nezpevněným povrchem – bývalý přejezd přes železniční trať

Návrh

využít stávající souběžnou komunikaci a mezi silnicí a přejezdem bývalé železniční trati vybudovat novou cestu sjízdnou i pro zemědělskou techniku

Pohled zpět směr Kunratice - silnice je vpravo.

úsek č.12 Po zrušené žel. trati na území obce Velký Valtinov



Stav

koridor bývalé železniční trati
s odstraněným železničním svrškem,
částečně zarostlý náletovými dřevinami,
některé již vzrostlé stromy (i borovice)

Návrh

samostatně vedená stezka pro pěší
a cyklisty po tělese bývalé žel. trati

úsek č.13 Podél náspu bývalé železniční trati k MK „na Valchu“



Stav

možnost využití koridoru žel. trati je
limitována obnovou sneseného
železničního mostku, který vedl přes cestu
na Valchu. Vlevo od náspu je louka, v UP
obce Velký Valtinov je plocha navržena
jako plocha pro výrobu rezerva ve 2. etapě
- R31, podél cesty na Valchu je v UP
biokoridor

Návrh

samostatně vedená stezka pro pěší
a cyklisty podél náspu bývalé žel. trati.

úsek č.14 MK „na Valchu“ - od bývalého železničního mostu k bývalé státní silnici



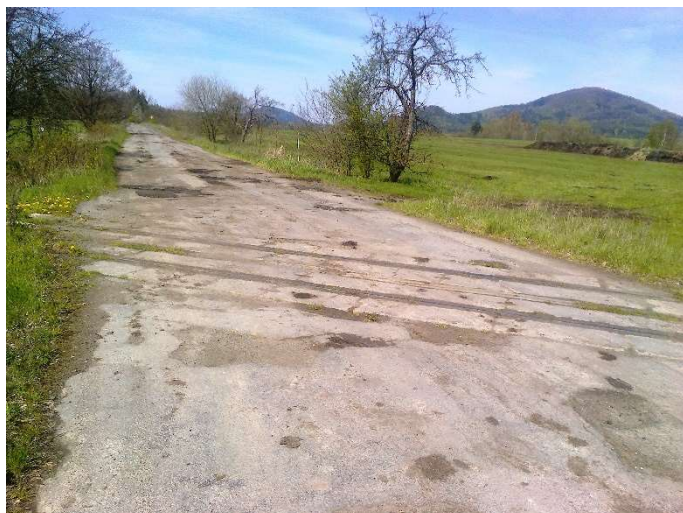
Stav

cesta, nebezpečný povrch,
za mokra hůře sjíždná, slouží pro dopravní
obsahu objektu a pozemků v lokalitě
Valcha

Návrh - rekonstrukce komunikace

Pohled směrem k náspu žel. trati

úsek č.15 Po bývalé státní silnici k bývalému železničnímu přejezdu



Stav

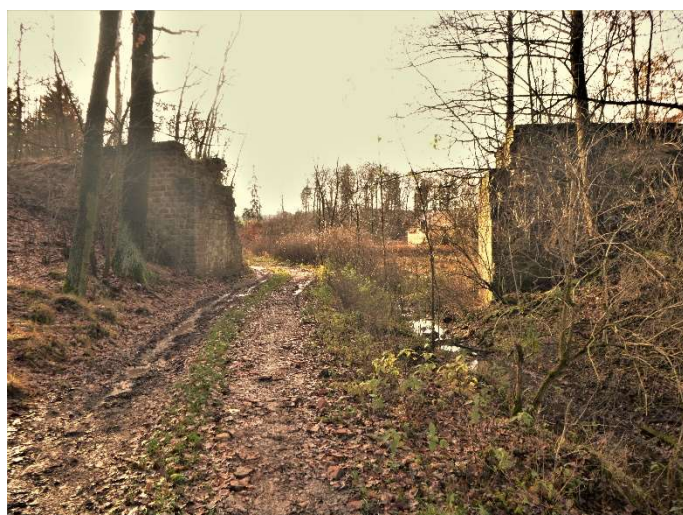
bývalá státní silnice s dožilým asfaltovým povrchem, využívaná zejména pro obsluhu hospodářských pozemků, silně znečištěna. Po rekonstrukci bude sloužit pro napojení projektované průmyslové zóny na silnici I/13.

Návrh

stezka pro chodce a cyklisty podél jižní strany komunikace. Provéřít možnost doprovodné aleje. Součástí bude VO.

Pohled zpět směr Kunratice - přejezd

úsek č.16 Po náspu bývalé železniční trati k bývalému žel. přejezdu - objekt nová lávka



Stav

možnost využití koridoru žel. trati je limitována obnovou sneseného mostku přes MK na Valchu.

Návrh

samostatně vedená stezka pro pěší a cyklisty po náspu a v koridoru bývalé železniční trati, součástí je nová lávka pro pěší a cyklisty. Provéřít možnost doprovodné aleje.

Foto - Rozebraná železniční lávka

úsek č.17 Po bývalé státní silnici k silnici 27014



Stav - bývalá státní silnice s dožívajícím asfaltovým povrchem využívaná zejména pro obsluhu hospodářských pozemků, silně znečištěna. Po rekonstrukci bude sloužit pro napojení projektované průmyslové zóny na silnici I/13.

Návrh

stezka pro chodce a cyklisty podél jižní strany komunikace. Provéřít možnost doprovodné aleje. Součástí bude VO.

Pohled směr Jablonné - přejezd

úsek č.18 Od křižovatky se silnicí 27014 k Mlýnskému rybníku – objekt železniční přejezd



Stav

bývalá státní silnice bez krajnic, funkční přejezd žel. trati bez zajištění rozhledu

Návrh

samostatně vedená stezka pro chodce a cyklisty vpravo podél silnice.
Prověřit možnost doprovodné aleje.
VO

Pohled směr Jablonné.

úsek č.18 Od křižovatky se silnicí 27014 k Mlýnskému rybníku



Stav

bývalá státní silnice bez krajnic, začátek intravilánu města Jablonné.

Návrh

stezka pro chodce a cyklisty vpravo podél silnice - buď na pozemku silnice „za obrubníkem“ nebo samostatně vedená „za příkopem“. Projednat řešení s ohledem na intravilán / extravilán obce.
Prověřit možnost doprovodné aleje.

VO

Pohled směr Jablonné.

úsek č.18 Od křižovatky se silnicí 27014 k Mlýnskému rybníku opatření na vjezdu do obce



Stav

bývalá státní silnice bez krajnic, pozemky vpravo ve vlastnictví LK.

Návrh

stezka pro chodce a cyklisty vpravo podél silnice - buď na pozemku silnice „za obrubníkem“ nebo samostatně vedená „za příkopem“.

Opatření na vjezdu – dopravní ostrůvek a stezka na protější straně silnice - bezpečné napojení na stezku a navrhnout bezpečný sjezd ze stezky do vozovky – k centru.

VO

Pohled směr Jablonné.

3. KONCEPT NÁVRHU OPATŘENÍ NA VJEZDU – SILNICE 270 – JABLONNÉ V PODJEŠTĚDÍ



Předpokládané řešení v úseku č.18 u zámku Nový Falkenburk.



Ukázka realizovaného opatření na vjezdu do obce spojeného s bezpečným nepřímým levým odbočením cyklistů při nájezdu cyklistů na cyklostezku na opačné straně silnice.