

KUPNÍ SMLOUVA č. 2021074

dle § 2586 a násl. zákona č.89/2012 Sb., občanského zákoníku, ve znění pozdějších předpisů

1) Domovy pro osoby se zdravotním postižením Oleška-Kamenice, příspěvková organizace

Se sídlem: Stará Oleška 131, 405 02 Huntířov
Společnost zastoupená: Mgr. Dagmar Vaňkovou, ředitelkou
IČO: 47274522
DIČ:
Spis. zn.: Pr 489, vedená u Krajského soudu v Ústí nad Labem
Bankovní spojení: xxxxxxxxxxxxxxxx , xxxxxxxxxxxxxxxx

(„Kupující“)

a

2) Arjo Czech Republic s.r.o.

Se sídlem: Na strži 1702/65, Nusle, 140 00 Praha 4
Společnost zastoupená: Ing. Janem Navrátilem, dle plné moci
IČO: 46962549
DIČ: CZ46962549
Spis. zn.: C 274238, vedená u Městského soudu v Praze
Bankovní spojení: xxxxxxxxxxxxxxxx
Č. účtu: xxxxxxxxxxxxxxxx

(„Prodávající“)

I. PŘEDMĚT SMLOUVY

1. Prodávající se zavazuje provést dodávku a montáž následujících zařízení („Zboží“) dle cenové nabídky č. N/2021/JD09 podané v rámci veřejné zakázky s názvem :“Dodávka 2 kusů ošetřovatelských van výškově nastavitelných pro stř. DOZP Česká Kamenice“, jehož přesná specifikace je uvedena v příloze číslo 1 této smlouvy:

<i>ELEKTRICKÁ ZVEDACÍ VANA PRIMO S DEZINFEKČÍ, AUTOMATICKÝM HLÍDÁNÍM HLADINY VODY A NOUZOVÝM SPUŠTĚNÍM (AP31201EU0011)</i>	2 ks
--	------

2. Prodávající se dále zavazuje:
 - i) předat Kupujícímu veškeré doklady, které se ke Zboží podle příslušných právních předpisů vztahují (zejména návody k obsluze, záruční listy, prohlášení o shodě, certifikáty apod.);
 - ii) předat Kupujícímu doklady nutné k případné kolaudaci;
 - iii) zaškolit obsluhu dle určení Kupujícího.
3. Kupující se zavazuje Zboží převzít a zaplatit cenu podle článku II této smlouvy.

II. CENA

1. Cena za Zboží vč. dopravy do místa určení, instalace a zaškolení obsluhy je stanovena takto:

Celkem bez DPH	356 764,- Kč
-----------------------	---------------------

2. Cena bude navýšena o DPH ve výši 21%.
3. Cena za Zboží je sjednána jako nepřekročitelná, pevná a nejvýše přípustná a zahrnuje veškeré práce zahrnuté nezbytně k předání Zboží.

III. PLATEBNÍ PODMÍNKY

1. Kupující je povinen zaplatit Prodávajícímu cenu za Zboží po jeho předání Kupujícímu. Cena za Zboží je splatná na základě faktury do 30-ti dnů od jejího doručení Kupujícímu. Faktura bude obsahovat číslo účtu Prodávajícího a náležitosti podle zákona o účetnictví a zákona o dani z přidané hodnoty. K faktuře musí být připojena kopie předávacího protokolu.
2. Faktura za práce spadající do režimu přenesené daňové povinnosti musí být vystavena v souladu s ustanovením § 92a - § 92e zákona o dani z přidané hodnoty. Faktura musí zároveň obsahovat sdělení, že „daň odvede zákazník“ (Kupující), tedy že je faktura vystavena v režimu přenesené daňové povinnosti.
3. Faktura Prodávajícího musí formou a obsahem odpovídat zákonu č. 563/1991 Sb., o účetnictví, ve znění pozdějších předpisů, a musí obsahovat veškeré náležitosti daňového dokladu dle ustanovení § 29 a násl. zákona o DPH.
4. Faktura musí být doručena e-mailem na adresu: xxxxxxxxxxxxxxxx
5. Bude-li Kupující v prodlení se zaplacením jakékoliv faktury déle než 30 dnů, je Prodávající oprávněn písemně odstoupit od této smlouvy s účinky doručením písemného odstoupení Kupujícímu. Strany jsou v takovém případě povinny vydat si vzájemná plnění získaná z této smlouvy do 10 dnů od jejího zániku, nestanoví-li tato smlouva jinak.

IV. ČAS A MÍSTO PLNĚNÍ

1. Termín předání a montáže Zboží je: **nejpozději do 15.12.2021**. Pokud bude montáž možno uskutečnit dříve, bude termín stanoven po vzájemné dohodě.
2. Místem dodání je: Domovy pro osoby se zdravotním postižením Oleška-Kamenice, příspěvková organizace, Stará Oleška 131, 405 02 Huntířov.

V. ZPŮSOB PROVEDENÍ DÍLA

1. Prodávající je povinen provést montáž na svůj náklad a nebezpečí, a to v koordinaci a s nezbytnou součinností Kupujícího. Prodávající je oprávněn využít třetí osoby (subdodavatele).
2. Prodávající je při montáži Zboží povinen dbát pokynů Kupujícího. Prodávající je povinen upozornit Kupujícího na nevhodnost případných pokynů. To neplatí, nemohl-li nevhodnost zjistit ani při vynaložení potřebné péče. Trvá-li přesto Kupující na provedení pokynu, musí tak učinit písemně (e-mailem).
3. Kupující je povinen zajistit Prodávajícímu přístup do prostor, ve kterých má být provedena montáž Zboží, a to v rozsahu nezbytném pro řádné a včasné provedení montáže.
4. Prodávající je oprávněn dovézt veškerý potřebný materiál a zařízení na místo montáže Zboží předem a Kupující je povinen poskytnout Prodávajícímu prostory vhodné pro dočasné uskladnění materiálu a zařízení a zajistit jejich bezpečnost proti případnému odcizení nebo poškození.
5. Kupující zajistí za součinnosti Prodávajícího v den montáže přesun uskladněného zařízení na místo montáže, přičemž zařízení zůstane nerozbalené v původních obalech až do doby instalace.
6. Kupující poskytne Prodávajícímu veškerou součinnost nezbytnou pro provedení montáže Zboží. Kupující je zejména povinen zajistit, že místo montáže bude ve sjednaný den montáže připraveno

pro montáž Zboží dle nákresů instalační připravenosti tvořícím Přílohu č. 2 této smlouvy. Nebude-li místo montáže připraveno dle nákresu instalační připravenosti, je Prodávající oprávněn odmítnout provést instalaci až do zjednání nápravy.

7. Kupující je povinen zajistit Prodávajícímu přístup k energiím potřebným pro provedení montáže (zejména elektrické energii a vodě). Náklady na tyto energie nese Kupující. Strany se dále dohodly, že Kupující zajistí na své náklady odstranění veškerého odpadu a obalů, které v důsledku montáže Zboží na místě vzniknou.
8. Prodávající je povinen dodržovat v rámci objektu, kde má být provedena montáž Zboží, opatření bezpečnosti a ochrany zdraví při práci (BOZP) a požární ochrany (PO), s nimiž byl Prodávající seznámen Kupujícím při podpisu této smlouvy. Prodávající je zároveň povinen seznámit s těmito opatřeními své subdodavatele. Jakékoliv změny bezpečnostních předpisů je Kupující povinen oznámit Prodávajícímu bez zbytečného odkladu. Prodávající zároveň nenese odpovědnost za jakoukoliv újmu způsobenou třetím osobám, pokud k jejímu vzniku nedojde v důsledku porušení povinností Prodávajícího.
9. Pokud nedojde k provedení montáže ve sjednaný den z jakéhokoliv důvodu (zejména z důvodu stavební nepřipravenosti dle odst. 6 tohoto článku a nedodržení pokynů a rozměrů dle nákresu instalační připravenosti) na straně Kupujícího, je prodávající oprávněn vystavit Kupujícímu fakturu za marný výjezd ve výši 1 615 Kč/hod práce servisního technika a 22 Kč/km cestovné (vždy navýšené o DPH v zákonné výši), případně náklady na marný výjezd subdodavatele.
10. Prodávající splní svou povinnost předáním Zboží Kupujícímu. Předání Zboží bude provedeno v den dokončení montáže v místě zhotovení. O předání bude vyhotoven písemný předávací protokol. Kupující není oprávněn odmítnout převzetí Zboží z důvodu drobných vad a nedodělků, které nebrání užívání Zboží. V takovém případě převezme Kupující Zboží s těmito vadami a nedodělkami, které vytkne v předávacím protokolu a zároveň určí přiměřenou lhůtu k jejich odstranění, která nebude kratší než 15 dní a bude stanovena s ohledem na charakter nedodělku nebo vady Zboží.

VI. SANKCE

1. V případě, že Prodávající nedodrží sjednaný termín dodání, má Kupující nárok na smluvní pokutu ve výši 0,05 % z ceny Zboží za každý započatý den prodlení. Smluvní pokuta je splatná do 30 dnů po doručení oznámení o uložení smluvní pokuty.
2. V případě prodlení Kupujícího se zaplacením jakékoliv částky dle této smlouvy má Prodávající nárok na úrok z prodlení ve výši 0,05 % z nezaplacené částky za každý den prodlení.

VII. ZÁRUKA

1. Prodávající poskytuje záruku v délce 30 měsíců na jakékoliv výrobky, zařízení či jiné produkty obsažené ve Zboží. Záruční doba počíná běžet ode dne předání Zboží Kupujícímu.
2. Kupující je povinen vytknout vadu krytou zárukou bez zbytečného odkladu po jejím zjištění. Prodávající následně posoudí oprávněnost nároku Kupujícího a pokud nárok uzná, zahájí práce na odstranění vytknuté vady do 5 pracovních dnů. Kupující je povinen zajistit Prodávajícímu přístup do prostor, kde je Zboží umístěno, za účelem posouzení oprávněnosti nároku ze záruky a případné odstranění vady vytknuté v záruční době.
3. Kupujícímu zanikají nároky ze záruky v případě, že:
 - i) Zboží nebo jeho část nebudou používány a obsluhovány dle návodu k obsluze;
 - ii) závady budou způsobeny mechanickým poškozením, nesprávným zacházením nebo údržbou;
 - iii) na Zboží budou provedeny jakékoliv změny neoprávněnou osobou, svévolné změny konstrukce nebo zásahy do přístroje vyvolané Kupujícím, případně jinou neoprávněnou osobou.

VIII. ZÁVĚREČNÁ USTANOVENÍ

1. Tato smlouva se řídí českým právem, zejména občanským zákoníkem.
2. Nebezpečí škody na Zboží přechází na Kupujícího dnem předání. Vlastnictví ke Zboží přechází na Kupujícího dnem úplného zaplacení ceny Zboží.
3. Osobami oprávněnými jednat za Kupujícího je Mgr. Dagmar Vaňková tel.: xxxxxxxxxxxx ve věcech realizačních, technických a převzetí Zboží. Kontaktní osobu Prodávajícího je xxxxxxxxxxxx, tel: xxxxxxxxxxxx.
4. Kupující prohlašuje a utvrzuje, že má souhlas všech osob Kupujícího, jejichž osobní údaje budou poskytnuty Prodávajícímu v souvislosti s touto smlouvou, k takovému poskytnutí osobních údajů a jejich zpracování předpokládaném touto smlouvou.
5. Tato smlouva může být měněna jen písemnou formou označenou jako číslované dodatky.
6. Tato smlouva je sepsána ve dvou vyhotoveních, z nichž každá strana obdrží po jednom.
7. Žádná ze smluvních stran není odpovědná za porušení jakékoliv povinnosti dle této smlouvy v případě, že takové porušení je způsobeno mimořádnou, nepředvídatelnou a nepřekonatelnou překážkou (okolností), která je nezávislá na vůli smluvních stran (vyšší moc). Za případy vyšší moci se považují okolnosti dle § 2913 občanského zákoníku, zejména pak válka, stávka, převrat, embargo, přírodní katastrofy nebo epidemie a pandemie, včetně prodlení způsobeného opatřeními přijatými v souvislosti s těmito událostmi a omezujícími fungování některé ze smluvních stran či jejich dodavatelů. Každá smluvní strana, která nemůže vzhledem k okolnostem vyšší moci plnit svoje povinnosti dle této smlouvy, musí co nejdříve o tom uvědomit druhou smluvní stranu. Tuto informaci je třeba potvrdit doporučeným dopisem nebo emailem.
8. Tato smlouva nabývá platnosti dnem uzavření smlouvy, tj. dnem podpisu obou stran nebo osobami jimi zmocněnými. Tato smlouva nahrazuje veškerá předchozí ujednání, smlouvy nebo dohody uzavřené mezi stranami ohledně předmětu této smlouvy.

Za Kupujícího

V Huntířově dne 6.12.2021

Za Prodávajícího

V Praze dne 3.12.2021

**Domovy pro osoby se zdravotním
postížením Oleška-Kamenice,
příspěvková organizace**

Jméno: Mgr. Dagmar Vaňková

Funkce: ředitelka

Arjo Czech Republic s.r.o.

Jméno: Ing. Jan Navrátil

Funkce: na základě plné moci

Příloha č. 1

NABÍDKA č. N/2021/JD09

VZ - „Dodávka 2 kusů ošetřovatelských van výškově nastavitelných pro středisko DOZP Česká Kamenice“

Datum 12. 10. 2021

Naše reference: Martin Takács

POPIS ZBOŽÍ:

Elektrická zvedací vana Primo

Elektricky výškově nastavitelná vana, její využití je ideální i tam, kde je tlak vody ve vodovodní síti kolísavý nebo nízký. Výškové nastavení umožňuje klientovi snadný a bezpečný přístup do vany, ale také nastavení správné pracovní výšky vany pro obsluhu eliminující statický tlak na páteř ošetřujícího personálu. Vana je kompatibilní s Arjo zvedáky: pojízdná hygienická židle Calypso a Alenti, pojízdné koupelové lehátko Bolero a Miranti, pojízdný vakový zvedák Maxi Twin, Maxi Move a stropní vakový zvedák Maxi Sky.



- Elektricky (24V) nastavitelná výška, výška zdvihu 500 mm
- Bezpečnostní spuštění vany při výpadku elektrického proudu
- Možnost napouštění vany na jednu předem nastavenou hladinu vody s předem nastavenou teplotou
- Ovládací a mixážní panel v bílé barvě
- Automatické hlídání teploty napouštěné vody termostatickým směšovačem
- Vestavěný automatický bezpečnostní uzávěr nadměrně teplé vody
- Automatické hlídání tlaku a teploty vody termostatickým směšovačem zajišťuje stálost tlaku a teploty vody při sprchování
- Čistící dezinfekční sprcha s průtokoměrem pro míchání dezinfekčního roztoku s vodou umožňuje dezinfekci vany po každé koupeli nebo hydroterapii a napomáhá výraznému snížení rizika přenosu infekce
- Podložka pod hlavu s vakuovými přísavkami



- Odnímatelná opěrka nohou, kterou lze snadno nastavit do několika poloh, umožňujících bezpečnou a pohodlnou koupel či hydroterapii pacienta/obyvatele jakékoliv výšky
- Dávkování oleje, šamponu do koupele (za příplatek)
- Další volitelné vybavení (za příplatek):
 - druhá sprcha pro sprchování pacienta
 - podnos na toaletní potřeby

Ovládací panel k vanám Rhapsody / Primo:

PANEL P220



- zajišťuje vyšší úroveň elektrického ovládání a pohodlí než P200 jako je:
 - dotykové ovládání
 - auto-napouštění – jedna předem nastavená hladina s možností dalšího dopouštění
 - manuální ovládání teploty a tlaku vody ve sprše i ve vaně
 - ochrana proti horké vodě

NABÍDKOVÁ CENA – SPECIFIKACE:

4. Zboží	ks	Cena / ks bez DPH	Cena celkem bez DPH
Víceúčelová ošetřovatelská vana			
Zvedací vana Primo , el. zdvih, ovládací panel P220, dezinfekce, hydromasáž, auto-fill, sprcha na obou stranách (AP31201EU0011) *	2	178 382	356 764
Cena celkem bez DPH		356 764,00	
DPH 21% *		74 920,44	
Cena celkem vč. DPH		431 684,- Kč	

* Pozn. V případě, že zboží bude fakturováno jako „pevné zabudování do bytových sociálních služeb“, může být použita snížená sazba DPH, jinak musí být vany fakturovány s 21% DPH

- **Ceny zařízení jsou včetně dopravy do místa určení, instalace do prostor připravených dle nákresu instalační připravenosti a zaškolení obsluhy.**

- **Platební podmínky:**

Platba na základě faktury vystavené pro předání zboží uživateli.

- **Záruční doba:**

Záruční lhůta na zařízení je 30 měsíců od data předání zboží uživateli.

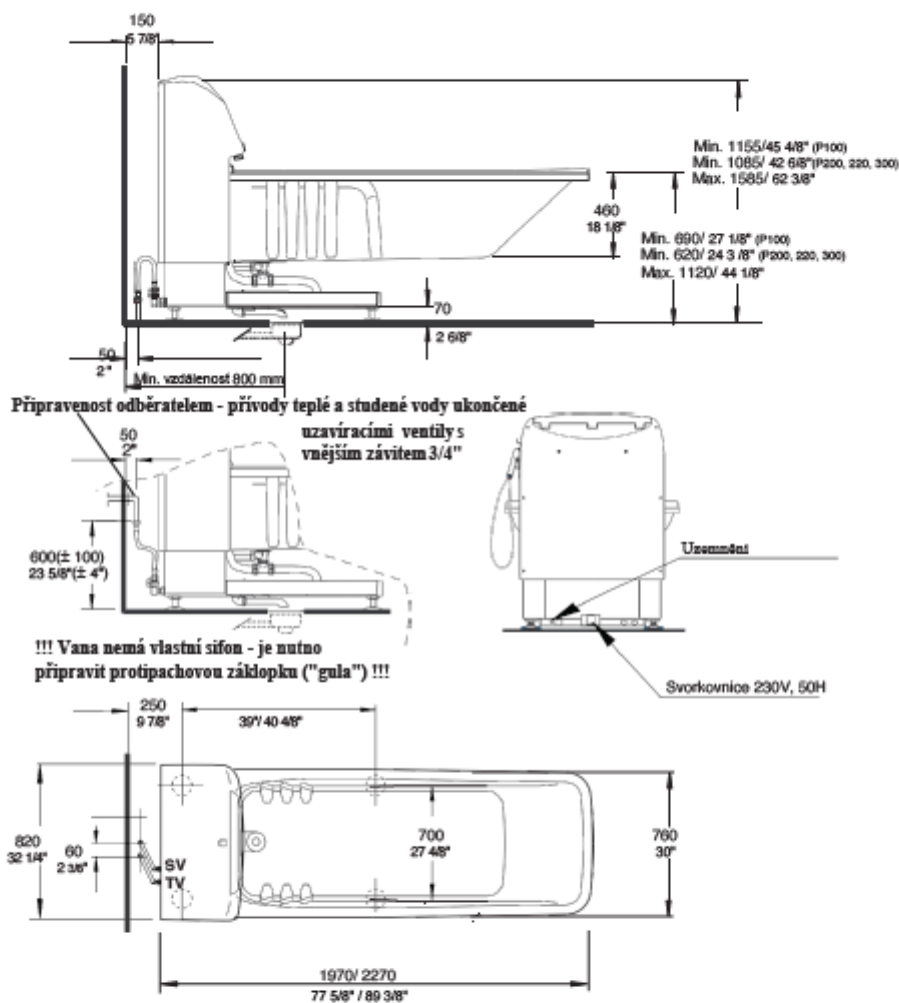
- **Platnost nabídky:**

Cenová nabídka je platná do 31. 12. 2021

Příloha č. 2
Nákres instalační připravenosti
Vana Primo



Stavební a technologická příprava odběratelem pro montáž vany Primo P220, P300



Studená voda: tlak 2 - 6 bar, min. průtok 25 l/min., teplota 2 - 25°C
 Teplá voda: 1,5 - 6 bar, min. průtok 25 l/min, 38 - 80°C

El. instalace - není součástí dodávky:

- 230V, 50 Hz, odběr max. 1200W
- vypínač umístěný po pravé (levé) straně vany
- svod gumovým kabelem od vypínače na úroveň podlahy a připojení na svorkovnici vany
- přivedení a připojení uzemnění

Kontaktní informace: Arjo Czech Republic s.r.o. | Na Strži 1702/65 | 140 00 Praha 4
 Prodej a administrativa: info.cz@arjo.com | +420 225 092 388
 Servis: servis.cz@arjo.com | +420 225 092 307