

SMLOUVA O DÍLO

č. 6440-0004-2021-046

Níže uvedeného dne, měsíce a roku, smluvní strany:

1. Česká republika – Ministerstvo obrany

Sídlo: Tychonova 221/1, 160 01 Praha 6
IČO: 60162694
Bankovní spojení: Česká národní banka, Na Příkopě 28, Praha 1
Číslo účtu: 404881/0710
Za kterou jedná: Ing. Zdenko Pohranc, vedoucí oddělení provozu Praha odboru provozu nemovité infrastruktury Agentury hospodaření s nemovitým majetkem, oprávněný k jednání ve smyslu ustanovení § 7 odst. 2) zák. č. 219/2000 Sb., o majetku České republiky a jejím vystupování v právních vztazích, ve znění pozdějších předpisů.

Kontaktní osoba:

- ve věcech smluvních: Ing. Zdenko Pohranc, vedoucí OdP Praha, [REDACTED]

- ve věcech technických: Ing. Jan Burkert, technik PS 0004 Praha, [REDACTED]

Ing. Jan Petrš, ZV OdP Praha, [REDACTED]

- ve věcech BOZP na staveništi: [REDACTED]

Fax: [REDACTED]

E-mail: [REDACTED]

Datová schránka: hjyaavk

Adresa pro doručování: PS 0004 Praha, Mladoboleslavská 300, 197 00 Praha 19

dále také jen „objednatel“ na straně jedné

a

2. KATRMONT s.r.o.

zapsaná v obchodním rejstříku vedeném u Krajského soudu v Plzni, pod sp.zn.: C 22057

Sídlo: Sušice, Klostermannova 675, PSČ 342 01

IČO: 28031997

DIČ: CZ28031997

Bankovní spojení: ČSOB, a.s.

Číslo účtu: 222717445/0300

Zastoupená: Štěpán Katrušák, jednatel

Kontaktní osoba:

- ve věcech smluvních: Štěpán Katrušák, jednatel, [REDACTED]

- ve věcech technických: Zdeněk Katrušák, prokura, [REDACTED]

Fax: ...

E-mail: [REDACTED]

Datová schránka: gssfby

Adresa pro doručování: KATRMONT s.r.o., Sušice, Klostermannova 675, PSČ 342 01

dále také jen „zhotovitel“ na straně druhé

podle § 2586 a následujících ustanovení zákona č. 89/2012 Sb., občanský zákoník, ve znění pozdějších předpisů, (dále jen „OZ“), uzavírají na plnění veřejné zakázky malého rozsahu ve smyslu ustanovení § 31 zákona č. 134/2016 Sb., o zadávání veřejných zakázek, ve znění pozdějších předpisů, tuto smlouvu o dílo (dále také jen „smlouva“):

Článek 1 Účel smlouvy

Účelem této smlouvy je provedení opravy oplocení, opravy plechové střešní krytiny, opravy nátěrů kovových prvků a konstrukcí objektů v Leteckém muzeu Kbely s cílem zajištění řádného stavebně technického stavu opravovaných objektů.

Článek 2 Předmět smlouvy

- 2.1. Předmětem smlouvy je závazek zhotovitele provést pro objednatele dílo s názvem: „PS 0004 - LM Kbely – Oprava oplocení, oprava plechové střešní krytiny, oprava nátěrů kovových prvků a konstrukcí“, kterým se rozumí souhrn následujících plnění:
- 2.1.1. Realizace dodávek a prací souvisejících s provedením výše uvedeného díla, které jsou nutné k provedení díla, včetně zajištění ekologické likvidace vzniklých odpadů v souladu s platnými právními předpisy.
- 2.1.2. **Zpracování časového harmonogramu prací** - zhotovitel je povinen předat objednateli harmonogram do 3 kalendářních dnů po převzetí staveniště. Harmonogram bude v souladu s položkami cenové nabídky (příloha č. 2 smlouvy). Po odsouhlasení ze strany objednatele (kontaktní osoby pro věci technické) je tento harmonogram závazný a nelze jej jednostranně změnit.
- 2.2. Podrobná specifikace díla podle čl. 2.1. smlouvy je obsažena v zadání výběrového řízení „PS 0004 – LM Kbely - Oprava oplocení, oprava plechové střešní krytiny, oprava nátěrů kovových prvků a konstrukcí“, s.č. N006/21/V00018542, v příloze č. 1 - Upřesnění podmínek realizace veřejné zakázky, která je nedílnou součástí této smlouvy.
- 2.3. V rámci plnění této smlouvy zhotovitel zabezpečí všechny další související práce, nezbytné k řádnému dokončení díla. Všechny práce související s prováděním díla (včetně všech poplatků a kaucí), které podle tohoto odstavce je zhotovitel povinen zabezpečit, jsou kryty cenou díla.
- 2.4. Zhotovitel prohlašuje, že má odbornost odpovídající plnění předmětu díla podle smlouvy a že se za využití svých odborných znalostí a zkušeností pečlivě a podrobně seznámil s místem plnění, smluvní dokumentací, věcmi a podklady, které mu předal objednatel, a pokyny, které sdělil objednatel, zkontroloval je a prohlašuje, že:
- a) si vyjasnil případné nejasnosti, zjištěné vady, rozpory, opomenutí, neúplné popisy, připomínky a jiné jejich nedostatky;
 - b) neshledal ke dni uzavření smlouvy jejich nevhodnost, které by překážely řádnému zahájení, provádění a dokončení plnění smlouvy;
 - c) neshledal ke dni podpisu smlouvy žádné nedostatky či rozpory v předané dokumentaci zejména rozpory mezi jednotlivými částmi předané dokumentace nebo jiné vady, které by neumožňovaly provedení předmětu této smlouvy;
 - d) neshledal žádné závady v rozsahu svého plnění, které by bránily splnění smlouvy, dokončení díla, jeho bezvadnému provozu nebo by byly v rozporu s platnými obecně závaznými právními předpisy, technickými předpisy, technickými pravidly nebo požadovanou úrovní výsledné kvality či parametry díla;
 - e) má k dispozici všechny podklady a informace potřebné k provedení a dokončení díla.
- 2.5. Zhotovitel se zavazuje provést na své náklady a nebezpečí dílo popsané v tomto článku smlouvy, řádně a včas je předat objednateli ve lhůtě podle čl. 4 smlouvy. Objednatel se zavazuje řádně provedené dílo převzít a zaplatit za ně cenu podle čl. 3 smlouvy.
- 2.6. Zhotovitel se dále zavazuje provést **případné další dodatečné práce**, které jsou nutné k řádnému zpracování nebo dokončení předmětu smlouvy, jejichž potřebnost ke splnění účelu této smlouvy je objektivně doložena, vyvstala až v průběhu plnění díla a nebylo možné je při vynaložení náležité péče předvídat před uzavřením smlouvy (dále jen „**vícepráce**“).
- 2.7. „Smluvní strany se dále dohodly, že pokud v průběhu provádění díla bude zjištěno, že některé práce, činnosti a dodávky obsažené v položkovém rozpočtu nejsou nutné k řádnému provedení díla (dále také jen „**méněpráce**“), nebudou zhotovitelem po uzavření dodatku této smlouvy provedeny a fakturovány.“

Článek 3 Cena za dílo

- 3.1. Smluvní strany se ve smyslu zákona č. 526/1990 Sb., o cenách, ve znění pozdějších předpisů, dohodly na celkové, nejvýše přípustné ceně za dílo, specifikované v článku 2 smlouvy, a to ve výši:

765.987,00 Kč bez DPH
926.844,27 Kč s DPH

(Slovy: Devětsetdvacetšesttisícsmsetčtyřicetčtyři 27/100 korun českých).

- 3.2. K celkové ceně díla bez DPH bude účtována daň z přidané hodnoty ve výši platné v době poskytnutí zdanitelného plnění. V době uzavření této smlouvy je zákonem stanovena sazba DPH ve výši 21 %, což činí 160.857,27 Kč a celková cena za dílo včetně DPH tedy činí 926.844,27 Kč.
- 3.2.1. Smluvní strany si sjednávají, že legislativní změna zákonné sazby DPH je pro ně závazná a nevyžaduje uzavření dodatku ke smlouvě.
- 3.2.2. Smluvní strany se dohodly, že zhotovitel, který v době uzavření smlouvy není plátcem DPH, ale v průběhu plnění této smlouvy se stane plátcem DPH, je oprávněn objednateli účtovat pouze cenu, kterou uvedl v cenové nabídce, a to bez nároku navýšení smluvní ceny o DPH.
- 3.3. Podrobná skladba ceny za dílo podle této smlouvy, kdy jednotkové ceny a celková cena jsou uvedeny v cenové nabídce v příloze č. 2 této smlouvy. V těchto cenách jsou již zahrnuty veškeré náklady zhotovitele spojené s plněním této smlouvy (všechny práce, činnosti a dodání věcí nezbytných pro řádné provedení a dokončení díla a odstranění všech jeho vad a splnění ostatních povinností zhotovitele plynoucích z této smlouvy).
- 3.4. Zhotovitel má podle této smlouvy právo na zaplacení ceny pouze skutečně provedených prací a poskytnutých dodávek. Práce a dodávky, které nebudou provedeny, nebudou zhotovitelem účtovány ani fakturovány.
- 3.5. Cena díla může být zvýšena dohodou smluvních stran pouze v případě víceprací podle čl. 2.6. smlouvy. Povinnost realizovat vícepráce a právo na jejich úhradu má zhotovitel až po uzavření dodatku k této smlouvě.
- 3.6. Potřebu provedení víceprací a jejich vymezení (formou výkazu výměr, popř. s výkresovou dokumentací) je zhotovitel povinen písemně oznámit objednateli bez zbytečného odkladu. Požadavek na změny ze strany objednatele (vícepráce a záměny materiálů, prvků a hmot) není zhotovitel oprávněn odmítnout v případě, že bude nezbytný k naplnění účelu a předmětu této smlouvy.
- 3.7. Případné vícepráce budou oceňovány takto:
- a) v případě položky obsažené v cenové nabídce bude použita jednotková cena z cenové nabídky, maximálně však do výše směrných cen stavebně montážních prací ÚRS Praha, a.s., platných v době realizace těchto prací;
 - b) v ostatních případech budou vícepráce oceňovány podle katalogů popisů a směrných cen stavebně montážních prací ÚRS Praha, a.s., platných v době realizace těchto prací, případně individuální kalkulací nákladů prací neobsažených v těchto cenících. Agregované položky nejsou přípustné.

Článek 4 Čas a místo plnění

- 4.1. Termín předání a převzetí staveniště: bez zbytečného odkladu, **nejpozději do 5 kalendářních dnů od 1.4.2022**. Zhotovitel je povinen v souladu s čl. 12.1. smlouvy vyřídit si v dostatečném předstihu potřebná povolení ke vstupu a vjezdu osob a vozidel do vojenského objektu. Termín předání zhotovitel dohodne s kontaktní osobou objednatele pro věci technické uvedené v záhlaví smlouvy.
- 4.2. Termín zahájení plnění: **do 3 kalendářních dnů od předání a převzetí staveniště**.

- 4.3.** Termín pro ukončení stavebních prací a pro předání a převzetí díla: **nejpozději do 30. 6. 2022.** Tento termín lze prodloužit pouze na základě uzavřeného dodatku ke smlouvě po dohodě smluvních stran, v případě nutnosti provést vícepráce, nebo v případě výskytu skutečností, které nebylo objektivně možné v době uzavření smlouvy předvídat, tj. po přechodnou dobu bránily v provádění díla a vznikly bez zavinění na straně zhotovitele.
- 4.4.** Objednatel zpřístupní místo plnění pouze v pracovní dny: od 7:30 - do 17:00 hod.; soboty, neděle a státní svátky od 8:00 – do 17:00 hod. pouze po dohodě s velitelem vojenského objektu **4.5.** Místem plnění je areál ve správě PS 0004 Kbely
- vojenský objekt: CE: 00-09-27, Letecké muzeum Kbely, Mladoboleslavská 187, 197 00 Praha 19- Kbely
- stavební objekt: I.č. 158 – oplocení s podezdívkou, I.č. 007, 009- ESO přístřešky, I.č. 008- expozice 17, p.č. 1992/1 v k.ú. Kbely, obec Praha, zapsáno na LV č. 116, vedeném Katastrálním úřadem pro Hlavní město Prahu, Katastrální pracoviště Praha.

Článek 5 Podmínky provádění díla

- 5.1.** Objednatel pověřil jako svého zástupce k:
- a) předání staveniště;
 - b) poskytnutí nezbytné součinnosti zhotoviteli;
 - c) provádění kontroly postupu realizace a kvality prováděného díla ve smyslu § 2593 a § 2626 OZ;
 - d) odsouhlasení soupisu provedených prací a dodávek;
 - e) převzetí dokončeného díla
- osobu uvedenou v záhlaví smlouvy jako kontaktní osobu ve věcech technických.
- 5.2.** O předání věci k provedení díla bude sepsán zápis, který bude obsahovat informace o tom, co a v jakém stavu a rozsahu bylo předáno, kdo předal a převzal, kdy a kde k převzetí došlo.
- 5.3.** Zhotovitel je povinen zabezpečit bezplatné skladování a zajištění převzatých věcí k provedení díla a již zhotovených částí díla proti ztrátám, odcizení a poškození, a to až do doby jejich předání objednateli.
- 5.4.** Funkci technika ve věcech bezpečnosti a ochrany zdraví při práci (dále také jen „BOZP“) vykonává za objednatele kontaktní osoba objednatele ve věcech BOZP.
- 5.4.1.** Osoba oprávněná jednat ve věcech BOZP za objednatele na staveništi:
- a) je oprávněna upozorňovat zhotovitele na nedostatky v uplatňování požadavků na bezpečnost a ochranu zdraví při práci zjištěné na staveništi převzatém zhotovitelem díla a vyžadovat bezodkladně zjednání nápravy;
 - b) je oprávněna dávat závazné podněty a ukládat opatření k zajištění bezpečnosti a ochrany zdraví při práci a při stanovování pracovních nebo technologických postupů;
 - c) je oprávněna kontrolovat zabezpečení obvodu staveniště, včetně vstupu a vjezdu na staveniště;
 - d) organizuje termíny kontrolních dnů za účasti zhotovitele nebo osoby jím pověřené;
 - e) provádí zápisy o zjištěných nedostatcích v bezpečnosti a ochraně zdraví při práci na staveništi, na něž upozornila zhotovitele, a dále zapisuje údaje o tom, zda a jakým způsobem byly tyto nedostatky odstraněny.
- 5.4.2.** Zhotovitel je povinen nejpozději do 8 dnů před zahájením prací na staveništi písemně informovat technika ve věcech BOZP o pracovních technologických postupech, které pro realizaci zvolil, o řešení rizik vznikajících při těchto postupech, včetně opatření přijatých k jejich odstranění. Zhotovitel díla bude provádět na pokyn technika ve věcech BOZP na stavbě veškerá opatření z hlediska zajištění bezpečnosti a ochrany zdraví při práci v souladu s ustanoveními zákona č. 309/2006 Sb., ve znění pozdějších předpisů a nařízením vlády č. 591/2006 Sb., o bližších minimálních požadavcích na bezpečnost a ochranu zdraví při práci na staveništích. Náklady zhotovitele díla na zajištění bezpečnosti a ochrany zdraví při práci v souladu s ustanoveními zákona č. 309/2006 Sb., ve znění pozdějších předpisů a nařízením vlády č. 591/2006 Sb., jsou zahrnuty v celkové ceně díla. V případě zjištění ze strany Státního

- úřadu inspekce práce, místně příslušného oblastního inspektorátu práce, že byla na stavbě provedena nedostatečná opatření k zajištění bezpečnosti a ochrany zdraví při práci a bude-li objednateli udělena pokuta, bude tato pokuta brána jako škoda způsobená objednateli ze strany zhotovitele a zhotovitel uhradí objednateli částku stejné výše jako je pokuta.
- 5.4.3.** Zhotovitel se zavazuje k součinnosti ve věcech BOZP i za své poddodavatele.
- 5.5.** Při předání staveniště bude zhotovitel seznámen s podmínkami provádění stavebních prací v areálu objednatele, s hranicí staveniště, přípojovacími body elektrické energie, vody, kanalizace atd., se zákresy známých tras podzemních vedení inženýrských sítí a nadzemních rozvodů a zařízení.
- 5.6.** Zhotovitel je povinen seznámit se při protokolárním převzetí staveniště s rozmístěním a trasou vedení inženýrských sítí na staveništi, která nejsou předmětem díla, a tato vhodným způsobem ochránit, aby prováděním díla nedošlo k jejich poškození. Zhotovitel je povinen dodržovat všechny podmínky správců inženýrských sítí a nese odpovědnost za škody vzniklé v důsledku jejich nedodržení.
- 5.7.** Zhotovitel je povinen po celou dobu provádění díla dodržovat na převzatém staveništi a na přístupových komunikacích (budou specifikovány při předání staveniště čistotu a pořádek. Přístupové komunikace musí zůstat trvale průjezdné (popř. průchodné), v případě jejich poškození uvede zhotovitel tyto komunikace do původního stavu před poškozením. Pokud zhotovitel tyto komunikace znečistí, je povinen provést neprodleně jejich úklid. Zhotovitel odstraní a vyklidí prostor zařízení staveniště nejpozději do dne předání a převzetí dokončeného díla.
- 5.8.** Převzetím staveniště zhotovitel přebírá v plném rozsahu odpovědnost za dodržování příslušných právních předpisů v oblasti bezpečnosti a ochrany zdraví při práci, požární ochrany, ochrany životního prostředí, hygieny a ekologie ve stavbu dotčených prostorech včetně přístupových komunikací do těchto prostor.
- 5.9.** Při provádění díla je zhotovitel povinen vést stavební deník ode dne převzetí staveniště do ukončení díla, do kterého bude pravidelně zapisovat všechny skutečnosti důležité pro vedení díla, zejména převzetí staveniště, svolání kontrolního dne, výsledky z kontrolního dne, odstranění vad a nedodělků zjištěných při kontrolní prohlídce, záznamy o mimořádných událostech, vyklizení staveniště. Záznamy ve stavebním deníku musí obsahovat údaje o všech skutečnostech, které mají vliv na provádění díla tak, aby zachycovaly reálný průběh prací. Zápisy ve stavebním deníku se nepovažují za změnu smlouvy, ale slouží jako podklad pro vypracování dodatků smlouvy. Během pracovní doby musí být stavební deník na staveništi trvale přístupný všem oprávněným osobám, kdy musí obsahovat originální listy, které musí být očíslovány a potřebné množství kopií pro oddělení dalším osobám, které svým podpisem prokazují oprávnění k výkonu této činnosti. Zhotovitel je povinen předat objednateli při předání díla originál stavebního deníku.
- 5.10.** Kontaktní osoba objednatele pro věci technické je oprávněna sledovat obsah stavebního deníku a k zápisům zhotovitele připojovat své stanovisko. Nesouhlasí-li zástupce zhotovitele pro věci technické se zápisem zástupce objednatele do stavebního deníku, musí k tomuto zápisu připojit své stanovisko nejpozději do 3 pracovních dnů, jinak platí, že se zněním zápisu souhlasí. Dojde-li k rozporu, budou tyto řešeny v přiměřené lhůtě dohodou smluvních stran.
- 5.11.** Objednatel je prostřednictvím osoby ve věcech technických oprávněn průběžně kontrolovat kvalitu prováděných prací a kvalitu dodávek. Při nedodržení kvality je objednatel prostřednictvím osoby ve věcech technických oprávněn přerušit realizaci nekvalitně prováděných prací s odůvodněním, kdy zápisem do stavebního deníku uvede důvod přerušení a počátek lhůty přerušení prováděných prací. Zhotovitel prostřednictvím osoby pro věci technické je k tomuto zápisu o přerušení prací povinen připojit své stanovisko nejpozději do 3 pracovních dnů, jinak platí, že se zněním zápisu souhlasí. Ukončení přerušení prací musí být odsouhlaseno zástupci objednatele i zhotovitele pro věci technické a uvedeno ve stavebním deníku, a to až po zjednání nápravy vadného plnění. O dobu, po kterou bylo nutno provádění díla přerušit, se neprodlužuje doba plnění díla. Zhotovitel nemá nárok na úhradu nákladů spojených s přerušением provádění díla.
- 5.12.** Zhotovitel je prostřednictvím osoby pro věci technické oprávněn přerušit provádění prací pouze v nezbytném rozsahu, a to v případě nepředvídatelných překážek (např. zjištěné vady v

dokumentaci, rozpory ve výkazu výměr, nevhodností věci nebo příkazu atd.), které brání zhotoviteli pokračovat v řádném provádění díla. Tuto skutečnost bezprostředně (tj. ihned po zjištění) oznámí písemně (formou e-mailové zprávy) osobě objednatele ve věcech technických a o přerušení prací provede zápis do stavebního deníku, avšak není oprávněn pozastavit provádění díla bez souhlasu objednatele. Osoba objednatele ve věcech technických posoudí odůvodnění přerušení prací a do stavebního deníku připojí své stanovisko nejpozději do 3 pracovních dnů, jinak platí, že se zněním zápisu souhlasí. Pokud se nevhodnost týká pouze části díla, tak je zhotovitel povinen pokračovat v provádění činnosti, jichž se nevhodnost netýká. Bez splnění těchto náležitostí a písemného souhlasu zástupce objednatele je přerušení prací nedůvodné a neplatné. Ukončení přerušení prací musí být odsouhlaseno zástupci objednatele i zhotovitele pro věci technické a uvedeno ve stavebním deníku.

- 5.13. V případě, že dojde k prodloužení s plněním díla z důvodů uvedených v čl. 5.12. této smlouvy nebo neočekávaných okolností (vyšší moci), které nastaly bez zavinění některého z účastníků smluvních stran ve smyslu ustanovení § 2913 odst. 2) OZ, má zhotovitel právo na prodloužení termínu plnění díla o stejný počet dní trvání těchto okolností.
- 5.11. Požádá-li o to zhotovitel, umožní mu objednatel odběr elektrické energie a vody. Podmínky odběru, včetně způsobu úhrady nákladů, budou dojednány samostatným smluvním vztahem mezi zhotovitelem a objednatelem. Cena poskytnuté elektrické energie a vody představuje vlastní náklady zhotovitele.
- 5.12. Zhotovitel zodpovídá za zabezpečení staveniště (zajištění proti krádeži, za jeho střežení). Zhotovitel je povinen chránit stavbu před veškerými případnými škodami. Všechna opatření s tímto související jsou zahrnuta v ceně díla.
- 5.13. Zhotovitel je oprávněn realizovat dílo ve spolupráci s jinými subjekty - poddodavateli. Zhotovitel je přitom plně odpovědný za provádění prací svých poddodavatelů. Zhotovitel je povinen, vyzve-li ho k tomu objednatel, předložit objednateli seznam všech svých poddodavatelů. Změnu poddodavatele, jehož prostřednictvím zhotovitel prokázal v rámci výběrového řízení na realizaci díla kvalifikační předpoklady, není zhotovitel oprávněn provést bez předchozího písemného souhlasu objednatele. Veškeré odborné práce musí vykonávat pracovníci zhotovitele nebo poddodavatelů mající příslušnou kvalifikaci. Doklad o jejich kvalifikaci je zhotovitel na požádání objednatele povinen předložit.
- 5.14. Zhotovitel je povinen zajistit svým pracovníkům a pracovníkům svých poddodavatelů viditelné firemní označení. Zhotovitel v plné míře odpovídá za bezpečnost a ochranu zdraví všech osob v prostoru staveniště a zabezpečí jejich vybavení ochrannými pracovními pomůckami.
- 5.15. Při provádění díla se zhotovitel zavazuje dodržovat platné právní předpisy. Smluvní strany se dohodly, že platné ČSN jsou pro účely této smlouvy považovány za závazné.
- 5.16. Zhotovitel se zavazuje používat při provádění díla pouze výrobky, které splňují technické požadavky stanovené zákonem č. 22/1997 Sb., o technických požadavcích na výrobky, ve znění pozdějších předpisů, a předpisy souvisejícími. Veškeré materiály, zařízení apod. použité při zhotovování díla budou nové (tzn. vyrobené ne dříve než v roce 2021), nepoužité, nerepasované a budou odpovídat veškerým platným technickým normám a předpisům. Tuto skutečnost zhotovitel na vyžádání doloží příslušnými doklady.
- 5.17. Zhotovitel se zavazuje nezatížit dílo žádnými právy třetích osob. Zhotovitel odpovídá za případné porušení práv z průmyslového nebo jiného duševního vlastnictví třetích osob.
- 5.18. Při provádění díla zhotovitel:
- zabezpečí staveniště proti vniknutí nepovolaných osob
 - provede po dokončení stavebních prací v dotčených prostorech konečný úklid tak, aby byly prostory připraveny k užívání.

Článek 6 Nakládání s odpady

- 6.1. **Původcem odpadu**, který při provádění díla vznikne, je **zhotovitel**. Zhotovitel zajistí na vlastní náklady odstranění tohoto odpadu v souladu se zákonem č. 541/2020 Sb., o odpadech a o změně některých dalších zákonů, ve znění pozdějších předpisů. U odpadů materiálů, pro

kteří je to z důvodů jejich legislativního odstranění nutné, zajistí zhotovitel příslušné laboratorní rozborů v souladu s platnou právní úpravou (např. Vyhláška č. 294/2005 Sb., o podmínkách ukládání odpadů na skládky a jejich využívání na povrchu terénu a změně Vyhlášky č. 383/2001 Sb., o podrobnostech nakládání s odpady, ve znění pozdějších předpisů).

- 6.2.** Odpad charakteru **druhotné suroviny** (např. měď, bronz, mosaz, hliník, olovo, zinek, železo, ocel, cín, směsné kovy - litina, pozinkovaný plech apod. a kabely), které se vyskytnou v průběhu realizace předmětu této smlouvy, **zůstává majetkem objednatele**. Jeho likvidace (odprodej) bude řešena objednatelem samostatně. Zhotovitel v rámci realizace předmětu této smlouvy zabezpečí jeho roztřídění dle pokynů osoby objednatele ve věcech technických, a uložení na určeném místě, příp. naložení do přistaveného kontejneru. Místo uložení, příp. místo přistavení kontejneru a kontaktní osoba objednatele (Provozního střediska 0004 Praha) pro nakládání s demontovanými druhotnými surovinami budou mezi smluvními stranami upřesněny při zahájení plnění předmětu této smlouvy a zapsány v zápise o předání a převzetí staveniště, případně ve stavebním deníku.

Článek 7 Podmínky předání díla

- 7.1.** Dokončené dílo zhotovitel předá objednateli nejpozději v termínu sjednaném pro předání díla v čl. 4.3. smlouvy. Zhotovitel je oprávněn provést a předat dílo ještě před sjednaným termínem plnění. Nejpozději 1 pracovní den před předáním díla oznámí zhotovitel kontaktní osobě objednatele pro věci technické telefonicky a zároveň písemně (formou e-mailové zprávy) datum a hodinu, kdy dílo předá. Současně doručí soupis provedených prací a dodávek, včetně dokladů uvedených v čl. 7.1.1. této smlouvy. O předání předmětu díla bude sepsán písemný zápis, který za smluvní strany mohou podepsat osoby oprávněné jednat ve věcech technických.
- 7.1.1.** K převjímacímu řízení dodá zhotovitel tyto doklady v českém jazyce:
- atesty (certifikáty) na použité materiály a výrobky, návody k použití a prohlášení o shodě dle platných právních předpisů;
 - doklady o likvidaci (uložení) odpadů vzniklých v průběhu provádění díla;
 - originál stavebního deníku, kde bude zapsán postup realizace díla a skutečnosti mající vliv na jeho kvalitu;
 - další doklady, jejichž potřeba vznikne v průběhu provádění díla a o nichž bude učiněn záznam do stavebního deníku.
- 7.2.** Při předání díla bude za účasti obou smluvních stran provedena prohlídka. Zhotovitel se zavazuje, že při předání díla bude přítomna osoba pověřená statutárním orgánem zhotovitele se znalostí českého jazyka, která bude schopna řešit případné nedostatky zjištěné při převjímaci díla. Po provedené prohlídce bude dílo:
- a) objednatelem převzato bez výhrad a bude uznáno za dokončené a o předání bude podepsán zápis o předání a převzetí díla, nebo
 - b) objednatel dílo převezme s výhradou ojedinělých drobných vad, které samy o sobě ani ve spojení s jinými nebrání užívání díla a jeho užívání podstatným způsobem neomezuje, zjištěné vady budou odstraněny nejpozději do 5 pracovních dnů ode dne předání, pokud se smluvní strany nedohodnou jinak, nebo
 - c) objednatel dílo nepřevzme, protože dílo má vady a tedy není dokončené. O odmítnutí bude sepsán oběma stranami zápis, který bude obsahovat specifikaci vytykánych vad a vyjádření obou smluvních stran.
- 7.3.** Zápis o předání a převzetí díla bude obsahovat informace o tom, co a v jakém stavu a rozsahu bylo předáno, kdo předal a převzal, kdy a kde k převzetí došlo. Zápis bude za objednatele podepsán až po odsouhlasení soupisu provedených prací a dodávek. Dílo bude po dokončení

objednateli předáno jako celek.

Článek 8 Platební a fakturační podmínky

- 8.1.** Cena díla bude zaplacena jednorázově, bezhotovostně po převzetí dokončeného díla na základě daňového dokladu (dále jen „faktura“), vystaveného zhotovitelem. Dnem uskutečnění zdanitelného plnění je den předání a převzetí díla, tj. po odsouhlasení soupisu provedených prací a dodávek. Zhotovitel fakturu doručí objednateli ve dvojím vyhotovení nejpozději do 10 dne následujícího po dni zdanitelného plnění na adresu pro doručování uvedenou v záhlaví smlouvy.
- 8.2.** Faktura musí obsahovat všechny náležitosti řádného daňového dokladu podle platné právní úpravy, zejména podle zákona č. 235/2004 Sb., o dani z přidané hodnoty, ve znění pozdějších předpisů, a podle § 435 OZ. Dále musí faktura obsahovat tyto údaje:
 - a) označení „faktura - daňový doklad“;
 - b) evidenční číslo daňového dokladu;
 - c) číslo smlouvy a datum jejího uzavření;
 - d) název a sídlo smluvních stran, obchodní název, adresa;
 - e) IČO, DIČ smluvních stran;
 - f) předmět dodávky a název díla;
 - g) den vystavení faktury a datum splatnosti (30 kalendářních dnů od doručení objednateli);
 - h) označení banky a čísla účtu zhotovitele, na který má být faktura uhrazena;
 - i) cenu bez DPH, sazbu a výši DPH a cenu celkem včetně DPH.
- 8.3.** K faktuře musí být připojen odsouhlasený soupis provedených prací a dodávek, bez tohoto soupisu je faktura neúplná. Pokud bude faktura zhotovitele zahrnovat i cenu prací, které nebyly objednatelem odsouhlaseny, je objednatel oprávněn fakturu vrátit.
- 8.4.** Splatnost faktury je 30 dnů ode dne jejího doručení objednateli.
- 8.5.** Faktura se považuje za uhrazenou okamžikem odepsání fakturované částky z účtu objednatele a jejím směřováním na účet zhotovitele.
- 8.6.** Objednatel je oprávněn fakturu vrátit zhotoviteli ve sjednané lhůtě splatnosti, neobsahuje-li některý údaj nebo přílohu uvedenou ve smlouvě nebo má jiné závady v obsahu nebo nedostatečný počet výtisků. Při vrácení faktury objednatel uvede důvod jejího vrácení a v případě oprávněného vrácení zhotovitel vystaví fakturu novou. Oprávněným vrácením faktury přestává běžet původní lhůta splatnosti a běží znovu ode dne doručení nové faktury objednateli. Zhotovitel je povinen novou fakturu doručit objednateli do 10 dnů ode dne, kdy mu byla doručena oprávněně vrácená faktura.
- 8.7.** Budou-li u zhotovitele shledány důvody k naplnění institutu ručení příjemce zdanitelného plnění podle § 109 zákona č. 235/2004 Sb., o dani z přidané hodnoty, ve znění pozdějších předpisů, bude objednatel při zasílání úplaty vždy postupovat zvláštním způsobem zajištění daně podle § 109a tohoto zákona.
- 8.8.** Zálohové platby nebudou poskytovány.
- 8.9.** Zhotovitel není oprávněn započíst své pohledávky na pohledávky objednatele vůči němu. Zhotovitel není oprávněn postoupit pohledávky vůči objednateli na třetí osobu.
- 8.10.** Smluvní strany se dohodly, že objednatel je oprávněn započíst i nesplatné pohledávky.

Článek 9 Vlastnictví a odpovědnost za škodu

- 9.1.** Vlastníkem věci, která byla zhotoviteli předána k provedení díla a zhotovovaného díla, je po celou dobu plnění díla objednatel.
- 9.2.** Nebezpečí vzniku škody na věci předané k provedení díla přechází z objednatele na zhotovitele okamžikem předání věci a podpisem protokolu o předání věci smluvními stranami.
- 9.3.** Nebezpečí škody na věcech předaných k provedení díla a prováděném díle až do předání

- objednateli nese zhotovitel.
- 9.4. Zhotovitel odpovídá za všechny škody, které vzniknou jeho činností v důsledku provádění díla objednateli, případně třetím osobám, a je povinen vzniklé škody nahradit nebo odstranit na své náklady.
- 9.5. Smluvní strany se dohodly, že v případě náhrady škody se bude hradit pouze skutečná, prokazatelně vzniklá škoda.
- 9.6. Zhotovitel se zavazuje mít po dobu plnění předmětu smlouvy uzavřeno **pojištění odpovědnosti** za škodu způsobenou jeho činností v důsledku provádění díla objednateli, případně třetím osobám, a to ve výši pojistného plnění min. 3.200.000,00 Kč. Smlouvu o pojištění (úředně ověřenou kopii) je zhotovitel povinen předložit objednateli nejpozději do 14 dnů od účinnosti této smlouvy.

Článek 10

Záruka za jakost, vady díla a reklamace

- 10.1. Zhotovitel přejímá záruku za jakost díla ve smyslu ustanovení § 2619 OZ po dobu 36 měsíců od předání a převzetí dokončeného díla, respektive ode dne, kdy zhotovitel odstraní vady zjištěné při předání díla a specifikované v předávacím protokolu. Záruční doba neběží po dobu, po kterou objednatel nemůže užívat dílo pro jeho reklamované vady. Smluvní strany se výslovně dohodly, že vyskytne-li se v průběhu záruční doby skrytá vada díla, má se za to, že touto vadou dílo trpělo již v době předání.
- 10.2. Práva z vadného plnění se řídí ustanoveními § 2615 a násl. a 2629 a násl. OZ.
- 10.3. Reklamace se uplatňují písemně.
- 10.4. Zhotovitel je povinen se k reklamaci písemně vyjádřit do 10 kalendářních dnů ode dne jejího obdržení. Ve svém vyjádření zhotovitel uvede, zda vady uznává (včetně návrhu způsobu a termínu jejich odstranění), nebo důvody, proč vady neuznává. Pokud tak neučiní, má se za to, že je reklamace oprávněná a zhotovitel je povinen odstranit vady do 20 kalendářních dnů od obdržení reklamace. Po uplynutí této lhůty je objednatel oprávněn pověřit odstraněním vad díla jinou odbornou firmu s tím, že zhotoviteli přeúčtuje veškeré takto vzniklé náklady a zhotovitel se zavazuje objednateli uhradit tyto vynaložené náklady ve lhůtě do 15 dnů ode dne jejich vyúčtování.
- 10.5. O způsobu vyřízení reklamované vady bude sepsán protokol.
- 10.6. Zhotovitel je povinen nahradit všechny škody, které vzniknou objednateli či třetí osobě v důsledku vady díla.

Článek 11

Smluvní pokuty a úrok z prodlení

- 11.1. V případě, že zhotovitel nedodrží termín převzetí staveniště nebo zahájení plnění stavebních prací sjednaný v čl. 4.1. a čl. 4.2. smlouvy, uhradí objednateli smluvní pokutu ve výši 5 000,- Kč, a to za každý i započatý den prodlení.
- 11.2. V případě, že zhotovitel bude v prodlení s předáním časového harmonogramu dle čl. 2.1.2. smlouvy, uhradí objednateli smluvní pokutu ve výši 1.000,- Kč, a to za každý započatý den prodlení.
- 11.3. V případě, že zhotovitel bude v prodlení s prováděním prací dle časového harmonogramu, uhradí objednateli smluvní pokutu ve výši 5 000,- Kč, a to za každý jednotlivý případ.
- 11.4. V případě, že zhotovitel nedodrží termín pro dokončení a předání díla sjednaný v této smlouvě, uhradí objednateli smluvní pokutu ve výši 5 000,- Kč, a to za každý i započatý den prodlení.
- 11.5. V případě, že zhotovitel bude v prodlení s odstraňováním vad podle čl. 7.2.písm. b), uvedených v zápisu o předání a převzetí díla, nebo vad podle článku 10 smlouvy, uhradí zhotovitel objednateli smluvní pokutu ve výši 5 000,- Kč, a to za každý i započatý den prodlení a za každou vadu zvlášť.
- 11.6. V případě prodlení s předložením pojistné smlouvy specifikované v čl. 9.6. smlouvy, uhradí

- zhotovitel objednateli smluvní pokutu ve výši 5 000,- Kč , a to za každý i započatý den prodlení.
- 11.7. V případě, že zhotovitel v rozporu s čl. 5.13. smlouvy provede předem neodsouhlasenou změnu poddodavatele, jehož prostřednictvím zhotovitel prokázal v rámci výběrového řízení na realizaci díla kvalifikační předpoklady, nebo některou z odborných prací bude vykonávat pracovník zhotovitele nebo jeho poddodavatele bez příslušné kvalifikace, uhradí zhotovitel objednateli smluvní pokutu ve výši 250 000,- Kč.
- 11.8. V případě zjištění porušení předpisů bezpečnosti a ochrany zdraví při práci, požární ochrany, ekologie, včetně nakládání s odpady (dále jen BOZP), zhotovitelem na převzatém staveništi, je zhotovitel za každé takovéto jednotlivé porušení předpisů BOZP povinen objednateli uhradit smluvní pokutu ve výši 20.000,- Kč.
- 11.9. V případě, že zhotovitel oznámí objednateli, že je dílo dokončeno a připraveno k předání a v průběhu přejímacího řízení objednatel zjistí, že tomu tak není, uhradí zhotovitel objednateli jednorázovou smluvní pokutu ve výši 2.000,- Kč.
- 11.10. V případě, že zhotovitel poruší některou z povinností specifikovaných v čl. 12.1. smlouvy, uhradí zhotovitel objednateli smluvní pokutu ve výši 2.000,- Kč, a to za každé jednotlivé porušení těchto povinností.
- 11.11. V případě prodlení objednatele s úhradou faktury uhradí objednatel zhotoviteli úrok z prodlení za každý započatý den prodlení ve výši stanovené nařízením vlády č. 351/2013 Sb., kterým se určuje výše úroků z prodlení a nákladů spojených s uplatněním pohledávky, určuje odměna likvidátora, likvidačního správce a člena orgánu právnické osoby jmenovaného soudem a upravují některé otázky Obchodního věstníku a veřejných rejstříků právnických osob a fyzických osob, ve znění pozdějších předpisů.
- 11.12. Smluvní pokuty (respektive úrok z prodlení) sjednané touto smlouvou uhradí povinná strana straně oprávněné na základě vyúčtování vystaveného oprávněnou stranou. Splatnost si smluvní strany sjednávají do 30 dnů po jejich doručení povinné straně. Právo uplatňovat a vymáhat smluvní pokuty (respektive úrok z prodlení) vzniká prvním dnem následujícím po marném uplynutí lhůty.
- 11.13. Smluvní pokuty a úrok z prodlení hradí povinná strana bez ohledu na to, zda a v jaké výši vznikla druhé smluvní straně škoda. Škoda a její náhrada je vymahatelná samostatně vedle smluvní pokuty. Smluvní strany výslovně vylučují použití § 2050 OZ.
- 11.14. Smluvní pokuty podle této smlouvy si smluvní strany sjednávají jako ujednání na samotné smlouvě nezávislá pro případ, že jejich smluvní vztah z nějakého důvodu zanikne před řádným dokončením a předáním díla (např. dohodou nebo odstoupením). To znamená, že zůstane zachováno právo objednatele uplatňovat po zhotoviteli smluvní pokuty, na něž mu vznikl nárok po dobu platnosti smlouvy.

Článek 12 Zvláštní ujednání

- 12.1. Zhotovitel bere na vědomí, že místem plnění jsou objekty důležité pro obranu státu ve smyslu § 29 zákona č. 222/1999 Sb., o zajišťování obrany ČR, ve znění pozdějších předpisů. V této souvislosti se zavazuje dodržovat následující požadavky objednatele:
- a) Na provádění díla se nebudou podílet občané cizí státní příslušnosti, bez státní příslušnosti nebo s několika státními příslušnostmi (s výjimkou občanů členských států NATO a EU).
 - b) Zhotovitel bude dodržovat veškerá interní nařízení upravující vstup do těchto objektů, případně další omezení stanovená přímým uživatelem, která byla v této souvislosti vydána příslušným orgánem, do jehož působnosti tyto objekty důležité pro obranu státu náleží a se kterými byl seznámen nejpozději při předání staveniště. Nedodržení tohoto ujednání, může být důvodem k vystavení zákazu vstupu pro zaměstnance nebo vydání zákazu vjezdu pro dopravní prostředky.
 - c) K udělení povolení vstupu a vjezdu do vojenského objektu předloží zhotovitel min. 3 pracovní dny před zahájením prací seznam všech zaměstnanců, kteří budou vstupovat do vojenského objektu (zejména jméno, příjmení, datum a místo narození, číslo občanského průkazu a adresa trvalého bydliště) a seznam registračních značek dopravních prostředků.

- d) Vystavená povolení opravňující ke vstupu a vjezdu do vojenského objektu vydaná uživatelem se zhotovitel zavazuje vrátit nejpozději v termínu ukončení díla. Nedodržení tohoto ujednání ze strany zhotovitele, opravňuje objednatele k pozastavení platby daňového dokladu (faktury) do doby odstranění uvedeného nedostatku zhotovitelem.
 - e) V případě jednorázových vstupů a vjezdů je nutné požádat objednatele (přímého uživatele) o povolení ke vstupu, popřípadě vjezdu. Žádost o vstup/vjezd musí být odevzdaná písemně na stanoveném formuláři. U jednorázových vstupů/vjezdů je nutný nepřetržitý doprovod, který zajistí objednatel (přímý uživatel).
- 12.2.** Zhotovitel je povinen písemně sdělit objednateli veškeré změny týkající se jeho právní subjektivity nejpozději do 5 dnů od okamžiku, kdy k nim došlo, zejména vstup do likvidace a prohlášení úpadku, v dané lhůtě je zhotovitel rovněž povinen sdělit objednateli zahájení insolvenčního řízení.

Článek 13 **Zánik závazků**

- 13.1.** Smluvní strany se dohodly, že závazek ze smluvního vztahu zaniká v těchto případech:
- a) splněním všech závazků řádně a včas;
 - b) dohodou smluvních stran při vzájemném vyrovnání účelně vynaložených a prokazatelně doložených nákladů ke dni zániku smlouvy;
 - c) jednostranným odstoupením od smlouvy pro její podstatné porušení;
 - d) jednostranným odstoupením od smlouvy objednatelem v případě, že zhotovitel uvedl v nabídce informace nebo doklady, které neodpovídají skutečnosti a měly nebo mohly mít vliv na výsledek zadávacího řízení;
 - e) jednostranným odstoupením objednatele od smlouvy v případě, že bude vůči majetku zhotovitele vyhlášeno insolvenční řízení, v němž bude vydáno rozhodnutí o úpadku nebo byl-li vůči zhotoviteli insolvenční návrh zamítnut pro nedostatek majetku k úhradě nákladů insolvenčního řízení.
- 13.2.** Nastanou-li u některé ze smluvních stran skutečnosti bránící řádnému plnění této smlouvy, je tato smluvní strana povinna to ihned bez zbytečného odkladu oznámit druhé straně a vyvolat jednání zástupců oprávněných k podpisu smlouvy.
- 13.3.** Chce-li některá ze stran od této smlouvy odstoupit na základě ujednání této smlouvy, je povinna svoje odstoupení písemně oznámit druhé straně. V odstoupení musí být uveden důvod, pro který strana od smlouvy odstupuje a přesná citace ustanovení smlouvy, které ji k takovému kroku opravňuje. Bez těchto náležitostí je odstoupení neplatné.
- 13.4.** Za podstatné porušení smlouvy ze strany objednatele se považuje, jestliže objednatel nesplní své povinnosti vůči zhotoviteli týkající se peněžitého plnění plynoucího z této smlouvy a nebude schopen poskytnout záruku, že je splní v náhradním termínu.
- 13.5.** Za podstatné porušení smlouvy ze strany zhotovitele se považuje:
- a) prodlení se zahájením díla déle než 5 kalendářních dnů z důvodu ležícího na straně zhotovitele;
 - b) prodlení s dokončením díla déle než 15 kalendářních dnů;
 - c) pozastavení prací na provádění díla bez dohody s objednatelem, nebo prodlení vůči schválenému časovému harmonogramu prací, na dobu delší než 5 kalendářních dnů;
 - d) neumožnění objednateli provádět kontrolu provádění díla;
 - e) provádění díla v rozporu s touto smlouvou;
 - f) nedodržování příslušných platných předpisů a ČSN při provádění díla;
 - g) neodstranění objednatelem zjištěných a zhotoviteli oznámených vad zápisem do stavebního deníku a v termínu stanoveném ve stavebním deníku;
 - h) změna poddodavatele, jehož prostřednictvím zhotovitel prokázal v rámci výběrového řízení na realizaci díla specifikovaného v článku 2 této smlouvy kvalifikační předpoklady, bez předchozího písemného souhlasu objednatele.
- 13.6.** Odstoupení od smlouvy pro podstatné či nepodstatné porušení smlouvy se dále řídí ustanovením § 2001 a násl. OZ.

- 13.7. Dojde-li k odstoupení od smlouvy, bude vzájemné finanční vyrovnání provedeno oceněním soupisu provedených prací, přičemž všechny náklady spojené s odstoupením od smlouvy jdou k tíži strany, která porušila smluvní povinnost
- 13.8. Odstoupí-li některá ze stran od této smlouvy na základě ujednání z této smlouvy vyplývajících, pak povinnosti obou stran jsou následující:
- a) zhotovitel provede soupis provedených prací a dodávek oceněný dle způsobu, kterým je stanovena cena díla a po jeho odsouhlasení objednatelem zpracuje „dílčí konečnou fakturu“;
 - b) zhotovitel vyklidí a uklidí staveniště a vyzve objednatele písemně na adresu pro doručování korespondence uvedenou v záhlaví smlouvy k „dílčímu předání díla“, při předání se postupuje přiměřeně dle čl. 7 smlouvy;
 - c) smluvní strana, která důvodně odstoupení od smlouvy zapříčinila, je povinna uhradit druhé straně veškeré náklady jí vzniklé z důvodů odstoupení od smlouvy.

Článek 14 **Závěrečná ujednání**

- 14.1. Smluvní strany se dohodly, že vztahy v této smlouvě neupravené se řídí OZ. Smluvní strany se dále dohodly, že případné spory, které nebudou vyřešeny dohodou, budou řešeny před soudem obecně příslušným dle sídla objednatele.
- 14.2. Veškerá komunikace mezi smluvními stranami týkající se této smlouvy musí být učiněna v písemné formě, není-li v textu smlouvy uvedeno výslovně jinak, a musí být doručena osobně nebo prostřednictvím doporučené poštovní zásilky nebo datové schránky na adresy uvedené v záhlaví této smlouvy. V případě doručení jakékoli písemnosti faxem nebo e-mailem musí být následně originál tohoto dokumentu v listinné podobě doručen adresátovi osobně nebo prostřednictvím doporučené poštovní zásilky na adresu uvedenou v záhlaví této smlouvy.
- 14.3. Smluvní strany sjednávají pravidla pro doručování vzájemných písemností, není-li doručováno prostřednictvím datové schránky tak, že písemnost se v případě pochybností nebo nedoručitelnosti považuje za doručenu nejpozději třetím pracovním dnem po jejím odeslání na adresu uvedenou v záhlaví této smlouvy, nedoručí-li druhá strana písemné oznámení o změně adresy, a to bez ohledu na to, zda se adresát na této adrese zdržuje a zásilku vyzvedne.
- 14.4. Smluvní strany se dohodly, že podle ustanovení čl. 6 Nařízení evropského parlamentu a rady (EU) 2016/679 o ochraně fyzických osob v souvislosti se zpracováním osobních údajů a o volném pohybu těchto údajů a o zrušení směrnice 95/46/ES (obecné nařízení o ochraně osobních údajů) (dále jen „GDPR“), budou zpracovávat osobní údaje a udělují souhlas se zpracováním svých osobních údajů, které jsou nezbytné pro realizaci této smlouvy a splnění právních povinností pro naplnění smlouvy.
- 14.5. Smluvní strany se zavazují zachovávat mlčenlivost o skutečnostech, o nichž se dozvěděly v souvislosti s plněním této smlouvy a nesdělovat je třetím stranám. Zhotovitel bere na vědomí, že objednatel je ve smyslu § 2 odst. 1) zákona č. 106/1999 Sb., o svobodném přístupu k informacím, ve znění pozdějších předpisů, povinným subjektem a souhlasí se zveřejněním této smlouvy v režimu tohoto zákona.
- 14.6. Tuto smlouvu lze platně měnit pouze písemnými, vzestupně číslovanými dodatky, podepsaných oběma smluvními stranami.
- 14.7. Tato smlouva nabývá platnosti dnem podpisu poslední smluvní strany a účinnosti dnem uveřejnění v registru smluv podle zákona č. 340/2015 Sb., o zvláštních podmínkách účinnosti některých smluv, uveřejňování těchto smluv a o registru smluv (zákon o registru smluv), ve znění pozdějších předpisů.
- 14.8. Smluvní strany prohlašují, že si tuto smlouvu před podpisem přečetly a stvrzují, že byla uzavřena po vzájemné shodě na jejím obsahu, podle jejich pravé svobodné vůle, určitě, vážně a srozumitelně, nikoliv v tísní za nápadně nevýhodných podmínek.
- 14.9. Tato smlouva o 13 listech je vyhotovena pouze v elektronické podobě.

Nedílnou součástí této smlouvy jsou přílohy:

Příloha č. 1: Uprášení podmínek realizace veřejné zakázky - počet listů: 8

Příloha č. 2: Cenová nabídka - počet listů: 5
Příloha č. 3: BOZP - počet listů: 3

**Štěpán
Katrušák** Digitálně podepsal
Štěpán Katrušák
Datum: 2021.12.01
22:20:33 +01'00'

V Sušici dne

za zhotovitele

Štěpán Kartušák
jednatel

V Praze dne.....

za objednatele

Ing. Zdenko Pohranc
Vedoucí oddělení provozu Praha
Agentura hospodaření s nemovitým majetkem

**Ing. Zdenko
Pohranc** Digitálně podepsal Ing.
Zdenko Pohranc
Datum: 2021.12.07
08:05:45 +01'00'

UPŘESNĚNÍ PODMÍNEK REALIZACE VEŘEJNÉ ZAKÁZKY

1. Identifikační údaje stavby

Název stavby:	PS 0004 – LM Kbely - Oprava oplocení, oprava plechové střešní krytiny a oprava nátěrů kovových prvků a konstrukcí
Místo stavby:	Oplocení s podezdívkou, ESO přístřešky, Expozice 17, LM Kbely, Mladoboleslavská 187, Praha 9
Objekt:	CE 00-09-27 / 007, 008, 009 a 158
Uživatel:	VZ 1241 Praha

2. Rozsah oprav

2.1. Údaje o provozu

Jedná se o část oplocení objektu s podezdívkou v LM Kbely. Dva ESO přístřešky a expozici 17, které jsou součástí prohlídkové trasy v LM. Expozice 17 je ocelová hala obdélníkového půdorysu se zděným přístavkem, opláštěná pozinkovanými plechy. Střecha nad prostorem expozice je sedlová, nad zděným přístavkem je střecha pultová. ESO přístřešky jsou standardního provedení.

2.2. Rozsah oprav

Cílem oprav – je provedení opravy části oplocení s podezdívkou v LM Kbely- demontáž žiletkového drátu, výměna pozinkovaných plechů oplocení -demontáž, dodávka a montáž nových pozinkovaných plechů, dodávka a montáž nového žiletkového drátu, oprava betonové podezdívky, oprava kovové výplně plotů, uchycení kovových sloupků oplocení, nátěr opravované části oplocení -očištění kovových částí oplocení (broušením, oškrábáním) nátěr základní barvou s antikorozními účinky a svrchní barvou odstínu stávajícího nátěru, oprava nátěrů držáků – odstranění nátěrů a rezatých ploch obroušením, oškrábáním, jejich natření základní barvou s antikorozními účinky a svrchní barvou, odstín barvy obdobný jako původní nátěr, oprava 3 ks držáků žiletkového drátu, dodávka a montáž nového žiletkového drátu+ spojovací materiál a vázací drát, provedení opravy trapézových plechových střech ESO přístřešků (pozinkovaný plech ESO přístřešků, pozinkované plechy ve výšce do 7 metrů), pro zlepšení technického stavu těchto stavebních objektů pro potřeby uživatele.

Jedná se o provedení prací v rozsahu a výměrách uvedených v „ Příloze č. 2 - Cenová nabídka“,

2.2.1. Oprava oplocení

- demontáž 87 bm žiletkového drátu v přední části oplocení LM Kbely (Mladoboleslavská ulice-ve směru od MČ Praha-Kbely, „ zafixování“ neopravované

- části žiletkového drátu“), demontáž 16 bm poškozeného žiletkového drátu v přední části LM (mezi LM a prostor letiště) – viz foto č. 1 a č. 2
- demontáž 84 bm oplocení z pozinkovaných plechů v přední části oplocení LM Kbely (Mladoboleslavská ulice-ve směru od MČ Praha-Kbely), demontáž 17 bm oplocení z pozinkovaných plechů v zadní části LM (LM - prostor letiště), v rámci demontáže bude provedeno i vysekání travin – viz foto č. 1 a č. 3
 - oprava nátěru držáků žiletkového drátu - v prostorech výměny žiletkového drátu (očistění obroušením, oškrábáním, odmaštění, nátěr základní barvou s antikorozními účinky + svrchní nátěr – vhodnou barvou na kov a venkovní prostředí“, odstín podobný původnímu nátěru- odstín barvy před dodávkou a realizací nátěru odsouhlasí uživatel, 35 držáků – 2. stranných – v rameni – 2 otvory pro vázací drát)
 - oprava 14 ti kovových rámových plotových výplní 6x1,6 m z profilů Jekl 90x40/16,8 bm a Jekl 50x30/ 57,6 bm, z toho výměnou 2 celé pole, a 1x ½ pole, při výměně polí budou nutné stavební a zámečnické přípomoce, viz fotografie č. 4;
 - oprava betonové podezdívky oplocení- dobetonování odpadlých části podezdívky, oprava podezdívky v místě prováděné opravy oplocení do 25 % délky opravované části oplocení, zabetonování sloupků nových rámových polí, zámečnické přípomoce – svařování, broušení při opravě polí kovových rámových,
 - oprava nátěru kovových prvků oplocení (kovový plot) v opravované přední části oplocení LM základní barvou s antikorozními účinky-1x a svrchní barvou vhodnou na kov a do venkovního prostředí v podobném odstínu jako stávající nátěr -2x, odstín barvy před dodávkou a realizací nátěru odsouhlasí uživatel, před natřením kovových prvků bude provedeno očistění -broušením, oškrábáním, odmaštěním);
 - oprava oplocení v zadní části LM-kovová část plotu- rozměr 17m délka, 1, 60 m výška– (2 pole- rozměr 1 pole - 5 m x 1,60 m, 2 pole rozměru – 2x 1,6 a 2,85 x 1,60 m, branka rozměru 1,2 x 1,50 m) branka bude zavařena v oplocení, oprava sloupku v 1 poli oplocení u branky, rozměr –Jekl 90x40/ 1,80 m, zámečnické přípomoce + stavební přípomoce, viz fotografie č.5;
 - oprava nátěru oplocení v zadní části LM -obroušení, oškrábání, odmaštění, natření barvou obdobnou jako původní nátěr, odstín barvy před realizací nátěru odsouhlasí uživatel, nátěr základní barvou s antikorozními účinky 1x, nátěr dvojnásobný barvou jako např.. DULUX 92 BB 07/350 PLUSH VELVET 2
 - dodávka a montáž pozinkovaných plechů na oplocení v přední části a v zadní části oplocení LM – pozinkovaný plech rozměru 200x70 cm, přesah plechu nejméně 1 vlna, na 101 bm oplocení, spojovací materiál- nýty, nejméně 9 ks do 1 plechu;
 - dodávka a montáž žiletkového drátu v opravovaných částech oplocení – na 103 bm oplocení(+ příslušné množství vázacího drátu, držák žiletkového drátu 2-stranný má v 1 rameni 2 otvory, spojovací materiál, žiletkový drát např. Concertino průměr 450 mm, včetně spon např. ROCAFIX)
 - oprava 3 ks držáků žiletkového drátu na oplocení v prostoru zastávky MHD, zámečnické připomoci, (přivaření, řezání atd.)
 - po provedení prací bude proveden úklid dotčených prostor
 - oprava oplocení v přední části LM bude probíhat po částech a prostor opravy bude doplněn o přenosné oplocení (zábrany), aby se zamezilo vniknutí nepovolaných osob do prostor LM Kbely, náklady se promítnou do CN v příslušné části;
 - plot je tvořen poli rozměru 6x 1,60 m, které jsou zabetonované na 3 místech do betonové podezdívky. Tyto pole jsou ještě sešroubovány s dalšími poli (v horní a dolní části) Vlnitý pozinkovaný plech je přinýtován do horního a spodního dílu kovové konstrukce plotového pole. Na horní část plotového pole jsou přivařené dvoustranné držáky žiletkového drátu se dvěma otvory v rameni a v nich instalovaný žiletkový drát.

Fotografie č.1- Pohled na část oplocení LM Kbely-opravovaná část –i žiletkový drát



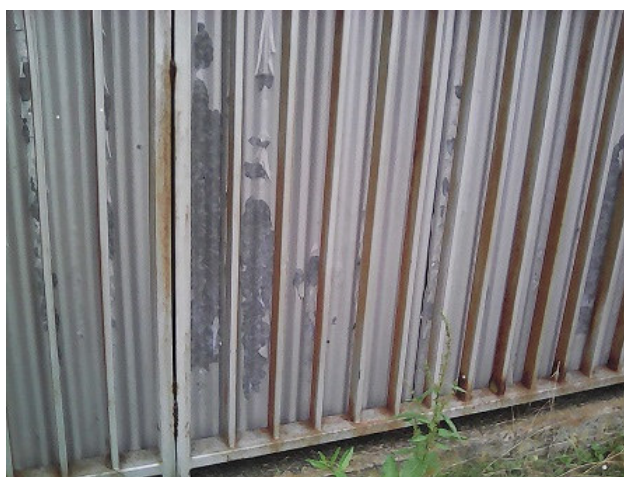
Fotografie č. 2 – Pohled na oplocení LM, demontáž žiletkového drátu



Fotografie č.3 - Oplocení v zadní části LM



Fotografie č.4 - Pohled na část oplocení- sloupky a spodní rám oplocení, s nosnými sloupky



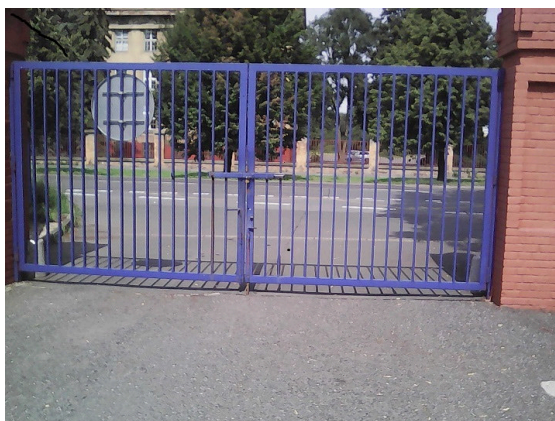
Fotografie č.5 – Pohled na zadní části oplocení s brankou- oprava sloupku oplocení vpravo



2.2.2. Oprava nátěrů kovových prvků a konstrukcí

- provedení opravy nátěrů oplocení u brány hlavního vchodu -2 části, brány hlavního vchodu, vstupní branky, vnitřních bran s oplocením – viz foto č. 1, 2, 3 a 4, vnitřní brány s oplocením a část plotu, nátěr stožárů výše do 6 ti metrů- 2 ks, odstranění degradovaných částí nátěrů obroušením, oškrábáním, odmaštěním, nátěr dvojnásobný barvou jako např. DULUX 92 BB 07/350 PLUSH VELVET 2
- provedení opravy nátěru ocelových prvků konstrukce expozice č.17(vnější část ocelových prvků konstrukce, kolejiště vrat, boky vrat, boky vstupních dveří do expozice, vrata přístavku), odstranění degradovaných částí nátěrů obroušením, oškrábáním, odmaštěním, nátěr části ocelové konstrukce barvou jako např. DULUX 92 BB 07/350 PLUSH VELVET 2, dvojnásobný, část nátěru bude provedena barvou obdobnou jako barva vnějšího oplocení –ocelové prvky konstrukce expozice č.17 směrem ke komunikaci Praha-Prosek-Kbely a část nátěru „okapnička“ střešní konstrukce bude provedena v obdobné barvě použitého materiálu. Odstíny barvy před realizací nákupů a nátěry schválí uživatel. Pracovní výška do 6 ti metrů, přenosné lešení i na přístavku, zakrytí pozinkovaného plechu pláště expozice 17 v místech provádění nátěru svislých ploch ocelové konstrukce; Fotografie č.5,6,7
- oprava nátěrů sloupů ESO přístřešků -odstranění degradovaných částí nátěrů obroušením, oškrábáním, odmaštěním, nátěr dvojnásobný barvou jako např. DULUX 92 BB 07/350 PLUSH VELVET 2, výška sloupů ESO přístřešku pro nátěr do 5 m po provedení prací bude úklid dotčených prostor

Fotografie č.1 - Hlavní brána do LM Kbely



Fotografie č.2- Branka hlavního vchodu



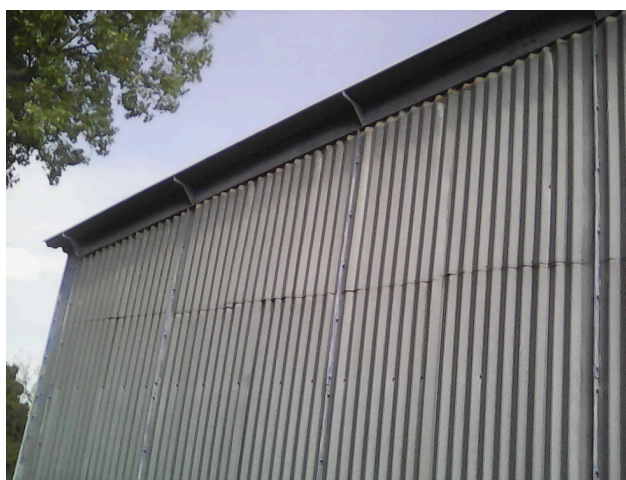
Fotografie č.3.- Oplocení u hlavního vchodu



Fotografie č.4 - Vnitřní brána I



Fotografie č.5 - Konstrukce ocelová expozice č.17- boční pohled I



Fotografie č.6 - Pohled na hangár expozice č.17 z přední části



Fotografie č.7- Pohled na hangár expozice č.17 – boční pohled II



2.2.3. Oprava plechové střešní krytiny

- oprava poškozeného trapézového vlnitého pozinkovaného plechu střechy ESO přístřešku „ malého“, rozměr 12 x 11 m- 132 m² plochy, opravu provést do 40% plochy, výměna poškozených vzpěr střešní konstrukce přístřešku ESO, výška opravy-výměny do 7 m. Jedná se o demontáž poškozených trapézových plechů, dodávku a montáž nových trapézových plechů + spojovací materiál, použití lešení,
- po provedení prací bude proveden úklid dotčených prostor.

3. Ostatní:

Jedná se o expozice s provozem v pracovní dny a v sobotu a neděli od 9,00 do 18,00 hod. od konce dubna do konce října mimo pondělí. Práce budou prováděny v době provozu. Dále mohou být po domluvě s uživatelem objektu prováděné práce v sobotu, neděli a ve svátek, kdy je LM Kbely otevřeno. Uživatel vždy při opravě nátěrů expozice č.17 v prostoru vstupu a výstupu expozici č.17 uzavře, oprava dalších nátěrů expozice č. 17 bude prováděna za provozu a místo

nátěru expozice č.17 bude zhotovitelem ohraničeno-pracovní prostor. Opravy nátěru vstupní branky, brány do LM a vnitřních bran se budou provádět v pondělí, kdy je LM uzavřené pro návštěvníky

Objekty se nacházejí v prostoru LM Kbely kde pracovníci vítězné firmy budou poučeni o pohybu v tomto prostoru z hlediska bezpečnosti návštěvníků LM Kbely, pracovníků LM Kbely. Pohyb vozidel a pracovníků bude omezen pouze na pohyb v místě opravy. (vjezd a výjezd, stravování).

Zhotovitel prací je povinen se řídit organizačními pokyny určených velitelem objektu. Zhotovitel musí neprodleně po podpisu smlouvy o dílo předložit do 3 pracovních dnů před zahájením prací soupis osob, (jméno, příjmení, číslo OP), a vozidel (typ, registrační značka), technickému dozoru objednavatele k zajištění povolení vstupu do objektu. V celém areálu je zakázáno užívání alkoholických nápojů a jiných omamných látek, kouření je povoleno pouze ve vyznačených prostorech.

Každý zaměstnanec dodavatelských organizací vstupující do zájmových objektů se musí prokázat potvrzením o negativním antigenním testu (ne starším 3 dnů) nebo potvrzením o prodělání infekce COVID (do 180 dnů), popřípadě potvrzením o absolvování očkování.

Plocha zřízení staveniště bude objednatelem určena před zahájením stavebních prací, kdy určí objednatel v součinnosti s uživatelem zhotoviteli manipulační plochu pro uložení materiálu a prostor pro parkování vozidel.

Doporučuje se prohlídka místa veřejné zakázky z důvodu reálného ocenění zakázky.

Zpracoval: XXXXXXXXXX

CENOVÁ NABÍDKA**PS 0004 - LM Kbely - Oprava oplocení, oprava plechové střešní krytiny a oprava nátěrů kovových prvků a konstrukcí**

č.p.	položka	m.j.	počet	jedn.cena	celkem bez DPH
A -CE 00- 09-27/158					
Oprava oplocení LM					
1	Demontáž žiletkového drátu v opravovaných částech oplocení (84 bm a 16 bm)	bm			
2	Zafixování žiletkového drátu v neopravené části oplocení (poslední držák žiletkového drátu v přední opravované části oplocení)	kpl			
3	Demontáž oplocení z pozinkovaných plechů rozměr 200x80 cm (v přední a zadní části LM - 84 bm a 17 bm)	bm			
4	Očištění prostoru oprav oplocení od trávy a náletu jednostranně do 0,5 m	m2			
5	Oprava kovových rámových plotových výplní 6x1,6 m-1 pole z profilu Jekl 90x40/16,8bm Jekl 50x30/ 57,6 bm, množství ocelových profilů, rozměr 90x40 v kg- cca 96,768 kg x 11,5=1112,832 kg x 85,07= 94 668,62 Kč a 50x30 v kg cca 131,904 kg x 11,5=1516,896 kg x 71,63=108 655,26,	kpl			
6	Demontáž kovových rámových plotových výplní 6x1,6 m z profilu Jekl 90x40/16,8bm Jekl 50x30/57,6 bm, množství ocelových profilů, rozměr 90x40 v kg cca- 241,92 kg a 50x30 v kg cca 330,00 kg, 9 448,28 a 8 232,05 = 17 680,33	kpl			
7	Dodávka (Výroba) nových kovových rámových plotových výplní 6x1,6 m z profilu Jekl 90x40/16,8bm Jekl 50x30/57,6 bm množství ocelových profilů, rozměr 90x40 v kg- cca 241,92 kg a 50x30 v kg cca 330,00 kg (materiál -17 680,33- výroba - 3000,00)	kpl			
8	Montáž kovových rámových plotových výplní 6x1,6 m z profilu Jekl 90x40/16,8bm Jekl 50x30/57,6 bm množství ocelových profilů, rozměr 90x40 v kg- cca 241,92 kg a 50x30 v kg cca 330,00 kg	kpl			
9	Stavební přípoce-zabetonování nových plotových výplní , zabetonování sloupku oplocení, oprava podezdívky do 25 % délky opravovaného oplocení -dobetonování odpadlých částí podezdívky	kpl			
10	Zámečnické přípoce - řezání, broušení, svařování kovových plotových výplní (při demontáži a při montáži)	kpl			
11	Doprava a manipulace s materiálem	t			
12	Oprava nátěru držáků žiletkového drátu 2-stranných-očištění držáků žiletkového drátu (2-stranný,) -broušením, oškrábáním, odmaštění povrchu(12m2)	ks			
13	Dodávka barvy základní(antikorozi účinky)-na 12 m2, jednonásobný nátěr, odstín barvy šedý	m2			
14	nátěr držáků barvou základní(antikorozi účinky), jednonásobný-odstín barvy šedý	ks			
15	dodávka barva syntetická na kov-svrchní nátěr, do venkovního prostředí, nátěr dvojnásobný-12 m2	m2			

16	nátěr držáků svrchní barvou-odstín barvy jako původní barva, dvojnásobný, před realizací nákupu a nátěru-odsouhlasí barvu uživatel	ks
17	oprava uchycení oplocení- výměna sloupku -z ocelového profilu 90x40/1,80 m - v zadní části LM	kpl
18	Demontáž, dodávka a montáž sloupku z ocelového profilu 90x40/1,80	kpl
19	Stavební přípomocce- zabetonování sloupku oplocení , z ocelového profilu 90x40/1,80 m, min. 0,20 m + dodávka materiálu na betonování	kpl
20	Zámečnické přípomocce - řezání, broušení, přisváření nového sloupku ke stávající konstrukci oplocení, zavaření branky v oplocení	kpl
21	Oprava nátěru oplocení -broušením, oškrábáním, odmaštění povrchu v zadní části LM rozměru 17x1,60 m	m2
22	Dodávka barvy základní(antikorozi účinky)-na 30 m2, jednonásobný nátěr	m2
23	Nátěr oplocení barvou základní(antikorozi účinky)-odstín barvy šedý, jednonásobný	m2
24	Dodávka barvy svrchní syntetickou -jako například DULUX 92 BB 07/350 PLUSH VELVET 2, dvojnásobný	m2
25	nátěr oplocení barvou svrchní syntetickou -jako například DULUX 92 BB 07/350 PLUSH VELVET 2, dvojnásobný	m2
26	Oprava nátěru oplocení -broušením, oškrábáním, odmaštění povrchu v přední části LM rozměru 84x1,60 m	m2
27	Dodávka barvy základní(antikorozi účinky)-na 155 m2, jednonásobný nátěr	m2
28	Nátěr oplocení barvou základní(antikorozi účinky)-odstín barvy šedý, jednonásobný	m2
29	Dodávka barvy svrchní syntetické , dvojnásobný nátěr, odstín barvy před nákupem a realizací odsouhlasí uživatel	m2
30	Nátěr oplocení barvou svrchní syntetickou, dvojnásobný	m2
31	Dodávka vlnitých pozinkovaných plechů rozměru 200x80 cm na 101 bm oplocení , přesah 1 vlna	kpl
32	Montáž vlnitých pozinkovaných plechů rozměru 200x80 cm na 101 bm oplocení, přesah pozinkovaných plechů 1 vlna	kpl
33	Dodávka žiletkového drátu na 100 bm oplocení (jako např. Concertina prům- 450 mm, 35 -2-stranných držáků - 1 strana držáku-2 otvory na vázací drát) včetně spon např. ROCAFIX	bm
34	Montáž žiletkového drátu na 103 bm oplocení (jako např. Concertina prům- 450 mm, 35 -2-stranných držáků - 1 strana držáku-2 otvory na vázací drát) včetně spon např. ROCAFIX	bm
35	Dodávka pozinkovaného vázacího drátu 3,00-3,2mm (množství pro čtyřnásobné uchycení žiletkového drátu + 10 %)	m
36	Montáž vázacího pozinkovaného vázacího drátu 3,00-3,2mm (množství pro čtyřnásobné uchycení žiletkového drátu + 10 %)	m
37	Ostatní spojovací materiál úhrnem(nýty, min. 9 ks do 1 plechu atd.)	kpl

38	Oprava držáků na žiletkový drát(na stávajícím oplocení, jedná se o 2-stranné držáky - v každém rameni 2 otvory pro vázací drát, budou stejné jako stávající držáky)+ nátěr základní+ svrchní barva, nátěr bude proveden stejnou barvou jako stávající držáky	ks			
39	Zamečnické přípomoci - oprava držáků, přivaření , broušení atd.	kpl			
40	Zřízení staveniště a likvidace staveniště	kpl			
41	Přesun materiálu, doprava, odvoz demontovaných částí oplocení na určené místo-prostor letiště Kbely	kpl			
42	Úklid dotčených prostor	kpl			
	Celkem bez DPH 21%				
B -CE 00- 09-27/158,009,008,007					
Oprava nátěrů kovových prvků a konstrukcí					
Oprava nátěrů kovových prvků					
	Oprava nátěrů brány a branky hlavního vchodu, oplocení u hlavní brány , vnitřních bran a přilehající oplocení, stojan pod Mig 21 u hlavního vstupu				
1	Odstranění korodované barvy, broušením, oškrábáním	m2			
2	Odmaštění	m2			
3	Dodávka barvy syntetické na vnější nátěr dvojnásobný -na kov.(např. DULUX 92 BB 07/350 PLUSH VELVET 2), odstín barvy před nákupem a realizací nátěru odsouhlasí uživatel	m2			
4	Nátěr barvou syntetickou, dvojnásobný (např. DULUX 92 BB 07/350 PLUSH VELVET 2)	m2			
Oprava nátěru kovových konstrukcí expozice č.17, sloupků ESO přístřešků a stožárů na vlajky					
5	Odstranění korodované barvy, broušením, oškrábáním, pracovní výška do 6 ti m (expozice č.17- boční nosné prvky- levá a pravá strana -nad přístřeškem, zadní strana expozice č.17, přední strana expozice č.17 -kolejiště vrat, boky hangárových vrat, ocelové části nosné konstrukce v přední části, boky vstupů a vstupních dveří do expozice č.17, vstupní vrata přístřešku, "okapnička" , sloupky ESO přístřešky a stožáry vlajek)	m2			
6	odmaštění	m2			
7	Dodávka barva syntetická na kov-svrchní nátěr, nátěr dvojnásobný (např. DULUX 92 BB 07/350 PLUSH VELVET 2) odstín barvy před nákupem a realizací odsouhlasí uživatel,	m2			

8	Nátěr barvou syntetickou, dvojnásobný (např. DULUX 92 BB 07/350 PLUSH VELVET 2), expozice č.17- boční nosné prvky- levá a pravá strana- nad přístavkém, přední strana expozice č.17 -kolejiště vrat, boky hangárových vrat, ocelové části nosné konstrukce v přední části, boky vstupů a vstupních dveří do expozice č.17, vstupní vrata přístavku, sloupky ESO přístřešky a stožáry vlajek, pracovní výška do 6 ti metrů	m2
9	Dodávka barva syntetická na kov-základní nátěr(antikorozi účinky), do venkovního prostředí, nátěr jednonásobný, odstín barvy před nákupem a realizací odsouhlasí uživatel,	m2
10	Nátěr barva syntetická na kov-základní nátěr(antikorozi účinky), do venkovního prostředí, nátěr jednonásobný, odstín barvy před nákupem a realizací odsouhlasí uživatel, výška do 6 m	m2
11	Dodávka barva syntetická na kov-svrchní nátěr, do venkovního prostředí, nátěr dvojnásobný, odstín barvy před nákupem a realizací odsouhlasí uživatel,	m2
12	Nátěr svrchní barvou syntetickou na kov, (ocelové prvky konstrukce expozice č.17- zadní část ex. č.17, směrem ke komunikaci Mladoboleslavská, "okapnička"), dvojnásobný, pracovní výška do 6 ti metrů	m2
13	Zakrytí a odkrytí (oblepení) vnějšího pláště pláště expozice č.17, kde bude probíhat nátěr ocelových prvků konstrukce exp. č.17, pracovní výška do 6 ti metrů	m2
14	Pronájem lešení pojízdné např. Alufix nebo obdobné. Pracovní výška do 6, m (montáž, demontáž pronájem-předpokládaná doba pronájmu cca 30 dní)	den
15	Přenosné zábrany -vymezení prostoru realizace nátěrových prací	den
16	Závěrečný úklid	1 kpl
	Celkem bez DPH 21%	
	C -CE 00- 09-27/007, 009,	
	<i>Oprava plechové střešní krytiny</i>	
1	Demontáž poškozené plechové krytiny(pozinkovaný vlnitý plech trapézový) v rozsahu 40 m2 plochy , výška do 7 m	m2
2	Demontáž poškozených vzpěr střešní konstrukce ESO přístřešku v rozsahu opravy poškozené plechové krytiny 40 m2- zhotovitel si provede před demontáží vlastní zaměření potřeby demontáže těchto vzpěr na opravu, výška do 7 m	m2
3	Zabezpečení konstrukce ESO přístřešku proti pohybu	kpl
4	Dodávka a montáž nové střešní krytiny(pozinkovaný plech trapézový) na konstrukci ESO přístřešku, výška do 7 m	m2
5	Dodávka a montáž nových vzpěr střešní konstrukce ESO přístřešku do 40 m2 plochy opravované střešní krytiny	m2
6	Spojovací materiál z nerez. materiálu nebo kadmia(nýty.....)	kpl
7	Příplatek za použití lešení. Pracovní výška do 7 m (montáž, demontáž pronájem-předpokládaná doba pronájmu cca 30 dní)	kpl

8	Přesun materiálu, doprava (demontáž trapézových plechů, dodávka trapézových plechů ,odvoz demontovaných plechů na určené místo)	kpl			
9	Úklid dotčených prostor	kpl			
	Celkem bez DPH 21%				
	Celkem A+ B + C - bez DPH				765 987,00
	DPH 21%				160 857,27
	Celkem Kč s DPH 21%				926 844,27

PODMÍNKY BEZPEČNOSTI A OCHRANY ZDRAVÍ PŘI PRÁCI, POŽÁRNÍ OCHRANY A OCHRANY ŽIVOTNÍHO PROSTŘEDÍ NA STAVENIŠTI (PRACOVIŠTI)

I. Předmět úpravy

1. Podmínky bezpečnosti a ochrany zdraví při práci, požární ochrany a ochrany životního prostředí (dále jen „Podmínky“) určují některé části obsahu smlouvy o dílo (dále jen „smlouva“) a doplňují ji. Odchylná ujednání ve smlouvě mají přednost před zněním Podmínek.
2. Pokud z povahy plnění zhotovitele vyplývá, že se výkony, činnosti nebo jiné povinnosti stanovené v těchto Podmínkách nevztahují k jeho předmětu, platí, že se příslušná ustanovení těchto Podmínek pro plnění zhotovitele také nepoužijí.

II. Bezpečnost a ochrana zdraví při práci na staveništi

1. Zhotovitel je povinen dodržovat právní a ostatní předpisy o bezpečnosti a ochraně zdraví při práci (dále jen „BOZP“). Přitom se zavazuje dbát též pokynů objednatele.
2. Zjistí-li objednatel, že zaměstnanci zhotovitele nebo jiné osoby, které se zdržují s vědomím zhotovitele na staveništi (pracovišti), porušují povinnosti v oblasti BOZP, má objednatel právo vyzvat zhotovitele, aby podle pokynů objednatele zjednal bezodkladně nápravu.
3. V případě více zhotovitelů, jsou zhotovitelé povinni se před zahájením plnění vzájemně písemně informovat o rizicích možného ohrožení života a zdraví při provádění plnění podle smlouvy a plnění na ně navazujících nebo s ním souvisejících, o opatřeních přijatých k ochraně před působením těchto rizik, která se týkají poskytování plnění a staveniště (pracoviště), seznámit se s umístěním prostředků první pomoci, traumatologickým plánem a ostatní dokumentací o BOZP na staveništi (pracovišti).
4. Zhotovitel se zavazuje před zahájením plnění svého závazku poskytnout svým zaměstnancům a jiným osobám, které se zdržují s jeho vědomím na staveništi (pracovišti) vhodné a přiměřené informace a pokyny k zajištění BOZP a o přijatých opatřeních, zejména ke zdolávání požárů, poskytnutí první pomoci a postupu při mimořádných událostech na staveništi (pracovišti).
5. Na základě výzvy objednatele je zhotovitel povinen předložit objednateli doklady o školení v oblasti BOZP a odborné způsobilosti svých zaměstnanců a jiných osob, které se s jeho vědomím zdržují na staveništi (pracovišti).
6. Zhotovitel a jiné osoby zdržující se s jeho vědomím na staveništi (pracovišti) smějí používat pouze bezpečná elektrická nebo jiná zařízení v souladu s právními předpisy o technických požadavcích na výrobky a jsou povinni předložit objednateli na jeho žádost doklady o jejich revizích nebo jiné doklady osvědčující splnění podmínek pro jejich bezpečný provoz.
7. Provizorní osvětlení, přívody elektrické energie nebo instalace musí zhotovitel zřizovat, udržovat a provozovat v souladu s příslušnými právními předpisy a platnými normami.
8. Zhotovitel je v souladu s předpisy o BOZP povinen souvisle oplotit staveniště, popřípadě jeho samostatnou část, pokud jejich oplocení nezajišťuje objednatel. Oplocení je zhotovitel povinen udržovat do doby splnění závazku zhotovitele podle smlouvy.
9. Zaměstnanci zhotovitele se mohou zdržovat jen na pracovištích nebo v prostorech staveniště, ve kterých plní pracovní povinnosti při plnění závazku zhotovitele a ohledně nichž obdrželi od zhotovitele informace a pokyny o BOZP; přitom používají pouze přístupové cesty určené objednatel.

10. Sklárky a místa pro uložení materiálu smí zhotovitel zřídit jen v prostorách určených k tomu objednatelem, a to způsobem odpovídajícím předpisům o BOZP,
11. Každý pracovní úraz zaměstnance zhotovitele na staveništi (pracovišti) se zhotovitel zavazuje neprodleně oznámit též určenému zástupci objednatele a umožnit objednateli účast při zjišťování příčin a okolností takového pracovního úrazu. Zhotovitel rovněž objednateli předá opis záznamu o pracovním úrazu, a jde-li o pracovní úraz, o němž se záznam nepořizuje, písemně sdělí objednateli údaje o takovém pracovním úrazu v rozsahu obdobným údajům uvedeným v záznamu o pracovním úrazu. Ujednáním podle tohoto odstavce nejsou dotčeny povinnosti zhotovitele podle právních předpisů o evidenci a registraci pracovních úrazů.
12. Zhotovitel je povinen zajistit, aby se jeho zaměstnanci na staveništi (pracovišti) zdrželi požívání alkoholu, návykových, omamných nebo psychotropních látek a vstupu na staveniště (pracoviště) pod jejich vlivem. Smluvní strany sjednávají, že objednatel má právo provést dechovou zkoušku ke zjištění přítomnosti alkoholu a zhotovitel je povinen mu to u zaměstnanců zhotovitele umožnit. Zhotovitel je povinen zaměstnance, který vstoupil na staveniště (pracoviště) pod vlivem alkoholu, návykových, omamných nebo psychotropních látek nebo je na staveništi (pracovišti) požívá, anebo zaměstnance, který se odmítl podrobit dechové zkoušce, vykázat ze staveniště (pracoviště).
13. Práva a povinnosti sjednané podle předchozích odstavců tohoto článku ohledně zaměstnanců zhotovitele platí obdobně i ve vztahu k jiným osobám, které se prostřednictvím zhotovitele podílejí na plnění smlouvy nebo se s jeho vědomím zdržují na staveništi (pracovišti).

III. Požární ochrana

1. Zhotovitel je povinen dodržovat právní nebo jiné předpisy o požární ochraně (dále jen „PO“) a dbát pokynů objednatele v oblasti PO na staveništi (pracovišti).
2. Zhotovitel se zavazuje stanovit protipožární opatření na staveništi (pracovišti), před zahájením plnění proškolit v oblasti PO své zaměstnance a jiné osoby, které se jeho prostřednictvím podílejí na plnění smlouvy, jakož i provádět na předaném staveništi (pracovišti) kontrolní činnost v rozsahu podle právních předpisů o PO.
3. O každém požáru vzniklém na staveništi (pracovišti) zhotovitel bez zbytečného odkladu písemně vyrozumí objednatele. Tím není dotčena povinnost zhotovitele ohlásit jej hasičskému záchrannému sboru a příslušným orgánům veřejné moci ani jiné povinnosti vyplývající z právních nebo jiných předpisů o PO.
4. Při provozování činností nebo zařízení se zvýšeným požárním nebezpečím zhotovitel odpovídá za jejich požární zabezpečení, zejména zamezením vzniku nebezpečí požáru, odstraněním hořlavých látek, hasícími prostředky, požárním dozorem a zřízením dostatečných únikových cest.
5. Zhotovitel rovněž zajišťuje následný dozor po ukončení prací s otevřeným ohněm nebo jiných činností se zvýšeným nebezpečím vzniku požáru v rozsahu podle právních předpisů o PO a příslušných českých technických norem.

IV. Ochrana životního prostředí

1. Zhotovitel přijme veškerá opatření k omezení hlučnosti způsobené jeho činnostmi na staveništi (pracovišti) v souladu s právními předpisy a dále opatření k účinné ochraně spodních vod, podzemních toků, drenáží nebo jiných zdrojů vody na staveništi (pracovišti) a na přilehlých pozemcích před znečištěním.
2. Zhotovitel je povinen udržovat pořádek a čistotu na staveništi (pracovišti) a na přístupových cestách na staveniště (pracoviště), průběžně odstraňovat odpad a nečistoty, které vznikly při plnění jeho závazku, technickými opatřeními zabránit jejich pronikání mimo staveniště (pracoviště) a zajistit jejich uložení a likvidaci podle právních předpisů o odpadech. Na žádost objednatele je zhotovitel povinen předložit objednateli doklady o splnění povinností vyplývajících z právních předpisů o odpadech v souvislosti s plněním jeho závazku. Na staveništi (pracovišti) se nesmějí žádné odpady spalovat.

3. Na staveništi je zhotovitel povinen dodržovat ustanovení zákona č. 541/2020 Sb., o odpadech, ve znění pozdějších předpisů. U odpadů materiálů, pro které je to z důvodů jejich legislativního odstranění nutné, zajistí zhotovitel příslušné laboratorní rozborů v souladu s platnou právní úpravou. Tříděné odpady smí zhotovitel ukládat pouze do obalů a prostředků k tomu určených.
4. Nesplní-li zhotovitel ani v dodatečně přiměřené lhůtě stanovené objednatelem povinnosti v oblasti udržování čistoty na staveništi (pracovišti) a na přístupových cestách k němu nebo nakládání s odpady, je objednatel oprávněn tyto povinnosti splnit sám nebo třetí osobou na náklady zhotovitele.
5. Zhotovitel se zavazuje zajistit vozidla a stavební stroje používané při plnění jeho závazku proti úniku provozních náplní do půdy nebo vod a neponechávat zbytečně v chodu spalovací motory. Zhotovitel se zdrží v maximální možné míře údržby vozidel nebo stavebních strojů a doplňování provozních náplní na staveništi (pracovišti). Nepřevozní stacionární techniku a prostředky smí zhotovitel doplňovat pouze za dodržení ustanovení ČSN 650201 a 650202.
6. Zhotovitel se zavazuje nakládat s chemickými látkami a chemickými přípravky na staveništi (pracovišti) způsobem odpovídajícím právním předpisům o chemických látkách a chemických přípravcích. Na výzvu objednatele je zhotovitel povinen poskytnout objednateli seznam nebezpečných chemických látek a chemických přípravků, s nimiž při plnění svého závazku nakládá, jakož i kopie bezpečnostních listů, popřípadě doklady o školení zhotovitele nebo jeho zaměstnanců autorizovanou osobou, vyžaduje-li se podle právních předpisů.
7. Zhotovitel je povinen při provádění díla dodržovat právní předpisy o ochraně přírody a krajiny a zdržet se poškození dřevin, popřípadě jiných porostů. Povolení ke kácení dřevin, určených podle projektové dokumentace k odstranění, projedná s příslušnými orgány veřejné správy dle pokynů objednatele. Objednatel je povinen k tomu zhotoviteli vystavit plnou moc nebo její vystavení zajistit.

Zhotovitel se zavazuje s těmito podmínkami prokazatelně seznámit všechny osoby podílející se jeho prostřednictvím na plnění smlouvy a písemně je zavázat k jejich dodržování. Tím není dotčena jeho odpovědnost za dodržování těchto podmínek.