

č. 442/2021-1ML

RÁMCOVÁ DOHODA č. j.: HSKL-10205/2021-ÚE systémové číslo NEN: N006/21/V00029441

uzavřená dle ustanovení § 2079 a násl. zákona č. 89/2012 Sb., občanského zákoníku, ve znění pozdějších předpisů (dále jen „občanský zákoník“) a dle zákona č. 134/2016 Sb., o zadávání veřejných zakázek (dále jen „ZZVZ“)

Článek 1 SMLUVNÍ STRANY

- 1.1 Prodávající: **DOMAFIT FITNESS, s.r.o.**
Sídlo: Zahradní 105, 252 61 Jeneč
Zastoupený: Roman Klvaňa, jednatel společnosti
IČO: 26440709
DIČ: CZ26440709
Telefon: [REDACTED]
E-mail: [REDACTED]
ID DS: zeizff5
Bankovní spojení: ČSOB a.s., č. ú.: [REDACTED]
Zápis v obchodním rejstříku vedeném Městským soudem v Praze, oddíl C, vložka 82425
Kontaktní osoba: [REDACTED]
Telefon: [REDACTED]
E-mail: [REDACTED]

(dále jen „prodávající“)

a

- 1.2 Kupující: **Česká republika – Hasičský záchranný sbor Středočeského kraje**
Sídlo: Jana Palacha 1970, 272 01 Kladno
Zastoupený: brig. gen. Ing. Miloslavem Svatošem, ředitelem HZS Středočeského kraje, vrchním radou
IČO: 70885371
DIČ: CZ70885371 – není plátce DPH
Telefon: [REDACTED]
Bankovní spojení: Česká národní banka, Praha 1, č. ú.: [REDACTED]
Kontaktní osoba: [REDACTED]
Telefon: [REDACTED]
E-mail: [REDACTED]
Kontaktní e-maily v rámci objednávky: [REDACTED] a zároveň e-mailová adresa kontaktního pracovníka uvedená v objednávce z rámcové dohody

(dále jen „kupující“)

ÚVODNÍ USTANOVENÍ

Článek 2 ÚČEL RÁMCOVÉ DOHODY

- 2.1 Účelem této rámcové dohody je zabezpečit v období uvedeném v čl. 13 této rámcové dohody **plynulé zásobování kupujícího posilovacím náčiním** (dále též „zboží“ nebo „předmět plnění“) v souladu s potřebami kupujícího, a to až do výše předpokládaného finančního limitu **1 418 645,- Kč bez DPH (slovy: „Jedemiliončtyřistaosmnácttisícšestsetčtyřicetpět korun českých“)**.

Článek 3
PŘEDMĚT RÁMCOVÉ DOHODY

- 3.1 Předmětem této rámcové dohody je stanovení podmínek (dále jen „obchodní podmínky“) platných pro dodávky zboží (dále jen „dodávka“) specifikovaných v článku 5 a 6 této rámcové dohody, které bude realizovat prodávající průběžně dle potřeb kupujícího na základě objednávek, které kupující s prodávajícím postupně uzavřou.
- 3.2 Konkrétní objednávky na jednotlivé dodávky budou uzavírány postupem uvedeným v čl. 4 této rámcové dohody.

Článek 4
POSTUP PRO POSKYTNUTÍ PLNĚNÍ

- 4.1 Jednotlivé dodávky budou prováděny na základě a podle **výzev** (dále též „objednávka z rámcové dohody“) vystavených kupujícím. Vzor objednávky z rámcové dohody je uveden v příloze č. 1 této rámcové dohody. V případě nedodržení stanoveného termínu provedení jednotlivé dodávky zaplatí prodávající smluvní pokutu podle čl. 11 odst. 11.1 této rámcové dohody. Kupující písemně vyzve prodávajícího konkrétní objednávkou z rámcové dohody (Příloha č. 1 – Vzor objednávky z rámcové dohody) k poskytnutí plnění a prodávající tuto objednávku potvrdí a plnění provede.
- 4.2 Jednotlivé dodávky podle odst. 4.1 této rámcové dohody budou prováděny podle objednávky z rámcové dohody. Kupující zašle prodávajícímu (kontaktní osobě prodávajícího) na jeho e-mailovou adresu uvedenou v čl. 1 odst. 1.1 objednávku z rámcové dohody, ve které bude uvedeno číslo objednávky z rámcové dohody, typ a množství požadovaného zboží. Na takovou objednávku z rámcové dohody může kupující telefonicky upozornit kontaktní osobu prodávajícího.
- 4.3 Obdrží-li prodávající výzvu (objednávku z rámcové dohody) od kupujícího k poskytnutí plnění je povinen **nejdéle do pěti (5) kalendářních dnů odeslat potvrzenou objednávku** z rámcové dohody kupujícímu, a to na e-mailovou adresu: [redacted] a na zároveň e-mailovou adresu kontaktního pracovníka uvedenou v objednávce z rámcové dohody.
- 4.4 Pokud dojde na základě objednávky podléhající povinnosti uveřejnění v registru smluv k plnění před jejím uveřejněním, prohlašují smluvní strany, že nepovažují takové plnění za bezdůvodné obohacení a jde o plnění v souladu s touto rámcovou dohodou a příslušnou objednávkou.

OBCHODNÍ PODMÍNKY

Článek 5
PŘEDMĚT PLNĚNÍ

- 5.1 Předmětem plnění podle této rámcové dohody jsou průběžné dodávky posilovacího náčiní v období uvedeném v čl. 13 této rámcové dohody, v předpokládaném množství a technické specifikaci stanovené v příloze č. 2 této rámcové dohody (Příloha č. 2 – Technická specifikace, předpokládané množství a nabídková cena posilovacího náčiní), včetně dopravy do jednotlivých míst plnění. Množství uvedená v příloze č. 2 této rámcové dohody jsou množství předpokládaná a kupující se při vystavování jednotlivých objednávek z rámcové dohody může od tohoto předpokladu odchýlit, je však vázán celkovým finančním limitem či dobou, na kterou je rámcová dohoda uzavřena. Kupující není povinen odebrat předpokládaná množství uvedená v příloze č. 2 této rámcové dohody.
- 5.2 Všechny kupujícím zadané soutěžní parametry a požadavky uvedené ve výzvě k podání nabídek předmětné veřejné zakázky, jakož i údaje uvedené v nabídce prodávajícího, jsou závaznými smluvními podmínkami a stávají se nedílnou součástí této rámcové dohody. V případě rozporu mezi nabídkou prodávajícího s touto rámcovou dohodou, nebo s parametry veřejné zakázky, jsou pro smluvní strany závazné údaje uvedené v

rámcové dohodě a parametry veřejné zakázky s výjimkou situace, kdy prodávající nabídl kvantitativně, kvalitativně či výkonnostně lepší podmínky (pro kupujícího), než byly uvedeny v parametrech veřejné zakázky, a kupující je prokazatelně akceptoval.

- 5.3 Zboží bude nové, nepoužité, certifikované, homologované, odpovídající platným právním, technickým, bezpečnostním a oborovým normám /u posilovacích lavic, strojů na předkopávání/zakopávání, výsuvných stojanů, běžeckých trenažérů, crossových trenažérů, cyklotrenažérů, kol se vzduchovou brzdou, half rack silových stojanů, posilovacích klecí, univerzálních posilovacích strojů např. ČSN EN 20957, která stanoví základní bezpečnostní požadavky a metody zkoušení pro stacionární tréninková zařízení; u stolů na stolní tenis např. ČSN EN 14468-1 C, která stanoví funkční a bezpečnostní požadavky, zkušební metody; u sportovních podlah klasifikovaných dle ČSN EN 13501-1/, dále předpisům výrobce, v provedení v I. jakostní kvalitě, včetně návodů, dokladů a certifikátů v českém jazyce. Zboží musí splňovat podmínky zvláštních právních předpisů, např. zákona č. 22/1997 Sb., ve vazbě na nařízení vlády č. 176/2008 Sb., o technických požadavcích na strojní zařízení, včetně doložení veškeré požadované dokumentace (prohlášení o shodě apod.). Veškeré dodávané zboží nesmí být v době převzetí kupujícím starší než **12 měsíců**, pokud se smluvní strany nedohodnou jinak.
- 5.4 Prodávající prohlašuje, že je odborníkem v oboru ve smyslu občanského zákoníku /např. § 2950/, má potřebnou kvalifikaci a všechna oprávnění k dodání předmětu rámcové dohody a dodávce zboží.
- 5.5 Prodávající prohlašuje, že zboží nemá právní vady např. ve smyslu § 1920 a násl. občanského zákoníku.

Článek 6

TECHNICKÁ SPECIFIKACE A PŘEDPOKLÁDANÉ MNOŽSTVÍ

- 6.1 Prodávající se v souladu s touto rámcovou dohodou zavazuje dodat zboží dle technické specifikace a předpokládaného množství uvedeného v příloze č. 2 této rámcové dohody.
- 6.2 Kupující si vyhrazuje právo čerpat zboží postupně v průběhu platnosti a účinnosti této rámcové dohody dle svých potřeb, a to i v malých množstvích, např. 2 ks, 5 ks, 10 ks apod.
- 6.3 Pokud se v době realizace dodávek z této rámcové dohody přestane vyrábět posilovací náčiní uvedené v příloze č. 2 této rámcové dohody, může prodávající s výslovným souhlasem kupujícího nabídnout alternativní řešení, které bude splňovat technickou specifikaci uvedenou v příloze č. 2 této rámcové dohody.

Článek 7


TERMÍN A MÍSTO PLNĚNÍ, DODACÍ PODMÍNKY

- 7.1 Prodávající se zavazuje provést dodávku vždy **nejpozději do čtrnácti (14) kalendářních dnů** od data potvrzení objednávky z rámcové dohody, pokud se smluvní strany nedohodnou jinak.
- 7.2 Místa plnění (předání a převzetí dodávky zboží) jsou: **Krajské ředitelství a jednotlivé stanice Hasičského záchranného sboru Středočeského kraje** uvedené v příloze č. 3 této rámcové dohody (Příloha č. 3 – Seznam míst plnění). Dodání zboží je možné v pracovních dnech od 7:00 do 14:30 hodin, a to po předchozí dohodě. Doprava zboží poštou, přepravní službou atp. se nevylučuje; za poškození zboží při přepravě odpovídá prodávající a jde plně k jeho tíži, riziku a škodě. **V případě posilovacího náčiní, které je potřeba sestavit a uvést do chodu, se prodávající zavazuje toto náčiní dopravit, nainstalovat a prokazatelně zaškolit obsluhu. Doprava, zaškolení a instalace posilovacího náčiní je již zahrnuta v ceně objednaného zboží.**
- 7.3 Splněním dodávky se rozumí předání a převzetí kompletního bezvadného zboží v daném místě plnění a podepsání dodacího listu (předávacího protokolu) či jiného odpovídajícího dokladu, ve kterém bude potvrzeno množství, kompletnost a

nepoškozenost zboží oběma smluvními stranami.

- 7.4 Jednotlivé dodávky zboží jsou splněny jejich dodávkou v rozsahu a množství podle dokladů řádně, včas a bez vad. Dnem splnění jednotlivé dodávky se rozumí den uvedený na dodacím listu (předávacím protokolu) či jiném odpovídajícím dokladu u podpisu kupujícího.
- 7.5 Kupující je oprávněn odmítnout převzetí jednotlivé dodávky, pokud tato dodávka nebude v souladu s potvrzenou objednávkou z rámcové dohody a ve sjednané kvalitě, přičemž v takovém případě zástupce kupujícího důvody odmítnutí převzetí jednotlivé dodávky písemně prodávajícímu sdělí, a to bez zbytečného odkladu. Prodávající je povinen odstranit vady nebo dodat nové zboží **do pěti (5) pracovních dnů** od odmítnutí převzetí jednotlivé dodávky, pokud se smluvní strany nedohodnou jinak.
- 7.6 Prodávající je povinen předat kupujícímu kompletní dokumentaci k prodávanému zboží a kupující je povinen tuto dokumentaci převzít.
- 7.7 Kupující nabývá vlastnické právo k dodávce jejím převzetím. Nebezpečí škody na zboží přechází na kupujícího jeho převzetím v daném místě plnění.

Článek 8 VADY A ZÁRUČNÍ PODMÍNKY

- 8.1 Prodávající je povinen dodat zboží v množství, typu a jakosti (Příloha č. 2 – Specifikace, předpokládané množství a nabídková cena posilovacího náčiní) dle objednávky z rámcové dohody a při dodržení obchodních podmínek sjednaných v této rámcové dohodě. Kupující je povinen dodané zboží převzít a zaplatit za něj kupní cenu.
- 8.2 Prodávající poskytuje ve smyslu § 2113 a násl. občanského zákoníku kupujícímu záruku za jakost zboží spočívající v tom, že zboží, jakož i jeho veškeré části i jednotlivé komponenty, bude po záruční dobu způsobilé k sesmluvněnému a ve výzvě k podání nabídek stanovenému účelu, a jinak není-li rámcovou dohodou či výzvou k podání nabídek stanoven speciální požadavek, tak alespoň obvyklému pro předmětné zboží a zachová si sesmluvněné či ve výzvě k podání nabídek stanovené vlastnosti, nejsou-li vyhrazeny speciálně, pak obvyklé vlastnosti.
- 8.3 Poruší-li prodávající povinnosti stanovené v odst. 8.1 tohoto článku, jedná se o vady plnění. Kupující je povinen reklamovat vady bez zbytečného odkladu po jejich zjištění.
- 8.4 Zjistí-li kupující vady týkající se typu a jakosti dodaného zboží při dodání, je oprávněn odmítnout jeho převzetí a může objednávku z rámcové dohody stornovat. Storno objednávky bez zbytečného odkladu oznámí kupující prodávajícímu písemně (např. elektronickou poštou).
- 8.5 Zjistí-li kupující vady plnění po převzetí dodávky, je prodávající povinen k jejich odstranění **nejpozději do čtrnácti (14) kalendářních dnů** od doručení reklamace. Prodávající odstraní vady bezúplatně dodáním náhradního plnění v množství, typu a jakosti dle objednávky z rámcové dohody. Obdobně postupuje prodávající i v případě, nevyužije-li kupující svého práva stornování objednávky z rámcové dohody podle odst. 8.4 této rámcové dohody.
- 8.6 Na dodávky bude poskytnuta prodávajícím záruka za jakost, která zaručuje, že zboží bude odpovídat této rámcové dohodě a bude prosté faktických i právních vad. Prodávajícím bude poskytnuta záruční doba na zboží v délce **minimálně 36 měsíců (pokud není uvedeno v příloze č. 2 této rámcové dohody jinak)**, která začíná běžet okamžikem převzetí zboží kupujícím. Ve stanovené lhůtě lze uplatnit práva z vadného plnění i záruku za jakost, přičemž po celou dobu lhůty jde důkazní břemeno k tíži prodávajícího.
- 8.7 Reklamačním místem je místo plnění, kde prodávající reklamaci vyřídí, případně na své náklady reklamované zboží přepraví do místa vyřízení reklamace a následně přepraví zpět. Reklamace se uplatňuje e-mailem, a to odesláním na el. adresu prodávajícího: . Prodávající je povinen přijetí reklamace obratem /nejpozději do 24 hodin/ potvrdit odesláním potvrzující el. zprávy kupujícímu; pokud přijetí nepotvrdí,

má se za to, že mu byla doručena v den následující po jejím odeslání kupujícím a od této doby běží lhůta pro odstranění vad uvedená výše.

- 8.8 Veškeré náklady kupujícího spojené s uplatněním práv z vadného plnění či záruky /včetně záruky za jakost/ jdou plně k tíži prodávajícího. Kupující je oprávněn nárok uplatnit do jednoho roku od jeho zjištění a prodávající je povinen jej proplatit /jednoměsíční lhůta uvedená v § 1924 občanského zákoníku se nepoužije/.
- 8.9 Po dobu od oznámení reklamace do řádného a úplného odstranění vad neběží záruční doba.

Článek 9 CENA

- 9.1 V rámci zadávacího řízení o tuto rámcovou dohodu nabídl prodávající jednotkové ceny za předmět plnění dle čl. 5 a 6 této rámcové dohody, které jsou uvedeny v příloze č. 2 této rámcové dohody.
- 9.2 Jednotkové ceny uvedené v příloze č. 2 této rámcové dohody jsou považovány za ceny nejvýše přípustné a nepřekročitelné, zahrnující celní poplatky, cenu za dopravu do jednotlivých míst plnění, včetně dalších nákladů souvisejících s dodávkou předmětu plnění v této rámcové dohodě výslovně neuvedených.
- 9.3 Změna nabídnutých jednotkových cen zboží je možná v případě změny zákonných sazeb DPH, nebo změny kurzu USD nebo EUR vůči CZK o více než 20 % v případě, že je nabídka závislá na kurzu USD nebo EUR a musí zahrnovat veškeré náklady nezbytné k realizaci dodávek, a to včetně nákladů na dopravu. Změna cen je možná za stejných podmínek i směrem dolů.
- 9.4 Kurz CZK/EUR je 25,255 Kč a CZK/USD je 22,038 Kč, dle ČNB ke dni 11.11. 2021, k datu konce lhůty pro podání nabídek.
- 9.5 Kupující může požadovat i dodávku jiného druhu posilovacího náčiní, a to za podmínky, že požadované posilovací náčiní je v nabídce internetového obchodu na webové adrese, kterou provozuje prodávající: [redacted]. Cena posilovacího náčiní bude v takovém případě ponížena oproti cenám internetového obchodu **nejméně o 10 %**.

Článek 10 PLATEBNÍ PODMÍNKY

- 10.1 Platby se budou uskutečňovat v korunách českých (Kč/CZK) mezibankovním převodem mezi bankou kupujícího a bankou prodávajícího z účtu kupujícího na účet prodávajícího, uvedených v záhlaví této rámcové dohody, a to na základě faktury (daňového dokladu). Účet musí být vedený v České republice s možností úhrady kupní ceny v české měně /Kč, CZK/ a uvedený a zveřejněný v registru plátců DPH; v případě platby na zahraniční účet jdou veškeré platby a poplatky k tíži prodávajícího.
- 10.2 Prodávající uvede celkovou cenu dodávky v Kč bez DPH i s DPH, s uvedením sazby DPH a jejím vyčíslením.
- 10.3 Prodávající uvede jednotkovou cenu za zboží v Kč bez DPH i s DPH.
- 10.4 Prodávající je povinen při předání dodávky kupujícímu společně s doklady dle čl. 7 odst. 7.3 této rámcové dohody předat fakturu (daňový doklad). Pokud tak neučiní, je povinen **nejpozději do 10 pracovních dnů** od převzetí dodávky kupujícím vystavit a prokazatelně doručit fakturu za dodané zboží. Prodávající doručí kupujícímu fakturu elektronicky ve strukturovaných datových formátech dle usnesení vlády č. 347/2017 nebo ve formátu pdf nebo do datové schránky kupujícího, popřípadě na e-mailovou adresu: [redacted] z e-mailové adresy prodávajícího: [redacted] nebo v listinné podobě do sídla kupujícího. Fakturační adresa pro všechny faktury (daňové doklady) bude sídlo kupujícího.
- 10.5 Cena jednotlivé dodávky bude zaplacená na základě faktury vystavené prodávajícím po řádném předání dodávky a jejím převzetí zástupcem kupujícího v daném místě plnění. **Faktura, která bude vystavena prodávajícím po předání dodávky, musí obsahovat:**

- a) všechny náležitosti daňového dokladu podle zákona č. 235/2004 Sb. o dani z přidané hodnoty, v platném znění,
 - b) náležitosti podle ustanovení § 435 občanského zákoníku,
 - c) náležitosti podle zákona č. 563/1991 Sb., o účetnictví, ve znění pozdějších předpisů,
 - d) následující označení kupujícího: Hasičský záchranný sbor Středočeského kraje, fakturační adresa uvedená v objednávce z rámcové dohody, IČO: 70885371,
 - e) rozpis předmětu plnění a označení přesně dle rámcové dohody, úplné bankovní spojení prodávajícího včetně čísla účtu; uvedený účet prodávajícího musí být veden a zveřejněn v registru plátců DPH dle zákona č. 235/2004 Sb., o dani z přidané hodnoty, ve znění pozdějších předpisů /§ 96/; porušení této zákonné povinnosti je považováno za podstatné porušení této rámcové dohody; pokud prodávající nemá účet zřízený v peněžním ústavu na území České republiky, bankovní poplatky za zahraniční platbu jdou na vrub prodávajícího.
 - f) přílohou faktury bude vždy dodací list (předávací protokol) či jiný odpovídající doklad, který bude podepsán oběma smluvními stranami,
 - g) číslo objednávky, na jejímž základě byla faktura vystavena.
- 10.6 Úhrada ceny bude prováděna po odsouhlasení kompletnosti dodaného předmětu plnění na základě dodacího listu (předávacího protokolu) či jiného odpovídajícího dokladu podepsaného oběma smluvními stranami.
- 10.7 Faktury jsou splatné do 30 kalendářních dnů ode dne jejich prokazatelného doručení kupujícímu.
- 10.8 Faktury (daňové doklady) vystavené v prosinci musí být doručeny kupujícímu nejpozději do 15. prosince do 15:00 hodin. Při doručení po tomto termínu nelze faktury proplatit v daném roce ani z počátku roku následujícího. Proávající bere na vědomí, že vzhledem k ročnímu rozpočtovému cyklu organizační složky státu při podstatnějším prodlení s dodávkou zboží (čl. 7 odst. 7.1) či s doručením faktur (čl. 10 odst. 10.4) nemůže do uvolnění rozpočtových prostředků v následujícím roce /zpravidla do konce měsíce února/ uhradit kupní cenu; v tomto případě se kupující nedostává do prodlení a není povinen hradit smluvní ani zákonný úrok z prodlení, ani strpět jiné právní dopady této skutečnosti.
- 10.9 Cena jednotlivé dodávky se považuje za uhrazenou okamžikem odepsání fakturované ceny z bankovního účtu kupujícího ve prospěch účtu prodávajícího.
- 10.10 Pokud kupující uplatní nárok na odstranění vady jednotlivé dodávky ve lhůtě splatnosti faktury, není kupující povinen až do odstranění vady uhradit cenu jednotlivé dodávky. Okamžikem odstranění vady jednotlivé dodávky začne běžet nová lhůta splatnosti faktury v délce 30 kalendářních dnů.
- 10.11 Kupující zálohy neposkytuje.
- 10.12 Kupující je oprávněn před uplynutím lhůty splatnosti faktury vrátit bez zaplacení fakturu, která neobsahuje náležitosti stanovené touto rámcovou dohodou nebo budou-li tyto údaje uvedeny chybně. Proávající je povinen podle povahy nesprávnosti fakturu opravit nebo nově vyhotovit. V takovém případě není kupující v prodlení se zaplacením ceny jednotlivé dodávky. Okamžikem doručení náležitě doplněné či opravené faktury začne běžet nová lhůta splatnosti faktury v délce 30 kalendářních dnů.

Článek 11 SANKCE

- 11.1 Proávající se zavazuje uhradit kupujícímu smluvní pokutu ve výši 0,2 % z celkové ceny nedodané dodávky /cena celkem uvedená v objednávce z rámcové dohody včetně DPH/, nejméně však 500,- Kč za každý, i započatý den prodlení v těchto případech:
- a) prodlení se lhůtou stanovenou v čl. 4 odst. 4.3 a čl. 7 odst. 7.1 a 7.5 této rámcové dohody,
 - b) nesplnění termínu, kompletnosti a bezvadnosti dodávky /není plněno řádně, úplně,

- bezvadně či včas/
c) nesplnění stanoveného termínu k odstranění vad zboží, popř. neprovedení jeho výměny v záruční době dle čl. 8 odst. 8.5 této rámcové dohody.
- 11.2 Prodávající je povinen uhradit smluvní pokutu, i když porušení smluvní povinnosti zakládající nárok kupujícího na smluvní pokutu sám nezavinil (princip objektivní odpovědnosti).
- 11.3 Při nedodržení termínu splatnosti řádně a oprávněně vystavené faktury (daňového dokladu) je prodávající, s výjimkou případu uvedeného v čl. 10 odst. 10.8 této rámcové dohody, oprávněn požadovat po kupujícím úhradu úroku z prodlení z dlužné částky. Výše úroku z prodlení odpovídá ročně výši reposazby stanovené Českou národní bankou pro první den kalendářního pololetí, v němž došlo k prodlení, zvýšené o 8 procentních bodů.
- 11.4 Ustanovením o smluvní pokutě není dotčeno právo oprávněné strany na náhradu škody v plné výši. Ustanovení § 2050 občanského zákoníku se nepoužije.
- 11.5 Úrok z prodlení a smluvní pokuta jsou splatné do 5 kalendářních dnů od data, kdy byla povinné straně doručena písemná výzva k jejich zaplacení oprávněnou stranou, a to na účet oprávněné strany uvedený v písemné výzvě.
- 11.6 Smluvní strany se dohodly, že případnou smluvní pokutu lze výlučně z podnětu kupujícího započíst oproti kupní ceně. Dále se smluvní strany dohodly, že ve smyslu § 2048 in fine občanského zákoníku může být smluvní pokuta výlučně z podnětu kupujícího a po vzájemné dohodě uhrazena rovněž formou jiného plnění než peněžitého (např. věcné plnění, poskytnutí služby apod.).

Článek 12 ODPOVĚDNOST ZA ŠKODU

- 12.1 Vznikne-li kupujícímu nebo třetí osobě v důsledku vady zboží nebo porušením smluvních povinností ze strany prodávajícího škoda na majetku, odpovídá prodávající za škodu v plném rozsahu, a to za každou škodu či za více škod spolu souvisejících.
- 12.2 Vznikne-li kupujícímu nebo třetí osobě v důsledku vady zboží nebo porušením smluvních povinností ze strany prodávajícího škoda na zdraví nebo dojde k usmrcení, odpovídá prodávající za škodu v neomezeném rozsahu.

SPOLEČNÁ USTANOVENÍ K RÁMCOVÉ DOHODĚ

Článek 13 DOBA TRVÁNÍ RÁMCOVÉ DOHODY

- 13.1 Tato rámcová dohoda nabývá platnosti dnem, kdy je podepsána oběma smluvními stranami. Účinnosti nabývá dnem uveřejnění v registru smluv (čl. 16).
- 13.2 Rámcová dohoda se uzavírá na dobu určitou; **účinnosti pozbývá uplynutím 30 měsíců od nabytí účinnosti této rámcové dohody nebo vyčerpáním předpokládané hodnoty 1 418 645,- Kč bez DPH (slovy: „Jedemiliónčtyřistaosmnáctisícšestsetčtyřicetpět korun českých“)**. Prodávající plně akceptuje právo kupujícího jednostranným prohlášením ukončit účinnost této rámcové dohody při poklesu zůstatku pod 1 % předpokládané hodnoty, nebo za situace, kdy již nelze uskutečnit objednávku z rámcové dohody – v těchto případech je dnem pozbytí účinnosti den doručení písemného oznámení kupujícího prodávajícímu.
- 13.3 Po dobu účinnosti této rámcové dohody lze rámcovou dohodu zrušit pouze písemnou dohodou smluvních stran, není-li dále v této rámcové dohodě stanoveno jinak.
- 13.4 Při splnění podmínek stanovených v občanském zákoníku, anebo v této rámcové dohodě, může kupující od této rámcové dohody odstoupit.
- 13.5 Rámcovou dohodu lze též v případě rozhodnutí nadřízeného orgánu kupujícího

jednostranně vypovědět ze strany kupujícího bez výpovědní doby, a to bez jakýchkoli sankcí, náhrady škody apod. – např. komodita bude zařazena mezi komodity centrálně nakupované /v resortu Ministerstva vnitra České republiky/, nebude udělena výjimka z centrálního nákupu atp.

Článek 14 ODSTOUPENÍ OD RÁMCOVÉ DOHODY

- 14.1 Kupující je oprávněn od rámcové dohody odstoupit zejména při podstatném porušení této rámcové dohody prodávajícím.
- 14.2 Podstatným porušením této rámcové dohody ze strany prodávajícího je zejména:
- a) pokud prodávající opakovaně, minimálně ve třech případech odmítne potvrdit objednávku z rámcové dohody, nereaguje na návrh kupujícího uskutečnit objednávku z rámcové dohody, anebo neposkytne následné plnění ve lhůtě podle této rámcové dohody,
 - b) opakované prodlení prodávajícího se splněním předmětu rámcové dohody ve sjednaném termínu plnění dle rámcové dohody /není plněno řádně, úplně, bezvadně či včas/,
 - c) opakované neplnění kvantitativních a kvalitativních požadavků kupujícího /zadavatele/ prodávajícím dle této rámcové dohody,
 - d) nesplnění stanoveného termínu k odstranění vad zboží, popř. neprovedení jeho výměny v záruční době dle čl. 8 odst. 8.5 této rámcové dohody,
 - e) nesplnění lhůty stanovené čl. 7 odst. 7.5 této rámcové dohody,
 - f) opakované nedodržení smluvních podmínek garantujících vlastnosti a kvalitu zboží zejména dle technické specifikace uvedené v příloze č. 2 této rámcové dohody (včetně zadávacích podmínek).
- 14.3 Kupující je dále oprávněn odstoupit od rámcové dohody, jestliže:
- a) bude rozhodnuto o likvidaci prodávajícího,
 - b) prodávající podá insolvenční návrh jako dlužník, insolvenční návrh podaný proti prodávajícímu bude zamítnut pro nedostatek majetku, bude rozhodnuto o úpadku prodávajícího nebo bude vydáno jiné rozhodnutí s obdobnými účinky,
 - c) prodávající bude stíhán anebo odsouzen za trestný čin.
- 14.4 Prodávající je oprávněn od této rámcové dohody odstoupit při podstatném porušení této rámcové dohody kupujícím. Podstatným porušením této rámcové dohody kupujícím je jeho prodlení s úhradou faktury delším než 2 měsíce ode dne splatnosti faktury. V tomto případě je kupující povinen ke dni odstoupení vrátit prodávajícímu zboží, které nebylo uhrazeno.
- 14.5 Odstoupení od této rámcové dohody musí být písemné a musí v něm být uveden odkaz na ustanovení této rámcové dohody či právních předpisů, které zakládá oprávnění od rámcové dohody odstoupit. Účinky každého odstoupení od rámcové dohody nastávají okamžikem doručení písemného projevu vůle odstoupit od této rámcové dohody druhé smluvní straně.
- 14.6 Odstoupení od rámcové dohody se nedotýká práva na zaplacení smluvní pokuty nebo úroku z prodlení, pokud již dospěl, práva na náhradu škody z porušení smluvní povinnosti ani ujednání, které má vzhledem ke své povaze zavazovat smluvní strany i po odstoupení od rámcové dohody, zejména ujednání o způsobu řešení sporů.

Článek 15 ZÁVĚREČNÁ USTANOVENÍ

- 15.1 Na důkaz toho, že smluvní strany s obsahem této rámcové dohody souhlasí, rozumí jí a zavazují se k jejímu plnění, připojují své podpisy a prohlašují, že tato rámcová dohoda byla uzavřena podle jejich svobodné a vážné vůle prostě tísňě.
- 15.2 Tato rámcová dohoda se řídí primárně jejími ustanoveními, dále se řídí právním řádem

České republiky, zejména ZZVZ a dále příslušnými ustanoveními občanského zákoníku pro kupní smlouvu a všemi právními předpisy upravujícími předmět rámcové dohody a oborovými technickými normami.

- 15.3 Smluvní strany uzavírají tuto rámcovou dohodu v souladu se zákonem č. 110/2019 Sb., o zpracování osobních údajů, a podle Nařízení Evropského parlamentu a Rady (EU) 2016/679 ze dne 27. dubna 2016 o ochraně fyzických osob v souvislosti se zpracováním osobních údajů a o volném pohybu těchto údajů a o zrušení směrnice 95/46/ES (obecné nařízení o ochraně osobních údajů).
- 15.4 Spory vyplývající z rámcové dohody se budou přednostně řešit smírně. Pokud se nepodaří smírně vyřešit spory, prorogují smluvní strany pro řešení jejich sporů Okresní soud v Kladně a české právo.
- 15.5 Rámcová dohoda může být doplňována nebo měněna písemnými číslovanými dodatky, a to pouze v těch částech, které nemají vliv na podmínky předmětného zadávacího řízení. Podstatná změna rámcové dohody není přípustná. Za podstatnou změnu rámcové dohody jsou považovány změny zadávacích podmínek (zejména změny v předmětu plnění, technické specifikaci nebo v obchodních a platebních podmínkách), které by mohly mít vliv na okruh původních zájemců o veřejnou zakázku.
- 15.6 Prodávající bez jakýchkoliv výhrad souhlasí s uveřejněním svých identifikačních údajů a dalších údajů uvedených v této rámcové dohodě, včetně cen za předmět plnění.
- 15.7 Prodávající bere na vědomí povinnost obou smluvních stran uveřejnit uzavřenou rámcovou dohodu v registru smluv dle zákona č. 340/2015 Sb., o zvláštních podmínkách účinnosti některých smluv, uveřejňování těchto smluv a o registru smluv; **tuto rámcovou dohodu uveřejní kupující.** Prodávající souhlasí s uveřejněním celého textu rámcové dohody a prohlašuje, že skutečnosti v ní uvedené nepovažuje za obchodní tajemství ve smyslu příslušných ustanovení právních předpisů.
- 15.8 Prodávající bez jakýchkoliv výhrad výslovně uvádí, že všechny informace, které poskytne kupujícímu v souvislosti s touto rámcovou dohodou, nejsou informace důvěrné ve smyslu § 1730 občanského zákoníku.
- 15.9 Prodávající bez jakýchkoliv výhrad výslovně uvádí, že všechny informace, které poskytne kupujícímu v souvislosti s touto rámcovou dohodou, nejsou obchodním tajemstvím ve smyslu § 504 a § 2985 občanského zákoníku.
- 15.10 Kupující nenese odpovědnost za jakoukoliv škodu vzniklou v souvislosti s uveřejněním či použitím informací, které byly poskytnuty prodávajícím v souvislosti s touto rámcovou dohodou.
- 15.11 Prodávající prohlašuje, že plněním závazků dle této rámcové dohody nezasahuje do práv duševního vlastnictví třetích osob.
- 15.12 Prodávající dále prohlašuje, že při plnění závazků dle této rámcové dohody se zavazuje dodržovat úmluvy o lidských právech a sociálních či pracovních právech, zejména úmluv Mezinárodní organizace práce (ILO) uvedených v příloze X směrnice č. 2014/24/EU, o zadávání veřejných zakázek a o zrušení směrnice 2004/18/ES a učinit taková opatření, aby nedocházelo k jejich porušování.
- 15.13 Tato rámcová dohoda je podepsána vlastnoručně nebo elektronicky. Je-li rámcová dohoda podepsána vlastnoručně, je vyhotovena ve třech (3) stejnopisech s platností originálu, z nichž kupující obdrží dva (2) stejnopisy a prodávající jeden (1) stejnopis. Je-li rámcová dohoda podepsána elektronicky, je podepsána pomocí uznávaného elektronického podpisu.
- 15.14 Smluvní strany se zavazují veškerou komunikaci provádět pouze v českém jazyce; všechny písemnosti, dokumenty, návody, faktury, dodatky, certifikáty, prohlášení o shodě apod. budou výhradně v českém jazyce.
- 15.15 Prodávající se zavazuje povinností umožnit osobám oprávněným k výkonu finanční kontroly, provést kontrolu dokladů souvisejících s plněním zakázky a to po dobu danou právními předpisy k jejich archivaci (zejména zákon č. 563/1991 Sb., o účetnictví, ve

znění pozdějších předpisů a zákon č. 235/2004 Sb., o dani z přidané hodnoty, ve znění pozdějších předpisů).

15.16 Prodávající na sebe přebírá nebezpečí změny okolností dle § 1765 odst. 2 občanského zákoníku, čímž se vylučuje aplikovatelnost § 1765 odst. 1 občanského zákoníku.

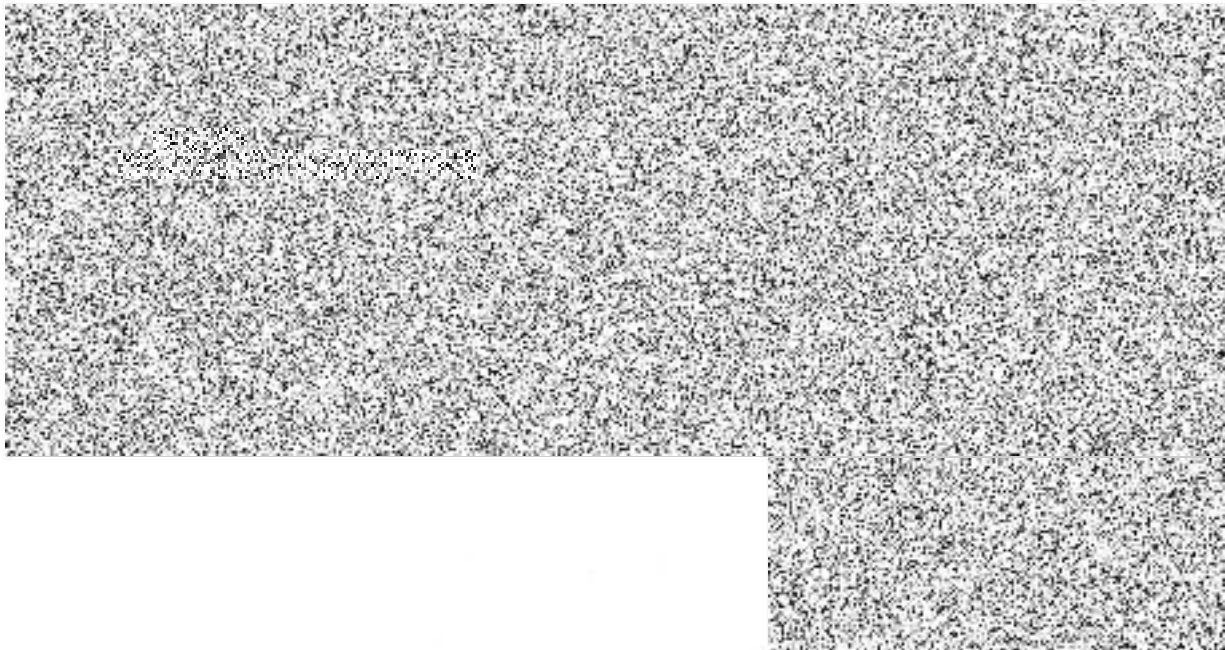
15.17 Nedílnou součástí této rámcové dohody tvoří:

- a) Příloha č. 1 – Vzor objednávky z rámcové dohody
- b) Příloha č. 2 – Technická specifikace, předpokládané množství a nabídková cena posilovacího náčiní
- c) Příloha č. 3 – Seznam míst plnění

V Jenči

V Kladně

2. 12. 2021



O B J E D N Á V K A z rámcové dohody č. OR21/0001

OBJEDNATEL:
 Hasičský záchranný sbor
 Středočeského kraje
 Jana Palacha 1970
 Kladno
 27201

DODAVATEL:
 XXxXX

Banka: CNBA
 Praha
 účet: [blurred]

.....

Tel: [blurred]
 Fax: [blurred]

Tel:
 Fax:

IČ: 70885371
 Výpis z registru ek.subjektů č.j.961/2004

IČ:
 DIČ:
 Výpis z registru ek.subjektů:

SÍDLO ODBĚRATELE (uvádějte na faktury):

Hasičský záchranný sbor
 Středočeského kraje
 Jana Palacha 1970
 272 01 Kladno

POŠTOVNÍ ADRESA ODBĚRATELE :
 (Adresa, na kterou zašlete faktury)

DODÁVKA NA ADRESU :

Hasičský záchranný sbor
 Středočeského kraje
 Jana Palacha 1970
 Kladno
 27201 Kladno

Hasičský záchranný sbor
 Středočeského kraje
 Jana Palacha 1970
 Kladno
 27201 Kladno

Na základě rámcové dohody objednávatel u Vás:

Pol.	Druh zboží - materiálu, služby	MJ	Množství	KČ/MJ s DPH
1	*****	

Předpokládaná cena s DPH celkem : **0.00**

Potvrzenou objednávkou zašlete objednavateli do pěti kalendářních dnů ode dne doručení.

Prů č.
 Kontaktní pracovník
 E-mail:.....

Vyřizuje:

Datum vystavení: 18.01.21

Datum potvrzení:

.....
dodavatel

.....
objednatel

Příloha č. 2 – Technická specifikace, předpokládané množství a nabídková cena posilovacího náčiní

Název a specifikace posilovacího náčiní	Předpokládaný počet ks	Cena za kus bez DPH (v Kč)	Cena za kus s DPH 21 % (v Kč)	Cena celkem bez DPH (v Kč)	Cena celkem s DPH 21 % (v Kč)
Osa olympijská jednoruční 50 mm, povrch: chrom, délka: 50 - 52 mm, váha: 9 - 11 kg, průměr úchopu osy: 28 - 30 mm, otočné konce s ložisky	10	885,12	1 071,00	8 851,23	10 709,99
Sportovní podložka, materiál: etylen vinyl acetate, třída hořlavosti: EN 13501-1 - E, odolnost vůči vlhkosti, výroba v EU, tloušťka materiálu minimálně 20 mm, délka x šířka minimálně 1000 x 1000 mm.	10	810,75	981,00	8 107,47	9 810,04
Boxovací pytel, materiál: tvrzený vinyl, velikost minimálně: 1500 mm, průměr minimálně: 350 mm, minimální váha 60 kg	3	2 677,50	3 239,78	8 032,50	9 719,33
Závěsný systém, popruhy o šířce minimálně 38 mm, nosnost popruhů minimálně 200 kg	5	736,20	890,80	3 681,00	4 454,01
Hrazda, vhodná pro montáž do zdi nebo do stropu, plný tyčový materiál, materiál: ocel, vroubkované úchopy pro bezpečnější cvičení	3	3 116,70	3 771,21	9 350,10	11 313,62
Stroj na předkopávání/zakopávání, polohovatelná opora zad, polohovatelná horní stehenní opěra, trn na kotouče o minimální nosnosti 150 kg, plní normu: EN 20957 - S, odolné a pevné polstrování	1	12 636,90	15 290,65	12 636,90	15 290,65
Bosu, vysoká odolnost proti protržení, možnost oboustranného použití, pumpička součástí balení	10	3 681,82	4 455,00	36 818,19	44 550,01
Zebříny, výška: 2300 - 2500 mm, šířka: 800 - 1200 mm, materiál: kov, minimální hmotnost: 28 kg	3	8 918,10	10 790,90	26 754,30	32 372,70
Podložka na cvičení, délka min: 1000 mm, šířka min: 600 mm, minimální tloušťka materiálu: 1500 mm, záruční lhůta minimálně 5 let	10	736,20	890,80	7 362,00	8 908,02
Polohovatelná lavicka, nosnost minimálně: 500 kg, váha minimálně: 48 kg, polohovatelná opěra zad, polohovací sedák, plní normu: EN 20957 - S	8	7 430,40	8 990,78	59 443,20	71 926,27
Olympijský kotouč, materiál: litina, otvor: 50 mm, hmotnost: 1,25 kg	20	104,40	126,32	2 088,00	2 526,48
Olympijský kotouč, materiál: litina, otvor: 50 mm, hmotnost: 2,5 kg	20	216,00	261,36	4 320,00	5 227,20
Olympijský kotouč, materiál: litina, otvor: 50 mm, hmotnost: 5 kg	20	438,84	531,00	8 776,80	10 619,93
Olympijský kotouč, materiál: litina, otvor: 50 mm, hmotnost: 10 kg	20	810,90	981,19	16 218,00	19 623,78
Olympijský kotouč, materiál: litina, otvor: 50 mm, hmotnost: 15 kg	10	1 107,90	1 340,56	11 079,00	13 405,59
Olympijský kotouč, materiál: litina, otvor: 50 mm, hmotnost: 20 kg	10	1 405,80	1 701,02	14 058,00	17 010,18

Olympijský kotouč, materiál: litina, otvor: 50 mm, hmotnost: 25 kg	10	1 629,00	1 971,09	16 290,00	19 710,90
Osa obouřuční bicepsová zalomená 50 mm, délka: 1 100 - 1 300 mm, šířka úchopu: 25 - 26 mm, povrch: chrom	5	1 777,69	2 151,00	8 888,45	10 755,02
Uzávěr olympijské osy 50 mm, pevné ukotvení kotouče na ose bez drážek a šroubování	2	364,50	441,05	729,00	882,09
Běžecský treňažer, běžecská plocha minimálně: 560 x 1530 mm, nastavení rychlosti v rozmezí minimálně: 0,8 - 20 km/h při zátěži až 180 kg, plní normu EN 20957 - 1 SA, délka zařízení: 2000 - 2100 mm, šířka zařízení: 850 - 900 mm, výška zařízení: 1500 - 1550 mm, minimální nosnost zařízení: 180 kg, minimální váha zařízení: 195 kg, přepravní kolečka, měření pulsu v madlech, ukazatel výkonu ve wattch, výkon motoru minimálně 3 PS, náklon až 15°, možnost nastavení běžecských programů, podsvícený display ukazující minimálně: uběhnutou vzdálenost, rychlost, čas, náklon pásu a další výkonové parametry	3	83 298,35	100 791,00	249 895,04	302 373,00
Crossový treňažer, délka zařízení: 2000 - 2100 mm, šířka zařízení: 750 - 780 mm, výška zařízení: 1800 - 1900 mm, nosnost zařízení minimálně: 150 kg, váha setrvačnicku minimálně: 10 kg, přepravní kolečka, možnost nastavení programů, podsvícený display ukazující průběh programu, ukazatel výkonu ve wattch, držák na lahev, plní normu: EN20957-1 S	2	57 265,29	69 291,00	114 530,58	138 582,00
Cyklotrenažer, délka zařízení: 1300 - 1350 mm, šířka zařízení: 500 - 530 mm, výška zařízení: 1000 - 1100 mm, nosnost zařízení minimálně: 150 kg, váha zařízení minimálně: 55 kg, nastavitelná výška a podélný posuv sedadla, třecí brzdňý systém, váha setrvačnicku minimálně: 20 kg, přepravní kolečka, držák na lahev, oboustranné pedály v součinnosti se systémem SPD, plní normu: EN 20957-1 SA	2	18 587,60	22 491,00	37 175,20	44 981,99
Kolo se vzduchovou brzdou, délka zařízení: 1300 - 1400 mm, šířka zařízení: 700 - 750 mm, výška zařízení: 1400 - 1500 mm, nosnost zařízení minimálně: 150 kg, váha zařízení minimálně: 70 kg, držák na lahev, digitální display s ukazatelem minimálně těchto parametrů: tepová frekvence, čas, vzdálenost a otáčky, plní normu: EN20957-1 S	3	22 306,60	26 990,99	66 919,80	80 972,96
Veslařský treňažer, délka zařízení: 2600 - 2700 mm, šířka zařízení: 500 - 600 mm, výška zařízení: 120 - 200 mm, nosnost zařízení minimálně: 150 kg, váha zařízení minimálně: 40 kg, brzdňý systém: air resistance, přepravní kolečka, digitální display s ukazatelem minimálně těchto parametrů: výkon, čas a vzdálenost	7	22 306,60	26 990,99	156 146,20	188 936,90
Výsuvňý stojan na benchpress - set, rozsah nastavení od výšky minimálně: 1110 mm do výšky minimálně: 1790 mm, nastavitelná výška po 50 mm, gumová ochrana podlahy a čínek, vhodňý pro osy o průměru: 30 - 50 mm, hmotnost jednoho stojanu minimálně: 26 kg, nosnost stojanu minimálně: 400 kg, plní normu: EN20957-1 S	5	8 546,28	10 341,00	42 731,42	51 705,02
Spojnice stojanu	3	1 331,40	1 610,99	3 994,20	4 832,98

Half rack silový stojan na dřepy s držáky na kotouče, trny pro prodloužení zátěžových kotoučů, délka konstrukce: 1400 - 1500 mm, šířka konstrukce: 1650 - 1700 mm, výška konstrukce: 2200 - 2300 mm, nosnost konstrukce minimálně: 350 kg, váha konstrukce minimálně: 70 kg, plní normu: EN20957-1 S	3	11 149,58	13 490,99	33 448,74	40 472,98
Stojan s pevnou konstrukcí, materiál: ocel, zátěž max. 490 kg, nastavitelné výškové pozice na min. 34 pozic, šířka min. 120 cm, plní normu EN 20957 I.II.IV třídy S	3	8 851,50	10 710,32	26 554,50	32 130,95
Držáky na stojan pro tyč, prodávané jako pár, materiál ocel o tloušťce min. 10 mm, nosnost držáku min. 450 kg, plní normu EN 20957 I.II.IV třídy S	3	959,40	1 160,87	2 878,20	3 482,62
Bezpečnostní zarážky pro ochranu před neúmyslným sklouznutím činky, prodávané jako pár, délka zarážek min. 650 mm, určené na stojan, nosnost min. 400 kg, plní normu EN	3	1 405,80	1 701,02	4 217,40	5 103,05
Horní/spodní kladka na kotouče (k silovému stojanu half rack)	2	7 430,40	8 990,78	14 860,80	17 981,57
Horní/spodní kladka na cihličky (k silovému stojanu half rack)	1	17 100,00	20 691,00	17 100,00	20 691,00
Posilovací univerzální stroj, kombinace min. pěti výčvikových pozic, držák na závaží o průměru 30 mm, šířka stroje: 2000 - 3400 mm, výška stroje: 2100 - 2200 mm, nosnost stroje minimálně: 400 kg, váha stroje minimálně: 280 kg, plní normu: EN20957-1 S	2	52 051,24	62 982,00	104 102,48	125 964,00
Horní a spodní kladka na cihličky, minimální váha cihlíček: 125 kg, stupňování zátěže po 5 kg, ocelová konstrukce o průměru minimálně: 75 mm, povrch ošetřen práškovým lakem, výškově nastavitelná opora nohou, čalouněný sedák	2	12 637,19	15 291,00	25 274,38	30 582,00
Horní a spodní kladka na kotouče, ocelová konstrukce o průměru minimálně: 75 mm, povrch ošetřen práškovým lakem, výškově nastavitelná opora nohou, čalouněný sedák	2	24 538,02	29 691,00	49 076,03	59 382,00
Osa olympijská rovná obouruční, délka osy: 2100 - 2200 mm, průměr na kotouče: 50 mm, průměr úchopu minimálně: 32 mm, povrchová úprava: chrom, nosnost minimálně: 500 kg, váha osy: 20 kg, otočné konce s ložisky	5	4 604,13	5 571,00	23 020,65	27 854,99

Stůl na stolní tenis, délka: 2730 - 2750 mm, šířka: 1520 - 1530 mm, výška: 750 - 760 mm, minimální hmotnost: 70 kg, vhodný pro vnitřní použití, materiál hrací plochy: dřevoříska, tloušťka rámu minimálně: 30 mm, dvojitá kolečka, nastavení sítky výškově, sklápěcí deska - protihráč, přihrádka pro páčky a míčky, schválený Francouzskou federací stolního tenisu FFTT, plní normu: EN 14468-1 C, záruka minimálně 3 roky na hrací desku a konstrukci	2	6 835,50	8 270,96	13 671,00	16 541,91
Stůl na stolní tenis, délka: 2730 - 2750 mm, šířka: 1520 - 1530 mm, výška: 750 - 760 mm, minimální hmotnost: 55 kg, vhodný pro venkovní použití, materiál hrací plochy: laminát, tloušťka rámu minimálně: 50 mm, dvojitá kolečka, nastavení sítky výškově, sklápěcí deska - protihráč, přihrádka pro páčky a míčky, schválený Francouzskou federací stolního tenisu FFTT, plní normu: EN 14468-1 C, záruka minimálně 10 let na hrací desku a 3 roky na konstrukci	2	9 661,98	11 691,00	19 323,96	23 381,99
Stůl na stolní tenis, délka: 2730 - 2750 mm, šířka: 1520 - 1530 mm, výška: 750 - 760 mm, minimální hmotnost: 92 kg, vhodný pro vnitřní použití, materiál hrací plochy: dřevoříska, tloušťka rámu minimálně: 50 mm, dvojitá kolečka, nastavení sítky výškově, sklápěcí deska - protihráč, přihrádka pro páčky a míčky, schválený Francouzskou federací stolního tenisu FFTT, plní normu: EN 14468-1 C, záruka minimálně 3 roky na hrací desku a konstrukci	2	9 587,70	11 601,12	19 175,40	23 202,23
Kettlebell, průměr držadla: 37 - 39 mm, kompletně odlitý, matná černá barva, dno zploštělé, hmotnost: 8 kg	10	535,54	648,00	5 355,36	6 479,99
Kettlebell, průměr držadla: 37 - 39 mm, kompletně odlitý, matná černá barva, dno zploštělé, hmotnost: 12 kg	10	736,36	891,00	7 363,60	8 909,96
Kettlebell, průměr držadla: 37 - 39 mm, kompletně odlitý, matná černá barva, dno zploštělé, hmotnost: 16 kg	10	1 033,88	1 250,99	10 338,80	12 509,95
Kettlebell, průměr držadla: 37 - 39 mm, kompletně odlitý, matná černá barva, dno zploštělé, hmotnost: 20 kg	10	1 331,41	1 611,00	13 314,06	16 110,01
Kettlebell, průměr držadla: 37 - 39 mm, kompletně odlitý, matná černá barva, dno zploštělé, hmotnost: 24 kg	10	1 480,17	1 791,00	14 801,67	17 910,02
Kettlebell, průměr držadla: 37 - 39 mm, kompletně odlitý, matná černá barva, dno zploštělé, hmotnost: 28 kg	10	1 628,93	1 971,00	16 289,28	19 710,03
Kettlebell, průměr držadla: 37 - 39 mm, kompletně odlitý, matná černá barva, dno zploštělé, hmotnost: 32 kg	10	1 777,69	2 151,00	17 776,89	21 510,04
Kettlebell, průměr držadla: 37 - 39 mm, kompletně odlitý, matná černá barva, dno zploštělé, hmotnost: 36 kg	10	2 000,83	2 421,00	20 008,26	24 209,99
Kettlebell, průměr držadla: 37 - 39 mm, kompletně odlitý, matná černá barva, dno zploštělé, hmotnost: 40 kg	10	2 149,59	2 601,00	21 495,87	26 010,00
Computer ke spinneru, podsvícený LCD display, integrovaný přijímač, minimální funkce: tep, aktuální a průměrné otáčky, čas tréninku, vzdálenost a kalorie, rozměry přístroje minimálně: 55 x 110 mm, tlačítkové ovládání	3	1 440,00	1 742,40	4 320,00	5 227,20

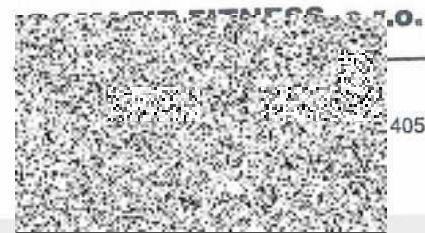
CENA CELKEM BEZ DPH (V KČ):

1 418 643,91

CENA CELKEM S DPH 21 % (V KČ):

1 716 559,13

Poznámka: Pro účel hodnocení nabídek je rozhodující CENA CELKEM BEZ DPH (žluté pole).



Příloha č. 3 - Seznam míst plnění

KŘ	Kladno	Jana Palacha 1970, 272 01 Kladno
BN	Benešov	Pod Lihovarem 2152, 256 01 Benešov
BN	Vlašim	Blanická 468, 258 01 Vlašim
BE	Beroun	Pod Studánkou 1258, 266 01 Beroun
BE	Hořovice	Nám. B. Němcové 811, 268 01 Hořovice
KL	Kladno	Jana Palacha 1970, 272 01 Kladno
KL	Slaný	Lázeňská 286, 274 01 Slaný
KL	Stochov	U Stadionu 527, 273 03 Stochov
KL	Řevnice	Havlíčková 174, 252 30 Řevnice
KL	Roztoky	Máchova 449, 252 63 Roztoky u Prahy
KL	Jílové	Rudných dolů 460, 254 01 Jílové u Prahy
KL	Rakovník	Dukelských hrdinů 2502, 269 01 Rakovník
KO	Kolín	Polepská 634, 280 02 Kolín IV
KO	Ovčáry	TPCA, průmyslová zóna Ovčáry, č. p. 283, 280 02 Kolín
KO	Český Brod	Tyršova 73, 282 01 Český Brod
KO	Říčany	Černokostelecká 447, 251 01 Říčany
KH	Kutná Hora	U Zastávky 280, 284 03 Kutná Hora
KH	Čáslav	Vrchovská 2015, 286 01 Čáslav
KH	Zruč nad Sázavou	Jiřická 77, 285 22 Zruč nad Sázavou
KH	Uhlířské Janovice	Hasičská 778, 285 04 Uhlířské Janovice
ME	Mělník	Bezručova 3341, 276 01 Mělník
ME	Kralupy nad Vltavou	Přemyslova 935, 278 01 Kralupy nad Vltavou
ME	Neratovice	Kostomlatského sady 24, 277 11 Neratovice
MB	Mladá Boleslav	Laurinova 1370/III, 293 05 Mladá Boleslav
MB	Bělá pod Bezdězem	Máchova 504, 294 21 Bělá pod Bezdězem
MB	Benátky nad Jizerou	Jiráskova 362, 294 71 Benátky nad Jizerou
MB	Mnichovo Hradiště	Hřbitovní 29, 295 01 Mnichovo Hradiště
MB	Stará Boleslav	Svatopluka Čecha 960, 250 02 Stará Boleslav
NB	Nymburk	Tyršova 11, 288 02 Nymburk
NB	Milovice	Armádní 866, 289 24 Milovice
NB	Poděbrady	Krátká 1000, 290 01 Poděbrady
PB	Příbram	Školní 70, 261 01 Příbram VIII
PB	Dobříš	Plk. B. Petroviče 601, 263 01 Dobříš
PB	Sedlčany	Kňovická, č. p. 330, 264 01 Sedlčany

