

Kupní smlouva č. 2021229

podle ustanovení § 2079 a násl. zákona č. 89/2012 Sb., občanský zákoník, ve znění pozdějších předpisů (dále jen „občanský zákoník“), kterou uzavřely tyto smluvní strany:

Česká republika – Hasičský záchranný sbor Ústeckého kraje

se sídlem: Horova 1340/10, 400 01 Ústí nad Labem
IČO: 70886300
DIČ: CZ70886300 (není plátce DPH)
Zastoupená: plk. Ing. Romanem Vyskočilem, ředitelem HZS Ústeckého kraje
Bankovní spojení: ČNB Ústí nad Labem
Číslo účtu: 76548881/0710
ID Datové schránky: **auyaa6n**

(dále jen „**kupující**“)

a

Auto Eder s.r.o.

se sídlem: Chebská 392/116b, Dvora, 360 06 Karlovy Vary
IČO: 29066476
DIČ: CZ29066476
Zapsaná v obchodním rejstříku vedeném Krajským soudem v Plzni, spisová značka C 23147
Zastoupená: Janem Ederem
Bankovní spojení: Československá obchodní banka, a.s.
Číslo účtu: 286252560/0300
ID Datové schránky: z8epb42

(dále jen „**prodávající**“)

(dále společně jen jako „**smluvní strany**“)

Čl. I. Předmět smlouvy

1. Touto smlouvou se prodávající zavazuje, za podmínek v ní dále sjednaných, dodat a odevzdat kupujícímu na svůj náklad a nebezpečí, řádně a včas, v ujednaném množství, jakosti, provedení, barvě, ceně a dle technické specifikace vymezené v příloze č. 1, která je nedílnou součástí této smlouvy **1 ks velitelského automobilu tov.zn. TOYOTA typ RAV4** s příslušenstvím (dále jen „zboží“), které je předmětem koupě, jakož i doklady, které se k němu vztahují, a umožnit kupujícímu nabýt k němu vlastnické právo.
2. Kupující se zavazuje, že zboží převezme a zaplatí za něj prodávajícímu kupní cenu způsobem a za podmínek dále touto smlouvou sjednaných.
3. Podkladem pro uzavření této smlouvy je závazná cenová nabídka prodávajícího, která je přílohou č. 2 této smlouvy.

Čl. II. Kupní cena a platební podmínky

1. Kupní cena za zboží byla stanovena dohodou smluvních stran a činí:

Cena za 1 ks zboží bez DPH:	1.056.795,87	Kč
DPH 21 %:	221.927,13	Kč
Cena za 1 ks zboží včetně DPH:	1.278.723,-	Kč
Cena celkem slovy:	= jedenmiliondvěstěsedmdesátosmtisícsetdvacet tři korun českých=	

2. Kupní cena je cenou konečnou a nejvýše přípustnou, kterou je možné změnit jen v případě změny zákonné sazby DPH. Sjednaná kupní cena je konečná a zahrnuje veškeré náklady spojené s odevzdáním zboží (např. balné, dopravu do místa odevzdání, skladování, clo, zprovoznění, seznámení s obsluhou apod.).

3. Cena bude zaplacená na základě faktury (daňového dokladu) vystaveného prodávajícím po převzetí zboží kupujícím. Faktura vystavená prodávajícím musí obsahovat všechny údaje uvedené v § 29 zákona č. 235/2004 Sb., o dani z přidané hodnoty, ve znění pozdějších předpisů (dále jen „ZDPH“), § 435 občanského zákoníku, jakož i údaj o firmě, jménu nebo názvu prodávajícího, sídle nebo místu podnikání a identifikačním čísle, číslo smlouvy a dále vyčíslení zvlášť ceny za zboží v Kč bez DPH, zvlášť DPH a celkovou cenu za zboží v Kč včetně DPH. Proávající je povinen vystavit a odevzdat faktury zároveň se zbožím.
4. Úhrada kupní ceny bude provedena bezhotovostně v českých korunách na účet prodávajícího č. ú. 286252560/0300. Kupní cena se považuje za uhrazenou okamžikem odepsání příslušné částky z bankovního účtu kupujícího ve prospěch bankovního účtu prodávajícího. Pokud kupující uplatní nárok na odstranění vady zboží ve lhůtě splatnosti faktury, není kupující povinen až do odstranění vady zboží uhradit kupní cenu. Okamžikem odstranění vady zboží a jeho předání kupujícímu začne běžet nová lhůta splatnosti faktury v délce 30 kalendářních dnů. Pokud prodávající nemá účet zřízený v peněžním ústavu na území České republiky, veškeré bankovní poplatky a jiné náklady související s platbou do zahraničí jdou na vrub prodávajícího.
5. Proávající je povinen přiložit k faktuře kopii předávacího protokolu (dodacího listu) a položkový rozpis fakturované částky.
6. Smluvní strany se dohodly na lhůtě splatnosti faktury v délce do 30 kalendářních dnů ode dne prokazatelného doručení faktury kupujícímu. V případě, že faktura bude uhrazena opožděně z důvodů na straně banky, není kupující po tuto dobu v prodlení s placením faktury.
7. Faktury vystavené dodavatelem v prosinci musí být odběrateli doručeny nejpozději do 15. prosince daného roku, do 15:00 hodin. Při doručení po tomto termínu nelze v daném roce faktury proplatit a jejich splatnost bude stanovena na 90 dnů ode dne jejich doručení.


Elektronické faktury musí být doručeny prostřednictvím datové schránky, nebo na e-podatelnu: epodatelna@ulk.izscr.cz

8. Kupující neposkytuje prodávajícímu jakoukoliv zálohovou platbu na úhradu kupní ceny a prodávající prohlašuje, že žádnou zálohovou platbu nepožaduje a požadovat nebude.
9. Kupující je oprávněn před uplynutím lhůty splatnosti faktury vrátit bez zaplacení fakturu, která neobsahuje náležitosti stanovené touto smlouvou nebo budou-li tyto údaje uvedeny chybně. Proávající je povinen podle povahy nesprávnosti fakturu opravit nebo nově vyhotovit. V takovém případě není kupující v prodlení se zaplacením ceny zboží. Okamžikem doručení náležitě doplněné či opravené faktury počíná běžet nová lhůta splatnosti v délce 30 kalendářních dnů.
10. Proávající není oprávněn bez předchozího písemného souhlasu kupujícího provádět jakékoli zápočty svých pohledávek vůči kupujícímu proti jakýmkoli pohledávkám kupujícího za prodávajícím, ani postupovat jakákoli svoje práva a pohledávky vůči kupujícímu na jakoukoli třetí osobu.
11. Smluvní strany se dohodly a činí nesporným, že prodávající na sebe v souladu s § 1765 odst. 2 občanského zákoníku přebírá nebezpečí změny okolností. Ustanovení § 1765 odst. 1 a § 1766 občanského zákoníku se tedy ve vztahu k prodávajícímu nepoužije.
12. Smluvní strany se dohodly a činí nesporným, že kupující je oprávněn provést zajišťovací úhradu daně z přidané hodnoty ve smyslu § 109a ZDPH, jestliže se prodávající stane ke dni uskutečnitelného zdanitelného plnění nespolehlivým plátcem daně ve smyslu § 106a ZDPH. Úhradou DPH na účet příslušného finančního úřadu se pohledávka prodávajícího vůči kupujícímu v částce uhrazené DPH považuje bez ohledu na další smluvní ujednání za uhrazenou.

Čl. III.

Doba, místo plnění a způsob odevzdání zboží

1. Proávající je povinen odevzdat zboží po předchozí dohodě v místě plnění nejpozději do **10 měsíců**, po nabytí účinnosti této smlouvy. Proávající písemně nebo telefonicky vyrozumí kupujícího o termínu odevzdání nejméně 3 pracovní dny předem. Převzetí zboží potvrzuje kupující podpisem oprávněného zástupce na předávacím protokolu (dodacím listu).
2. Místem plnění a odevzdání zboží je **stanice Hasičského záchranného sboru Ústeckého kraje v Ústí nad Labem – Všebořice, na adrese Masarykova 342/380, 400 10 Ústí nad Labem.**
3. Proávající předá kupujícímu společně se zbožím tyto doklady, které se k němu vztahují:
 - Základní technický popis (může být součástí návodu),
 - Osvědčení o registraci vozidla, část II. (technický průkaz) se zapsanými povinnými údaji,

- Návod k použití, obsluze a údržbě v českém jazyce, včetně pokynů k intervalům a rozsahu stanovených kontrol mezi servisními prohlídkami,
 - Kopii certifikátu vydaného autorizovanou osobou a dokladující splnění technických podmínek vyhlášky č. 35/2007 Sb., o technických podmínkách požární techniky, ve znění vyhlášky č. 53/2010 Sb.,
 - Záruční a servisní knížka,
 - Kontaktní údaje servisních míst na území ČR,
 - Záruční list zboží a záruční listy, doklady a dokumentace k provozování jeho příslušenství a vybavení,
 - Předávací protokol,
 - Další doklady nutné a vyžadované k provozu na pozemních komunikacích.
4. Při dodání zboží zajistí prodávající seznámení kupujícího s obsluhou zboží a v místě plnění proběhne provozní zkouška zboží, jejíž výsledek bude zaznamenán v předávacím protokolu.
 5. Kupující je oprávněn odmítnout převzít zboží pro jeho zjevné vady již při dodání, zejména pro vady v druhu, jakosti a provedení zboží, přičemž v takovém případě osoba zodpovědná za převzetí zboží důvody odmítnutí jeho převzetí uvede na dodací list. V případě dodání zboží se zjevnými vadami třetí osobou (spedice, smluvní přepravce) je kupující oprávněn vrátit zboží prodávajícímu do 5 dnů od převzetí. Veškeré náklady spojené s dodáním náhradního zboží nese prodávající. Termín dodání náhradního zboží je 7 kalendářních dní ode dne, kdy kupující odmítl převzít zboží, či jej vrátil, pakliže se smluvní strany vzájemně nedohodnou jinak. V souvislosti s tím si také kupující vyhrazuje právo od této smlouvy okamžitě a jednostranně odstoupit, přičemž pokud by takový případ nastal, je prodávající povinen zajistit neprodleně přepravu zboží z místa plnění na jeho náklad.
 6. Osobou oprávněnou k převzetí zboží za kupujícího je:

 7. Kupující nabývá vlastnického práva k dodanému zboží okamžikem jeho řádného převzetí v místě plnění od prodávajícího, přičemž nebezpečí škody na zboží přechází z prodávajícího na kupujícího okamžikem převzetí zboží podle příslušných listin.

Čl. IV.

Odpovědnost za vady, záruka za jakost a reklamace

1. Práva a povinnosti z vadného plnění vyplývají pro smluvní strany obecně z občanského zákoníku, zejména z jeho ustanovení § 1914 a § 2099 a násl., stejně jako případně z jiných právních předpisů s tím souvisejících.
2. Prodávající deklaruje a výslovně ve smyslu ustanovení § 2103 občanského zákoníku prohlašuje, že zboží je bez vad, nezátížené právy třetích osob ve smyslu ustanovení § 1920 občanského zákoníku a že plněním ve smyslu této smlouvy nejsou nijak dotčena práva duševního vlastnictví třetích osob.
3. Prodávající se zavazuje dodat kupujícímu zboží nové, nepoužité, nepoškozené, v jakosti obvyklé a očekávané pro tento typ a druh zboží, způsobilé pro použití k obvyklému účelu, splňující podmínky technických, bezpečnostních a hygienických norem a platné legislativy ČR, schválené jako vozidlo pro provoz na pozemních komunikacích dle zákona č. 56/2001 Sb., o podmínkách provozu vozidel na pozemních komunikacích a o změně zákona č. 168/1999 Sb., o pojištění odpovědnosti za škodu způsobenou provozem vozidla a o změně některých souvisejících zákonů (zákon o pojištění odpovědnosti z provozu vozidla), ve znění pozdějších předpisů a prováděcí vyhlášky Ministerstva dopravy č. 341/2014 Sb., o schvalování technické způsobilosti a o technických podmínkách provozu vozidel na pozemních komunikacích, včetně veškerých dokladů požadovaných právními předpisy k používání předmětu plnění a uživatelských manuálů v českém jazyce, kompletní technické dokumentace apod.
4. Prodávající poskytuje kupujícímu záruku za jakost zboží dle ustanovení § 2113 a násl. občanského zákoníku, odpovídající záručním podmínkám výrobce pro daný typ zboží, v délce trvání:
 - a) **60 měsíců** na velitelský automobil nebo **100 000** ujetých kilometrů, podle toho co nastane dříve,
 - b) minimálně **72 měsíců** na neprorezavění karoserie,
 - c) **24 měsíců** na všechny položky vybavy automobilu včetně požárního příslušenství.
ode dne protokolárního předání a převzetí zboží kupujícím za podmínek touto smlouvou sjednaných.

5. Pravidelný záruční servis zboží a jeho garanční prohlídky budou prováděny v autorizovaných servisech nacházejících se na území ČR, dle pokynů prodávajícího, přičemž kupující si vyhrazuje právo zvolit si servisní místo dle svých zkušeností a preferencí.
6. Záruka se nevztahuje na vady způsobené použitím zařízení v rozporu s návodem k použití, nebo hrubou nedbalostí uživatele. Záruční doba neběží po dobu, po kterou kupující nemohl užívat zboží pro jeho vady, za které odpovídá prodávající.
7. Veškeré vady zboží, které kupující zjistí až po převzetí zboží během záruční lhůty, je kupující povinen uplatnit u prodávajícího bez zbytečného odkladu, a to formou oznámení e-mailovou zprávou na adresu kontaktní osoby.
8. Prodávající se zavazuje odstranit jím uznané reklamované vady bez zbytečného odkladu, nejpozději potom ve lhůtě 10 pracovních dnů ode dne doručení reklamace, nesjednají-li smluvní strany s ohledem na charakter a rozsah reklamované vady jinak.
9. Veškeré náklady spojené s uplatněním reklamace či obecně vadami v plnění, které v souvislosti s tím vzniknou ať už na straně prodávajícího či kupujícího, nese výhradně prodávající. Za účelem odstranění vad prodávající přebírá zboží nebo jeho část, u které kupující řádně a oprávněně uplatnil vady, v místě odevzdání zboží, pokud se smluvní strany nedohodnou jinak.
10. V případě, že prodávající neodstraní řádně a oprávněně reklamované vady ve sjednané lhůtě, je kupující oprávněn zjednat nápravu a zajistit odstranění vad prostřednictvím 3. osoby. Prodávající se pro takový případ zavazuje uhradit kupujícímu veškeré náklady v souvislosti s tím vzniklé, přičemž výslovně prohlašuje a činí nesporným, že tímto způsobem nebudou nijak dotčeny záruční podmínky zboží.
11. Uplatněním nároků z vad zboží nejsou nijak dotčeny nároky kupujícího na náhradu škody a smluvní pokuty.

Čl. V.

Sankce

1. Prodávající je oprávněn požadovat na kupujícím zaplacení úroku z prodlení při nedodržení termínu splatnosti faktury ve výši zákonného úroku z prodlení, dle předpisů občanského práva, z oprávněně fakturované částky s DPH za každý i započatý den prodlení. Výše sankce není omezena.
2. Kupující má vůči prodávajícímu nárok na smluvní pokutu pro případ nedodržení termínu odevzdání zboží dle této kupní smlouvy, a to ve výši 0,2 % z ceny nedodaného zboží nebo jeho části včetně DPH za každý i započatý den prodlení. Výše smluvní pokuty není omezena.
3. Kupující má vůči prodávajícímu nárok na smluvní pokutu pro případ nedodržení lhůty pro odstranění zjištěných vad na základě reklamace, a to ve výši 2.000,- Kč (slovy: dva tisíce korun českých) za každý, byť i jen započatý den prodlení. Výše smluvní pokuty podle tohoto odstavce je limitována v každém jednotlivém případě reklamace celkovou cenou zboží podle této smlouvy včetně DPH.
4. Kupující je oprávněn vedle smluvní pokuty požadovat náhradu škody způsobené porušením příslušné povinnosti v plné výši. Kupující je oprávněn započíst veškeré své splatné pohledávky vůči prodávajícímu vyplývající z nároku kupujícího na uhrazení smluvních pokut či náhrad škod proti pohledávkám prodávajícího vůči kupujícímu vyplývajícím z nároku prodávajícího na zaplacení ceny zboží. Není-li započtení podle předchozí věty možné, jsou smluvní pokuty splatné do 15 kalendářních dnů od doručení výzvy k zaplacení smluvní pokuty kupujícím prodávajícímu.
5. Smluvní strany ve smyslu § 2048 občanského zákoníku sjednaly, že smluvní pokuta může být po vzájemné dohodě smluvních stran uhrazena či odčiněna v jiném plnění než peněžitém (např. věcné plnění, poskytnutí služby apod.).
6. Smluvní strany odchýlně od ustanovení § 2050 občanského zákoníku sjednaly, že zaplacením či odčiněním jakékoli smluvní pokuty podle této smlouvy není dotčena povinnost prodávajícího nahradit kupujícímu v plné výši též škodu či jinou újmu vzniklou porušením povinností, na kterou se smluvní pokuta vztahuje. Závazek splnit povinnost, jejíž plnění je zajištěno smluvní pokutou, po jejím zaplacení nezaniká.



Čl. VI.

Odstoupení od smlouvy

1. Odstoupení od této smlouvy je možné v souladu s ustanovením § 2106 a násl. občanského zákoníku.

2. Od kupní smlouvy lze rovněž odstoupit, pokud dojde k podstatnému porušení smluvních povinností kteroukoliv ze smluvních stran. Odstoupení musí být písemné a je účinné dnem jeho doručení druhé smluvní straně.
3. Za podstatné porušení kupní smlouvy ze strany prodávajícího se považuje zejména:
 - a) prodlení prodávajícího s dodáním zboží po dobu delší než 10 kalendářních dnů,
 - b) zjevné vady zboží již při jeho dodání,
 - c) postup prodávajícího při dodání zboží v rozporu s touto smlouvou,
 - d) prodlení s odstraněním vad zboží ve lhůtě stanovené podle čl. IV. odst. 8 této smlouvy delší než 5 pracovních dnů,
 - e) pokud vůči prodávajícímu bylo zahájeno insolvenční řízení,
 - f) insolvenční návrh na prodávajícího byl zamítnut proto, že majetek prodávajícího nepostačuje k úhradě nákladů insolvenčního řízení,
 - g) prodávající vstoupí do likvidace.
4. Za podstatné porušení kupní smlouvy ze strany kupujícího se považuje zejména:
 - a) prodlení kupujícího s úhradou faktury po dobu delší než 30 kalendářních dnů,
 - b) pokud kupující nezajistí podmínky pro řádné předání zboží a tuto skutečnost nenapraví ani po písemném upozornění v dodatečně přiměřené lhůtě.
5. V případě platného odstoupení od této smlouvy jsou smluvní strany povinny vrátit si, co si navzájem plnily.
6. Odstoupením od této smlouvy nejsou nijak dotčena ustanovení týkající se náhrady škody, smluvních pokut, zápočtu a postupování pohledávek a ustanovení týkající se takových práv a povinností, z jejichž povahy vyplývá, že mají trvat i po skončení účinnosti této smlouvy.

Čl. VII. Ostatní ujednání

1. Smluvní strany jsou povinny bez zbytečného odkladu oznámit druhé smluvní straně změnu údajů uvedených v záhlaví této smlouvy.
2. Kontaktní osobou prodávajícího je:

3. Kontaktními osobami kupujícího jsou:

4. Prodávající je ve smyslu ustanovení § 2 písm. e) zákona č. 320/2001 Sb., o finanční kontrole ve veřejné správě a o změně některých zákonů (zákon o finanční kontrole), ve znění pozdějších předpisů, osobou povinnou spolupůsobit při výkonu finanční kontroly prováděné v souvislosti s úhradou zboží nebo služeb z veřejných výdajů.
5. Prodávající je povinen upozornit kupujícího písemně na existující či hrozící střet zájmů bezodkladně poté, co střet zájmů vznikne či vyjde najevo, pokud prodávající i při vynaložení veškeré odborné péče nemohl střet zájmů zjistit před uzavřením této smlouvy.
6. Prodávající činí nesporným, že všechny informace, které poskytne kupujícímu v souvislosti s plněním dle této smlouvy a jejím uzavíráním, nejsou důvěrné informace a nejsou ani obchodním tajemstvím ve smyslu § 504 občanského zákoníku. Prodávající rovněž bez jakýchkoliv výhrad souhlasí se zveřejněním své identifikace a dalších údajů uvedených ve smlouvě včetně ceny.
7. Smluvní strany činí nesporným, že tuto smlouvu uzavírají v souladu se zákonem č. 110/2019 Sb., o zpracování osobních údajů, a podle Nařízení Evropského parlamentu a Rady (EU) 2016/679 ze dne 27. dubna 2016 o ochraně fyzických osob v souvislosti se zpracováním osobních údajů a o volném pohybu těchto údajů a o zrušení směrnice 95/46/ES (obecné nařízení o ochraně osobních údajů). Smluvní strany činí nesporným, že mimo jiné také v souladu se zněním zákona č. 106/1999 Sb. o svobodném přístupu k informacím, souhlasí se zpřístupněním této smlouvy či jejím zveřejněním v jejím plném znění, jakož i všech úkonů a okolností s touto smlouvou souvisejících, ke kterému může kdykoliv v budoucnu dojít.

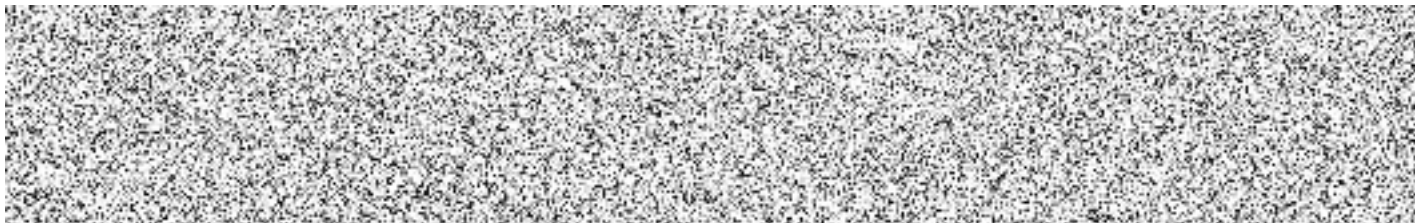
8. Veškeré uplatňování nároků, sdělování, žádostí, předávání informací apod., podstatných pro plnění z této smlouvy, pakliže není ujednáno jinak, musí být vždy příslušnou smluvní stranou provedeno v písemné formě, výhradně v českém jazyce a doručeno druhé smluvní straně přednostně prostřednictvím elektronické komunikace do datové schránky, případně doporučenou poštou prostřednictvím držitele poštovní licence, osobně proti podpisu či prostřednictvím osoby, která provádí přepravu zásilek (kurýrní služba). Listinná komunikace se považuje za doručenu dnem převzetí adresátem a nepodaří-li se doručit, pak posledním den úložní lhůty odeslané listovní zásilky stanovené držitelem poštovní licence.

Čl. VIII. Závěrečná ustanovení

1. Tato smlouva nabývá platnosti dnem jejího uzavření oběma smluvními stranami a účinnosti potom okamžikem jejího zveřejnění v registru smluv ve smyslu zákona č. 340/2015 Sb., o zvláštních podmínkách účinnosti některých smluv, uveřejňování těchto smluv a o registru smluv v platném znění (dále jen „zákon o registru smluv“).
2. Veškeré změny a doplňky této smlouvy mohou být provedeny pouze po dosažení úplného konsenzu na obsahu změny či doplňku, a to písemným dodatkem uzavřeným oběma smluvními stranami a zveřejněným ve smyslu zákona o registru smluv. Smluvní strany tedy vylučují možnost uzavření dodatku bez ujednání veškerých náležitostí dle § 1726 občanského zákoníku. Smluvní strany rovněž vylučují použití ustanovení § 557, § 1740 odst. 3 a ustanovení § 1757 odst. 2 občanského zákoníku.
3. V zájmu zachování právní jistoty smluvních stran povinnost zveřejnit smlouvu či její písemné dodatky ve smyslu zákona o registru smluv splní bez zbytečného odkladu vždy po uzavření kupující. O okamžiku zveřejnění v registru smluv se kupující zavazuje neprodleně vyrozumět prodávajícího.
4. Tato smlouva a vztahy z ní vyplývající se řídí právním řádem České republiky. V otázkách a vztazích touto smlouvou výslovně neřešených se smluvní vztah řídí příslušnými ustanoveními občanského zákoníku. V případě uzavření smlouvy ve dvojjazyčném znění je rozhodné znění v českém jazyce.
5. Práva a závazky vyplývající z této smlouvy nemůže prodávající postoupit jinému subjektu práva bez souhlasu kupujícího, přičemž smlouva je závazná i pro případné právní nástupce smluvních stran. Oznámení o změně smluvní strany oznámí právní nástupce této smluvní strany písemně druhé smluvní straně do 15 dnů ode dne přechodu práv na základě rozhodné události.
6. Spor, který vznikne na základě této smlouvy nebo který s ní jakkoliv souvisí, se smluvní strany zavazují řešit vždy přednostně smírnou cestou, dohodou. Jinak jsou pro řešení takových sporů příslušné obecné soudy České republiky.
7. V případě, že některé ujednání této smlouvy je nebo se stane v budoucnu neplatným, neúčinným či nevymahatelným nebo bude-li jako takové příslušným orgánem shledáno, zůstávají ostatní ujednání této smlouvy v platnosti a účinnosti pokud z povahy takového ujednání nebo z jeho obsahu anebo z okolností, za nichž bylo uzavřeno, nevyplývá, že je nelze oddělit od ostatního obsahu této smlouvy. Smluvní strany se zavazují nahradit neplatné, neúčinné nebo nevymahatelné ustanovení této smlouvy ustanovením jiným, které svým obsahem a smyslem odpovídá nejlépe ustanovení původnímu a této smlouvě jako celku, a jež je podle právního řádu České republiky platné a možné.
8. Tato smlouva je sepsána ve dvou vyhotoveních s platností originálu, přičemž jedno vyhotovení náleží kupujícímu a jedno vyhotovení náleží prodávajícímu.
9. Smluvní strany shodně prohlašují, že tuto smlouvu uzavírají svobodně a vážně, že považují obsah této smlouvy za určitý a srozumitelný, s jejím obsahem souhlasí a že jsou jim známy veškeré skutečnosti, jež jsou pro uzavření této smlouvy rozhodující, na důkaz čehož připojují své podpisy.
10. Nedílnou součástí této smlouvy je:
 - Příloha č. 1 – Technická specifikace,
 - Příloha č. 2 – Cenová nabídka,
 - Příloha č. 3 – Seznam servisních středisek.

V Ústí nad Labem dne ____. ____. 2021

V Karlových Varech dne ____. ____. 2021



plk. Ing. Roman Vyskočil
vrchní rada
ředitel
HZS Ústeckého kraje

Jan Eder
jednatel společnosti
AUTO EDER s.r.o.

Technické podmínky pro automobil velitelský

1. Technické podmínky vymezují požadavky na pořízení jednoho (1) kusu automobilu velitelského (dále jen „VEA“), kategorie podvozku 1, s celkovou hmotností do 3000 kg, v provedení základním.

Pozn.: Pro účely technických podmínek se celkovou hmotností rozumí hmotnost definovaná bodem 3.2 ČSN EN 1846-2+A1:2014*.

2. VEA splňuje požadavky stanovené vyhláškou č. 35/2007 Sb.*, o technických podmínkách požární techniky, ve znění pozdějších předpisů, s níže uvedeným upřesněním:

2.1. K bodu 10, přílohy č. 1

Měrný výkon motoru VEA je nejméně 50 kW.1000 kg⁻¹ největší technicky přípustné hmotnosti (povolené celkové hmotnosti).

2.2. K bodu 16, přílohy č. 1

Požární světlomet 12 V je v provedení LED se světelným tokem každého světlometu nejméně 1300 lm, s magnetickým uchycením a možností variabilního pohybu ve vertikálním i horizontálním směru. Délka kabelu požárního světlometu je nejméně 3000 mm.

3. VEA splňuje požadavky stanovené v technických podmínkách vydaných MV-GŘ HZS ČR pod číslem TP-STŠ/03A-2014* do bodu č. 31 s níže uvedeným upřesněním:

3.1. Bod 1 technických podmínek zní:

VEA je definován v provedení základním (Z).

3.2. Bod 2 technických podmínek zní:

VEA splňuje požadavky stanovené:

- a) předpisy pro provoz vozidel na pozemních komunikacích v ČR, a veškeré povinné údaje k provedení a vybavení VEA včetně výjimek jsou uvedeny v osvědčení o registraci vozidla (technickém průkazu motorového vozidla),
- b) vyhláškou č. 35/2007 Sb.*, o technických podmínkách požární techniky, ve znění pozdějších předpisů. Výrobce VEA (dodavatel) doloží k VEA prohlášení o shodě výrobku dle §2 Nařízení vlády č.173/1997 Sb.*, kterým se stanoví vybrané výrobky k posouzení shody,
- c) vyhláškou č. 247/2001 Sb.*, o organizaci a činnosti jednotek požární ochrany ve znění pozdějších předpisů.

3.3. Bod 4 technických podmínek zní:

VEA je konstruován na podvozkové části automobilu s hmotností do 3000 kg, kategorie podvozku 1 pro „městský provoz“.

3.4. Bod 5 technických podmínek zní:

Pro barevnou úpravu VEA je použita jasně červená barva a bílá barva RAL 9003. Pro barevnou úpravu VEA je možno použít i polep folií.

3.5. Bod 6 technických podmínek zní:

V bílém zvýrazňujícím vodorovném pruhu na předních dveřích kabiny osádky je umístěn nápis s označením dislokace jednotky. V prvním řádku je text „HASIČSKÝ ZÁCHRANNÝ SBOR“, v druhém řádku je „ÚSTECKÉHO KRAJE“. Nápisy jsou provedeny kolmým bezpatkovým písmem, písmeny velké abecedy. Na přední části karosérie kabiny osádky je pod předním oknem umístěn velký znak HZS ČR. Na pátých dveřích VEA je umístěn nápis HASIČI o výšce písma 100 mm.

3.6. Bod 10 technických podmínek zní:

Zvláštní výstražné zařízení umožňuje reprodukci mluveného slova a jeho světelná část je na VEA provedena v souladu s TP-ST/20-2019*, a to ve 2 samostatných celcích – hlavní část (dále jen světelné zařízení) a doplňkové svítilny. Všechny prvky světelné části zvláštního výstražného zařízení mají čiré kryty.

Světelné zařízení je v přední části VEA tvořeno rampou o délce nejméně 2/3 šířky VEA. Rampa je osazena rohovými moduly zajišťujícími vykrytí potřebného vyzařovacího úhlu. Rampa je dále osazena nejméně 2 přímými moduly pro zvýšení intenzity vyzařovaného světla ve směru jízdy (každý z modulů s nejméně 3 diodami). Světelné zařízení vyzařuje dle bodu 11, písm. b) TP-ST/20-2019* v jeden okamžik pouze světlo jedné barvy, a to střídavě modré barvy na pravé straně a červené barvy na levé straně od podélné osy VEA ve směru jízdy – v režimu dvojblesk (R65).

VEA je vybaven 2 páry doplňkových svítlen (každá svítlna s nejméně 8 diodami) - 1 pár na přední straně kabiny osádky a 1 pár na bocích předních blatníků nebo předního nárazníku (1 svítlna na každém boku). Doplňkové svítilny vyzařují dle bodu 17 TP-ST/20-2019* v jeden okamžik pouze světlo jedné barvy, a to střídavě světlo modré barvy na levé straně a světlo červené barvy na pravé straně od podélné osy VEA ve směru jízdy – v režimu dvojblesk (R65). Doplňkové svítilny nejsou synchronizovány se světelným zařízením.

Doplňkové svítilny na kabině osádky a přímé moduly pro zvýšení intenzity vyzařovaného světla ve směru jízdy v přední rampě lze v případě potřeby společně vypnout vypínačem na ovládacím panelu zvláštního výstražného zařízení. Po zapnutí zvláštního výstražného zařízení musejí být v činnosti všechny jeho světelné části.

Ovládací prvky zvláštního výstražného zařízení jsou umístěny v dosahu strojníka i velitele a nejsou integrovány v mikrofonu. Jejich součástí je tlačítko HORN, které funguje nezávisle na zvoleném tónu. Spuštění, přepínání a vypnutí tónů je pro strojníka řešeno tlačítkem houkačky VEA a je umožněno i samostatným tlačítkem v dosahu sedadla velitele. V dosahu sedadla velitele je umístěno také samostatné tlačítko HORN. Mikrofon zvláštního výstražného zařízení je v kabině osádky umístěn mimo prostor, osádkou běžně obsluhovaných, zařízení (skrytě) a je připojen do výkonové části zvláštního výstražného zařízení. Reprodukce zvláštního výstražného zařízení je umístěn tak, aby vyzařoval ve směru jízdy a jeho vyzařování nebylo zásadním způsobem omezeno konstrukčními prvky VEA, výbavou a příslušenstvím. Samostatný reproduktor může být nahrazen dvojicí paralelně zapojených a sfázovaných reproduktorů (o nejméně stejných elektrických parametrech soustavy jako u samostatného reproduktoru).

3.7. Bod 11 technických podmínek zní:

Pro výrobu VEA se používá pouze nový, dosud nepoužitý, automobilový podvozek, který není starší než 12 měsíců od podpisu smlouvy a pro účelovou nastavbu pouze nové a originální součásti.

3.8. Bod 16 technických podmínek zní:

Objem zavazadlového prostoru je nejméně 370 dm³.

3.9. Bod 19 technických podmínek zní:

- a) v prostoru první řady sedadel dvěma zásuvkami 12 V a nejméně jednou USB zásuvkou,
- b) nejméně manuální klimatizací,
- d) autorádiem s příjmem DAB,
- e) integrovaným bluetooth handsfree,
- f) multifunkčním ukazatelem v zorném poli řidiče, který zobrazuje nejméně hodnotu vnější teploty a délku dojezdu VEA,
- g) výškově nastavitelným sedadlem řidiče,
- h) osvětlením pro čtení dokumentace, které je upraveno i pro použití z místa řidiče,
- i) gumovými koberci k zachycení nečistot v prostoru posádky.

3.10. Bod 20 technických podmínek zní:

VEA je vybaven vozidlovou analogovou radiostanicí a vozidlovým digitálním terminálem.

Analogová radiostanice splňuje parametry dle bodu 4 Přílohy č. 1, vyhlášky č. 69/2014 Sb.*, o technických podmínkách věcných prostředků požární ochrany, včetně tlačítkového mikrofonu umožňujícího uživatelsky zadat jednu sekvenci selektivní volby.

Digitální terminál splňuje parametry dle §1, odst. 2, písm. a) vyhlášky č. 69/2014 Sb.*, o technických podmínkách věcných prostředků požární ochrany.

Všechny komunikační prostředky, včetně příslušenství, dodá výrobce VEA (dodavatel).

3.11. Bod 30 technických podmínek:

VEA je vybaven dvěma oranžovými LED moduly, každý nejméně s 8 diodami, které jsou součástí zadní světelné části zvláštního výstražného zařízení.

3.12. Bod 31 technických podmínek:

VEA je vybaven úchytnými a úložnými prvky pro položky požárního příslušenství, veškeré požární příslušenství dodá výrobce VEA (dodavatel). Zadavatel si vyhrazuje právo změnit umístění výbavy dle reálných podmínek při zástavbě.

3.13. Bod 31 technických podmínek:

Pro dýchací přístroj platí technické podmínky uvedeny v příloze č. 1.

4. Podvozková část VEA je vybavena nejméně:

- a) tažným zařízením typu ISO-50X pro připojení požárního přívěsu kategorie O1 a třináctipólovou zásuvkou,
- b) nápravami s uspořádání 4x4,
- c) ochrannými kryty pohonné jednotky a podvozku,
- d) parkovacími senzory pro zadní část VEA,
- e) elektricky ovládanými, vyhřívanými, vnějšími zpětnými zrcátky v barvě VEA,
- f) elektricky ovládanými okny řidiče a spolujezdce,
- g) výškově nastavitelným volantem,

5. Servis a záruka VEA: prodloužená záruka se zárukou mobility nejméně na 5 let nebo 100 000 km,

6. Všechny položky požárního příslušenství a všechna zařízení použita pro montáž do VEA splňují obecně stanovené bezpečnostní předpisy a jsou doložena příslušným dokladem (homologace, certifikát, prohlášení o shodě apod.
7. Pokud jsou v těchto technických podmínkách uvedeny odkazy na jednotlivá obchodní jména, zvláštní označení podniků, zvláštní označení výrobků, výkonů nebo obchodních materiálů, které platí pro určitý podnik nebo organizační jednotku za příznačné, patenty a užité vzory, umožňuje zadavatel použít i jiných, technických a kvalitativně obdobných řešení. Variantní řešení se nepřipouští.
8. Všechny technické podmínky vydané MV-GŘ HZS ČR jsou také veřejně dostupné ke stažení na webových stránkách www.hzscr.cz/clanek/katalog-vydanych-technicky-podminekpozarni-techniky-a-vecnych-prostredku.asp.

* zadavatel umožňuje nabídnout rovnocenné řešení ve smyslu zákona

Technická specifikace – izolační dýchací přístroj vzduchový

1. Předmět a určení technických podmínek

- 1.1 Předmětem technických podmínek je izolační dýchací přístroj vzduchový (autonomní dýchací přístroj vzduchový s otevřeným okruhem, přetlakový), vytvářející přetlak pod obličejovou maskou uživatele (dále jen „IDP“).
- 1.2 Kompletní sestava IDP je určena k ochraně dýchacích cest před opakovaným působením účinků zplodin hoření a nebezpečných látek nebo ochraně dýchacích cest v nedýchacím či prašném prostředí. Tato sestava umožňuje opakovanou práci v extrémních podmínkách a v prostředí s nebezpečím výbuchu. Tato sestava nesmí výrazně omezovat hasiče v pohyblivosti.
- 1.3 Součástí sestavy je:
 - a) IDP, jež zahrnuje nosič s popruhy, pneumatický systém s redukčním a pojistným ventilem, výstražným zařízením s ukazatelem tlaku a spojovacími hadicemi.
 - b) plicní automatika (dále jen „PLA“) vytvářející přetlak pod ochrannou obličejovou maskou nositele,
 - c) kompozitová tlaková láhev (dále jen „TL“) s lahvovým ventilem a ochranným obalem,
 - d) ochranná obličejová maska s rychloupínacím systémem nebo náhlavním křížem.

2. Právní a technické předpisy (v platném znění)

- a) Nařízení vlády č. 21/2003 Sb.*, kterým se stanoví technické požadavky na osobní ochranné prostředky v platném znění,
- b) nařízení vlády č. 219/2016 Sb.*, o posuzování shody tlakových zařízení při jejich dodávání na trh v platném znění,
- c) vyhláška č. 69/2014 Sb.*, o technických podmínkách věcných prostředků požární ochrany v platném znění,
- d) ČSN EN 136 * Ochranné prostředky dýchacích orgánů – Obličejové masky – Požadavky, zkoušení, značení.
- e) ČSN EN 137 * Ochranné prostředky dýchacích orgánů – Autonomní dýchací přístroje s otevřeným okruhem na tlakový vzduch s obličejovou maskou. Požadavky, zkoušení, značení,
- f) ČSN EN 12245 + A1 *Lahve na přepravu plynů – Plně ovinuté kompozitové lahve,
- g) ČSN EN ISO 13769 * Lahve na plyny – Značení ražením,
- h) ČSN EN 144-1 * Ochranné prostředky dýchacích orgánů – Ventily plynových lahví – Část 1: Závitová spojení čepu ventilu,
- i) ČSN EN 144-2 * Ochranné prostředky dýchacích orgánů – Ventily lahví na plyny – Závitová spojení na výstupu,
- j) ČSN EN ISO 7225 * Lahve na přepravu plynů – Bezpečnostní nálepky,
- k) ČSN EN 1089-3 * Lahve na přepravu plynů – Označení lahví - Část 3: Barevné značení.

3. Technické požadavky na kompozitové tlakové lahve (dále jen „TL“)

- 3.1 Kromě technických požadavků stanovených právními a technickými předpisy v bodech 1 a 2 technické specifikace splňuje TL technické podmínky uvedené v bodech 3.2 až 3.12.
- 3.2 TL je kompatibilní s IDP, vyrobeným v souladu ČSN EN 137 *.
- 3.3 TL je vyrobena z kovového pouzdra (vnitřního jádra), které je ovinuto kompozitním materiálem obsahujícím uhlíková vlákna.
- 3.4 Označování TL odpovídá ČSN EN ISO 13769 *, ČSN EN ISO 7225 *, ČSN EN 1089-3 *. Barevné značení: tělo TL je žluté, vrchlík TL je opatřen černobílými čtvrtinovými výsečemi.

- 3.5 TL je vybavena namontovaným ventilem, který je v provedení v ose TL. Připojovací závit mezi láhví a lahvovým ventilem je v provedení M18x1,5, podle ČSN EN 144-1 *. Připojení TL k DP provedeno závitem G 5/8“, dle ČSN EN 144-2 *.
- 3.6 Součástí TL nebo ventilu TL je bezpečnostní prvek, který v případě poškození ventilu omezí průtok tak, že reakční síla nezpůsobí nekontrolovaný pohyb lahve.
- 3.7 TL jsou chráněny snímatelným obalem tmavě modré barvy. Součástí obalu je svisle umístěný pás z nápadného materiálu o šířce minimálně 50 mm. Obal i pás je vyroben z materiálů, které omezují šíření plamene a je odolný proti mechanickému poškození. Pás se skládá ze tří pruhů; levá a pravá třetina jeho šířky je barvy žluté s fluorescenčními vlastnostmi a prostřední třetina barvy stříbrné s retroreflexními vlastnostmi. Požadavky na barvu pásu a koeficient retroreflexe jsou v souladu s ČSN EN 471 *
- 3.8 Vodní objem TL je 6,8 respektive 6,9 litru.
- 3.9 Maximální plnicí tlak je 300 bar, maximální zkušební tlak 450 bar.
- 3.10 Maximální hmotnost prázdné TL s lahvovým ventilem je 5,5 kg.
- 3.11 Minimální životnost TL je 30 let od data výroby.
- 3.12 Štítek s technickými údaji je proveden v českém jazyce.

4. Technické požadavky na ventil tlakové lahve

- 4.1 Kromě technických požadavků stanovených právními a technickými předpisy v bodě 2 technické specifikace splňují ventily TL technické požadavky uvedené v bodech 4.2 až 4.6.
- 4.2 K bodu 17 přílohy č. 3 vyhlášky č. 69/2014 Sb *. se dále požaduje, aby byly ventily:
- a) kompatibilní s IDP vyrobeným v souladu ČSN EN 137 *,
 - b) v provedení v ose TL,
 - c) s připojovacím závitem mezi TL a lahvovým ventilem pro
 - kompozitové TL v provedení M 18 x 1,5, podle ČSN EN 144-1 *,
 - ocelové TL v provedení M18x1,5 podle ČSN EN 144-1 *.
- 4.3 K bodu 18 přílohy č. 3 vyhlášky se požaduje, aby bezpečnostní prvek (omezovač průtoku) byl součástí ventilu k tlakovým lahvím s plnicím tlakem 30 MPa.
- 4.4 Mezi ventilem a TL je součástí ventilu těsnicí "O" kroužek.
- 4.5 K bodu 8 přílohy č. 3 vyhlášky se dále požaduje, aby ruční (ovládací) kolečko ventilu umožňovalo snadné ovládání levou nebo pravou rukou, bez prokluzu v dlani nebo prstech, a to i v zásahových rukavicích,
- 4.6 Kolečko ventilu musí být vyrobeno z materiálu tlumícího vnější rázy do ventilu (např. pryž), musí být tvaru, který zabraňuje jeho odvalování po podložce, vedoucímu k nechtěnému otevření či uzavření ventilu a dále musí být šedé barvy, kterou jsou označeny ventily s bezpečnostním prvkem.

5 Technické požadavky na IDP s PLA

- 5.1 Kromě technických požadavků stanovených právními a technickými předpisy, které jsou uvedeny v bodě 2 technické specifikace, splňuje IDP požadavky uvedené v bodech 5.2 až 5.11.
- 5.2 K bodu 3 přílohy č. 3 vyhlášky č. 69/2014 Sb *. se dále požaduje, aby použitá kombinace IDP a TL byla v souladu s doporučením výrobce dýchacího přístroje.
- 5.5 K bodu 5 přílohy č. 3 vyhlášky č. 69/2014 Sb *. se dále požaduje, aby
- a) hadice byly vedeny vnitřní stranou nosiče (ochrana před poškozením),

- b) montáž druhého vstupu/výstupu může být provedena uživatelem bez zvláštních požadavků na školení či odbornou způsobilost,
 - c) pro připojení záchranné vyváděcí kukly na IDP byla k dispozici druhá středotlaká hadice s minimální délkou 1 m.
- 5.4 K bodu 6 přílohy č. 3 vyhlášky č. 69/2014 Sb *. , se dále požaduje, aby
- a) nosič (korpus) byl vyroben z karbonového kompozitu v antistatickém provedení a byl robustní konstrukce,
 - b) nosič umožňoval rychlou demontáž nosných popruhů bez použití náradí (uchycení k nosiči pomocí rychlospojek),
 - c) ramenní popruhy byly vyrobeny z nenasákavého materiálu s protiskluzovou úpravou, chemicky odolné, odolné proti ohni a lehce dekontaminovatelné,
 - d) seřízení popruhů bylo možné provést přímo na těle uživatele v rukavicích,
- 5.5 IDP je vybaven komfortním bederním pásem kotveným kyvným kloubem,
- 5.6 Připojení PLA ke středotlaké hadici je provedeno rychlospojkou.
- 5.7 Redukční ventil musí mít výrobcem stanovenou revizní lhůtu, minimálně 10 let od data výroby.
- 5.8 PLA
- a) musí být spustitelná nádechem, při vyvinutí podtlaku do 1000 Pa,
 - b) musí být připojitelná a odpojitelná od obličejové masky i v hasičských zásahových rukavicích a musí mít možnost deaktivace (vypnutí) přetlaku při jejím odpojení nebo transportu,
 - c) při transportu je upevněna k nosiči pomocí držáku, který brání volnému pohybu a vnikání nečistot,
 - d) musí mít nízkou váhu, robustní konstrukci, nízké dechové odpory a celkově jednoduchou obsluhu (vypínání přetlaku).
 - e) PLA je vybavena spínáním (tlačítkem), které uvede do provozu vzduchovou sprchu.
- 5.9 K bodu č. 13 přílohy č. 3 vyhlášky č. 69/2014 Sb *. se dále požaduje, aby
- a) manometr s integrovanou píšťalou a fluorescenčním celoplošným displejem měl samostatný přívod nezávislý na vedení varovného signálu,
 - b) vedení k manometru umožňovalo přestavbu na elektronickou jednotku,
 - c) manometr byl uložen v ochranném pryžovém pouzdře
- 5.10 Přístroj je osazen druhým středotlakým výstupem,
- 5.11 IDP umožňuje použití jedné tlakové láhve o vodním objemu 6 až 9 litrů nebo dvou tlakových láhví o objemu každé z nich 6 až 7 litrů, s plnicím tlakem 30 MPa (300 bar). Použitá kombinace IDP a TL musí být v souladu s doporučením výrobce dýchacího přístroje.

6 Technické požadavky na obličejové masky

- 6.1 Předmětem dodávky je obličejová maska (dále jen „OM“) třídy 3, podle ČSN EN 136*.
- 6.2 Kromě technických požadavků stanovených právními a technickými předpisy v bodě 2 technické specifikace splňuje OM požadavky uvedené v bodech 6.3 až 6.7.
- 6.3 OM je vybavená dvojitou těsnící manžetou, průzvučnou membránou z Captonu a rychloupínacím systémem (kandahár),
- 6.4 Panoramatický zorník OM je vyroben z tvrzeného netříštivého PC s odolností proti nárazu částic s vysokou rychlostí při extrémních teplotách – odolnost „AT“ ve smyslu ČSN EN 166 *.
- 6.5 OM lze dodatečně vybavit bezdrátovou zobrazovací jednotkou v zorném poli nositele, která informuje nositele o provozních stavech IDP a zásobě vzduchu v tlakové láhvi (tzv. „Head-up displej“). Zobrazovací jednotka musí být kompatibilní s IDP.

6.6 OM lze dodatečně vybavit integrovaným komunikačním systémem včetně zesilovače hlasu vůči okolí nositele.

6.7 Součástí setu je i tvarovaná a polstrovaná textilní brašna na OM.

7 Další požadavky

7.1 Součástí nabídky dodavatele musí být:

- a) prohlášení o záručním a pozáručním servisu, který musí být zajištěn,
- b) prohlášení o vlastním servisním středisku na území České republiky včetně počtu jeho odborných pracovníků odpovědných za servis předmětu nabídky a prohlášení o jejich odborné způsobilosti,
- c) certifikáty výrobce předmětu nabídky o odborném školení jednotlivých pracovníků uchazeče pro zkoušky, servis a údržbu (mohou být i v anglickém nebo německém jazyce).

7.2 Součástí dodávky musí být:

- a) protokol o montáži lahvových ventilů na TL a provedení zkoušky těsnosti v souladu s ČSN 11623 *,
- b) prohlášení, že jednotlivé součásti IDP a TL nejsou starší než jeden rok,
- c) kopie certifikátu ES prohlášení o shodě a ES přezkoušení typu pro IDP dle nařízení vlády č. 21/2003 Sb *,
- d) kopie certifikátu ES prohlášení o shodě a ES přezkoušení typu pro sestavu TL a lahvového ventilu dle nařízení vlády č. 219/2016 Sb., o posuzování shody tlakových zařízení při jejich dodávání na trh v platném znění,
- e) zaškolení uživatelů IDP,
- f) záruční doba na dýchací přístroj je 2 roky,
- g) seznam základních parametrů k provedení provozní kontroly,
- h) návod k použití v českém jazyce.

7.3 V rámci unifikace vybavení jednotek požární ochrany Ústeckého kraje dýchací technikou požadujeme, aby nově dodávaná dýchací technika byla v kompatibilní s technikou, kterou již vlastníme a používáme.

* zadavatel umožňuje nabídnout rovnocenné řešení ve smyslu zákona

Kalkulace č.	Ze dne	Platná do
97626/1/2021	13.11.2021	13.12.2021



TOYOTA BUSINESS PLUS

Kalkulace pro vozový park

Nabídku připravil



Kalkulace připravena pro
Hasičský záchranný sbor Ústeckého kraje



Veškerá data, údaje a vyobrazení jsou určeny pouze k informačnímu účelu a tato prezentace není závaznou nabídkou, resp. návrhem na uzavření smlouvy. Konkrétní podmínky smlouvy prosím konzultujte s autorizovaným partnerem Toyota. Obrázky mají pouze ilustrační charakter.

- 4 -

Kalkulace č.
97626/1/2021

Ze dne
13.11.2021

Platná do
13.12.2021



TOYOTA RAV4 MY22

Podrobnosti nabídky



Vybraný model	RAV4 MY22	Speciální cena pro vás 1 278 723 Kč
Rok výroby	2022	
Karoserie	SUV AWD	
Motor	2.0 Valvematic (173 k) 6st. man. přev. benzin	
Verze	Comfort	

Speciální cena pro vás	
Celková standardní cena	1 428 939 Kč
Celková výše poskytnuté slevy	-150 216 Kč
Speciální cena	1 278 723 Kč

Všechny uvedené ceny jsou ceny s DPH.

Vozový park	
Počet vozidel	1

Všecká data, údaje a vyobrazení jsou určeny pouze k informačnímu účelu a tato prezentace není závaznou nabídkou, resp. návrhem na uzavření smlouvy. Konkrétní podmínky smlouvy prosím konzultujte s autorizovaným partnerem Toyota. Obrázky mají pouze ilustrační charakter.

- 2 -

Kalkulace č.
97626/1/2021

Ze dne
13.11.2021

Platná do
13.12.2021



TOYOTA RAV4 MY22

Kalkulace pro vás

	Cena
Standardní cena vybrané verze výbavy	909 900 Kč
Vybraná doplňková výbava	
Povinná výbava	500 Kč
Přestavba dle technické specifikace pro VEA	518 539 Kč
Celková cena	1 428 939 Kč
Individuální sleva	-150 216 Kč
Speciální cena	1 278 723 Kč

O nákladech na instalaci u doplňkové výbavy se prosím informujte přímo u prodejce. V paketech je instalace obvykle zahrnuta.

Všecká data, údaje a vyobrazení jsou určeny pouze k informačnímu účelu a tato prezentace není závaznou nabídkou, resp. návrhem na uzavření smlouvy. Konkrétní podmínky smlouvy prosím konzultujte s autorizovaným partnerem Toyota. Obrázky mají pouze ilustrační charakter.



TOYOTA RAV4 MY22

Výbava vašeho vozu (1/2)

Pohodlí a funkčnost

- Adaptivní tempomat (ACC)
- Elektricky ovládaná okna vpředu a vzadu s funkcí jednoho dotyku a ochranou proti přivření
- Automatická klimatizace dvouzónová
- Zadní parkovací senzory
- Zadní parkovací kamera
- Startování tlačítkem
- Kosmetická zrcátka ve slunečních clonách
- Držáky nápojů (vpředu i vzadu)
- Zadní výdechy ventilace
- Zpětná zrcátka – elektricky ovládaná, automaticky sklopná, vyhřívána
- Vnitřní zpětné zrcátko s automatickou clonou
- Výběr jízdního módu (Multi Terrain Select)
- Oka k zajištění nákladu v zavazadelníku
- 12V zásuvka ve středovém panelu (2x)
- 12V zásuvka v zavazadlovém prostoru
- Dálkově ovládané centrální zamykání
- Dvojitě dno zavazadlového prostoru
- Indikátor rádze řazení pro manuální převodovku
- Ambientní osvětlení interiéru LED
- Palubní počítač
- Vyjímatelná roleta zavazadlového prostoru
- Podlaha zavazadelníku s protiskluzovou úpravou
- Ovladače oken podsvícené

Design exteriéru

- Přední a zadní nárazník se stříbrnou spodní ochranou
- Dvojitá koncovka výfuku s chromovým dekorem
- Přední mřížka chladiče – dekor grafit
- Zpětná zrcátka lakovaná v barvě karoserie – pro jednobarevné lakování
- Chromované lemování oken
- Střešní ližiny – klavírní černá

Design exteriéru

- Vnější kliky dveří v barvě karoserie
- Zadní spoiler
- Anténa ve tvaru žraločí ploutve

Osvětlení

- Parabolické Bi-LED přední světlomety
- Automatické nastavování výšky předních světlometů
- LED světla denního svícení
- Zadní kombinovaná světla LED
- Systém zpožděného zhasnutí světel (Follow Me Home)
- LED přední mlhová světla
- Signalizace nouzového brzdění

Pneumatiky a kola

- 17" kola z lehkých slitin, pneumatiky 225/65 R17
- Souprava na opravu pneumatik

Design interiéru

- Šedé čalounění stropu
- Uzamykatelná přihrádka u spolujezdce
- Tříramenný kožený volant a kožená hlavička řadicí páky
- Výškově a podélně nastavitelný volant
- Vnitřní kliky dveří – saténový chrom
- Černé obložení interiéru
- Šedé prošívání dekoru palubní desky
- Obložení interiéru v imitaci kůže

Sedadla

- Textilní čalounění sedadel
- Sklopná zadní sedadla, dělení 60:40
- Manuálně nastavitelné sedadlo řidiče
- Vyhřívání předních sedadel

Veškerá data, údaje a vyobrazení jsou určeny pouze k informačnímu účelu a tato prezentace není závaznou nabídkou, resp. návrhem na uzavření smlouvy. Konkrétní podmínky smlouvy prosím konzultujte s autorizovaným partnerem Toyota. Obrázky mají pouze ilustrační charakter.

Kalkulace č.
97626/1/2021

Ze dne
13.11.2021

Platná do
13.12.2021



TOYOTA RAV4 MY22

Výbava vašeho vozu (2/2)

Sedadla

- Kapsa na zadní straně sedadla spolujezdce
- Přední a zadní loketní opěrka
- Toyota Easy Flat (rovná podlaha úložného prostoru po sklopení druhé řady sedadel)

Navigace a multimédia

- Dotykový multimediální systém Toyota Touch® 2 (8" displej, 6 reproduktorů, USB, Bluetooth®)
- Podpora Apple CarPlay™ a Android Auto™
- Barevný TFT multi-informační displej v přístrojovém štítu 7"
- Port USB (1× vpředu)
- Port USB pro druhou řadu sedadel (2×)
- DAB

Bezpečnost a nové technologie

- Automatické přepínání dálkových světel (AHB)
- Senzor šera
- Upozornění na překročení rychlosti + omezovač rychlosti (ASL)
- 7 SRS airbagů (přední, boční, hlavové, kolenní (řidič))
- Systém pro upevnění dětských autosedaček (ISOFIX) na zadních krajních sedadlech
- Dětská pojistka dveří
- Elektronická parkovací brzda
- Manuální vypnutí airbagu spolujezdce
- Asistent rozjezdu do kopce (HAC)
- Senzor deště
- Upozornění na opuštění jízdního pruhu se zásahy do řízení (LDA+SC)
- Předkolizní bezpečnostní systém (PCS)
- Systém rozpoznávání dopravních značek (RSA)
- e-Call
- Asistenční systémy řízení a brzdění (ABS, EBD, BA, VSC, TRC, EPS)
- Systém upozornění na změnu tlaku v pneumatikách (TPMS)

Bezpečnost a nové technologie

- Systém proti rozkmitání přívěsu (TSC)
- Systém sledování únavy řidiče (SWS)
- Upozornění na nezapnuté bezpečnostní pásy

Vybrané volitelné vybavení

- **Povinná výbava** **500 Kč**
 - lékárníčka • výstražný trojúhelník • reflexní vesta
- **Přestavba dle technické specifikace pro VEA** **518 539 Kč**

Veškerá data, údaje a vyobrazení jsou určeny pouze k informačnímu účelu a tato prezentace není závaznou nabídkou, resp. návrhem na uzavření smlouvy. Konkrétní podmínky smlouvy prosím konzultujte s autorizovaným partnerem Toyota. Obrázky mají pouze ilustrační charakter.

Kalkulace č.
97626/1/2021

Ze dne
13.11.2021

Platná do
13.12.2021



TOYOTA RAV4 MY22

Technické údaje

Spotřeba paliva a emise	
Kombinace (l/100 km)	7,3-7,7
Emise CO ₂ , kombinace (g/km)	165-175
Emisní norma	Euro 6 AG/Euro 6d-TEMP
Objem palivové nádrže (l)	55

Motor	
Typ motoru	řadový zážehový čtyřválec
Palivo	benzín
Rozvodový mechanismus	16-ventilů DOHC, VVT-iE (vstřík), VVT-i (výfuk)
Zdvihový objem (cm ³)	1987
Maximální výkon [kW(k)/ot.min-1]	129 (173)/6600
Maximální točivý moment (Nm/ot.min-1)	208/4300-5200
Kompresní poměr	13,0:1

Elektromotor	
Výkon elektromotoru (kW/k)	-
Celkový výkon hybridního systému (kW/k)	-
Akumulátor hybridního pohonu	-
Kapacita akumulátoru (Ah)	-
Maximální napětí (V)	-

Offroad schopnosti	
Světlá výška (mm)	195
Brodivost (mm)	500
Nájezdový úhel (°)	Bude upřesněno
Sjezdový úhel (°)	20

Offroad schopnosti	
Přejezdový úhel (°)	16

Výkon	
Maximální rychlost (km/h)	190
Zrychlení z 0 na 100 km/h (s)	9.9
Poloměr otáčení – stopový / obrysový (m)	5,5/5,9

Rozměry a hmotnosti	
Vnější délka / šířka / výška (mm)	4600 / 1855 / 1685
Rozvor (mm)	2690
Převis přední / zadní (mm)	925/985
Rozchod předních / zadních kol (mm)	Bude upřesněno
Vnitřní délka / šířka / výška (mm)	1890/1515/1230
Vnitřní délka (*sklopená zadní sedadla) / šířka / výška zavazadlového prostoru (mm)	1014 *1803/1499/931
Počet sedadel pro cestující	5
Objem zavazadlového prostoru po kryt (l)	580
Objem zavazadlového prostoru po střechu (l) (se sklopenou 2. řadou sedadel)	1189
Celková hmotnost (kg)	2105
Celková hmotnost brzděného přívěsu (kg)	2000
Celková hmotnost nebrzděného přívěsu (kg)	750

Uvedené údaje o spotřebách paliva a emisích CO₂ byly měřeny v souladu s požadavky stanovenými nařízením EU 715/2007 ve znění pozdějších předpisů. Údaje jsou závislé na verzi a výbavě automobilu.

Všechna data, údaje a vyobrazení jsou určeny pouze k informačnímu účelu a tato prezentace není závaznou nabídkou, resp. návrhem na uzavření smlouvy. Konkrétní podmínky smlouvy prosím konzultujte s autorizovaným partnerem Toyota. Obrázky mají pouze ilustrační charakter.

Kalkulace č.
97626/1/2021

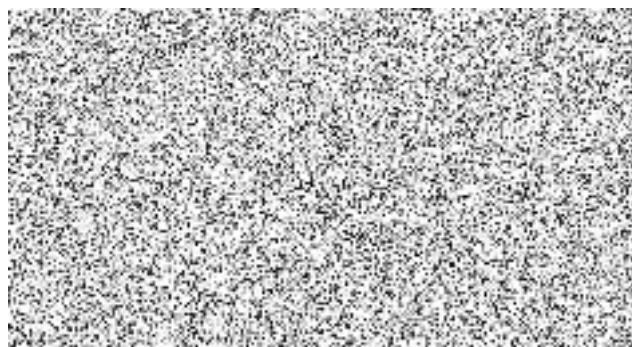
Ze dne
13.11.2021

Platná do
13.12.2021



TOYOTA BUSINESS PLUS

Kalkulace pro vozový park



Veškerá data, údaje a vyobrazení jsou určeny pouze k informačnímu účelu a tato prezentace není závaznou nabídkou, resp. návrhem na uzavření smlouvy. Konkrétní podmínky smlouvy prosím konzultujte s autorizovaným partnerem Toyota. Obrázky mají pouze ilustrační charakter.

- 7 -

Autorizovaná síť Toyota – seznam

Autorizovaný prodejce a servis

AUTOBOND GROUP a.s. (Praha 9 - Vysočany)

LOUWMAN MOST (Most)

AUTOBOND GROUP a.s. (Šumperk)

AUTOBOND GROUP a.s. (Ostrava - Hrabová)

Auto Eder s.r.o. (Karlovy Vary)

BSAUTO BRNO a.s. (Brno)

C & K Vídeňská (Brno)

DOLÁK (České Budějovice)

DOLÁK (Příbram)

DOLÁK (Tábor)

DOLÁK (Plzeň - Tesco Borská Pole)

DOLÁK (Písek)

EMIL FREY ČR (Praha 9)

HS AUTOMOBIL (Jihlava)

LOUWMAN ÚSTÍ (Ústí nad Labem)

T-MOTOR ZLÍN (Zlín)

TOYOTA TSUSHO PRAHA (Praha - Čestlice)

TOYOTA TSUSHO PRAHA (Praha 4)

LOUWMAN PRAHA (Praha 13)

LOUWMAN KLADNO (Kladno)

AUTOBOND GROUP a.s. (Opava)

AUTOSTYL (Trutnov)

T-MOTOR Olomouc (Olomouc – Bělidla)

AUTO KP PLUS TO, s.r.o. (Liberec)

AUTOBOND GROUP a.s. (Třinec)

AUTOBOND GROUP a.s. (Ostrava – Svinov)

Toyota Domanský (Zdiby - Praha Sever)

OLFIN CAR, s.r.o. (Hradec Králové)

OLFIN CAR, s.r.o. (Padubice)
Autorizovaný prodejce
C & K Maříkova (Brno)
Autorizovaný servis
EMIL FREY ČR (Praha 5)
ID AUTO (Brno - Tuřany)
Centrum pro firemní zákazníky
AUTOBOND GROUP a.s. (Praha 9 - Vysočany)
LOUWMAN MOST (Most)
AUTOBOND GROUP a.s. (Ostrava - Hrabová)
Auto Eder s.r.o. (Karlovy Vary)
BSAUTO BRNO a.s. (Brno)
C & K Vídeňská (Brno)
DOLÁK (České Budějovice)
DOLÁK (Příbram)
DOLÁK (Tábor)
DOLÁK (Plzeň - Tesco Borská Pole)
EMIL FREY ČR (Praha 9)
LOUWMAN ÚSTÍ (Ústí nad Labem)
TOYOTA TSUSHO PRAHA (Praha - Čestlice)
LOUWMAN PRAHA (Praha 13)
C & K Maříkova (Brno)
AUTOSTYL (Trutnov)
AUTO KP PLUS TO, s.r.o. (Liberec)
OLFIN CAR, s.r.o. (Hradec Králové)
OLFIN CAR, s.r.o. (Padubice)