

SMLOUVA

o připojení elektrické požární signalizace na pult centralizované ochrany
pomocí zařízení dálkového přenosu
(ev.č. 62-3-643/2021)
(dále také jako „smlouva“)

smluvní strany

Provozovatel elektrické požární signalizace a zařízení dálkového přenosu – účastnická část :

název provozovatele EPS: **SURPMO, a.s.**

sídlo provozovatele: **Opletalova 1626/36, Nové Město, 110 00**

právní forma: **akciová společnost**

tel.: **221 466 401 602642164**

IČO: **01807935** DIČ: **CZ699000955**

ID DS: **jjviv3ns**

bankovní spojení: [redacted] číslo účtu: [redacted]

zastoupení provozovatele: [redacted]

zástupce provozovatele EPS pro předávání informací:

[redacted]

(Alespoň jedno z výše uvedených spojení provozovatele EPS pro předávání informací musí být dostupné nepřetržitě.)

adresa střeženého objektu: [redacted]

adresa pro zasílání faktury [redacted]

Provozovatel zařízení dálkového přenosu – vyhodnocovací část (pult centralizované ochrany):

Česká republika – Hasičský záchranný sbor Jihomoravského kraje

Zubatého 685/1, 614 00 Brno-sever

právní forma: organizační složka státu

tel.: +420 950 630 110, +420 950 630 111 fax: +420 950 630 207

IČO: 70884099 DIČ: CZ70884099, není plátcem DPH

e-mail: podatelna@firebrno.cz

ID DS: ybiaiuv

bankovní spojení: Česká národní banka Brno, číslo účtu: 19-10039881/0710

zastoupená: plk. Ing. Jiřím Pelikánem, ředitelem HZS Jihomoravského kraje

Zástupce provozovatele PCO pro předávání informací:

Krajské operační a informační středisko, tel.: 950 640 500, 725 110 510

(společně pak také „smluvní strany“)

uzavírají podle § 1746 odst. 2 zákona č. 89/2012 Sb. občanského zákoníku, ve znění pozdějších předpisů (dále jen „NOZ“) a podle § 97 zákona č. 133/1985 Sb. o požární ochraně, ve znění pozdějších předpisů, tuto smlouvu:

Článek I. Předmět smlouvy

Předmětem smlouvy je připojení ústředny elektrické požární signalizace (dále jen „EPS“) provozovatele EPS na pult centralizované ochrany (dále jen „PCO“) prostřednictvím zařízení dálkového přenosu (dále jen „ZDP“). Účelem připojení je přenos požárně taktických informací z ústředny EPS na krajské operační a informační středisko Hasičského záchranného sboru Jihomoravského kraje (dále jen „KOPIS HZS JmK“), které je vybaveno PCO. Hlášení jiných stavů než „VŠEOBECNÝ POŽÁRNÍ POPLACH“ není předmětem této smlouvy.

Článek II. Vymezení pojmů

V dalším textu smlouvy se rozumí:

Provozovatel PCO – HZS Jihomoravského kraje, který je vybaven PCO, jehož nedílnou součástí je ZDP – vyhodnocovací část.

Provozovatel EPS a ZDP – provozovatel EPS, jejíž nedílnou součástí je ZDP – účastnická část.

Správce ZDP – PATROL group s.r.o., IČO: 46981233.

Informovat (provozovatele PCO, provozovatele EPS, správce PCO a ZDP) – předání potřebné informace odpovědné osobě pomocí telefonu (popř. telefon se záznamníkem), faxu nebo radiostanice.

Článek III. Povinnosti provozovatele PCO

- a) Udržovat nepřetržitě PCO včetně vyhodnocovací části ZDP v aktivním stavu, včetně kvalifikované obsluhy.
- b) V případě poruchy neprodleně informovat správce ZDP. Poruchou se rozumí mechanické zničení některého komponentu PCO, včetně příslušející části ZDP, softwarová závada na straně provozovatele PCO, hlášení stavu „Porucha“.
- c) Po informování správce ZDP o stavu EPS, ZDP a PCO v případě poruchy nenese provozovatel PCO žádnou zodpovědnost za možné důsledky pro požární bezpečnost objektu u provozovatele EPS, jež mohou nastat jako následek nefunkčnosti EPS, ZDP a PCO.
- d) Při hlášení stavu „VŠEOBECNÝ POŽÁRNÍ POPLACH“ na straně provozovatele PCO zajistí provozovatel PCO:
 - neprodleně výjezd jednotky do místa, které vysílá stav „VŠEOBECNÝ POŽÁRNÍ POPLACH“ v početním stavu a technice, která odpovídá charakteru chráněného objektu v závislosti na plošném rozmístění sil a prostředků provozovatele PCO,
 - informuje operační středisko Policie ČR o výjezdu jednotky k zásahu,
 - informuje provozovatele EPS o této skutečnosti a toto uvede v popisu časového průběhu události,
 - nedojde-li k otevření klíčového trezoru požární ochrany (dále jen „KTPO“), kde je uložen generální klíč, je provozovatel PCO oprávněn použít náhradní prostředky k překonání uzamčených vstupních dveří, uzamčených přístupů k uzávěrům médií, uzamčených dveří na zásahových cestách nebo uzamčených dveří do prostorů vybavených hlásiči EPS. V uvedeném případě provozovatel PCO nenese odpovědnost za vzniklé škody na majetku provozovatele EPS

Smlouva o připojení elektrické požární signalizace na pult centralizované ochrany pomocí zařízení dálkového přenosu

- e) Vést protokol o počtu planých i případně odůvodněných poplachů, který obsahuje datum, čas, místo a stručný popis události.

Článek IV.

Povinnosti provozovatele EPS

- a) Připojení EPS k ZDP a PCO nezbavuje provozovatele EPS povinností stanovených právními předpisy a normativními požadavky. Zejména, ve smyslu ČSN 34 2710, určením osob odpovědných za provoz, pověřených obsluhou i údržbou EPS, stejně tak jako provádění funkčních zkoušek, servisu a pravidelných revizí EPS.
- b) V případech, kdy bude ústředna EPS připojena na ZDP a PCO dle článku I. této smlouvy, nemusí být trvale obsluhována. Ústředna EPS musí však být trvale obsluhována po celou dobu poruchy dle článku III. písm. b) a c) této smlouvy. V případě poruchy EPS provozovatel zajistí odborný servis EPS do 24 hodin od zjištění poruchy a přijme neprodleně opatření v souladu s ustanovením § 7 odst. 6 vyhlášky č. 246/2001 Sb., o stanovení podmínek požární bezpečnosti a výkonu státního požárního dozoru (vyhláška o požární prevenci), ve znění pozdějších předpisů.
- c) Provozovatel EPS poskytne informace související s provedením hasebního zásahu – schematické plány střežených prostor s vyznačením čidel, uzávěrů plynu, vody a elektrické energie, rozsah běžné pracovní doby, telefonní čísla provozovatele EPS a seznam osob určených k předávání informací v pracovní i mimopracovní době. Tyto osoby musí být seznámeny se základními funkcemi ústředny EPS provozovatele EPS (reset ústředny, vypnutí akustiky). Tyto informace jsou uvedeny v příloze ke smlouvě (Prvotní informace k zásahu, Dokumentace zdolávání požáru), která je její součástí a které musejí být aktuální a odpovídat faktickému stavu. Jakékoli změny (aktualizace) v těchto údajích je provozovatel EPS povinen bez zbytečného odkladu, nejpozději však do 15 dnů od realizované změny, zaslat provozovateli PCO.
- d) Provozovatel EPS musí udržovat EPS a příslušející část ZDP v provozuschopném stavu a zajišťovat jejich maximální spolehlivost, aby se předcházelo v maximální míře nežádoucím planým poplachům.
- e) Provozovatel EPS je povinen na KOPIS HZS kraje neprodleně oznámit servisní aktivity a zkoušky na EPS v objektu, provozovatelé EPS a ZDP jsou povinni oznámit vypnutí zařízení EPS a ZDP a jeho následné zapnutí, jakož i zahájení a ukončení činnosti, která může ovlivnit činnost EPS a ZDP (servisní zásah, funkční zkoušky, revize, oprava komponent EPS, ZDP apod.). Po dobu, kdy je zařízení EPS a ZDP vypnuto a kdy je prováděna činnost mající vliv na činnost EPS a ZDP se pohlíží na zařízení jako na vypnuté, uvedené informace je třeba oznámit na KOPIS HZS kraje, a to osobou, která je odpovědným zástupcem. Tato odpovědná osoba má povinnost vždy uvést své jméno a funkční zařazení.
- f) V případě, že obsluha EPS nebo osoba určená k předávání informací při „VŠEOBECNÉM POŽÁRNÍM POPLACHU“ resetuje ústřednu EPS a po resetování ústředny EPS nedojde k opětovné signalizaci „VŠEOBECNÝ POŽÁRNÍ POPLACH“, nemá povinnost velitel zásahu provést kontrolu střeženého objektu.
- g) V případě, že po vyhlášení stavu „VŠEOBECNÝ POŽÁRNÍ POPLACH“ dojde ke zjištění, že se jedná o chybu signalizace, zástupce provozovatele EPS o této skutečnosti neprodleně informuje KOPIS HZS JmK.
- h) Zástupce provozovatele EPS je povinen, při každém vstupu předurčených jednotek požární ochrany, dostavit se do střeženého objektu nejpozději do 30 minut od vyrozumění KOPIS HZS JmK.
- i) Provozovatel PCO musí mít po celou dobu trvání smlouvy 1 výtisk Prvotních informací pro zásah (blíže příloha č. 1 smlouvy) umístěný vedle obslužného pole požární ochrany pro potřeby

Smlouva o připojení elektrické požární signalizace na pult centralizované ochrany pomocí zařízení dálkového přenosu jednotky požární ochrany, nebo na jiném místě stanoveném provozovatelem PCO,

Článek V. Zkušební provoz

- a) Zahájení zkušebního provozu EPS prostřednictvím ZDP a PCO je podmíněno dokončením instalačních prací na straně provozovatele EPS dodavatelskou a servisní firmou.
- b) O zahájení a ukončení zkušebního provozu bude sepsán písemný protokol, který podepíší obě smluvní strany. Délka zkušebního provozu trvá zpravidla 30 dnů. Zkušební provoz je ukončen po splnění technických náležitostí spojených s připojením EPS na PCO a uhrazení jednorázové úhrady dle článku VI. písm. a) a d) této smlouvy.
- c) V případě více než 5 planých poplachů během zkušebního provozu má provozovatel PCO právo po dohodě s provozovatelem EPS přerušit zkušební provoz. Opětovně zahájit zkušební provoz je možno po kontrole a odsouhlasení provozovatelem EPS a správcem ZDP.
- d) Po ukončení zkušebního provozu je zahájen běžný provoz, pokud se smluvní strany nedohodnou jinak.

Článek VI. Poplatky

Provozovatel EPS se zavazuje provozovateli PCO:

- a) Platit poplatky za přijímání hlášení o požáru prováděné prostřednictvím ZDP a PCO a zaplatit jednorázovou úhradu za připojení EPS na PCO. Osoby pověřené obsluhou zařízení EPS musí mít kvalifikaci alespoň osob poučených v souladu s vyhláškou č. 50/1978 Sb., o odborné způsobilosti v elektrotechnice, ve znění pozdějších předpisů. Osoby pověřené zajišťováním provozu ZDP postupují podle pokynů obsažených v této smlouvě. Výše měsíčního poplatku činí 3. 135,- Kč za ústřednu EPS a výše jednorázové úhrady je 21 591,- Kč.
- b) Platit poplatky v případě výjezdů jednotek HZS kraje na základě nežádoucího hlášení stavu „VŠEOBECNÝ POŽÁRNÍ POPLACH“ (plané a technické poplasy, nedbalost pracovníků provozovatele EPS, porušení norem a předpisů, porušení interních směrnic). Výše poplatku za planý výjezd činí 2. 955,- Kč.
- c) Měsíční poplatky budou fakturovány 4x ročně, a to s datem vystavení faktur do 15. 3., 15. 6., 15. 9. a do 31. 12. běžného kalendářního roku, přičemž každá faktura bude obsahovat poplatek za předchozí 3 kalendářní měsíce podle článku VI. písm. a) této smlouvy. Poplatek podle počtu planých poplachů podle článku VI. písm. b) této smlouvy bude fakturován do konce měsíce následujícího po měsíci, kdy došlo k planému poplachu. Částka za dané období bude poukázána na účet provozovatele PCO. Splatnost faktury je do 21 dnů ode dne doručení faktury.
- d) Jednorázová úhrada bude fakturována nejpozději do 7 dnů po nabytí účinnosti této smlouvy. Splatnost faktury je do 21 dnů ode dne doručení faktury.
- e) V případě nedodržení termínu splatnosti faktur provozovatelem EPS dle článku VI. této smlouvy má provozovatel PCO právo účtovat úrok z prodlení ve výši 0,05% z dlužné částky za každý den prodlení.
- f) Jestliže provozovatel EPS poruší jakoukoliv povinnost podle této smlouvy, zavazuje se uhradit provozovateli PCO smluvní pokutu ve výši 2.000,00 Kč za každé jednotlivé porušení povinnosti, zejména pak ustanovení čl. IV. písm. c), e), h) a i) této smlouvy.
- g) Po dobu zkušebního provozu se poplatek dle článku VI. písm. c) této smlouvy nestanovuje.

Článek VII. Přístup do objektu

Provozovatel EPS umožní jednotkám HZS kraje vstup do objektu:

- a) Za účelem provedení hasebního zásahu nebo provedení kontroly objektu (po přijetí hlášení stavu „VŠEOBECNÝ POŽÁRNÍ POPLACH“) v případě nepřítomnosti personálu provozovatele EPS pomocí klíčového trezoru ovládaného EPS, který obsahuje jeden generální klíč od všech prostor, kde jsou nainstalovány hlásiče EPS,
- b) Za účelem seznámení velitelů jednotek HZS kraje s ovládáním obslužného pole požární ochrany a s rozmístěním čidel EPS, a to v předem dohodnutém termínu a v přítomnosti osoby odpovědné za provoz EPS.

Článek VIII. Náhrada škody

- a) Provozovatel EPS se zavazuje v případě způsobené škody na svém majetku při požárním zásahu či planém poplachu (např. nuceným násilným vstupem předurčené jednotky PO do střežených prostor objektu v případě poruchy klíčového trezoru požární ochrany, v případě kdy není technicky nebo organizačně možný vstup do všech EPS střežených prostor objektu), že nebude požadovat náhradu škody ve smyslu § 2894 zákona č. 89/2012 Sb., NOZ, ve znění pozdějších předpisů.

Článek IX. Platnost smlouvy a výpovědní lhůta

- a) Smlouva se uzavírá na dobu neurčitou, která počíná běžet dnem uzavření smlouvy.
- b) Platnost smlouvy je omezena na prostory střežené EPS v době podepsání smlouvy. Změna rozsahu střežených prostor musí být zanesena v písemném dodatku k této smlouvě.
- c) Případné změny smlouvy musí být zpracovány formou očíslovaných písemných dodatků k této smlouvě.
- d) Ukončení smlouvy:
 - dohodou: smlouva může být po dohodě ukončena dnem, na kterém se smluvní strany vzájemně dohodnou,
 - výpovědí: smlouva může být ukončena bez udání důvodu, výpovědní lhůta činí tři měsíce a počíná běžet od prvního dne měsíce následujícího po doručení výpovědi. Výpověď se podává písemně. Smlouva končí uplynutím výpovědní doby.
 - odstoupením od smlouvy: v případě podstatného porušení jakéhokoli ustanovení této smlouvy, může druhá smluvní strana od smlouvy odstoupit.

Za podstatné porušení této smlouvy provozovatelem EPS, které zakládá právo provozovatele PCO odstoupit od této smlouvy, se považuje zejména:

- a) jakýkoliv zásah do nainstalovaného systému EPS, který by vedl ke změně nebo rozšíření systému EPS oproti schválenému požárně bezpečnostnímu řešení,
- b) opakované neaktualizování kontaktních osob provozovatele EPS,
- c) opakovaná nedostupnost kontaktních osob provozovatele EPS,

- d) neuhrzení cen služeb dle platebních podmínek uvedených v čl. IV smlouvy.

Provozovatel PCO je dále oprávněn odstoupit od této smlouvy v případě, že

- a) vůči provozovateli EPS bylo zahájeno insolvenční řízení;
- b) insolvenční návrh na provozovatele EPS byl zamítnut proto, že majetek provozovatele EPS nepostačuje k úhradě nákladů insolvenčního řízení;
- c) provozovatel EPS vstoupí do likvidace.

Odstoupení je účinné doručením písemného odstoupení druhé smluvní straně. Odstoupení od smlouvy se nedotýká zejména nároku na náhradu škody, smluvní pokuty a povinnost mlčenlivosti. V případě odstoupení od smlouvy se uhrazené ceny služeb nevrací.

- e) Výpověď i odstoupení od smlouvy se podává písemně.

Článek X.

Závěrečná ustanovení

- a) Tato smlouva je tzv. inominátní smlouvou dle § 1746 odst. 2 NOZ. Veškeré změny této smlouvy mohou být činěny jen na základě oboustranně písemně odsouhlasených dodatků, číslovaných vzestupnou řadou. Smlouvu nelze měnit na základě písemného zápisu z případného jednání obou stran, ale jen na základě postupu uvedeného v předchozí větě.
- b) Smluvní strany mají povinnost navzájem si bez zbytečného odkladu oznámit změnu sídla nebo jiných kontaktních údajů uvedených v záhlaví smlouvy.
- c) Nastanou-li u některé ze smluvních stran okolnosti bránící řádnému plnění této smlouvy, je povinna to bez zbytečného odkladu oznámit druhé smluvní straně.
- d) V případě, že některé ustanovení této smlouvy je nebo se stane neúčinné, neplatné nebo nevymahatelné, zůstávají ostatní ustanovení této smlouvy platná, účinná a vymahatelná. Smluvní strany se zavazují nahradit neplatné, neúčinné nebo nevymahatelné ustanovení ustanovením jiným, platným, účinným a vymahatelným, které svým obsahem a smyslem odpovídá nejlépe obsahu a smyslu ustanovení původního. Obdobně budou smluvní strany postupovat při změně právní úpravy, která by měla dopad na tuto smlouvu, zejména v případě změny technických podmínek, změny doby platnosti smlouvy o připojení EPS apod.
- e) V případě změny jednotného ceníku za poskytování služeb, který vychází ve Sbírce Interních aktů řízení generálního ředitele Hasičského záchranného sboru České republiky formou Oznámení generálního ředitele Hasičského záchranného sboru České republiky, jsou smluvní strany povinny upravit výši měsíční ceny za připojenou EPS na pult centralizované ochrany, a to účinností výše uvedeného Oznámení.
- f) Změny a očíslované dodatky této smlouvy jsou platné, jen pokud byly sjednány písemně a oboustranně podepsány. To neplatí v případě změn u údajů uvedených v označení provozovatele EPS v rubrice: Spojení pro potřeby předávání informací, kdy postačí jednostranné oznámení smluvní strany, která vyžaduje změnu ve výše uvedeném ustanovení. To vše za podmínky, že toto jednostranné oznámení bude podepsáno oprávněnou osobou.
- g) Tato smlouva je vypracována ve třech vyhotoveních, z nichž provozovatel PCO obdrží dvě vyhotovení a provozovatel EPS jedno.
- h) Tato smlouva nabývá platnosti dnem jejího uzavření a účinnosti dnem jejího uveřejnění dle zákona č. 340/2015 Sb., o zvláštních podmínkách účinnosti některých smluv, uveřejňování těchto smluv a o registru smluv (zákon o registru smluv), ve znění pozdějších předpisů avšak s výjimkou ujednání dle tohoto odstavce, který nabývá účinnosti dnem uzavření této smlouvy.
- i) Tato smlouva podléhá povinnosti uveřejnění v registru smluv podle zákona č. 340/2015 Sb., o

Smlouva o připojení elektrické požární signalizace na pult centralizované ochrany pomocí zařízení dálkového přenosu

zvláštních podmínkách účinnosti některých smluv, uveřejňování těchto smluv a o registru smluv (zákon o registru smluv), ve znění pozdějších předpisů, přičemž smluvní strany souhlasí s jejím uveřejněním v plném rozsahu. Smluvní strany se dohodly, že návrh na uveřejnění smlouvy v registru smluv podá provozovatel PCO.

- j) Obě smluvní strany se vzájemně dohodly, že veškeré právní úkony činěné podle této Smlouvy, v písemné formě, jakož i další písemnosti, mohou být doručovány poštou, e-mailem, vždy však tak, aby bylo možné zajistit výkaz o doručení písemnosti druhé smluvní straně, popř. odepření přijetí.
- k) Obě smluvní strany prohlašují, že si smlouvu pečlivě přečetly, jejímu obsahu plně porozuměly a na důkaz souhlasu s výše uvedenými ustanoveními připojují své podpisy.

Počet stran: 7

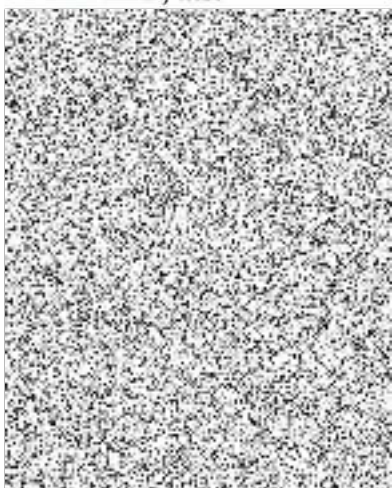
Příloha: Prvotní informace pro zásah

V Praze dne: 06-04-2021

V Brně dne: 06. 12. 2021

Provozovatel EPS:

SURPMO, a.s.



otisk razítka:



Provozovatel PCO:

Česká republika - Hasičský záchranný sbor
Jihomoravského kraje



Českou republiku - Hasičský záchranný sbor
Jihomoravského kraje
plk. Ing. Jiří Pelikán
ředitel HZS Jihomoravského kraje

otisk razítka:

