

SMLOUVA O DÍLO

uzavřená podle ust. § 2586 a násl.
zákona č. 89/2012 Sb., občanský zákoník

Číslo smlouvy objednatele: SML/1577/2021

Číslo smlouvy zhotovitele: 80/2021

I.

Smluvní strany

1. Statutární město Přerov

Se sídlem: Bratrská 709/34, Přerov I-Město, 750 02 Přerov 2
Zastoupené: [redacted] na základě pověření dle bodu 69.
usnesení Rady města Přerova č. 2550/69/6/2021 ze dne 8. 9.
2021
IČ: 00301825
DIČ: CZ00301825
Bankovní spojení: Česká spořitelna a.s.
Číslo transparentního účtu: 27-1884482379/0800

Osoba oprávněná jednat ve věcech technických a realizace stavby:

[redacted]

(dále jen „objednatel“)

a

2. ELEKTRO-FLEXI s.r.o.

Se sídlem: U Kapličky 21, 783 49 Lutín
Zastoupena: Petrem Galdou
ve věcech smlouvy Petr Galda
ve věcech technických [redacted]
ve věcech stavby [redacted]
IČ: 28602340
DIČ: CZ28602340
Bankovní spojení: [redacted]
Číslo účtu: [redacted]
Zapsána v obchodním rejstříku vedeném Krajského soudu v Ostravě, oddíl C, vložka 44302

Osoba oprávněná jednat ve věcech technických a realizace stavby:

[redacted]

(dále jen „zhotovitel“)

II.

Základní ustanovení

1. Smluvní strany prohlašují, že údaje uvedené v čl. I této smlouvy jsou v souladu s právní skutečností v době uzavření smlouvy. Smluvní strany se zavazují, že změny dotčených údajů oznámí bez prodlení písemně druhé smluvní straně. V případě změny účtu zhotovitele je zhotovitel povinen rovněž doložit vlastnictví k novému účtu, a to kopií příslušné smlouvy nebo potvrzením peněžního ústavu. Při změně identifikačních údajů smluvních stran včetně změny účtu není nutné uzavírat ke smlouvě dodatek.
2. Smluvní strany prohlašují, že osoby podepisující tuto smlouvu jsou k tomuto úkonu oprávněny.
3. Zhotovitel prohlašuje, že je odborně způsobilý k zajištění předmětu plnění podle této smlouvy.
4. Zhotovitel potvrzuje, že si prostudoval a detailně se seznámil se zadávacími podmínkami a tímto zároveň prověřil, že závazné podklady týkající se předmětu smlouvy nemají zjevné vady a nedostatky, neobsahují nevhodná řešení, materiály a technologie, a dílo je takto možno realizovat za dohodnutou smluvní cenu uvedenou v článku V odst. 1 této smlouvy.
5. Zhotovitel potvrzuje, že se detailně seznámil s rozsahem a povahou díla, že jsou mu známy veškeré technické, kvalitativní a jiné podmínky nezbytné k realizaci díla, a že disponuje takovými kapacitami a odbornými znalostmi, které jsou nezbytné pro realizaci díla za dohodnutou pevnou smluvní cenu uvedenou v článku V odst. 1 této smlouvy.

III.

Předmět smlouvy

1. Zhotovitel se zavazuje provést pro objednatele stavbu „**Rekonstrukce kulturního domu v Dluhonicích**“, v rozsahu dle:
 - projektové dokumentace vypracovaná projekční kanceláří Michal Pospíšil, Tučín 148, 751, IČ: 65912535, v březnu 2020
 - soupisu dodávek, služeb a stavebních prací s výkazem výměr,
 - předpisů upravujících provádění stavebních děl a ustanovení této smlouvy(dále jen „dílo“).
2. Součástí díla je také:
 - a) zabezpečení souhlasu (rozhodnutí) ke zvláštnímu užívání veřejného prostranství a komunikací dle platných předpisů, bude-li potřebné,
 - b) zpracování dokumentace dočasného dopravního značení včetně projednání s příslušnými správními orgány, bude-li potřebné,
 - c) osazení a údržba dopravního značení v průběhu provádění stavebních prací dle dokumentace dopravního značení, včetně uvedení do původního stavu a vrácení jejich správci, bude-li potřebné,
 - d) vybudování a zajištění zařízení staveniště a jeho provoz v souladu s platnými právními předpisy, včetně případného zajištění ohlášení dle zákona č. 183/2006 Sb., o územním plánování a stavebním řádu (stavební zákon), ve znění pozdějších předpisů (dále jen „stavební zákon“),

- e) zajištění vytýčení obvodu staveniště,
 - f) zajištění funkce odpovědného geodeta po dobu realizace stavby, bude-li potřebné,
 - g) zajištění vytýčení inženýrských sítí (tras technické infrastruktury) podle podmínek jejich správců, a to před zahájením prací na staveništi včetně jejich zaměření a zakreslení dle skutečného stavu do příslušné dokumentace a včetně jejich písemného a zpětného předání jednotlivým správcům, bude-li potřebné,
 - h) likvidace veškerého odpadu a demontovaného materiálu, jeho odvoz a uložení na řízenou skládku nebo jiná jeho likvidace v souladu se zákonem č. 185/2001 Sb., o odpadech a o změně některých dalších zákonů, ve znění pozdějších předpisů, o likvidaci odpadu bude předložen písemný doklad,
 - i) dodávka všech dokladů o zkouškách, revizích, atestech a provozních návodu a předpisů v českém jazyce (všechny doklady ve 2 vyhotoveních) včetně zaškolení obsluhy,
 - j) zřízení deponie materiálů tak, aby nevznikly žádné škody na sousedních pozemcích,
 - k) provedení předepsaných zkoušek dle platných právních předpisů a technických norem, úspěšné provedení těchto zkoušek je podmínkou k převzetí díla,
 - l) zajištění bezpečných přechodů a přejezdů přes výkopy pro zabezpečení přístupu a příjezdu k objektům,
 - m) udržování stavbou dotčených ploch, veřejných komunikací a výjezdů ze staveniště v čistotě a jejich uvedení do původního stavu,
 - n) zajištění ochrany proti šíření nadměrného hluku,
 - o) zajištění opatření pro omezení prašných emisí ze stavební činnosti,
 - p) zajištění zpracování dokumentace skutečného provedení stavby v rozsahu zákona č. 183/2006 Sb., o územním plánování a stavebním řádu (stavební zákon), ve znění pozdějších předpisů a vyhlášky o dokumentaci staveb č. 62/2013 Sb., v tištěné a elektronické podobě.
3. Zhotovitel je povinen při provádění díla plnit požadavky dotčených orgánů a organizací související s realizací stavby.
 4. Objednatelem poskytnutá projektová dokumentace nenahrazuje realizační a výrobní dokumentaci. Pokud vyvstane v průběhu realizace díla nutnost zpracování realizační a výrobní dokumentace, zajistí je zhotovitel na své náklady.
 5. Zhotovitel se zavazuje provést dílo v souladu s technickými a právními předpisy platnými v České republice v době provádění díla. Pro provedení díla jsou závazné všechny platné normy ČSN.
 6. Zhotovitel se zavazuje průběžně provádět veškeré potřebné zkoušky, měření a atesty k prokázání kvalitativních parametrů předmětu díla.
 7. Zhotovitel se zavazuje provést veškeré činnosti a úkony související s prováděním díla, zejména vyřizování veškerých povolení, překopů, záborů, souhlasů, oznámení apod., bude-li potřebné
 8. Objednatel se zavazuje provedené dílo převzít a zaplatit za ně zhotoviteli za dohodnutých podmínek cenu dle čl. V této smlouvy. Objednatel nemá právo odmítnout převzetí díla pro ojedinělé drobné vady, které samy o sobě ani ve spojení s jinými nebrání užívání předmětu díla funkčně nebo esteticky, ani jeho užívání podstatným způsobem neomezuje.

9. Případné změny smlouvy budou smluvními stranami sjednány písemnými dodatky k této smlouvě o dílo a budou realizovány až po uzavření příslušného dodatku ke smlouvě. Nezbytným předpokladem uzavření dodatku ke smlouvě je administrace změny závazku v souladu s vnitřním předpisem objednatele č. 16/2016 Zásady postupů a pravidel zadávání veřejných zakázek malého rozsahu statutárním městem Přerov (dále jen VP), ve znění VP č. 5/2018 a VP č. 13/2019, nebo se zákonem č. 134/2016 Sb., o zadávání veřejných zakázek, v platném a účinném znění.
10. Smluvní strany prohlašují, že předmět plnění podle smlouvy není plněním nemožným, a že smlouvu uzavírají po pečlivém zvážení všech možných důsledků. Zhotovitel prohlašuje, že prozkoumal místní podmínky na staveništi, a že práce mohou být dokončeny způsobem a v termínech stanovených touto smlouvou. Objednatel prohlašuje, že byla vydána příslušná stavebně právní povolení nezbytná k zahájení a realizaci díla.
11. Smluvní strany prohlašují, že se v rámci právního vztahu vzniklého na základě této smlouvy budou řídit platnou legislativou České republiky, zejména zákonem č. 89/2012 Sb., občanský zákoník (dále jen „občanský zákoník“).

IV.

Doba a místo plnění

1. Zhotovitel se zavazuje realizovat dílo ve lhůtě
Zahájení realizace díla: dnem protokolárního předání a převzetí staveniště
Ukončení realizace díla: do 75 kalendářních dní ode dne zahájení realizace díla
a nejpozději první pracovní den následující po dni ukončení realizace díla vyzvat objednatele k jeho převzetí.
2. Místem plnění je kulturní dům v Dluhonicích, Náves 32/38, 750 02 Přerov – Přerov V-Dluhonice, p.č. 235, p.č. 233, k.ú. Dluhonice.
3. V případě, že osoba vykonávající za objednatele inženýrsko-investorskou činnost na stavbě (dále jen „osoba vykonávající technický dozor stavebníka“), objednatel nebo jiná k tomu oprávněná osoba (např. oblastní inspektorát práce) přeruší práce na staveništi z důvodu porušení pravidel bezpečnosti a ochrany zdraví při práci, toto přerušení nebude mít vliv na lhůtu plnění díla uvedenou v odst. 1 tohoto článku.
4. K posunu termínu dokončení realizace díla dle této smlouvy může dojít v případě, že nastanou takové klimatické podmínky, které vzhledem ke své povaze brání provádění prací na díle dle harmonogramu postupu stavebních prací (příloha č. 2 této smlouvy) a znemožňují dodržení technologických postupů. O existenci těchto nepříznivých klimatických podmínek učiní zhotovitel zápis ve stavebním deníku a osoba vykonávající technický dozor stavebníka posoudí objektivní charakter důvodu přerušení prací a zápisem ve stavebním deníku uvede, zda s neprováděním díla z tohoto důvodu souhlasí. V případě odsouhlasení přerušení prací se objednatel se zhotovitelem dohodnou na aktualizaci harmonogramu realizace prací a zároveň zhotovitel doloží odůvodnění vlivu nepříznivých klimatických podmínek na konkrétní technický úkon v dané technologii postupu a harmonogramu prací. V předmětné dohodě oba účastníci smlouvy prohlásí, že nedochází k posunu lhůty ukončení realizace díla stanovené v odst. 1 tohoto článku.
5. V případě, že dojde vlivem nepředvídatelných odolností k posunu termínu lhůty ukončení

realizace díla uvedeného v odst. 1 tohoto článku, požádá zhotovitel o prodloužení termínu lhůty ukončení realizace díla a na základě této žádosti bude mezi stranami uzavřen dodatek ke smlouvě, kterým se termín lhůty realizace ukončení díla podle odst. 1 tohoto článku smlouvy posouvá o nezbytně nutnou dobu, po kterou zhotovitel objektivně nemohl práce na díle provádět.

6. Dojde-li při postupu podle stavebních prací podle této smlouvy nebo v souvislosti s ním k nepředvídaným nálezům kulturně cenných předmětů, detailů stavby nebo chráněných částí přírody anebo archeologickým nálezům, je zhotovitel povinen neprodleně oznámit nález objednateli a orgánu státní památkové péče nebo orgánu ochrany přírody a zároveň učinit opatření nezbytná k tomu, aby nález nebyl poškozen nebo zničen, a práce v místě nálezu přerušit. Pokud z tohoto důvodu dojde k přerušení stavebních prací, neocitá se zhotovitel v prodloužení s plněním díla.
7. Zhotovitel dále není v prodloužení s plněním díla v případě přerušení prací, které nastane z důvodů uvedených v čl. III odst. 9 nebo v čl. X odst. 3 této smlouvy.

V.

Cena za dílo

1. Cena **za provedené dílo** je stanovena dohodou smluvních stran a činí celkem:

Cena bez DPH

2 312 024,03 Kč

Sazba DPH 21 %

Poskytnuté zdanitelné plnění odpovídá číselnému kódu klasifikace produkce CZ-CPA 41 - 43, tj. patří do kategorie stavebních a montážních prací podle § 92e zákona č. 235/2004 Sb., o dani z přidané hodnoty, ve znění pozdějších předpisů (dále jen „zákon o DPH“). DPH je v režimu přenesení daňové povinnosti na příjemce, tj. daňový doklad bude zhotovitelem vystaven, tj. daňový doklad bude vystaven podle § 29 ZDPH s uvedením textu „daň odvede zákazník“.

2. Součástí sjednané ceny jsou veškeré práce a dodávky, poplatky, náklady zhotovitele nutné pro vybudování, provoz a demontáž zařízení staveniště a jiné náklady nezbytné pro řádné a úplné provedení díla.
3. Dojde-li v průběhu realizace díla ke změnám sazeb daně z přidané hodnoty, bude v takovém případě k ceně díla bez DPH připočtena DPH v aktuální sazbě platné v době vzniku zdanitelného plnění.
4. Cena za dílo bez DPH uvedená v odst. 1 tohoto článku je cenou nejvýše přípustnou a nelze ji překročit. Cenu díla bude možné měnit pouze postupem dle ustanovení čl. III odst. 9 této smlouvy, a to:
 - a) nebude-li některá část díla v důsledku sjednaných méněprací provedena, bude cena za dílo snížena, a to odečtením veškerých nákladů na provedení těch částí díla, které v rámci méněprací nebudou provedeny. Náklady na méněpráce budou odečteny ve výši součtu veškerých odpovídajících položek a nákladů neprovedených dle položkového rozpočtu, který je součástí nabídky zhotovitele podané na předmět plnění v rámci zadávacího řízení příslušné veřejné zakázky (dále jen „položkový rozpočet“). Smluvní strany se dohodly, že v případě méněprací nemá zhotovitel právo na náhradu škody, nákladů či ušlého zisku, které mu v důsledku méněprací vznikly.
 - b) přičtením veškerých nákladů na provedení těch částí díla, které objednatel nařídil

v souladu se zákonem o veřejných zakázkách formou víceprací provádět nad rámec množství nebo kvality uvedené v projektové dokumentaci nebo položkovém rozpočtu. Náklady na vícepráce budou účtovány podle odpovídajících jednotkových cen položek a nákladů dle položkového rozpočtu a množství odsouhlaseného objednatel. Pokud budou vícepráce tvořit položky, které nebyly uvedeny v položkovém rozpočtu, tak jejich jednotkové ceny budou stanoveny cenovou soustavou URS nebo RTS. Jednotkové ceny těchto položek nepřevýší maximální ceny v soustavě URS nebo RTS.

VI.

Platební podmínky

1. Zálohy na platby nejsou sjednány.
2. Podkladem pro úhradu ceny za dílo budou faktury, které budou mít náležitosti daňového dokladu dle § 29 zákona o DPH a náležitosti stanovené § 435 odst. 1 občanského zákoníku (dále jen „faktura“).
3. Fakturace bude prováděna měsíčně s tím, že splatnost faktur je **30 dnů**. Datem uskutečnění zdanitelného plnění je v souladu s ustanovením §21 odst. 4 zákona č. 235/2004 Sb., o DPH den převzetí díla nebo jeho dílčí části.
4. Kromě náležitostí stanovených platnými právními předpisy pro daňový doklad bude zhotovitel povinen ve faktuře uvést i tyto údaje:
 - a) číslo smlouvy objednatele, IČ objednatele,
 - b) předmět smlouvy, tj. text stavební práce na zakázce „**Rekonstrukce kulturního domu v Dluhonicích**“,
 - c) označení banky a číslo účtu, na který musí být zapláceno (pokud je číslo účtu odlišné od čísla uvedeného v čl. I odst. 2, je zhotovitel povinen o této skutečnosti v souladu s čl. II odst. 1 této smlouvy informovat objednatele),
 - d) zhotovitel se zavazuje použít na faktuře bankovní účet zveřejněný v registru plátců podle § 96 zákona č. 235/2004 Sb., o dani z přidané hodnoty, ve znění pozdějších předpisů,
 - e) v případě, že bude akce financovaná v rámci dotačního programu, pak informaci o projektu,
 - f) lhůtu splatnosti faktury,
 - g) označení osoby, která fakturu vyhotovila, včetně jejího podpisu a kontaktního telefonu,
 - h) soupis provedených prací schválený objednatelem,
 - i) přílohou faktury bude protokol o předání a převzetí díla dle čl. XII odst. 2 této smlouvy, obsahující prohlášení objednatele, že dílo přejímá bez výhrad, nebo s výhradami.
5. Měsíční fakturací bude uhrazena cena díla až do výše 90% z celkové sjednané ceny dle čl. V odst. 1 této smlouvy. Překročí-li zhotovitel některou fakturou hodnotu 90% ze sjednané ceny, je objednatel oprávněn uhradit pouze část faktury tak, aby úhrada jím provedená dosáhla v celkové výši pouze 90% ze sjednané ceny. Na zbývající část faktury přesahující hodnotu 90% ze sjednané ceny nemůže zhotovitel uplatňovat žádné majetkové sankce ani úrok z prodlení.

Zádržné (pozastávka):

 - a) Částka rovnající se 10% z celkové sjednané ceny slouží jako zádržné, které bude uhrazeno objednatelem zhotoviteli až po protokolárním předání a převzetí díla.

- b) Pokud Objednatel převezme dílo s výhradami podle čl. XII odst. 3 této smlouvy, bude zádržné uhrazeno až po odstranění všech vad.
 - c) Zádržné bude uhrazeno objednatel zhotoviteli na základě daňového dokladu vystaveného zhotovitelem, v němž bude uvedeno, že se jedná o „Konečnou fakturu“.
6. Fakturované částky nebudou na daňových dokladech zaokrouhlovány a budou uváděny s přesností na haléře.
 7. Po splnění díla (viz čl. VII odst. 4 této smlouvy) zhotovitel provede a objednateli předá závěrečné vyúčtování, které doloží rekapitulací vystavených faktur a rekapitulací veškerých provedených prací, jež bude vystavena v souladu s odsouhlaseným položkovým rozpočtem a v členění dle položek platné Rozpočtové skladby pro obce, města, dobrovolné svazky obcí a kraje a v souladu s pokynem Ministerstva financí č. D-22 k jednotnému postupu při uplatňování některých ustanovení zákona č. 586/1992 Sb., o daních z příjmů, ve znění pozdějších předpisů.
 8. Nebude-li dodavatel fakturovat prostřednictvím elektronické faktury odpovídající evropskému standardu, provede dodavatel doručení faktur osobně oproti podpisu zmocněné osoby objednatele nebo doručenkou prostřednictvím provozovatele poštovních služeb.
 9. Objednatel je oprávněn vadnou fakturu před uplynutím lhůty splatnosti vrátit druhé smluvní straně bez zaplacení k provedení opravy v těchto případech:
 - a) nebude-li faktura obsahovat některou povinnou nebo dohodnutou náležitost nebo bude-li chybně vyúčtována cena za část díla,
 - b) budou-li vyúčtovány práce, které nebyly provedeny či nebyly potvrzeny oprávněným zástupcem objednatele.Ve vrácené faktuře objednatel vyznačí důvod vrácení. Zhotovitel provede opravu vystavením nové faktury. Vrátil-li objednatel vadnou fakturu zhotoviteli, přestává běžet původní lhůta splatnosti. Celá lhůta splatnosti běží opět ode dne doručení nově vyhotovené faktury objednateli.
 10. Povinnost zaplatit cenu za dílo je splněna dnem odepsání příslušné částky z účtu objednatele.
 11. Objednatel je oprávněn pozastavit financování v případě, že zhotovitel bezdůvodně přeruší práce nebo práce bude provádět v rozporu s projektovou dokumentací, smlouvou nebo pokyny objednatele.
 12. Za nesprávně vystavené daňové doklady a tím i nutnost případného podání dodatečného přiznání a pozdní úhrady daně bude na zhotoviteli uplatněna sankce ve výši repo sazba + 15 % bodu za každý den prodlení s úhradou daně podle § 252 z. č. 280/2009 Sb. daňový řád.

VII.

Práva a povinnosti smluvních stran, splnění díla, vlastnické právo a nebezpečí škody

1. Při podpisu této smlouvy je objednatel povinen protokolárně předat zhotoviteli jedno vyhotovení projektové dokumentace dle čl. III odst. 1 smlouvy. Stavební povolení, popř. jiná rozhodnutí, opatření nebo vyjádření dotčených orgánů vztahující se ke stavbě podle této smlouvy budou zhotoviteli předány nejpozději v den předání staveniště podle čl. IX

této smlouvy.

2. Zhotovitel je povinen umožnit vstup na stavbu a staveniště osobě vykonávající technický dozor stavebníka, případně dalším pověřeným osobám. 1

3. Zhotovitel je povinen objednateli a osobě vykonávající technický dozor stavebníka písemně sdělit veškeré údaje, které jsou předmětem oznámení o zahájení prací minimálně v rozsahu „Přílohy č. 4 k nařízení vlády č. 591/2006 Sb., o bližších minimálních požadavcích na bezpečnost a ochranu zdraví při práci na staveništích“, a to zejména odstavců č. 4, 5, 9, 10 a 11. 2

Současně je zhotovitel povinen ve stejném termínu osobě vykonávající technický dozor stavebníka písemně sdělit veškeré údaje, které jsou potřebné pro zpracování plánu bezpečnosti a ochrany zdraví při práci (dále jen „BOZP“). Zhotovitel je dále povinen předat před zahájením prací na staveništi písemně informaci o fyzických osobách, které se mohou zdržovat na staveništi, a to včetně zaměstnanců subdodavatelů zhotovitele. 3

Zhotovitel je povinen během realizace stavby bezodkladně nahlásit písemně změnu všech výše uvedených údajů osobě vykonávající technický dozor stavebníka pro provedení aktualizace plánu BOZP. 4

4. Dílo je provedeno, je-li ukončeno a protokolárně předáno. Objednatel převezme dílo bez výhrad, nebo s výhradami poté, co se s dílem řádně seznámil. Pokud je to k řádnému provedení díla třeba, je dílo dokončeno až úspěšným provedením dohodnutých zkoušek a předáním zápisu o jejich provedení. 5

5. Předání a převzetí díla bude provedeno v místě plnění dle čl. IV odst. 2, této smlouvy, a to způsobem uvedeným v čl. XII této smlouvy. 6

6. Vlastníkem díla (věcí, které jsou předmětem stavebních úprav i věcí v rámci díla nově zhotovených) je objednatel. Nebezpečí škody na díle nese zhotovitel. Nebezpečí škody přechází na objednatele dnem převzetí díla objednatelem podle odst. 4 tohoto článku smlouvy. Pokud bylo dílo objednatelem převzato s výhradami, přechází nebezpečí škody na díle až odstraněním poslední z takto vyhrazených vad. 7

VIII.

Jakost díla 8

1. Zhotovitel se zavazuje k tomu, že celkový souhrn vlastností provedeného díla bude dávat schopnost uspokojit stanovené potřeby, tj. využitelnost, bezpečnost, bezporuchovost, udržitelnost, hospodárnost, ochranu životního prostředí, požární bezpečnost, hygienické požadavky. Ty budou odpovídat platné právní úpravě, českým technickým normám, projektové dokumentaci, zadání veřejné zakázky a této smlouvě. K tomu se zhotovitel zavazuje používat pouze materiály a konstrukce vyhovující požadavkům kladeným na jejich jakost a mající prohlášení o shodě dle zákona č. 22/1997 Sb., o technických požadavcích na výrobky a o změně a doplnění některých zákonů, ve znění pozdějších předpisů a jeho prováděcích předpisů. 1

2. Smluvní strany se dohodly na I. jakosti díla. 1

3. Jakost dodávaných materiálů a konstrukcí bude dokladována předepsaným způsobem při kontrolních prohlídkách a při předání a převzetí díla.

IX. Staveniště

1. Staveniště ve stavu umožňujícím provádění díla bude předáno na základě písemné výzvy zaslané objednatelem. Za písemnou výzvu se považuje také výzva zaslaná e-mailem na adresu pgalda@elektroflexi.cz datovou schránkou (ntbd5xe).
2. Zhotovitel se zavazuje převzít staveniště v termínu uvedeném ve výzvě s tím, že výzva musí být zhotoviteli doručena v přiměřené lhůtě před termínem předání staveniště. O předání a převzetí staveniště bude mezi objednatelem a zhotovitelem vždy sepsán zápis.
3. Obvod staveniště je vymezen projektovou dokumentací. Pokud bude zhotovitel potřebovat pro realizaci díla prostor větší, zajistí si jej na vlastní náklady a vlastním jménem.
4. Určení základních vytyčovacích prvků bude provedeno při předání staveniště objednatelem.
5. Vodné, stočné, elektrickou energii a další média odebraná při provádění díla hradí zhotovitel. Zhotovitel zabezpečí na své náklady odběrné místo a měření odběru médií. Odběrná místa budou po celou dobu výstavby přístupná objednateli a osobě vykonávající technický dozor stavebníka. Pokud bude zhotovitel odebírat výše uvedená média od objednatele, uvedené bude zapsáno do stavebního deníku včetně počátečních a konečných stavů a způsob úhrady za jejich odběr.
6. Zhotovitel je povinen zajistit hlídání staveniště. Náklady na ostrahu jsou již zahrnuty v ceně za dílo.
7. Zhotovitel se zavazuje zcela vyklidit a vyčistit staveniště do 7 dnů od splnění díla (viz čl. VII odst. 4 této smlouvy). Při nedodržení tohoto termínu se zhotovitel zavazuje uhradit objednateli veškeré náklady a škody, které mu tím vznikly.
8. Zhotovitel odpovídá za bezpečnost a ochranu zdraví všech osob v prostoru staveniště, za bezpečný přístup ke stávajícím objektům, za dodržování bezpečnostních, hygienických a požárních předpisů, včetně prostoru zařízení stavenišť, a za bezpečnost provozu v prostoru stavenišť.
9. Zhotovitel se zavazuje udržovat na převzatém staveništi pořádek a čistotu, na svůj náklad odstraňovat odpady a nečistoty vzniklé jeho činností, a to v souladu s požadavky uvedenými v projektové dokumentaci a příslušnými předpisy, zejména ekologickými a o likvidaci odpadů.
10. Zhotovitel se zavazuje na své náklady řádně označit staveniště v souladu s právními předpisy.

X. Provádění díla

1. Objednatel je oprávněn kontrolovat provádění díla. Zjistí-li, že zhotovitel provádí dílo v rozporu s povinnostmi vyplývajícími ze smlouvy nebo obecně závazných právních předpisů, je objednatel oprávněn požadovat po zhotoviteli nápravu v přiměřené lhůtě. Pokud zhotovitel tento požadavek nesplní, je objednatel oprávněn od smlouvy odstoupit podle čl. XVI odst. 2 písm. b) smlouvy.

2. Zhotovitel je povinen:
 - a) provést dílo řádně, včas a v odpovídající jakosti za použití postupů, které odpovídají právním předpisům ČR,
 - b) dodržovat při provádění díla ujednání této smlouvy, řídit se podklady a pokyny objednatele a poskytnout mu požadovanou dokumentaci a informace,
 - c) provést dílo na svůj náklad a své nebezpečí,
 - d) účastnit se na základě pozvánky objednatele všech jednání týkajících se předmětného díla,
 - e) před zahájením díla zpracovat a objednateli předat aktualizovaný harmonogram výstavby. Zhotovitel je povinen harmonogram výstavby průběžně aktualizovat a aktualizace neprodleně předkládat objednateli. Harmonogram a jeho případné aktualizace musí být vždy předem odsouhlaseny objednatel.
3. Zhotovitel je povinen informovat objednatele o skutečnostech majících vliv na plnění smlouvy, a to neprodleně, nejpozději následující pracovní den poté, kdy příslušná skutečnost nastane nebo zhotovitel zjistí, že by nastat mohla. Zhotovitel je povinen informovat objednatele zejména:
 - a) zjistí-li při provádění díla skryté překážky bránící řádnému provedení díla. Zhotovitel je povinen navrhnout objednateli další postup,
 - b) o případné nevhodnosti realizace vyžadovaných prací,
 - c) zjistí-li v projektové dokumentaci stavby dle čl. III odst. 1 této smlouvy vady. Objednatel se na základě informace zhotovitele vyjádří, zda budou vady odstraněny, či na provedení díla dle vadné projektové dokumentace trvá. Pokud se objednatel rozhodne vady odstranit a jejich odstranění bude trvat déle než týden, dohodnou se zhotovitel a objednatel na dalším postupu do doby odstranění vady.
4. Zhotovitel zabezpečí veškerá potřebná povolení k uzavírkám, prokopávkám, záborům komunikací, osazení a údržbu provizorního dopravního značení apod. dle projektové dokumentace včetně organizace dopravy po dobu výstavby a uvedení do původního stavu včetně předání správci.
5. Zhotovitel zajistí stavbu tak, aby nedošlo k ohrožování, nadměrnému nebo zbytečnému obtěžování okolí stavby, k omezování práv a právem chráněných zájmů vlastníků sousedních nemovitostí, ke znečištění komunikací apod. Zhotovitel v maximální míře omezí hlučnost a prašnost a zajistí čištění stavbou případně znečištěných stávajících zpevněných ploch.
6. Zhotovitel se zavazuje, že při frézování, broušení a řezání betonových výrobků bude používat výhradně bezprašné technologie, a to např. lámačku dlažby, rozbrušovací pilu na betonové výrobky s vodní lázní apod.
7. Zhotovitel oznámí 21 pracovních dní předem objednateli termín zvláštního užívání komunikací, bude-li toto potřebné a předá objednateli úplnou kopii předmětného souhlasu (rozhodnutí) dle čl. III odst. 2 této smlouvy, včetně případných příloh (podmínek).
8. Zhotovitel odpovídá za zajištění dostupnosti projektové dokumentace a všech dokladů potřebných k provádění stavby dle stavebního zákona. Projektová dokumentace a výše uvedené doklady musí být na staveništi přístupné kdykoliv v průběhu práce.
9. Zhotovitel je povinen provedené stavební práce, zařizovací předměty a výrobky zabezpečit

před poškozením a krádežemi až do předání díla k užívání objednateli, a to na vlastní náklady.

10. Zhotovitel odpovídá za zajištění odborného vedení stavby a odborného provádění prací oprávněnými osobami, tj. za realizaci díla pouze zaměstnanci/pracovníky, kteří jsou pro danou činnost kvalifikovaní, prokazatelně zdravotně způsobilí, proškolení z dotčených platných předpisů BOZP, PO a OŽP v rozsahu potřebném pro dohodnutou činnost a splňují i veškeré další předpoklady a požadavky pro výkon příslušného druhu práce, mají povolení k pobytu na území ČR a pracovní povolení pro místo provádění díla nebo jsou držiteli zelené karty a jsou zhotovitelem vybaveni řádným pracovním oděvem, všemi předepsanými prostředky osobní ochrany a ochrannými pracovními pomůckami, včetně reflexních vest, dále odpovídá za dodržení obecných technických požadavků na výstavbu a jiných technických předpisů, za vypracování další prováděcí dokumentace (technologický postup, plán kontrolní a zkušební činnosti apod.).
11. Zhotovitel se zavazuje realizovat práce vyžadující zvláštní způsobilost nebo povolení podle příslušných předpisů osobami, které tuto podmínku splňují.
12. Zhotovitel nejméně 15 pracovních dnů předem oznámí správcům sítí a osobě vykonávající technický dozor stavebníka práci v ochranném pásmu či křížení těchto sítí ke kontrole průběhu prací a převzetí před zpětným zásypem.
13. Zhotovitel je srozuměn s tím, že uhradí jakoukoliv opravu nebo výměnu plynoucí ze zhotovitelem zaviněného poškození inženýrské sítě. Zhotovitel si je rovněž vědom toho, že nese veškerá rizika a náhrady škod z toho plynoucí.
14. Zhotovitel vyzve osobu vykonávající technický dozor stavebníka prokazatelnou formou nejméně 3 pracovní dny předem k prověření kvality prací, jež budou dalším postupem při zhotovování díla zakryty.
V případě, že se na tuto výzvu osoba vykonávající technický dozor stavebníka bez vážných důvodů nedostaví, může zhotovitel pokračovat v provádění díla po předchozím písemném upozornění objednatele a předmětné práce zakrýt. Bude-li v tomto případě objednatel dodatečně požadovat jejich odkrytí, je zhotovitel povinen toto odkrytí provést na náklady objednatele. Pokud se však zjistí, že práce nebyly řádně provedeny, nese veškeré náklady spojené s odkrytím prací, opravou chybného stavu a následným zakrytím zhotovitel.
Pokud zhotovitel osobu vykonávající technický dozor stavebníka prokazatelnou formou k převzetí prací před jejich zakrytím nevyzve, případně osoba vykonávající technický dozor stavebníka práce nepřevzme a nedá písemný souhlas k jejich zakrytí zápisem do stavebního deníku, je zhotovitel povinen na výzvu objednatele případně již zakryté práce odkrýt. V tomto případě nese veškeré náklady spojené s odkrytím, opravou chybného stavu a následným zakrytím zhotovitel.
15. Zhotovitel písemně vyzve kromě osoby vykonávající technický dozor stavebníka i správce podzemních vedení a inženýrských sítí dotčených stavbou k jejich kontrole a převzetí a zjištěnou skutečnost nechá potvrdit zápisem ve stavebním deníku. Zhotovitel před jejich zakrytím zajistí na své náklady geodetická zaměření, která nejpozději před dokončením díla nebo jeho části předá objednateli.
16. Zhotovitel se zavazuje po celou dobu realizace stavby aktivně spolupracovat s projektantem a osobou vykonávající činnost autorského dozoru projektanta při realizaci stavby.

17. V případě zjištění rozporu platné projektové dokumentace se skutečností na stavbě je zhotovitel povinen zjištěné rozpory řešit ve spolupráci s projektantem, a to bezodkladně.
18. V případě, že zhotovitel bude používat stavební stroje, které vyvolávají vibrace a otřesy, zajistí si taková opatření, aby na blízkých stávajících objektech nedošlo vlivem stavební činnosti ke škodám. V opačném případě ponese plnou odpovědnost za způsobené škody a tyto škody uhradí.
19. Bourací práce (hluk, prach) budou realizovány pouze po předchozím oznámení objednateli.
20. Zhotovitel se zavazuje plnit veškeré povinnosti, které mu ukládá zákon č. 309/2006 Sb., kterým se upravují další požadavky bezpečnosti a ochrany zdraví při práci v pracovněprávních vztazích a o zajištění bezpečnosti a ochrany zdraví při činnosti nebo poskytování služeb mimo pracovněprávní vztahy (zákon o zajištění dalších podmínek bezpečnosti a ochrany zdraví při práci), ve znění pozdějších předpisů (dále jen „zákon č. 309/2006 Sb.“), zejména povinnost dodržování plánu BOZP na staveništi.
21. Přehled částí veřejné zakázky, které zhotovitel hodlá plnit prostřednictvím poddodavatelů vč. jejich identifikačních údajů, případně prohlášení zhotovitele o tom, že k plnění veřejné zakázky poddodavatele využít nehodlá, tvoří přílohu č. 3 této smlouvy.
22. Pokud zhotovitel prokázal v zadávacím řízení, na jehož základě byla tato smlouva uzavřena, splnění části kvalifikace prostřednictvím jiné osoby, musí tato plnit část předmětu plnění v rozsahu, v jakém jiná osoba kvalifikaci za zhotovitele prokázala.
23. Zhotovitel je povinen předložit objednateli identifikační údaje poddodavatelů, kteří se budou podílet na plnění veřejné zakázky, kteří nebyli identifikováni před podpisem smlouvy, a kteří se do plnění veřejné zakázky zapojí následně. Tito poddodavatelé musí být písemně identifikováni před zahájením plnění veřejné zakázky poddodavatelem. Změnu v osobě jakéhokoliv z poddodavatelů provede prodávající pouze s předchozím souhlasem objednatele. Souhlas se změnou poddodavatele musí být učiněn písemnou formou. Poddodavatele, kterým prodávající prokazoval splnění kvalifikace v příslušném zadávacím řízení veřejné zakázky, je prodávající oprávněn změnit pouze ve výjimečných případech. Souhlas se změnou takového poddodavatele objednatel nevydá do doby, než zhotovitel předloží potřebné doklady prokazující splnění kvalifikace jiným poddodavatelem minimálně v rozsahu, v jakém byla prokázána v zadávacím řízení veřejné zakázky.
24. V případě využití poddodavatelů zajistí prodávající řádné a včasné plnění finančních závazků svým poddodavatelům, kdy za řádné a včasné plnění se považuje plné uhrazení poddodavatelem vystavených faktur za plnění poskytnutá zhotovitele k provedení závazků vyplývajících ze smlouvy, a to vždy nejpozději do 15 dnů od obdržení platby ze strany kupujícího za konkrétní plnění (pokud již splatnost poddodavatelem vystavené faktury nenastala dříve). Zhotovitel se zavazuje přenést totožnou povinnost do dalších úrovní dodavatelského řetězce a zavázat své poddodavatele k plnění a šíření této povinnosti též do nižších úrovní dodavatelského řetězce. Nesplnění povinností prodávajícího dle tohoto ujednání smlouvy se považuje za podstatné porušení smlouvy s možností odstoupení objednatele od této smlouvy. Odstoupení od této smlouvy je v takovém případě účinné doručením písemného oznámení o odstoupení od smlouvy druhé smluvní straně.
25. Zhotovitel se zavazuje zajistit v rámci plnění této smlouvy legální zaměstnávání osob a zajistí pracovníkům podílejícím se na plnění smlouvy férové a důstojné pracovní podmínky. Férovými a důstojnými pracovními podmínkami se rozumí takové pracovní podmínky, které splňují alespoň minimální standardy stanovené pracovněprávními

a mzdovými předpisy. Zhotovitel je povinen zajistit splnění požadavků tohoto ustanovení smlouvy i u svých poddodavatelů. Nesplnění povinností prodávajícího dle tohoto ujednání smlouvy se považuje za podstatné porušení smlouvy s možností odstoupení objednatele od této smlouvy. Odstoupení od této smlouvy je v takovém případě účinné doručením písemného oznámení o odstoupení od smlouvy druhé smluvní straně.

XI.

Stavební deník, deník víceprací a méněprací

STAVEBNÍ DENÍK

1. Zhotovitel je povinen o všech pracích a činnostech prováděných v souvislosti se stavbou vést stavební deník v souladu se stavebním zákonem. Stavební deník musí obsahovat veškeré obsahové náležitosti a musí být veden způsobem dle vyhlášky č. 499/2006 Sb., o dokumentaci staveb. Stavební deník musí být přístupný na staveništi kdykoliv v průběhu práce.
2. Osoba vykonávající technický dozor stavebníka a objednatel jsou oprávněny stavební deník kontrolovat a k zápisům připojovat své stanovisko. Do deníku je oprávněna provádět záznamy také osoba vykonávající autorský dozor projektanta.
3. Zhotovitel umožní vyjmout osobě vykonávající technický dozor stavebníka prvý průpis denních záznamů ze stavebního deníku při prováděné kontrolní činnosti.
4. V případě nesouhlasného stanoviska k provedenému zápisu od osoby vykonávající technický dozor stavebníka je stavbyvedoucí zhotovitele povinen do 3 pracovních dnů připojit k záznamu své písemné stanovisko. Pokud tak neučiní, má se za to, že s obsahem záznamu souhlasí.

DENÍK VÍCEPRACÍ A MÉNĚPRACÍ

5. Zhotovitel povede mimo vlastního stavebního deníku i deník víceprací a méněprací. Odsouhlasení návrhu i vlastního provedení víceprací a neprovedení méněprací v tomto deníku musí být potvrzeno zhotovitelem a objednatelem.
6. Režim tohoto deníku se přiměřeně řídí předchozími ustanoveními o stavebním deníku.

XII.

Předání díla

1. Zhotovitel je povinen písemně vyzvat objednatele první pracovní den následující po dni ukončení realizace díla podle čl. IV odst. 1 této smlouvy k jeho převzetí v místě provádění díla.
2. Dílo bude zhotovitelem předáno a objednatelem převzato na základě shodných prohlášení stran v protokolu o předání a převzetí díla, který bude obsahovat:
 - a) označení předmětu díla,
 - b) označení objednatele a zhotovitele díla,
 - c) číslo a datum uzavření smlouvy o dílo včetně čísel a dat uzavření jejích dodatků,
 - d) termín vyklizení staveniště,
 - e) datum ukončení záruky na dílo,
 - f) soupis nákladů od zahájení po dokončení díla,

- g) termín zahájení a dokončení prací na zhotovovaném díle,
 - h) seznam převzaté dokumentace,
 - i) prohlášení objednatele, že dílo přijímá bez výhrad, nebo s výhradami zjevných vad,
 - j) datum a místo sepsání protokolu,
 - k) seznam případných ojedinělých drobných vad, které samy o sobě ani ve spojení s jinými nebrání užívání díla funkčně nebo esteticky, ani jeho užívání podstatným způsobem neomezují,
 - l) lhůtu pro odstranění drobných vad podle písm. k) tohoto odstavce,
 - m) přílohou protokolu o předání a převzetí díla bude písemné prohlášení nájemců o tom, že při realizaci díla nedošlo k poškození bytu, jeho vybavení a k provedení díla nemají výhrad,
 - n) jména a podpisy zástupců objednatele, osoby vykonávající technický dozor stavebníka a zhotovitele.
3. Pokud objednatel dílo převezme s výhradou zjevných vad, je povinen tyto vady v předávacím protokolu specifikovat. Pro odstranění těchto vad platí ustanovení čl. XIII této smlouvy.
4. Zhotovitel je povinen provést předepsané zkoušky dle platných právních předpisů a technických norem. Úspěšné provedení těchto zkoušek je nezbytné pro řádné provedení díla.
5. Doklady o řádném provedení díla dle technických norem a předpisů, o provedených zkouškách, atestech a další dokumentaci podle této smlouvy včetně prohlášení o shodě a dokladů nutných k užívání díla zhotovitel předá objednateli při předání díla. Pokud zhotovitel objednateli doklady dle předchozí věty nepředá, objednatel dílo nepřevzme. Předáním díla objednateli není zhotovitel zbaven povinnosti doklady na výzvu objednatele doplnit.

XIII.

Záruční podmínky a vady díla

1. Dílo má vady, jestliže jeho provedení neodpovídá požadavkům uvedeným ve smlouvě, příslušným právním předpisům, normám nebo jiné dokumentaci vztahující se k provedení díla nebo pokud neumožňuje užívání, k němuž bylo určeno a zhotoveno.
2. Zhotovitel odpovídá za vady, jež má dílo v době předání a převzetí a vady, které se projeví v záruční době. Za vady díla, které se projeví po záruční době, odpovídá jen tehdy, pokud jejich příčinou bylo prokazatelně jeho porušení povinností.
3. Zhotovitel poskytuje na provedené práce a dodávky záruku za jakost v délce **60 měsíců**.
4. Záruční doba běží ode dne předání díla podle čl. VII odst. 4 této smlouvy.
5. Veškeré vady díla bude objednatel povinen uplatnit u zhotovitele bez zbytečného odkladu poté, kdy vadu zjistil, a to formou písemného oznámení (za písemné oznámení se považuje i oznámení faxem nebo e-mailem), obsahujícího co nejpodrobnější specifikaci zjištěné vady. Objednatel bude vady díla oznamovat na:
 - a) e-mail: pgalda@elektroflexi.cz, nebo
 - b) adresu: ELEKTRO-FLEXI s.ro., U Kapličky 21, 783 49 Lutín

Jakmile objednatel odešle toto oznámení, bude se mít za to, že požaduje bezplatné odstranění vady, neuvede-li v oznámení jinak.

6. Zhotovitel započne s odstraněním vady nejpozději do **7 dnů** a u havárií do **1 dne** ode dne doručení oznámení o vadě, pokud se smluvní strany nedohodnou písemně jinak. Nezapočne-li zhotovitel s odstraněním vady ve stanovené lhůtě, je objednatel oprávněn zajistit odstranění vady na náklady zhotovitele u jiné odborné osoby. Provedenou opravu vady zhotovitel objednateli předá písemně. Na provedenou opravu poskytne zhotovitel záruku za jakost ve stejné délce dle odstavce 3 tohoto článku smlouvy.

XIV.

Odpovědnost za škodu

1. Zhotovitel nese odpovědnost původce odpadů, zavazuje se nezpůsobovat únik ropných, toxických či jiných škodlivých látek na stavbě.
2. Zhotovitel je povinen učinit veškerá opatření potřebná k odvrácení škody nebo k jejímu zmírnění.
3. Zhotovitel je povinen nahradit objednateli v plné výši škodu, která vznikla při realizaci a užívání díla v souvislosti nebo jako důsledek porušení povinností a závazků zhotovitele dle této smlouvy.
4. Zhotovitel se zavazuje, že po celou dobu plnění svého závazku z této smlouvy bude mít na vlastní náklady sjednáno pojištění odpovědnosti za škodu způsobenou třetím osobám vyplývající z dodávaného předmětu plnění s limitem minimálně **3 000 000 Kč**. Pojištění musí obsahovat krytí škod způsobené na majetku, zdraví třetích osob včetně krytí odpovědnosti za finanční škody. Zhotovitel je povinen předat objednateli notářsky nebo úředně ověřené kopie pojistných smluv na požadovaná pojištění při podpisu této smlouvy.

XV.

Sankční ujednání

1. Zhotovitel je povinen zaplatit objednateli smluvní pokutu **ve výši 0,2 %** z ceny díla včetně DPH za každý i započatý den prodlení s předáním díla podle čl. IV odst. 1 této smlouvy.
2. V případě porušení povinnosti použití účtu zveřejněného v registru plátců dle čl. VI. odst. 4 písm. d) této smlouvy je zhotovitel povinen zaplatit objednateli smluvní pokutu ve výši **3 000,- Kč** za každý zjištěný případ.
3. V případě prodlení s vyklizením a vyčištěním staveniště se zhotovitel zavazuje uhradit objednateli smluvní pokutu **ve výši 0,05 %** z ceny díla včetně DPH za každý i započatý den prodlení.
4. V případě porušení předpisů týkajících se BOZP (zejména zákona č. 309/2006 Sb., stavebního zákona, nařízení vlády č. 591/2006 Sb., o bližších minimálních požadavcích na bezpečnost a ochranu zdraví při práci na staveništích a zákona č. 262/2006 Sb., zákoník práce, ve znění pozdějších předpisů) kteroukoliv z osob vyskytujících se na staveništi je zhotovitel povinen zaplatit objednateli smluvní pokutu **ve výši 3 000,- Kč** za každý prokazatelně zjištěný případ.
5. V případě nedodržení stanoveného termínu k odstranění vady nebo termínu pro započetí prací s odstraněním vady podle čl. XIII odst. 6 této smlouvy je zhotovitel povinen zaplatit

objednateli smluvní pokutu **ve výši 2 000,- Kč** za každý i započatý den prodlení.

6. V případě, že zhotovitel poruší svou povinnost stanovenou v čl. X odst. 6 této smlouvy, bude objednatel zhotoviteli účtována smluvní pokuta **ve výši 5 000,- Kč** za každý zjištěný případ.
7. V případě, že bude zjištěno, že stavební deník případně projektová dokumentace a doklady dle čl. X odst. 8 této smlouvy nejsou přístupné kdykoliv v průběhu práce na staveništi, bude objednatel zhotoviteli účtována smluvní pokuta **ve výši 3 000,- Kč** za každý zjištěný případ.
8. V případě, že zhotovitel poruší svou povinnost stanovenou v čl. X odst. 11 této smlouvy, bude objednatel zhotoviteli účtována smluvní pokuta **ve výši 3 000,- Kč** za každý zjištěný případ.
9. V případě, že zhotovitel poruší povinnost uvedenou v čl. X odst. 21 této smlouvy a objednatel zjistí, že předmětnou část plnění provádí jiný poddodavatel, než kterým zhotovitel prokazoval splnění části kvalifikace, nebo ji zhotovitel provádí sám, případně zhotovitel neplní objednatel určenou významnou činnost sám, je zhotovitel povinen uhradit objednateli smluvní pokutu **ve výši 50 000,- Kč** za každý zjištěný případ.
10. Při nesplnění povinnosti podle čl. X odst. 22 této smlouvy je zhotovitel povinen uhradit objednateli smluvní pokutu **ve výši 50 000,- Kč** za každý jednotlivě zjištěný případ.
11. V případě, že zhotovitel neodstraní drobné vady ve lhůtě uvedené v čl. XII odst. 2 písm. l) této smlouvy, je povinen uhradit objednateli smluvní pokutu **ve výši 0,05 %** z ceny díla včetně DPH za každý i započatý den prodlení.
12. V případě, že závazek provést dílo zanikne před řádným ukončením díla, nezaniká nárok na smluvní pokutu, pokud vznikl dřívějším porušením povinnosti.
13. Zánik závazku pozdním splněním neznamena zánik nároku na smluvní pokutu za prodlení s plněním.
14. Smluvní pokuta je splatná do 10kalendářních dnů od jejího vyúčtování zhotoviteli. Pokud byl v této lhůtě podán návrh na zahájení insolvenčního řízení, stává se smluvní pokuta splatnou okamžikem účinnosti rozhodnutí o zahájení insolvenčního řízení.
15. Sjednané smluvní pokuty zaplatí povinná strana nezávisle na zavinění a na tom, zda a v jaké výši vznikne druhé straně škoda.

XVI.

Zánik smlouvy

1. Smluvní strany mohou ukončit smluvní vztah písemnou dohodou.
2. Smluvní strany jsou oprávněny odstoupit od smlouvy v případě jejího podstatného porušení druhou smluvní stranou, přičemž podstatným porušením smlouvy se rozumí zejména:
 - a) neprovedení díla v době plnění dle čl. IV odst. 1 této smlouvy,
 - b) nedodržení pokynů objednatele, právních předpisů nebo technických norem týkajících se provádění díla,
 - c) nedodržení smluvních ujednání o záruce za jakost,

- d) neuhrzení ceny za dílo objednatelem po druhé výzvě zhotovitele k uhrazení dlužné částky, přičemž druhá výzva nesmí následovat dříve než 30 dnů po doručení první výzvy.
3. Pro účely této smlouvy se pod pojmem „bez zbytečného odkladu“ uvedeným v ust. § 2002 občanského zákoníku rozumí „nejpozději do 14 dnů“.
 4. V případě zániku závazku před řádným splněním díla z důvodu odstoupení jedné ze smluvních stran nebo na základě vzájemné dohody, jsou smluvní strany povinny vypořádat svá vzájemná práva a povinnosti takto:
 - a) zhotovitel provede soupis všech provedených prací, oceněný dle způsobu, kterým je stanovena cena díla; tento soupis předloží objednateli k odsouhlasení;
 - b) zhotovitel provede finanční vyčíslení všech provedených dodávek, služeb a stavebních prací, přičemž ocenění bude provedeno dle nabídkového rozpočtu uvedeného v příloze č. 1 této smlouvy, a předloží objednateli k odsouhlasení konečnou dílčí fakturu;
 - c) zhotovitel je povinen provést zabezpečení díla na dobu přerušování prací a předat ve stanovené lhůtě nedokončené dílo objednateli na základě oběma stranami odsouhlaseného předávacího protokolu.
 5. Po odstoupení od smlouvy kteroukoliv ze smluvních stran není zhotovitel, bez předchozího písemného souhlasu objednatele, oprávněn postoupit případné pohledávky za objednatelem na třetí osobu. Takové odstoupení by bylo neplatné.

XVII.

Závěrečná ujednání

1. Změnit nebo doplnit smlouvu mohou smluvní strany pouze formou písemných dodatků, které budou vzestupně číslovány, výslovně prohlášeny za dodatek této smlouvy a podepsány oprávněnými zástupci smluvních stran.
2. Smluvní strany se výslovně dohodly, že tato smlouva o dílo a právní vztahy s ní související se řídí právním řádem České republiky, zejména občanským zákoníkem. Veškeré spory vzniklé z této smlouvy budou smluvními stranami řešeny především smířící cestou. Nepovede-li tento postup k vyřešení sporu, bude spor předložen k rozhodnutí místně a věcně příslušnému soudu České republiky.
3. Tato smlouva je vyhotovena ve čtyřech stejnopisech s platností originálu podepsaných oprávněnými zástupci smluvních stran, přičemž každá ze smluvních stran obdrží dvě vyhotovení.
4. Přílohou č. 1 smlouvy jsou oceněné soupisy dodávek, služeb a stavebních prací s výkazem výměr
Přílohou č. 2 smlouvy je harmonogram postupu stavebních prací
Přílohou č. 3 smlouvy je poddodavatelské schéma
5. Nedílnou součástí smlouvy jsou i údaje obsažené a touto smlouvou neupravené v:
 - zadávacích podkladech pro výběrové řízení z 9. 9. 2021
 - nabídce zhotovitele z 29. 9. 2021
 - schválené projektové dokumentaci, ve které jsou uvedena příslušná parcelní čísla a vytyčovací body stavby

- zápisu o předání a převzetí staveniště
- jimiž jsou smluvní strany této smlouvy povinny se řídit, a kterými jsou zejména při plnění této smlouvy vázány.
6. Zhotovitel nemůže bez souhlasu objednatele postoupit svá práva a povinnosti plynoucí ze smlouvy třetí osobě.
 7. Zhotovitel je povinen archivovat originální vyhotovení smlouvy, její dodatky, originály účetních dokladů a dalších podkladů vztahujících se k realizaci předmětu této smlouvy po dobu 10 let od ukončení financování projektu. Doklady budou uchovány způsobem uvedeným v zákoně č.563/1991 Sb., o účetnictví, ve znění pozdějších předpisů.
 8. Zhotovitel je podle ustanovení § 2 písm. e) zákona č. 320/2001 Sb., o finanční kontrole ve veřejné správě a o změně některých zákonů, ve znění pozdějších předpisů, osobou povinnou spolupůsobit při výkonu finanční kontroly prováděné v souvislosti s úhradou zboží nebo služeb z veřejných výdajů.
 9. Pověřil-li zhotovitel provedením části díla jinou osobu (poddodavatele), má zhotovitel odpovědnost jako by dílo prováděl sám. Zhotovitel je povinen v poddodavatelské smlouvě zajistit, aby byl poddodavatel jako osoba povinná spolupůsobit při výkonu finanční kontroly zavázán k povinnosti podle odstavce 7 a 8 tohoto článku smlouvy.
 10. Příprava, realizace a financování akce se bude provádět podle vyhlášky č. 560/2006 Sb., o účasti státního rozpočtu na financování programů reprodukce majetku ve znění vyhlášky č. 11/2010 Sb.
 11. Objednatel informuje ve smyslu čl. 13 Nařízení Evropského parlamentu a Rady (EU) 2016/679 o ochraně fyzických osob v souvislosti se zpracováním osobních údajů a o volném pohybu těchto údajů (dále jen „GDPR“) zhotovitele, že bude v souvislosti s plněním této smlouvy zpracovávat jeho osobní údaje, jeho statutárních orgánů a kontaktních osob a dále třetích osob, u nichž je zpracování nezbytné pro provádění stavby „**Rekonstrukce kulturního domu v Dluhonicích**“ na základě této smlouvy. Zpracování osobních údajů bude objednatelem prováděno pouze v rozsahu nezbytném pro plnění této smlouvy a po dobu nezbytnou pro plnění této smlouvy. Podrobné informace o zpracování osobních údajů objednatelem včetně zásad tohoto zpracování jsou k dispozici na webových stránkách objednatele dostupných z: <https://www.prerov.eu/cs/magistrat/o-magistratu/povinne-informace-dle-zakonu-gdpr/ochrana-osobnich-udaju-gdpr/>.
 12. Tato smlouva nabývá platnosti dnem podpisu statutárními orgány smluvních stran, nebo osobami jimi zmocněnými či pověřenými a účinnosti dnem uveřejnění smlouvy v registru smluv dle zákona č. 340/2015 Sb., o zvláštních podmínkách účinnosti některých smluv, uveřejňování těchto smluv a o registru smluv (zákon o registru smluv), ve znění pozdějších předpisů. Uveřejnění této smlouvy v registru smluv zajistí objednatel.
 13. Smluvní strany shodně prohlašují, že obsah této smlouvy včetně jejích příloh není obchodním tajemstvím ve smyslu ustanovení § 504 občanského zákoníku, ve znění pozdějších předpisů a souhlasí se zveřejněním jejího textu za účelem plnění zákonných povinností, které smluvním stranám vyplývají z právních předpisů o svobodném přístupu k informacím (zákon č. 106/1999 Sb., o svobodném přístupu k informacím, ve znění pozdějších předpisů).
 14. Zhotovitel bere na vědomí, že úhrada sjednané ceny díla bude objednatelem zaplacená

KAPITULACE STAVBY

0000005

vba: **Oprava kulturního domu v Dluhonicích**O:
to:CC-CZ:
Datum: 11.3.2020lavatel:
Statutární město PřerovIČ: 00301825
DIČ: CZ00301825azeč:
ELEKTRO-FLEXI s.r.o.IČ: 28602340
DIČ: CZ28602340jektant:
Michal PospíšilIČ: 65912535
DIČ: CZ7404195678

acovatel:

IČ:
DIČ:

známka:

na bez DPH

1 478 726,92

	Sazba daně	Základ daně	Výše daně
H základní	21,00%	1 478 726,92	310 532,65
snižená	15,00%	0,00	0,00

ana s DPH

v

CZK

1 789 259,57

jektant

Zpracovatel

atum a podpis:

Razítko

Datum a podpis:

Razítko

objednavatel

Uchazeč

atum a podpis:

Razítko

Datum a podpis:

Razítko

REKAPITULACE OBJEKTŮ STAVBY A SOUPISŮ PRACÍ

Kód: 0000005

Stavba: Oprava kulturního domu v Dluhonicích

Místo:

Datum:

11.3.2020

Zadavatel: Statutární město Přerov

Projektant:

Michal Pospíšil

Uchazeč: ELEKTRO-FLEXI s.r.o.

Zpracovatel:

Kód	Popis	Cena bez DPH [CZK]	Cena s DPH [CZK]
Náklady z rozpočtů		1 478 726,92	1 789 250,00
SO01	Stavební část	1 121 757,96	1 357 320,00
SO02	Zdravotechnická instalace a vzduchotechnika	154 542,58	186 990,00
SO03	Elektroinstalace	180 601,38	218 520,00
SO04	Vedlejší rozpočtové náklady	21 825,00	26 400,00

KRY

Stavba

Op

Objekt:

SC

KSO:

Místo:

Zadav

St

Uchaz

E

Projek

M

Zprac

Pozn:

Cena

DPH z

s

Cer

Pro

Da

Ol

D

KRYCÍ LIST SOUPISU PRACÍ

Stavba:

Oprava kulturního domu v Dluhonicích

Objekt:

SO01 - Stavební část

spíšil

a s DPH [CZK]

KSO:

Místo:

CC-CZ:

Datum:

11.3.2020

Zadavatel:

Statutární město Přerov

IČ:

00301825

DIČ:

CZ00301825

Uchazeč:

ELEKTRO-FLEXI s.r.o.

IČ:

28602340

DIČ:

CZ28602340

Projektant:

Michal Pospíšil

IČ:

65912535

DIČ:

CZ7404195678

Zpracovatel:

IČ:

DIČ:

Poznámka:

Cena bez DPH

1 121 757,96

	Základ daně	Sazba daně	Výše daně
DPH základní	1 121 757,96	21,00%	235 569,17
DPH snížená	0,00	15,00%	0,00

Cena s DPH

v CZK

1 357 327,13

Projektant

Zpracovatel

Datum a podpis:

Razítko

Datum a podpis:

Razítko

Objednavatel

Uchazeč

Datum a podpis:

Razítko

Datum a podpis:

Razítko

REKAPITULACE ČLENĚNÍ SOUPISU PRACÍ

Stavba:

Oprava kulturního domu v Dluhonicích

Objekt:

SO01 - Stavební část

Místo:

Datum:

11.3.2020

Zadavatel:

Statutární město Přešov

Projektant:

Michal Pospíšil

Uchazeč:

ELEKTRO-FLEXI s.r.o.

Zpracovatel:

Javatel:

Uchazeč:

Kód dílu - Popis

Cena celkem [CZ

Typ

Náklady ze soupisu prací

1 121 757,50 Kč

Náklady

HSV - Práce a dodávky HSV

657 796,70 Kč

D H

1 - Zemní práce	48 327,00	D	1
2 - Zakládání	18 221,00	K	13
3 - Svislé a kompletní konstrukce	42 345,00	W	
4 - Vodorovné konstrukce	1 356,00	W	
6 - Úpravy povrchů, podlahy a osazování výplní	217 234,00	W	
9 - Ostatní konstrukce a práce, bourání	105 271,00	K	13
997 - Přesun sutě	194 760,00	W	
998 - Přesun hmot	30 279,00	W	
PSV - Práce a dodávky PSV	463 961,00	W	
711 - Izolace proti vodě, vlhkosti a plynům	27 617,00	K	13
713 - Izolace tepelné	32 731,00	W	
763 - Konstrukce suché výstavby	18 101,00	W	
764 - Konstrukce klempířské	760,00	W	
766 - Konstrukce truhlářské	63 958,00	K	16
771 - Podlahy z dlaždic	22 468,00	W	
777 - Podlahy lité	190 545,00	W	
781 - Dokončovací práce - obklady	53 764,00	W	
783 - Dokončovací práce - nátěry	17 043,00	W	
784 - Dokončovací práce - malby a tapety	36 970,00	W	

K 16

K 16

DUPIS PRACÍ

Objekt: Oprava kulturního domu v Dluhonicích

Projekt: SO01 - Stavební část

Objednatel: Statutární město Přerov
 Pospišil Javatel: ELEKTRO-FLEXI s.r.o.
 Pospišil Hazeč:

Datum: 11.3.2020
 Projektant: Michal Pospíšil
 Zpracovatel:

celkem [CZK]	Typ	Kód	Popis	MJ	Množství	J.cena [CZK]	Cena celkem [CZK]
21 757,9			základy soupisu celkem				1 121 757,96
57 796,7	D	HSV	Práce a dodávky HSV				657 796,74
48 327,1	D	1	Zemní práce				48 327,15
18 221,0	K	131203101	Hloubení jam ručním nebo pneum nářadím v soudrých horninách tř. 3	m3	3,780	758,20	2 866,00
42 345,8	WV		výkr.č. D.1.2.-01				
1 356,6	WV		místn.č. 001 - sklad - odkopání terénu pro novou skladbu podlahy				
217 234,7	WV		6,0*3,15*0,20		3,780		
	WV		Součet		3,780		
105 271,0	K	132212101	Hloubení rýh š do 600 mm ručním nebo pneum nářadím v soudrých horninách tř. 3	m3	5,740	1 079,50	6 196,33
194 760,9	WV		výkr.č. D.1.4.A-04				
30 279,3	WV		výkr.č. D.1.4.A-05				
53 961,2	WV		výkop pro uložení ležaté kanalizace (0,80+1,60+0,80+0,70+1,30+9,20+2,0)*0,50*0,70		5,740		
	WV		Součet		5,740		
27 617,4	K	132212201	Hloubení rýh š přes 600 do 2000 mm ručním nebo pneum nářadím v soudrých horninách tř. 3	m3	14,000	548,25	7 675,50
32 731,4	WV		výkr.č. D.1.4.A-04				
18 101,0	WV		výkr.č. D.1.4.A-05				
760,8	WV		výkop pro uložení ležaté kanalizace 7,0*1,0*2,0		14,000		
	WV		Součet		14,000		
63 958,6	K	162201211	Vodorovné přemístění výkopku z horniny tř. 1 až 4 stavebním kolečkem do 10 m	m3	12,900	69,70	899,13
22 468,8	WV		výkr.č. D.1.2.-01				
190 545,0	WV		místn.č. 001 - sklad - odkopání terénu pro novou skladbu podlahy				
53 764,8	WV		6,0*3,15*0,20		3,780		
17 043,1	WV		Mezisoučet		3,780		
36 970,7	WV		výkr.č. D.1.4.A-04				
	WV		výkr.č. D.1.4.A-05				
	WV		výkopek po uložení a zásypu ležaté kanalizace (0,80+1,60+0,80+0,70+1,30+9,20+2,0)*0,50*0,70		5,740		
	WV		7,0*1,0*2,0		14,000		
	WV		-10,62		-10,620		
	WV		Mezisoučet		9,120		
	WV		Součet		12,900		
5	K	162701103	Vodorovné přemístění do 8000 m výkopku/sypaniny z horniny tř. 1 až 4	m3	12,900	208,25	2 686,43
	WV		odvoz na skládku				
	WV		výkr.č. D.1.2.-01				
	WV		místn.č. 001 - sklad				
	WV		6,0*3,15*0,20		3,780		
	WV		Mezisoučet		3,780		
	WV		výkr.č. D.1.4.A-04				
	WV		výkr.č. D.1.4.A-05				
	WV		výkopek po uložení a zásypu ležaté kanalizace (0,80+1,60+0,80+0,70+1,30+9,20+2,0)*0,50*0,70		5,740		
	WV		7,0*1,0*2,0		14,000		
	WV		-10,62		-10,620		
	WV		Mezisoučet		9,120		
	WV		Součet		12,900		
5	K	167101101	Nakládání výkopku z hornin tř. 1 až 4 do 100 m3	m3	12,900	351,90	4 539,51
	WV		pro odvoz na skládku				
	WV		výkr.č. D.1.2.-01				
	WV		místn.č. 001 - sklad				
	WV		6,0*3,15*0,20		3,780		
	WV		Mezisoučet		3,780		
	WV		výkr.č. D.1.4.A-04				
	WV		výkr.č. D.1.4.A-05				
	WV		výkopek po uložení a zásypu ležaté kanalizace (0,80+1,60+0,80+0,70+1,30+9,20+2,0)*0,50*0,70		5,740		
	WV		7,0*1,0*2,0		14,000		

PČ	Typ	Kód	Popis	MJ	Množství	J.cena [CZK]	Cena celkem [CZK]	
	W		-10,62		-10,620			
	W		Mezisoučet		9,120			3422
	W		Součet		12,900			
7	K	171201211	Poplatek za uložení stavebního odpadu - zeminy a kameniva na skládce	t	25,800	552,50	14 254,00	
	W		výkr.č. D.1.2.-01					
	W		místn.č. 001 - sklad					
	W		6,0*3,15*0,20		3,780			
	W		Mezisoučet		3,780			3422
	W		výkr.č. D.1.4.A-04					
	W		výkr.č. D.1.4.A-05					
	W		výkopek po uložení a zásypu ležaté kanalizace					
	W		(0,80+1,60+0,80+0,70+1,30+9,20+2,0)*0,50*0,70		5,740			
	W		7,0*1,0*2,0		14,000			
	W		-10,62		-10,620			
	W		Mezisoučet		9,120			3422
	W		Součet		12,900			
	W		12,9*2 'Přepočtené koeficientem množství		25,800			
8	K	174101101	Zásyp jam, šachet rýh nebo kolem objektů sypaninou se zhutněním	m3	10,620	110,50	1 173,00	
	W		výkr.č. D.1.4.A-04					
	W		výkr.č. D.1.4.A-05					3422
	W		po uložení a obsypu ležaté kanalizace					
	W		(0,80+1,60+0,80+0,70+1,30+9,20+2,0)*0,50*0,10		0,820			
	W		7,0*1,0*1,40		9,800			
	W		Součet		10,620			
9	K	175111101	Obsypání potrubí ručně sypaninou bez prohození sítím, uloženou do 3 m	m3	7,600	428,40	3 255,00	3422
	W		výkr.č. D.1.4.A-04					
	W		výkr.č. D.1.4.A-05					
	W		uložení ležaté kanalizace					
	W		(0,80+1,60+0,80+0,70+1,30+9,20+2,0)*0,50*0,50		4,100			
	W		7,0*1,0*0,50		3,500			
	W		Součet		7,600			
10	M	58337308	štěrkopísek frakce 0/2	t	15,200	314,50	4 780,00	4
	W		7,6*2 'Přepočtené koeficientem množství		15,200			45
	D	2	Zakládání				18 221,00	
11	K	215901101	Zhutnění podloží z hornin soudržných do 92% PS nebo nesoudržných sypkých l(d) do 0,8	m2	146,263	5,58	816,00	
	W		výkr.č. D.1.2.-01					
	W		místn.č. 001 - sklad					
	W		6,0*3,15		18,900			
	W		místn.č. 002, 003					6
	W		11,50+22,70		34,200			
	W		3,75*0,15		0,563			61
	W		Mezisoučet		53,663			
	W		výkr.č. D.1.2.-05					
	W		místn.č. 1.01, 1.02					
	W		9,50+83,10		92,600			
	W		Mezisoučet		92,600			
	W		Součet		146,263			
12	K	271532212	Podsyp pod základové konstrukce se zhutněním z hrubého kameniva frakce 16 až 32 mm	m3	14,626	1 190,00	17 404,00	
	W		výkr.č. D.1.2.-01					
	W		místn.č. 001 - sklad - skladba podlahy					
	W		6,0*3,15*0,10		1,890			6
	W		místn.č. 002, 003					
	W		(11,50+22,70)*0,10		3,420			
	W		(3,75*0,15)*0,10		0,056			
	W		Mezisoučet		5,366			
	W		výkr.č. D.1.2.-05					
	W		místn.č. 1.01, 1.02					
	W		(9,50+83,10)*0,10		9,260			
	W		Mezisoučet		9,260			
	W		Součet		14,626			
	D	3	Svislé a kompletní konstrukce				42 345,00	
13	K	317142422	Překlad nenosný pórobetonový š 100 mm v do 250 mm na tenkovrstvou maltu dl do 1250 mm	kus	6,000	425,85	2 555,00	23
	W		výkr.č. D.1.2.-04					
	W		místn.č. 002-010					
	W		6		6,000			
	W		Součet		6,000			
14	K	317142442	Překlad nenosný pórobetonový š 150 mm v do 250 mm na tenkovrstvou maltu dl do 1250 mm	kus	1,000	447,86	447,86	
	W		výkr.č. D.1.2.-04					
	W		místn.č. 002-010					
	W		1		1,000			
	W		Součet		1,000			

číslo položky	skupina	Typ	Kód	Popis	MJ	Množství	J.cena [CZK]	Cena celkem [CZK]
		K	342272225	Příčka z pórobetonových hladkých tvárnic na tenkovrstvou maltu tl 100 mm	m2	26,938	468,35	12 616,41
14 254,8		W		výkr.č. D.1.2.-04				
		W		místn.č. 002-010				
		W		(1,90+1,20+1,20+1,90+1,70+1,95)*3,75		36,938		
		W		-(2,0*0,90*2+2,0*0,80*4)		-10,000		
		W		Součet		26,938		
		K	342272245	Příčka z pórobetonových hladkých tvárnic na tenkovrstvou maltu tl 150 mm	m2	34,213	635,80	21 752,63
		W		výkr.č. D.1.2.-04				
		W		místn.č. 002-010				
		W		(4,05+3,75+1,75)*3,75		35,813		
		W		-(2,0*0,80)		-1,600		
		W		Mezisoučet		34,213		
		K	342291111	Ukotvení příček montážní polyuretanovou pěnou tl příčky do 100 mm	m	15,000	52,62	789,30
1 173,8		W		výkr.č. D.1.2.-04				
		W		místn.č. 002-010				
		W		3,75*4		15,000		
		W		Součet		15,000		
		K	342291112	Ukotvení příček montážní polyuretanovou pěnou tl příčky přes 100 mm	m	15,000	78,97	1 184,55
3 255,9		W		výkr.č. D.1.2.-04				
		W		místn.č. 002-010				
		W		3,75*4		15,000		
		W		Součet		15,000		
		K	346272256	Přizdívka z pórobetonových tvárnic tl 150 mm	m2	4,320	694,45	3 000,02
		W		výkr.č. D.1.2.-04				
		W		místn.č. 004,005,008,009 - obezdívky předstěnových systémů WC				
		W		0,90*1,20*4		4,320		
		W		Součet		4,320		
4 780,4	D	4		Vodorovné konstrukce				1 356,60
		K	451573111	Lože pod potrubí otevřený výkop ze štěrkopísku	m3	1,520	892,50	1 356,60
18 221,0		W		výkr.č. D.1.4.A-04				
816,1		W		výkr.č. D.1.4.A-05				
		W		uložení ležaté kanalizace				
		W		(0,80+1,60+0,80+0,70+1,30+9,20+2,0)*0,50*0,10		0,820		
		W		7,0*1,0*0,10		0,700		
		W		Součet		1,520		
	D	6		Úpravy povrchů, podlahy a osazování výplní				217 234,78
		K	612131121	Penetrační disperzní nátěr vnitřních stěn nanášený ručně	m2	130,891	49,81	6 519,68
17 404,9		W		výkr.č. D.1.2.-04				
		W		místn.č. 001-010				
		W		(6,0+3,15)*2*2,85-(1,10*0,90+2,10*1,10+3,52)		45,335		
		W		(2,20+2,25)*2*2,60-2,0*0,80*3		18,340		
		W		(2,46+1,90)*2*0,80		6,976		
		W		((1,20+0,90)*2*0,80)*4		13,440		
		W		((2,0+1,75)*2)*0,80		6,000		
		W		((2,75+1,90)*2)*0,80		7,440		
		W		(4,05+2,75)*2*2,60-2,0*1,0		33,360		
		W		Součet		130,891		
		K	612135101	Hrubá výplň rýh ve stěnách maltou jakékoli šířky rýhy	m2	2,075	316,20	656,12
		W		výkr.č. D.1.4.A-01				
		W		výkr.č. D.1.4.A-02				
		W		místn.č. 002, 003				
		W		(1,50+2,50+2,0+2,0+0,50)*0,10		0,850		
		W		(1,0+2,0+2,50)*0,15		0,825		
		W		Mezisoučet		1,675		
		W		výkr.č. D.1.4.A-04				
		W		výkr.č. D.1.4.A-05				
		W		místn.č. 002, 003				
		W		(2,0+1,0+1,0)*0,10		0,400		
42 345,8		W		Mezisoučet		0,400		
2 555,1		W		Součet		2,075		
		K	612311131	Potažení vnitřních stěn vápenným štukem tloušťky do 3 mm	m2	130,891	111,35	14 574,71
447,8		W		výkr.č. D.1.2.-04				
		W		místn.č. 001-010				
		W		(6,0+3,15)*2*2,85-(1,10*0,90+2,10*1,10+3,52)		45,335		
		W		(2,20+2,25)*2*2,60-2,0*0,80*3		18,340		
		W		(2,46+1,90)*2*0,80		6,976		
		W		((1,20+0,90)*2*0,80)*4		13,440		
		W		((2,0+1,75)*2)*0,80		6,000		
		W		((2,75+1,90)*2)*0,80		7,440		
		W		(4,05+2,75)*2*2,60-2,0*1,0		33,360		
		W		Součet		130,891		

PČ	Typ	Kód	Popis	MJ	Množství	J.cena [CZK]	Cena celkem [CZK]	Typ
24	K	612325421	Oprava vnitřní vápenocementové štukové omítky stěn v rozsahu plochy do 10%	m2	71,685	83,98	6 021	W
	W		výkr.č. D.1.2.-04					W
	W		místn.č. 001,010					K
	W		(6,0+3,15)*2*2,85-(1,10*0,90+2,10*1,10)		48,855			W
	W		(4,05+2,75*2)*2,60-2,0*1,0		22,830			W
	W		Součet		71,685			W
25	K	612821002	Vnitřní sanační štuková omítka pro vlhké zdivo prováděná ručně	m2	3,520	512,55	1 804	W
	W		výkr.č. D.1.2.-01					W
	W		místn.č. 001 - sklad					W
	W		(0,60+1,0)*2,20		3,520			W
	W		Součet		3,520			W
26	K	619995001	Začistění omítek kolem oken, dveří, podlah nebo obkladů	m	39,620	142,80	5 651	W
	W		výkr.č. D.1.2.-04					K
	W		místn.č. 002					W
	W		nad keramickým soklíkem					W
	W		(2,25+1,70)*2+0,50*2-0,90*3		6,200			W
	W		místn.č. 003-009					W
	W		nad obklady					W
	W		((2,46+1,90)*2-(0,90+0,80*2))		6,220			M
	W		((1,20+0,90)*2-0,80)*4		13,600			M
	W		((2,0+1,75)*2-0,80)		6,700			M
	W		((2,75+1,90)*2-0,80*3)		6,900			M
	W		Součet		39,620			M
27	K	631311135	Mazanina tl do 240 mm z betonu prostého bez zvýšených nároků na prostředí tř. C 20/25	m3	21,939	2 915,50	63 963	M
	W		výkr.č. D.1.2.-01					M
	W		místn.č. 001 - sklad - skladba podlahy					D
	W		6,0*3,15*0,15		2,835			K
	W		místn.č. 002, 003					W
	W		(11,50+22,70)*0,15		5,130			W
	W		(3,75*0,15)*0,15		0,084			W
	W		Mezisoučet		8,049			W
	W		výkr.č. D.1.2.-05					W
	W		místn.č. 1.01,1.02					W
	W		(9,50+83,10)*0,15		13,890			W
	W		Mezisoučet		13,890			W
	W		Součet		21,939			W
28	K	631319175	Příplatek k mazanině tl do 240 mm za stržení povrchu spodní vrstvy před vložením výztuže	m3	21,939	62,22	1 365	W
	W		výkr.č. D.1.2.-01					K
	W		místn.č. 001 - sklad - skladba podlahy					W
	W		6,0*3,15*0,15		2,835			W
	W		místn.č. 002, 003					W
	W		(11,50+22,70)*0,15		5,130			W
	W		(3,75*0,15)*0,15		0,084			W
	W		Mezisoučet		8,049			W
	W		výkr.č. D.1.2.-05					W
	W		místn.č. 1.01,1.02					W
	W		(9,50+83,10)*0,15		13,890			W
	W		Mezisoučet		13,890			W
	W		Součet		21,939			W
29	K	631362021	Výztuž mazanin svařovanými sítěmi Kari	t	1,771	25 670,00	45 461	W
	W		výkr.č. D.1.2.-01					W
	W		místn.č. 001 - sklad - skladba podlahy - KARI síť 2 x 100 x 100					W
	W		x 6 mm - výztuž podkladního betonu					W
	W		(6,0*3,15*4,40*0,001)*2		0,166			W
	W		"přesahy 20%"*0,166*0,20		0,033			K
	W		místn.č. 002, 003					W
	W		((11,50+22,70)*4,40*0,001)*2		0,301			W
	W		((3,75*0,15)*4,40*0,001)*2		0,005			W
	W		"přesahy 20%"*0,306*0,20		0,061			W
	W		výkr.č. D.1.2.-05					W
	W		místn.č. 1.01,1.02- skladba podlahy - KARI síť 2 x 100 x 100 x					K
	W		6 mm- výztuž podkladního betonu					W
	W		((9,50+83,10)*4,40*0,001)*2		0,815			W
	W		"přesahy 20%"*0,815*0,20		0,163			W
	W		Mezisoučet		1,544			W
	W		výkr.č. D.1.2.-04					W
	W		místn.č. 001 - sklad - skladba podlahy - KARI síť 150 x 150 x 4					K
	W		mm - výztuž potěru					W
	W		6,0*3,15*1,35*0,001		0,026			W
	W		místn.č. 002-010					W
	W		(4,26+4,67+1,08+1,08+3,18+5,20+1,08+1,08+11,10)*1,35*0,0		0,044			W
	W		01					W
	W		výkr.č. D.1.2.-05					W
	W		místn.č. 1.01,1.02- skladba podlahy - KARI síť 150 x 150 x 4					K
	W		mm - výztuž potěru					W
	W		(9,50+78,80)*1,35*0,001		0,119			W
	W		"přesahy 20%"*0,189*0,20		0,038			W

celkem [CZK]	Typ	Kód	Popis	MJ	Množství	J.cena [CZK]	Cena celkem [CZK]
6 020	W		Mezisoučet		0,227		
	W		Součet		1,771		
	K	632450134	Vyrovnávací cementový potěr tl do 50 mm ze suchých směsí provedený v ploše	m2	139,930	444,55	62 205,88
	W		výkr.č. D.1.2.-04				
	W		místn.č. 001 - sklad - skladba podlahy				
	W		6,0*3,15		18,900		
1 804	W		místn.č. 002-010				
	W		4,26+4,67+1,08+1,08+3,18+5,20+1,08+1,08+11,10		32,730		
	W		Mezisoučet		51,630		
	W		výkr.č. D.1.2.-05				
	W		místn.č. 1.01,1.02				
	W		9,50+78,80		88,300		
5 657	W		Mezisoučet		88,300		
	W		Součet		139,930		
	K	642942611	Osazování zárubní nebo rámu dveřních kovových do 2,5 m2 na montážní pěnu	kus	8,000	349,35	2 794,80
	W		výkr.č. D.1.2.-04				
	W		místn.č. 003-010				
	W		5+3		8,000		
	W		Součet		8,000		
	M	55331400	zárubeň ocelová pro pórobeton s drážkou 100 700 levá,pravá	kus	4,000	690,20	2 760,80
	M	55331413	zárubeň ocelová pro pórobeton s drážkou 150 700 levá,pravá	kus	1,000	901,00	901,00
63 963	M	55331402	zárubeň ocelová pro pórobeton s drážkou 100 800 levá,pravá	kus	2,000	743,75	1 487,50
	M	55331201	zárubeň ocelová pro běžné zdění hranatý profil s drážkou 110 800 levá,pravá	kus	1,000	1 062,50	1 062,50
	D	9	Ostatní konstrukce a práce, bourání				105 271,01
	K	949101111	Lešení pomocné pro objekty pozemních staveb s lešerovou podlahou v do 1,9 m zatížení do 150 kg/m2	m2	51,630	41,06	2 119,93
	W		výkr.č. D.1.2.-04				
	W		místn.č. 001 - sklad - skladba podlahy				
	W		6,0*3,15		18,900		
	W		Mezisoučet		18,900		
	W		výkr.č. D.1.2.-04				
	W		místn.č. 002-010				
	W		4,26+4,67+1,08+1,08+3,18+5,20+1,08+1,08+11,10		32,730		
1 365	W		Mezisoučet		32,730		
	W		Součet		51,630		
	K	952901111	Vyčištění budov bytové a občanské výstavby při výšce podlaží do 4 m	m2	230,230	66,72	15 360,95
	W		výkr.č. D.1.2.-04				
	W		místn.č. 001 - sklad - skladba podlahy				
	W		6,0*3,15		18,900		
	W		místn.č. 002-010				
	W		4,26+4,67+1,08+1,08+3,18+5,20+1,08+1,08+11,10		32,730		
	W		Mezisoučet		51,630		
	W		výkr.č. D.1.2.-05				
	W		místn.č. 1.01,1.02				
	W		9,50+78,80		88,300		
45 461,5	W		Mezisoučet		88,300		
	W		výkr.č. D.1.2.-06				
	W		místn.č. 2.01				
	W		90,30		90,300		
	W		Mezisoučet		90,300		
	W		Součet		230,230		
	K	962031133	Bourání příček z cihel pálených na MVC tl do 150 mm	m2	12,063	96,05	1 158,65
	W		výkr.č. D.1.2.-01				
	W		místn.č. 002				
	W		3,75*3,75-2,0*1,0		12,063		
	W		Součet		12,063		
	K	965042141	Bourání podkladů pod dlažby nebo mazanin betonových nebo z litého asfaltu tl do 100 mm pl přes 4 m2	m3	0,950	2 346,00	2 228,70
	W		výkr.č. D.1.2.-02				
	W		místn.č. 1.01				
	W		9,50*0,10		0,950		
	W		Součet		0,950		
	K	965042241	Bourání podkladů pod dlažby nebo mazanin betonových nebo z litého asfaltu tl přes 100 mm pl pře 4 m2	m3	5,130	1 912,50	9 811,13
	W		výkr.č. D.1.2.-01				
	W		místn.č. 002, 003				
	W		(11,50+22,70)*0,15		5,130		
	W		Součet		5,130		
	K	965043441	Bourání podkladů pod dlažby betonových s potěrem nebo teracem tl do 150 mm pl přes 4 m2	m3	9,972	2 023,00	20 173,36
	W		výkr.č. D.1.2.-02				

PČ	Typ	Kód	Popis	MJ	Množství	J.cena [CZK]	Cena celkem [b]
	W		místn.č. 1.02 - skladba podlahy 1				
	W		83,10*0,12		9,972		77
	W		Součet		9,972		
42	K	965045113	Bourání potěrů cementových nebo pískocementových tl do 50 mm pl přes 4 m2	m2	43,700	96,05	4 1
	W		výkr.č. D.1.2.-01				
	W		místn.č. 002, 003				
	W		11,50+22,70		34,200		96
	W		Mezisoučet		34,200		
	W		výkr.č. D.1.2.-02				
	W		místn.č. 1.01 - skladba podlahy 2				
	W		9,50		9,500		
	W		Mezisoučet		9,500		
	W		Součet		43,700		
43	K	965049112	Příplatek k bourání betonových mazanin za bourání mazanin se svařovanou sítí tl přes 100 mm	m3	16,052	1 071,00	17 1
	W		výkr.č. D.1.2.-01				
	W		místn.č. 002, 003				
	W		(11,50+22,70)*0,15		5,130		
	W		Mezisoučet		5,130		
	W		výkr.č. D.1.2.-02				
	W		místn.č. 1.01				
	W		9,50*0,10		0,950		K
	W		místn.č. 1.02 - skladba podlahy 1				
	W		83,10*0,12		9,972		
	W		Mezisoučet		10,922		
	W		Součet		16,052		
44	K	965081213	Bourání podlah z dlaždic keramických nebo xylolitových tl do 10 mm plochy přes 1 m2	m2	136,900	54,32	7 43 K
	W		výkr.č. D.1.2.-01				
	W		místn.č. 002, 003				
	W		11,50+22,70		34,200		
	W		Mezisoučet		34,200		
	W		výkr.č. D.1.2.-02				
	W		místn.č. 1.01, 1.02 - schodišťový prostor v zádveři				
	W		9,50		9,500		W
	W		1,45*2,0		2,900		W
	W		Mezisoučet		12,400		W
	W		výkr.č. D.1.2.-03				W
	W		místn.č. 2.01				W
	W		90,30		90,300		W
	W		Mezisoučet		90,300		W
	W		Součet		136,900		W
45	K	965081333	Bourání podlah z dlaždic betonových, teracových nebo čedičových tl do 30 mm plochy přes 1 m2	m2	18,900	106,25	2 00 W
	W		výkr.č. D.1.2.-01				
	W		místn.č. 001 - sklad				
	W		6,0*3,15		18,900		K
	W		Součet		18,900		W
46	K	965081601	Odsekání soklíků schodišťových	m	18,000	37,91	68 W
	W		výkr.č. D.1.2.-02				
	W		místn.č. 1.02, 1.08				
	W		(0,30+0,15)*2*6		5,400		
	W		(0,30+0,15)*2*14		12,600		
	W		Součet		18,000		
47	K	965081611	Odsekání soklíků rovných	m	136,605	26,18	3 576 W
	W		výkr.č. D.1.2.-01				
	W		místn.č. 002, 003				
	W		(3,20+3,75)*2-(0,90+1,0)		12,000		
	W		(5,70+4,05)*2-1,0*2		17,500		
	W		Mezisoučet		29,500		
	W		výkr.č. D.1.2.-02				
	W		místn.č. 1.01, 1.02				
	W		(3,65+2,60)*2-(1,65+3,35+1,40*2)		4,700		
	W		(3,35+8,0+8,70+1,80+4,205+0,25+1,45+2,0+1,45+7,75+5,60+9,40+2,60)-(1,65+0,90+1,60*2+1,0*2)		48,805		
	W		místn.č. 1.08 - mezipodesta schodiště do 2. NP				
	W		2,90+1,80*2		6,500		
	W		Mezisoučet		60,005		
	W		výkr.č. D.1.2.-03				
	W		místn.č. 2.01				
	W		5,40+14,20+2,50+4,70+17,90+0,30*8		47,100		
	W		Mezisoučet		47,100		
	W		Součet		136,605		
48	K	771273812	Demontáž obkladů stupnic z dlaždic keramických lepených š do 350 mm	m	10,200	65,62	669, W
	W		výkr.č. D.1.2.-02				
	W		místn.č. 1.02 - schodišťový prostor v zádveři				
	W		1,70*6		10,200		
	W		Součet		10,200		

Typ	Kód	Popis	MJ	Množství	J.cena [CZK]	Cena celkem [CZK]		
K	771273832	Demontáž obkladů podstupnic z dlaždic keramických lepených v do 250 mm	m	10,200	38,34	391,07		
4 19	W	výkr.č. D.1.2.-02						
W		místn.č. 1.02 - schodišťový prostor v zádveři						
W		1,70*6		10,200				
W		Součet		10,200				
K	965082933	Odstranění násypů pod podlahami tl do 200 mm pl přes 2 m2	m3	29,140	360,40	10 502,06		
W		výkr.č. D.1.2.-01						
W		místn.č. 001 - sklad						
W		6,0*3,15*0,20		3,780				
W		místn.č. 002, 003						
W		(11,50+22,70)*0,20		6,840				
W		Mezisoučet		10,620				
17 19	W	výkr.č. D.1.2.-02						
W		místn.č. 1.01 - skladba podlahy 2						
W		9,50*0,20		1,900				
W		místn.č. 1.02 - skladba podlahy 1						
W		83,10*0,20		16,620				
W		Mezisoučet		18,520				
W		Součet		29,140				
K	968062355	Vybourání dřevěných rámu oken dvojitých včetně křidel pl do 2 m2	m2	1,300	163,20	212,16		
W		výkr.č. D.1.2.-01						
W		místn.č. 002						
W		1,30*1,0		1,300				
W		Součet		1,300				
7 436	K	968062455	Vybourání dřevěných dveřních zárubní pl do 2 m2	m2	3,400	164,05	557,77	
W		výkr.č. D.1.2.-01						
W		místn.č. 002, 003						
W		2,0*0,80+2,0*0,90		3,400				
W		Součet		3,400				
3	K	974031142	Vysekání rýh ve zdivu cihelném hl do 70 mm š do 70 mm	m	12,500	70,72	884,00	
W		výkr.č. D.1.4.A-01						
W		výkr.č. D.1.4.A-02						
W		místn.č. 002, 003						
W		1,50+2,50+2,0+2,0+0,50		8,500				
W		Mezisoučet		8,500				
W		výkr.č. D.1.4.A-04						
W		výkr.č. D.1.4.A-05						
W		místn.č. 002, 003						
W		2,0+1,0+1,0		4,000				
W		Mezisoučet		4,000				
W		Součet		12,500				
2 008	4	K	974031153	Vysekání rýh ve zdivu cihelném hl do 100 mm š do 100 mm	m	5,500	90,95	500,23
W		výkr.č. D.1.4.A-01						
W		výkr.č. D.1.4.A-02						
W		místn.č. 002, 003						
W		1,0+2,0+2,50		5,500				
W		Součet		5,500				
682	55	K	977151119	Jádrové vrty diamantovými korunkami do D 110 mm do stavebních materiálů	m	0,500	2 507,50	1 253,75
W		výkr.č. D.1.4.A-07						
W		prostup VZT potrubí obvodovou stěnou						
W		0,50		0,500				
W		Součet		0,500				
3 576,3	56	K	978013191	Otlučení (osekáni) vnitřní vápenné nebo vápenocementové omítky stěn v rozsahu do 100 %	m2	3,520	69,36	244,15
W		výkr.č. D.1.2.-01						
W		místn.č. 001 - sklad - silně poškozená omítka						
W		(0,60+1,0)*2,20		3,520				
W		Součet		3,520				
57	K	766691914	Vyvěšení nebo zavěšení dřevěných křidel dveří pl do 2 m2	kus	2,000	23,21	46,42	
W		výkr.č. D.1.2.-01						
W		místn.č. 002, 003						
W		1+1		2,000				
W		Součet		2,000				
669,3	58	K	978057321	Odsekání obkladů ze schodišťových konstrukcí z desek z kamene stupnic	m	19,600	122,40	2 399,04
W		výkr.č. D.1.2.-02						
W		místn.č. 1.08 - skladba podlahy 4						
W		1,40*14		19,600				
W		Součet		19,600				
59	K	978057331	Odsekání obkladů ze schodišťových konstrukcí z desek z kamene podstupnic	m	19,600	85,00	1 666,00	
W		výkr.č. D.1.2.-02						
W		místn.č. 1.08 - skladba podlahy 4						
W		1,40*14		19,600				

PČ	Typ	Kód	Popis	MJ	Množství	J.cena [CZK]	Cena celkem [CZK]	Typ
	VV		Součet		19,600			VV
	D	997	Přesun sutě				194 760	VV
60	K	997013213	Vnitrostaveništní doprava sutí a vybouraných hmot pro budovy v do 12 m ručně	t	93,189	1 496,00	139 410	M
61	K	997013501	Odvoz sutí a vybouraných hmot na skládku nebo meziskládku do 1 km se složením	t	93,189	194,65	18 139	VV
62	K	997013509	Příplatek k odvozu sutí a vybouraných hmot na skládku ZKD 1 km přes 1 km	t	745,512	8,50	6 336	K
	VV		93,189*8 'Přepočtené koeficientem množství		745,512			VV
63	K	997013801	Poplatek za uložení na skládce (skládkovné) stavebního odpadu betonového kód odpadu 170 101	t	6,222	340,00	2 115	VV
64	K	997013802	Poplatek za uložení na skládce (skládkovné) stavebního odpadu železobetonového kód odpadu 170 101	t	35,780	340,00	12 165	VV
65	K	997013811	Poplatek za uložení na skládce (skládkovné) stavebního odpadu dřevěného kód odpadu 170 201	t	0,428	1 360,00	582	VV
66	K	997013831	Poplatek za uložení na skládce (skládkovné) stavebního odpadu směsného kód odpadu 170 904	t	0,162	1 275,00	206	VV
67	K	997223855	Poplatek za uložení na skládce (skládkovné) zeminy a kameniva kód odpadu 170 504	t	40,796	255,00	10 402	VV
68	K	997013803	Poplatek za uložení na skládce (skládkovné) stavebního odpadu cihelného kód odpadu 170 102	t	3,379	552,50	1 866	VV
69	K	997013807	Poplatek za uložení na skládce (skládkovné) stavebního odpadu keramického kód odpadu 170 103	t	6,398	552,50	3 534	VV
	D	998	Přesun hmot				30 279	VV
70	K	998011002	Přesun hmot pro budovy zděné v do 12 m	t	124,555	243,10	30 279	VV
	D	PSV	Práce a dodávky PSV				463 961	VV
	D	711	Izolace proti vodě, vlhkosti a plynům				27 617	VV
71	K	711111001	Provedení izolace proti zemní vlhkosti vodorovně za studena nátěrem penetračním	m2	146,263	8,44	1 234	VV
	VV		výkr.č. D.1.2.-04					VV
	VV		místn.č. 001 - sklad - skladba podlahy					VV
	VV		6,0*3,15		18,900			VV
	VV		místn.č. 002, 003					VV
	VV		11,50+22,70		34,200			VV
	VV		3,75*0,15		0,563			VV
	VV		Mezisoučet		53,663			VV
	VV		výkr.č. D.1.2.-05					VV
	VV		místn.č. 1.01,1.02					VV
	VV		9,50+83,10		92,600			VV
	VV		Mezisoučet		92,600			VV
	VV		Součet		146,263			VV
72	M	11163150	lak penetrační asfaltový	t	0,044	41 990,00	1 847	VV
	VV		146,263*0,0003 'Přepočtené koeficientem množství		0,044			VV
73	K	711141559	Provedení izolace proti zemní vlhkosti pásy přitavením vodorovně NAIP	m2	146,263	85,00	12 432	VV
	VV		výkr.č. D.1.2.-04					VV
	VV		místn.č. 001 - sklad - skladba podlahy					VV
	VV		6,0*3,15		18,900			VV
	VV		místn.č. 002, 003					VV
	VV		11,50+22,70		34,200			VV
	VV		3,75*0,15		0,563			VV
	VV		Mezisoučet		53,663			VV
	VV		výkr.č. D.1.2.-05					VV
	VV		místn.č. 1.01,1.02					VV
	VV		9,50+83,10		92,600			VV
	VV		Mezisoučet		92,600			VV
	VV		Součet		146,263			VV
74	M	62832001	pás asfaltový natavitelný oxidovaný tl. 3,5mm typu V60 S35 s vložkou ze skleněné rohože, s jemnozrným minerálním posypem	m2	168,202	63,84	10 738	VV
	VV		146,263*1,15 'Přepočtené koeficientem množství		168,202			VV
75	K	998711202	Přesun hmot procentní pro izolace proti vodě, vlhkosti a plynům v objektech v do 12 m	%	500,000	2,73	1 3634	VV
	D	713	Izolace tepelné				32 731	VV
76	K	713121121	Montáž izolace tepelné podlah volně kladenými rohožemi, pásy, dílci, deskami 2 vrstvy	m2	139,930	43,35	6 065	VV
	VV		výkr.č. D.1.2.-04					VV
	VV		místn.č. 001 - sklad - skladba podlahy					VV
	VV		6,0*3,15		18,900			VV
	VV		místn.č. 002-010					VV
	VV		4,26+4,67+1,08+1,08+3,18+5,20+1,08+1,08+11,10		32,730			VV
	VV		Mezisoučet		51,630			VV
	VV		výkr.č. D.1.2.-05					VV
	VV		místn.č. 1.01,1.02					VV

celkem [CZK]	Typ	Kód	Popis	MJ	Množství	J.cena [CZK]	Cena celkem [CZK]
	vv		9,50+78,80		88,300		
	vv		Mezisoučet		88,300		
194 760,8	vv		Součet		139,930		
139 410,8	M	28372303	deska EPS 100 pro trvalé zatížení v tlaku (max. 2000 kg/m2) tl 40mm	m2	307,846	41,99	12 926,45
18 139,8	vv		139,93*2,2 'Přepočtené koeficientem množství		307,846		
6 336,8	K	713121211	Montáž izolace tepelné podlah volně kladenými okrajovými pásky	m	154,205	14,11	2 175,83
	vv		výkr.č. D.1.2.-04				
	vv		místn.č. 001 - sklad - skladba podlahy				
2 115,8	vv		(6,0+3,15)*2		18,300		
	vv		místn.č. 002-010				
	vv		(2,25+1,70)*2		7,900		
12 165,8	vv		(2,50+1,90)*2		8,800		
	vv		(1,20+0,90)*2*2		8,400		
	vv		(2,0+1,75)*2		7,500		
582,8	vv		(1,20+0,90)*2*2		8,400		
	vv		(2,75+1,90)*2		9,300		
206,8	vv		(4,05+2,75)*2		13,600		
	vv		Mezisoučet		82,200		
10 402,8	vv		výkr.č. D.1.2.-05				
	vv		místn.č. 1.01,1.02				
1 866,8	vv		(3,50+2,60)*2		12,200		
	vv		8,0+2,25+1,90+6,45+1,80+4,205+0,25+1,45*2+2,0+7,75+1,35				
3 534,8	vv		+5,60+9,40+2,60+3,35		59,805		
	vv		Mezisoučet		72,005		
	vv		Součet		154,205		
30 279,8	M	28375812	deska EPS pro aplikace bez zatížení tl 10mm	m2	35,467	13,09	464,26
30 279,8	vv		výkr.č. D.1.2.-04				
	vv		místn.č. 01 - sklad - skladba podlahy				
63 961,2	vv		18,30*0,20		3,660		
	vv		místn.č. 002-010				
27 617,8	vv		63,90*0,20		12,780		
	vv		Mezisoučet		16,440		
1 234,8	vv		výkr.č. D.1.2.-05				
	vv		místn.č. 1.01,1.02				
	vv		(3,50+2,60)*2*0,20		2,440		
	vv		(8,0+2,25+1,90+6,45+1,80+4,205+0,25+1,45*2+2,0+7,75+1,35				
	vv		+5,60+9,40+2,60+3,35)*0,20		11,961		
	vv		Mezisoučet		14,401		
	vv		Součet		30,841		
	vv		30,841*1,15 'Přepočtené koeficientem množství		35,467		
0	K	713191133	Montáž izolace tepelné podlah, stropů vrchem nebo střech překrytí fólií s přelepeným spojem	m2	139,930	28,22	3 948,82
	vv		výkr.č. D.1.2.-04				
	vv		místn.č. 001 - sklad - skladba podlahy				
1 847,8	vv		6,0*3,15		18,900		
	vv		místn.č. 002-010				
	vv		4,26+4,67+1,08+1,08+3,18+5,20+1,08+1,08+11,10		32,730		
12 432,8	vv		Mezisoučet		51,630		
	vv		výkr.č. D.1.2.-05				
	vv		místn.č. 1.01,1.02				
	vv		9,50+78,80		88,300		
	vv		Mezisoučet		88,300		
	vv		Součet		139,930		
31	M	28323053	fólie PE (500 kg/m3) separační podlahová oddělující tepelnou izolaci tl 0,6mm	m2	153,923	41,06	6 320,08
	vv		139,93*1,1 'Přepočtené koeficientem množství		153,923		
32	K	998713202	Přesun hmot procentní pro izolace tepelné v objektech v do 12 m	%	500,000	1,66	830,00
	D	763	Konstrukce suché výstavby				18 101,04
33	K	763131411	SDK podhled desky 1xA 12,5 bez Tl dvouvrtvá spodní kce profil CD+UD	m2	32,730	549,10	17 972,04
10 738,8	vv		výkr.č. D.1.2.-04				
	vv		místn.č. 002-010				
	vv		4,26+4,67+1,08+1,08+3,18+5,20+1,08+1,08+11,10		32,730		
	vv		Součet		32,730		
1 365,8	K	998763402	Přesun hmot procentní pro sádkartonové konstrukce v objektech v do 12 m	%	100,000	1,29	129,00
32 731,8	D	764	Konstrukce klempířské				760,80
6 065,8	K	764002851	Demontáž oplechování parapetů do suti	m	1,300	73,53	95,59
	vv		výkr.č. D.1.2.-01				
	vv		místn.č. 002				
	vv		1,30		1,300		
	vv		Součet		1,300		
86	K	764226444	Oplechování parapetů rovných celoplošně lepené z Al plechu rř 330 mm	m	1,300	511,70	665,21
	vv		výkr.č. D.1.2.-01				
	vv		místn.č. 002				

PČ	Typ	Kód	Popis	MJ	Množství	J.cena [CZK]	Cena celkem [CZK]	
	VV		1,30		1,300			< 9987
	VV		Součet		1,300			
	D	766	Konstrukce truhlářské				63 958,	777
87	K	766622131	Montáž plastových oken plochy přes 1 m2 otevíravých výšky do 1,5 m s rámem do zdiva	m2	1,300	555,05	721K	7771
	VV		výkr.č. D.1.2.-04					✓
	VV		místn.č. 003					✓
	VV		1,30*1,0		1,300			✓
	VV		Součet		1,300			✓
88	M	61140052	okno plastové otevíravé/sklonné trojsklo přes plochu 1m2 do v1,5m	m2	1,300	3 034,50	3 944V	✓
89	K	766660001	Montáž dveřních křídel otvíravých jednokřídlových š do 0,8 m do ocelové zárubně	kus	8,000	591,60	4 732V	✓
	VV		výkr.č. D.1.2.-04					✓
	VV		místn.č. 003-010					✓
	VV		5+3		8,000			✓
	VV		Součet		8,000			✓
90	M	61162701	dveře vnitřní hladké folie plně 1křídlové 700x1970mm	kus	5,000	1 572,50	7 862V	✓
91	M	61162702	dveře vnitřní hladké folie plně 1křídlové 800x1970mm	kus	3,000	1 572,50	4 717V	✓
92	K	766660728	Montáž dveřního interiérového kování - zámku	kus	8,000	83,13	666V	✓
	VV		výkr.č. D.1.2.-04					K 777
	VV		místn.č. 003-010					✓
	VV		5+3		8,000			✓
	VV		Součet		8,000			✓
93	M	54926045	zámek stavební zadlabací vložkový 24026 s převodem pravý/levý	kus	8,000	4 675,00	37 400V	✓
94	K	766660729	Montáž dveřního interiérového kování - štítka s klikou	kus	8,000	133,45	1 066V	✓
	VV		výkr.č. D.1.2.-04					✓
	VV		místn.č. 003-010					✓
	VV		5+3		8,000			K 77
	VV		Součet		8,000			✓
95	M	54914622	kování dveřní vrchní klika včetně štítu a montážního materiálu BB 72 matný nikl	kus	8,000	298,35	2 386V	✓
	VV		výkr.č. D.1.2.-04					✓
	VV		místn.č. 003-010					✓
	VV		5+3		8,000			✓
	VV		Součet		8,000			✓
96	K	998766202	Přesun hmot procentní pro konstrukce truhlářské v objektech v do 12 m	%	500,000	0,92	466V	✓
	D	771	Podlahy z dlaždic				22 461	K 77
97	K	771111011	Vysátí podkladu před pokládkou dlažby	m2	21,630	11,31	244V	✓
	VV		výkr.č. D.1.2.-04					✓
	VV		místn.č. 002-009					✓
	VV		4,26+4,67+1,08+1,08+3,18+5,20+1,08+1,08		21,630			✓
	VV		Součet		21,630			✓
98	K	771121011	Nátěr penetrační na podlahu	m2	21,630	40,29	87V	✓
	VV		výkr.č. D.1.2.-04					✓
	VV		místn.č. 002-009					✓
	VV		4,26+4,67+1,08+1,08+3,18+5,20+1,08+1,08		21,630			✓
	VV		Součet		21,630			✓
99	K	771474113	Montáž soklů z dlaždic keramických rovných flexibilní lepidlo v do 120 mm	m	6,200	102,85	66V	✓
	VV		výkr.č. D.1.2.-04					✓
	VV		místn.č. 002					✓
	VV		((2,25+1,70)*2+0,50*2-0,90*3)		6,200			✓
	VV		Součet		6,200			✓
100	K	771574313	Montáž podlah keramických hladkých lepených flexibilním rychletuhnoucím lepidlem do 19 ks/m2	m2	21,630	426,70	9 211V	✓
	VV		výkr.č. D.1.2.-04					✓
	VV		místn.č. 002-009					✓
	VV		4,26+4,67+1,08+1,08+3,18+5,20+1,08+1,08		21,630			✓
	VV		Součet		21,630			✓
101	M	59761409	dlažba keramická slinutá protisklzná do interiéru i exteriéru pro vysoké mechanické namáhání přes 9 do 12 ks/m2	m2	24,506	341,70	8 311V	✓
	VV		výkr.č. D.1.2.-04					✓
	VV		místn.č. 002-009					08 K
	VV		(4,26+4,67+1,08+1,08+3,18+5,20+1,08+1,08)*1,10		23,793			✓
	VV		((2,25+1,70)*2+0,50*2-0,90*3)*0,10*1,15		0,713			✓
	VV		Součet		24,506			✓
102	K	771577112	Příplatek k montáž podlah keramických za omezený prostor	m2	4,320	73,27	3 311V	✓
	VV		výkr.č. D.1.2.-04					✓
	VV		místn.č. 004, 005,008,009					✓
	VV		1,08+1,08+1,08+1,08		4,320			✓
	VV		Součet		4,320			✓

Ikem [CZK]	Typ	Kód	Popis	MJ	Množství	J.cena [CZK]	Cena celkem [CZK]	
	3	K	998771202	Přesun hmot procentní pro podlahy z dlaždic v objektech v do 12 m	%	500,000	5,59	2 795,00
63 958,6	D	777	Podlahy lité					190 545,02
721,54	K	777111111	Vysátí podkladu před provedením lité podlahy	m2	197,230	10,29	2 029,50	
	W		výkr.č. D.1.2.-05					
	W		podlaha					
	W		místn.č. 1.01,1.02					
	W		9,50+78,80		88,300			
3 944,8	W		místn.č. 1.16 - mezipodesta schodiště do 2. NP					
	W		2,90*1,80		5,220			
4 732,8	W		Mezisoučet		93,520			
	W		místn.č. 1.02 - schodišťové stupně v zádveři					
	W		(1,70*(0,30+0,15))*6		4,590			
	W		místn.č. 1.16 - schodišťové stupně do 2. NP - podstupnice +					
	W		stupnice					
	W		(1,40*(0,30+0,15))*14		8,820			
7 862,5	W		výkr.č. D.1.2.-06					
	W		místn.č. 2.01 - podlaha					
4 717,5	W		90,30		90,300			
	W		Mezisoučet		103,710			
665,0	W		Součet		197,230			
	05	K	777111121	Ruční broušení podkladu před provedením lité podlahy	m	56,500	47,35	2 675,28
	W		výkr.č. D.1.2.-05					
	W		místn.č. 1.02 - schodišťové stupně v zádveři - podstupnice +					
37 400,0	W		stupnice					
	W		1,70*(5+6)		18,700			
1 067,0	W		místn.č. 1.16 - schodišťové stupně do 2. NP - podstupnice +					
	W		stupnice					
	W		1,40*(13+14)		37,800			
	W		Součet		56,500			
	06	K	777111123	Strojní broušení podkladu před provedením lité podlahy	m2	95,520	46,92	4 481,80
	W		výkr.č. D.1.2.-05					
2 386,0	W		místn.č. 1.16 - mezipodesta schodiště do 2. NP					
	W		2,90*1,80		5,220			
	W		Mezisoučet		5,220			
	W		výkr.č. D.1.2.-06					
	W		místn.č. 2.01					
460,0	W		90,30		90,300			
	W		Mezisoučet		90,300			
	W		Součet		95,520			
22 468,07	07	K	777131101	Penetrační epoxidový nátěr podlahy na suchý a vyzrálý podklad	m2	211,836	134,30	28 449,57
244,0	W		výkr.č. D.1.2.-05					
	W		podlaha					
	W		místn.č. 1.01,1.02					
	W		9,50+78,80		88,300			
871,0	W		místn.č. 1.16 - mezipodesta schodiště do 2. NP					
	W		2,90*1,80		5,220			
	W		Mezisoučet		93,520			
	W		soklík					
	W		místn.č. 1.01,1.02					
	W		(3,50+2,60)*2-(1,40*2+1,60+3,35)		4,450			
637,0	W		(8,0+2,25+1,90+6,45+1,80+4,205+0,25+1,45*2+2,0+7,75+1,35					
	W		+5,60+9,40+2,60+3,35-		4,796			
	W		(1,60+0,90*2+1,0+1,60*2+0,90+1,0*2+1,35))*0,10					
	W		místn.č. 1.16 - mezipodesta schodiště do 2. NP					
	W		(1,80*2+2,90)*0,10		0,650			
	W		Mezisoučet		9,896			
9 229,0	W		místn.č. 1.02 - schodišťové stupně v zádveři					
	W		(1,70*(0,30+0,15))*6		4,590			
	W		místn.č. 1.16 - schodišťové stupně do 2. NP - podstupnice +					
	W		stupnice					
	W		(1,40*(0,30+0,15))*14		8,820			
	W		výkr.č. D.1.2.-06					
8 373,0	W		místn.č. 2.01 - podlaha + soklík					
	W		90,30		90,300			
	W		(5,40+14,20+2,50+4,70+17,90+0,30*8)*0,10		4,710			
	W		Mezisoučet		108,420			
	W		Součet		211,836			
108,0	K	777211013	Podlahy z epoxidové pryskyřice a oblázků křemičitých frakce 2 až 5 mm tl. 20 mm	m2	198,426	713,15	141 507,50	
	W		výkr.č. D.1.2.-05					
316,0	W		podlaha					
	W		místn.č. 1.01,1.02					
	W		9,50+78,80		88,300			
	W		místn.č. 1.16 - mezipodesta schodiště do 2. NP					
	W		2,90*1,80		5,220			
	W		Mezisoučet		93,520			
	W		soklík					
	W		místn.č. 1.01,1.02					

PČ	Typ	Kód	Popis	MJ	Množství	J.cena [CZK]	Cena celkem [CZK]	Typ
	VV		(3,50+2,60)*2-(1,40*2+1,60+3,35)		4,450			K 9987
	VV		(8,0+2,25+1,90+6,45+1,80+4,205+0,25+1,45*2+2,0+7,75+1,35		4,796			D 783
	VV		+5,60+9,40+2,60+3,35-					K 783-F
	VV		(1,60+0,90*2+1,0+1,60*2+0,90+1,0*2+1,35))*0,10					VV
	VV		místn.č. 1.16 - mezipodesta schodiště do 2. NP					VV
	VV		(1,80*2+2,90)*0,10		0,650			VV
	VV		Mezisoučet		9,896			VV
	VV		výkr.č. D.1.2.-06					VV
	VV		místn.č. 2.01 - podlaha + soklík					VV
	VV		90,30		90,300			VV
	VV		(5,40+14,20+2,50+4,70+17,90+0,30*8)*0,10		4,710			K 7839
	VV		Mezisoučet		95,010			VV
	VV		Součet		198,426			VV
109	K	777312013	Podlahy z epoxidové pryskyřice a oblázků frakce 2 až 5 mm křemičitých na stupnice šířky do 300 mm	m	29,800	158,95	4 730	VV
	VV		výkr.č. D.1.2.-05					VV
	VV		místn.č. 1.02 - schodišťové stupně v zádveři					VV
	VV		1,70*6		10,200			VV
	VV		místn.č. 1.16 - schodišťové stupně do 2. NP - podstupnice +					VV
	VV		stupnice					VV
	VV		1,40*14		19,600			VV
	VV		Součet		29,800			K 7839
110	K	777312023	Podlahy z epoxidové pryskyřice a oblázků frakce 2 až 5 mm křemičitých na postupnice výšky do 200 mm	m	26,700	125,80	3 350	VV
	VV		výkr.č. D.1.2.-05					VV
	VV		místn.č. 1.02 - schodišťové stupně v zádveři					VV
	VV		1,70*5		8,500			VV
	VV		místn.č. 1.16 - schodišťové stupně do 2. NP - podstupnice +					VV
	VV		stupnice					VV
	VV		1,40*13		18,200			VV
	VV		Součet		26,700			VV
111	K	998777102	Přesun hmot tonážní pro podlahy lité v objektech v do 12 m	t	6,283	526,15	3 300	VV
	D	781	Dokončovací práce - obklady				53 764	K 7839
112	K	781121011	Nátěr penetrační na stěnu	m2	59,396	40,29	2 390	VV
	VV		výkr.č. D.1.2.-04					VV
	VV		místn.č. 003-009					VV
	VV		((2,46+1,90)*2-(0,90+0,80*2))*1,80-1,30*1,0		9,896			VV
	VV		((((1,20+0,90)*2-0,80)*1,80+0,15*0,90)*4		25,020			VV
	VV		((2,0+1,75)*2-0,80)*1,80		12,060			VV
	VV		((2,75+1,90)*2-0,80*3)*1,80		12,420			VV
	VV		Součet		59,396			VV
113	K	781474113	Montáž obkladů vnitřních keramických hladkých do 19 ks/m2 lepených flexibilním lepidlem	m2	59,396	437,75	26 000	VV
	VV		výkr.č. D.1.2.-04					VV
	VV		místn.č. 003-009					D 784
	VV		((2,46+1,90)*2-(0,90+0,80*2))*1,80-1,30*1,0		9,896			K 7841:
	VV		((((1,20+0,90)*2-0,80)*1,80+0,15*0,90)*4		25,020			VV
	VV		((2,0+1,75)*2-0,80)*1,80		12,060			VV
	VV		((2,75+1,90)*2-0,80*3)*1,80		12,420			VV
	VV		Součet		59,396			VV
114	M	59761071	obklad keramický hladký přes 12 do 19ks/m2	m2	66,656	316,20	21 070	VV
	VV		výkr.č. D.1.2.-04					VV
	VV		místn.č. 003-009					K 7841
	VV		59,396*1,10		65,336			VV
	VV		(2,0+1,30)*0,40		1,320			VV
	VV		Součet		66,656			VV
115	K	781477111	Příplatek k montáži obkladů vnitřních keramických hladkých za plochu do 10 m2	m2	34,916	60,27	2 100	VV
	VV		((2,46+1,90)*2-(0,90+0,80*2))*1,80-1,30*1,0		9,896			VV
	VV		((((1,20+0,90)*2-0,80)*1,80+0,15*0,90)*4		25,020			VV
	VV		Součet		34,916			VV
116	K	781494111	Plastové profily rohové lepené flexibilním lepidlem	m	6,900	134,30	920	VV
	VV		výkr.č. D.1.2.-04					VV
	VV		místn.č. 003,004,005,008,009					VV
	VV		1,30+1,0*2		3,300			VV
	VV		0,90*4		3,600			VV
	VV		Součet		6,900			VV
117	K	781571141	Montáž obkladů ostění šířky přes 200 do 400 mm lepenými flexibilním lepidlem	m	2,000	211,65	420	VV
	VV		výkr.č. D.1.2.-04					VV
	VV		místn.č. 003					VV
	VV		1,0*2		2,000			VV
	VV		Součet		2,000			VV
118	K	781674113	Montáž obkladů parapetů šířky do 400 mm z dlaždic keramických lepených flexibilním lepidlem	m	1,300	96,05	120	VV
	VV		výkr.č. D.1.2.-04					VV
	VV		místn.č. 003					VV
	VV		1,30		1,300			VV
	VV		Součet		1,300			VV

celkem [CZK]	Typ	Kód	Popis	MJ	Množství	J.cena [CZK]	Cena celkem [CZK]
	9 K	998781202	Přesun hmot procentní pro obklady keramické v objektech v do 12 m	%	250,000	2,86	715,00
	D	783	Dokončovací práce - nátěry				17 043,14
	0 K	783-R01	Nátěr ocelových zárubní	ks	8,000	467,50	3 740,00
	W		výkr.č. D.1.2.-04				
	W		místn.č. 003-010				
	W		5+3		8,000		
	W		Součet		8,000		
	1 K	783901453	Vysátí betonových podlah před provedením nátěru	m2	30,000	10,29	308,70
	W		výkr.č. D.1.2.-04				
	W		místn.č. 001 - sklad - skladba podlahy				
4 736	W		6,0*3,15		18,900		
	W		Mezisoučet		18,900		
	W		výkr.č. D.1.2.-04				
	W		místn.č. 010				
	W		11,10		11,100		
	W		Mezisoučet		11,100		
	W		Součet		30,000		
	12 K	783943161	Penetrační polyuretanový nátěr pórovitých betonových podlah	m2	33,090	181,90	6 019,07
	W		výkr.č. D.1.2.-04				
	W		místn.č. 001 - sklad - skladba podlahy				
	W		6,0*3,15		18,900		
	W		(6,0+3,15)*2*0,10		1,830		
	W		Mezisoučet		20,730		
	W		výkr.č. D.1.2.-04				
	W		místn.č. 010				
	W		11,10		11,100		
	W		((2,75+4,05)*2-1,0)*0,10		1,260		
3 305	W		Mezisoučet		12,360		
	W		Součet		33,090		
53 764	23 K	783947151	Krycí jednonásobný polyuretanový vodou ředitelný nátěr betonové podlahy	m2	33,090	210,80	6 975,37
	W		výkr.č. D.1.2.-01				
	W		místn.č. 001 - sklad - skladba podlahy				
	W		6,0*3,15		18,900		
	W		(6,0+3,15)*2*0,10		1,830		
	W		Mezisoučet		20,730		
	W		výkr.č. D.1.2.-04				
	W		místn.č. 010				
	W		11,10		11,100		
	W		((2,75+4,05)*2-1,0)*0,10		1,260		
26 000	W		Mezisoučet		12,360		
	W		Součet		33,090		
	D	784	Dokončovací práce - malby a tapety				36 970,70
	24 K	784121001	Oškrabání malby v místnostech výšky do 3,80 m	m2	71,685	26,10	1 870,98
	W		výkr.č. D.1.2.-04				
	W		místn.č. 001,010				
	W		(6,0+3,15)*2*2,85-(1,10*0,90+2,10*1,10)		48,855		
21 076	W		(4,05+2,75*2)*2,60-2,0*1,0		22,830		
	W		Součet		71,685		
	25 K	784181121	Hloubková jednonásobná penetrace podkladu v místnostech výšky do 3,80 m	m2	720,161	17,17	12 365,16
	W		výkr.č. D.1.2.-04				
	W		místn.č. 001-010 - stěny				
	W		(6,0+3,15)*2*2,85		52,155		
2 104	W		(2,20+2,25)*2*2,60		23,140		
	W		(2,46+1,90)*2*0,80		6,976		
	W		((1,20+0,90)*2*0,80)*4		13,440		
	W		((2,0+1,75)*2)*0,80		6,000		
	W		((2,75+1,90)*2)*0,80		7,440		
926	W		(4,05+2,75)*2*2,60		35,360		
	W		SDK podhledy				
	W		místn.č. 002-010				
	W		4,26+4,67+1,08+1,08+3,18+5,20+1,08+1,08+11,10		32,730		
	W		Mezisoučet		177,241		
	W		výkr.č. D.1.2.-05				
	W		místn.č. 1.01,1.02,1.16 - stěny				
	W		(3,35+2,60*2)*2,45		20,948		
	W		(3,35+6,10+2,25+1,90+6,45+1,80+4,205+0,25+8,05+1,35+5,6		130,597		
	W		0+9,40+2,60)*2,45		130,597		
	W		(4,75+2,90+3,60)*6,0		67,500		
	W		místn.č. 1.01,1.02 - stropy				
	W		9,50+78,80		88,300		
124	W		Mezisoučet		307,345		
	W		výkr.č. D.1.2.-05				
	W		místn.č. 2.01 - stěny				
	W		(5,40+14,20+2,50+4,70+17,90)*3,25		145,275		
	W		místn.č. 2.01 - strop				

PČ	Typ	Kód	Popis	MJ	Množství	J.cena [CZK]	Cena celkem [CZK]
	W		90,30		90,300		
	W		Mezisoučet		235,575		
	W		Součet		720,161		
126	K	784221101	Dvojnásobné bílé malby ze směsí za sucha dobře otěruvzdorných v místnostech do 3,80 m	m2	652,661	31,37	20 4
	W		výkr.č. D.1.2.-04				
	W		místn.č. 001-010 - stěny				
	W		(6,0+3,15)*2*2,85		52,155		
	W		(2,20+2,25)*2*2,60		23,140		
	W		(2,46+1,90)*2*0,80		6,976		
	W		((1,20+0,90)*2*0,80)*4		13,440		
	W		((2,0+1,75)*2)*0,80		6,000		
	W		((2,75+1,90)*2)*0,80		7,440		
	W		(4,05+2,75)*2*2,60		35,360		
	W		SDK podhledy				
	W		místn.č. 002-010				
	W		4,26+4,67+1,08+1,08+3,18+5,20+1,08+1,08+11,10		32,730		
	W		Mezisoučet		177,241		
	W		výkr.č. D.1.2.-05				
	W		místn.č. 1.01,1.02,1.16 - stěny				
	W		(3,35+2,60*2)*2,45		20,948		
	W		(3,35+6,10+2,25+1,90+6,45+1,80+4,205+0,25+8,05+1,35+5,6				
	W		0+9,40+2,60)*2,45		130,597		
	W		místn.č. 1.01,1.02 - stropy				
	W		9,50+78,80		88,300		
	W		Mezisoučet		239,845		
	W		výkr.č. D.1.2.-05				
	W		místn.č. 2.01 - stěny				
	W		(5,40+14,20+2,50+4,70+17,90)*3,25		145,275		
	W		místn.č. 2.01 - strop				
	W		90,30		90,300		
	W		Mezisoučet		235,575		
	W		Součet		652,661		
127	K	784221107	Dvojnásobné bílé malby ze směsí za sucha dobře otěruvzdorných na schodišti do 3,80 m	m2	67,500	33,49	2 28
	W		výkr.č. D.1.2.-05				
	W		místn.č. 1.16 - stěny				
	W		(4,75+2,90+3,60)*6,0		67,500		
	W		Součet		67,500		

ena celkem [C] **KRYCÍ LIST SOUPISU PRACÍ**

Stavba: Oprava kulturního domu v Dluhonicích

Objekt: 20 47

SO02 - Zdravotechnická instalace a vzduchotechnika

KSO:
Místo:

CC-CZ:
Datum: 11.3.2020

Zadavatel:
Statutární město Přerov

IČ: 00301825
DIČ: CZ00301825

Uchazeč:
ELEKTRO-FLEXI s.r.o.

IČ: 28602340
DIČ: CZ28602340

Projektant:
Michal Pospíšil

IČ: 65912535
DIČ: CZ7404195678

Zpracovatel:

IČ:
DIČ:

Poznámka:

Cena bez DPH 154 542,58

	Základ daně	Sazba daně	Výše daně
DPH základní	154 542,58	21,00%	32 453,94
2 260 DPH snížená	0,00	15,00%	0,00

Cena s DPH v CZK 186 996,52

Projektant

Zpracovatel

Datum a podpis:

Razítko

Datum a podpis:

Razítko

Objednavatel

Uchazeč

Datum a podpis:

Razítko

Datum a podpis:

Razítko

REKAPITULACE ČLENĚNÍ SOUPISU PRACÍ

Stavba:

Oprava kulturního domu v Dluhonicích

Objekt:

SO02 - Zdravotechnická instalace a vzduchotechnika

Místo:

Datum:

11.3.2020

Zadavatel:

Statutární město Přerov

Projektant:

Michal Pospíšil

Uchazeč:

ELEKTRO-FLEXI s.r.o.

Zpracovatel:

č.:

Kód dílu - Popis

Cena celkem

Náklady ze soupisu prací

154 54,

PSV - Práce a dodávky PSV

154 54,

Kód dílu - Popis	Cena celkem	Kód dílu - Popis
721 - Zdravotechnika - vnitřní kanalizace	20 99	721
722 - Zdravotechnika - vnitřní vodovod	20 52	72117
725 - Zdravotechnika - zařizovací předměty	76 89	72117
726 - Zdravotechnika - předstěnové instalace	32 81	72117
751 - Vzduchotechnika	3 31	72117

OUPIS PRACÍ

stavba:

Oprava kulturního domu v Dluhonicích

projekt:

SO02 - Zdravotechnická instalace a vzduchotechnika

místo:

Datum: 11.3.2020

zadavatel:

Statutární město Přerov

Projektant:

Michal Pospíšil

zpracovatel:

ELEKTRO-FLEXI s.r.o.

Zpracovatel:

ZKJ	Č	Typ	Kód	Popis	MJ	Množství	J.cena [CZK]	Cena celkem [CZK]	
		úklady soupisu celkem							154 542,58
58	D	PSV		Práce a dodávky PSV				154 542,58	
58	D	721		Zdravotechnika - vnitřní kanalizace				20 997,55	
1	K	721173401		Potrubí kanalizační z PVC SN 4 svodné DN 110	m	13,000	278,80	3 624,40	
2	K	721173403		Potrubí kanalizační z PVC SN 4 svodné DN 160	m	20,000	442,85	8 857,00	
3	K	721173723		Potrubí kanalizační z PE přípojovací DN 50	m	6,000	259,25	1 555,50	
4	K	721174004		Potrubí kanalizační z PP svodné DN 75	m	3,000	391,00	1 173,00	
5	K	721174005		Potrubí kanalizační z PP svodné DN 110	m	5,000	476,85	2 384,25	
6	K	721226511		Zápachová uzávěrka podomítková pro pračku a myčku DN 40	kus	1,000	608,60	608,60	
7	K	72150101		přivětrávací hlavice HT 100	ks	1,000	212,50	212,50	
8	K	72150102		plastová mřížka bílá 150 x 150 mm pro přivětrávací ventil	ks	1,000	127,50	127,50	
9	K	72150103		čistící kus HT 110	ks	1,000	329,80	329,80	
10	K	72150104		napojení na stáv. šachtu kanalizace	ks	1,000	2 125,00	2 125,00	
	D	722		Zdravotechnika - vnitřní vodovod				20 527,33	
11	K	722174002		Potrubí vodovodní plastové PPR svar polyfuzie PN 16 D 20 x 2,8 mm	m	3,000	256,70	770,10	
12	K	722174003		Potrubí vodovodní plastové PPR svar polyfuzie PN 16 D 25 x 3,5 mm	m	30,000	310,25	9 307,50	
13	K	722174004		Potrubí vodovodní plastové PPR svar polyfuzie PN 16 D 32 x 4,4 mm	m	16,000	365,50	5 848,00	
14	K	722182013		Podpurný žlab pro potrubí D 32	m	26,000	54,23	1 409,98	
15	K	722230102		Ventil přímý G 3/4 se dvěma závit	kus	2,000	359,55	719,10	
16	K	722230103		Ventil přímý G 1 se dvěma závit	kus	1,000	517,65	517,65	
17	K	72250101		napojení na stáv. rozvod vody	ks	1,000	1 530,00	1 530,00	
18	K	72250102		plastová dvířka bílá 300 x 300 mm	ks	2,000	212,50	425,00	
	D	725		Zdravotechnika - zařizovací předměty				76 891,00	
19	K	725112022		Klozet keramický závěsný na nosné stěny s hlubokým splachováním odpad vodorovný	soubor	4,000	3 876,00	15 504,00	
20	K	725121525		Pisoárový záchodek automatický s radarovým senzorem	soubor	2,000	9 095,00	18 190,00	
21	K	725129102		Montáž pisoáru s automatickým splachováním	kus	2,000	618,80	1 237,60	
22	K	725211616		Umyvadlo keramické bílé šířky 550 mm s krytem na sifon připevněné na stěnu šrouby	soubor	4,000	3 519,00	14 076,00	
23	K	725219102		Montáž umyvadla připevněného na šrouby do zdiva	soubor	4,000	1 079,50	4 318,00	
24	K	725532112		Elektrický ohřivač zásobníkový akumulací závěsný svislý 50 l / 2 kW	soubor	1,000	11 305,00	11 305,00	
25	K	725539202		Montáž ohřivačů zásobníkových závěsných tlakových do 50 litrů	soubor	1,000	2 720,00	2 720,00	
26	K	725813111		Ventil rohový bez přípojovací trubičky nebo flexi hadičky G 1/2	soubor	8,000	187,85	1 502,80	
27	K	725819402		Montáž ventilů rohových G 1/2 bez přípojovací trubičky	soubor	8,000	123,25	986,00	
28	K	725822611		Baterie umyvadlová stojánková páková bez vypusti	soubor	4,000	1 530,00	6 120,00	
29	K	725861102		Zápachová uzávěrka pro umyvadla DN 40	kus	4,000	232,90	931,60	
	D	726		Zdravotechnika - předstěnové instalace				32 810,00	
30	K	726111031		Instalační předstěna - klozet s ovládáním zepředu v 1080 mm závěsný do masivní zděné kce	soubor	4,000	7 191,00	28 764,00	
31	K	726131204		Instalační předstěna - montáž klozetu do lehkých stěn s kovovou kcí	soubor	4,000	1 011,50	4 046,00	
	D	751		Vzduchotechnika				3 316,70	
32	K	751111271		Mtž vent ax stříl potrubního základního D do 200 mm	kus	1,000	197,20	197,20	

PČ	Typ	Kód	Popis	MJ	Množství	J.cena [CZK]	Cena celkem
33	K	75150101	Ventilační potrubí PVC d 100	m	13,000	153,00	1
34	K	75150102	stropní ventilační mřížka pro SDK d 100 bílá	ks	6,000	127,50	
35	K	75150103	ventilační mřížka na fasádu 150 x 150 mm plastová bílá	ks	1,000	153,00	
36	K	75150104	potrubní ventilátor axiální d 100 mm - 150 m3/h	ks	1,000	212,50	

2,50
33,00
35,00
39,00
CZK]

KRYCÍ LIST SOUPISU PRACÍ

Stavba: Oprava kulturního domu v Dluhonicích
Objekt: **SO03 - Elektroinstalace**

KSO:
Místo:
Zadavatel: Statutární město Přerov
Uchazeč: ELEKTRO-FLEXI s.r.o.
Projektant: Michal Pospíšil
Zpracovatel:
Poznámka:

CC-CZ:
Datum: 11.3.2020
IČ: 00301825
DIČ: CZ00301825
IČ: 28602340
DIČ: CZ28602340
IČ: 65912535
DIČ: CZ7404195678
IČ:
DIČ:

Cena bez DPH				180 601,38
	Základ daně	Sazba daně	Výše daně	
DPH základní	180 601,38	21,00%	37 926,29	
snížená	0,00	15,00%	0,00	
Cena s DPH	v CZK			218 527,67

Projektant _____ Zpracovatel _____
Datum a podpis: _____ Razítko _____ Datum a podpis: _____ Razítko _____

Objednavatel _____ Uchazeč _____
Datum a podpis: _____ Razítko _____ Datum a podpis: _____ Razítko _____

REKAPITULACE ČLENĚNÍ SOUPISU PRACÍ

Stavba:

Oprava kulturního domu v Dluhonicích

Objekt:

SO03 - Elektroinstalace

Místo:

Datum:

11.3.2020

Zadavatel:

Statutární město Přerov

Projektant:

Michal Pospíšil

Uchazeč:

ELEKTRO-FLEXI s.r.o.

Zpracovatel:

Kód dílu - Popis

Cena celkem [CZK]

Náklady ze soupisu prací

180 601,38

HSV - Práce a dodávky HSV

3 349,43

9 - Ostatní konstrukce a práce, bourání

2 476,05

997 - Přesun sutě

873,38

PSV - Práce a dodávky PSV

166 329,45

741 - Elektroinstalace - silnoproud

74 877,45

743 - Elektromontáže - hrubá montáž

16 439,00

46-M - Zemní práce při extr.mont.pracích

75 013,00

HZS - Hodinové zúčtovací sazby

10 922,50

SOUPIS PRACÍ

Stavba:

Oprava kulturního domu v Dluhonicích

Objekt:

SO03 - Elektroinstalace

Místo:

Datum:

11.3.2020

Zadavatel:

Statutární město Přerov

Projektant:

Michal Pospíšil

Uchazeč:

ELEKTRO-FLEXI s.r.o.

Zpracovatel:

PČ	Typ	Kód	Popis	MJ	Množství	J.cena [CZK]	Cena celkem [CZK]
----	-----	-----	-------	----	----------	--------------	-------------------

Náklady soupisu celkem

180 601,38

D HSV Práce a dodávky HSV 3 349,43

D 9 Ostatní konstrukce a práce, bourání 2 476,05

1	K	971011311	Vybourání výplní otvorů z lehkých betonů z prefabrikovaných dílců tl do 150 mm pl do 0,25 m2	kus	15,000	80,07	1 201,05
2	K	971011311.1	Zapravení rozváděčů, oprava poškozených omítek	set	1,000	1 275,00	1 275,00

D 997 Přesun sutě 873,38

3	K	997013501	Odvoz sutí a vybouraných hmot na skládku nebo meziskládku do 1 km se složením	t	0,500	194,65	97,33
4	K	997013501.1	Uložení sutí na skládku	t	0,500	1 275,00	637,50
5	K	997013511	Odvoz sutí a vybouraných hmot z meziskládky na skládku do 1 km s naložením a se složením	t	0,500	277,10	138,55

D PSV Práce a dodávky PSV 166 329,45

D 741 Elektroinstalace - silnoproud 74 877,45

6	K	210200009	Svítilno nástěnné a stropní	kus	3,000	212,50	637,50
7	M	3482133001	nouzové svítidlo LED 8W, 3hod', IP65 s označením směru úniku kompletní	kus	3,000	2 167,50	6 502,50
8	K	210200009	Svítilno nástěnné a stropní	kus	12,000	212,50	2 550,00
9	M	3482133001.1	Svítilno LED 2050lm, 18W, IP44 zapuštěné do sádkartonu	kus	12,000	2 448,00	29 376,00
10	K	741110041	Montáž trubka plastová ohebná D přes 11 do 23 mm uložená pevně	m	10,000	29,07	290,70
11	M	345710200	trubka elektroinstalační ohebná kovová 3313	m	10,000	123,25	1 232,50
12	K	741110042	Montáž trubka plastová ohebná D přes 23 do 35 mm uložená pevně	m	10,000	32,81	328,10
13	M	345710220	trubka elektroinstalační ohebná kovová 3323	m	10,000	140,25	1 402,50
14	K	741112061	Montáž krabice přístrojová zapuštěná plastová kruhová	kus	10,000	28,14	281,40
15	M	34571511	krabice přístrojová instalační 500 V, D 69 mm x 30mm	kus	10,000	5,21	52,10
16	K	7411120611	Montáž krabice přístrojová zapuštěná plastová kruhová	kus	15,000	28,14	422,10
17	M	34571521	krabice univerzální rozvodná z PH s víčkem a svorkovnicí krabicovou	kus	15,000	43,61	654,15
18	K	741122011	Montáž kabel Cu bez ukončení uložený pod omítku plný kulatý 2x1,5 až 2,5 mm2 (CYKY)	m	25,000	24,48	612,00
19	M	34111005	kabel silový s Cu jádrem 1 kV 2x1,5mm2	m	25,000	9,52	238,00
20	K	741122011.1	Montáž kabel Cu bez ukončení uložený pod omítku plný kulatý 5x1,5 až 2,5 mm2 (CYKY)	m	20,000	21,25	425,00
21	M	34111005.1	kabel silový s Cu jádrem 1 kV 5x1,5mm2 (upřesnit dle použitého systému)	m	20,000	46,75	935,00
22	K	741122015	Montáž kabel Cu bez ukončení uložený pod omítku plný kulatý 3x1,5 mm2 (CYKY)	m	220,000	27,12	5 966,40
23	M	34111030	kabel silový s Cu jádrem 1 kV 3x1,5mm2	m	220,000	11,82	2 600,40
24	K	741122016	Montáž kabel Cu bez ukončení uložený pod omítku plný kulatý 3x2,5 až 6 mm2 (CYKY)	m	150,000	28,39	4 258,50
25	M	34111036	kabel silový s Cu jádrem 1 kV 3x2,5mm2	m	150,000	19,04	2 856,00
26	K	741210001	Montáž rozvodnice oceloplechová nebo plastová běžná do 20 kg	kus	1,000	201,45	201,45
27	M	35713134	rozvodnice zapuštěná, neprůhledné dveře, 4 řady, šířka 14 modulárních jednotek - R2	kus	1,000	926,50	926,50
28	K	741310031	Montáž vypínač 1-jednopolový prostředí venkovní/mokrě	kus	9,000	120,70	1 086,30
29	M	ABB.0010839.U PS	spínač jednodopolový 10A pod omítku, IP44	kus	9,000	153,00	1 377,00
30	K	741311021	Sporáková kombinace na omítku	kus	1,000	124,10	124,10
31	M	345363920	spínač vačkový trojpolový 25A ve skříni IP54	kus	1,000	467,50	467,50
32	K	741313082	Montáž rozvodka pod omítku	kus	10,000	143,65	1 436,50

PČ	Typ	Kód	Popis	MJ	Množství	J.cena [CZK]	Cena celkem [CZK]
33	M	34571563	rozvodka krabicová z PH s víčkem a svorkovnicí krabicovou šroubovací, IP44	kus	10,000	117,30	1 173,00
34	K	741910411	Montáž žlab kovový šířky do 50 mm bez víka	m	20,000	96,90	1 938,00
35	M	345754910	žlab kabelový pozinkovaný 2m/ks 50x62 vč. konzol - kompletní	ks	10,000	187,00	1 870,00
36	K	7444112501	Montáž kabel Cu sk.2 do 1 kV do 1,00 kg pod omítku stěn	m	25,000	38,25	956,25
37	M	3411107601	kabel silový s Cu jádrem CYKY 5x6mm2	m	25,000	68,00	1 700,00
D 743 Elektromontáže - hrubá montáž							16 439,00
38	K	5801040111	Montáž spotřebiče přímotopného do 10 kW pevně připojeného v prostoru nebezpečném	kus	4,000	212,50	850,00
39	M	541530261	Sálový panel přímotopný 1200x600mm 600W	kus	4,000	1 717,00	6 868,00
40	K	5801040112	Montáž termostatu pro regulaci teploty 5-35°C	kus	2,000	255,00	510,00
41	M	541530261.1	Regulátor teploty prostorový 5-35°C	kus	2,000	1 700,00	3 400,00
42	K	5801040112.1	Montáž pohybový spínač	kus	3,000	212,50	637,50
43	M	8505302613	Pohybový sípínač IP 44	kus	3,000	1 317,50	3 952,50
44	K	743629300	Montáž upozorňujících a výstražných tabulek	kus	2,000	42,50	85,00
45	M	562890200	Výstražné a upozorňující tabulky plastové	kus	2,000	68,00	136,00
D 46-M Zemní práce při extr.mont.pracích							75 013,00
46	K	460680515	Vysekání rýh pro montáž trubek a kabelů ve zdivu hloubky do 5 cm a šířky do 15 cm	m	120,000	260,95	31 314,00
47	K	460690031	Osazení hmoždinek včetně vyvrtání otvoru ve stěnách betonových průměru do 8 mm	kus	100,000	15,90	1 590,00
48	M	562810840	hmoždinka HL 8	tis kus	0,100	850,00	85,00
49	K	460710004	Vrtaná děr ve zdivu 0,5 - 1m	ks	10,000	85,85	858,50
50	K	46071000451	Připojení ventilátorů vč. ovládání časového	ks	1,000	552,50	552,50
51	K	46071000452	Připojení napájení automatiky pisoárů	ks	1,000	255,00	255,00
52	K	46071000457	Napojení a dozbrojení ve stávajícím rozváděči	ks	1,000	4 675,00	4 675,00
53	K	46071000458	Příprava pro napojení osušovačů rukou	ks	2,000	425,00	850,00
54	K	460710025	Vyplnění a omítnutí rýh hloubky do 7 cm a šířky do 15 cm	m	120,000	143,65	17 238,00
55	K	741812043	Hlavní a doplňující pospojování - komplet pro objekt pro sociály,	set	1,000	1 020,00	1 020,00
56	K	s46.3	Drobný pomocný materiál (sádra, hřeby, šrouby, vrtáky a pod.)	set	1,000	3 825,00	3 825,00
57	K	s46.4	Demontáž stávajících nefunkční el. instalace vč. kontroly funkčnosti	set	1,000	12 750,00	12 750,00
D HZS Hodinové zúčtovací sazby							10 922,50
58	K	HZS4211	Hodinová zúčtovací sazba revizní technik	hod	25,000	436,90	10 922,50

KRYCÍ LIST SOUPISU PRACÍ

Stavba:

Oprava kulturního domu v Dluhonicích

Objekt:

SO04 - Vedlejší rozpočtové náklady

KSO:

Místo:

CC-CZ:

Datum:

11.3.2020

Zadavatel:

Statutární město Píerov

IČ:

00301825

DIČ:

CZ00301825

Uchazeč:

ELEKTRO-FLEXI s.r.o.

IČ:

28602340

DIČ:

CZ28602340

Projektant:

Michal Pospíšil

IČ:

65912535

DIČ:

CZ7404195678

Zpracovatel:

IČ:

DIČ:

Poznámka:

Cena bez DPH

21 825,00

DPH základní
snížená

Základ daně

21 825,00

0,00

Sazba daně

21,00%

15,00%

Výše daně

4 583,25

0,00

Cena s DPH

v CZK

26 408,25

Projektant

Zpracovatel

Datum a podpis:

Razítko

Datum a podpis:

Razítko

Objednavatel

Uchazeč

Datum a podpis:

Razítko

Datum a podpis:

Razítko

REKAPITULACE ČLENĚNÍ SOUPISU PRACÍ

Stavba: Oprava kulturního domu v Dluhonicích
Objekt: **S004 - Vedlejší rozpočtové náklady**

Místo:
Zadavatel: Statutární město Přerov
Uchazeč: ELEKTRO-FLEXI s.r.o.

Datum: 11.3.2020
Projektant: Michal Pospíšil
Zpracovatel:

Kód dílu - Popis

Cena celkem [CZK] PČ

Náklady ze soupisu prací

21 825,00 Ná

VRN - Vedlejší rozpočtové náklady	21 825,00
VRN1 - Průzkumné, geodetické a projektové práce	3 825,00
VRN4 - Inženýrská činnost	6 000,00
VRN6 - Územní vlivy	6 000,00
VRN3 - Zařízení staveniště	6 000,00

SOUPIS PRACÍ

Stavba:

Oprava kulturního domu v Dluhonicích

Objekt:

SO04 - Vedlejší rozpočtové náklady

Místo:

Datum:

11.3.2020

Zadavatel:

Statutární město Přerov

Projektant:

Michal Pospíšil

Uchazeč:

ELEKTRO-FLEXI s.r.o.

Zpracovatel:

>ZK]	PČ	Typ	Kód	Popis	MJ	Množství	J.cena [CZK]	Cena celkem [CZK]
	Náklady soupisu celkem							21 825,00
,00	D		VRN	Vedlejší rozpočtové náklady				21 825,00
,00	D		VRN1	Průzkumné, geodetické a projektové práce				3 825,00
5,00	1	K	013254000	Dokumentace skutečného provedení stavby	soubor	1,000	3 825,00	3 825,00
0,00	D		VRN4	Inženýrská činnost				6 000,00
0,00	2	K	045002000	Kompletační a koordinační činnost	soubor	1,000	6 000,00	6 000,00
	D		VRN6	Územní vlivy				6 000,00
	B	K	065002000	Mimostaveništní doprava materiálů	soubor	1,000	6 000,00	6 000,00
	D		VRN3	Zařízení staveniště				6 000,00
	4	K	030001000	Zařízení staveniště	soubor	1,000	6 000,00	6 000,00

REKAPITULACE STAVBY

Kód: 0000006

Stavba: Vybudování hygienického zařízení u velkého sálu, KD Dluhonice

KSO:

Místo:

CC-CZ:

Datum: 12.3.2020

Zadavatel:

Statutární město Píerov

IC:

00301825

DIČ:

CZ00301825

Uchazeč:

ELEKTRO-FLEXI s.r.o.

IC:

28602340

DIČ:

CZ28602340

Projektant:

Michal Pospíšil

IC:

65912535

DIČ:

CZ7404195678

Zpracovatel:

IC:

DIČ:

Poznámka:

Cena bez DPH

833 297,11

DPH základní	Sazba daně	Základ daně	Výše daně
	21,00%	833 297,11	174 992,39
DPH snížená	15,00%	0,00	0,00

Cena s DPH	v	CZK	1 008 289,50
-------------------	----------	------------	---------------------

Projektant

Zpracovatel

Datum a podpis:

Razítko

Datum a podpis:

Razítko

Objednavatel

Uchazeč

Datum a podpis:

Razítko

Datum a podpis:

Razítko

Návod na vyplnění

Měnit lze pouze buňky se žlutým podbarvením!

1) na prvním listu Rekapitulace stavby vyplňte v sestavě

a) Souhrnný list
- údaje o Uchazeči
(přenesou se do ostatních sestav i v jiných listech)

b) Rekapitulace objektů
- potřebné Ostatní náklady

2) na vybraných listech vyplňte v sestavě

a) Krycí list
- údaje o Uchazeči, pokud se liší od údajů o Uchazeči na Souhrnném listu
(údaje se přenesou do ostatních sestav v daném listu)

b) Rekapitulace rozpočtu
- potřebné Ostatní náklady

c) Celkové náklady za stavbu
- ceny u položek
- množství, pokud má žluté podbarvení
- a v případě potřeby poznámku (ta je ve skrytém sloupci)

REKAPITULACE OBJEKTŮ STAVBY A SOUPISŮ PRACÍ

Kód: 0000006

Stavba: Vybudování hygienického zařízení u velkého sálu, KD Dluhonice

Místo:

Zadavatel: Statutární město Píerov

Datum:

12.3.2020

Uchazeč:

ELEKTRO-FLEXI s.r.o.

Projektant:

Michal Pospíšil

Zpracovatel:

Kód	Popis	Cena bez DPH [CZK]	Cena s DPH [CZK]
Náklady z rozpočtů		833 297,11	1 008 289,50
SO01	Stavební část	469 145,66	567 666,25
SO02	Zdravotechnická instalace a vzduchotechnika	176 849,64	213 988,06
SO03	Elektroinstalace	165 476,81	200 226,94
SO04	Vedlejší rozpočtové náklady	21 825,00	26 408,25

KRYCÍ LIST SOUPISU PRACÍ

Stavba:

Vybudování hygienického zařízení u velkého sálu, KD Dluhonice

Objekt:

SO01 - Stavební část

KSO:

Místo:

Zadavatel:

Statutární město Přerov

Uchazeč:

ELEKTRO-FLEXI s.r.o.

Projektant:

Michal Pospíšil

Zpracovatel:

Poznámka:

CC-CZ:

Datum:

12.3.2020

IČ:

DIČ:

00301825

CZ00301825

IČ:

DIČ:

28602340

CZ28602340

IČ:

DIČ:

65912535

CZ7404195678

IČ:

DIČ:

Cena bez DPH

469 145,66

	Základ daně	Sazba daně	Výše daně
DPH základní	469 145,66	21,00%	98 520,59
DPH snížená	0,00	15,00%	0,00

Cena s DPH

v CZK

567 666,25

Projektant

Zpracovatel

Datum a podpis:

Razítko

Datum a podpis:

Razítko

Objednavatel

Uchazeč

Datum a podpis:

Razítko

Datum a podpis:

Razítko

REKAPITULACE ČLENĚNÍ SOUPISU PRACÍ

Stavba:

Vybudování hygienického zařízení u velkého sálu, KD Dluhonice

Objekt:

SO01 - Stavební část

Místo:

Zadavatel:

Uchazeč:

Statutární město Přerov

ELEKTRO-FLEXI s.r.o.

Datum:

Projektant:

Zpracovatel:

12.3.2020

Michal Pospíšil

Kód dílu - Popis

Cena celkem [CZK]

Náklady ze soupisu prací

469 145,66

HSV - Práce a dodávky HSV	262 381,92
1 - Zemní práce	30 333,78
2 - Zakládání	6 076,98
3 - Svislé a kompletní konstrukce	41 880,77
4 - Vodorovné konstrukce	896,96
6 - Úpravy povrchů, podlahy a osazování výplní	76 684,39
9 - Ostatní konstrukce a práce, bourání	29 857,97
997 - Přesun sutě	64 337,33
998 - Přesun hmot	12 313,74
PSV - Práce a dodávky PSV	206 763,74
711 - Izolace proti vodě, vlhkosti a plynům	10 133,24
713 - Izolace tepelné	11 507,91
763 - Konstrukce suché výstavby	12 518,01
766 - Konstrukce truhlářské	27 144,74
771 - Podlahy z dlaždic	22 350,36
776 - Podlahy povlakové	8 496,11
777 - Podlahy lité	22 282,95
781 - Dokončovací práce - obklady	64 362,76
783 - Dokončovací práce - nátěry	14 196,79
784 - Dokončovací práce - malby a tapety	13 770,87

SOUPIS PRACÍ

Stavba:

Vybudování hygienického zařízení u velkého sálu, KD Dluhonice

Objekt:

SO01 - Stavební část

Místo:

Datum:

12.3.2020

Zadavatel:

Statutární město Přerov

Projektant:

Michal Pospíšil

Uchazeč:

ELEKTRO-FLEXI s.r.o.

Zpracovatel:

PČ	Typ	Kód	Popis	MJ	Množství	J.cena [CZK]	Cena celkem [CZK]
----	-----	-----	-------	----	----------	--------------	-------------------

Náklady soupisu celkem

469 145,66

D	HSV		Práce a dodávky HSV				262 381,92
D	1		Zemní práce				30 333,78
1	K	131203101	Hloubení jam ručním nebo pneum nářadím v soudržných horninách tř. 3	m3	4,450	758,20	3 373,99
	vv		výkr.č. D.1.2.-01				
	vv		místn.č. 1.03,1.04,1.05 - odkopání terénu pro novou skladbu podlahy				
	vv		(27,0+16,50+(1,0*1,0))*0,10		4,450		
	vv		Součet		4,450		
2	K	132212101	Hloubení rýh š do 600 mm ručním nebo pneum nářadím v soudržných horninách tř. 3	m3	7,035	1 079,50	7 594,28
	vv		výkr.č. D.1.4.A-04				
	vv		výkr.č. D.1.4.A-05				
	vv		výkop pro uložení ležaté kanalizace				
	vv		(11,50+1,10+0,60+0,50+2,0+0,50+3,50+0,40)*0,50*0,70		7,035		
	vv		Součet		7,035		
3	K	162201211	Vodorovné přemístění výkopku z horniny tř. 1 až 4 stavebním kolečkem do 10 m	m3	10,480	97,75	1 024,42
	vv		výkr.č. D.1.2.-01				
	vv		místn.č. 1.03,1.04,1.05 - odkopání terénu pro novou skladbu podlahy				
	vv		(27,0+16,50+(1,0*1,0))*0,10		4,450		
	vv		Mezisoučet		4,450		
	vv		výkr.č. D.1.4.A-04				
	vv		výkr.č. D.1.4.A-05				
	vv		výkop po uložení a zásypu ležaté kanalizace				
	vv		(11,50+1,10+0,60+0,50+2,0+0,50+3,50+0,40)*0,50*0,70		7,035		
	vv		-1,005		-1,005		
	vv		Mezisoučet		6,030		
	vv		Součet		10,480		
4	K	162701103	Vodorovné přemístění do 8000 m výkopku/sypaniny z horniny tř. 1 až 4	m3	10,480	180,20	1 888,50
	vv		výkr.č. D.1.2.-01				
	vv		místn.č. 1.03,1.04,1.05 - odkopání terénu pro novou skladbu podlahy				
	vv		(27,0+16,50+(1,0*1,0))*0,10		4,450		
	vv		Mezisoučet		4,450		
	vv		výkr.č. D.1.4.A-04				
	vv		výkr.č. D.1.4.A-05				
	vv		výkop po uložení a zásypu ležaté kanalizace				

	VV		(11,50+1,10+0,60+0,50+2,0+0,50+3,50+0,40)*0,50*0,70		7,035		
	VV		-1,005		-1,005		
	VV		Mezisoučet		6,030		
	VV		Součet		10,480		
5	K	167101101	Nakládání výkopku z hornin tř. 1 až 4 do 100 m3	m3	10,480	117,30	1 229,30
	VV		výkr.č. D.1.2.-01				
	VV		místn.č. 1.03.1.04.1.05 - odkopání terénu pro novou skladbu				
	VV		podlahy				
	VV		(27,0+16,50+(1,0*1,0))*0,10		4,450		
	VV		Mezisoučet		4,450		
	VV		výkr.č. D.1.4.A-04				
	VV		výkr.č. D.1.4.A-05				
	VV		výkopek po uložení a zásypu ležaté kanalizace				
	VV		(11,50+1,10+0,60+0,50+2,0+0,50+3,50+0,40)*0,50*0,70		7,035		
	VV		-1,005		-1,005		
	VV		Mezisoučet		6,030		
	VV		Součet		10,480		
6	K	171201211	Poplatek za uložení stavebního odpadu - zeminy a kameniva na skládce	t	20,960	467,50	9 798,80
	VV		výkr.č. D.1.2.-01				
	VV		místn.č. 1.03.1.04.1.05 - odkopání terénu pro novou skladbu				
	VV		podlahy				
	VV		(27,0+16,50+(1,0*1,0))*0,10		4,450		
	VV		Mezisoučet		4,450		
	VV		výkr.č. D.1.4.A-04				
	VV		výkr.č. D.1.4.A-05				
	VV		výkopek po uložení a zásypu ležaté kanalizace				
	VV		(11,50+1,10+0,60+0,50+2,0+0,50+3,50+0,40)*0,50*0,70		7,035		
	VV		-1,005		-1,005		
	VV		Mezisoučet		6,030		
	VV		Součet		10,480		
	VV		10,48*2 *Přepočtené koeficientem množství		20,960		
7	K	174101101	Zásyp jam, šachet rýh nebo kolem objektů sypaninou se zhuštěním	m3	1,005	110,50	111,05
	VV		výkr.č. D.1.4.A-04				
	VV		výkr.č. D.1.4.A-05				
	VV		po uložení a obsypu ležaté kanalizace				
	VV		(11,50+1,10+0,60+0,50+2,0+0,50+3,50+0,40)*0,50*0,10		1,005		
	VV		Součet		1,005		
8	K	175111101	Obsypání potrubí ručně sypaninou bez prohození sitem, uloženou do 3 m	m3	5,025	428,40	2 152,71
	VV		výkr.č. D.1.4.A-04				
	VV		výkr.č. D.1.4.A-05				
	VV		uložení ležaté kanalizace				
	VV		(11,50+1,10+0,60+0,50+2,0+0,50+3,50+0,40)*0,50*0,50		5,025		
	VV		Součet		5,025		
9	M	58337308	šterkopisek frakce 0/2	t	10,050	314,50	3 160,73
	VV		5,025*2 *Přepočtené koeficientem množství		10,050		
	D	2	Zakládání				6 076,98
10	K	215901101	Zhuštění podloží z hornin soudržných do 92% PS nebo nesoudržných sypkých l(d) do 0,8	m2	48,775	5,58	272,16
	VV		výkr.č. D.1.2.-01				
	VV		místn.č. 1.03.1.04.1.05				
	VV		27,0+16,50+(1,0*1,0)+(2,25*1,90)		48,775		
	VV		Součet		48,775		
11	K	271532212	Podsypanie pod základové konstrukce se zhuštěním z hrubého kameniva frakce 16 až 32 mm	m3	4,878	1 190,00	5 804,82
	VV		výkr.č. D.1.2.-01				
	VV		místn.č. 1.03.1.04.1.05				
	VV		(27,0+16,50+(1,0*1,0)+(2,25*1,90))*0,10		4,878		
	VV		Součet		4,878		
	D	3	Svislé a kompletní konstrukce				41 880,77
12	K	311272031	Zdivo z pórabetonových tvárníc hladkých přes P2 do P4 přes 450 do 600 kg/m3 na tenkovrstvou maltu tl 200 mm	m2	4,568	858,50	3 921,63
	VV		výkr.č. D.1.2.-02				
	VV		mezi místn.č. 1.04 a 1.07				
	VV		1,575*2,90		4,568		
	VV		Součet		4,568		
13	K	317142422	Překlád nosný pórabetonový š 100 mm v do 250 mm na tenkovrstvou maltu dl do 1250 mm	kus	5,000	425,85	2 129,25
	VV		výkr.č. D.1.2.-02				
	VV		místn.č. 1.03.1.05.1.06.1.09.1.10				
	VV		5		5,000		
	VV		Součet		5,000		
14	K	317142442	Překlád nosný pórabetonový š 150 mm v do 250 mm na tenkovrstvou maltu dl do 1250 mm	kus	3,000	576,30	1 728,90
	VV		výkr.č. D.1.2.-02				
	VV		místn.č. 1.04.1.07.1.08				
	VV		3		3,000		
	VV		Součet		3,000		
15	K	342272225	Příčka z pórabetonových hladkých tvárníc na tenkovrstvou maltu tl 100 mm	m2	24,730	468,35	11 582,30
	VV		výkr.č. D.1.2.-02				
	VV		místn.č. 1.03-010				
	VV		(1,90+2,15+1,90+1,75+2,0)*2,90		28,130		
	VV		-(2,0*0,80*4+2,0*1,0)		-8,400		
	VV		1,25*2*2,0		5,000		
	VV		Součet		24,730		
16	K	342272245	Příčka z pórabetonových hladkých tvárníc na tenkovrstvou maltu tl 150 mm	m2	27,315	635,80	17 366,88
	VV		výkr.č. D.1.2.-02				
	VV		místn.č. 1.04-1.10				
	VV		(1,95+1,75+5,65)*2,90		27,115		
	VV		-(2,0*0,80)		-1,600		
	VV		2,0*0,90		1,800		
	VV		Součet		27,315		
17	K	342291111	Ukotvení příček montážní polyuretanovou pěnou tl příčky do 100 mm	m	8,700	52,62	457,79
	VV		výkr.č. D.1.2.-02				
	VV		místn.č. 1.03-1.10				
	VV		2,90*3		8,700		

		vV	Součet			8,700		
18	K	342291112	Ukotvení příček montážní polyuretanovou pěnou tl příčky přes 100 mm	m	8,700		78,97	687,04
		vV	výkr č. D.1.2.-02					
		vV	místn č. 1.03-1.10					
		vV	2,90*3		8,700			
		vV	Součet		8,700			
19	K	346272256	Přizdívka z pórobetonových tvárnic tl 150 mm	m2	5,770		694,45	4 006,98
		vV	výkr č. D.1.2.-04					
		vV	místn č. 1.05,1.06,1.09,1.10 - obezdívky předstěnových systémů WC					
		vV	0,90*1,20*4		4,320			
		vV	místn č. 1.07					
		vV	2,90*0,50		1,450			
		vV	Součet		5,770			
		D	4	Vodorovné konstrukce				896,96
20	K	451573111	Lože pod potrubí otevřený výkop ze štěrkopisku	m3	1,005		892,50	896,96
		vV	výkr č. D.1.4.A-04					
		vV	výkr č. D.1.4.A-05					
		vV	uložení ležaté kanalizace					
		vV	(1,50+1,10+0,60+0,50+2,0+0,50+3,50+0,40)*0,50*0,10		1,005			
		vV	Součet		1,005			
		D	6	Úpravy povrchů, podlahy a osazování výplní				76 684,39
21	K	612131121	Penetrační disperzní nátěr vnitřních stěn nanašený ručně	m2	71,685		49,81	3 570,63
		vV	výkr č. D.1.2.-04					
		vV	místn č. 1.03 - 1.12					
		vV	(2,15+1,80)*2*0,80+(2,15+1,90)*2*2,60-2,0*1,0		25,380			
		vV	(2,60+2,15)*2*0,80		7,600			
		vV	(0,90*2+1,25)*0,80+1,25*(0,20+0,10)		2,815			
		vV	(0,90*2+1,25)*0,80+1,25*0,20		2,690			
		vV	(2,90+2,15)*2*0,80		8,080			
		vV	(1,75+1,70)*2*0,80		5,520			
		vV	(0,90*2+1,25)*0,80+0,90*(0,20+0,10)		2,710			
		vV	(1,0*2+1,25)*0,80+1,25*0,20		2,850			
		vV	3,25*2,60		8,450			
		vV	2,15*2,60		5,590			
		vV	Součet		71,685			
22	K	612135101	Hrubá výplň rýh ve stěnách maltou jakékoli šířky rýhy	m2	1,850		316,20	584,97
		vV	výkr č. D.1.4.A-01					
		vV	výkr č. D.1.4.A-02					
		vV	místn.č. 1.05, 1.06, 1.08,1.09, 1.10					
		vV	(5,0+2,50)*0,10		0,750			
		vV	(1,0+3,0+1,50)*0,10		0,550			
		vV	výkr č. D.1.4.A-04					
		vV	výkr č. D.1.4.A-05					
		vV	(1,0+0,50)*0,10		0,150			
		vV	(1,0+1,0+1,50+0,50)*0,10		0,400			
		vV	Součet		1,850			
23	K	612142001	Potažení vnitřních stěn sklovláknitým pletivem vtačeným do tenkovrstvé hmoty	m2	33,100		174,25	5 767,68
		vV	výkr č. D.1.2.-04					
		vV	místn.č. 1.03, 1.11, 1.12					
		vV	(2,15+1,90)*2*2,60-2,0*1,0		19,060			
		vV	3,25*2,60		8,450			
		vV	2,15*2,60		5,590			
		vV	Součet		33,100			
24	K	612311131	Potažení vnitřních stěn vápenným štukem tloušťky do 3 mm	m2	71,685		111,35	7 982,12
		vV	výkr č. D.1.2.-04					
		vV	místn.č. 1.03 - 1.12					
		vV	(2,15+1,80)*2*0,80+(2,15+1,90)*2*2,60-2,0*1,0		25,380			
		vV	(2,60+2,15)*2*0,80		7,600			
		vV	(0,90*2+1,25)*0,80+1,25*(0,20+0,10)		2,815			
		vV	(0,90*2+1,25)*0,80+1,25*0,20		2,690			
		vV	(2,90+2,15)*2*0,80		8,080			
		vV	(1,75+1,70)*2*0,80		5,520			
		vV	(0,90*2+1,25)*0,80+0,90*(0,20+0,10)		2,710			
		vV	(1,0*2+1,25)*0,80+1,25*0,20		2,850			
		vV	3,25*2,60		8,450			
		vV	2,15*2,60		5,590			
		vV	Součet		71,685			
25	K	631311135	Mazanina tl do 240 mm z betonu prostého bez zvýšených nároků na prostředí tř. C 20/25	m3	7,316		2 084,20	15 248,01
		vV	výkr č. D.1.2.-01					
		vV	místn.č. 1.03, 1.04 + část místn.č. 1.02					
		vV	(16,50+27,0+(2,25*1,90))*0,15		7,166			
		vV	místn.č. 1.05					
		vV	1,0*1,0*0,15		0,150			
		vV	Součet		7,316			
26	K	631319175	Připíatek k mazanině tl do 240 mm za stržení povrchu spodní vrstvy před vložením výztuže	m3	7,316		62,22	455,20
		vV	výkr č. D.1.2.-01					
		vV	místn.č. 1.03, 1.04 + část místn.č. 1.02					
		vV	(16,50+27,0+(2,25*1,90))*0,15		7,166			
		vV	místn.č. 1.05					
		vV	1,0*1,0*0,15		0,150			
		vV	Součet		7,316			
27	K	631362021	Výztuž mazanin svařovanými sítěmi Kari	t	0,515		25 670,00	13 220,05
		vV	výkr č. D.1.2.-01					
		vV	místn.č. 1.03, 1.04 + část místn.č. 1.02- skladba podlahy - KARI síť 2 x 100 x 100 x 6 mm - výztuž podkladního betonu					
		vV	((16,50+27,0+(2,25*1,90))*4,40*0,001)*2		0,420			
		vV	místn.č. 1.05 - skladba podlahy - KARI síť 2 x 100 x 100 x 6 mm - výztuž podkladního betonu					
		vV	(1,0*1,0*4,40*0,001)*2		0,009			
		vV	"přesahy 20%"*0,429*0,20		0,086			
		vV	Součet		0,515			
28	K	632450134	Vyrovnávací cementový potěr tl do 50 mm ze suchých směsí provedení v ploše	m2	46,350		444,55	20 604,89
		vV	výkr č. D.1.2.-02					
		vV	místn.č. 1.03 - 1.13					

	vv		3,87+4,89+1,12+1,12+5,92+2,97+1,12+1,20+14,38+8,76+1,0*		46,350		
	vv		1,0				
	vv		Součet		46,350		
29	K	642942611	Osazování zárubní nebo rámu dveřních kovových do 2,5 m2 na montážní pěnu	kus	8,000	349,35	2 794,80
	vv		výkr.č. D.1.2.-02				
	vv		místn.č. 1.03-1.10				
	vv		1+1+1+1+1+1+1+1		8,000		
	vv		Součet		8,000		
30	M	55331400	zárubeň ocelová pro pórobeton s drážkou 100 700 levá,pravá	kus	4,000	690,20	2 760,80
31	M	55331413	zárubeň ocelová pro pórobeton s drážkou 150 700 levá,pravá	kus	1,000	901,29	901,29
32	M	55331414	zárubeň ocelová pro pórobeton s drážkou 150 800 levá,pravá	kus	1,000	943,50	943,50
33	M	55331404	zárubeň ocelová pro pórobeton s drážkou 100 900 levá,pravá	kus	1,000	787,95	787,95
34	M	55331222	zárubeň ocelová pro běžné zdění hranatý profil s drážkou 160 800 levá,pravá	kus	1,000	1 062,50	1 062,50
	D	9	Ostatní konstrukce a práce, bourání				29 857,97
35	K	962031133	Bourání přiček z cihel pálených na MVC tl do 150 mm	m2	9,185	96,05	882,22
	vv		výkr.č. D.1.2.-01				
	vv		mezi místn.č. 1.03,1.04				
	vv		3,65*2,90-2,0*0,70		9,185		
	vv		Součet		9,185		
36	K	965042121	Bourání podkladů pod dlažby nebo mazanin betonových nebo z litého asfaltu tl do 100 mm pl do 1 m2	m3	0,100	3 349,00	334,90
	vv		výkr.č. D.1.2.-01				
	vv		místn.č. 1.05				
	vv		1,0*1,0*0,10		0,100		
	vv		Součet		0,100		
37	K	965043441	Bourání podkladů pod dlažby betonových s potěrem nebo teracem tl do 150 mm pl přes 4 m2	m3	5,733	2 023,00	11 597,86
	vv		výkr.č. D.1.2.-01				
	vv		místn.č. 1.03, 1.04 + část místn.č. 1.02				
	vv		(16,50+27,0+(2,25*1,90))*0,12		5,733		
	vv		Součet		5,733		
38	K	965049112	Příplatek k bourání betonových mazanin za bourání mazanin se svařovanou sítí tl přes 100 mm	m3	5,833	1 071,00	6 247,14
	vv		výkr.č. D.1.2.-01				
	vv		místn.č. 1.05				
	vv		1,0*1,0*0,10		0,100		
	vv		místn.č. 1.03, 1.04 + část místn.č. 1.02				
	vv		(16,50+27,0+(2,25*1,90))*0,12		5,733		
	vv		Součet		5,833		
39	K	965081611	Odsekání soklíků rovných	m	3,335	26,18	87,31
	vv		výkr.č. D.1.2.-01				
	vv		část místn.č. 1.02				
	vv		2,25+1,085		3,335		
	vv		Součet		3,335		
40	K	965082933	Odstranění násypů pod podlahami tl do 200 mm pl přes 2 m2	m3	9,755	360,40	3 515,70
	vv		výkr.č. D.1.2.-01				
	vv		místn.č. 1.05				
	vv		1,0*1,0*0,20		0,200		
	vv		Mezisoučet		0,200		
	vv		místn.č. 1.03, 1.04 + část místn.č. 1.02				
	vv		(16,50+27,0+(2,25*1,90))*0,20		9,555		
	vv		Mezisoučet		9,555		
	vv		Součet		9,755		
41	K	968072455	Vybourání kovových dveřních zárubní pl do 2 m2	m2	2,800	250,75	702,10
	vv		výkr.č. D.1.2.-01				
	vv		místn.č. 1.04				
	vv		2,0*0,80		1,600		
	vv		2,0*0,60		1,200		
	vv		Součet		2,800		
42	K	971033631	Vybourání otvorů ve zdivu cihelném pl do 4 m2 na MVC nebo MV tl do 150 mm	m2	4,200	114,75	481,95
	vv		výkr.č. D.1.2.-01				
	vv		místn.č. 1.03 - pro nové dveřní otvory				
	vv		(2,10*1,0)*2		4,200		
	vv		Součet		4,200		
43	K	973031324	Vysekání kapes ve zdivu cihelném na MV nebo MVC pl do 0,10 m2 hl do 150 mm	kus	3,000	144,50	433,50
	vv		výkr.č. D.1.2.-02				
	vv		místn.č. 1.04, 1.07 - pro osazení překladů do stávající cihelné				
	vv		příčky				
	vv		2+1		3,000		
	vv		Součet		3,000		
44	K	974031142	Vysekání rýh ve zdivu cihelném hl do 70 mm š do 70 mm	m	9,000	70,72	636,48
	vv		výkr.č. D.1.4.A-01				
	vv		výkr.č. D.1.4.A-02				
	vv		místn.č. 1.05, 1.06, 1.08, 1.09, 1.10				
	vv		5,0+2,50		7,500		
	vv		výkr.č. D.1.4.A-04				
	vv		výkr.č. D.1.4.A-05				
	vv		1,0+0,50		1,500		
	vv		Součet		9,000		
45	K	974031153	Vysekání rýh ve zdivu cihelném hl do 100 mm š do 100 mm	m	9,500	90,95	864,03
	vv		výkr.č. D.1.4.A-01				
	vv		výkr.č. D.1.4.A-02				
	vv		místn.č. 1.03, 1.04, 1.07				
	vv		1,0+3,0+1,50		5,500		
	vv		výkr.č. D.1.4.A-04				
	vv		výkr.č. D.1.4.A-05				
	vv		1,0+1,0+1,50+0,50		4,000		
	vv		Součet		9,500		
46	K	977151119	Jádrové vrty diamantovými korunkami do D 110 mm do stavebních materiálů	m	0,500	2 507,50	1 253,75

	W		výkr.č. D.1.4.-07					
	W		prostup VZT potrubí obvodovou stěnou					
	W		0,50			0,500		
	W		Součet			0,500		
47	K	977312113	Rezáni stávajících betonových mazanin vyztužených hl do 150 mm	m	7,150	281,35		2 011,65
	W		výkr.č. D.1.2.-01					
	W		místn.č. 1.05					
	W		1,0*3			3,000		
	W		část místn.č. 1.02					
	W		2,25+1,90			4,150		
	W		Součet			7,150		
48	K	776201812	Demontáž lepených povlakových podlah s podložkou ručně	m2	6,800	112,20		762,96
	W		výkr.č. D.1.2.-01					
	W		místn.č. 1.05					
	W		6,80			6,800		
	W		Součet			6,800		
49	K	766691914	Vyvěšení nebo zavěšení dřevěných křidel dveří pl do 2 m2	kus	2,000	23,21		46,42
	W		výkr.č. D.1.2.-01					
	W		místn.č. 1.04					
	W		2			2,000		
	W		Součet			2,000		
	D	997	Přesun sutě					64 337,33
50	K	997013213	Vnitrostaveništní doprava suti a vybouraných hmot pro budovy v do 12 m ručně	t	30,854	1 496,00		46 157,58
51	K	997013501	Odvoz suti a vybouraných hmot na skládku nebo meziskládku do 1 km se složením	t	30,854	194,65		6 005,73
52	K	997013509	Příplatek k odvozu suti a vybouraných hmot na skládku ZKD 1 km přes 1 km	t	246,832	8,50		2 098,07
	W		30,854*8 'Přepočtené koeficientem množství			246,832		
53	K	997013802	Poplatek za uložení na skládce (skládkovné) stavebního odpadu železobetonového kód odpadu 170 101	t	13,245	340,00		4 503,30
54	K	997013803	Poplatek za uložení na skládce (skládkovné) stavebního odpadu cihelného kód odpadu 170 102	t	3,783	552,50		2 090,11
55	K	997223855	Poplatek za uložení na skládce (skládkovné) zeminy a kameniva kód odpadu 170 504	t	13,657	255,00		3 482,54
	D	998	Přesun hmot					12 313,74
56	K	998011002	Přesun hmot pro budovy zděné v do 12 m	t	50,653	243,10		12 313,74
	D	PSV	Práce a dodávky PSV					206 763,74
	D	711	Izolace proti vodě, vlhkosti a plynům					10 133,24
57	K	711111001	Provedení izolace proti zemní vlhkosti vodorovně za studena nátěrem penetračním	m2	48,775	8,44		411,66
	W		výkr.č. D.1.2.-01					
	W		místn.č. 1.03, 1.04 + část místn.č. 1.02					
	W		16,50+27,0+(2,25*1,90)			47,775		
	W		místn.č. 1.05					
	W		1,0*1,0			1,000		
	W		Součet			48,775		
58	M	11163150	lak penetrační asfaltový	t	0,015	41 990,00		629,85
	W		48,775*0,0003 'Přepočtené koeficientem množství			0,015		
59	K	711141559	Provedení izolace proti zemní vlhkosti pásy přitavením vodorovně NAIP	m2	48,775	85,00		4 145,88
	W		výkr.č. D.1.2.-01					
	W		místn.č. 1.03, 1.04 + část místn.č. 1.02					
	W		16,50+27,0+(2,25*1,90)			47,775		
	W		místn.č. 1.05					
	W		1,0*1,0			1,000		
	W		Součet			48,775		
60	M	62832001	pás asfaltový natavitelný oxidovaný tl. 3,5mm typu V60 S35 s vložkou ze skleněné rohože, s jemnozrnným minerálním posypem	m2	56,091	63,84		3 580,85
	W		48,775*1,15 'Přepočtené koeficientem množství			56,091		
61	K	998711202	Přesun hmot procentní pro izolace proti vodě, vlhkosti a plynům v objektech v do 12 m	%	500,000	2,73		1 365,00
	D	713	Izolace tepelné					11 507,91
62	K	713121121	Montáž izolace tepelné podlah volně kladenými rohožemi, pásy, dílci, deskami 2 vrstvy	m2	46,350	43,35		2 009,27
	W		výkr.č. D.1.2.-02					
	W		místn.č. 1.03 - 1.13					
	W		3,87+4,89+1,12+1,12+5,92+2,97+1,12+1,20+14,38+8,76+1,0*			46,350		
	W		1,0					
	W		Součet			46,350		
63	M	28372303	deska EPS 100 pro trvalé zatížení v tlaku (max. 2000 kg/m2) tl 40mm	m2	101,970	41,99		4 281,72
	W		46,35*2,2 'Přepočtené koeficientem množství			101,970		
64	K	713121211	Montáž izolace tepelné podlah volně kladenými okrajovými pásy	m	81,800	14,11		1 154,20
	W		výkr.č. D.1.2.-02					
	W		místn.č. 1.03 - 1.13					
	W		(1,80+2,15)*2			7,900		
	W		(2,60+2,15)*2			9,500		
	W		((1,25+0,90)*2)*2			8,600		
	W		(2,90+2,15)*2			10,100		
	W		(1,75+1,70)*2			6,900		
	W		((1,25+0,90)*2)*2			8,600		
	W		(4,20+3,55)*2			15,500		
	W		(4,20+2,15)*2			12,700		
	W		1,0*2			2,000		
	W		Součet			81,800		
65	M	28375812	deska EPS pro aplikace bez zatížení tl 10mm	m2	18,814	13,09		246,28
	W		16,36*1,15 'Přepočtené koeficientem množství			18,814		
66	K	713191133	Montáž izolace tepelné podlah, stropů vrchem nebo střeš překrytí fólií s přelepeným spojem	m2	46,350	28,22		1 308,00
	W		výkr.č. D.1.2.-02					

	WV		místn.č. 1.03 - 1.13					
	WV		3,87+4,89+1,12+1,12+5,92+2,97+1,12+1,20+14,38+8,76+1,0*		46,350			
	WV		1,0					
	WV		Součet		46,350			
67	M	28323053	folie PE (500 kg/m3) separační podlahová oddělující tepelnou izolaci tl 0,6mm	m2	50,985	41,06	2 093,44	
	WV		46,35*1,1		50,985			
68	K	998713202	Přesun hmot procentní pro izolace tepelné v objektech v do 12 m	%	250,000	1,66	415,00	
	D	763	Konstrukce suché výstavby				12 518,01	
69	K	763131411	SDK pohled desky 1xA 12,5 bez TI dvouvrstvá spodní kce profil CD+UD	m2	22,210	549,10	12 195,51	
	WV		výkr.č. D.1.2 -02					
	WV		místn.č. 1.03 - 1.10					
	WV		3,87+4,89+1,12+1,12+5,92+2,97+1,12+1,20		22,210			
	WV		Součet		22,210			
70	K	998763402	Přesun hmot procentní pro sádkartonové konstrukce v objektech v do 12 m	%	250,000	1,29	322,50	
	D	766	Konstrukce truhlářské				27 144,74	
71	K	766660001	Montáž dveřních křidel otvíravých jednokřídlových š do 0,8 m do ocelové zárubně	kus	8,000	591,60	4 732,80	
	WV		výkr.č. D.1.2 -04					
	WV		místn.č. 1.03-1.10					
	WV		5+2+1		8,000			
	WV		Součet		8,000			
72	M	61162701	dveře vnitřní hladké folie plně 1křídlové 700x1970mm	kus	5,000	1 530,00	7 650,00	
73	M	61162702	dveře vnitřní hladké folie plně 1křídlové 800x1970mm	kus	2,000	1 530,00	3 060,00	
74	M	61162703	dveře vnitřní hladké folie bílá plně 1křídlové 900x1970mm	kus	1,000	1 530,00	1 530,00	
75	M	54914113	dveřní madlo	kus	1,000	2 082,50	2 082,50	
	WV		výkr.č. D.1.2 -04					
	WV		místn.č. 1.03					
	WV		1		1,000			
	WV		Součet		1,000			
76	K	766660728	Montáž dveřního interiérového kování - zámku	kus	8,000	83,13	665,04	
	WV		výkr.č. D.1.2 -04					
	WV		místn.č. 1.03-1.10					
	WV		5+2+1		8,000			
	WV		Součet		8,000			
77	M	54926045	zámek stavební zadlabací vložkový 24026 s převodem pravý/levý	kus	8,000	467,50	3 740,00	
78	K	766660729	Montáž dveřního interiérového kování - štítku s klikou	kus	8,000	133,45	1 067,60	
	WV		výkr.č. D.1.2 -04					
	WV		místn.č. 1.03-1.10					
	WV		5+2+1		8,000			
	WV		Součet		8,000			
79	M	54914622	kování dveřní vrchní klika včetně štítu a montážního materiálu BB 72 matný nikl	kus	8,000	298,35	2 386,80	
	WV		výkr.č. D.1.2 -04					
	WV		místn.č. 003-010					
	WV		5+3		8,000			
	WV		Součet		8,000			
80	K	998766202	Přesun hmot procentní pro konstrukce truhlářské v objektech v do 12 m	%	250,000	0,92	230,00	
	D	771	Podlahy z dlaždic				22 350,36	
81	K	771111011	Vysátí podkladu před pokládkou dlažby	m2	22,210	11,31	251,20	
	WV		výkr.č. D.1.2 -04					
	WV		místn.č. 1.03-1.10					
	WV		3,87+4,89+1,12+1,12+5,92+2,97+1,12+1,20		22,210			
	WV		Součet		22,210			
82	K	771121011	Nátěr penetrační na podlahu	m2	22,210	40,29	894,84	
	WV		výkr.č. D.1.2 -04					
	WV		místn.č. 1.03-1.10					
	WV		3,87+4,89+1,12+1,12+5,92+2,97+1,12+1,20		22,210			
	WV		Součet		22,210			
83	K	771574313	Montáž podlah keramických hladkých lepených flexibilním rychletuhnoucím lepidlem do 19 ks/m2	m2	22,210	426,70	9 477,01	
	WV		výkr.č. D.1.2 -04					
	WV		místn.č. 1.03-1.10					
	WV		3,87+4,89+1,12+1,12+5,92+2,97+1,12+1,20		22,210			
	WV		Součet		22,210			
84	M	59761409	dlažba keramická slinutá protiskluzná do interiéru i exteriéru pro vysoké mechanické namáhání přes 9 do 12 ks/m2	m2	25,163	341,70	8 598,20	
85	K	771577122	Příplatek k montáž podlah keramických za omezený prostor	m2	4,560	73,27	334,11	
	WV		výkr.č. D.1.2 -04					
	WV		místn.č. 1.05, 1.06, 1.09, 1.10					
	WV		1,12+1,12+1,12+1,20		4,560			
	WV		Součet		4,560			
86	K	998771202	Přesun hmot procentní pro podlahy z dlaždic v objektech v do 12 m	%	500,000	5,59	2 795,00	
	D	776	Podlahy povlakové				8 496,11	
87	K	776111116	Odstranění zbytků lepidla z podkladu povlakových podlah broušením	m2	6,800	47,43	322,52	
	WV		výkr.č. D.1.2 -04					
	WV		místn.č. 1.13					
	WV		6,80		6,800			
	WV		Součet		6,800			
88	K	776111311	Vysátí podkladu povlakových podlah	m2	6,800	11,31	76,91	
	WV		výkr.č. D.1.2 -04					
	WV		místn.č. 1.13					
	WV		6,80		6,800			
	WV		Součet		6,800			
89	K	776121111	Vodou ředitelná penetrační savého podkladu povlakových podlah ředěná v poměru 1:3	m2	6,800	28,22	191,90	
	WV		výkr.č. D.1.2 -04					

	VV		místn.č. 1.13					
	VV		6,80			6,800		
	VV		Součet			6,800		
90	K	776141112	Vyrovnání podkladu povlakových podlah stěrkou pevnosti 20 MPa tl 5 mm	m2	6,800	203,15		1 381,42
	VV		výkr.č. D.1.2.-04					
	VV		místn.č. 1.13			6,800		
	VV		6,80			6,800		
	VV		Součet			6,800		
91	K	776221111	Lepení pásů z PVC standardním lepidlem	m2	6,800	120,70		820,76
	VV		výkr.č. D.1.2.-04					
	VV		místn.č. 1.13			6,800		
	VV		6,80			6,800		
	VV		Součet			6,800		
92	M	28411000	PVC heterogenní zátěžová antibakteriální, náslapná vrstva 0,90mm, třída zátěže 34/43, otlak do 0,03mm, R10, hořlavost Bfl S1	m2	7,480	612,00		4 577,76
	VV		6,8*1,1 *Přepočtené koeficientem množství		7,480			
93	K	776411111	Montáž obvodových soklíků výšky do 80 mm	m	8,900	115,60		1 028,84
	VV		výkr.č. D.1.2.-04					
	VV		místn.č. 1.13			8,900		
	VV		(2,80+2,55)*2-0,90*2			8,900		
	VV		Součet			8,900		
94	K	998776202	Přesun hmot procentní pro podlahy povlakové v objektech v do 12 m	%	300,000	0,32		96,00
	D	777	Podlahy lité					22 282,95
95	K	777111111	Vysátí podkladu před provedením lité podlahy	m2	23,200	10,29		238,73
	VV		výkr.č. D.1.2.-04					
	VV		podlaha					
	VV		místn.č. 1.11, 1.12			23,200		
	VV		14,40+8,80			23,200		
	VV		Součet			23,200		
96	K	777131101	Penetrační epoxidový nátěr podlahy na suchý a vyžralý podklad	m2	25,530	134,30		3 428,68
	VV		výkr.č. D.1.2.-04					
	VV		podlaha					
	VV		místn.č. 1.11, 1.12			23,200		
	VV		14,40+8,80			23,200		
	VV		soklík					
	VV		((4,20+3,55)*2-(1,50+0,90*2+0,70))*0,10			1,150		
	VV		((4,20+2,15)*2-0,90)*0,10			1,180		
	VV		Součet			25,530		
97	K	777211013	Podlahy z epoxidové pryskyřice a oblázků křemičitých frakce 2 až 5 mm tl. 20 mm	m2	25,530	713,15		18 206,72
	VV		výkr.č. D.1.2.-04					
	VV		podlaha					
	VV		místn.č. 1.11, 1.12			23,200		
	VV		14,40+8,80			23,200		
	VV		soklík					
	VV		((4,20+3,55)*2-(1,50+0,90*2+0,70))*0,10			1,150		
	VV		((4,20+2,15)*2-0,90)*0,10			1,180		
	VV		Součet			25,530		
98	K	998777102	Přesun hmot tonážní pro podlahy lité v objektech v do 12 m	t	0,777	526,15		408,82
	D	781	Dokončovací práce - obklady					64 362,76
99	K	781121011	Nátěr penetrační na stěnu	m2	73,800	40,29		2 973,40
	VV		výkr.č. D.1.2.-04					
	VV		místn.č. 1.03 - 1.10					
	VV		((2,15+1,80)*2-1,0)*1,80			12,420		
	VV		((2,60+2,15)*2-(0,80*2+0,90))*1,80			12,600		
	VV		((0,90+1,25)*2-0,80)*1,80*2			12,600		
	VV		((2,90+2,15)*2-(0,80*3+0,90))*1,80			12,240		
	VV		((1,75+1,70)*2-0,80)*1,80			10,980		
	VV		((0,90+1,25)*2-0,80)*1,80			6,300		
	VV		((1,0+1,25)*2-0,80)*1,80			6,660		
	VV		Součet			73,800		
100	K	781474113	Montáž obkladů vnitřních keramických hladkých do 19 ks/m2 lepených flexibilním lepidlem	m2	73,800	437,75		32 305,95
	VV		výkr.č. D.1.2.-04					
	VV		místn.č. 1.03 - 1.10					
	VV		((2,15+1,80)*2-1,0)*1,80			12,420		
	VV		((2,60+2,15)*2-(0,80*2+0,90))*1,80			12,600		
	VV		((0,90+1,25)*2-0,80)*1,80*2			12,600		
	VV		((2,90+2,15)*2-(0,80*3+0,90))*1,80			12,240		
	VV		((1,75+1,70)*2-0,80)*1,80			10,980		
	VV		((0,90+1,25)*2-0,80)*1,80			6,300		
	VV		((1,0+1,25)*2-0,80)*1,80			6,660		
	VV		Součet			73,800		
101	M	59761071	obklad keramický hladký přes 12 do 19ks/m2	m2	82,821	316,20		26 188,00
102	K	781477111	Příplatek k montáži obkladů vnitřních keramických hladkých za plochu do 10 m2	m2	25,560	60,27		1 540,50
	VV		((0,90+1,25)*2-0,80)*1,80*2			12,600		
	VV		((0,90+1,25)*2-0,80)*1,80			6,300		
	VV		((1,0+1,25)*2-0,80)*1,80			6,660		
	VV		Součet			25,560		
103	K	781494111	Plastové profily rohové lepené flexibilním lepidlem	m	3,700	134,30		496,91
	VV		výkr.č. D.1.2.-04					
	VV		místn.č. 1.05,1.06,1.09,1.10					
	VV		0,90*3+1,0			3,700		
	VV		Součet			3,700		
104	K	998781202	Přesun hmot procentní pro obklady keramické v objektech v do 12 m	%	300,000	2,86		858,00
	D	783	Dokončovací práce - nátěry					14 196,79
105	K	783901453	Vysátí betonových podlah před provedením nátěru	m2	23,200	10,29		238,73
	VV		výkr.č. D.1.2.-02					
	VV		místn.č. 1.11, 1.12			23,200		
	VV		14,40+8,80			23,200		
	VV		Součet			23,200		

106	K	783943161	Penetrační polyuretanový nátěr pórovitých betonových podlah	m2	26,020	181,90	4 733,04
	VV		výkr.č. D.1.2.-02				
	VV		místn.č. 1.11, 1.12				
	VV		14,40+8,80		23,200		
	VV		(4,20+3,55)*2*0,10		1,550		
	VV		(4,20+2,15)*2*0,10		1,270		
	VV		Součet		26,020		
107	K	783947151	Krycí jednonásobný polyuretanový vodou ředitelný nátěr betonové podlahy	m2	26,020	210,80	5 485,02
	VV		výkr.č. D.1.2.-02				
	VV		místn.č. 1.11, 1.12				
	VV		14,40+8,80		23,200		
	VV		(4,20+3,55)*2*0,10		1,550		
	VV		(4,20+2,15)*2*0,10		1,270		
	VV		Součet		26,020		
108	K	783-R01	Nátěr ocelových zárubní	ks	8,000	467,50	3 740,00
	VV		výkr.č. D.1.2.-02				
	VV		místn.č. 1.03-1.10				
	VV		8		8,000		
	VV		Součet		8,000		
	D	784	Dokončovací práce - malby a tapety				13 770,87
109	K	784121001	Oškrábání malby v místnostech výšky do 3,80 m	m2	118,145	26,10	3 083,58
	VV		výkr.č. D.1.2.-04				
	VV		místn.č. 1.03, 1.04, 1.05, 1.07, 1.10, 1.11, 1.12, 1.13				
	VV		(2,15+1,10)*2,90		9,425		
	VV		(2,60+3,50)*2,90-2,0*1,0		15,690		
	VV		3,50*2,90		10,150		
	VV		(3,55+4,20*2)*2,90-(2,0*1,50+2,0*0,90*2+2,0*0,70)		26,655		
	VV		(4,20*2+2,15)*2,90-2,0*0,90		28,795		
	VV		(2,80+2,55)*2*2,90-(2,0*0,90*2)		27,430		
	VV		Součet		118,145		
110	K	784181121	Hloubková jednonásobná penetrace podkladu v místnostech výšky do 3,80 m	m2	220,175	17,17	3 780,40
	VV		výkr.č. D.1.2.-04				
	VV		místn.č. 1.03 - 1.13 - stěny				
	VV		(2,15+1,80)*2*0,80+(2,15+1,90)*2*2,60-2,0*1,0		25,380		
	VV		(2,60+2,15)*2*0,80		7,600		
	VV		(0,90*2+1,25)*0,80+1,25*(0,20+0,10)		2,815		
	VV		(0,90*2+1,25)*0,80+1,25*0,20		2,690		
	VV		(2,90+2,15)*2*0,80		8,080		
	VV		(1,75+1,70)*2*0,80		5,520		
	VV		(0,90*2+1,25)*0,80+0,90*(0,20+0,10)		2,710		
	VV		(1,0*2+1,25)*0,80+1,25*0,20		2,850		
	VV		3,25*2,60		8,450		
	VV		2,15*2,60		5,590		
	VV		(3,55+4,20*2)*2,90		34,655		
	VV		(4,20*2+2,15)*2,90		30,595		
	VV		(2,80+2,55)*2*2,90		31,030		
	VV		SDK pohledy				
	VV		místn.č. 1.03 - 1.10				
	VV		3,87+4,89+1,12+1,12+5,92+2,97+1,12+1,20		22,210		
	VV		stropy místn.č. 1.11, 1.12, 1.13				
	VV		14,40+8,80+6,80		30,000		
	VV		Součet		220,175		
111	K	784221101	Dvojnásobně bílé malby ze směsi za sucha dobře otěruvzdorných v místnostech do 3,80 m	m2	220,175	31,37	6 906,89
	VV		výkr.č. D.1.2.-04				
	VV		místn.č. 1.03 - 1.13 - stěny				
	VV		(2,15+1,80)*2*0,80+(2,15+1,90)*2*2,60-2,0*1,0		25,380		
	VV		(2,60+2,15)*2*0,80		7,600		
	VV		(0,90*2+1,25)*0,80+1,25*(0,20+0,10)		2,815		
	VV		(0,90*2+1,25)*0,80+1,25*0,20		2,690		
	VV		(2,90+2,15)*2*0,80		8,080		
	VV		(1,75+1,70)*2*0,80		5,520		
	VV		(0,90*2+1,25)*0,80+0,90*(0,20+0,10)		2,710		
	VV		(1,0*2+1,25)*0,80+1,25*0,20		2,850		
	VV		3,25*2,60		8,450		
	VV		2,15*2,60		5,590		
	VV		(3,55+4,20*2)*2,90		34,655		
	VV		(4,20*2+2,15)*2,90		30,595		
	VV		(2,80+2,55)*2*2,90		31,030		
	VV		SDK pohledy				
	VV		místn.č. 1.03 - 1.10				
	VV		3,87+4,89+1,12+1,12+5,92+2,97+1,12+1,20		22,210		
	VV		stropy místn.č. 1.11, 1.12, 1.13				
	VV		14,40+8,80+6,80		30,000		
	VV		Součet		220,175		

KRYCÍ LIST SOUPISU PRACÍ

Stavba: Vybudování hygienického zařízení u velkého sálu, KD Dluhonice
Objekt:

SO02 - Zdravotechnická instalace a vzduchotechnika

KSO: Místo:		CC-CZ: Datum:	12.3.2020
Zadavatel: Statutární město Přerov		IČ: DIČ:	00301825 CZ00301825
Uchazeč: ELEKTRO-FLEXI s.r.o.		IČ: DIČ:	28602340 CZ28602340
Projektant: Michal Pospíšil		IČ: DIČ:	65912535 CZ7404195678
Zpracovatel:		IČ: DIČ:	
Poznámka:			

Cena bez DPH **176 849,64**

	Základ daně	Sazba daně	Výše daně
DPH základní	176 849,64	21,00%	37 138,42
DPH snížená	0,00	15,00%	0,00

Cena s DPH **213 988,06** **v CZK**

Projektant Zpracovatel

Datum a podpis: Razítko Datum a podpis: Razítko

Objednavatel Uchazeč

Datum a podpis: Razítko Datum a podpis: Razítko

REKAPITULACE ČLENĚNÍ SOUPISU PRACÍ

Stavba: Vybudování hygienického zařízení u velkého sálu, KD Dluhonice
Objekt: **SO02 - Zdravotechnická instalace a vzduchotechnika**

Místo:		Datum:	12.3.2020
Zadavatel:	Statutární město Přerov	Projektant:	Michal Pospíšil
Uchazeč:	ELEKTRO-FLEXI s.r.o.	Zpracovatel:	

Kód dílu - Popis

Cena celkem [CZK]

Náklady ze soupisu prací

176 849,64

PSV - Práce a dodávky PSV

176 849,64

721 - Zdravotechnika - vnitřní kanalizace	18 130,50
722 - Zdravotechnika - vnitřní vodovod	17 038,59
725 - Zdravotechnika - zařizovací předměty	96 392,55
726 - Zdravotechnika - předstěnové instalace	41 012,50
751 - Vzduchotechnika	4 275,50

SOUPIS PRACÍ

Stavba:

Vybudování hygienického zařízení u velkého sálu, KD Dluhonice

Objekt:

SO02 - Zdravotechnická instalace a vzduchotechnika

Místo:

Datum:

12.3.2020

Zadavatel:

Statutární město Přerov

Projektant:

Michal Pospíšil

Uchazeč:

ELEKTRO-FLEXI s.r.o.

Zpracovatel:

PČ	Typ	Kód	Popis	MJ	Množství	J.cena [CZK]	Cena celkem [CZK]
----	-----	-----	-------	----	----------	--------------	-------------------

Náklady soupisu celkem

176 849,64

D PSV Práce a dodávky PSV 176 849,64

D 721 Zdravotechnika - vnitřní kanalizace 18 130,50

1	K	721173401	Potrubí kanalizační z PVC SN 4 svodné DN 110	m	19,000	278,80	5 297,20
2	K	721173403	Potrubí kanalizační z PVC SN 4 svodné DN 160	m	6,000	442,85	2 657,10
3	K	721173723	Potrubí kanalizační z PE přípojovací DN 50	m	10,000	259,25	2 592,50
4	K	721174004	Potrubí kanalizační z PP svodné DN 75	m	4,000	391,00	1 564,00
5	K	721174005	Potrubí kanalizační z PP svodné DN 110	m	6,000	476,85	2 861,10
6	K	721226511	Zápachová uzávěrka podomítková pro pračku a myčku DN 40	kus	1,000	608,60	608,60
7	K	72150101	přivětrávací hlavice HT 100	ks	1,000	297,50	297,50
8	K	72150102	plastová mřížka bílá 150 x 150 mm pro přivětrávací ventil	ks	1,000	170,00	170,00
9	K	72150103	čistící kus HT 110	ks	1,000	382,50	382,50
10	K	72150104	nápojení na stáv. rozvod kanalizace	ks	1,000	1 700,00	1 700,00

D 722 Zdravotechnika - vnitřní vodovod 17 038,59

11	K	722174002	Potrubí vodovodní plastové PPR svar polyfúze PN 16 D 20 x 2,8 mm	m	3,000	256,70	770,10
12	K	722174003	Potrubí vodovodní plastové PPR svar polyfúze PN 16 D 25 x 3,5 mm	m	33,000	310,25	10 238,25
13	K	722174004	Potrubí vodovodní plastové PPR svar polyfúze PN 16 D 32 x 4,4 mm	m	7,000	365,50	2 558,50
14	K	722182013	Podpůrný žlab pro potrubí D 32	m	13,000	54,23	704,99
15	K	722230102	Ventil přímý G 3/4 se dvěma závity	kus	2,000	359,55	719,10
16	K	722230103	Ventil přímý G 1 se dvěma závity	kus	1,000	517,65	517,65
17	K	72250101	nápojení na stáv. rozvod vody	ks	1,000	1 530,00	1 530,00

D 725 Zdravotechnika - zařizovací předměty 96 392,55

18	K	725112022	Klozet keramický závěsný na nosné stěny s hlubokým splachováním odpad vodorovný	soubor	5,000	3 876,00	19 380,00
19	K	725119125	Montáž klozetových mis závěsných na nosné stěny	kus	5,000	1 606,50	8 032,50
20	K	725121525	Pisoárový záchodek automatický s radarovým senzorem	soubor	2,000	9 095,00	18 190,00
21	K	725129102	Montáž pisoáru s automatickým splachováním	kus	2,000	618,80	1 237,60
22	K	725211616	Umyvadlo keramické bílé šířky 550 mm s krytem na sifon připevněné na stěnu šrouby	soubor	4,000	3 519,00	14 076,00
23	K	725211681	Umyvadlo keramické bílé zdravotní šířky 640 mm připevněné na stěnu šrouby	soubor	1,000	2 881,50	2 881,50
24	K	725219102	Montáž umyvadla připevněného na šrouby do zdiva	soubor	4,000	1 079,50	4 318,00
25	K	725291703	Doplňky zařízení koupelen a záchodů smaltované madlo rovné dl 500 mm	soubor	1,000	436,90	436,90
26	K	725291721	Doplňky zařízení koupelen a záchodů smaltované madlo krakorcové sklopné dl 550 mm	soubor	1,000	827,05	827,05
27	K	72550101	zvýšené sedátko pro WC	ks	1,000	1 062,50	1 062,50
28	K	725532112	Elektrický ohřivač zásobníkový akumulační závěsný svislý 50 l / 2 kW	soubor	1,000	11 305,00	11 305,00
29	K	725539202	Montáž ohřivačů zásobníkových závěsných tlakových do 50 litrů	soubor	1,000	2 720,00	2 720,00
30	K	725813111	Ventil rohový bez přípojovací trubičky nebo flexi hadičky G 1/2	soubor	10,000	187,85	1 878,50
31	K	725819402	Montáž ventilů rohových G 1/2 bez přípojovací trubičky	soubor	10,000	123,25	1 232,50
32	K	725822611	Baterie umyvadlová stojánková páková bez výpusti	soubor	5,000	1 530,00	7 650,00
33	K	725861102	Zápachová uzávěrka pro umyvadla DN 40	kus	5,000	232,90	1 164,50

D 726 Zdravotechnika - předstěnové instalace 41 012,50

34	K	726111031	Instalační předstěna - klozet s ovládáním zepředu v 1080 mm závěsný do masivní zděné kce	soubor	5,000	7 191,00	35 955,00
35	K	726131204	Instalační předstěna - montáž klozetu do lehkých stěn s kovovou kci	soubor	5,000	1 011,50	5 057,50
D		751	Vzduchotechnika				4 275,50
36	K	751111012	Mtž vent ax ntl nástěnného základního D do 200 mm	kus	1,000	153,00	153,00
37	K	75150101	Ventilační potrubí PVC d 100	m	21,000	170,00	3 570,00
38	K	75150103	ventilační mřížka na fasádu 150 x 150 mm plastová bílá	ks	1,000	340,00	340,00
39	K	75150104	potrubní ventilátor axiální d 100 mm - 150 m3/h	ks	1,000	212,50	212,50

KRYCÍ LIST SOUPISU PRACÍ

Stavba: Vybudování hygienického zařízení u velkého sálu, KD Dluhonice
 Objekt:

SO03 - Elektroinstalace

KSO:		CC-CZ:	
Místo:		Datum:	12.3.2020
Zadavatel:		IČ:	00301825
Statutární město Přerov		DIČ:	CZ00301825
Uchazeč:		IČ:	28602340
ELEKTRO-FLEXI s.r.o.		DIČ:	CZ28602340
Projektant:		IČ:	65912535
Michal Pospíšil		DIČ:	CZ7404195678
Zpracovatel:		IČ:	
		DIČ:	

Poznámka:

Cena bez DPH	165 476,81
---------------------	-------------------

	Základ daně	Sazba daně	Výše daně
DPH základní	165 476,81	21,00%	34 750,13
DPH snížená	0,00	15,00%	0,00

Cena s DPH	v CZK	200 226,94
-------------------	--------------	-------------------

Projektant	Zpracovatel
-------------------	--------------------

Datum a podpis:	Razítko	Datum a podpis:	Razítko
-----------------	---------	-----------------	---------

Objednavatel	Uchazeč
---------------------	----------------

Datum a podpis:	Razítko	Datum a podpis:	Razítko
-----------------	---------	-----------------	---------

REKAPITULACE ČLENĚNÍ SOUPISU PRACÍ

Stavba: Vybudování hygienického zařízení u velkého sálu, KD Dluhonice
 Objekt:

SO03 - Elektroinstalace

Místo:		Datum:	12.3.2020
Zadavatel:	Statutární město Přerov	Projektant:	Michal Pospíšil
Uchazeč:	ELEKTRO-FLEXI s.r.o.	Zpracovatel:	

Kód dílu - Popis

Cena celkem [CZK]

Náklady ze soupisu prací
165 476,81

HSV - Práce a dodávky HSV	4 326,93
9 - Ostatní konstrukce a práce, bourání	3 326,05
997 - Přesun sutě	1 000,88
PSV - Práce a dodávky PSV	150 227,38
741 - Elektroinstalace - silnoproud	57 593,88
743 - Elektromontáže - hrubá montáž	935,00
747 - Elektromontáže - kompletace rozvodů	18 615,00
46-M - Zemní práce při extr.mont.pracích	73 083,50
HZS - Hodinové zúčtovací sazby	10 922,50

SOUPIS PRACÍ

Stavba:

Vybudování hygienického zařízení u velkého sálu, KD Dluhonice

Objekt:

SO03 - Elektroinstalace

Místo:

Datum:

12.3.2020

Zadavatel:

Statutární město Přerov

Projektant:

Michal Pospíšil

Uchazeč:

ELEKTRO-FLEXI s.r.o.

Zpracovatel:

PČ	Typ	Kód	Popis	MJ	Množství	J.cena [CZK]	Cena celkem [CZK]
Náklady soupisu celkem							165 476,81
D	HSV		Práce a dodávky HSV				4 326,93
D	9		Ostatní konstrukce a práce, bourání				3 326,05
1	K	971011311	Vybourání výplní otvorů z lehkých betonů z prefabrikovaných dílců tl do 150 mm pl do 0,25 m2	kus	15,000	80,07	1 201,05
2	K	971011311.1	Zapravení rozváděčů, oprava poškozených omítek	set	1,000	2 125,00	2 125,00
D	997		Přesun sutě				1 000,88
3	K	997013501	Odvoz sutí a vybouraných hmot na skládku nebo meziskládku do 1 km se složením	t	0,500	194,65	97,33
4	K	997013501.1	Uložení sutí na skládku	t	0,500	1 530,00	765,00
5	K	997013511	Odvoz sutí a vybouraných hmot z meziskládky na skládku do 1 km s naložením a se složením	t	0,500	277,10	138,55
D	PSV		Práce a dodávky PSV				150 227,38
D	741		Elektroinstalace - silnoproud				57 593,88
6	K	741210001	Montáž rozvodnice oceloplechová nebo plastová běžná do 20 kg	kus	1,000	201,45	201,45
7	M	35713134	rozvodnice zapuštěná, neprůhledné dveře, 4 řady, šířka 14 modulárních jednotek - R1	kus	1,000	926,50	926,50
8	K	210200009	Svitidlo nástěnné a stropní	kus	3,000	212,50	637,50
9	M	3482133001	nouzové svítidlo LED 8W, 3hod, IP65 s označením směru úniku kompletní	kus	3,000	1 912,50	5 737,50
10	K	210200009	Svitidlo nástěnné a stropní	kus	10,000	212,50	2 125,00
11	M	3482133001.1	Svitidlo LED 2050lm, 18W, IP44 zapuštěné do sádkartonu	kus	10,000	1 700,00	17 000,00
12	K	741112061	Montáž krabice přístrojová zapuštěná plastová kruhová	kus	10,000	28,14	281,40
13	M	34571511	krabice přístrojová instalační 500 V, D 69 mm x 30mm	kus	10,000	5,21	52,10
14	K	741112061.1	Montáž krabice přístrojová zapuštěná plastová kruhová	kus	15,000	28,14	422,10
15	M	34571521	krabice univerzální rozvodná z PH s víčkem a svorkovnicí krabicovou	kus	15,000	43,61	654,15
16	K	741122011	Montáž kabel Cu bez ukončení uložený pod omítku plný kulatý 2x1,5 až 2,5 mm2 (CYKY)	m	25,000	24,48	612,00
17	M	34111005	kabel silový s Cu jádrem 1 kV 2x1,5mm2	m	25,000	9,52	238,00
18	K	741122011.1	Montáž kabel Cu bez ukončení uložený pod omítku plný kulatý 5x1,5 až 2,5 mm2 (CYKY)	m	20,000	18,70	374,00
19	M	34111005.1	kabel silový s Cu jádrem 1 kV 5x1,5mm2 (upřesnit dle použitého systému)	m	20,000	51,00	1 020,00
20	K	741122015	Montáž kabel Cu bez ukončení uložený pod omítku plný kulatý 3x1,5 mm2 (CYKY)	m	200,000	27,12	5 424,00
21	M	34111030	kabel silový s Cu jádrem 1 kV 3x1,5mm2	m	200,000	11,82	2 364,00
22	K	741122016	Montáž kabel Cu bez ukončení uložený pod omítku plný kulatý 3x2,5 až 6 mm2 (CYKY)	m	46,875	28,39	1 330,78
23	M	34111036	kabel silový s Cu jádrem 1 kV 3x2,5mm2	m	150,000	19,04	2 856,00
24	K	7444112501	Montáž kabel Cu sk.2 do 1 kV do 1,00 kg pod omítku stěn	m	25,000	37,40	935,00
25	M	3411107601	kabel silový s Cu jádrem CYKY 5x6mm2	m	25,000	68,00	1 700,00
26	K	741310031	Montáž vypínač 1-jednopólový prostředi venkovni/mokrě	kus	8,000	120,70	965,60
27	M	ABB.0015839.UR	spínač jednopólový 10A pod omítku, IP44	kus	8,000	153,00	1 224,00
28	K	741311021	Sporáková kombinace na omítku	kus	1,000	124,10	124,10

29	M	345363920	spínač vačkový trojpólový 25A ve skříni IP54	kus	1,000	425,00	425,00
30	K	741313082	Montáž rozvodka pod omítku	kus	10,000	143,65	1 436,50
31	M	34571563	rozvodka krabicová z PH s víčkem a svorkovnicí krabicovou šroubovací, IP44	kus	10,000	117,30	1 173,00
32	K	741910411	Montáž žlab kovový šířky do 50 mm bez víka	m	16,000	96,90	1 550,40
33	M	345754910	žlab kabelový pozinkovaný 2m/ks 50x62 vč. konzol - kompletní	ks	8,000	212,50	1 700,00
34	K	741110041	Montáž trubka plastová ohebná D přes 11 do 23 mm uložena pevně	m	10,000	29,07	290,70
35	M	345710200	trubka elektroinstalační ohebná kovová 3313	m	10,000	161,50	1 615,00
36	K	741110042	Montáž trubka plastová ohebná D přes 23 do 35 mm uložena pevně	m	10,000	32,81	328,10
37	M	345710220	trubka elektroinstalační ohebná kovová 3323	m	10,000	187,00	1 870,00
D 743			Elektromontáže - hrubá montáž				935,00
38	K	743629300	Montáž upozorňujících a výstražných tabulek	kus	2,000	425,00	850,00
39	M	562890200	Výstražné a upozorňující tabulky plastové	kus	2,000	42,50	85,00
D 747			Elektromontáže - kompletace rozvodů				18 615,00
40	K	7475231201	Montáž signalizačního sos pro imobilní - sestava vč. odzkoušení	kus	1,000	4 675,00	4 675,00
41	M	358352020	Sestava signalizačního zařízení SOS - optická, akustická vč. ovladače pro imobilní (tlačítko a signalizace optická a akustická - vně objektu)	kus	1,000	5 525,00	5 525,00
42	K	5801040111	Montáž spotřebiče přímotopného do 10 kW pevně připojeného v prostoru nebezpečném	kus	2,000	212,50	425,00
43	M	541530261	Sálavý panel přímotopný 1200x600mm 600W	kus	2,000	1 700,00	3 400,00
44	K	5801040112	Montáž termostatu pro regulaci teploty 5-35°C	kus	1,000	255,00	255,00
45	M	541530261.1	Regulátor teploty prostorový 5-35°C	kus	1,000	1 785,00	1 785,00
46	K	5801040112.1	Montáž pohybový spínač	kus	2,000	212,50	425,00
47	M	8505302613	Pohybový spínač IP 44	kus	2,000	1 062,50	2 125,00
D 46-M			Zemní práce při extr.mont.pracích				73 083,50
48	K	460680515	Vysekání rýh pro montáž trubek a kabelů ve zdivu hloubky do 5 cm a šířky do 15 cm	m	120,000	260,95	31 314,00
49	K	460690031	Osazení hmoždinek včetně vyvrtání otvoru ve stěnách betonových průměru do 8 mm	kus	100,000	15,90	1 590,00
50	M	562810840	hmoždinka HL 8	tis kus	0,100	850,00	85,00
51	K	460710004	Vrtání děr ve zdivu 0,5 - 1m	ks	40,000	85,85	3 434,00
52	K	46071000451	Připojení ventilátorů vč. ovládání časového	ks	1,000	552,50	552,50
53	K	46071000452	Připojení napájení automatiky pisoárů	ks	1,000	425,00	425,00
54	K	46071000458	Příprava pro napojení osušovačů rukou	ks	3,000	425,00	1 275,00
55	K	460710025	Vyplnění a omítnutí rýh hloubky do 7 cm a šířky do 15 cm	m	120,000	143,65	17 238,00
56	K	741812043	Hlavní a doplňující pospojování - komplet pro objekt pro sociály.	set	1,000	1 020,00	1 020,00
57	K	s46.3	Drobný pomocný materiál (sádra, hřeby, šrouby, vrtáky a pod.)	set	1,000	3 400,00	3 400,00
58	K	s46.4	Demontáž stávajících nefunkční el. instalace vč. kontroly funkčnosti	set	1,000	12 750,00	12 750,00
D HZS			Hodinové zúčtovací sazby				10 922,50
59	K	HZS4211	Hodinová zúčtovací sazba revizní technik	hod	25,000	436,90	10 922,50

KRYCÍ LIST SOUPISU PRACÍ

Stavba: Vybudování hygienického zařízení u velkého sálu, KD Dluhonice
Objekt:

SO04 - Vedlejší rozpočtové náklady

KSO:	CC-CZ:
Místo:	Datum: 12.3.2020
Zadavatel:	IČ: 00301825
Statutární město Přerov	DIČ: CZ00301825
Uchazeč:	IČ: 28602340
ELEKTRO-FLEXI s.r.o.	DIČ: CZ28602340
Projektant:	IČ: 65912535
Michal Pospíšil	DIČ: CZ7404195678
Zpracovatel:	IČ:
	DIČ:
Poznámka:	

Cena bez DPH 21 825,00

	Základ daně	Sazba daně	Výše daně
DPH základní	21 825,00	21,00%	4 583,25
DPH snížená	0,00	15,00%	0,00

Cena s DPH v CZK 26 408,25

Projektant Zpracovatel

Datum a podpis: Razítko Datum a podpis: Razítko

Objednavatel Uchazeč

Datum a podpis: Razítko Datum a podpis: Razítko

REKAPITULACE ČLENĚNÍ SOUPISU PRACÍ

Stavba: Vybudování hygienického zařízení u velkého sálu, KD Dluhonice

Objekt: SO04 - Vedlejší rozpočtové náklady

Místo:	Datum: 12.3.2020
Zadavatel: Statutární město Přerov	Projektant: Michal Pospíšil
Uchazeč: ELEKTRO-FLEXI s.r.o.	Zpracovatel:

Kód dílu - Popis

Cena celkem [CZK]

Náklady ze soupisu prací	21 825,00
VRN - Vedlejší rozpočtové náklady	21 825,00
VRN1 - Průzkumné, geodetické a projektové práce	3 825,00
VRN4 - Inženýrská činnost	6 000,00
VRN6 - Územní vlivy	6 000,00
VRN3 - Zařízení staveniště	6 000,00

SOUPIS PRACÍ

Stavba: Vybudování hygienického zařízení u velkého sálu, KD Dluhonice

Objekt: **SO04 - Vedlejší rozpočtové náklady**

Místo: Datum: 12.3.2020
 Zadavatel: Statutární město Píerov Projektant: Michal Pospíšil
 Uchazeč: ELEKTRO-FLEXI s.r.o. Zpracovatel:

PČ	Typ	Kód	Popis	MJ	Množství	J.cena [CZK]	Cena celkem [CZK]
Náklady soupisu celkem							21 825,00
D	VRN		Vedlejší rozpočtové náklady				21 825,00
D	VRN1		Průzkumné, geodetické a projektové práce			3 825,00	3 825,00
1	K	013254000	Dokumentace skutečného provedení stavby	soubor	1,000	3 825,00	3 825,00
D	VRN4		Inženýrská činnost			6 000,00	6 000,00
2	K	045002000	Kompletační a koordinační činnost	soubor	1,000	6 000,00	6 000,00
D	VRN6		Územní vlivy			6 000,00	6 000,00
3	K	065002000	Mimostaveništní doprava materiálů	soubor	1,000	6 000,00	6 000,00
D	VRN3		Zařízení staveniště			6 000,00	6 000,00
4	K	030001000	Zařízení staveniště	soubor	1,000	6 000,00	6 000,00

Seznam poddodavatelů

Název veřejné zakázky	„Rekonstrukce kulturního domu v Dluhonicích“
Zadavatel	Statutární město Přerov, Bratrská 709/34, Přerov I-Město, 750 02 Přerov 2

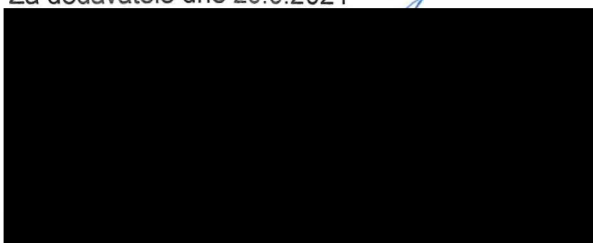
Identifikační údaje dodavatele

Obchodní firma	ELEKTRO-FLEXI s.r.o.
IČO	28602340
Sídlo	U Kapličky 21, 783 49 Lutín

Identifikační údaje poddodavatele

Obchodní firma	ST LUKMART SYSTEM s.r.o.
IČO	03448983
Sídlo	Jarmily Glazarové 406/25, 779 00 Olomouc - Hejčín

Za dodavatele dne 29.9.2021



Petr Galda, jednatel