

SMLOUVA O DÍLO č. SML/385/2021

uzavřená podle ustanovení zákona č. 89/2012 Sb., občanského zákoníku, ve znění pozdějších předpisů

ČLÁNEK I. SMLUVNÍ STRANY A JEJICH ODPOVĚDNÍ ZÁSTUPCI

- Objednatel: Statutární město Brno**, Dominikánské nám. 196/1, 602 00 Brno, Brno - město
zastoupené Ing. Karin Karasovou, starostkou městské části Brno – Královo Pole na základě čl. 13 odst. 2 a 3 obecně závazné vyhlášky statutárního města Brna, ve znění pozdějších změn – Statutu města Brna
IČO: 44992785
DIČ: CZ44992785
Adresa pro doručování: ÚMČ Brno – Královo Pole
Palackého tř. 59, 612 93 Brno
Bankovní spojení: Československá obchodní banka, a.s.
číslo účtu: 105933093/0300
Tel. [REDACTED]
zástupce ve věcech technických [REDACTED]
- Zhotovitel: Abixeor s.r.o**
se sídlem: Kratochvilka 98, 664 91 Kratochvilka
statutární orgán: Martin Hanák
ve věcech technických: Martin Hanák
IČO: 24216909
DIČ: CZ24216909
Bankovní spojení: KB Brno - venkov
Číslo účtu: 115-162600287/0100
Tel., email.: [REDACTED]
Datová schránka: 2ii9urb

Subjekt je zapsán v Obchodním rejstříku vedeném Krajským soudem v Brně sp. zn. C 73773.

ČLÁNEK II. ÚVODNÍ USTANOVENÍ

- Zhotovitel prohlašuje, že je na základě živnostenského oprávnění pro činnost provádění staveb, jejich změn a odstraňování, odborně způsobilý zhotovit dílo v rozsahu dohodnutém touto smlouvou.
- Zhotovitel prohlašuje, že se plně seznámil s rozsahem a povahou díla, s místem provádění díla, že jsou mu známy veškeré technické, kvalitativní a jiné podmínky provádění díla a že disponuje takovými kapacitami a odbornými znalostmi, které jsou pro řádné provedení díla nezbytné. Potvrzuje, že prověřil podklady a pokyny, které obdržel od Objednatele do uzavření této Smlouvy.

3. Objednatel se Zhotovitelem uzavírají tuto Smlouvu o dílo, dále jen Smlouva, s ohledem na to, že nabídka Zhotovitele na provedení díla byla dne 15.11.2021 Objednatelem vybrána v rámci veřejné zakázky malého rozsahu s názvem Oprava bytu č. 5 v BD Tábor 47, Brno jako nejvhodnější.

ČLÁNEK III. PŘEDMĚT PLNĚNÍ

1. Předmětem této Smlouvy je závazek Zhotovitele řádně provést ve sjednané době, na své náklady a na své nebezpečí dílo a takto provedené dílo předat Objednateli a tomu odpovídající závazek Objednatele provedené dílo převzít a zaplatit Zhotoviteli cenu za jeho provedení dle čl. VI Smlouvy.
2. Dle dohody smluvních stran je předmětem díla provedení všech stavebních činností, prací a dodávek uvedených ve smlouvě a jejich přílohách v souladu se zadávací dokumentací veřejné zakázky a nabídky Zhotovitele. Předmětem díla je oprava bytu č. 5 v BD Tábor 47, Brno. Dílo musí být způsobilé k dohodnutému účelu. Účelem zhotovení díla je provést opravu bytu tak, aby bylo možné byt řádně a bezpečně užívat.
3. Zhotovitel se zavazuje provést pro Objednatele opravu bytu č. 5 v III. NP budovy na ulici Tábor č. pop. 2649 č. or. 47, způsob užití bytový dům, v Brně – Králově Poli. Budova je součástí pozemku p. č. 3754/9, vše zapsané na LV č. 10001 pro katastrální území Královo Pole, obec Brno, u Katastrálního úřadu pro Jihomoravský kraj, Katastrální pracoviště Brno - město (dále také jako „Stavba“). Byt je zobrazen v půdorysu, který tvoří přílohu č. 2 této smlouvy.

ČLÁNEK IV. DOBA PLNĚNÍ

1. Zhotovitel je povinen převzít staveniště nejpozději do 7 dnů od nabytí účinnosti smlouvy. Předání staveniště se předpokládá v průběhu listopadu 2021. Zhotovitel pak zahájí práce v den následující po převzetí staveniště.
2. Dílo musí být Zhotovitelem provedeno nejpozději **do 80 dnů** od termínu zahájení prací.

ČLÁNEK V. VLASTNICKÉ PRÁVO K PŘEDMĚTU DÍLA, ODPOVĚDNOST ZA ŠKODU

1. Jednotlivé věci (součásti) se stávají vlastnictvím Objednatele okamžikem jejich zabudování do nemovitosti, byť dílo není dokončeno a je doposud prováděno.
2. Zhotovitel nese odpovědnost za škodu, která vznikne jeho činností při provádění díla nebo v souvislosti s prováděním díla podle této smlouvy včetně nemajetkové újmy, a to i třetím osobám popř. Objednateli až do doby předání a převzetí zhotoveného díla Objednatelem.
3. V případě, že Zhotovitel neodstraní Objednatelem oprávněně uplatněné škody v průběhu provádění díla v dohodnutém termínu a nedojde-li k dohodě, pak ve lhůtě obvyklé, je Objednatel oprávněn zajistit odstranění škod sám nebo třetí osobou na účet Zhotovitele. Objednatel je oprávněn požadovat po Zhotoviteli náhradu škodu v penězích.
4. Zhotovitel nese nebezpečí škody vzniklé na stavebních materiálech, stavebních hmotách, a zařízeních.

ČLÁNEK VI. CENA DÍLA

1. Cena za provedení díla dle čl. III. této smlouvy je stanovena dohodou smluvních stran v souladu se zákonem č. 526/1990 Sb., o cenách, ve znění pozdějších předpisů, přičemž celková cena je cenou pevnou, nepřekročitelnou a nezměnitelnou, po celou dobu provádění díla. Cena díla je stanovena na základě položkového rozpočtu ze dne 15.11.2021, který tvoří jako Příloha č. 1 nedílnou součást této smlouvy. V ceně díla jsou zahrnuty veškeré náklady vynaložené Zhotovitelem v souvislosti s provedením celého díla.
2. Celková cena díla bez DPH **351 635 Kč**
(slovy: Třistapadesátjednatísícšestsetřicetpět korun českých)
Sazba DPH odpovídá platné právní úpravě v době zdanitelného plnění.
3. Jednotkové ceny použité při tvorbě oceněného výkazu výměr (položkového rozpočtu) v sobě zahrnují zejména:
 - veškeré náklady na řádně a včasné zhotovení bezvadného funkčně způsobilého a kompletního díla způsobilého k dohodnutému účelu, jehož zhotovení je předmětem Smlouvy,
 - veškeré náklady pro zajištění BOZP a požární ochrany dle platných právních předpisů,
 - náklady na přesuny hmot a včetně nákladů na dopravu, uložení sutě a zeminy na skládku, místní poplatky,
 - náklady na zhotovení a odstranění vzorků, předepsané zkoušky, revize a atesty podle platných právních předpisů a technických norem nebo potřebných pro prokázání bezchybné funkce díla,
 - náklady na ochranu díla až do předání díla,
 - náklady na zhotovení a demontáž zařízení staveniště a veškerých výkonů sloužících ke zhotovení díla a pro užívání díla dále potřebných,
 - náklady na dopravně inženýrské opatření po dobu provádění stavby včetně projednání s dotčenými orgány,
 - náklady za spotřebu elektrické energie a vody.
4. Případné vícepráce budou účtovány samostatně, po jejich odsouhlasení oběma smluvními stranami formou písemných dodatků ke Smlouvě a budou uhrazeny na základě samostatné faktury vystavené Zhotovitelem po ukončení provádění díla. K vícepracem, které nebudou před jejich provedením písemně odsouhlaseny Objednatelem, se nepřihlíží.
5. Dohodnou-li se smluvní strany dodatkem ke smlouvě na méněpracech, cena za provedení díla dle odst. 1 tohoto článku se snižuje o hodnotu méněprací odpovídající ceně méněprací dle položkového rozpočtu.
6. Zjišťovací protokol, který bude přílohou faktury, slouží výhradně jako podklad fakturace.

ČLÁNEK VII. PLATEBNÍ PODMÍNKY

1. Objednatel je povinen zaplatit Zhotoviteli cenu za dílo za těchto podmínek:
 - 1) Objednatel nebude Zhotoviteli poskytovat platby ceny či její části před předáním díla.
 - 2) Zhotovitel je oprávněn vystavit fakturu nejdříve po předání a převzetí díla, nejpozději však do 15 dnů od převzetí díla.
 - 3) Doba splatnosti daňového dokladu činí 14 kalendářních dní ode dne doručení daňového dokladu Objednateli na adresu pro doručování uvedenou v záhlaví Smlouvy.
 - 4) Platba ceny bude probíhat v korunách českých.

- 5) V případě, že o to Objednatel písemně požádá, Zhotovitel prodlouží splatnost daňového dokladu až do 60 dní ode dne převzetí díla.
 - 6) Objednatel prohlašuje, že opravovaný objekt je používán k ekonomické činnosti. Vzhledem k tomu, že předmět této smlouvy jsou stavební práce, které dle § 92 zákona č. 235/2004 Sb., o dani z přidané hodnoty, ve znění pozdějších předpisů, odpovídají číselnému kódu klasifikace produkce CZ-CPA 41 až 43 bude pro výše uvedené stavební práce aplikován režim přenesené daňové povinnosti podle § 92a tohoto zákona.
 - 7) Objednatel nepřijímá elektronické daňové doklady.
 - 8) Zhotovitel je povinen vystavit daňový doklad se všemi náležitostmi daňového dokladu stanovené zákonem č. 235/2004 Sb., o dani z přidané hodnoty, ve znění pozdějších předpisů, a zákonem č. 563/1991 Sb., o účetnictví, ve znění pozdějších předpisů:
 - a. označení Objednatele, včetně sídla, doručovací adresy, IČO, DIČ;
 - b. označení Zhotovitele, včetně sídla, IČO, DIČ;
 - c. evidenční číslo daňového dokladu;
 - d. den vystavení daňového dokladu;
 - e. číslo smlouvy Objednatele, název smlouvy a název VZ „Oprava bytu č. 5 v BD Tábor 47, Brno“
 - f. den uskutečnění plnění;
 - g. splatnost daňového dokladu;
 - h. základ daně;
 - i. sazbu daně a výši daně v české měně;
 - j. doložku - „daň odvede zákazník“;
 - k. číslo účtu Zhotovitele, na nějž má být placeno;
2. Přílohou faktury bude vždy technickým dozorem nebo oprávněnou osobou Objednatele podepsaný zjišťovací protokol obsahující soupis skutečně provedených prací, služeb a dodávek s jednotkovou cenou a množstvím u jednotlivých položek. V případě, že daňový doklad nebude obsahovat správné údaje či bude neúplný nebo nebude obsahovat soupis provedených prací, je Objednatel oprávněn daňový doklad vrátit ve lhůtě do data jeho splatnosti Zhotoviteli. Zhotovitel je povinen vystavit nový daňový doklad. Lhůta splatnosti počíná v takovém případě běžet ode dne doručení opraveného či nově vystaveného daňového dokladu Objednateli. Zhotovitel je oprávněn účtovat daňovým dokladem pouze práce, služby a dodávky, které byly Zhotovitelem provedeny v rozsahu odsouhlaseném Objednatelem.
 3. Zhotovitel je oprávněn uvést na daňovém dokladu bankovní účet, na nějž má být uhrazena cena, který je shodný s účtem, uvedeným v této smlouvě. Změna bankovního účtu zhotovitele je možná pouze na základě písemného dodatku ke smlouvě. Objednatel je oprávněn hradit cenu díla na účet Zhotovitele zveřejněný v registru plátců DPH. Platbu na jiný účet je Objednatel oprávněn odepřít a není tak v prodlení.

ČLÁNEK VIII. PROVÁDĚNÍ DÍLA

1. O předání staveniště Zhotoviteli bude sepsán písemný protokol podepsaný oprávněnými zástupci obou smluvních stran, který bude vyhotoven ve dvou stejnopisech, z nichž každá ze smluvních stran obdrží po jednom jeho vyhotovení.
2. Zhotovitel povede ode dne převzetí staveniště až do podepsání zápisu o předání a převzetí díla nebo v případě, že bude dílo převzato Objednatelem s ojedinělými drobnými vadami až dnem jejich úplného odstranění jeden stavební deník originál a dvě kopie. Jedna kopie

stavebního deníku náleží Objednateli, druhá Zhotoviteli. Originál stavebního deníku předá Zhotovitel při přijímacím řízení Objednateli, v případě předání díla s ojedinělými vadami až po odstranění těchto vad. Zápisy ve stavebním deníku nelze považovat za dohodu smluvních stran o změně smlouvy.

3. Zhotovitel je povinen při provádění díla dle této smlouvy dodržovat všechny předpisy o bezpečnosti a ochraně zdraví při práci, předpisy hygienické a požární a další závazné předpisy. Za dodržování těchto předpisů v místě provedení díla i při veškerých činnostech s provedením díla souvisejících nese odpovědnost Zhotovitel. Zhotovitel odpovídá v plném rozsahu i za činnost poddodavatelů.
4. Dílo musí odpovídat minimálně veškerým požadavkům uvedeným v českých technických normách, stavebním technickým osvědčením (§ 3 nařízení vlády č. 163/2002 Sb., kterým se stanoví technické požadavky na vybrané stavební výrobky), technickým podmínkám vztahujícím se k navrhování, posuzování a provádění staveb a stavebních prací a použití výrobků vztahujících se k plnění dle této smlouvy. Dílo bude provedeno v souladu se zákonem č. 183/2006 Sb., o územním plánování a stavebním řádu (Stavební zákon), ve znění pozdějších předpisů, a v souladu s předpisy souvisejícími.
5. Pro dílo použije Zhotovitel jen nové materiály a výrobky odpovídající první jakosti, které mají takové vlastnosti, aby po dobu předpokládané životnosti díla byla, při běžné údržbě, zaručena požadovaná mechanická pevnost a stabilita, požární bezpečnost, hygienické požadavky, ochrana zdraví a životního prostředí, bezpečnost při užívání, ochrana proti hluku, úspora energie. Zhotovitel se zavazuje, že při realizaci díla nepoužije žádný materiál, o kterém je známo, že je škodlivý. Zhotovitel se zavazuje, že k realizaci díla nepoužije materiály, které nemají požadující certifikaci, je-li pro jejich použití podle příslušných právních předpisů.
6. Prováděné stavební práce musí být prováděny v první jakosti.
7. Zhotovitel je povinen při provádění Stavby zajistit dodržování technologických postupů a lhůt.
8. Zhotovitel se zavazuje zajistit provádění díla tak, aby provádění díla:
 - (a) v co nejmenší míře omezovalo užívání okolí místa provádění díla, veřejných prostranství či jiných okolních dotčených bytových a nebytových prostor, pozemků či staveb; a
 - (b) neobtěžovalo třetí osoby a okolní prostory zejména hlukem, pachem, emisemi, prachem, vibracemi, exhalacemi a zastíněním nad míru přiměřenou poměrům.
9. Zhotovitel je oprávněn provádět práce v době:

pondělí – pátek 7:00 – 18:00 hod, sobota 8:00 – 14:00 hod (nehlukné práce), neděle a svátky se práce nesmí provádět.
10. Zhotovitel je povinen při provádění zakrývaných částí díla písemně a prokazatelně vyzvat Objednatele k jejich kontrole před zakrytím v předstihu alespoň tří pracovních dnů; a v případě, že Objednatel kontrolu provedených částí díla neprovede, má se za to, že se zakrytím souhlasí; Zhotovitel uvede tuto skutečnost do stavebního deníku. Nesplní-li Zhotovitel povinnost informovat Objednatele o zakrývání částí díla, je povinen na žádost Objednatele odkrýt práce, které byly zakryty, nebo které se staly nepřístupnými, na svůj náklad.
11. Objednatel je oprávněn po dobu provádění díla Stavbu průběžně kontrolovat. Objednatel je oprávněn vyhradit si být přítomen kontrole určité části díla, přičemž Zhotovitel je povinen sdělit Objednateli včas termín provádění těchto prací.

12. Zjistí-li Zhotovitel v průběhu provádění stavby, že dílo s ohledem na skryté překážky nemůže být provedeno dohodnutým způsobem, oznámí tuto skutečnost Objednateli a navrhne mu změnu díla. Zhotovitel dokončí Stavbu v termínu dle čl. IV Smlouvy v rozsahu, v kterém mu zjištěné překážky nebrání dokončení Stavby, nesdělí-li Objednatel Zhotoviteli, že má Zhotovitel provádění díla pozastavit. Objednatel pak převezme část díla za podmínek stanovených v čl. IX. Smlouvy, nedohodnou-li se strany, že Objednatel převezme dílo až po zhotovení dodatečných stavebních prací. Změna rozsahu díla (méněpráce i vícepráce) může být sjednána pouze na základě písemného dodatku. Hodnota dodatečných stavebních prací musí odpovídat ceně položek uvedených v položkovém rozpočtu díla a nejsou-li tak uvedeny, tak cenové úrovni díla dle čl. VI smlouvy.
13. Hodlá-li Zhotovitel k provádění díla využít poddodavatele, musí mít Zhotovitel předchozí souhlas Objednatele s vymezením přesného rozsahu díla, které bude poddodavatel provádět. Zhotovitel je povinen zároveň doložit kvalifikaci poddodavatele k poddodávce dle požadavku Objednatele. Bez souhlasu Zhotovitele k provádění poddodávky poddodavatelem odpovídá Zhotovitel za vady díla prováděné poddodávky, jako kdyby ji prováděl sám. Zhotovitel odpovídá za výběr poddodavatele.
14. Zhotovitel je povinen při provádění díla dbát pokynů technického dozoru stavebníka pověřeného Objednatelem dle § 152 zákona č. 183/2006 Sb., o územním plánování a stavebním řádu (stavební zákon), ve znění pozdějších předpisů, k výkonu dozoru nad prováděním Stavby.
15. Zhotovitel je povinen vyklidit staveniště nejpozději ke dni předání díla Objednateli.
16. Zhotovitel odpovídá za bezpečnost a ochranu zdraví všech osob, které se v prostoru staveniště s jeho vědomím zdržují, i těch, které se zdržují mimo vymezený prostor staveniště v dosahu možného účinku provozní činnosti Zhotovitele.

ČLÁNEK IX. PŘEDÁNÍ DÍLA

1. Zhotovitel je povinen písemně vyzvat Objednatele k převzetí díla nejméně 5 dnů předem. Za výzvu se považuje i zápis do stavebního deníku. Objednatel není povinen dílo převzít před dohodnutým termínem.
2. Zhotovitel je povinen řádně zhotovené dílo bez vad předat Objednateli v dohodnuté době na základě písemného protokolu o předání a převzetí díla podepsaného oprávněnými zástupci smluvních stran, ve kterém Objednatel prohlásí, zda dílo přebírá bez výhrad či s výhradami. Není-li dílo zhotoveno bez vad, není Objednatel povinen dílo převzít. Do protokolu pak Objednatel uvede rovněž důvody, proč odmítá dílo převzít. Převezme-li Objednatel dílo s drobnými ojedinělými vadami, které samy o sobě ani ve spojení s jinými nebrání užívání stavby funkčně nebo esteticky, ani její užívání podstatným způsobem neomezují, uvede Objednatel v předávacím protokole jejich výčet s tím, že se strany dohodnou na termínu jejich odstranění a nedojde-li k dohodě o termínu jejich odstranění, tak se za termín pro odstranění vad a nedodělků považuje lhůta do 15 dnů od předání díla. Předávací protokol se sepisuje ve dvou vyhotoveních pro každou ze smluvních stran.
3. Při předání díla je Zhotovitel povinen Objednateli předat veškeré doklady související s prováděním díla, tj. zejména stavební deník, veškerá osvědčení o zkouškách a revizích, a certifikaci použitých materiálů a výrobků, revizní zprávy, potvrzené záruční listy, doklady o ověření funkčnosti dodaných zařízení k provedení díla a dodávek a platných právních předpisů, dále doklad prokazující, že Zhotovitel naložil s odpady v souladu se zákonem č. 541/2020 Sb., o odpadech, a prováděcími předpisy, a další doklady prokazující

splnění povinností, rozsah díla specifikující jednotlivé položky, které prováděl, poddodavatel.

4. Při předání díla do užívání budou Objednateli předána jména a telefony kontaktních osob Zhotovitele pro případ havárie.

ČLÁNEK X. VADY DÍLA A ZÁRUKA

1. Zhotovitel odpovídá za to, že dílo je zhotoveno v souladu s touto smlouvou, má vlastnosti dohodnuté a není-li to ve smlouvě dohodnuto, že má vlastnosti obvyklé a je způsobilé užití k dohodnutému účelu, a že si tyto vlastnosti podrží po dobu trvání záruky.
2. Zhotovitel odpovídá za vady, jež má dílo v době jeho předání Objednateli a dále za vady, které se projeví v záruční době.
3. **Zhotovitel poskytuje Objednateli záruku za jakost díla v délce 60 měsíců (včetně kuchyňské linky).** Záruční doba počíná běžet předáním díla Objednateli.
4. Objednatel splní svou povinnost vytknout Zhotoviteli vady, které mělo dílo v době předání, pokud tak učiní nejpozději do pěti let od předání díla Objednateli. U záručních vad je za řádné vytknutí vady považováno, vytkne-li Objednatel vadu, kterou zjistil Zhotoviteli v záruční lhůtě do konce záruky.
5. Lhůta pro uplatnění práv z vadného plnění ani záruční doba neběží po dobu, po kterou Objednatel nemůže vadné dílo či jeho část užívat a po dobu odstraňování vytknuté vady.
6. Zhotovitel je povinen zahájit práce na odstraňování vad není-li dále uvedeno jinak do 5 dnů od uplatnění vady u Zhotovitele. Objednatel je povinen odstranit vady v dohodnuté době a není-li tato doba dohodnuta, tak nejpozději do 15 dnů od uplatnění vady.
7. U vad, kdy hrozí v důsledku vad vznik škody na majetku, zdraví nebo životě osob, se Zhotovitel zavazuje tyto vady odstranit neprodleně, nejpozději však do 24 hod.
8. V případě, že Zhotovitel vady ve lhůtách dle odst. 6 a 7 tohoto článku neodstraní, je Objednatel oprávněn zajistit odstranění vad prostřednictvím jiné odborně způsobilé osoby, a to na náklady Zhotovitele.
9. Zhotovitel neodpovídá za vady, které byly po převzetí díla způsobeny Objednatelem nebo prokáže-li Zhotovitel, že mu ve splnění povinnosti ze Smlouvy dočasně nebo trvale zabránila mimořádná nepředvídatelná a nepřekonatelná překážka vzniklá nezávisle na jeho vůli.

ČLÁNEK XI. ODSTOUPENÍ OD SMLOUVY

1. Objednatel je oprávněn odstoupit od smlouvy v případě podstatného porušení této smlouvy Zhotovitelem a dále:
 - a) je-li Zhotovitel v prodlení s převzetím staveniště více než 30 dní;
 - b) je-li Zhotovitel v prodlení s provedením díla v dohodnuté době po dobu delší než 15 dnů;
 - c) Zhotovitel přes písemné upozornění provádí práce neodborně nebo v rozporu se smlouvou, právními předpisy, technickými normami nebo s pokyny Objednatele;
 - d) Zhotovitel opustí Stavbu nebo jinak projevuje úmysl nepokračovat v plnění svých povinností dle smlouvy;

- e) v případě, že se Zhotovitel stane „nespolehlivým plátcem“ dle § 106a zákona č. 235/2004 Sb., o dani z přidané hodnoty, ve znění pozdějších předpisů;
 - f) v případě vydání rozhodnutí o insolvenci Zhotovitele dle zákona č. 182/2006 Sb., o úpadku a způsobech jeho řešení (insolvenční zákon) ve znění pozdějších předpisů.
2. Zhotovitel je oprávněn od smlouvy odstoupit
 - a) v případě prodlení Objednatele s předáním staveniště Objednatelem ke zhotovení díla více jak 30 dní;
 - b) nebo v případě vstupu Objednatele do likvidace.
 3. Smluvní strany mohou od smlouvy odstoupit i ohledně nesplněné části díla.
 4. V případě, že některá ze stran odstoupí od smlouvy, je Zhotovitel povinen vyklidit staveniště do 3 dnů od doručení oznámení o odstoupení.
 5. Smluvní strany sepíší protokol o rozsahu rozpracovanosti Stavby ke dni odstoupení od Smlouvy. Tento protokol musí obsahovat zejména soupis veškerých uskutečněných prací, služeb a dodávek ke dni odstoupení od smlouvy a jeho odpovídající hodnotu dle rozpočtu.

XII. SANKCE

1. V případě prodlení Zhotovitele s převzetím staveniště je Objednatel oprávněn uplatnit u Zhotovitele smluvní pokutu ve výši 500 Kč za každý i započatý den prodlení.
2. V případě prodlení Zhotovitele s provedením díla, je Objednatel oprávněn uplatnit u Zhotovitele smluvní pokutu ve výši 500Kč za každý i započatý den prodlení.
3. V případě, že Zhotovitel neodstraní vady díla v termínu dle čl. IX a X Smlouvy, je Objednatel oprávněn uplatnit vůči Zhotoviteli smluvní pokutu ve výši 1.000 Kč za každý i započatý den prodlení s odstraněním každé vady.
4. V případě prodlení Objednatele s předáním staveniště je Zhotovitel oprávněn uplatnit vůči Objednateli smluvní pokutu ve výši 500 Kč za každý i započatý den prodlení.
5. Smluvní strana uplatní nárok na smluvní pokutu a její výši písemnou výzvou. Takto vyzvaná smluvní strana je povinna zaplatit uplatněnou smluvní pokutu do 14 dnů od doručení této výzvy.
6. Vedle smluvní pokuty mají smluvní strany právo na náhradu škody ve skutečné výši. Strany si výslovně sjednávají, že se neuplatní ustanovení § 2050 Občanského zákoníku.
7. Nárok na uplatnění smluvní pokuty vzniká bez ohledu na zavinění smluvních stran.
8. Je-li některá ze smluvních stran v prodlení se zaplacením peněžité pohledávky, je věřitel oprávněn uplatnit po dlužníkovi dle § 1970 Občanského zákoníku úrok z prodlení v zákonné výši. Smluvní strany se dohodly, že poukázaná platba se vždy započte nejprve na jistinu, pak na náklady již určené, pak na úroky z prodlení.

ČLÁNEK XIII. ZÁVĚREČNÁ USTANOVENÍ

1. Smluvní strany si sjednávají kontraktační podmínky pro změnu či zrušení této smlouvy:
 - za návrh (nabídku) na změnu či zrušení této smlouvy je ze strany Objednatele považován návrh schválený příslušným orgánem Objednatele;
 - návrh (nabídka) na změnu či zrušení Smlouvy musí být písemná;

- dohoda o změně či zrušení této Smlouvy vzniká v okamžiku podpisu zástupců obou smluvních stran na jednom písemném smluvním dokumentu označeném jako dodatek;
 - mezi smluvními stranami musí existovat úplný konsenzus o všech smluvních podmínkách bez odchylek;
 - faktické chování smluvních stran se nepovažuje za souhlas se změnou či zrušením Smlouvy.
2. Obě smluvní strany se zavazují neprodleně informovat druhou stranu o jakékoli změně svého právního postavení, jakož i o jiných změnách, které by mohly mít vliv na plnění této Smlouvy.
 3. Práva a povinnosti uvedené ve smlouvě se řídí ustanoveními zákona č. 89/2012 Sb., občanský zákoník, v platném znění.
 4. Smlouva je sepsána ve 3 vyhotoveních, z nichž 2 obdrží Objednatel a 1 Zhotovitel.
 5. Obě smluvní strany prohlašují, že Smlouva byla dohodnuta dle jejich svobodné vůle a nebyla ujednána v tísní nebo za jednostranně nevýhodných podmínek.
 6. Smlouva nabývá platnosti podpisem zástupců obou smluvních stran a účinnosti uveřejněním Smlouvy dle zák. č. 340/2015 Sb., o registru smluv. Uveřejnění Smlouvy dle dohody stran zajišťuje Objednatel.
 7. Smluvní strany si dohodly, že není možné postoupit práva a povinnosti dle této smlouvy na třetí osobu dle §1895 a násl. Občanského zákoníku.
 8. Zhotovitel bere na vědomí, že při poskytování informace, která se týká používání veřejných prostředků souvisejících s touto Smlouvou, se nepovažuje poskytnutí informace o rozsahu a příjemci těchto prostředků za porušení obchodního tajemství (§ 9 odst. 2 zákona č. 106/1999 Sb., o svobodném přístupu k informacím, ve znění pozdějších předpisů).
 9. O výběru Zhotovitele díla rozhodl na základě svěřené působnosti zadavatele dle Směrnice o zadávání veřejných zakázek schválené na 47. schůzi konané dne 6.1.2021 usnesením č. 21R47/11 [redacted] vedoucí Oddělení majetkového, Odbor majetkový a správní, dne 15.11.2021.
 10. Smlouvu o dílo se zhotovitelem schválil [redacted] vedoucí Oddělení majetkového, Odbor majetkový a správní, dne 23.11.2021.

ROZHODČÍ DOLOŽKA

V případě, že mezi objednatel a zhotovitelem vznikne jakýkoli majetkový spor z této smlouvy, zavazují se jej řešit především dohodou. Pokud se takový spor nepodaří dohodou odstranit, pak každá ze smluvních stran může podat žalobu buď k soudu, nebo k rozhodci. V případě rozhodčího řízení bude žaloba projednána a bude o ní rozhodnuto jediným rozhodcem panem JUDr. Bc. Martinem Kulhánkem, Ph.D., zapsaným v seznamu České advokátní komory pod ev. č. 8780, a pro případ, že by se tento rozhodcem z jakéhokoliv zákonného důvodu nestal, nebo by ztratil způsobilost k výkonu funkce rozhodce, panem JUDr. Janem Šimečkem, zapsaným v seznamu České advokátní komory pod ev. č. 15784. Rozhodčí řízení se zahajuje písemnou žalobou, která se podává na adresu: Sdružení rozhodců, a. s., Brno, Pražákova 1008/69, PSČ 639 00. Písemná forma žaloby je dodržena také tehdy, je-li tato zaslána v elektronické podobě umožňující nepochybnou identifikaci odesílatele v takovém případě se žaloba podává na e-mailovou adresu: podatelna@sduzenirozhodcu.cz nebo do datové schránky, identifikátor: 9pjf8cu. Místo konání rozhodčího řízení je v Brně, řízení může

být pouze písemné, ve věci však bude nařízeno ústní jednání vždy, když to rozhodce považuje za vhodné. Odměna rozhodce je splatná ke dni podání žaloby a činí 3 % z hodnoty předmětu sporu, minimálně však 1.500 Kč, za žalobu na vyklizení činí odměna rozhodce 3.000 Kč. K odměně rozhodce se připočítává DPH v zákonem stanovené výši. K nákladům rozhodčího řízení patří zejména odměna rozhodce, hotové výdaje účastníků a jejich zástupců, ušlý výdělek účastníků a jejich zákonných zástupců, náklady důkazů včetně soudního poplatku za dožádání soudu a paušální náhrady nákladů rozhodce za takové dožádání ve výši 1.000 Kč, tlumočné a odměna za zastupování. Soud na návrh kteréhokoliv účastníka může zrušit pravomocný rozhodčí nález z důvodů uvedených v zákoně. Návrh na zrušení rozhodčího nálezu soudem musí být podán do 3 měsíců od doručení rozhodčího nálezu té straně, která se zrušení rozhodčího nálezu domáhá, nestanoví-li zákon jinak.

DOLOŽKA

dle § 41 zák. č. 128/2000 Sb., o obcích (obecní zřízení), ve znění pozdějších předpisů
Vzor smlouvy o dílo byl na straně Objednatele schválen na 41. schůzi Rady městské části Brno – Královo Pole dne 7.10.2020 usnesením č. 20R41/14.

Přílohy:

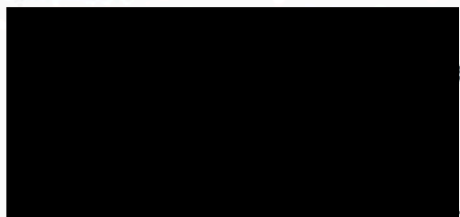
č. 1 položkový rozpočet

č. 2 půdorys bytu

V Brně dne 29. 11. 2021

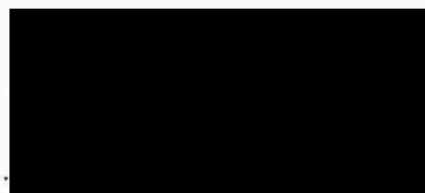
V Brně dne 2. 12. 21

za Objednatele:



Ing. Karin Karasová
starostka MČ Brno – Královo Pole

za Zhotovitele:



Martin Hanák
jednatel společnosti
Abixeor s.r.o.

REKAPITULACE STAVBY

Kód: Tabor47,5
Stavba: Oprava bytu č.5

KSO:
Místo: Tábor 47, Brno

CC-CZ:
Datum: 15.11.2021

Zadavatel:
MmBrna, Mě. Královo Pole, Pal. tř. 59, Brno

IČ:
DIČ:

Uchazeč:
Abixeor s.r.o.

IČ: 24216909
DIČ: CZ24216909

Projektant:
ing. Ševelová

IČ:
DIČ:

Zpracovatel:
ing. Ševelová

IČ:
DIČ:

Poznámka:

Cena bez DPH **351 635,80**

DPH základní	Sazba daně	Základ daně	Výše daně
snížená	21,00%	0,00	0,00
	15,00%	351 635,80	52 745,37

Cena s DPH	v	CZK	404 381,17
-------------------	----------	------------	-------------------

Projektant

Zpracovatel

Datum a podpis:

Razítko

Datum a podpis:

Razítko

Objednavatel

Uchazeč

Datum a podpis:

Razítko

Datum a podpis:

Razítko

REKAPITULACE OBJEKTŮ STAVBY A SOUPISŮ PRACÍ

Kód: Tabor47,5

Stavba: Oprava bytu č.5

Místo: **Tábor 47, Brno**

Datum: 15.11.2021

Zadavatel: MmBrna, Mě. Královo Pole, Pal. tř. 59, Brno

Projektant: ing. Ševelová

Uchazeč: Abixeor s.r.o.

Zpracovatel: ing. Ševelová

Kód	Popis	Cena bez DPH [CZK]	Cena s DPH [CZK]
Náklady z rozpočtů		351 635,80	404 381,17
Tabor47,5	Oprava bytu č.5	351 635,80	404 381,17

KRYCÍ LIST SOUPISU PRACÍ

Stavba:

Oprava bytu č.5

KSO:

Místo: Tábor 47, Brno

CC-CZ:

Datum: 15.11.2021

Zadavatel:

MmBrna, Mč. Královo Pole, Pal. tř. 59, Brno

IČ:

DIČ:

Uchazeč:

Abixeor s.r.o.

IČ:

24216909

DIČ:

CZ24216909

Projektant:

ing. Ševelová

IČ:

DIČ:

Zpracovatel:

ing. Ševelová

IČ:

DIČ:

Poznámka:

Cena bez DPH

351 635,80

	Základ daně	Sazba daně	Výše daně
DPH základní	0,00	21,00%	0,00
DPH snížená	351 635,80	15,00%	52 745,37

Cena s DPH

v CZK

404 381,17

Projektant

Zpracovatel

Datum a podpis:

Razítko

Datum a podpis:

Razítko

Objednavatel

Uchazeč

Datum a podpis:

Razítko

Datum a podpis:

Razítko

REKAPITULACE ČLENĚNÍ SOUPISU PRACÍ

Stavba:

Oprava bytu č.5

Místo: Tábor 47, Brno
Zadavatel: MmBrna, Mč. Královo Pole, Pal. tř. 59, Brno
Uchazeč: Abixeor s.r.o.

Datum: 15.11.2021
Projektant: ing. Ševelová
Zpracovatel: ing. Ševelová

Kód dílu - Popis	Cena celkem [CZK]
------------------	-------------------

Náklady ze soupisu prací		351 635,80
HSV - Práce a dodávky HSV		68 164,50
1 - Ostatní		6 000,00
6 - Úpravy povrchů, podlahy a osazování výplní		31 129,10
9 - Ostatní konstrukce a práce, bourání		25 989,05
997 - Přesun sutě		3 232,85
998 - Přesun hmot		1 813,50
PSV - Práce a dodávky PSV		273 621,30
722 - Zdravotechnika - vnitřní vodovod		2 000,00
725 - Zdravotechnika - zařizovací předměty		18 500,00
734 - Ústřední vytápění - armatury		4 500,00
741 - Elektroinstalace - silnoproud		66 600,00
766 - Konstrukce truhlářské		110 500,00
775 - Podlahy skládané		17 147,80
776 - Podlahy povlakové		24 066,50
783 - Dokončovací práce - nátěry		11 991,00
784 - Dokončovací práce - malby a tapety		18 316,00
HZS - Hodinové zúčtovací sazby		5 850,00
VRN - Vedlejší rozpočtové náklady		4 000,00
VRN3 - Zařízení staveniště		2 000,00
VRN6 - Územní vlivy		2 000,00

SOUPIS PRACÍ

Stavba:

Oprava bytu č.5

Místo: Tábor 47, Brno

Datum: 15.11.2021

Zadavatel: MmBrna, MČ. Královo Pole, Pal. tř. 59, Brno

Projektant: ing. Ševelová

Uchazeč: Abixeor s.r.o.

Zpracovatel: ing. Ševelová

PČ	Typ	Kód	Popis	MJ	Množství	J.cena [CZK]	Cena celkem [CZK]	Cenová soustava
----	-----	-----	-------	----	----------	--------------	-------------------	-----------------

Náklady soupisu celkem

351 635,80

D	HSV	Práce a dodávky HSV					68 164,50	
----------	------------	----------------------------	--	--	--	--	------------------	--

D	1	Ostatní					6 000,00	
----------	----------	----------------	--	--	--	--	-----------------	--

1	K	1-pol.1	Položk.rozpočet a výkaz výměr, schem.půdorys	sada	1,000	2 000,00	2 000,00	
2	K	1-pol.2	Zapravení drážek a děr	sada	1,000	4 000,00	4 000,00	

D	6	Úpravy povrchů, podlahy a osazování výplní					31 129,10	
----------	----------	---	--	--	--	--	------------------	--

3	K	611135101	Hrubá výplň rýh ve stropech maltou jakékoli šířky rýhy	m2	0,900	200,00	180,00	CS ÚRS 2021 02
4	K	611325121	Vápenocementová štuková omítka rýh ve stropech š do 150 mm	m2	0,900	200,00	180,00	CS ÚRS 2021 02
5	K	611325421	Oprava vnitřní vápenocementové štukové omítky stropů v rozsahu plochy do 10 %	m2	39,500	100,00	3 950,00	CS ÚRS 2021 02

vv			5,9+18,65+11,4+2,55+1,0		39,500			
----	--	--	-------------------------	--	--------	--	--	--

6	K	612131121	Penetrační vnitřních stěn nanášený ručně	m2	35,780	100,00	3 578,00	CS ÚRS 2021 02
vv			5,4*2,6*2-0,8*2*2"		26,480			
vv			"1"(1,8+0,5+1,2)*2,6-0,8*2		7,500			
vv			"4"(2,4+0,6)*0,6		1,800			
vv			Součet		35,780			

7	K	612135101	Hrubá výplň rýh ve stěnách maltou jakékoli šířky rýhy	m2	10,026	250,00	2 506,50	CS ÚRS 2021 02
vv			(3,5+1,75+3,5+1,67+3,0)*2*0,15		4,026			
vv			30*0,1+25*0,12		6,000			
vv			Součet		10,026			

8	K	612321131	Potažení vnitřních stěn vápenocementovým štukem tloušťky do 3 mm	m2	35,780	100,00	3 578,00	CS ÚRS 2021 02
vv			35,780*tapety"		35,780			

9	K	612325121	Vápenocementová štuková omítka rýh ve stěnách š do 150 mm	m2	10,025	250,00	2 506,25	CS ÚRS 2021 02
vv			10,025		10,025			

10	K	612325422	Oprava vnitřní vápenocementové štukové omítky stěn v rozsahu plochy přes 10 do 30 %	m2	68,081	50,00	3 404,05	CS ÚRS 2021 02
vv			(5,38+3,45+3,45+4,65+3,45+1,78)*2*2,6		115,232			
vv			-(0,78*2,3+1,5*1,6+2,12*1,6)+(2,3*2+2,38+2,12+1,6*2)*0,25		-4,511			
vv			-0,8*2*3-0,7*2*4-0,6*2*2		-12,800			
vv			(1,51+1,57)*0,5+(1,1+0,9)*2*1,1		5,940			
vv					-35,78			
vv			Součet		68,081			

11	K	612325423	Oprava vnitřní vápenocementové štukové omítky stěn v rozsahu plochy přes 30 do 50 %	m2	35,780	150,00	5 367,00	CS ÚRS 2021 02
vv			35,78*tapety"		35,780			

12	K	619991011	Obalení konstrukcí a prvků fólií přilepenou lepicí páskou	m2	7,586	50,00	379,30	CS ÚRS 2021 02
----	---	-----------	---	----	-------	-------	--------	----------------

13	K	642945111	Osazování protipožárních nebo protiplýnových zárubní dveří jednokřídlových do 2,5 m2	kus	1,000	2 500,00	2 500,00	CS ÚRS 2021 02
----	---	-----------	--	-----	-------	----------	----------	----------------

14	K	642-pc 1	Oprava zdi u vyměněné zárubně	sada	1,000	500,00	500,00	
----	---	----------	-------------------------------	------	-------	--------	--------	--

15	K	642-pc 2	Zapravení děr v obkladu	sada	1,000	500,00	500,00	
----	---	----------	-------------------------	------	-------	--------	--------	--

16	K	642-pc 3	Výměna mřížek ve spíži	kus	2,000	500,00	1 000,00	
----	---	----------	------------------------	-----	-------	--------	----------	--

17	K	642-pc 4	Vyčištění balkonu	hod	2,000	500,00	1 000,00	
vv			2		2,000			

D	9	Ostatní konstrukce a práce, bourání					25 989,05	
----------	----------	--	--	--	--	--	------------------	--

18	K	952901111	Vyčištění budov bytové a občanské výstavby při výšce podlaží do 4 m	m2	39,500	50,00	1 975,00	CS ÚRS 2021 02
----	---	-----------	---	----	--------	-------	----------	----------------

19	K	952-pc 1	Odvoz a likvidace, háčků a šrouby,světel,dveří u skříní,skřínky, řetízku u dveří,kuchyňské linky,digestoře,volných drátů,dveří u spíže+polic,polic v předsíni, garnyží, stolku,prkna,drátů,mydelny,držáků,poliček,infr azářiče	sada	1,000	3 000,00	3 000,00	
20	K	952-pc 2	umýt vanu, baterie u umyvadla,WC kombi	hod	5,000	500,00	2 500,00	
21	K	952-pc 3	Umytí dlažby a obkladu na WC a v koupelně	hod	4,000	500,00	2 000,00	
22	K	952-pc 4	Umytí a seřízení vnitřních dveří	kus	3,000	500,00	1 500,00	

23	K	965081611	Odsekání soklíků rovných	m	26,660	100,00	2 666,00	CS ÚRS 2021 02
vv			(3,45*2+4,65+1,78)*2		26,660			

24	K	968072455	Vybourání kovových dveřních zárubní pl do 2 m2	m2	1,600	500,00	800,00	CS ÚRS 2021 02
vv			0,8*2,0		1,600			

25	K	974049121	Vysekání rýh v betonových zdech hl do 30 mm š do 30 mm	m	23,000	100,00	2 300,00	CS ÚRS 2021 02
----	---	-----------	--	---	--------	--------	----------	----------------

26	K	974049122	Vysekání rýh v betonových zdech hl do 30 mm š do 70 mm	m	19,000	100,00	1 900,00	CS ÚRS 2021 02
----	---	-----------	--	---	--------	--------	----------	----------------

27	K	977131119	Vrty příklepovými vrtáky D přes 28 do 32 mm do cihelného zdiva nebo prostého betonu	m	1,800	100,00	180,00	CS ÚRS 2021 02
----	---	-----------	---	---	-------	--------	--------	----------------

PČ	Typ	Kód	Popis	MJ	Množství	J.cena [CZK]	Cena celkem [CZK]	Cenová soustava
28	K	978011121	Otlučení (osekání) vnitřní vápenné nebo vápenocementové omítky stropů v rozsahu přes 5 do 10 %	m2	39,500	50,00	1 975,00	CS ÚRS 2021 02
29	K	978013141	Otlučení (osekání) vnitřní vápenné nebo vápenocementové omítky stěn v rozsahu přes 10 do 30 %	m2	68,081	50,00	3 404,05	CS ÚRS 2021 02
30	K	978013161	Otlučení (osekání) vnitřní vápenné nebo vápenocementové omítky stěn v rozsahu přes 30 do 50 %	m2	35,780	50,00	1 789,00	CS ÚRS 2021 02
D 997			Přesun sutě					3 232,85
31	K	997013213	Vnitrostaveništní doprava suti a vybouraných hmot pro budovy v přes 9 do 12 m ručně	t	2,811	50,00	140,55	CS ÚRS 2021 02
32	K	997013501	Odvoz suti a vybouraných hmot na skládku nebo meziskládku do 1 km se složením	t	2,811	50,00	140,55	CS ÚRS 2021 02
33	K	997013509	Příplatek k odvozu suti a vybouraných hmot na skládku ZKD 1 km přes 1 km	t	53,409	50,00	2 670,45	CS ÚRS 2021 02
VV 2,811*19 *Přepočtené koeficientem množství					53,409			
34	K	997013601	Poplatek za uložení na skládce (skládkovné) stavebního odpadu	t	2,813	100,00	281,30	CS ÚRS 2021 02
D 998			Přesun hmot					1 813,50
35	K	998018002	Přesun hmot ruční pro budovy v přes 6 do 12 m	t	3,627	500,00	1 813,50	CS ÚRS 2021 02
D PSV			Práce a dodávky PSV					273 621,30
D 722			Zdravotnická - vnitřní vodovod					2 000,00
36	K	7221-pc1	Úprava napojení vody v kuchyni pro možnost napojení dřezu a přípravy pro myčku	sada	1,000	1 000,00	1 000,00	
37	K	7221-pc2	Kontrola funkčnosti uzávěru teplé a studené vody-případná výměna	sada	1,000	500,00	500,00	
38	K	998722202	Přesun hmot procentní pro vnitřní vodovod v objektech v přes 6 do 12 m	%	1,000	500,00	500,00	CS ÚRS 2021 02
D 725			Zdravotnická - zařizovací předměty					18 500,00
39	M	5411-pc 1	<i>D-m sporák kombinovaný (plynový sporák s elektrickou troubou v barvě bílé, plynová varná deska se 4-mi varnými zónami), specifikace v PD</i>	kus	1,000	10 000,00	10 000,00	
40	K	725210821	Demontáž umyvadel bez výtokových armatur	soubor	1,000	500,00	500,00	CS ÚRS 2021 02
41	K	725211615	Umyvadlo keramické bílé s krytem na sifon připevněné na stěnu šrouby	soubor	1,000	2 500,00	2 500,00	CS ÚRS 2021 02
42	K	725310823	Demontáž dřez jednoduchý vestavěný v kuchyňských sestavách bez výtokových armatur	soubor	1,000	500,00	500,00	CS ÚRS 2021 02
43	K	7256-pc 1	Vyřazení sporáku na základě vyřazovacího protokolu, následná likvidace sporáku	soubor	1,000	500,00	500,00	
44	K	725820801	Demontáž baterie nástěnné do G 3 / 4	soubor	1,000	500,00	500,00	CS ÚRS 2021 02
45	K	725820802	Demontáž baterie stojánkové do jednoho otvoru	soubor	1,000	500,00	500,00	CS ÚRS 2021 02
46	K	725821325	Baterie dřezová stojánková páková s otáčivým kulatým ústím a délkou ramínka 220 mm	soubor	1,000	1 500,00	1 500,00	CS ÚRS 2021 02
47	K	725831313	Baterie vanová nástěnná páková s příslušenstvím a pohyblivým držákem	soubor	1,000	1 500,00	1 500,00	CS ÚRS 2021 02
48	K	998725202	Přesun hmot procentní pro zařizovací předměty v objektech v přes 6 do 12 m	%	1,000	500,00	500,00	CS ÚRS 2021 02
D 734			Ústřední vytápění - armatury					4 500,00
49	K	734-pc 2	Kontrola termohlavic, případná výměna	soubor	2,000	2 000,00	4 000,00	
50	K	998734202	Přesun hmot procentní pro armatury v objektech v přes 6 do 12 m	%	1,000	500,00	500,00	CS ÚRS 2021 02
D 741			Elektroinstalace - silnoproud					66 600,00
51	K	741110511	Montáž lišta a kanálek vkladací šířky do 60 mm s víčkem	m	15,000	200,00	3 000,00	CS ÚRS 2021 02
52	M	34571012	<i>lišta elektroinstalační vkladací 40x15mm</i>	m	15,750	100,00	1 575,00	CS ÚRS 2021 02
VV 15*1,05 *Přepočtené koeficientem množství					15,750			
53	K	741112001	Montáž krabice zapuštěná plastová kruhová	kus	23,000	200,00	4 600,00	CS ÚRS 2021 02
54	M	34571450	<i>krabice pod omítku PVC přístrojová kruhová D 70mm</i>	kus	21,000	100,00	2 100,00	CS ÚRS 2021 02
55	M	34571563	<i>krabice pod omítku PVC odbočná kruhová D 100mm s víčkem a svorkovnicí</i>	kus	2,000	100,00	200,00	CS ÚRS 2021 02
56	K	741122611	Montáž kabel Cu plný kulatý žíla 3x1,5 až 6 mm2 uložený pevně (např. CYKY)	m	200,000	50,00	10 000,00	CS ÚRS 2021 02
57	M	34111030	<i>kabel instalační jádro Cu plné izolace PVC plášť PVC 450/750V (CYKY) 3x1,5mm2</i>	m	85,000	50,00	4 250,00	CS ÚRS 2021 02
VV 73,9130434782609*1,15 *Přepočtené koeficientem množství					85,000			
58	M	34111036	<i>kabel instalační jádro Cu plné izolace PVC plášť PVC 450/750V (CYKY) 3x2,5mm2</i>	m	115,000	25,00	2 875,00	CS ÚRS 2021 02
VV 100*1,15 *Přepočtené koeficientem množství					115,000			
59	K	741122642	Montáž kabel Cu plný kulatý žíla 5x4 až 6 mm2 uložený pevně (např. CYKY)	m	10,000	100,00	1 000,00	CS ÚRS 2021 02
60	M	34111098	<i>kabel instalační jádro Cu plné izolace PVC plášť PVC 450/750V (CYKY) 5x4mm2</i>	m	11,500	100,00	1 150,00	CS ÚRS 2021 02
VV 10*1,15 *Přepočtené koeficientem množství					11,500			
61	K	741130001	Ukončení vodič izolovaný do 2,5 mm2 v rozváděči nebo na přístroji	kus	90,000	25,00	2 250,00	CS ÚRS 2021 02
62	K	741130003	Ukončení vodič izolovaný do 4 mm2 v rozváděči nebo na přístroji	kus	10,000	100,00	1 000,00	CS ÚRS 2021 02
63	K	741210002	Montáž rozvodnice oceloplechová nebo plastová běžná do 50 kg	kus	1,000	500,00	500,00	CS ÚRS 2021 02

PČ	Typ	Kód	Popis	MJ	Množství	J.cena [CZK]	Cena celkem [CZK]	Cenová soustava
64	M	35713104	rozvodnice nástěnná, neprůhledné dveře, 3 řady, šifka 14 modulárních jednotek	kus	1,000	500,00	500,00	CS ÚRS 2021 02
65	K	741310001	Montáž vypínač nástěnný 1-jednopolový prostředí normální se zapojením vodičů	kus	3,000	200,00	600,00	CS ÚRS 2021 02
66	M	34535000	spínač jednopólový 10A bílý	kus	3,000	200,00	600,00	CS ÚRS 2021 02
67	K	741310021	Montáž přepínač nástěnný 5-sériový prostředí normální se zapojením vodičů	kus	2,000	200,00	400,00	CS ÚRS 2021 02
68	M	345350001	spínač řazení 5 bílý	kus	2,000	200,00	400,00	
69	K	741310022	Montáž přepínač nástěnný 6-střídivý prostředí normální se zapojením vodičů	kus	2,000	200,00	400,00	CS ÚRS 2021 02
70	M	ABB.355306929 R	Přepínač řazení 6, bílý	kus	2,000	200,00	400,00	
71	K	741311021	Montáž přípojka sporáková s doutnavkou se zapojením vodičů	kus	1,000	200,00	200,00	CS ÚRS 2021 02
72	M	34536398	spínač trojpólový páčkový se signalizační doutnavkou, řazení 3S, 25A, 400V, IP55, šroubové svorky	kus	1,000	200,00	200,00	CS ÚRS 2021 02
73	K	741313001	Montáž zásuvka (polo)zapuštěná bezšroubové připojení 2P+PE se zapojením vodičů	kus	2,000	200,00	400,00	CS ÚRS 2021 02
74	M	34555202	zásuvka jednonásobná 16A bílý	kus	2,000	200,00	400,00	CS ÚRS 2021 02
75	K	741313003	Montáž zásuvka (polo)zapuštěná bezšroubové připojení 2x(2P+PE) dvojnásobná se zapojením vodičů	kus	11,000	200,00	2 200,00	CS ÚRS 2021 02
76	M	34555242	zásuvka dvojnásobná, 16A bílá	kus	11,000	200,00	2 200,00	CS ÚRS 2021 02
77	K	741320105	Montáž jistič jednopólových nn do 25 A ve skříně se zapojením vodičů	kus	9,000	200,00	1 800,00	CS ÚRS 2021 02
78	M	35822109	jistič 1pólový-charakteristika B 10A	kus	7,000	200,00	1 400,00	CS ÚRS 2021 02
79	M	35822111	jistič 1pólový-charakteristika B 16A	kus	2,000	200,00	400,00	CS ÚRS 2021 02
80	K	741320165	Montáž jistič třípólových nn do 25 A ve skříně se zapojením vodičů	kus	1,000	200,00	200,00	CS ÚRS 2021 02
81	M	35822403	jistič 3pólový-charakteristika B 25A	kus	1,000	200,00	200,00	CS ÚRS 2021 02
82	K	741321033	Montáž proudových chráničů čtyřpólových nn do 25 A ve skříně se zapojením vodičů	kus	2,000	200,00	400,00	CS ÚRS 2021 02
83	M	35889206	chránič proudový 4pólový 25A pracovního proudu 0,03A	kus	2,000	200,00	400,00	CS ÚRS 2021 02
84	K	741330335	Montáž ovladač tlačítkový vestavný-objímka se žárovkou	kus	3,000	200,00	600,00	CS ÚRS 2021 02
85	M	34512200	objímka žárovky E14 svorcová 1253-040 termoplast	kus	3,000	200,00	600,00	CS ÚRS 2021 02
86	M	34774102	žárovka LED E27 6W	kus	3,000	200,00	600,00	CS ÚRS 2021 02
87	K	741370003	Montáž svítidlo žárovkové bytové stropní, stěnové přisazené 2 zdroje	kus	4,000	200,00	800,00	CS ÚRS 2021 02
88	K	7419-pc 4	Kontrola ventilátoru na WC a v koupelně-případně výměna	kus	2,000	200,00	400,00	
89	K	741-pc 1	svítidlo bytové žárovkové stropní, stěnové včetně svět.zdrojů a recykl.poplátku	kus	2,000	200,00	400,00	
90	K	741810001	Celková prohlídka elektrického rozvodu a zařízení do 100 000,- Kč	kus	1,000	2 000,00	2 000,00	CS ÚRS 2021 02
91	K	741811011	Kontrola rozvaděč nn silový hmotnosti do 200 kg	kus	1,000	2 000,00	2 000,00	CS ÚRS 2021 02
92	K	7419-pc 2	D+M osvětlení kuchyňské linky pod horníma skřínkami	kus	1,000	1 000,00	1 000,00	
93	K	7419-pc 2.1	Pomocný instalační materiál (svorky, sádra, aj.)	kus	1,000	1 500,00	1 500,00	
94	K	7419-pc 3	Demontáž stávající elektroinstalace	hod	8,000	1 000,00	8 000,00	
95	K	998741202	Přesun hmot procentní pro silnoproud v objektech v přes 6 do 12 m	%	1,000	500,00	500,00	CS ÚRS 2021 02

D 766
Konstrukce truhlářské
110 500,00

96	K	766662811	Demontáž dveřních prahů u dveří jednokřídlových	kus	1,000	500,00	500,00	CS ÚRS 2021 02
97	K	766-pc 1	montáž a dodávka dvířek u police v kuchyni	sada	1,000	500,00	500,00	
98	K	766-pc 2	Očištění a seřízení oken a balkonových dveří	sada	3,000	500,00	1 500,00	
99	K	766-pc 3	D+m výměna spížních dveří s rámem-podobné jako kuchyňská dvířka a výměna polic	kus	1,000	5 000,00	5 000,00	
100	K	766-pc 4	D+m kuchyňské linky včetně dřezu, digestoře, osvětlení zesponu,...	kus	1,000	45 000,00	45 000,00	
101	K	766-pc 5	D+m dveří vstupní 80/197 plně+zárubeň, PO do OK zárubně včetně kování ,klika-koule a bezpečnostního zámku, kukátka, prahu (přeměřit na stavbě), pákový mechanismus-viz TZ	kus	1,000	45 000,00	45 000,00	
102	K	766-pc 6	D+m dveře 80/197cm prosklené včetně kování, klik a zámku - pokoj	kus	1,000	2 000,00	2 000,00	
103	K	766-pc 7	Oprava dveří -WC a koupelna	kus	2,000	2 000,00	4 000,00	
104	K	766-pc 8	Oprava vestavěných skříní-výměna dveří u skříní včetně zavírání a úchytů+úprava boku	sada	2,000	2 000,00	4 000,00	
105	K	766-pc 9	Výměna parapetu u balkonových dveří včetně zapravení	sada	1,000	2 000,00	2 000,00	
106	K	766-pc10	Doplnění krytky u parapetu okna	sada	1,000	500,00	500,00	
107	K	998766202	Přesun hmot procentní pro kce truhlářské v objektech v přes 6 do 12 m	%	1,000	500,00	500,00	CS ÚRS 2021 02

D 775
Podlahy skládané
17 147,80

108	K	775411820	Demontáž soklíků nebo lišt dřevěných připevňovaných vruty do suti	m	17,720	100,00	1 772,00	CS ÚRS 2021 02
	VV		(5,4+3,46)*2		17,720			
109	K	775413411	Montáž podlahové lišty obvodové připevňené mechanicky	m	17,720	100,00	1 772,00	CS ÚRS 2021 02
110	M	61418113	lišta podlahová dřevěná dub 7x43mm	m	19,138	100,00	1 913,80	CS ÚRS 2021 02
	VV		17,72*1,08 *Přepočtené koeficientem množství		19,138			

PČ	Typ	Kód	Popis	MJ	Množství	J.cena [CZK]	Cena celkem [CZK]	Cenová soustava
111	K	775591905	Oprava podlah dřevěných - tmelení celoplošné vlysové, parketové podlahy	m2	18,650	100,00	1 865,00	CS ÚRS 2021 02
112	K	775591919	Oprava podlah dřevěných - broušení celkové včetně tmelení	m2	18,650	100,00	1 865,00	CS ÚRS 2021 02
113	K	775591920	Oprava podlah dřevěných - vysátí povrchu	m2	18,650	100,00	1 865,00	CS ÚRS 2021 02
114	K	775591921	Oprava podlah dřevěných - základní lak	m2	18,650	100,00	1 865,00	CS ÚRS 2021 02
115	K	775591922	Oprava podlah dřevěných - vrchní lak pro běžnou zátěž 2x	m2	18,650	100,00	1 865,00	CS ÚRS 2021 02
116	K	775591926	Oprava podlah dřevěných - mezibroušení mezi vrstvami laku	m2	18,650	100,00	1 865,00	CS ÚRS 2021 02
117	K	998775202	Přesun hmot procentní pro podlahy dřevěné v objektech v přes 6 do 12 m	%	1,000	500,00	500,00	CS ÚRS 2021 02

D 776 Podlahy povlakové 24 066,50

118	K	776111116	Odstranění zbytků lepidla z podkladu povlakových podlah broušením	m2	17,300	100,00	1 730,00	CS ÚRS 2021 02
			VV 5,9*11,4			17,300		
119	K	776111311	Vysátí podkladu povlakových podlah	m2	17,300	100,00	1 730,00	CS ÚRS 2021 02
120	K	776121112	Vodou ředitelná penetrace savého podkladu povlakových podlah	m2	17,300	100,00	1 730,00	CS ÚRS 2021 02
121	K	776141112	Vyrovnaní podkladu povlakových podlah stěrkou pevnosti 20 MPa tl přes 3 do 5 mm (doplnění)	m2	17,300	100,00	1 730,00	CS ÚRS 2021 02
122	K	776201811	Demontáž lepených povlakových podlah bez podložky ručně	m2	17,300	100,00	1 730,00	CS ÚRS 2021 02
123	K	776221111	Lepení pásů z PVC standardním lepidlem	m2	17,300	100,00	1 730,00	CS ÚRS 2021 02
124	M	284-pc 1	krytina podlahová pvc	m2	19,030	350,00	6 660,50	
			VV 17,3*1,1 'Přepočtené koeficientem množství			19,030		
125	M	284-pc 2	D+m přechodových lišt	kus	4,000	100,00	400,00	
			VV 3,63636363636364*1,1 'Přepočtené koeficientem množství			4,000		
126	K	776223112	Spoj povlakových podlahovin z PVC svařováním za studena	m2	17,300	200,00	3 460,00	CS ÚRS 2021 02
127	K	776421111	Montáž a dod.obvodových lišt lepením	m	26,660	100,00	2 666,00	CS ÚRS 2021 02
			VV (4,65+3,45*2+1,78)*2			26,660		
128	K	998776202	Přesun hmot procentní pro podlahy povlakové v objektech v přes 6 do 12 m	%	1,000	500,00	500,00	CS ÚRS 2021 02

D 783 Dokončovací práce - nátěry 11 991,00

129	K	783106801	Odstranění nátěrů z truhlářských konstrukcí obroušením	m2	6,720	200,00	1 344,00	CS ÚRS 2021 02
			VV 0,8*2,1*4"koupelna,WC"			6,720		
130	K	783114101	Základní jednonásobný syntetický nátěr truhlářských konstrukcí	m2	6,720	200,00	1 344,00	CS ÚRS 2021 02
131	K	783117101	Krycí jednonásobný syntetický nátěr truhlářských konstrukcí-2x	m2	6,720	200,00	1 344,00	CS ÚRS 2021 02
132	K	783122131	Plošné (plně) tmelení truhlářských konstrukcí včetně přebroušení disperzním tmelem	m2	6,720	200,00	1 344,00	CS ÚRS 2021 02
133	K	783301311	Odmaštění zámečnických konstrukcí vodou ředitelným odmašťovačem	m2	4,725	200,00	945,00	CS ÚRS 2021 02
134	K	783306801	Odstranění nátěru ze zámečnických konstrukcí obroušením	m2	4,725	200,00	945,00	CS ÚRS 2021 02
			VV 4,7*0,25*3+4,8*0,25			4,725		
135	K	783314101	Základní jednonásobný syntetický nátěr zámečnických konstrukcí	m2	4,725	200,00	945,00	CS ÚRS 2021 02
136	K	783315101	Mezinátěr jednonásobný syntetický standardní zámečnických konstrukcí	m2	4,725	200,00	945,00	CS ÚRS 2021 02
137	K	783317101	Krycí jednonásobný syntetický standardní nátěr zámečnických konstrukcí	m2	4,725	200,00	945,00	CS ÚRS 2021 02
138	K	783-pc 1	Odstranění nátěru z radiátoru a trub včetně tmelení,přebroušení a nátěru 2x	sada	2,000	200,00	400,00	
139	K	783-pc 2	Oprava prahů,oškrabání,nátěr 2x	sada	4,000	200,00	800,00	
140	K	783-pc 3	Oprava podhledu na balkoně-oškrabání a nátěr včetně pomocného lešení	m2	3,450	200,00	690,00	

D 784 Dokončovací práce - malby a tapety 18 316,00

141	K	784121001	Oškrabání malby v místnostech v do 3,80 m	m2	124,490	25,00	3 112,25	CS ÚRS 2021 02
			VV 39,1+121,17-35,78			124,490		
142	K	784121011	Rozmývání podkladu po oškrabání malby v místnostech v do 3,80 m	m2	124,490	25,00	3 112,25	CS ÚRS 2021 02
143	K	784131013	Odstranění lepených tapet s makulaturou ze stěn v do 3,80 m	m2	35,780	100,00	3 578,00	CS ÚRS 2021 02
144	K	784151051	Dvounásobné izolování syntetickými barvami v místnostech v do 3,80 m	m2	1,000	500,00	500,00	CS ÚRS 2021 02
145	K	784181101	Základní akrylátová jednonásobná bezbarvá penetrace podkladu v místnostech v do 3,80 m	m2	160,270	25,00	4 006,75	CS ÚRS 2021 02
146	K	784221101	Dvounásobné bílé malby ze směsi za sucha dobře oteruvzdorných v místnostech do 3,80 m	m2	160,270	25,00	4 006,75	CS ÚRS 2021 02

D HZS Hodinové zúčtovací sazby 5 850,00

147	K	HZS2211	Hodinová zúčtovací sazba instalatér	hod	3,000	450,00	1 350,00	CS ÚRS 2021 02
148	K	HZS2231	Hodinová zúčtovací sazba elektrikář	hod	10,000	450,00	4 500,00	CS ÚRS 2021 02

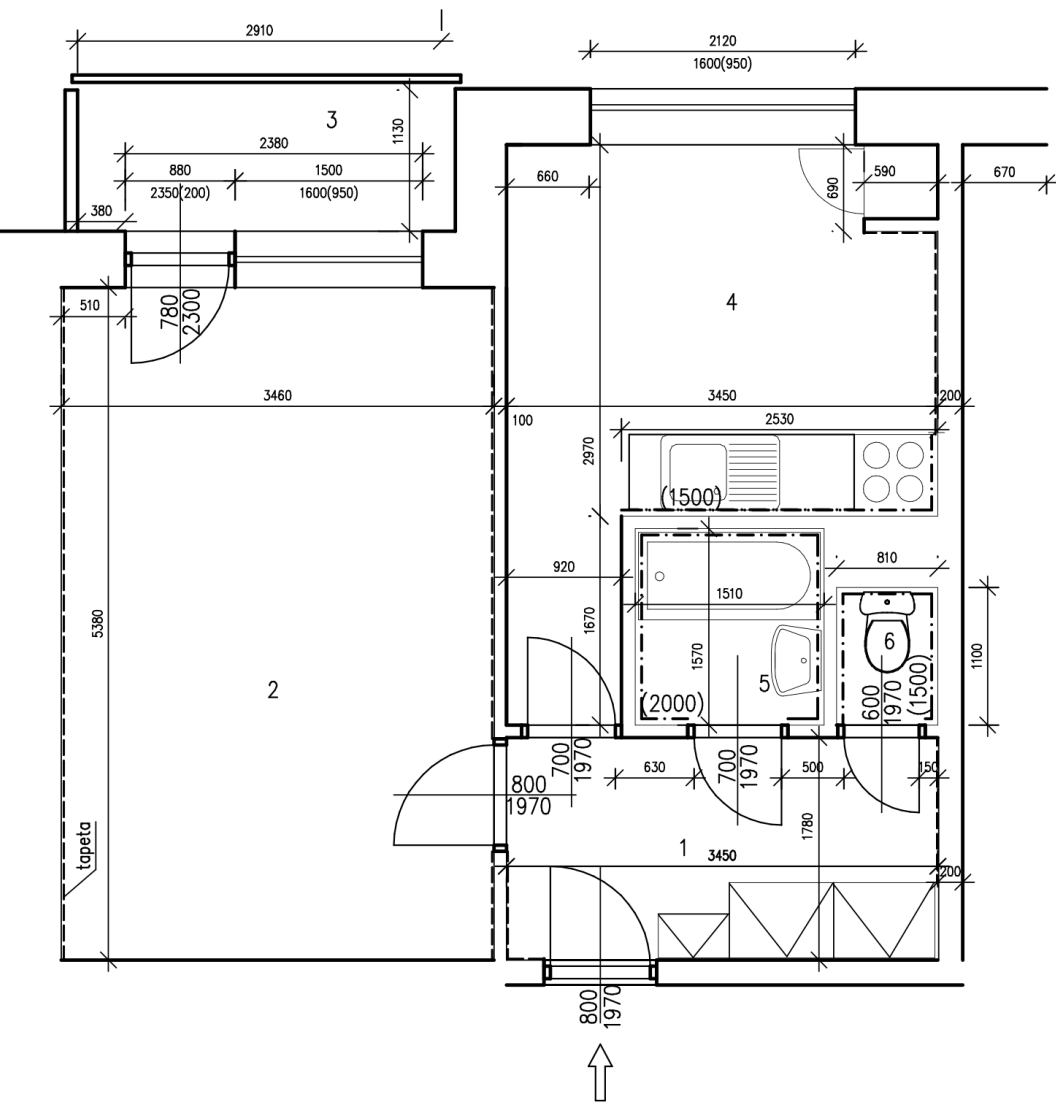
D VRN Vedlejší rozpočtové náklady 4 000,00

D VRN3 Zařízení staveniště 2 000,00

149	K	030001000	Zařízení staveniště 1%	sada	1,000	2 000,00	2 000,00	CS ÚRS 2021 02
-----	---	-----------	------------------------	------	-------	----------	----------	----------------

D VRN6 Územní vlivy 2 000,00

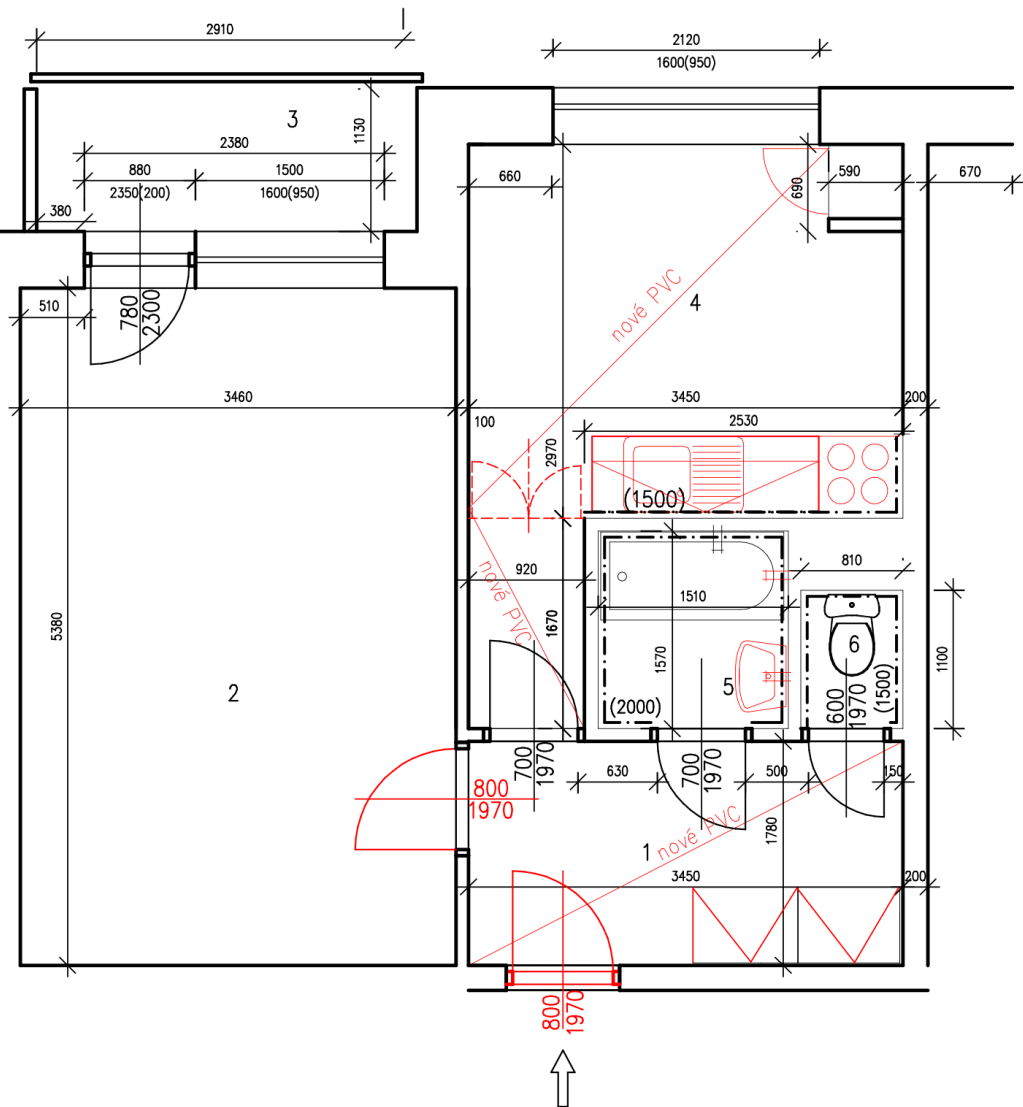
PČ	Typ	Kód	Popis	MJ	Množství	J.cena [CZK]	Cena celkem [CZK]	Cenová soustava
150	K	060001000	Územní vlivy 3,2%	sada	1,000	2 000,00	2 000,00	CS ÚRS 2021 02



Tabulka místností						
Číslo	Jméno	Výška [m]	Obvod [m]	Podlaha	Objem [m][3]	Plocha [m ²]
1	PŘEDSÍŇ	2,6	15,24	PVC	24,44	5,9
2	POKOJ	2,6	17,68	DŘEVĚNÁ-PARKETY	48,39	18,61
3	BALKÓN	0	8,3	BETON	0	3,41
4	KUCHYNĚ	2,6	16,18	PVC	29,59	11,38
5	KOUPELNA	2,46	7,38	DLAŽBA KERAMICKÁ	5,83	2,53
6	WC	2,46	3,82	DLAŽBA KERAMICKÁ	2,19	0,91

Celková plocha [m²]: 38,97

Zodp.projektant	[REDACTED]		
Vypracovala	[REDACTED]		
Investor	Statutární město Brno, městská část Králové Pole, Palackého třída 59, 612 93		
Akce	OPRAVA PANELOVÉHO BYTU Tábor 47, byt č. 5 612 93, Brno		
Obsah	PŮDORYS STÁVAJÍCÍ	Datum 10.2021	Měřítko 1:50
			Číslo.výkr. 1



Tabulka místností

Číslo	Jméno	Výška [m]	Obvod [m]	Podlaha	Objem [m ³]	Plocha [m ²]
1	PŘEDSÍŇ	2,6	15,24	PVC	24,44	5,9
2	POKOJ	2,6	17,68	DŘEVĚNÁ-PARKETY	48,39	18,61
3	BALKÓN	0	8,3	BETON	0	3,41
4	KUCHYNĚ	2,6	16,18	PVC	29,59	11,38
5	KOUPELNA	2,46	7,38	DLAŽBA KERAMICKÁ	5,83	2,53
6	WC	2,46	3,82	DLAŽBA KERAMICKÁ	2,19	0,91

Zodp.projektant	[REDACTED]						
Vypracovala							
Investor	Statutární město Brno, Městská část Královo Pole, Palackého třída 59, 612 93						
Akce	OPRAVA PANELOVÉHO BYTU Tábor 47, byt č. 5 612 93, Brno						
Obsah	PŮDORYS NOVÝ	Datum	10.2021	Měřítko	1:50	Číslo.výkr.	2