

**Dodatek č. 2 ke Smlouvě o spolupráci k zajištění mezikrajské
dopravní obslužnosti a o podmínkách úhrady finančního
příspěvku při vzájemném zajištění dopravní obslužnosti
veřejnou drážní osobní dopravou mezi Středočeským a
Ústeckým krajem**

(dále jen „Dodatek“)

SK: číslo smlouvy S-5917/DOP/2019
ÚK: číslo smlouvy 19/SML3825/SoS/DS
IDSK: číslo dodatku 254/S-5917/DOP/2019/2/2021

uzavřený níže uvedeného dne, měsíce a roku v souladu s ustanoveními § 24 zákona
č. 129/2000 Sb., o krajích (krajské zřízení), ve znění pozdějších předpisů

Středočeský kraj

se sídlem: Zborovská 11, 150 21 Praha 5
IČO: 70891095
DIČ: CZ 70891095
bankovní spojení: [REDAKCE]
číslo účtu: [REDAKCE]
zastoupený organizací: **IDSK – Integrovaná doprava Středočeského kraje, příspěvková
organizace**
sídlo: Sokolovská 100/94, 186 00 Praha 8 - Karlín
registrace: Zapsaná v obchodním rejstříku, vedeném u Městského soudu v
Praze, oddíl Pr, vložka 1564
IČ: 05792291
DIČ: CZ05792291
bankovní spojení: [REDAKCE]
provozní účet: [REDAKCE]
zastoupená: JUDr. Zdeňkem Šponarem, ředitelem IDSK, p.o.

(dále jen jako „**Středočeský kraj**“)

a

Ústecký kraj

se sídlem: Velká Hradební 3118/48, 400 02 Ústí nad Labem
zastoupený: Ing. Janem Schillerem, hejtmánem Ústeckého kraje
IČO: 70 89 21 56
DIČ: CZ 70892156
bankovní spojení: [REDAKCE]
číslo účtu: [REDAKCE]

(dále jen jako „**Ústecký kraj**“, nebo společně též jako „**Smluvní strany**“)

Smluvní strany se tímto dodatkem dohodly na aktualizaci příloh a doplnění Veřejnoprávní smlouvy o spolupráci k zajištění mezikrajské dopravní obslužnosti, a o podmínkách úhrady finančního příspěvku při vzájemném zajištění dopravní obslužnosti veřejnou drážní osobní dopravou mezi Středočeským krajem č. S-5917/DOP/2019 a Ústeckým krajem č. 19/SML3825/SoS/DS dne 11. 02. 2020 (dále jen „**Smlouva**“) následovně:

Článek I. Změny Smlouvy

1. Na základě článku II. odst. 2 a odst. 4 Smlouvy dochází k aktualizaci Přílohy č. 6 – Rozsah objednávky Ústeckého kraje a Přílohy č. 7 – Rozsah objednávky Středočeského kraje.
2. Na základě článku III. odst. 8 Smlouvy dochází k aktualizaci Přílohy č. 1 – Finanční příspěvek Ústeckému kraji a Přílohy č. 2 – Finanční příspěvek Středočeskému kraji vlivem indexace jednotlivých nákladových položek VFM.
3. Na základě článku III. odst. 6 Smlouvy dochází k aktualizaci Přílohy č. 5 – Splátkový kalendář, vlivem které dochází k rozepsání finančních příspěvků Smluvních stran do rovnoměrných měsíčních úhrad, přičemž splatnost každé úhrady je nejpozději do 5. pracovního dne v měsíci, za který je úhrada placena. Úhrady za již uplynulé měsíce uvedené ve splátkovém kalendáři jsou splatné do 15 dní od uveřejnění tohoto Dodatku v registru smluv.
4. V článku III. odst. 11 Smlouvy se text „15. 2.“ nahrazuje textem „31. 3.“.
5. Tímto Dodatkem dochází k zohlednění rozhodnutí Ústeckého kraje o přednostním odbavování tarifem DÚK na území Ústeckého kraje ve spojích objednávaných Středočeským krajem u Středočeského dopravce. Bližší podmínky jsou určeny v Příloze č. 3 – Rozsah a způsob zapojení do DÚK.
6. Článek 3 se doplňuje o nové odstavce 14 a 15, které znějí:

„14. S účinností od začátku platnosti jízdního řádu 2019/2020 byly Ústeckým krajem uzavřeny smlouvy o veřejných službách v přepravě cestujících po železnici jak (a) s celou řadou dopravců odlišných od Středočeského dopravce, tak (b) se Středočeským dopravcem, které jsou založeny na tzv. brutto režimu, tj. že příležitosti a rizika spojená s časovým vývojem výše výnosů, jsou plně na straně objednatele, v tomto případě na straně Ústeckého kraje. Ústecký kraj má zájem na tom, aby došlo ke změně smluvních podmínek Středočeské smlouvy tak, aby její podmínky odpovídaly novým obchodním podmínkám uplatňovaným vůči ostatním dopravcům i vůči Středočeskému dopravci na linkách a trasách odlišných od linek a tras obsluhovaných dle Středočeské smlouvy na území Ústeckého kraje.

15. Za účelem popsaným v odst. 14 tak bude Ústecký kraj doplácet garanci tržeb z dělby tržeb, tedy tzv. protarifovací ztrátu, která může Středočeskému dopravci vzniknout vlivem upřednostňování tarifu DÚK před Tarifem Středočeského dopravce následovně:

*Jestliže skutečná výše výnosů na území Ústeckého kraje na 1 vlkm dosažená v jednotlivém kalendářním roce „i“ je nižší než Předpokládaná výše výnosů na území Ústeckého kraje na 1 vlkm pro kalendářní rok „i“ bude úhrada **Finančního příspěvku Středočeskému kraji** v roce 2021 a v každém dalším následujícím kalendářním roce platnosti a účinnosti této Smlouvy navýšena o součin realizovaných vlkm a kladného rozdílu mezi (i) Předpokládanou výší výnosů na 1 vlkm pro kalendářní rok „i“ a (ii) skutečnou výší výnosů na 1 vlkm v roce „i“. Předpokládaná výše výnosů na 1 vlkm pro rok 2021 činí 26,647 Kč/vlkm. Konkrétní vyúčtování za předchozí rok předloží Středočeský kraj Ústeckému kraji v souladu s článkem 3 odst. 11 Smlouvy.*

Článek II. Závěrečná ustanovení

1. Ustanovení Smlouvy, která nejsou dotčena tímto Dodatkem, zůstávají v platnosti a nezměněna.
2. Smluvní strany se dohodly, že tento Dodatek bude uveřejněn Středočeským krajem prostřednictvím registru smluv postupem dle zákona č. 340/2015 Sb., o zvláštních podmínkách účinnosti některých smluv, uveřejňování těchto smluv a o registru smluv (zákon o registru smluv), ve znění pozdějších předpisů. Dodatek nabývá platnosti dnem podpisu zástupců smluvních stran a účinnosti dnem uveřejněním v registru.
3. Tento Dodatek je sepsán v pěti vyhotoveních s platností originálu, z nichž dvě vyhotovení obdrží Středočeský kraj, dvě vyhotovení obdrží Ústecký kraj a jedno vyhotovení obdrží organizace IDSK.
4. Obě smluvní strany prohlašují, že souhlasí se zveřejněním tohoto Dodatku v souladu s ustanoveními zákona č. 106/1999 Sb., o svobodném přístupu k informacím, ve znění pozdějších předpisů.
5. Smluvní strany shodně prohlašují, že si tento Dodatek před jeho podpisem přečetly, že byl uzavřen po vzájemném projednání podle jejich pravé a svobodné vůle, určitě, vážně a srozumitelně, bez zneužití tísně, nezkušenosti, rozumové slabosti, rozrušení nebo lehkomyšlnosti druhé strany, na důkaz čehož připojují své podpisy.
6. Nedílnou součástí tohoto Dodatku jsou přílohy:
 - Příloha č. 1 (aktualizovaná) – Finanční příspěvek Ústeckému kraji – neveřejná
 - Příloha č. 2 (aktualizovaná) – Finanční příspěvek Středočeskému kraji – neveřejná
 - Příloha č. 3 (aktualizovaná) – Rozsah a způsob zapojení do DÚK - veřejná
 - Příloha č. 5 (aktualizovaná) – Splátkový kalendář – neveřejná
 - Příloha č. 6 (aktualizovaná) – Rozsah objednávky Ústeckého kraje
 - Příloha č. 7 (aktualizovaná) – Rozsah objednávky Středočeského kraje

Článek III.

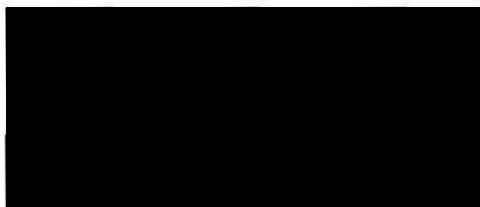
Schvalovací doložky

Tento Dodatek byl schválen Radou Středočeského kraje, dne 11. listopadu 2021, usnesením č. 016-42/2021/RK.

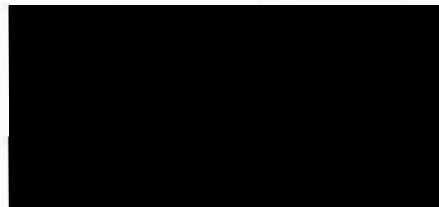
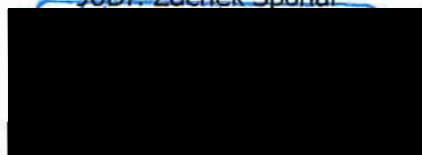
Tento Dodatek byl schválen Zastupitelstvem Ústeckého kraje, dne 1. listopadu 2021, usnesením č. 033/10Z/2021

V Praze dne 29 -11- 2021

V Ústí nad Labem dne 22. 11. 2021

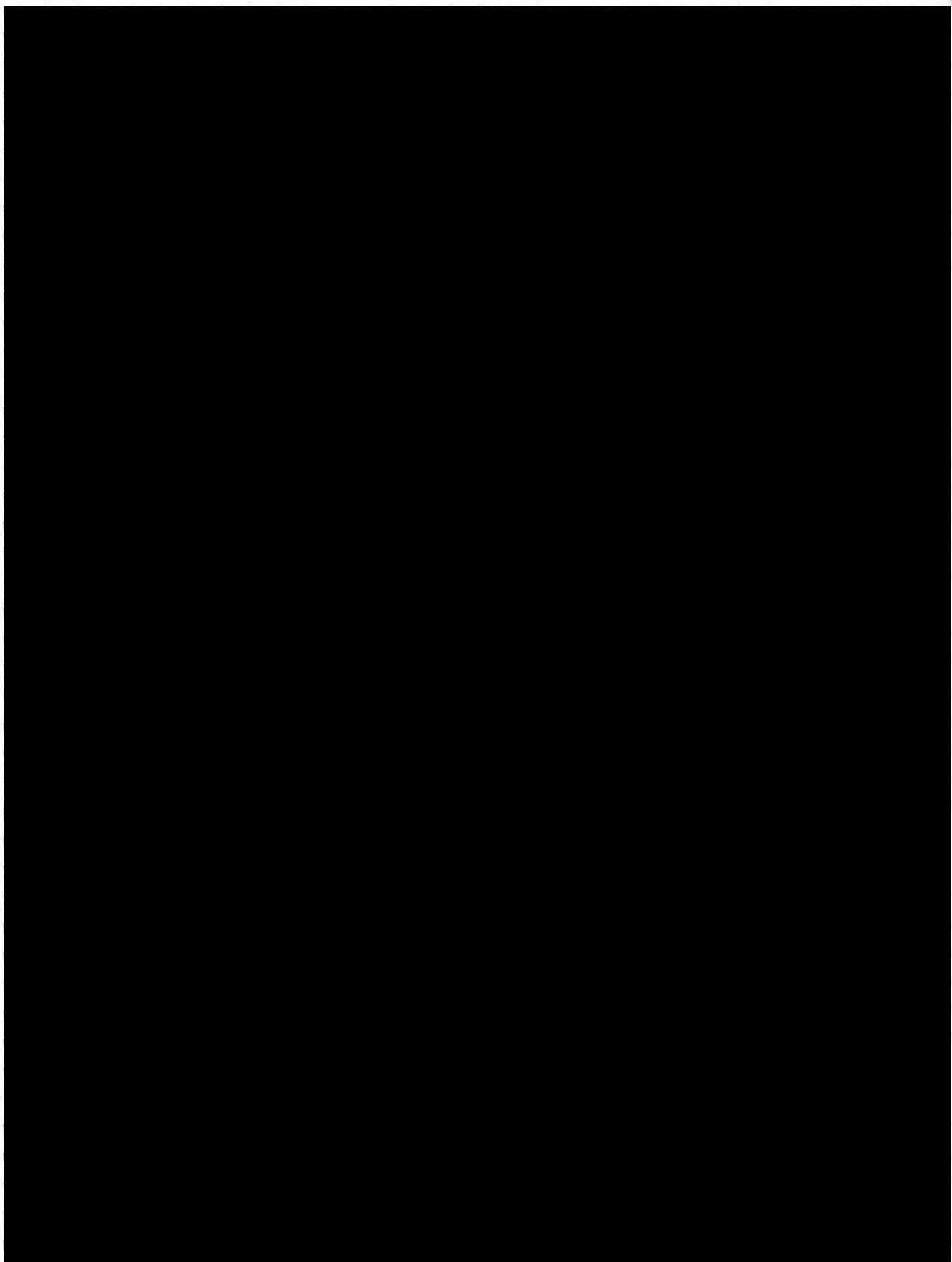


Středočeský kraj
zastoupený organizací
Integrovaná doprava Středočeského kraje,
příspěvková organizace
JUDr. Zdeněk Šponar

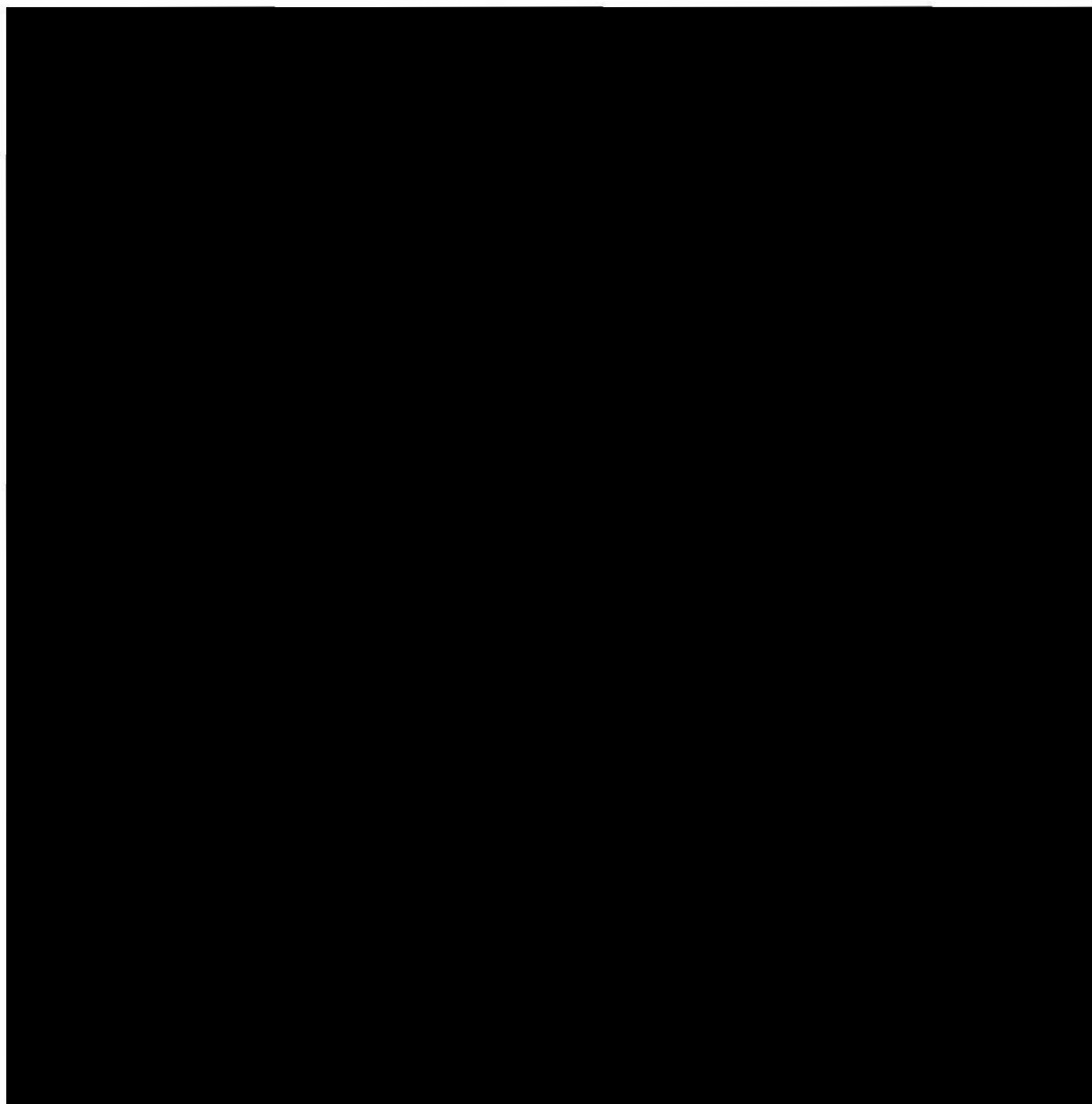


Ústecký kraj
Ing. Jan Schiller
hejtman kraje





Příloha č. 2 – Finanční příspěvek Středočeskému kraji



Výsledná kompenzace včetně protarifovací ztráty: 142.500.350,12 Kč

Příloha č. 3 Smlouvy o spolupráci k zajištění mezikrajské dopravní obslužnosti a o podmínkách úhrady finančního příspěvku při vzájemném zajištění dopravní obslužnosti veřejnou drážní osobní dopravou mezi Středočeským a Ústeckým krajem

Příloha č. 3 Rozsah a způsob zapojení do IDS DÚK

ČLÁNEK 1. Definice pojmů

1. Pro účely Smlouvy o spolupráci k zajištění mezikrajské dopravní obslužnosti a o podmínkách úhrady finančního příspěvku při vzájemném zajištění dopravní obslužnosti veřejnou drážní osobní dopravou mezi Středočeským a Ústeckým krajem (dále jen „Smlouva“) budou mít pro spoje objednávané Středočeským krajem na území Ústeckého kraje následující pojmy níže uvedený význam:

"Dopravce" se rozumí dle Článku 2, odst. 1 Smlouvy dopravce vybraný Středočeským krajem, který zajišťuje provoz na mezikrajských linkách na území Ústeckého kraje a se kterým má Středočeský kraj uzavřenou smlouvu o veřejných službách v přepravě cestujících ve veřejné drážní osobní dopravě;

"DÚK" se rozumí Integrovaný dopravní systém Ústeckého kraje nazvaný Doprava Ústeckého kraje, v jehož rámci zajišťují dopravci určení Ústeckým krajem dopravní obslužnost Ústeckého kraje veřejnou linkovou dopravou a veřejnou drážní osobní dopravou, popřípadě spoje objednávané Středočeským krajem na území Ústeckého kraje;

"Tarif DÚK" se rozumí aktuální tarif DÚK vypracovaný Ústeckým krajem, který je platný k jednotlivému okamžiku doby trvání této Smlouvy;

"Smluvními přepravními podmínkami DÚK" se rozumí aktuální smluvní přepravní podmínky DÚK vypracované Ústeckým krajem, které jsou platné k jednotlivému okamžiku doby trvání Smlouvy;

"Tarifem Dopravce" se rozumí sazebník cen Dopravce za jednotlivé přepravní výkony při poskytování přepravních služeb a podmínky jejich použití;

"Systémem jednotného tarifu" se rozumí systém jednotného celorepublikového tarifu veřejné linkové dopravy a veřejné osobní drážní dopravy;

"Středočeskou smlouvou" se rozumí smlouva o veřejných službách v přepravě cestujících ve veřejné drážní osobní dopravě, kterou má Středočeský kraj uzavřenou se svým dopravcem, který zajišťuje provoz mezikrajských linek na území Ústeckého kraje;

"Dobou plnění" se rozumí doba od 1. 1. 2021 do dne skončení platnosti Smlouvy;

"Informacemi o DÚK" se rozumí dokument nazvaný „A. Integrovaný dopravní systém DÚK“ vypracovaný Ústeckým krajem, ve kterém jsou popsány podstatné prvky DÚK. Dopravce prohlašuje, že se před zapojením do DÚK a podpisem této Smlouvy řádně a v plném rozsahu seznámil s aktuálním zněním Informací o DÚK, a zavazuje se jimi řídit. Informace o DÚK mohou být změněny postupem dle čl. 2 odst. 6 této Přílohy;

"Zúčtovacím centrem" se rozumí osoba vybraná Ústeckým krajem, která provádí rozúčtování tržeb dle Tarifu DÚK mezi dopravci a vykonává další s tím související činnosti. Ke dni uzavření této Smlouvy je Zúčtovacím centrem ČSAD SVT Praha s.r.o., IČ: 45805202, se sídlem Praha 8, Křížkova 4-6. V případě změny v osobě Zúčtovacího centra Ústecký kraj předem písemně sdělí Dopravci a Objednateli veškeré identifikační a kontaktní údaje nového Zúčtovacího centra;

"Tržbami Dopravce dle Tarifu Dopravce na regionálních spojích" se rozumí tržby Dopravce, které byly přijaté Dopravcem podle Tarifu Dopravce ve vztahu k dopravnímu výkonu Dopravce na spojích provozovaných Dopravcem dle této Smlouvy (objednávaných Středočeským krajem na území Ústeckého kraje) za prodej jízdních dokladů Dopravce;

Pro vyloučení pochybností se stanoví, že do Tržeb Dopravce dle Tarifu Dopravce na regionálních spojích se nezahrnují tržby z jízdného či podíly na tržbách z předplatného i jednotlivého jízdného, které budou v souladu s čl. 2 této Přílohy přiděleny Zúčtovacím centrem k výkonům Dopravce dle této Smlouvy v případě, že se pro dopravní výkon uplatnil Tarif DÚK. Do Tržeb Dopravce dle Tarifu Dopravce na regionálních spojích se zahrnují rovněž tržby Dopravce ze Systému jednotného tarifu za přepravní služby vztahující se ke spojům dle této Smlouvy (objednávaných Středočeským krajem na území Ústeckého kraje).

"Tržbami Dopravce dle Tarifu DÚK" se rozumí výše tržeb za jízdní doklady vydané dle Tarifu DÚK stanovená Zúčtovacím centrem, která odpovídá výkonům Dopravce provedeným dle této Smlouvy v porovnání s výkony provedenými jinými dopravci v rámci DÚK;

"Dohodou o akceptaci Tarifu Dopravce" se rozumí Dohoda o akceptaci tarifu Dopravce, kterou Dopravce a Ústecký kraj mezi sebou uzavřely dne 9. 12. 2019.

ČLÁNEK 2. Integrovaný dopravní systém DÚK

1. Ústecký kraj za účelem zkvalitnění veřejné dopravy zejména na svém území zavedl DÚK, jehož podstatné prvky jsou popsány v Informacích o DÚK. DÚK umožňuje zejména:
 - a) snazší přepravu cestujících veřejnou dopravou včetně možnosti kombinace více druhů veřejné dopravy (např. vlak a autobus);
 - b) koordinaci v přepravně – provozní oblasti veřejné dopravy směřující k zajištění optimálních vazeb mezi spoji a dopravními prostředky provozovanými různými dopravci a společné nebo vzájemně provázané poskytování souvisejících služeb;
 - c) koordinaci v oblasti tarifní spočívající v používání jednotného tarifu u zúčastněných dopravců, aniž by tím musela být dotčena platnost jiných tarifů používaných těmito dopravci;
 - d) kooperaci v oblasti ekonomiky, organizace a řízení mezi dopravci a dalšími subjekty zodpovědnými za hromadnou dopravu osob.
2. V souvislosti s fungováním DÚK je Dopravce povinen na všech spojích zajišťující na území DÚK uznávat jízdní doklady DÚK vydané ostatními dopravci zajišťujícími veřejnou osobní dopravu v rámci DÚK, tj. i na spojích objednávaných Středočeským krajem na území Ústeckého kraje.
3. Dopravce uzavřel příkazní smlouvu se Zúčtovacím centrem. Uzavření výše uvedené příkazní smlouvy nemá vliv na cenu plnění podle Středočeské smlouvy (předmětná příkazní smlouva obsahuje např. úpravu termínu zaslání dat do Zúčtovacího centra, popis činností, které Zúčtovací centrum vykonává jménem Dopravce).
4. Dopravce je povinen v pravidelných intervalech 24 hodin, nebude-li s Ústeckým krajem dojednána doba delší:
 - a) předávat Zúčtovacímu centru a v záloze též Ústeckému kraji informace o transakcích elektronického odbavovacího systému DÚK ve formě dle Informací o DÚK; Dopravce je povinen poskytovat součinnost Ústeckému kraji, resp. dodavateli elektronického odbavovacího systému, a zajistit, aby informace o transakcích elektronického odbavovacího systému DÚK byly vždy úplné, a zamezit tak ztrátám transakcí; ztrátou transakce se přitom rozumí přerušení vzestupné řady čísel Dopravcem realizovaných transakcí;

- b) předávat Zúčtovacímu centru a v záloze též Ústeckému kraji identifikační data o všech zařízeních používaných Dopravcem v elektronickém odbavovacím systému DÚK a jejich změnách;
 - c) zajistit součinnost s dodavateli při přijímání dat od Zúčtovacího centra (např. aktualizovaný seznam zakázaných čipových karet DÚK (tzv. blacklist) a jeho nahrávání do všech zařízení elektronického odbavovacího systému DÚK tak, aby nebylo možné použití zakázaných čipových karet DÚK).
5. Mezi jednotlivými dopravci zapojenými do DÚK bude probíhat v každém kalendářním měsíci vzájemné zúčtování jimi inkasovaných tržeb (tj. tržeb z jízdních dokladů vydaných dle Tarifu DÚK, nikoliv Tržeb Dopravce dle Tarifu Dopravce na regionálních spojích), a to prostřednictvím Zúčtovacího centra. Zúčtovací centrum bude na základě informací dle výše uvedeného odst. 4 tohoto článku poskytnutých Dopravcem, resp. jinými dopravci zapojenými do DÚK, identifikovat ve vztahu ke každému kalendářnímu měsíci dopravní výkony provedené Dopravcem dle Smlouvy a dopravní výkony provedené Dopravcem či jinými dopravci na jiných linkách v rámci DÚK. Zúčtovací centrum následně vypočte výši Tržeb Dopravce dle Tarifu DÚK, která takovým výkonům spojů Dopravce objednávaných Středočeským krajem na území Ústeckého kraje odpovídá, a porovná ji s výší tržeb, kterou Dopravce v příslušném kalendářním měsíci skutečně inkasoval. V případě, že budou tržby skutečně inkasované Dopravcem v příslušném kalendářním měsíci vyšší než Tržby Dopravce dle Tarifu DÚK, které souvisí s výkony spojů objednávaných Středočeským krajem na území Ústeckého kraje provedenými Dopravcem, je Dopravce povinen zaslat částku odpovídající tomuto rozdílu buď Zúčtovacímu centru, nebo třetí osobě či třetím osobám (jiným dopravcům zapojeným do DÚK) prostřednictvím bankovního převodu dle instrukcí Zúčtovacího centra a příkazní smlouvy uzavřené mezi Dopravcem a Zúčtovacím centrem. Budou-li naopak tržby skutečně inkasované Dopravcem v příslušném kalendářním měsíci nižší než Tržby Dopravce dle Tarifu DÚK, které by měl Dopravce inkasovat za výkony provedené v příslušném kalendářním měsíci u spojů objednávaných Středočeským krajem na území Ústeckého kraje, bude Dopravci zaslána částka odpovídající tomuto rozdílu prostřednictvím bankovního převodu Zúčtovacím centrem nebo třetí osobou či třetími osobami (jinými dopravci zapojenými do DÚK) dle instrukcí Zúčtovacího centra. Dopravce je v souvislosti s prováděním zúčtování dle tohoto odstavce povinen řídit se písemnými instrukcemi Zúčtovacího centra a příslušnou platbu vždy provést (resp. přijmout) do 10 kalendářních dnů ode dne, kdy Dopravce takovou písemnou instrukci obdrží. Ústecký kraj je oprávněn stanovit podrobnosti týkající se zúčtování tržeb dle tohoto odstavce.
6. Ústecký kraj je oprávněn Informace o DÚK kdykoliv změnit a Dopravce je v takovém případě povinen se těmito změnami řídit. Změny v Informacích o DÚK Ústecký kraj oznámí Objednateli a Dopravci (i) písemným pokynem zaslaným na adresu Objednatele a Dopravce uvedenou v záhlaví Smlouvy, nebo (ii) datovou zprávou zaslanou do datové schránky Dopravce ID e52cdsf, nebo (iii) e-mailem zaslaným k rukám kontaktní osoby Dopravce dle Smlouvy, a to vždy nejméně 90 kalendářních dnů přede dnem, od kterého, mají takové změny v Informacích o DÚK nabýt účinnosti.
7. Dopravce je povinen:
- a) zajistit, že při plnění povinností dle Smlouvy a jejích dodatků bude personál Dopravce zajišťovat odbavování cestujících vlastním přenosným elektronickým odbavovacím systémem splňujícím parametry uvedené v Informacích o DÚK a schváleným Objednatelům a využívat veškeré funkcionality elektronického odbavovacího systému DÚK;
 - b) zajistit, že pro tisk jízdních dokladů dle Tarifu DÚK bude používán vlastní papír

Dopravce s ochrannými prvky, Dopravce se současně zavazuje, že jím používaný papír a jeho ochranné prvky budou odpovídat nejlepší možné kvalitě papíru a ochranných prvků používaných Dopravcem v rámci České republiky;

- c) členové vlakového doprovodu musí být označeni jako osoby určené pro styk s cestující veřejností, musí ve vztahu k cestujícím dodržovat normy slušného chování a musí být schopni poskytnout cestujícím informace o spojení veřejnou dopravou v rámci České republiky a o Tarifu DÚK;
 - d) při prodeji jízdních dokladů dle Tarifu DÚK ve vlaku může být účtována cena jízdného zvýšená o přírážku za odbavení ve vlaku pouze za předpokladu, že Tarif DÚK takový postup umožní.
8. Smluvní strany se dohodly, že pro přepravu osob a zavazadel bude na území Ústeckého kraje platit Tarif DÚK, od něhož se Dopravce nesmí odchýlit, nestanoví-li tato Příloha nebo Dohoda o akceptaci Tarifu Dopravce jinak. Dopravce je v mezích dovolených platnými právními předpisy povinen vydat a uveřejnit přepravní podmínky, které budou uplatňovány vůči cestujícím na spojích objednávaných Středočeským krajem na území Ústeckého kraje, přičemž takové přepravní podmínky musí být v souladu se Smluvními přepravními podmínkami DÚK. Dopravce prohlašuje, že se před podpisem Smlouvy seznámil s aktuálním zněním Tarifu DÚK a Smluvních přepravních podmínek DÚK. Ústecký kraj je oprávněn Tarif DÚK, či Smluvní přepravní podmínky DÚK kdykoliv změnit, přičemž Dopravce je v takovém případě povinen se těmito změnami řídit a případně upravit jím vypracované přepravní podmínky tak, aby odpovídaly změněným požadavkům Ústeckého kraje. Změny v Tarifu DÚK či Smluvních přepravních podmínkách DÚK Ústecký kraj oznámí Objednateli a Dopravci (i) písemným pokynem zaslaným na adresu Objednatele a Dopravce uvedenou v záhlaví Smlouvy, nebo (ii) datovou zprávou zaslanou do datové schránky Dopravce ID e52cdsf, nebo (iii) e-mailem zaslaným k rukám kontaktní osoby Dopravce dle Smlouvy, a to vždy nejméně 90 kalendářních dnů přede dnem, od kterého mají být takové změny v Tarifu DÚK či Smluvních přepravních podmínkách DÚK uplatňovány vůči cestujícím. Dopravce je povinen informovat cestující o změnách v Tarifu DÚK a Smluvních přepravních podmínkách DÚK prostřednictvím svých webových stránek a v zákaznických centrech (např. prostřednictvím vývěsky), a to nejméně 14 kalendářních dnů přede dnem, od kterého mají být změněný Tarif DÚK či Smluvní přepravní podmínky DÚK vůči cestujícím uplatňovány.
9. Na základě spuštění Systém jednotného Tarifu, se Dopravce zavazuje, že je zapojen na základě pokynu Objednatele bez zbytečného odkladu do uvedeného systému a že v této souvislosti učiní veškeré nezbytné právní či jiné kroky, zejména uzavře s Objednatелеm a se všemi dalšími příslušnými subjekty veškeré k tomu potřebné smlouvy či dohody, a bude povinen vydávat a akceptovat veškeré jízdní doklady v Systému jednotného tarifu vydané. Smluvní strany se dohodly, že budou jednat o případné kompenzaci nákladů nebo jiných finančních výdajů vynaložených Dopravcem účelně, efektivně a hospodárně v rozsahu nezbytném pro zapojení do Systému jednotného tarifu, které se vztahovaly výhradně k plnění dle Smlouvy, a o uzavření odpovídajícího dodatku ke Smlouvě poté, co bude možné náklady spojené se zavedením Systému jednotného tarifu jednoznačně identifikovat a stanovit. Dále se Smluvní strany dohodly, že v případě dopravních výkonů, u nichž Dohoda o akceptaci Tarifu Dopravce připouští uplatnění vlastního Tarifu Dopravce, bude Dopravce povinen namísto vlastního tarifu uplatňovat pouze jednotný tarif, a to nejpozději od data, které Objednatel stanoví Dopravci v oznámení, které Objednatel musí Dopravci doručit alespoň 90 kalendářních dnů předem.
10. Nestanoví-li tato Příloha jinak, je Dopravce povinen na spojích objednávaných Středočeským krajem na území Ústeckého kraje provádět odbavování cestujících dle principů uvedených v Informacích o DÚK a vydat každému cestujícímu doklad v souladu

s Tarifem DÚK a Smluvními přepravními podmínkami DÚK, případně také v souladu se Systémem jednotného tarifu. Dopravce je povinen k odbavování cestujících využívat výhradně elektronický odbavovací systém pořízený Dopravcem na jeho náklady, schválený Objednatel nebo Ústeckým krajem a splňující parametry uvedené v Informacích o DÚK. Elektronický odbavovací systém bude zajišťovat kompletní komunikaci (čtení i zápis) při jakékoliv operaci s bezkontaktní čipovou kartou DÚK (prodej jízdního dokladu, zobrazení jízdních dokladů na bezkontaktní čipové kartě DÚK při nástupu cestujících, dobítí elektronické peněženky bezkontaktní čipové karty DÚK) podle pravidel uvedených v čl. 7 Informací o DÚK. Dopravce zajistí proškolení v úvahu připadajícího personálu v obsluze elektronického odbavovacího systému (obsluha zařízení, aktualizace vstupních dat o tarifu, aktualizace seznamu zakázaných karet, evidence prodaných jízdních dokladů, aj.). Data elektronického odbavovacího systému musí být Dopravcem aktualizována, a to vždy nejpozději do 24 hodin poté, co budou aktualizovaná data Dopravci poskytnuta Objednatel, popř. Zúčtovacím centrem dle tohoto čl. 2 této Přílohy.

11. Pokud to bude nezbytné pro naplnění níže uvedených principů fungování DÚK, je Dopravce na žádost Ústeckého kraje povinen zajistit bez zbytečného odkladu změnu jím používaného elektronického odbavovacího systému či bezkontaktních čipových karet DÚK (případně též odchylně od parametrů bezkontaktních čipových karet DÚK či elektronického odbavovacího systému popsanych v Informacích o DÚK) tak, aby byly naplněny tyto principy:

- zachování plné kontroly Ústeckého kraje nad DÚK;
- fungování DÚK tak, aby byly spravedlivě distribuovány platby mezi jednotlivými dopravci zapojenými do DÚK;
- ochrana investic (vložených finančních prostředků) cestujících;
- zamezení podvodů či snížení zvýšeného rizika podvodů s nástroji DÚK;
- efektivní a uživatelsky přátelský systém; a
- soulad s nově definovanými principy odbavování cestujících v DÚK (úpravy software elektronického odbavovacího systému).

Pokud Ústecký kraj rozhodne, že je Dopravce povinen příslušnou změnu realizovat a projedná tuto změnu předem s Dopravcem, je Ústecký kraj povinen finální podklady k takové realizaci projednané s Dopravcem dodat nejméně 90 kalendářních dnů přede dnem uplatnění této změny vůči cestujícím v souladu s čl. 2 odst. 8 této Přílohy. V případě změn velkého charakteru v Tarifu DÚK (především změn se zásahem do tarifní struktury nebo změn procesů v odbavení) je Dopravce povinen takovou změnu bez zbytečného odkladu zajistit a Objednatel se zavazuje Dopravci uhradit veškeré skutečné účelně, efektivně a hospodárně vynaložené náklady nezbytné pro její provedení, a to nad rámec kompenzace prokazatelné ztráty hrazené Objednatel.

Pro vyloučení pochybností Smluvní strany sjednávají, že za změny velkého charakteru nejsou považovány (a jsou považovány za tzv. změny malého charakteru):

- (i) úpravy cen a časových platností jednotlivých druhů jízdních dokladů současného ceníku DUK bez zásahu do tarifní struktury, bez zásahu do tarifních kategorií nebo bez zásahu v dokladech;
- (ii) jednoduchá úprava tarifních hran či zavedení nových tarifních hran v síti DÚK;
- (iii) přejmenování kategorie cestujících stávající tarifní struktury DÚK;

- (iv) přidání nového tarifního produktu v systému DÚK s již existujícím CP (Customer Profile) a TP (Tariff Profile) za předpokladu, že takový obdobný doklad k požadovanému dokladu již v tarifní struktuře existuje;
- (v) jednoduché změny územní platnosti jízdních dokladů DÚK, které jsou obsaženy ve strojově čitelných datových souborech (xls, xml soubory), které obsahují data o DÚK (viz článek 5, odst. 1b Informací o DÚK), a které Ústecký kraj poskytuje dopravcům bezplatně.

Dopravce není oprávněn po Objednateli požadovat jakoukoliv úhradu nákladů za provedení takových změn malého charakteru.

Pro vyloučení pochybností Smluvní strany dále sjednávají, že Dopravce není oprávněn zajistit změnu jím používaného elektronického odbavovacího systému či bezkontaktních čipových karet DÚK ve smyslu tohoto odstavce v rozsahu hardwarového nebo většího softwarového charakteru (za změnu software není považována úprava vstupních dat o Tarifu DÚK), pokud a dokud o jejím provedení v souladu s výše uvedeným nerozhodne Ústecký kraj. Bude-li rozhodnutí Ústeckého kraje o provedení změny Dopravcem používaného elektronického odbavovacího systému či bezkontaktních čipových karet DÚK ve smyslu tohoto odstavce podmíněno naplněním určitých zákonných předpokladů (např. z oblasti veřejných zakázek, veřejné podpory nebo jiné oblasti), nelze o provedení takové změny rozhodnout dříve, než budou příslušné zákonné předpoklady naplněny. Po dokončení změny, o jejímž provedení Ústecký kraj podle tohoto pododstavce rozhodl, je Dopravce oprávněn Ústeckému kraji zaslat účetní doklad znějící na příslušnou částku odpovídající veškerým skutečným účelně, efektivně a hospodárně vynaloženým nákladům nezbytným pro provedení příslušné změny. Ústecký kraj je povinen Dopravci tuto částku za podmínek stanovených níže zaplatit ve lhůtě splatnosti 21 dní ode dne doručení řádně vyhotoveného účetního dokladu Ústeckému kraji. Účetní doklad musí být vyhotoven v souladu s právními předpisy, musí obsahovat číslo Smlouvy, údaj o splatnosti, podrobné vyúčtování veškerých skutečných Dopravcem účelně, efektivně a hospodárně vynaložených nákladů na provedení příslušné změny a musí k němu být připojeny veškeré doklady (např. účetní a daňové doklady), z nichž bude vynaložení takových nákladů prokazatelně a věrohodně vyplývat.

12. Dopravce je povinen vést přesnou evidenci prodaných jízdních dokladů ve struktuře jednotlivých druhů těchto dokladů (na konci každého provozního dne vytiskne tzv. „protokol o směně“). Tuto evidenci je Dopravce povinen uchovávat po celou Dobu plnění a nejméně 5 let po skončení Doby plnění.
13. Dopravce se zavazuje provádět ve všech vlacích dle Smlouvy (objednávaných Středočeským krajem na území Ústeckého kraje) pravidelné průzkumy frekvence cestujících. Průzkum se uskuteční nejméně dvakrát v příslušném kalendářním roce při respektování sezónní variace (jaro, podzim). Průzkum bude realizován vždy minimálně po dobu alespoň 12 po sobě navazujících dnů (konkrétně alespoň od čtvrtka a do pondělí), dále nejméně čtyřikrát v příslušném kalendářním roce při respektování sezónní variace (jaro, léto, podzim, zima). Průzkum bude realizován vždy minimálně po dobu alespoň 9 po sobě navazujících dnů (konkrétně alespoň od soboty a do neděle), které nebudou ovlivněny specifickým režimem (státní svátek, školní prázdniny v průběhu školního roku apod.). Dopravce je povinen informovat Objednatele o realizaci průzkumů na následující kalendářní rok nejpozději konce měsíce listopadu předchozího kalendářního roku. Výkazy z průzkumu frekvence cestujících poskytne Dopravce Objednateli nejpozději 45 kalendářních dnů od posledního dne realizace.
14. Dopravce je povinen umístit na vozidlech používaných Dopravcem k plnění této Smlouvy zajiždějících na území Ústeckého kraje symboly (samolepky) DÚK, které mu za tím

účelem předají Objednatel nebo Ústecký kraj.

ČLÁNEK 3. Tarifní pravidla

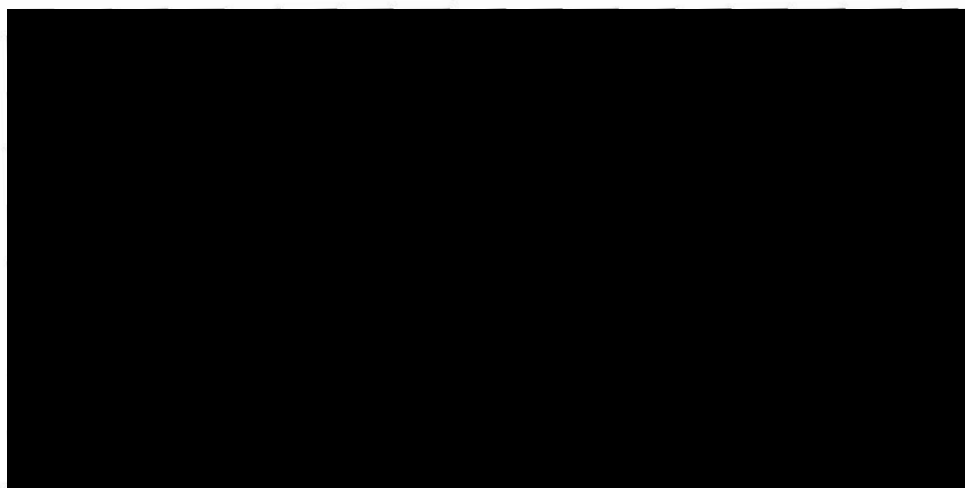
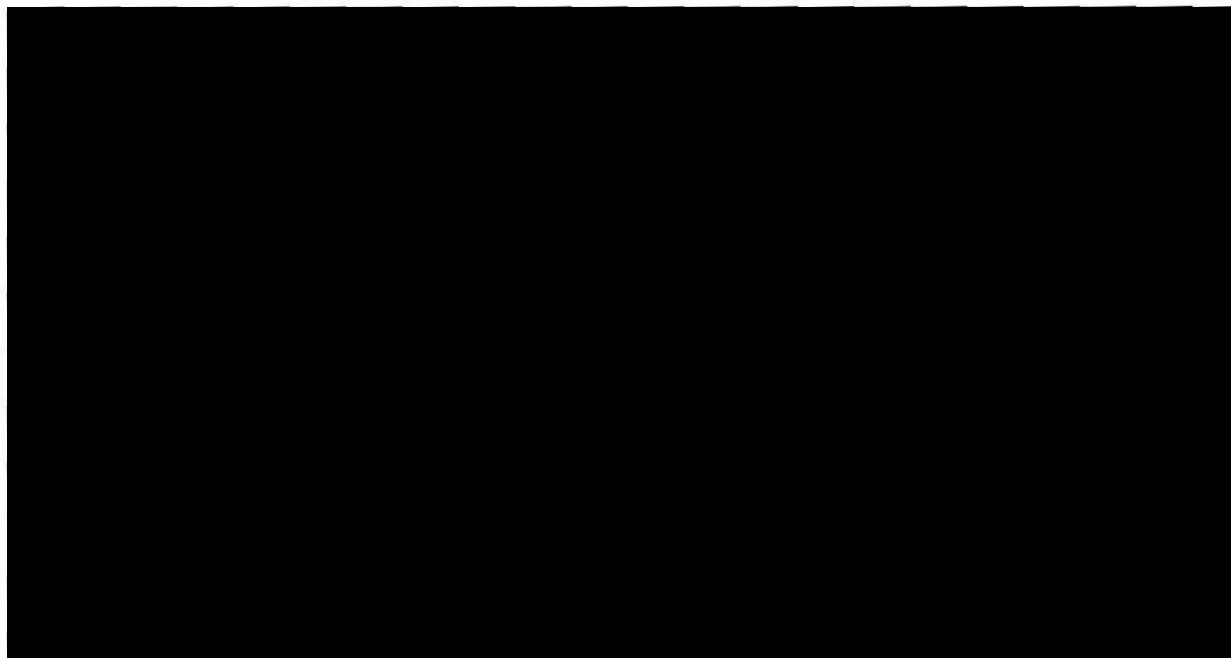
1. Vlastní Tarif Dopravce uplatňovaný Dopravcem při poskytování služeb v rámci plnění veřejné služby v souladu s touto Smlouvou a Dohodou o akceptaci Tarifu dopravce musí být v souladu s obecně závaznými právními předpisy, včetně platného a účinného výměru Ministerstva financí České republiky, kterým se vydává seznam zboží s regulovanými cenami. Tarif Dopravce podle předchozí věty je Dopravce povinen sestavit tak, aby bylo dosahováno maximální výše tržeb. Smluvní strany se zavazují, že při přípravě nového Tarifu Dopravce, případně změny stávajícího Tarifu Dopravce budou vzájemně spolupracovat za účelem zvýšení atraktivity veřejné drážní osobní dopravy a zvýšení dosahovaných tržeb, a to zejména prostřednictvím zavádění věrnostních nabídek a komplexních produktových nabídek Dopravce zaměřených na rozšíření stávajícího počtu zákazníků.
2. Dopravce se zavazuje, že:
 - a) pro dopravní výkony, u nichž výchozí i cílová stanice leží na území Ústeckého kraje, bude Dopravce uplatňovat výhradně Tarif DÚK a nabízet či prodávat výhradně jízdní doklady DÚK, ledaže uplatnění Tarifu Dopravce a nabídku či prodej jízdních dokladů Dopravce výslovně připouští Smlouva nebo Dohoda o akceptaci Tarifu Dopravce a zároveň se jedná o nabídku či prodej jízdních dokladů cestujícím, kteří (a) jsou držiteli slevové In Karty vydané Dopravcem nebo (b) výslovně požádají o vystavení jízdního dokladu dle Tarifu Dopravce;
 - b) pro dopravní výkony, u nichž (i) výchozí stanice leží na území Ústeckého kraje a současně cílová stanice neleží na území Ústeckého kraje, nebo (ii) výchozí stanice neleží na území Ústeckého kraje a současně cílová stanice leží na území Ústeckého kraje, nebo (iii) výchozí ani cílová stanice neleží na území Ústeckého kraje Dopravce uplatní pouze Tarif Dopravce, ledaže cestující požádá o vydání jízdního dokladu dle Tarifu DÚK mezi zastávkami na území DÚK (nebo takový jízdní doklad bude mít nakoupen) a vydání jízdního dokladu dle Tarifu Dopravce na zbývajícím úseku nebo vydání jízdního dokladu dle Systému jednotného tarifu;
 - c) při prodeji jízdních dokladů dle Tarifu DÚK ve vlaku může být účtována cena jízdného zvýšená o přírůstek za odbavení ve vlaku pouze za předpokladu, že Tarif DÚK takový postup umožní;
 - d) zajistí odbavení také na jízdní doklady Systému jednotného tarifu, v případě, že cestující výslovně požádá o vystavení jízdního dokladu dle Systému jednotného tarifu.
3. Tarifní zásady a vzájemné uznávání tarifu PID a Tarifu DÚK na území Středočeského kraje jsou určeny Přílohou č. 11 Tarifu PID – „Překryvy PID s jinými integrovanými systémy“ a to konkrétně v čl. I „Překryv PID s integrovaným dopravním systémem Doprava Ústeckého kraje (DÚK)“.
4. Způsob zapojení linek Dopravce do Tarifu DÚK:
 - a. Na území Ústeckého kraje platí výhradně Tarif DÚK s výjimkou linek v trasách hranice Středočeského kraje – Roudnice nad Labem a hranice Středočeského kraje – Louny, kde platí také Tarif PID;
 - b. Dopravce je povinen vydávat a uznávat Tarif DÚK s výjimkou linek v trasách hranice Středočeského kraje – Roudnice nad Labem a hranice Středočeského kraje – Louny, kde lze připustit i vydávání a uznávání Tarifu PID;

Příloha č. 5 - Splátkový kalendář

Splátkový kalendář pro zálohové platby příspěvku mezi Středočeským a Ústeckým krajem

(Úhrada za mezikrajské linky a spoje, které jsou po území Ústeckého kraje zajištěny Středočeským krajem („objednávka Ústeckého kraje“))

Splátkový kalendář pro Ústecký Kraj (platby pro Středočeský kraj)

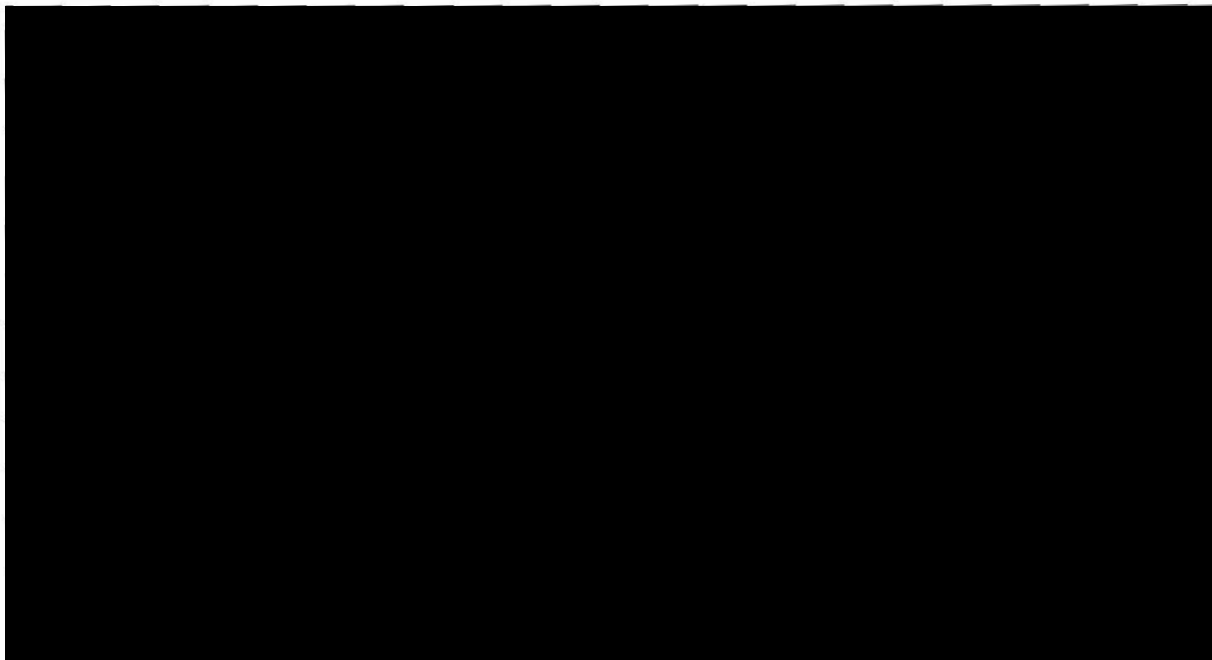


a Úst. krajem

Splátkový kalendář pro zálohové platby příspěvku mezi Středočeským a Ústeckým krajem

(Úhrada za mezikrajské linky a spoje, které jsou po území Středočeského kraje zajištěny Ústeckým dopravcem („objednávka Středočeského kraje“))

Splátkový kalendář pro Středočeský Kraj (platby pro Ústecký kraj)



Příloha č. 6 ve znění Dodatku č. 1 Smlouvy o spolupráci k zajištění mezikrajské dopravní obslužnosti a o podmínkách úhrady fin. příspěvků při vzájemném zajištění dopr. obslužnosti veř. drážní osobní dopr. mezi Stř. a Úst. krajem

Příloha č. 6 - Rozsah objednávek Ústeckého kraje

Objednávka Ústeckého kraje

Seznam mezikrajských linek a spojů, které jsou po území Ústeckého kraje zajištěny Středočeským krajem („objednávka Ústeckého kraje“)

období: 13.12.2020 - 11.12.2021

Trat'	Linka	Dopravce	Období od-do	Odkud	Kam	Počet spojů za období	Celkový rozsah objednaných spojů na území ÚK za období	Cena dopravního výkonu na 1 km	Cena dopravního výkonu za období
090	S4/U4	České dráhy, a.s.	13.12.2020 - 11.12.2021	Praha	Ústí nad Labem hl.n.	15984	597 502,0 km		0,00 Kč
110	S40/U40	České dráhy, a.s.	13.12.2020 - 11.12.2021	Kralupy nad Vřavou	Louny	6318	122 371,0 km		0,00 Kč
161	S57/U57	České dráhy, a.s.	13.12.2020 - 11.12.2021	Rakovník	Běčov nad Teplou	11080	90 217,1 km		0,00 Kč
Objednávka Ústeckého kraje celkem:							810 090,1 km		0,00 Kč

Objednávka Ústeckého kraje

Seznam mezikrajských linek a spojů, které jsou po území Ústeckého kraje zajišťovány Středočeským krajem [Objednávka Ústeckého kraje]

období: 13.12.2020 - 11.12.2021

Trat'	Spoj linky 54/04	Dopravce	Východí zastávka vlaku	Cílová zastávka vlaku	Začátek smluvního úseku	Konec smluvního úseku	Období od-do	Počet spojů za období	Celková délka spoju	Objednaná délka spoju na území ÚK	Celkový rozsah objednaných spojů na území ÚK za období	Cena dopravního výkonu na 1 km	Cena dopravního výkonu za období
090	1977	České dráhy, a.s.	Dečín hl.n.	Lovosice	Ústí n. Lh. n. os. n.	Lovosice	13.12.2020 - 11.12.2021	167	21,8 km	21,8 km	3 640,6 Kč	0,00 Kč	
090	6900	České dráhy, a.s.	Kralupy nad Vltavou	Ústí n. Lh. n. os. n.	Ústí n. Lh. n. os. n.	Ústí n. Lh. n. os. n.	13.12.2020 - 11.12.2021	250	51,7 km	51,7 km	12 975,0 Kč	0,00 Kč	
090	6901	České dráhy, a.s.	Ústí n. Lh. n. os. n.	Praha M.n.-dvorana	Ústí n. Lh. n. os. n.	Ústí n. Lh. n. os. n.	13.12.2020 - 11.12.2021	250	51,7 km	51,7 km	12 975,0 Kč	0,00 Kč	
090	6902	České dráhy, a.s.	Praha jh.	Ústí n. Lh. n. os. n.	Ústí n. Lh. n. os. n.	Ústí n. Lh. n. os. n.	13.12.2020 - 11.12.2021	364	51,7 km	51,7 km	18 818,8 Kč	0,00 Kč	
090	6903	České dráhy, a.s.	Lovosice	Praha M.n.-dvorana	Lovosice	Roudnice nad Labem	13.12.2020 - 11.12.2021	112	18,5 km	18,5 km	2 072,0 Kč	0,00 Kč	
090	6904	České dráhy, a.s.	Praha jh.	Praha M.n.-dvorana	Ústí n. Lh. n. os. n.	Ústí n. Lh. n. os. n.	13.12.2020 - 11.12.2021	364	51,7 km	51,7 km	4 149,6 Kč	0,00 Kč	
090	6905	České dráhy, a.s.	Ústí n. Lh. n. os. n.	Praha M.n.-dvorana	Ústí n. Lh. n. os. n.	Ústí n. Lh. n. os. n.	13.12.2020 - 11.12.2021	364	51,7 km	51,7 km	18 818,8 Kč	0,00 Kč	
090	6906	České dráhy, a.s.	Ústí n. Lh. n. os. n.	Praha M.n.-dvorana	Ústí n. Lh. n. os. n.	Ústí n. Lh. n. os. n.	13.12.2020 - 11.12.2021	364	51,7 km	51,7 km	18 818,8 Kč	0,00 Kč	
090	6907	České dráhy, a.s.	Ústí n. Lh. n. os. n.	Praha M.n.-dvorana	Ústí n. Lh. n. os. n.	Roudnice nad Labem	13.12.2020 - 11.12.2021	364	51,7 km	51,7 km	18 818,8 Kč	0,00 Kč	
090	6908	České dráhy, a.s.	Ústí n. Lh. n. os. n.	Praha M.n.-dvorana	Ústí n. Lh. n. os. n.	Roudnice nad Labem	13.12.2020 - 11.12.2021	364	51,7 km	51,7 km	18 818,8 Kč	0,00 Kč	
090	6909	České dráhy, a.s.	Ústí n. Lh. n. os. n.	Praha M.n.-dvorana	Ústí n. Lh. n. os. n.	Ústí n. Lh. n. os. n.	13.12.2020 - 11.12.2021	364	51,7 km	51,7 km	18 818,8 Kč	0,00 Kč	
090	6910	České dráhy, a.s.	Ústí n. Lh. n. os. n.	Praha M.n.-dvorana	Ústí n. Lh. n. os. n.	Ústí n. Lh. n. os. n.	13.12.2020 - 11.12.2021	364	51,7 km	51,7 km	18 818,8 Kč	0,00 Kč	
090	6911	České dráhy, a.s.	Ústí n. Lh. n. os. n.	Praha M.n.-dvorana	Ústí n. Lh. n. os. n.	Ústí n. Lh. n. os. n.	13.12.2020 - 11.12.2021	364	51,7 km	51,7 km	18 818,8 Kč	0,00 Kč	
090	6912	České dráhy, a.s.	Ústí n. Lh. n. os. n.	Praha M.n.-dvorana	Ústí n. Lh. n. os. n.	Ústí n. Lh. n. os. n.	13.12.2020 - 11.12.2021	364	51,7 km	51,7 km	18 818,8 Kč	0,00 Kč	
090	6913	České dráhy, a.s.	Ústí n. Lh. n. os. n.	Praha M.n.-dvorana	Ústí n. Lh. n. os. n.	Ústí n. Lh. n. os. n.	13.12.2020 - 11.12.2021	250	40,3 km	40,3 km	14 669,2 Kč	0,00 Kč	
090	6914	České dráhy, a.s.	Ústí n. Lh. n. os. n.	Praha M.n.-dvorana	Ústí n. Lh. n. os. n.	Ústí n. Lh. n. os. n.	13.12.2020 - 11.12.2021	250	40,3 km	40,3 km	14 669,2 Kč	0,00 Kč	
090	6915	České dráhy, a.s.	Ústí n. Lh. n. os. n.	Praha M.n.-dvorana	Ústí n. Lh. n. os. n.	Ústí n. Lh. n. os. n.	13.12.2020 - 11.12.2021	364	51,7 km	51,7 km	18 818,8 Kč	0,00 Kč	
090	6916	České dráhy, a.s.	Ústí n. Lh. n. os. n.	Praha M.n.-dvorana	Ústí n. Lh. n. os. n.	Ústí n. Lh. n. os. n.	13.12.2020 - 11.12.2021	364	51,7 km	51,7 km	18 818,8 Kč	0,00 Kč	
090	6917	České dráhy, a.s.	Ústí n. Lh. n. os. n.	Praha M.n.-dvorana	Ústí n. Lh. n. os. n.	Ústí n. Lh. n. os. n.	13.12.2020 - 11.12.2021	364	51,7 km	51,7 km	18 818,8 Kč	0,00 Kč	
090	6918	České dráhy, a.s.	Ústí n. Lh. n. os. n.	Praha M.n.-dvorana	Ústí n. Lh. n. os. n.	Ústí n. Lh. n. os. n.	13.12.2020 - 11.12.2021	364	51,7 km	51,7 km	18 818,8 Kč	0,00 Kč	
090	6919	České dráhy, a.s.	Ústí n. Lh. n. os. n.	Praha M.n.-dvorana	Ústí n. Lh. n. os. n.	Ústí n. Lh. n. os. n.	13.12.2020 - 11.12.2021	250	40,3 km	40,3 km	14 669,2 Kč	0,00 Kč	
090	6920	České dráhy, a.s.	Ústí n. Lh. n. os. n.	Praha M.n.-dvorana	Ústí n. Lh. n. os. n.	Ústí n. Lh. n. os. n.	13.12.2020 - 11.12.2021	250	40,3 km	40,3 km	14 669,2 Kč	0,00 Kč	
090	6921	České dráhy, a.s.	Ústí n. Lh. n. os. n.	Praha M.n.-dvorana	Ústí n. Lh. n. os. n.	Ústí n. Lh. n. os. n.	13.12.2020 - 11.12.2021	250	40,3 km	40,3 km	14 669,2 Kč	0,00 Kč	
090	6922	České dráhy, a.s.	Ústí n. Lh. n. os. n.	Praha M.n.-dvorana	Ústí n. Lh. n. os. n.	Ústí n. Lh. n. os. n.	13.12.2020 - 11.12.2021	364	51,7 km	51,7 km	18 818,8 Kč	0,00 Kč	
090	6923	České dráhy, a.s.	Ústí n. Lh. n. os. n.	Praha M.n.-dvorana	Ústí n. Lh. n. os. n.	Ústí n. Lh. n. os. n.	13.12.2020 - 11.12.2021	364	51,7 km	51,7 km	18 818,8 Kč	0,00 Kč	
090	6924	České dráhy, a.s.	Ústí n. Lh. n. os. n.	Praha M.n.-dvorana	Ústí n. Lh. n. os. n.	Ústí n. Lh. n. os. n.	13.12.2020 - 11.12.2021	364	51,7 km	51,7 km	18 818,8 Kč	0,00 Kč	
090	6925	České dráhy, a.s.	Ústí n. Lh. n. os. n.	Praha M.n.-dvorana	Ústí n. Lh. n. os. n.	Ústí n. Lh. n. os. n.	13.12.2020 - 11.12.2021	364	51,7 km	51,7 km	18 818,8 Kč	0,00 Kč	
090	6926	České dráhy, a.s.	Ústí n. Lh. n. os. n.	Praha M.n.-dvorana	Ústí n. Lh. n. os. n.	Ústí n. Lh. n. os. n.	13.12.2020 - 11.12.2021	364	51,7 km	51,7 km	18 818,8 Kč	0,00 Kč	
090	6927	České dráhy, a.s.	Ústí n. Lh. n. os. n.	Praha M.n.-dvorana	Ústí n. Lh. n. os. n.	Ústí n. Lh. n. os. n.	13.12.2020 - 11.12.2021	364	51,7 km	51,7 km	18 818,8 Kč	0,00 Kč	
090	6928	České dráhy, a.s.	Ústí n. Lh. n. os. n.	Praha M.n.-dvorana	Ústí n. Lh. n. os. n.	Ústí n. Lh. n. os. n.	13.12.2020 - 11.12.2021	364	51,7 km	51,7 km	18 818,8 Kč	0,00 Kč	
090	6929	České dráhy, a.s.	Ústí n. Lh. n. os. n.	Praha M.n.-dvorana	Ústí n. Lh. n. os. n.	Ústí n. Lh. n. os. n.	13.12.2020 - 11.12.2021	304	29,9 km	29,9 km	4 126,8 Kč	0,00 Kč	
090	6930	České dráhy, a.s.	Ústí n. Lh. n. os. n.	Praha M.n.-dvorana	Ústí n. Lh. n. os. n.	Ústí n. Lh. n. os. n.	13.12.2020 - 11.12.2021	109	21,8 km	21,8 km	9 089,6 Kč	0,00 Kč	
090	6931	České dráhy, a.s.	Ústí n. Lh. n. os. n.	Dečín hl.n.	Ústí n. Lh. n. os. n.	Ústí n. Lh. n. os. n.	13.12.2020 - 11.12.2021	58	51,7 km	51,7 km	2 376,2 Kč	0,00 Kč	
090	6945	České dráhy, a.s.	Roudnice nad Labem	Ústí n. Lh. n. os. n.	Roudnice nad Labem	Roudnice nad Labem	13.12.2020 - 11.12.2021	364	40,3 km	40,3 km	2 996,6 Kč	0,00 Kč	
090	6946	České dráhy, a.s.	Ústí n. Lh. n. os. n.	Roudnice nad Labem	Ústí n. Lh. n. os. n.	Roudnice nad Labem	13.12.2020 - 11.12.2021	364	40,3 km	40,3 km	14 669,2 Kč	0,00 Kč	
090	6947	České dráhy, a.s.	Ústí n. Lh. n. os. n.	Roudnice nad Labem	Ústí n. Lh. n. os. n.	Roudnice nad Labem	13.12.2020 - 11.12.2021	364	40,3 km	40,3 km	14 669,2 Kč	0,00 Kč	
090	6948	České dráhy, a.s.	Ústí n. Lh. n. os. n.	Roudnice nad Labem	Ústí n. Lh. n. os. n.	Roudnice nad Labem	13.12.2020 - 11.12.2021	364	40,3 km	40,3 km	14 669,2 Kč	0,00 Kč	
090	6951	České dráhy, a.s.	Ústí n. Lh. n. os. n.	Roudnice nad Labem	Ústí n. Lh. n. os. n.	Roudnice nad Labem	13.12.2020 - 11.12.2021	364	40,3 km	40,3 km	14 669,2 Kč	0,00 Kč	
090	6952	České dráhy, a.s.	Ústí n. Lh. n. os. n.	Roudnice nad Labem	Ústí n. Lh. n. os. n.	Roudnice nad Labem	13.12.2020 - 11.12.2021	364	40,3 km	40,3 km	14 669,2 Kč	0,00 Kč	
090	6953	České dráhy, a.s.	Ústí n. Lh. n. os. n.	Roudnice nad Labem	Ústí n. Lh. n. os. n.	Roudnice nad Labem	13.12.2020 - 11.12.2021	364	40,3 km	40,3 km	14 669,2 Kč	0,00 Kč	
090	6970	České dráhy, a.s.	Lovosice	Ústí n. Lh. n. os. n.	Lovosice	Roudnice nad Labem	13.12.2020 - 11.12.2021	364	40,3 km	40,3 km	14 669,2 Kč	0,00 Kč	
090	6988	České dráhy, a.s.	Neratovice	Roudnice nad Labem	Ústí n. Lh. n. os. n.	Roudnice nad Labem	13.12.2020 - 11.12.2021	250	21,8 km	21,8 km	5 450,0 Kč	0,00 Kč	
090	6989	České dráhy, a.s.	Roudnice nad Labem	Kralupy nad Vltavou	Roudnice nad Labem	Roudnice nad Labem	13.12.2020 - 11.12.2021	362	11,4 km	11,4 km	4 126,8 Kč	0,00 Kč	
								3621	11,4 km	11,4 km	4 126,8 Kč	0,00 Kč	
								15984			597 502,0 km		0,00 Kč

Objednávka Ústeckého kraje
Seznam mezikrajových linek a spojů, které jsou po území Ústeckého kraje zajištěny Středočeským krajem („objednávka Ústeckého kraje“)

období:

Trat'	Spoj linky S40/U40/ R44	Dopravce	Odkud	Kam	Začátek smluvního úseku	Konec smluvního úseku	Období od-do	Počet spojů za období	Celková délka spoje	Objednaná délka spoje na území ÚK	Celkový rozsah objednaných spojů na území ÚK za období	Cena dopravního výkonu na 1 km	Cena dopravního výkonu za období
110	1494	České dráhy, a.s.	Praha M.n.-dvorana	Louny	hr.VUSC 0200/0420 08	Louny	13.12.2020 - 11.12.2021	250	22,0 km	22,0 km	5 500,0 km	0,00 Kč	0,00 Kč
110	1495	České dráhy, a.s.	Louny	Praha M.n.-dvorana	Louny	hr.VUSC 0200/0420 08	13.12.2020 - 11.12.2021	250	22,0 km	22,0 km	5 500,0 km	0,00 Kč	0,00 Kč
110	1900	České dráhy, a.s.	Kralupy nad Vltavou	Louny	hr.VUSC 0200/0420 08	Louny	13.12.2020 - 11.12.2021	250	22,0 km	22,0 km	5 500,0 km	0,00 Kč	0,00 Kč
110	1901	České dráhy, a.s.	Peruc	Kralupy nad Vltavou	Peruc	hr.VUSC 0200/0420 08	13.12.2020 - 11.12.2021	1121	4,5 km	4,5 km	504,0 km	0,00 Kč	0,00 Kč
110	1902	České dráhy, a.s.	Kralupy nad Vltavou	Louny	hr.VUSC 0200/0420 08	Louny	13.12.2020 - 11.12.2021	1141	22,0 km	22,0 km	2 508,0 km	0,00 Kč	0,00 Kč
110	1903	České dráhy, a.s.	Louny	Kralupy nad Vltavou	Louny	hr.VUSC 0200/0420 08	13.12.2020 - 11.12.2021	250	22,0 km	22,0 km	5 500,0 km	0,00 Kč	0,00 Kč
110	1904	České dráhy, a.s.	Kralupy nad Vltavou	Louny	hr.VUSC 0200/0420 08	Louny	13.12.2020 - 11.12.2021	364	22,0 km	22,0 km	8 008,0 km	0,00 Kč	0,00 Kč
110	1905	České dráhy, a.s.	Louny	Kralupy nad Vltavou	Louny	hr.VUSC 0200/0420 08	13.12.2020 - 11.12.2021	364	22,0 km	22,0 km	8 008,0 km	0,00 Kč	0,00 Kč
110	1906	České dráhy, a.s.	Kralupy nad Vltavou	Louny	hr.VUSC 0200/0420 08	Louny	13.12.2020 - 11.12.2021	364	22,0 km	22,0 km	8 008,0 km	0,00 Kč	0,00 Kč
110	1907	České dráhy, a.s.	Louny	Kralupy nad Vltavou	Louny	hr.VUSC 0200/0420 08	13.12.2020 - 11.12.2021	364	22,0 km	22,0 km	8 008,0 km	0,00 Kč	0,00 Kč
110	1909	České dráhy, a.s.	Louny	Kralupy nad Vltavou	Louny	hr.VUSC 0200/0420 08	13.12.2020 - 11.12.2021	364	22,0 km	22,0 km	8 008,0 km	0,00 Kč	0,00 Kč
110	1910	České dráhy, a.s.	Kralupy nad Vltavou	Louny	hr.VUSC 0200/0420 08	Louny	13.12.2020 - 11.12.2021	364	22,0 km	22,0 km	8 008,0 km	0,00 Kč	0,00 Kč
110	1913	České dráhy, a.s.	Louny	Kralupy nad Vltavou	Louny	hr.VUSC 0200/0420 08	13.12.2020 - 11.12.2021	364	22,0 km	22,0 km	8 008,0 km	0,00 Kč	0,00 Kč
110	1914	České dráhy, a.s.	Kralupy nad Vltavou	Louny	hr.VUSC 0200/0420 08	Louny	13.12.2020 - 11.12.2021	364	22,0 km	22,0 km	8 008,0 km	0,00 Kč	0,00 Kč
110	1915	České dráhy, a.s.	Louny	Kralupy nad Vltavou	Louny	hr.VUSC 0200/0420 08	13.12.2020 - 11.12.2021	364	22,0 km	22,0 km	8 008,0 km	0,00 Kč	0,00 Kč
110	1916	České dráhy, a.s.	Kralupy nad Vltavou	Louny	hr.VUSC 0200/0420 08	Louny	13.12.2020 - 11.12.2021	364	22,0 km	22,0 km	8 008,0 km	0,00 Kč	0,00 Kč
110	1917	České dráhy, a.s.	Louny	Kralupy nad Vltavou	Louny	hr.VUSC 0200/0420 08	13.12.2020 - 11.12.2021	364	22,0 km	22,0 km	8 008,0 km	0,00 Kč	0,00 Kč
110	1918	České dráhy, a.s.	Kralupy nad Vltavou	Peruc	hr.VUSC 0200/0420 08	Peruc	13.12.2020 - 11.12.2021	363	4,5 km	4,5 km	1 633,5 km	0,00 Kč	0,00 Kč
110	1919	České dráhy, a.s.	Peruc	Kralupy nad Vltavou	Peruc	hr.VUSC 0200/0420 08	13.12.2020 - 11.12.2021	363	4,5 km	4,5 km	1 633,5 km	0,00 Kč	0,00 Kč
110	1950	České dráhy, a.s.	Slaný	Louny	hr.VUSC 0200/0420 08	Louny	13.12.2020 - 11.12.2021	250	22,0 km	22,0 km	5 500,0 km	0,00 Kč	0,00 Kč
110	1960	České dráhy, a.s.	Slaný	Peruc	hr.VUSC 0200/0420 08	Peruc	13.12.2020 - 11.12.2021	112	4,5 km	4,5 km	504,0 km	0,00 Kč	0,00 Kč
Objednávka Ústeckého kraje na trat' 110 celkem:								6318			122 371,0 km		0,00 Kč

Objednávka Ústeckého kraje

Seznam mezikrajských linek a spojů, které jsou po území Ústeckého kraje zajištěny Středoečeským krajem („objednávka Ústeckého kraje“)

období:

Trat'	Spoj linky	Dopravce	Odkud	Kam	Začátek smluvního úseku	Konec smluvního úseku	Období od-do	Počet spojů za období	Celková délka spoje	Objednaná délka spoje na území UK za období	Cena dopravního výkonu na 1 km	Cena dopravního výkonu za období
161	16700	České dráhy, a.s.	Rakovník	Bečov nad Teplou	hr.VUSC 0200/0420 02	hr.VUSC 0410/0420 02	13.12.2020 - 11.12.2021	250	13,9 km	3 475,0 km	0,00 Kč	0,00 Kč
161	16701	České dráhy, a.s.	Lubeneč	Rakovník	hr.VUSC 0200/0420 02	hr.VUSC 0410/0420 02	13.12.2020 - 11.12.2021	362	7,7 km	2 787,4 km	0,00 Kč	0,00 Kč
161	16702	České dráhy, a.s.	Rakovník	Bečov nad Teplou	hr.VUSC 0410/0420 02	hr.VUSC 0200/0420 02	13.12.2020 - 11.12.2021	362	13,9 km	5 059,6 km	0,00 Kč	0,00 Kč
161	16703	České dráhy, a.s.	Teplim	Rakovník	hr.VUSC 0200/0420 02	hr.VUSC 0410/0420 02	13.12.2020 - 11.12.2021	362	13,9 km	5 031,8 km	0,00 Kč	0,00 Kč
161	16704	České dráhy, a.s.	Rakovník	Bečov nad Teplou	hr.VUSC 0410/0420 02	hr.VUSC 0200/0420 02	13.12.2020 - 11.12.2021	364	13,9 km	5 059,6 km	0,00 Kč	0,00 Kč
161	16705	České dráhy, a.s.	Bečov nad Teplou	Rakovník	hr.VUSC 0200/0420 02	hr.VUSC 0410/0420 02	13.12.2020 - 11.12.2021	250	13,9 km	3 475,0 km	0,00 Kč	0,00 Kč
161	16706	České dráhy, a.s.	České dráhy, a.s.	Bečov nad Teplou	hr.VUSC 0410/0420 02	Blatno u Jesenice	13.12.2020 - 11.12.2021	362	13,9 km	3 475,0 km	0,00 Kč	0,00 Kč
161	16707	České dráhy, a.s.	Bečov nad Teplou	Rakovník	Blatno u Jesenice	hr.VUSC 0200/0420 02	13.12.2020 - 11.12.2021	362	12,1 km	4 380,2 km	0,00 Kč	0,00 Kč
161	16708	České dráhy, a.s.	Bečov nad Teplou	Rakovník	hr.VUSC 0410/0420 02	hr.VUSC 0200/0420 02	13.12.2020 - 11.12.2021	364	13,9 km	5 059,6 km	0,00 Kč	0,00 Kč
161	16709	České dráhy, a.s.	Žitvice	Rakovník	Blatno u Jesenice	Blatno u Jesenice	13.12.2020 - 11.12.2021	114	12,1 km	1 379,4 km	0,00 Kč	0,00 Kč
161	16710	České dráhy, a.s.	Žitvice	Rakovník	hr.VUSC 0200/0420 02	hr.VUSC 0410/0420 02	13.12.2020 - 11.12.2021	364	13,9 km	5 059,6 km	0,00 Kč	0,00 Kč
161	16711	České dráhy, a.s.	Rakovník	Bečov nad Teplou	hr.VUSC 0410/0420 02	hr.VUSC 0200/0420 02	13.12.2020 - 11.12.2021	364	13,9 km	5 059,6 km	0,00 Kč	0,00 Kč
161	16712	České dráhy, a.s.	Rakovník	Bečov nad Teplou	hr.VUSC 0200/0420 02	Blatno u Jesenice	13.12.2020 - 11.12.2021	364	13,9 km	5 059,6 km	0,00 Kč	0,00 Kč
161	16713	České dráhy, a.s.	Rakovník	Bečov nad Teplou	Blatno u Jesenice	Blatno u Jesenice	13.12.2020 - 11.12.2021	364	1,8 km	655,2 km	0,00 Kč	0,00 Kč
161	16714	České dráhy, a.s.	Rakovník	Žitvice	hr.VUSC 0410/0420 02	hr.VUSC 0200/0420 02	13.12.2020 - 11.12.2021	362	12,1 km	4 380,2 km	0,00 Kč	0,00 Kč
161	16715	České dráhy, a.s.	Rakovník	Lubeneč	hr.VUSC 0410/0420 02	Blatno u Jesenice	13.12.2020 - 11.12.2021	364	13,9 km	5 031,8 km	0,00 Kč	0,00 Kč
161	16716	České dráhy, a.s.	Rakovník	Lubeneč	Blatno u Jesenice	Blatno u Jesenice	13.12.2020 - 11.12.2021	362	1,8 km	651,6 km	0,00 Kč	0,00 Kč
161	16717	České dráhy, a.s.	Žitvice	Rakovník	hr.VUSC 0200/0420 02	hr.VUSC 0410/0420 02	13.12.2020 - 11.12.2021	249	5,9 km	1 469,1 km	0,00 Kč	0,00 Kč
161	16718	České dráhy, a.s.	Žitvice	Rakovník	hr.VUSC 0410/0420 02	hr.VUSC 0200/0420 02	13.12.2020 - 11.12.2021	364	13,9 km	5 059,6 km	0,00 Kč	0,00 Kč
161	16719	České dráhy, a.s.	Blatno u Jesenice	Rakovník	Blatno u Jesenice	hr.VUSC 0200/0420 02	13.12.2020 - 11.12.2021	362	13,9 km	5 059,6 km	0,00 Kč	0,00 Kč
161	16720	České dráhy, a.s.	Blatno u Jesenice	Rakovník	Blatno u Jesenice	hr.VUSC 0410/0420 02	13.12.2020 - 11.12.2021	250	1,8 km	450,0 km	0,00 Kč	0,00 Kč
161	16721	České dráhy, a.s.	Rakovník	Blatno u Jesenice	hr.VUSC 0200/0420 02	Blatno u Jesenice	13.12.2020 - 11.12.2021	250	1,8 km	450,0 km	0,00 Kč	0,00 Kč
161	16722	České dráhy, a.s.	Rakovník	Blatno u Jesenice	hr.VUSC 0410/0420 02	Blatno u Jesenice	13.12.2020 - 11.12.2021	250	1,8 km	450,0 km	0,00 Kč	0,00 Kč
161	16723	České dráhy, a.s.	Rakovník	Blatno u Jesenice	hr.VUSC 0200/0420 02	Blatno u Jesenice	13.12.2020 - 11.12.2021	250	1,8 km	450,0 km	0,00 Kč	0,00 Kč
161	16724	České dráhy, a.s.	Rakovník	Blatno u Jesenice	hr.VUSC 0410/0420 02	Blatno u Jesenice	13.12.2020 - 11.12.2021	250	1,8 km	450,0 km	0,00 Kč	0,00 Kč
161	16725	České dráhy, a.s.	Žitvice	Rakovník	Blatno u Jesenice	Blatno u Jesenice	13.12.2020 - 11.12.2021	250	1,8 km	450,0 km	0,00 Kč	0,00 Kč
161	16726	České dráhy, a.s.	Žitvice	Rakovník	hr.VUSC 0200/0420 02	Blatno u Jesenice	13.12.2020 - 11.12.2021	250	12,1 km	3 025,0 km	0,00 Kč	0,00 Kč
161	16727	České dráhy, a.s.	Rakovník	Blatno u Jesenice	Blatno u Jesenice	hr.VUSC 0410/0420 02	13.12.2020 - 11.12.2021	364	1,8 km	655,2 km	0,00 Kč	0,00 Kč
161	16728	České dráhy, a.s.	Blatno u Jesenice	Rakovník	Blatno u Jesenice	hr.VUSC 0200/0420 02	13.12.2020 - 11.12.2021	250	1,8 km	450,0 km	0,00 Kč	0,00 Kč
161	16729	České dráhy, a.s.	Blatno u Jesenice	Rakovník	Blatno u Jesenice	hr.VUSC 0410/0420 02	13.12.2020 - 11.12.2021	250	1,8 km	450,0 km	0,00 Kč	0,00 Kč
161	16730	České dráhy, a.s.	Blatno u Jesenice	Rakovník	Blatno u Jesenice	hr.VUSC 0200/0420 02	13.12.2020 - 11.12.2021	251	1,8 km	451,8 km	0,00 Kč	0,00 Kč
161	16731	České dráhy, a.s.	Blatno u Jesenice	Rakovník	Blatno u Jesenice	hr.VUSC 0410/0420 02	13.12.2020 - 11.12.2021	250	1,8 km	450,0 km	0,00 Kč	0,00 Kč
161	16732	České dráhy, a.s.	Blatno u Jesenice	Rakovník	Blatno u Jesenice	hr.VUSC 0200/0420 02	13.12.2020 - 11.12.2021	250	1,8 km	450,0 km	0,00 Kč	0,00 Kč
161	16733	České dráhy, a.s.	Blatno u Jesenice	Rakovník	Blatno u Jesenice	hr.VUSC 0410/0420 02	13.12.2020 - 11.12.2021	114	1,8 km	205,2 km	0,00 Kč	0,00 Kč
161	16734	České dráhy, a.s.	Rakovník	Blatno u Jesenice	Blatno u Jesenice	hr.VUSC 0200/0420 02	13.12.2020 - 11.12.2021	114	1,8 km	205,2 km	0,00 Kč	0,00 Kč
161	16735	České dráhy, a.s.	Rakovník	Blatno u Jesenice	Blatno u Jesenice	hr.VUSC 0410/0420 02	13.12.2020 - 11.12.2021	114	1,8 km	205,2 km	0,00 Kč	0,00 Kč
161	16736	České dráhy, a.s.	Rakovník	Blatno u Jesenice	Blatno u Jesenice	hr.VUSC 0200/0420 02	13.12.2020 - 11.12.2021	55	1,8 km	99,0 km	0,00 Kč	0,00 Kč
161	16737	České dráhy, a.s.	Rakovník	Lubeneč	Blatno u Jesenice	Lubeneč	13.12.2020 - 11.12.2021	55	1,8 km	99,0 km	0,00 Kč	0,00 Kč
161	16738	České dráhy, a.s.	Rakovník	Lubeneč	Blatno u Jesenice	Lubeneč	13.12.2020 - 11.12.2021	362	5,9 km	2 135,8 km	0,00 Kč	0,00 Kč
					Objednávka Ústeckého kraje na trati 161 celkem:			11080		90 212,1 km		0,00 Kč



