

SMLOUVA O DÍLO

uzavřená dle ustanovení § 1746 odst. 2 zákona č. 89/2012 Sb., občanského zákoníku, ve znění pozdějších předpisů (dále jen „občanský zákoník“) s přiměřeným užitím ustanovení § 2586 a násl. občanského zákoníku

Článek 1 – Smluvní strany

Oblastní galerie Vysočiny v Jihlavě

se sídlem: Komenského 1333/10, 586 01 Jihlava
IČO: 00094854
za kterou jedná: Mgr. Daniel Novák, ředitel
e-mail: novak@ogv.cz, tel.: 567 301 681, 723 017 021
(dále jen „objednatel“ či „smluvní strana“)

a

ATELIER TSUNAMI s.r.o.

se sídlem: Palachova 1742, 547 01 Náchod
IČO: 48151122
DIČ: CZ48151122
zapsaná v obchod. rejstříku pod sp. zn. C 3347 vedenou u Krajského soudu v Hradci Králové
bankovní spojení: Československá obchodní banka, a. s.
číslo účtu: 814007623/0300
za kterou jedná: Ing. arch. Aleš Krtička
zástupce pro věci technické: Ing. arch. Markéta Krejčí, Ph.D.
e-mail: mkrejci@atsunami.cz, tel.: 602 322 789
(dále jen „zhotovitel“ či „smluvní strana“)

(dále společně jen „smluvní strany“)

V případě změny údajů uvedených v tomto článku smlouvy je povinna smluvní strana, u které změna nastala, informovat o ní druhou smluvní stranu, a to průkazným způsobem a bez zbytečného odkladu. V případě, že z důvodu nedodržení nebo porušení této povinnosti dojde ke škodě, zavazuje se strana, která škodu způsobila, tuto škodu nahradit.

Článek 2 – Účel a předmět smlouvy

2.1 Objednatel a zhotovitel uzavírají tuto smlouvu ve výběrovém řízení veřejné zakázky malého rozsahu s názvem **Projektová dokumentace optimalizace expozičních sálů a návštěvnického zázemí, zefektivnění ochrany a prezentace sbírek**, systémové číslo P21V00000823 (dále jen „výběrové řízení“ a „veřejná zakázka“), v rámci kterého byla vybrána jako nejvýhodnější nabídka zhotovitele (dále jen „nabídka“).

2.2 Účelem smlouvy je zhotovení kvalitní projektové dokumentace **uživatelské, vizuální a technickou optimalizace expozičních sálů a návštěvnického zázemí, zefektivnění ochrany a prezentace sbírek Oblastní galerie Vysočiny v Jihlavě v budovách na adrese Komenského 10 a Masarykovo náměstí 24 v Jihlavě** (dále jen „projektová dokumentace“) tak, aby následně podle takové projektové dokumentace mohl být proveden výběr zhotovitele pro realizaci projektu a jeho realizace.

2.3 Zhotovitel se zavazuje zpracovat pro objednatele projektovou dokumentaci a dále vykonávat autorský dozor projektanta v průběhu realizace projektu, to vše v rozsahu, způsobem a za podmínek, jak je uvedeno v této smlouvě a zadávací dokumentaci veřejné zakázky (dále též jen „dílo“), a objednatel se zavazuje dílo od zhotovitele převzít a zaplatit za něj cenu sjednanou dle této smlouvy.

Podrobná specifikace předmětu plnění:

a) Zpracování projektové dokumentace

Cílem projektu je zvýšení ochrany uměleckých děl a funkčního a vizuálního standardu prostor pro návštěvníky (dále jen „projekt“).

1. Projektová dokumentace pro realizaci projektu bude zpracována v souladu s Podrobnými požadavky na zpracování projektové dokumentace, které tvoří přílohu č. 1 této smlouvy a definují základní rozsah a charakter prací, dodávek a činností, které mají být v obou shora uvedených budovách provedeny.
2. Obě shora uvedené budovy jsou kulturními památkami, proto musí být k dochovaným historickým prvkům a konstrukcím přistupováno velmi citlivě, a to ve spolupráci a dle vyjádření a stanovisek příslušných orgánů státní památkové péče.
3. Projektová dokumentace bude obsahovat zejména:
 - 3.1. výkresy půdorysného uspořádání prováděných úprav, schémata zapojení, potřebné řezy a pohledy,
 - 3.2. 3D pohledy na jednotlivé místnosti vč. jejich grafického a výtvarného řešení (minimálně jeden 3D pohled na jednu místnost, v nichž bude docházet k instalacím mobiliáře, multimediální techniky či výstavního mobiliáře),
 - 3.3. výkresovou technickou dokumentaci mobiliáře, výstavního mobiliáře, rozvodů apod.),
 - 3.4. projektovou dokumentaci expozičního osvětlení (celkové i lokální, např. jednotlivých předmětů nebo vitrín), a to včetně řídicího systému osvětlení,
 - 3.5. návrhy požadovaných technologických celků a jejich prvků,
 - 3.6. projektovou dokumentaci stavebních zásahů, které bude třeba realizovat v rámci prováděných úprav (např. renovace podlah, přeložení trubních vedení, slaboproudé a silnoproudé rozvody, ZTI, venkovní úpravy dvora atd.),
 - 3.7. návrh zařizovacích předmětů, které zajišťují pohodlí a bezpečnost návštěvníků muzea (sedací nábytek apod.),
 - 3.8. technickou zprávu obsahující popis k veškerým výše uvedených částem projektové dokumentace, přičemž popis bude v takovém rozsahu a podrobnosti, aby mohl být naplněn účel zpracování dokumentace,
 - 3.9. v případě dodávek soupisy dodávek a prací či služeb a v případě stavebních prací soupis stavebních prací, dodávek a služeb s výkazem výměr, a příslušné položkové rozpočty (ve shodném členění jako uvedené soupisy),
4. Projektová dokumentace vč. uvedených soupisů bude zpracována rovněž tak, aby bylo možné použít ji jako součást zadávací dokumentace veřejné zakázky, tj. musí být zpracována v souladu se zákonem č. 134/2016 Sb., o zadávání veřejných zakázek, ve znění pozdějších předpisů (dále jen „ZZVZ“), a jeho prováděcím předpisem, vyhl. č. 169/2016 Sb. (to mimo jiné znamená, že projektová dokumentace ani uvedené soupisy nesmí dle § 89 odst. 5 a 6 ZZVZ obsahovat přímé nebo nepřímé odkazy na určité dodavatele nebo výrobky, nebo patenty na vynálezy, užité vzory, průmyslové vzory, ochranné známky nebo označení původu; to neplatí, pokud navržené technické řešení či podmínky nemůže být dostatečně přesné nebo srozumitelné; u každého takového odkazu zhotovitel uvede možnost nabídnout

- rovnocenné řešení; v případě stanovení technických podmínek prostřednictvím odkazu na normy nebo technické dokumenty zhotovitel musí respektovat ust. § 90 ZZVZ a u každého takového odkazu rovněž uvede možnost nabídnout rovnocenné řešení).
5. V těch částech projektové dokumentace, kde budou řešeny stavební zásahy do stávajících budov, bude projektová dokumentace odpovídat požadavkům na dokumentaci pro provádění stavby dle příslušných právních předpisů.
 6. Projektová dokumentace ani uvedené soupisy nebudou obsahovat věcné chyby, omyly či překlepy a její textové části budou formulovány srozumitelným způsobem.
 7. Celkové předpokládané náklady realizace projektu činí 30 000 000 Kč vč. DPH.
 8. Objednatel si vyhrazuje právo určit zhotoviteli povinnost zapracovat do projektové dokumentace konkrétní požadavek, nebude-li tento požadavek v rozporu s platnými zákony, technickými normami nebo dobrými mravy.
 9. Zhotovitel na vyžádání objednateli průkazně doloží, že kterákoli jím navržená část položkového rozpočtu je oceněna částkou v místě a čase obvyklou. U každé jednotlivé položky uvedených soupisů a rozpočtu, která vychází z ceníku stavebních položek, zhotovitel uvede odkaz na příslušnou cenovou soustavu. U každé jednotlivé položky rozpočtu, která nevyhází z ceníku stavebních položek, zhotovitel uvede způsob stanovení její ceny (tj. na základě zkušenosti s obdobnými zakázkami či průzkumu trhu). Na vyžádání zadavatele kdykoliv až do ukončení povinnosti dle článku 14 odst. 14.2 této smlouvy zhotovitel v případě stanovení ceny na základě zkušenosti s obdobnými zakázkami doplní názvy a identifikace zadavatelů těchto zakázek; v případě průzkumu trhu zhotovitel uvede identifikaci dodavatelů zahrnutých do průzkumu trhu a jejich odhad předpokládané hodnoty plnění.

Projektovou dokumentaci zhotovitel předá objednateli v následujících vyhotoveních:

- 3x tištěné vyhotovení ideového návrhu projektu,
- 1x tištěný předběžný rozpočet realizace projektu,
- 4x tištěné vyhotovení projektové dokumentace,
- 1x tištěný soupis stavebních prací dodávek a služeb s výkazem výměr,
- 1x tištěný soupis dodávek a prací (mimo stavební práce),
- 1x tištěný rozpočet realizace projektu (v členění dle uvedených soupisů a s celkovou rekapitulací za všechny dílčí celky),
- 2x v digitální podobě v plném rozsahu listinné podoby, z toho 1x CD – projektová dokumentace pro archivaci, 1x CD – projektová dokumentace určená pro zadávací řízení veřejné zakázky (či veřejných zakázek) na realizaci projektu, přičemž tato vyhotovení budou obsahovat:

1. CD – projektová dokumentace pro archivaci

Projektová dokumentace bude vytvořena ve formátu vektorové CAD grafiky .DGN (BENTLEY MicroStation), .DWG (AutoCAD Graphics Autodesk) a/nebo .DXF (Data eXchange File).

Soubory technické zprávy a ostatní textové části je možno vytvářet ve formátech .RTF (Rich Text File) nebo .DOC/.DOCX.

Soupis dodávek a prací bude vytvořen ve formátu .XLS/.XLSX, .XML a .PDF.

Pro soubory fotodokumentace je předepsán formát .JPEG (Joint Photographic Experts Group). Žádný ze souborů nebude uzamčen proti provádění změn.

Na tomto archivním CD budou dále uloženy všechny soubory ve formátu .PDF.

2. CD – projektová dokumentace určená pro zadávací řízení veřejné zakázky na realizaci projektu

Bude uložena na samostatném CD v rastrovém formátu .PDF.

Soupis stavebních prací, dodávek a služeb s výkazem výměr a soupisy dodávek a prací budou zpracovány za účelem použití v zadávacím řízení na realizaci projektu a budou na tomto CD uloženy ve formátu .XLS/.XLSX, .XML a .PDF.

Rozpočet realizace projektu bude zpracován ve formě oceněných shora uvedených soupisů a ve shodných formátech.

Soubory technické zprávy a ostatní textové části budou ve formátech .RTF (Rich Text File) nebo .DOC/.DOCX.

Soubory fotodokumentace budou ve formátu .JPEG (Joint Photographic Experts Group).

Žádný ze souborů nebude uzamčen proti provádění změn.

Média

Veškerá data dokumentace se předávají pouze na datových nosičích CD-R.

Plnění bude poskytováno v následujících výkonových fázích:

Výkonová fáze zpracování ideového návrhu projektu

Zhotovitel v průběhu této fáze poskytne objednateli tyto služby a výkony:

- provede analýzu podkladů,
- zajistí si na svůj náklad veškeré nezbytné průzkumy, sondy a posudky potřebné k dokončení kompletní projektové dokumentace, dle daného záměru a této smlouvy, zaměření konstrukcí a ploch a jejich digitalizaci, přičemž využije podklady předané objednatelem tvořící přílohu č. 1 této smlouvy,
- vyhodnotí a odsouhlasí s objednatelem cílové představy (mezní podmínky),
- odsouhlasí zapojení dalších profesí a zpracování jejich profesních požadavků,
- uskuteční předběžná jednání s dotčenými orgány státní správy a dotčenými fyzickými či právníky osobami, jsou-li nezbytná, a pořídí z nich zápisy.

V průběhu této výkonové fáze budou zhotovitelem svolávány koordinační schůzky potřebné k vymezení funkčního, technického, architektonického a expozičního rámce zpracovávaného návrhu. První schůzku zhotovitel svolá bezprostředně po uzavření této smlouvy. Na konci této fáze zhotovitel předloží objednateli k odsouhlasení ideový návrh projektu, který bude obsahovat základní prostorové uspořádání navrhovaných úprav a plnění a předpokládaná technická řešení, a odůvodnění návrhu po stránce architektonické, expoziční, technické, ekonomické a provozní. Předpokládaný rozsah ideového návrhu projektu je do 10 stran textu, případně s doplněním o další obrazové přílohy. Zhotovitel svolá v místě sídla objednatele jednání, na kterém seznámí objednatele s návrhem a jeho odůvodněním. Tato výkonová fáze bude ukončena ve lhůtě **do 5. 1. 2022**.

Po řádném předání a převzetí ideového návrhu projektu zhotovitel předloží objednateli předávací protokol, na kterém oprávněný pracovník objednatele potvrdí řádné převzetí ideového návrhu projektu. Každá smluvní strana obdrží jedno vyhotovení oboustranně potvrzeného předávacího protokolu, který se tak stane dokladem o předání plnění dle této smlouvy. Předávací protokol bude obsahovat řádné označení smluvních stran, jména a příjmení oprávněných osob smluvních stran, které předání a převzetí potvrdily, jejich podpisy, označení předávaného plnění a veškerých písemných výstupů a datum podpisu předávacího protokolu.

Výkonová fáze zpracování projektové dokumentace

Zhotovitel v průběhu této fáze poskytne objednateli tyto služby a výkony:

- zpracuje úvodní předběžný rozpočet realizace projektu, který může být proveden kumulativně podle jednotlivých skupin – typů dodávek, prací a technologických celků, nikoli

položkově (jedná se o zpracování předběžné ceny jednotlivých druhů či celků stavebních prací, mobiliáře, multimediální techniky, kamerového systému atd. atd.).

- zpracuje projektovou dokumentaci pro realizaci projektu při respektování výsledků, dosažených v předchozí výkonové fázi,
- obstará doklady a vyjádření dotčených orgánů státní správy potřebné pro realizaci projektu, jsou-li nezbytná,
- doplní a přizpůsobí dokumentaci podle získaných dokladů a vyjádření, bude se účastnit veškerých jednání a řízení vedoucích ke zpracování projektové dokumentace,
- zapracuje možné připomínky a podněty vznesené objednatelem k projektové dokumentaci.

V průběhu této výkonové fáze budou zhotovitelem v místě plnění svolávány koordinační schůzky ke konkretizaci, případně odsouhlasení dílčích architektonických, expozičních a technických řešení jednotlivých částí předmětu díla, a to vždy 1x za dva týdny, nebude-li s objednatelem dohodnuto jinak.

Zpracovaný předběžný rozpočet realizace projektu zhotovitel předá objednateli do **15. 1. 2022**.

Objednatel se zavazuje vznést připomínky k předaným částem projektové dokumentace nejpozději do 7 dnů od jejich předání zhotovitelem.

Ve lhůtě dle čl. 4 odst. 4.3 této smlouvy zhotovitel předá objednateli kompletní projektovou dokumentaci zpracovanou dle podmínek této smlouvy k připomínkování.

Tato výkonová fáze bude ukončena zpracováním finální verze projektové dokumentace se zapracovanými připomínkami objednatele a jejím předáním zhotovitelem objednateli ve lhůtě dle čl. 4 odst. 4.4 této smlouvy.

Po řádném předání a převzetí projektové dokumentace zhotovitel předloží objednateli předávací protokol, na kterém oprávněný pracovník objednatele potvrdí řádné převzetí projektové dokumentace. Každá smluvní strana obdrží jedno vyhotovení oboustranně potvrzeného předávacího protokolu, který se tak stane dokladem o předání díla dle této smlouvy. Předávací protokol bude obsahovat řádné označení smluvních stran, jména a příjmení oprávněných osob smluvních stran, které předání a převzetí potvrdily, jejich podpisy, označení předávaného díla a veškerých písemných výstupů a datum podpisu předávacího protokolu.

V případě, že objednatel před či po převzetí projektové dokumentace zjistí, že pro přípravu zadávací dokumentace veřejné zakázky na realizaci projektu je nezbytné předmět veřejné zakázky rozdělit na části dle § 18 ZZVZ, zhotovitel mu k tomu poskytne nezbytnou součinnost, tj. připraví a předá objednateli projektovou dokumentaci a uvedené soupisy v elektronické podobě v členění dle takto vymezených částí. Tato činnost je již zahrnuta v ceně projektové dokumentace. Uvedenou součinnost zhotovitel poskytne objednateli ve lhůtě nejpozději do 14 dnů ode dne doručení požadavku objednatele (zhotovitel proto vnímá doporučení objednatele, aby zhotovitel od počátku navrhované úpravy, prvky, dodávky a práce uvedené v projektové dokumentaci členil do logických spolu souvisejících částí a celků).

V případě, že se při zpracování projektové dokumentace prokáže, že pro realizaci některé části projektu je nutné ohlášení příslušnému stavebnímu úřadu, zhotovitel se zavazuje zpracovat projektovou dokumentaci tak, aby splňovala požadavky právních předpisů kladené na dokumentaci pro ohlášení stavby, a zajistit nezbytná kladná vyjádření, stanoviska, povolení či rozhodnutí dotčených orgánů státní správy a dalších dotčených fyzických a právnických osob, podání ohlášení stavby a vydání souhlasu příslušného stavebního úřadu s provedením

ohlášeného stavebního záměru, přičemž náklady za tyto práce a činnosti jsou již zahrnuty v ceně díla.

V případě, že se při zpracování projektové dokumentace či projednávání stavebního záměru prokáže, že pro realizaci některé části projektu nepostačuje ohlášení stavby, ale je nutné vydání stavebního povolení, zhotovitel se zavazuje zpracovat projektovou dokumentaci tak, aby splňovala požadavky právních předpisů kladené na dokumentaci pro vydání stavebního povolení, a zpracovat a podat za objednatele žádost o vydání stavebního povolení a jeho vydání, přičemž náklady za tyto práce a činnosti jsou již zahrnuty v ceně díla.

b) Výkon autorského dozoru projektanta při realizaci projektu dle zpracované projektové dokumentace

Zhotovitel v rámci výkonu autorského dozoru vykonává nestrannou kontrolu souladu realizace projektu s projektovou dokumentací a kontrolu kvality prováděných dodávek a prací po dobu realizace projektu až do ukončení takové realizace. Autorský dozor bude zhotovitelem vykonáván se vši odbornou péčí, kterou lze po něm spravedlivě požadovat. Předpokládaný rozsah výkonu autorského dozoru je 100 hodin, přičemž tento počet hodin je orientační a skutečnost se od uvedeného počtu může lišit, což se nepovažuje za změnu této smlouvy.

Zhotovitel je v rámci výkonu autorského dozoru jako vykonavatel kontroly povinen zejména:

- spolupracovat s pověřenými zaměstnanci objednatele,
- aktivně se účastnit kontrolních dnů při realizaci projektu,
- provádět kontrolu zabudovaných konstrukcí a materiálů před jejich zakrytím, a to za účasti přizvaných specialistů, nedisponuje-li zhotovitel příslušnou odborností sám,
- kontrolovat technologické postupy při realizaci projektu,
- provádět kontrolu a komplexní vyzkoušení technologií, vč. zabudovaných,
- aktivně se účastnit předání a převzetí realizovaných částí projektu,
- při výkonu kontrolní činnosti postupovat s odbornou péčí,
- zjištěný stav popsat v kontrolním osvědčení,
- činit veškeré kroky k řádnému plnění účelu této smlouvy,
- zpracovat úpravy nebo doplnění výše projektové dokumentace dle požadavků objednatele, ke kterým by došlo po jejím převzetí.

Za výkon autorského dozoru se nepovažují:

- případy, kdy zhotovitel odstraňuje v rámci reklamačního řízení prokazatelné vady projektové dokumentace – v takovém případě zhotovitel provede potřebné odstranění vady bezplatně z titulu odpovědnosti za vady díla,
- případ, kdy zhotovitel na žádost objednatele připraví a předá zhotoviteli projektovou dokumentaci v členění dle částí vymezených dle § 18 ZZVZ, jak je uvedeno výše.

Objednatel zajistí nezbytné podmínky pro výkon autorského dozoru, v tomto smyslu zejména oznámí dodavateli, či dodavatelům vybraným k realizaci projektu identifikační údaje zhotovitele jako osoby vykonávající autorský dozor a zajistí, aby zhotovitel dostával potřebné podklady týkající se realizace projektu a kontrolních dnů realizace projektu.

Účinnost ujednání o výkonu autorského dozoru je podmíněna vlastní realizací projektu.

Článek 3 – Způsob práce

3.1 Při práci bude zhotovitel dodržovat všeobecně závazné předpisy, technické normy a dojednání této smlouvy jakož i zápisy a dohody smluvních stran na statutární úrovni.

3.2 Zhotovitel bude na vyžádání předkládat objednateli k odsouhlasení rozpracovanou dokumentaci, a to vždy po zpracování ucelené části, jak je uvedeno výše, pokud se strany

nedohodnou jinak. Objednatel je povinen se k předané části dokumentace vyjádřit vždy nejpozději do 7 dnů od jejího převzetí. Pokud bude mít objednatel k předložené dokumentaci jakékoliv připomínky, zhotovitel se zavazuje, že tyto připomínky do dokumentace zapracuje a opravenou verzi dokumentace předloží objednateli do 7 dnů ode dne, kdy písemné připomínky objednatele obdržel, není-li v této smlouvě uvedeno jinak. Objednatel není povinen převzít projektovou dokumentaci, pokud do ní zhotovitel nezpracoval všechny připomínky, které mu objednatel sdělil v souladu s výše dohodnutým postupem. Za takto nedokončené dílo objednatel není povinen zaplatit cenu sjednanou v čl. 6 této smlouvy.

3.3 Objednatel se zavazuje poskytovat zhotoviteli spolupráci podle podmínek stanovených v článku 5 odst. 5.2 této smlouvy a plnění uvedené v článku 2 odst. 2.3 písm. a) této smlouvy (a případně i hmotně zachycené výsledky plnění dle článku 2 odst. 2.3 písm. b) této smlouvy) převzít a v řádném termínu dle této smlouvy zhotoviteli uhradit cenu za převzaté a řádně provedené plnění fakturovanou v souladu s touto smlouvou.

Článek 4 – Lhůty a doby plnění

Smluvní strany sjednávají pro realizaci předmětu plnění tyto lhůty a doby plnění:

4.1 Lhůta pro předání ideového návrhu projektu – nejpozději **do 5. 1. 2022.**

4.2 Lhůta pro předání předběžného rozpočtu realizace projektu – nejpozději **do 15. 1. 2022.**

4.3 Lhůta pro předání projektové dokumentace k připomínkám – nejpozději **do 30. 4. 2022.**

V případě, že se při zpracování projektové dokumentace či projednávání stavebního záměru prokáže, že pro realizaci některé části projektu nepostačuje ohlášení stavby, ale je nutné vydání stavebního povolení, prodlužuje se tato lhůta o dobu nezbytnou pro jeho vydání, nejvíce však o 2 měsíce.

4.4 Lhůta pro předání finální verze projektové dokumentace – nejpozději **do 31. 5. 2022.**

V případě, že se při zpracování projektové dokumentace či projednávání stavebního záměru prokáže, že pro realizaci některé části projektu nepostačuje ohlášení stavby, ale je nutné vydání stavebního povolení, prodlužuje se tato lhůta o dobu nezbytnou pro jeho vydání, nejvíce však o 2 měsíce.

4.5 Doba výkonu autorského dozoru dle článku 2 odst. 2.3 písm. b) bude upřesněna v závislosti na ukončení zadávacího řízení veřejné zakázky na realizaci projektu a době realizace projektu (předpoklad realizace **05/2023 – 10/2023**).

Článek 5 – Spolupráce a podklady objednatele

5.1 Objednatel ke dni uzavření této smlouvy předal zhotoviteli přílohu č. 1 této smlouvy – Podrobné požadavky na zpracování projektové dokumentace.

5.2 Objednatel se zavazuje, že po dobu plnění této smlouvy poskytne zhotoviteli na jeho žádost v nezbytném rozsahu potřebné spolupůsobení a součinnost, spočívající zejména v poskytnutí doplňujících údajů, výsledků ankety pro veřejnost, upřesnění podkladů pro vydání vyjádření a stanovisek, která jsou zapotřebí ke splnění předmětu této smlouvy, udělení plné moci k podání žádostí o taková vyjádření a stanoviska apod. Objednatel se zavazuje nejpozději 7 dnů před požadovaným termínem zahájení plnění autorského dozoru, zaslat zhotoviteli písemnou výzvu (a to i e-mailem) k zahájení výkonu autorského dozoru dle článku 2 odst. 2.3 písm. b) této smlouvy.

Článek 6 – Cena díla a platební podmínky

6.1 Cena uvedená v této smlouvě je cenou maximální, s možností změny pouze u případů stanovených v této smlouvě. Zhotovitel do ceny zahrnul náklady na veškeré práce, dodávky, výkony, měření, průzkumy, posudky, činnosti a služby, licence, veškeré poplatky, dopravné a další náklady zhotovitele, všechny související režijní i materiálové náklady na provedené

práce, jsou v ní zahrnuty všechny požadavky smlouvy, veškeré předpokládané zvýšení ceny v závislosti na čase plnění, předpokládaný vývoj cen vstupních nákladů a veškeré ztížené podmínky, které lze při realizaci díla očekávat. Celkovou a pro účely fakturace rozhodnou cenou se v případě, že zhotovitel je nebo se během plnění této smlouvy stane plátcem DPH, rozumí cena včetně DPH.

Za realizaci předmětu smlouvy se sjednává smluvní cena takto:

6.1.1 Zpracování ideového návrhu projektu (dále jen „návrh“):

| | |
|--------------------------------------|-------------------|
| Cena za návrh bez DPH: | 390 000 Kč |
| DPH 21 %: | 81 900 Kč |
| Cena za návrh vč. DPH celkem: | 471 900 Kč |

Slovy: čtyři sta sedmdesát jeden tisíc devět set korun českých

6.1.2 Zpracování kompletní projektové dokumentace (dále jen „PD“):

| | |
|-----------------------------------|---------------------|
| Cena za PD bez DPH: | 980 000 Kč |
| DPH 21 %: | 205 800 Kč |
| Cena za PD vč. DPH celkem: | 1 185 800 Kč |

Slovy: jeden milión jedno sto osmdesát pět tisíc osm set korun českých

6.1.3 Výkon autorského dozoru (dále jen „AD“):

| | |
|---|---------------|
| Cena za 1 hod. výkonu AD bez DPH: | 600 Kč |
| DPH 21 %: | 126 Kč |
| Cena za 1 hod. výkonu AD vč. DPH celkem: | 726 Kč |

Slovy: sedm set dvacet šest korun českých

6.2 Cena za realizaci předmětu smlouvy bude hrazena takto:

6.2.1 Po předání ideového návrhu projektu a jeho odsouhlasení objednatelem zhotovitel může vystavit fakturu na sjednanou smluvní cenu uvedenou v odst. 6.1.1 výše.

6.2.2 Po předání kompletní projektové dokumentace zhotovitel může vystavit fakturu na sjednanou smluvní cenu uvedenou v odst. 6.1.2 výše.

6.2.3 Zhotovitel je oprávněn vystavit fakturu vždy do 15 dnů po protokolárním předání a převzetí shora uvedených částí předmětu díla.

6.2.4 Výkon autorského dozoru dle této smlouvy bude hrazen vždy za uplynulé kalendářní čtvrtletí realizace projektu, dle skutečně provedených a objednatelem odsouhlasených hodin prací, dle zápisů v kontrolních denících či samostatných evidencích. Faktura za výkon autorského dozoru bude vystavena vždy do 15 dnů po uplynutí kalendářního čtvrtletí a závěrečná faktura bude vystavena do 15 dnů ode dne podpisu protokolu a předání a převzetí díla se zhotovitelem či zhotoviteli realizace projektu, či jejich poslední části. Přílohou každé faktury za výkon autorského dozoru bude objednatelem odsouhlasený přehled odpracovaných hodin za fakturované období a výpočet fakturované částky vzniklý jako násobek celkového počtu odpracovaných hodin a hodinové sazby za výkon autorského dozoru dle odst. 6.1.3 výše.

6.3 Sjednaná cena může být změněna pouze při změně právních předpisů určujících sazby daně z přidané hodnoty nebo v případě, že v průběhu realizace díla dojde ke změnám, které jsou objektivně doložené, nutné ke zpracování a dokončení díla, vyvstaly až v průběhu plnění díla a nebyly při vynaložení náležitě odborné péče předvídatelné před uzavřením smlouvy a jsou odsouhlasené oběma smluvními stranami.

6.4 V případě změny zákonných sazeb DPH bude v případě, že zhotovitel je ke dni uzavření této smlouvy plátcem DPH, k ceně bez DPH dopočtena daň z přidané hodnoty ve výši platné v době vzniku zdanitelného plnění (v době uzavření této smlouvy je platná sazba DPH ve výši

21 %). Na tuto změnu bude uzavřen písemný dodatek k této smlouvě a DPH bude fakturována podle předpisů platných v době uskutečnění zdanitelného plnění.

6.5 Společné platební podmínky

Objednatel neposkytuje zálohy. Lhůta splatnosti faktur se vzájemnou dohodou sjednává na 30 dnů po jejich doručení objednateli, přičemž dnem doručení se rozumí den zapsání faktury do poštovní evidence objednatele. Úhrada za plnění z této smlouvy bude realizována bezhotovostním převodem na účet zhotovitele, který je správcem daně (finančním úřadem) zveřejněn způsobem umožňujícím dálkový přístup ve smyslu ustanovení § 98 zákona č. 235/2004 Sb., o dani z přidané hodnoty, ve znění pozdějších předpisů (dále jen „zákon o DPH“). Pokud se po dobu účinnosti této smlouvy zhotovitel stane nespolehlivým plátcem ve smyslu ustanovení § 106a zákona o DPH, smluvní strany se dohodly, že objednatel uhradí DPH za zdanitelné plnění přímo příslušnému správci daně. Objednatelem takto provedená úhrada je považována za uhrazení příslušné části smluvní ceny rovnající se výši DPH fakturované zhotovitelem.

6.6 Faktura musí obsahovat náležitosti daňového dokladu podle zákona č. 563/1991 Sb., o účetnictví, ve znění pozdějších předpisů, a zákona o DPH a musí být označena názvem Oblastní galerie Vysočiny, optimalizace expozičních sálů a návštěvnického zázemí, zefektivnění ochrany a prezentace sbírek.

6.7 Fakturu, která neobsahuje uvedené náležitosti, nebo jsou-li uvedeny nesprávně či neúplně, je objednatel oprávněn vrátit zhotoviteli. Při nezaplacení takto vystavené a doručené faktury objednatel není v prodlení se zaplacením. Po doručení řádně vystavené faktury běží znovu sjednaná lhůta splatnosti.

6.8 V souladu s ustanovením § 5 zákona o DPH, není objednatel při přijímání výše uvedeného zdanitelného plnění považován za osobu povinnou k dani, a proto toto zdanitelné plnění nebude uskutečněno v režimu přenesení daňové povinnosti dle § 92a zákona o dani z přidané hodnoty. Daň z přidané hodnoty je tudíž povinen přiznat a zaplatit správci daně zhotovitel jako plátcem, který uskutečňuje zdanitelné plnění dodáním zboží a poskytnutí služby s místem plnění v tuzemsku.

Článek 7 – Smluvní pokuty, úrok z prodlení

7.1 Smluvní strany se dohodly, že:

7.1.1 Za nedodržení termínu dokončení prací sjednaného v článku 4 odst. 4.1 až 4.4 této smlouvy uhradí zhotovitel objednateli smluvní pokutu ve výši 5 000 Kč za každý započatý týden prodlení.

7.1.2 Za nedodržení dohodnutého termínu odstranění vad zadávací dokumentace, ohlášených objednatelem zhotoviteli v záruční době uhradí zhotovitel objednateli smluvní pokutu 5 000 Kč za každý započatý týden prodlení.

7.1.3 Objednatel zaplatí zhotoviteli za prodlení s úhradou ceny díla úrok z prodlení ve výši stanovené v souladu s příslušným právním předpisem.

Článek 8 – Odpovědnost za vady a záruka

8.1 Záruční doba na předmět díla uvedený v článku 2 odst. 2.3 písm. a) této smlouvy se sjednává v délce 60 měsíců ode dne jeho protokolárního předání a převzetí.

8.2 Zhotovitel zodpovídá za to, že předmět této smlouvy je zhotoven podle této smlouvy a že po dobu stanovenou (záruční dobu) bude mít vlastnosti stanovené obecně závaznými předpisy, závaznými ustanoveními technických norem ČSN, EN, popřípadě vlastnosti obvyklé. Dále odpovídá za to, že dílo nemá právní vady, je kompletní a odpovídá požadavkům sjednaným v této smlouvě.

8.3 Pokud budou objednateli dodány práce s vadami, má právo na bezplatné odstranění vad. Na písemné ohlášení vad je zhotovitel povinen odpovědět písemně do 5 dnů ode dne doručení tohoto ohlášení a stanovit termín odstranění vad. Pokud tuto svoji povinnost zhotovitel dokumentace nesplní, má se za to, že souhlasí s termínem odstranění vad, který stanoví objednatel v písemném ohlášení vad.

8.4 Zhotovitel odpovídá za veškeré vady projektové dokumentace. Pokud se v budoucnu prokáže, že vadou projektové dokumentace zpracované zhotovitelem došlo ke zvýšení nákladů na realizaci projektu, je zhotovitel povinen uhradit objednateli smluvní pokutu ve výši odpovídající 5 % z hodnoty zvýšených nákladů na realizaci projektu. Pokud bude plněno vadně v důsledku chybné projektové dokumentace, je zhotovitel zavázán společně a nerozdílně se zhotovitelem či zhotoviteli plnění pořizovaného dle projektové dokumentace (§ 2630 občanského zákoníku).

Článek 9 – Pojištění zhotovitele

Zhotovitel prohlašuje, že má sjednáno smluvní pojištění odpovědnosti za škodu způsobenou třetí osobě při výkonu jeho činnosti v rozsahu pojistného plnění min. 1 000 000 Kč. Kopii pojistné smlouvy zhotovitel předloží objednateli do 7 dnů od jejího vyžádání objednatelem. Zhotovitel se zavazuje, že pojištění uvedené v předchozí větě bude mít platně sjednáno po celou dobu provádění díla dle této smlouvy.

Článek 10 – Sjednání poskytnutí nevýhradní licence

10.1 Provedením a předáním díla poskytuje zhotovitel objednateli nevýhradní licenci k výkonu práva dílo užití určitým sjednaným způsobem a ve sjednaném rozsahu.

10.2 Zhotovitel prohlašuje, že objednatel bude oprávněn jakékoliv dílo, které bude předmětem plnění dle této smlouvy (pokud bude naplňovat znaky autorského díla), užití jakýmkoli způsobem a v rozsahu bez jakýchkoli omezení a že vůči objednateli nebudou uplatněny oprávněné nároky majitelů autorských práv či jakékoli oprávněné nároky jiných třetích osob v souvislosti s užitím díla (práva autorská, práva příbuzná právu autorskému, práva patentová, práva k ochranné známce, práva z nekalé soutěže, práva osobnostní či práva vlastnická aj.).

10.3 Zhotovitel poskytuje objednateli oprávnění k výkonu práva dílo užití ke všem způsobům užití známým v době uzavření smlouvy v rozsahu neomezeném, co se týká času, množství užití díla a územního rozsahu s tím, že cena za poskytnutí nevýhradní licence je zahrnuta v ceně díla. Objednatel je oprávněn dílo upravovat, měnit a užívat pod svým jménem.

10.4 Objednatel může dílo nebo jeho část postoupit třetí osobě a zhotovitel dává k takovému poskytnutí tímto svůj výslovný souhlas.

10.5 Veškerá majetková práva a užívací práva na jakékoliv výsledky, resp. jakékoliv výstupy činností zhotovitele dle této smlouvy přecházejí na objednatele v plném rozsahu bez jakéhokoliv omezení v okamžiku jejich předání objednateli.

10.6 Licence je poskytnuta na dobu trvání majetkových práv k dílu.

Článek 11 – Podmínky použití a změny poddodavatele

11.1 Zhotovitel je oprávněn poskytovat plnění s využitím odborně způsobilých poddodavatelů.

11.2 V případě, že zhotovitel hodlá pro plnění předmětu této smlouvy změnit poddodavatele, jehož prostřednictvím zhotovitel prokazoval část kvalifikace ve výběrovém řízení, je zhotovitel povinen objednateli před takovou změnou předložit doklady prokazující kvalifikaci nového poddodavatele ve stejném rozsahu, v jakém se na prokázání kvalifikace podílel původní poddodavatel.

11.3 Objednatel doklady předložené dle předchozího odstavce bez zbytečného odkladu přezkoumá a poskytne k nim zhotoviteli své stanovisko. V případě, že je toto stanovisko kladné, je zhotovitel oprávněn nového poddodavatele pro plnění předmětu smlouvy použít.

11.4 Zhotovitel není oprávněn provádět tu část předmětu plnění, ke které se vztahuje kvalifikace původního poddodavatele, sám bez odpovídající kvalifikace požadované ve výběrovém řízení ani za použití nového poddodavatele bez takové odpovídající kvalifikace.

Článek 12 – Odstoupení od smlouvy

12.1 Práce a služby zhotovitele, které vykazují již v průběhu provádění nedostatky nebo jsou prováděny v rozporu s touto smlouvou, je zhotovitel povinen nahradit bezvadným plněním. Pokud zhotovitel ve lhůtě, dohodnuté s objednatelem, takto zjištěné nedostatky neodstraní, může objednatel od této smlouvy odstoupit. Vznikne-li z těchto důvodů objednateli škoda, je zhotovitel průkazně vyčíslenou škodu povinen uhradit.

12.2 Objednatel je oprávněn od této smlouvy odstoupit, jestliže v průběhu plnění předmětu smlouvy dochází k prodlení zhotovitele oproti sjednanému termínu o více než 30 kalendářních dnů. Objednatel má rovněž právo odstoupit od této smlouvy v případě, že v souvislosti s plněním účelu této smlouvy dojde ke spáchání trestného činu. Objednatel má rovněž právo od této smlouvy odstoupit, pokud po uzavření této smlouvy zjistí, že smlouva neměla být uzavřena, neboť zhotovitel před zadáním veřejné zakázky předložil údaje a/nebo dokumenty, které neodpovídaly skutečnosti a měly nebo mohly mít vliv na výběr dodavatele

12.3 Zhotovitel je oprávněn odstoupit od smlouvy, pokud se strany nedohodnou jinak, v případech prodlení s úhradou peněžitých závazků ve sjednaných lhůtách splatnosti po dobu delší než 30 kalendářních dnů.

12.4 Odstoupení od smlouvy bude oznámeno písemně formou doporučeného dopisu s doručenkou. Účinky odstoupení od smlouvy nastávají dnem doručení oznámení o odstoupení druhé smluvní straně.

12.5 Ve všech výše uvedených případech odstoupení zaviněného zhotovitelem je objednatel oprávněn uplatnit smluvní pokutu ve výši 10 % z ceny díla. Mimo to je objednatel oprávněn přenést na zhotovitele všechny následky plynoucí z odstoupení od smlouvy, zejména pak náklady vzniklé uzavřením nové smlouvy s jiným zhotovitelem, za opravy vady či nedodělků, za penále nebo škody, které mohou být hrazeny objednatelem.

12.6 V případě odstoupení od smlouvy se zhotovitel zavazuje na žádost objednatele poskytnout nebo dát k dispozici rozpracovanou dokumentaci, zajištěné podklady, průzkumy a ohlášení, které jsou nutné k pokračování prací a všechny doklady související s plněním předmětu smlouvy.

12.7 Odstoupením od smlouvy nejsou dotčena práva smluvních stran na úhradu majetkových sankcí a na náhradu škody.

12.8 V případě odstoupení od smlouvy jednou ze smluvních stran, bude k datu účinnosti odstoupení vyhotoven protokol o předání a převzetí nedokončeného díla, který popíše stav nedokončeného díla a vzájemné nároky smluvních stran. Do doby vyčíslení oprávněných nároků smluvních stran a do doby dohody o vzájemném vyrovnání těchto nároků je objednatel oprávněn zadržet veškeré fakturované a splatné platby zhotoviteli.

Článek 13 – Vyšší moc

13.1 Smluvní strany nejsou odpovědné za částečné nebo úplné nesplnění smluvních závazků způsobené vyšší mocí. Za vyšší moc se považují překážky vzniklé po uzavření smlouvy, které jsou mimořádné, nepředvídatelné a nepřekonatelné, vzniklé nezávisle na vůli smluvních stran, a které mají přímý vliv na plnění předmětu smlouvy, jako např. válka, epidemie, živelní katastrofa, generální stávka, důvody vyplývající z právních předpisů (např. nečinnost orgánů

veřejné moci, rozhodnutí nadřízených orgánů) atd. Za vyšší moc se naproti tomu nepovažuje zpoždění plnění poddodavatelů, pokud ta sama nebyla způsobena vyšší mocí.

13.2 Vyskytne-li se působení vyšší moci, zakládá na straně zhotovitele právo požadovat přiměřené prodloužení sjednané doby či lhůty plnění o dobu trvání překážky plnění a povinnost objednatele takovou změnu doby či lhůty plnění akceptovat. V takovém případě je však zhotovitel o této skutečnosti a okolnostech bránících mu v realizaci plnění ze smlouvy objednatele bez zbytečného odkladu informovat. Pokud by tak zhotovitel neučinil, nemůže se na působení vyšší moci odvolávat. V případě, že takové prodloužení nelze po objednateli spravedlivě požadovat, má objednatel právo od smlouvy odstoupit, nepřísluší mu však nárok na sankční plnění, které by mu jinak náleželo, či náležeť mohlo. To platí pouze v případě, že se nejedná o zjevné zneužití práva zhotovitele.

13.3 Smluvní strany prohlašují, že jsou si vědomy, že tuto smlouvu uzavírají v době trvání hrozby karantény, epidemie či pandemie onemocnění COVID-19 a s tím spojených možných účinných opatření orgánů veřejné moci přijatých za účelem omezení šíření tzv. koronavirové epidemie. Jestliže z důvodů zapříčiněných těmito opatřeními nebude možné plnění poskytnout v dohodnuté lhůtě, zakládají tyto okolnosti právo smluvních stran postupovat podle odst. 13.2 tohoto článku smlouvy.

Článek 14 – Závěrečná ustanovení

14.1 Výběr zhotovitele byl proveden v souladu se zákonem a Pravidly Rady Kraje Vysočina pro zadávání veřejných zakázek č. 05/21 ze dne 29. 6. 2021.

14.2 Zhotovitel je povinen uchovávat veškerou dokumentaci související s realizací této smlouvy včetně účetních dokladů minimálně do konce roku 2028. Zhotovitel je povinen minimálně do konce roku 2028 poskytovat požadované informace a dokumentaci související s plněním této smlouvy zaměstnancům nebo zmocněncům pověřených orgánů (CRR, MMR ČR, MF ČR, Evropské komise, Evropského účetního dvora, Nejvyššího kontrolního úřadu, příslušného orgánu finanční správy a dalších oprávněných orgánů státní správy) a je povinen vytvořit výše uvedeným osobám podmínky k provedení kontroly vztahující se k realizaci projektu a poskytnout jim při provádění kontroly součinnost.

14.3 Obsah této smlouvy může být měněn jen dohodou smluvních stran, a to vždy jen vzestupně číslovanými písemnými dodatky podepsanými osobami jednat za smluvní strany.

14.4 Objednatel má povinnost v průběhu své činnosti upozorňovat zhotovitele na závažné okolnosti, mající vliv na plnění této smlouvy, které zjistí při své činnosti a má právo dávat návrhy na úpravu smlouvy formou návrhu písemných dodatků.

14.5 Zhotovitel prohlašuje, že se před uzavřením smlouvy v souvislosti s výběrovým řízením veřejné zakázky sám nebo prostřednictvím jiné osoby nedopustil žádného jednání, jež by odporovalo zákonu nebo dobrým mravům nebo by zákon obcházelo, zejména že nenabízel žádné výhody osobám podílejícím se na zadání veřejné zakázky, na kterou s ním objednatel uzavřel tuto smlouvu, a že se zejména ve vztahu k ostatním dodavatelům nedopustil žádného jednání narušujícího hospodářskou soutěž.

14.6 Vzhledem k veřejnoprávnímu charakteru objednatele zhotovitel výslovně prohlašuje, že je s touto skutečností obeznámen a souhlasí se zveřejněním smluvních podmínek obsažených v této smlouvě v rozsahu a za podmínek vyplývajících z příslušných právních předpisů, zejména zákona č. 106/1999 Sb., o svobodném přístupu k informacím, ve znění pozdějších předpisů.

14.7 Není-li v této smlouvě výslovně uvedeno jinak, právní vztahy smluvních stran touto smlouvou blíže neupravené se řídí příslušnými ustanoveními občanského zákoníku, jakož i dalšími obecně závaznými právními předpisy České republiky.

14.8 Tato smlouva se vyhotovuje elektronicky, přičemž každá smluvní strana obdrží originální vyhotovení smlouvy podepsané kvalifikovanými či zaručenými elektronickými podpisy osob oprávněných za ně jednat, založenými na kvalifikovaném certifikátu pro elektronický podpis dle zák. č. 297/2016 Sb., o službách vytvářejících důvěru pro elektronické transakce, ve znění pozdějších předpisů.

14.9 Tato smlouva nabývá platnosti dnem podpisu oprávněnými zástupci obou smluvních stran a účinnosti dnem uveřejnění v informačním systému veřejné správy – Registru smluv. Datum podpisu této smlouvy se určuje z data připojených elektronických podpisů.

14.10 Zhotovitel výslovně souhlasí s uveřejněním celého textu této smlouvy včetně podpisů v informačním systému veřejné správy – Registru smluv zřízeném na základě zákona č. 340/2015 Sb., o zvláštních podmínkách účinnosti některých smluv, uveřejňování těchto smluv a o registru smluv (zákon o registru smluv), ve znění pozdějších předpisů (dále jen zákon o registru smluv“).

14.11 Smluvní strany se dohodly, že zákonnou povinnost dle § 5 odst. 2 zákona o registru smluv splní objednatel a splnění této povinnosti doloží zhotoviteli. Smluvní strany současně berou na vědomí, že v případě nesplnění zákonné povinnosti je smlouva do tří měsíců od jejího podpisu bez dalšího zrušena od samého počátku.

14.12 Nedílnou součástí této smlouvy je:

- příloha č. 1 – Podrobné požadavky na zpracování projektové dokumentace.

14.13 Smluvní strany prohlašují, že si tuto smlouvu před jejím podpisem přečetly, s jejím obsahem souhlasí, že smlouva je v souladu s jejich svobodnou vůlí a smlouvu nepodepisují v tísní a za nápadně nevýhodných podmínek. Na důkaz toho připojují své podpisy.

Za objednatele:

V Jihlavě

Mgr. Daniel Novák
Digitálně podepsal
Mgr. Daniel Novák
Datum: 2021.12.01
15:32:49 +01'00'

.....
Mgr. Daniel Novák
ředitel

podepsáno elektronicky

Za zhotovitele:

V Náchodě

Aleš Krtička
Digitálně
podepsal Aleš
Krtička
Datum:
2021.12.01
13:34:46 +01'00'

.....
Ing. arch. Aleš Krtička
jednatel

podepsáno elektronicky

Veřejná zakázka Projektová dokumentace optimalizace expozičních sálů a návštěvnického zázemí, zefektivnění ochrany a prezentace sbírek

Příloha č. 1 smlouvy o dílo – Podrobné požadavky na zpracování projektové dokumentace

Zadavatel: Oblastní galerie Vysočiny v Jihlavě

Projekt: Uživatelská, vizuální a technická optimalizace expozičních sálů a návštěvnického zázemí, zefektivnění ochrany a prezentace sbírek

**Podrobné požadavky
na zpracování projektové dokumentace**

Celková charakteristika požadovaného řešení

Organizace v současné době nemá vhodnou vizuální a funkční podobu expozičních a návštěvnických prostor. Technické vybavení zajištění klimatických podmínek expozičních sálů (osvětlení, tepelný systém, zabezpečení) je v havarijním stavu a nutně potřebuje renovaci.

Uživatelskou, vizuální a technickou optimalizací expozičních sálů a návštěvnického zázemí se zkvalitní služby organizace v naplnění jejího poslání ve smyslu zvýšení funkčního, vizuálního standardu směrem k návštěvníkům a klimatického standardu ochrany expozičních předmětů. Zajištění adekvátního zázemí směrem k návštěvníkům a zájemcům o edukační činnost pro rozvoj vzdělanosti v oblasti dějin umění, estetiky a umělecké tvorby je v době všeobecného zvyšování standardů v této oblasti zcela nezbytné pro zachování konkurenceschopnosti činnosti organizace. Výrazně se tak zvýší atraktivita prostor pro návštěvníky nejen v místním a regionálním dosahu, ale i v oblasti nadregionální a mezinárodní. Dojde tak mimo jiné k výraznému posílení přínosu organizace a jejích činností v oblasti turistického ruchu a lze předpokládat, že tímto projektem se zvýší konkurenceschopnost celé jihlavské aglomerace i Kraje Vysočina. Dalším důležitým přínosem realizace projektu bude revitalizace a efektivnější využití kulturních památek, jimiž obě budovy galerie jsou.

Projekt se týká obou budov, ve kterých Oblastní galerie Vysočina působí, obě se nachází v centru Jihlavy, a to na adrese Komenského 1333/10 a Masarykovo nám. 642/24. Projekt řeší oblastí směrem k ochraně uměleckých děl a zvýšení funkčního a vizuálního standardu prostor pro návštěvníky. První oblastí je zajištění potřebných světelných, klimatických a bezpečnostních podmínek expozičních sálů, nutných pro fyzickou bezpečnost vystavených uměleckých děl. Druhou oblastí je zkvalitnění vizuální a funkční podoby prostor pro návštěvníky, tedy expozičních sálů, edukačních místností a dalšího návštěvnického zázemí. Třetí oblastí je vybavení expozičních sálů moderní technikou a infrastrukturou pro multimediální expozice umožňující též zapojení prvků návštěvnické interaktivity. Cílem je efektivnější využití moderních technologií ve zprostředkování obsahu expozic návštěvníkům.

V první oblasti se jmenovitě jedná o kompletní vytvoření nového osvětlovacího systému v expozičních sálech a ostatních prostorách přístupných návštěvníkům, dále pak o ochranu prezentovaných sbírkových předmětů před slunečním UV zářením bezpečnostními foliemi do oken. Dále zahrnuje pořízení nové techniky zajišťující potřebnou vlhkost vzduchu (zvlhčovače, případně odvlhčovače) a teplotní stálost (lokální teplotní nastavitelnost). Cílem je také vytvořit komplexní systém dataloggerů pro digitální sběr dat klimatických parametrů. Dále se jedná o fyzické zabezpečení prostor modernizací systému EZS a EPS a implementací kamerového systému v expozičních sálech budovy na Komenského ulici.

V druhé oblasti, tedy zkvalitnění vizuální a funkční podoby prostor pro návštěvníky, se jedná konkrétně o renovaci povrchů stěn, stropů i podlah v expozičních sálech. Dále pak je třeba vytvořit nové koncepční řešení prostor vrátnice a šaten pro návštěvníky. Nutná je i renovace edukačních prostor v oblasti technického zázemí a renovace prostor venkovního dvora v budově na Masarykově nám. 24 k exteriérovým kulturně vzdělávacím aktivitám. Součástí architektonického řešení je i vybavení prostor potřebným mobiliářem.

Třetí oblastí je vybavení expozičních sálů moderní technikou a infrastrukturou pro multimediální expozice ve formě technické vybavenosti umožňující prezentaci kvalitního obrazu i zvuku v různých formátech potřebných pro umělecké instalace. Spadá sem i rozvedení datových vstupů do expozičních sálů a efektivnější rozmístění zdrojů elektrické sítě. Výsledkem bude vyšší zhodnocení a zefektivnění

prezentace sbírkových předmětů ve formě krátkodobých výstav i nové stálé expozice. Součástí nutné vybavenosti je pokrytí expozičních sálů a návštěvnických prostor sítí Wi-Fi dostupnou pro návštěvníky.

Architektonická a designová koncepce řešení všech částí projektu by měla mít jednotnou tvář a výtvarně (či materiálově) zapamatovatelný rukopis. Vizuelní koncepce stavebních řešení a designu mobiliáře bude součástí vizuelní identity organizace, bude tedy kladen velký důraz na kvalitu a originalitu. Architektonická koncepce by měla mít promyšlenou filozofii korespondující s posláním organizace jako galerie moderního umění.

Záměr uživatelské, vizuelní a technické optimalizace návštěvnického zázemí byl v r. 2017 již částečně řešen v prostoru vrátnice budovy na Komenského ulici. Je proto žádoucí v nově zpracované projektové dokumentaci tyto uskutečněné úpravy respektovat (popř. provést jejich úpravy pouze v nezbytném rozsahu) a zpracovat dokončení těch částí, které dosud realizovány nebyly.

Obě budovy jsou památkově chráněny, veškeré stavební úpravy i vizuelní změny je nutno konzultovat s pověřenými pracovníky památkové péče.

Projektová dokumentace bude zpracována tak, aby bylo možné plně ji využít pro specifikaci plnění v rámci zadávacích podmínek veřejných zakázek dle zák. č. 134/2016 Sb., o zadávání veřejných zakázek, ve znění pozdějších předpisů. To mimo jiné znamená, že projektová dokumentace bude členěna na jednotlivé celky dle technických a funkčních skupin prací a dodávek tak, aby bylo možné zadat jednotlivé oddělené veřejné zakázky na jejich realizaci (např. zvlášť veřejnou zakázku na stavební práce, zvlášť veřejnou zakázku na dodávku mobiliáře atp.).

Podrobný popis požadovaného řešení

1. ZAJIŠTĚNÍ POTŘEBNÝCH SVĚTELNÝCH, KLIMATICKÝCH A BEZPEČNOSTNÍCH PODMÍNEK EXPOZIČNÍCH SÁLŮ, NUTNÝCH PRO FYZICKOU BEZPEČNOST VYSTAVENÝCH UMĚLECKÝCH DĚL

Jedná se o kompletní vytvoření nového osvětlovacího systému v expozičních sálech a ostatních prostorách přístupných návštěvníkům, dále pak o ochranu prezentovaných sbírkových předmětů před slunečním UV zářením bezpečnostními foliemi do oken. Dále zahrnuje pořízení nové techniky zajišťující potřebnou vlhkost vzduchu (zvlhčovače, případně odvlhčovače) a teplotní stálost (lokální teplotní nastavitelnost). Cílem je také vytvořit komplexní systém dataloggerů pro digitální sběr dat klimatických parametrů. Dále se jedná o fyzické zabezpečení prostor modernizací systému EZS a EPS a implementaci kamerového systému v expozičních sálech budovy na Komenského ulici.

1.A Kompletní vytvoření nového osvětlovacího systému v expozičních sálech a návštěvnickém zázemí

1.A.a. Osvětlení v expozičních sálech

Světlo je v muzejním a galerijním prostředí jedním z nejdůležitějších faktorů, které ovlivňují vnímání prostoru a celé expozice, prezentaci exponátů, jejich ochranu před poškozením, které je pro sbírkové předměty velice důležité a v neposlední řadě provozní náklady za osvětlení a klimatizaci. Kromě řešení osvětlení v expozičních sálech bude řešeno také osvětlení komunikačních a ostatních prostor přístupných návštěvníkům včetně kompletního řešení nového nouzového osvětlení.

Zadavatel dosud dospěl k následujícímu souboru technických parametrů svítidel v expozičních sálech:

- maximální vizuální komfort bez oslnění a rozptylného (odpadového) světla,
- vysoký index barevného podání 3000 K=Ra min. 90 a 4000 K=Ra min. 90,
- čistota a rovnoměrnost světelné stopy dle křivky svítivosti,
- minimální podíl rozptylného (odpadového) světla mimo křivku svítivosti,
- variabilita světelné distribuce s možností jednoduché změny min 6ti vyzářovacích charakteristik,
- vysoce kvalitní LED zdroje se shodnou teplotou chromatičnosti (SDCM < 2),
- vysoká účinnost svítidla daná osvětleností v určité vzdálenosti (lux/W) a tím nízký příkon svítidel pro redukci provozních nákladů,
- jednoduchost ovládání a nastavení osvětlení, kvalitní aretace nastavené polohy svítidla bez nutnosti použití nářadí, plynulost pozvolného stmívání ze 100 % do 1 % v krocích max. 5 lx a naopak od 1 % do 100 %,
- centrální zapínání a vypínání osvětlení umístěné do prostoru vrátnice,
- možnost automatické regulace intenzity osvětlení.

Zpracovatel projektové dokumentace zohlední, popř. je-li to nutné, upraví shora uvedené požadavky zadavatele, zohlední moderní trendy v technologiích a veškeré další aspekty plynoucí z prostředí expozičních sálů a ve zpracované projektové dokumentaci předloží svůj finální návrh osvětlení v expozičních sálech a jeho parametrů.

Prostorové vymezení:

Budova na Komenského ulici 10: suterén (sál zvukové galerie IGL00), přízemí (dva sály galerie Alternativa), 1. patro (výstavní sály č. 19 a č. 21), 2. patro (výstavní sály č. 9 a č. 11a a 11b), komunikační prostory propojující

výstavní sály (přízemí – chodba před vstupem do suterénu, chodba propojující dva výstavní sály Alternativy; 1. patro a 2. patro (hala), chodba vedoucí k výtahu a na WC).

Budova na Masarykově nám. 24: přízemí (mázhaus), 1. patro (výstavní sály č. 6 a č. 8, hala), 2. patro (výstavní sál č. 5), 3. patro (výstavní sál).

1.A.b. Osvětlení komunikačních a ostatních prostor přístupných pro návštěvníky (běžné a nouzové osvětlení)

Osvětlení těchto prostor by mělo splňovat všechny potřebné technické parametry a zároveň by mělo zapadat do celkové designové koncepce projektu plně respektující nároky vizuální střídmosti a čistoty. Vizuální stránka by neměla být zanedbána ani v případě řešení nouzového osvětlení, zvláště pak v expozičních sálech.

Prostorové vymezení:

Budova na Komenského ulici 10: komunikační prostory propojující výstavní sály (přízemí – chodba před vstupem do suterénu, chodba propojující dva výstavní sály Alternativy; 1. patro a 2. patro (hala), chodba vedoucí k výtahu a na WC).

Budova na Masarykově nám. 24: komunikační prostory propojující výstavní sály (přízemí – chodba vedoucí k edukační místnosti, 1. a 2. patro (hala), schodiště vedoucí do 3. patra).

1.B Ochrana prezentovaných sbírkových předmětů před slunečním UV zářením bezpečnostními foliemi do oken

Okenní fólie na skla oken v prostorách expozic obou budov poskytující vysokou průzračnost a nezkrivený průhled při maximálním omezení průniku UV paprsků.

Prostorové vymezení:

Budova na Komenského ulici 10: přízemí (dva sály galerie Alternativa), 1. patro (výstavní sály č. 19 a č. 21), 2. patro (výstavní sály č. 9 a č. 11a a 11b).

Budova na Masarykově nám. 24: 1. patro (výstavní sály č. 6 a č. 8, hala), 2. patro (výstavní sál č. 5), 3. patro (výstavní sál).

1.C Pořízení nové techniky zajišťující potřebnou vlhkost vzduchu

Technika by měla splňovat požadavky na optimální a energeticky účinný provoz zvlhčovače, požadován je výkonný automatický zvlhčovací systém, automatická regulace vlhkosti s nastavitelnou vlhkostí v místnosti a nepřetržitý provoz bez regulace, malá energetická náročnost – příkon max. 70 W, možnost řízení zvlhčování vzduchu pomocí externího čidla vlhkosti, možnost zabezpečení proti přetečení – připojení přepadu nádrže na odpadní potrubí, snadné čištění a výměna prachového filtru a zvlhčovací vložky, maximální hlučnost 50 dB, možnost napojení na vodovodní síť, vybavení technologií na ionizaci, případně UV - C technologií pro desinfekci zvlhčovací vody a vnitřních částí přístroje.

Shora uvedené technické požadavky a parametry vyjadřují stav, ke kterému zadavatel dosud dospěl. Zpracovatel projektové dokumentace zohlední shora uvedené požadavky zadavatele, moderní trendy v technologiích a veškeré další aspekty plynoucí z prostředí, kde má být tato nová technika umístěna a ve zpracované projektové dokumentaci předloží svůj finální návrh této nové techniky a jejích parametrů.

Prostorové vymezení:

Budova na Komenského ulici 10: přízemí (dva sály galerie Alternativa), 1. patro (výstavní sály č. 19 a č. 21), 2. patro (výstavní sály č. 9 a č. 11a a 11b).

Budova na Masarykově nám. 24: 1. patro (výstavní sály č. 6 a č. 8, hala), 2. patro (výstavní sál č. 5), 3. patro (výstavní sál).

1.D Teplotní stálost

Cílem je individuálně nastavitelná cílová teplota a teplotní stálost v jednotlivých expozičních sálech. Nelze vyloučit, že pro dosažení tohoto cíle bude nezbytný hlubší zásah do stávajícího systému vytápění. Ten by měl splňovat požadavky na maximálně úsporný, optimální a energeticky účinný provoz.

Prostorové vymezení:

Budova na Komenského ulici 10: přízemí (dva sály galerie Alternativa), 1. patro (výstavní sály č. 19 a č. 21), 2. patro (výstavní sály č. 9 a č. 11a a 11b).

Budova na Masarykově nám. 24: 1. patro (výstavní sály č. 6 a č. 8, hala), 2. patro (výstavní sál č. 5), 3. patro (výstavní sál).

1.E Dataloggery pro digitální sběr dat klimatických parametrů a systém přenosu a uložení dat

Čidla měřící klimatické parametry v expozičních sálech (teplota, vlhkost), čidla pro měření světelné intenzity v expozičních sálech. Systém čidel a jejich dataloggerů by měl být kompatibilní se softwarem pro sběr dat Flowbox, který má organizace, resp. Kraj Vysočina k dispozici. Z hlediska efektivity energetického managementu by bylo vhodné systém čidel doplnit čidly monitorujícími spotřebu energií u obou budov organizace s možností jejich regulace. Implementace systému bude prováděna ve spolupráci s odborem informatiky krajského úřadu Kraje Vysočina.

Prostorové vymezení:

Budova na Komenského ulici 10: přízemí (dva sály galerie Alternativa), 1. patro (výstavní sály č. 19 a č. 21), 2. patro (výstavní sály č. 9 a č. 11a a 11b).

Budova na Masarykově nám. 24: 1. patro (výstavní sály č. 6 a č. 8, hala), 2. patro (výstavní sál č. 5), 3. patro (výstavní sál).

1.F Modernizace systému EZS a EPS

Výměna zastaralých čidel zavedeného systému specializovaným dodavatelem,, a to jak v systému elektronického zabezpečovacího systému a elektronického požárního systému.

Prostorové vymezení:

Budova na Komenského ulici 10: celá budova.

Budova na Masarykově nám. 24: celá budova.

1.G Implementace kamerového systému v budově Komenského 10

Kamery by měly pokrýt plochy všech expozičních sálů v budově a přenášet obraz do prostoru vrátnice, systém by měl umožňovat časově vymezený sběr dat pro zpětnou kontrolu nahraných záběrů.

Prostorové vymezení:

Budova na Komenského ulici 10: suterén (sál zvukové galerie IGLOO), přízemí (dva sály galerie Alternativa), 1. patro (výstavní sály č. 19 a č. 21), 2. patro (výstavní sály č. 9 a č. 11a a 11b), komunikační prostory propojující výstavní sály (přízemí – chodba před vstupem do suterénu, chodba propojující dva výstavní sály Alternativy).

2. ZKVALITNĚNÍ VIZUÁLNÍ A FUNKČNÍ PODOBY PROSTOR PRO NÁVŠTĚVNÍKY (expozičních sálů, edukačních místností a dalšího návštěvnického zázemí)

Jedná se konkrétně o renovaci povrchů stěn, stropů i podlah v expozičních sálech a ostatních prostorách přístupných pro návštěvníky. Nové koncepční řešení prostor vrátnice a šaten pro návštěvníky. Renovace edukačních prostor v oblasti technického zázemí a renovace prostor venkovního dvora v budově na Masarykově náměstí 24 k exteriérovým kulturně vzdělávacím aktivitám. Součástí architektonického řešení je vybavení těchto prostor potřebným mobiliářem vysoké uživatelsky funkční i designové úrovně.

2.A Dosažení vizuální čistoty a renovace povrchů stěn návštěvnických přístupných prostor a jejich vybavení potřebným mobiliářem

Dosažení vizuální (pohledové) čistoty stěn expozičních sálů (i prostor, kudy návštěvník jen prochází), od všech zbytečných a rušivých prvků (rozvody topení, zásuvky elektřiny a datových vstupů, nevhodná svítidla).

Renovace povrchů zárubní, dveřních křidel a prahů.

Vhodnější umístění instalačních lišt a lišt osvětlení pohledově těsně pod strop, aby nerušily prostor výstavní plochy stěn.

Renovace povrchů stropů, v expozičních sálech budovy na Masarykově náměstí nutné nové architektonicky komplexní řešení podoby stropů.

Na vhodných místech ve stropěch expozic umístit skryté úchyty pro dataprojektory (1-2 ks na expoziční sál). Poblíž těchto úchytnů by ve stropě měly být vybudovány též elektrické zásuvky pro zajištění provozu těchto dataprojektorů. V jedné expoziční místnosti v budově na Komenského ulici (sál č. 19) a v jedné expoziční místnosti v budově na Masarykově náměstí (sál č. 6) vytvořit úchyty ve stropu pro zavěšení uměleckých děl s nosností 100 kg (konkrétní rozmístění nutno konzultovat se zadavatelem).

Renovaci povrchů podlah v expozicích a výstavních prostorách – jedná se renovaci stávajících povrchů, které jsou vyhovující, ale poškozené (např. kamenné dlaždice v budově na Komenského ulici 10), ale i výměnu nevhodných povrchů podlah v některých místnostech (např. teraco dlaždice v expozičních sálech v přízemí budovy na Komenského ulici), a renovace, výměna či jiná skladba dřevěných parket v expozičních sálech nebo zcela jiné řešení povrchů podlah (nutná konzultace s pověřenými pracovníky památkové péče).

Součástí projektu je i vybavení těchto prostor potřebným mobiliářem dle celkové koncepce architektonického designu projektu (sedací mobiliář v expozicích, lehké mobilní židličky do rukou návštěvníků).

Prostorové vymezení:

Budova na Komenského ulici 10: suterén (sál zvukové galerie IGLOO), přízemí (dva sály galerie Alternativa), 1. patro (výstavní sály č. 19 a č. 21), 2. patro (výstavní sály č. 9 a č. 11a a 11b), komunikační prostory propojující výstavní sály (přízemí – chodba před vstupem do suterénu, chodba propojující dva výstavní sály Alternativy, edukační místnost v přízemí; 1. patro a 2. patro (hala), chodba vedoucí k výtahu a na WC).

Budova na Masarykově nám. 24: přízemí (mázhaus), 1. patro (výstavní sály č. 6 a č. 8, hala), 2. patro (výstavní sál č. 5), 3. patro (výstavní sál). Komunikační prostory propojující výstavní sály (přízemí – chodba vedoucí k edukační místnosti, 1. a 2. patro (hala), schodiště vedoucí do 3. patra.

2.B Nové koncepční řešení prostor vrátnice a šaten pro návštěvníky v budově na Masarykově náměstí 24

Umístění prostoru vrátnice (sezení a zázemí vrátných a kustodů) do přízemí budovy tak, aby se vstupující návštěvník mohl snadno zorientovat pohledem na pult vrátnice. Důležité je také umístění vrátnice před samotný vstup do expozic z důvodu bezpečnosti a ochrany exponátů. V této budově chybí také prostor pro uložení oděvů a zavazadel návštěvníků. Zřízení jednak šaten obsluhovaných vrátnými, ale také boxů se samostatným přístupem pro návštěvníky je tedy také součástí projektu. Šatny by měly být alespoň v kapacitě pro 50-80 oděvů, boxů by mělo být alespoň 20-30. Počítáme s tím, že tyto změny mohou vyžadovat i rozsáhlejší stavební úpravy pro stavebně technické zajištění prostor i architektonické řešení jejich vizuální atraktivity. Součástí projektu je i vybavení těchto prostor potřebným mobiliářem dle celkové koncepce architektonického designu projektu (pult vrátnice, židle, skříňky, police, věšáky, úložné boxy atd.). Nabízí se možnost designové koncepční vazby na již řešené úpravy prostor vrátnice v budově na Komenského ul. realizované v r. 2017 (není ale nezbytná).

Prostorové vymezení:

Budova na Masarykově nám. 24: přízemí (mázhaus).

2.C Renovace edukačních prostor v oblasti technického zázemí (vodovod, kanalizace), dokončení vybavení místnosti svítidly a mobiliářem dle projektové dokumentace z r. 2017

- Edukační místnost v přízemí budovy na Komenského ulici postrádá zázemí pro hygienu účastníků workshopů, která je pro provoz nezbytná – umyvadlo či dřez (s tím souvisí řešení přívodu vody a odtoku odpadních vod).
- V edukační místnosti je také třeba dokončit její dovybavení svítidly a mobiliářem dle již zpracované projektové dokumentace z r. 2017. Zpracovávaná projektová dokumentace proto bude v této věci odkazovat na uvedenou již zpracovanou projektovou dokumentaci z r. 2017.
- I v této místnosti bude řešena vizuální čistota a renovace povrchů stěn (viz bod 2.A), internetové připojení (datové vstupy) dle bodu 3.B a návštěvníkům přístupná síť Wi-Fi (viz bod 3.C).

Prostorové vymezení:

Budova na Komenského ulici 10: přízemí – edukační místnost.

2.D Architektonické, funkční a designové řešení dětských koutků v expozicích

Část expozičních sálů je na každé budově vyhrazena pro funkci dětských koutků. Umístění dětských koutků je prostorově definováno (viz níže) a je žádoucí jejich designové řešení a vybavení vhodným a atraktivním mobiliářem. Zároveň však toto řešení musí být mobilní a demontovatelné, jelikož prostor dětských koutků pro některé výstavní projekty nemusí být žádoucí a bude využit pro expozici.

Prostorové vymezení:

Budova na Komenského ulici 10: 1. patro (část výstavního sálu č. 19).

Budova na Masarykově nám. 24: 1. patro (část výstavního sálu č. 6).

2.E Renovace prostor venkovního dvora budovy na Masarykově náměstí 24 k exteriérovým kulturně vzdělávacím aktivitám

V roce 2014 byly v budově na Masarykově náměstí 24 nově vybudovány dvě edukační místnosti pro aktivity workshopů pro různé věkové skupiny účastníků. Edukační místnost v přízemí budovy byla vstupem propojena s prostory venkovního dvora. Dvůr je využíván jako prostor pro rozšíření aktivit

edukačních workshopů i jako zázemí příměstských táborů. Lze ho využívat i na společenské akce, umělecká představení či dočasné expozice. Za tímto účelem je však třeba architektonická renovace povrchu dvora. Alespoň v části dvora je třeba řešit i sklon povrchu, aby byl vodorovný. Zároveň by však měl být zachován přístup k budově pro transportní vůz. Součástí projektu je i vybavení těchto prostor potřebným mobiliářem – přenosnými stoly pro workshopy, židlemi, lavicemi a mobilními stojanovými svítidly. Žádoucí je i vyvedení kamerového systému v budově jednou kamerou s pohledem do tohoto dvora a vytvoření exteriérových zásuvek (EE, datové) na vnější fasádě ve dvoře.

Prostorové vymezení:

Budova na Masarykově nám. 24: přízemí – dvůr zadního traktu.

3. VYBAVENÍ EXPOZIČNÍCH SÁLŮ MODERNÍ TECHNIKOU A INFRASTRUKTUROU PRO MULTIMEDIÁLNÍ EXPOZICE A VYŠŠÍ ZHODNOCENÍ A ZEFEKTIVNĚNÍ PREZENTACE SBÍRKOVÝCH PŘEDMĚTŮ

Vybavení expozičních sálů moderní technikou a infrastrukturou pro multimediální expozice ve formě technické vybavenosti umožňující prezentaci kvalitního obrazu i zvuku v různých formátech potřebných pro umělecké instalace. Spadá sem i rozvedení datových vstupů do expozičních sálů a efektivnější rozmístění zdrojů elektrické sítě. Výsledkem bude vyšší zhodnocení a zefektivnění prezentace sbírkových předmětů ve formě krátkodobých výstav i nové stálé expozice. Součástí nutné vybavenosti je pokrytí expozičních sálů a návštěvnických prostor sítí Wi-Fi dostupnou pro návštěvníky.

3.A Vybavení expozičních sálů multimediální technikou a výstavním mobiliářem

Vybavení expozičních sálů moderní technikou a infrastrukturou pro multimediální expozice ve formě technické vybavenosti umožňující prezentaci kvalitního obrazu i zvuku v různých formátech potřebných pro umělecké instalace. Technická vybavenost pro umožnění realizace výstav na moderní interaktivní úrovni se zapojením digitálních technologií a prezentací umělecké oblasti nových médií, na které se organizace soustřeďuje i v oblastech sbírkotvorné. Cílem je efektivnější využití moderních technologií ve zprostředkování obsahu expozic návštěvníkům. Výsledkem bude vyšší zhodnocení a zefektivnění prezentace sbírkových předmětů ve formě krátkodobých výstav i nové stálé expozice. Jedná se o vybavení expozičních sálů mobilními dataprojektory (10 ks), obrazovkami (5 ks), kvalitními počítači (4 ks), notebooky (4 ks), přehrávači zvuku (2 ks), kvalitními reproduktory (4 ks), videoplayers (5 ks), sluchátky (5 ks), dotykovými obrazovkami (2 ks), popř. 3D brýlemi (1-2 ks). Součástí projektu je vybavení expozičních sálů mobilními výstavními podstavci (sokly, 30 ks) a vitrínami (5 ks). Kvantifikace je pouze orientační, bližší specifikace bude dána dle konzultací se zadavatelem.

Prostorové vymezení:

Budova na Komenského ulici 10: suterén (sál zvukové galerie IGLOO), přízemí (dva sály galerie Alternativa), 1. patro (výstavní sály č. 19 a č. 21), 2. patro (výstavní sály č. 9 a č. 11a a 11b), komunikační prostory propojující výstavní sály (přízemí – chodba před vstupem do suterénu, chodba propojující dva výstavní sály Alternativy; 1. patro a 2. patro (hala), chodba vedoucí k výtahu a na WC.

Budova na Masarykově nám. 24: přízemí (mázhaus), 1. patro (výstavní sály č. 6 a č. 8, hala), 2. patro (výstavní sál č. 5), 3. patro (výstavní sál).

3.B Internetové vstupy v expozicích, elektrické zásuvky

Vstupy kabelové datové sítě v expozičních sálech pro zajištění expozic uměleckých instalací. V každém expozičním sále by měl být alespoň jeden, lépe však více, datových vstupů (zásuvek). Řešení datového

a elektrického prostředí v obou budovách musí být řešeno komplexně a odsouhlaseno jeho správcí, tj. Odborem informatiky Krajského úřadu Kraje Vysočina, ať už se to bude týkat datové kabeláže, zajištění Wi-Fi připojení, kamerového systému či systému čidel monitorujících klima.

Na vhodných místech ve stropěch expozic umístít skryté úchyty pro dataprojektory (1-2 na expoziční sál). Poblíž těchto úchyťů by ve stropě měly být vybudovány též elektrické a datové zásuvky pro zajištění provozu těchto dataprojektorů. Ostatní zásuvky v expozičních sálech mohou být zachovány (jejich četnost a rozmístění), bude se pouze řešit jejich vizuální ukrytí do hmoty zdi, popř. podlahy, aby povrchy stěn a podlah zůstaly vizuálně čisté. Součástí návštěvnické vybavenosti by měly být i veřejnosti přístupné zásuvky pro nabíjení mobilů či jiné osobní techniky v místech, kde je zřízeno posezení pro návštěvníky (u výtahů na obou budovách).

Prostorové vymezení:

Budova na Komenského ulici 10: suterén (sál zvukové galerie IGLOO), přízemí (dva sály galerie Alternativa), 1. patro (výstavní sály č. 19 a č. 21), 2. patro (výstavní sály č. 9 a č. 11a a 11b), komunikační prostory propojující výstavní sály (přízemí – chodba před vstupem do suterénu, chodba propojující dva výstavní sály Alternativy, edukační místnost v přízemí; 1. patro a 2. patro (hala), chodba vedoucí k výtahu a na WC).

Budova na Masarykově nám. 24: přízemí (mázhaus), 1. patro (výstavní sály č. 6 a č. 8, hala), 2. patro (výstavní sál č. 5), 3. patro (výstavní sál).

3.C Pokrytí sítí Wi-Fi

Součástí nutné vybavenosti je pokrytí expozičních sálů a návštěvnických prostor sítí Wi-Fi dostupnou pro návštěvníky.

Prostorové vymezení realizace:

Budova na Komenského ulici 10: suterén (sál zvukové galerie IGLOO), přízemí (dva sály galerie Alternativa), 1. patro (výstavní sály č. 19 a č. 21), 2. patro (výstavní sály č. 9 a č. 11a a 11b), komunikační prostory propojující výstavní sály (přízemí – chodba před vstupem do suterénu, chodba propojující dva výstavní sály Alternativy, edukační místnost v přízemí; 1. patro a 2. patro (hala), chodba vedoucí k výtahu a na WC), prostor přízemí u výtahů v mázhausu

Budova na Masarykově nám. 24: přízemí (mázhaus), 1. patro (výstavní sály č. 6 a č. 8, hala), 2. patro (výstavní sál č. 5), 3. patro (výstavní sál). Komunikační prostory propojující výstavní sály (přízemí – chodba vedoucí k edukační místnosti, 1. a 2. patro (hala), schodiště vedoucí do 3. patra.

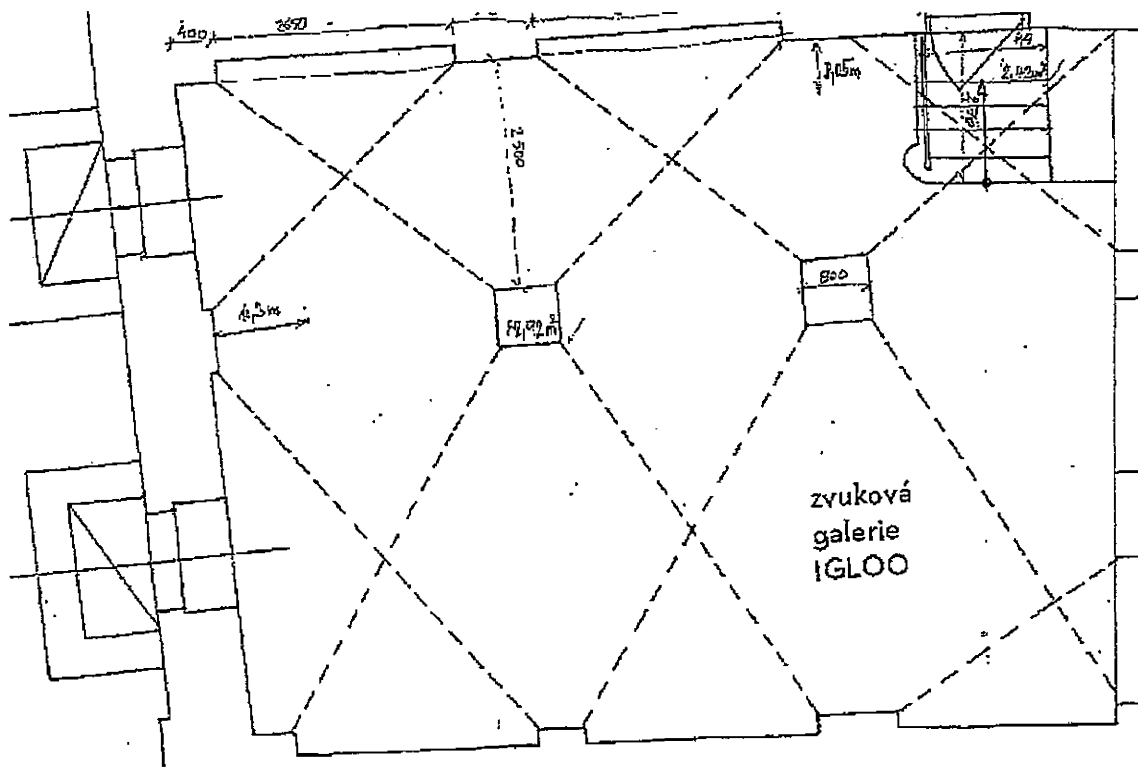
4. ČLENĚNÍ POŽADOVANÝCH ÚPRAV A ČINNOSTÍ DLE JEJICH PROSTOROVÉHO VYMEZENÍ

4.A Budova na Komenského ulici 10

celá budova: modernizace systému EZS a EPS.

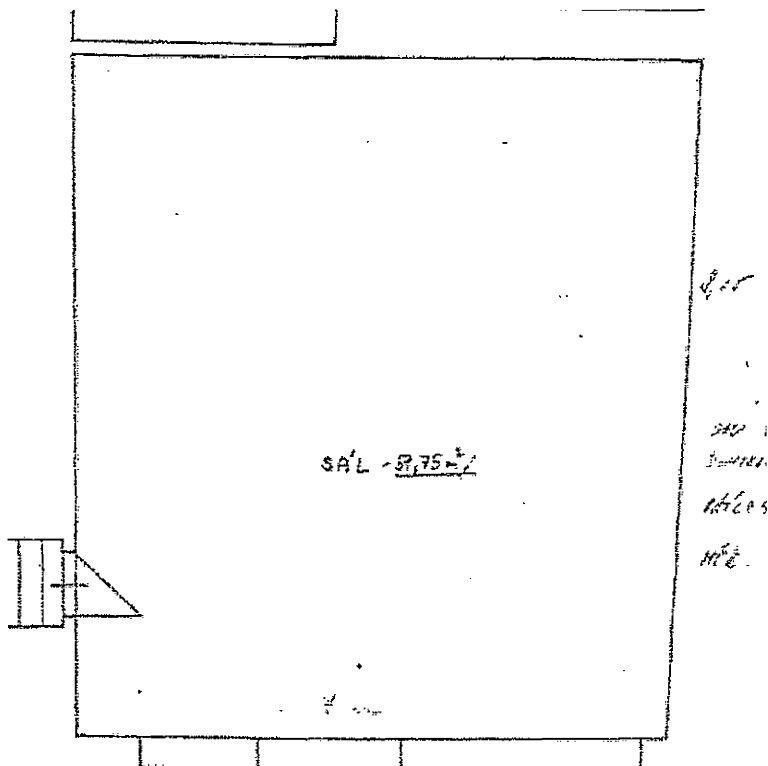
suterén (expoziční sál zvukové galerie IGLOO):

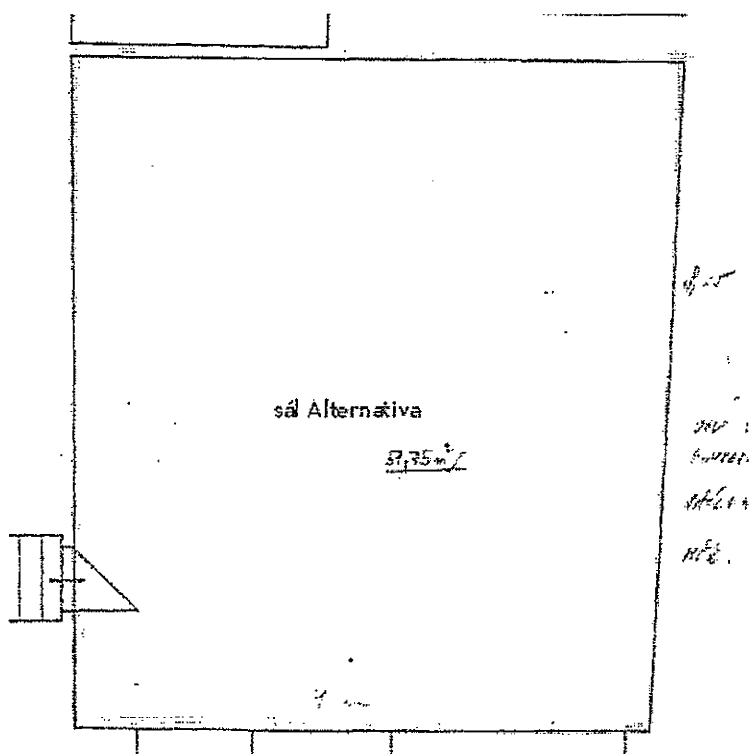
- kompletní vytvoření nového osvětlovacího systému expozice,
- ochrana prezentovaných sbírkových předmětů před slunečním UV zářením bezpečnostními foliemi do oken,
- pořízení nové techniky zajišťující potřebnou vlhkost vzduchu,
- zajištění automatické teplotní nastavitelnosti a teplotní stálosti,
- dataloggery pro digitální sběr dat klimatických parametrů a systém přenosu a uložení dat,
- implementace kamerového systému,
- internetové připojení (datové vstupy), návštěvníkům přístupná síť Wi-Fi,
- dosažení vizuální čistoty a renovace povrchů stěn.



přízemí (dva sály galerie Alternativa):

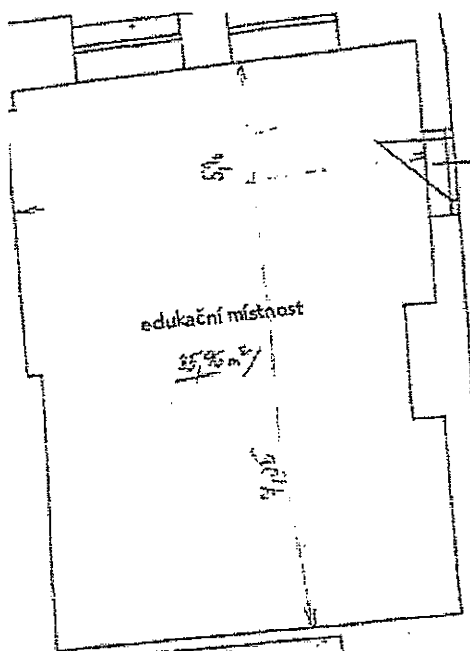
- kompletní vytvoření nového osvětlovacího systému expozice,
- ochrana prezentovaných sbírkových předmětů před slunečním UV zářením bezpečnostními foliemi do oken,
- pořízení nové techniky zajišťující potřebnou vlhkost vzduchu,
- zajištění automatické teplotní nastavitelnosti a teplotní stálosti,
- dataloggery pro digitální sběr dat klimatických parametrů a systém přenosu a uložení dat,
- implementace kamerového systému,
- internetové připojení (datové vstupy), návštěvníkům přístupná síť Wi-Fi,
- dosažení vizuální čistoty a renovace povrchů stěn.





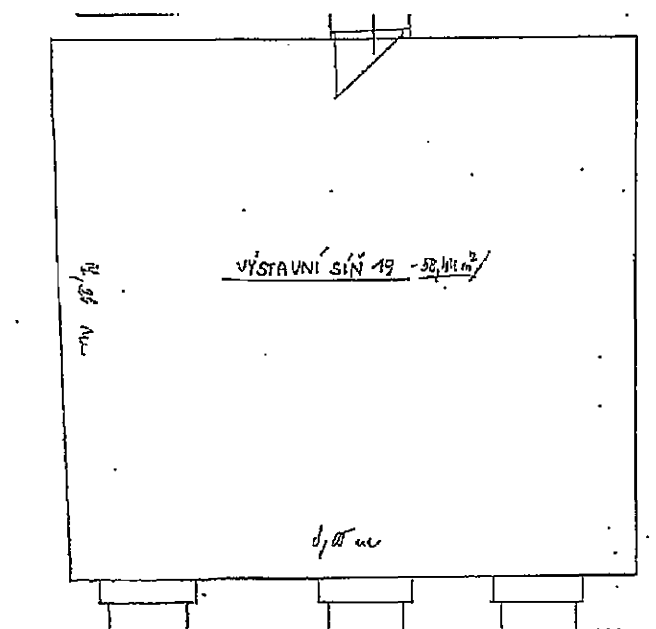
přízemí (edukační místnost):

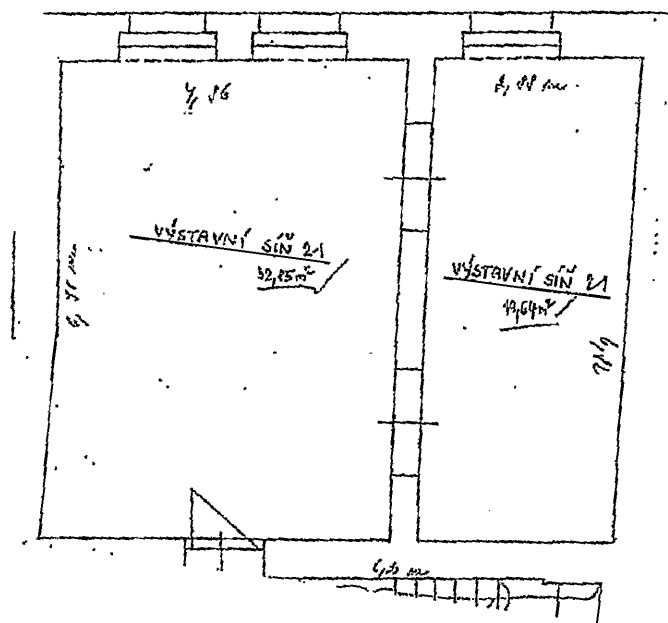
- renovace edukačních prostor v oblasti technického zázemí (vodovod, kanalizace) – edukační místnost v budově na Komenského ulici postrádá zázemí pro hygienu účastníků workshopů, která je pro provoz nezbytná (umyvadlo či dřez a s tím souvisí řešení přívodu vody a odtoku odpadních vod),
- internetové připojení (datové vstupy), návštěvníkům přístupná síť Wi-Fi,
- vizuální čistota a renovace povrchů stěn,
- pozn.: zpracovávaná projektová dokumentace bude také odkazovat na projektovou dokumentaci z r. 2017, dle které bude řešeno dokončení úprav této místnosti týkajících se jejího vybavení svítidly a mobiliářem.



1. patro (výstavní sály č. 19 a č. 21, malý výstavní sálek v hale):

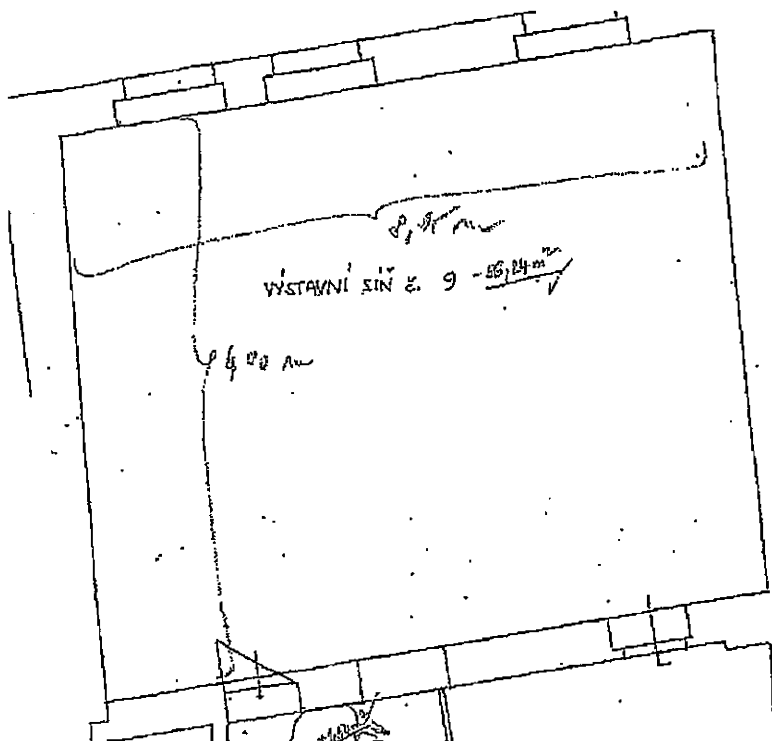
- kompletní vytvoření nového osvětlovacího systému expozice,
- ochrana prezentovaných sbírkových předmětů před slunečním UV zářením bezpečnostními foliemi do oken,
- pořízení nové techniky zajišťující potřebnou vlhkost vzduchu,
- zajištění automatické teplotní nastavitelnosti a teplotní stálosti,
- datalogery pro digitální sběr dat klimatických parametrů a systém přenosu a uložení dat,
- implementace kamerového systému,
- internetové připojení (datové vstupy), návštěvníkům přístupná síť Wi-Fi,
- dosažení vizuální čistoty a renovace povrchů stěn a podlah (vizuálně skryté řešení vstupů elektrické a datové sítě (zásuvky), rozvodné topenářské trubky co nejvíce skryt do zdí či podlah, řešení podoby povrchu podlahy),
- vytvoření vizuálně skrytých nosných úchytů ve stropě pro uchycení dataprojektorů (1-2 ks na místnost), vytvoření vstupu elektrické sítě poblíž těchto úchytů,
- umístění lišt zavěšovacího systému na stěnách co nejbližší stropu,
- architektonické, funkční a designové řešení dětského koutku v zadní části sálu č. 19,
- část expozičních sálů je na každé budově vyhrazena pro funkci dětských koutků, které jsou prostorově definovány a je žádoucí jejich designové řešení a vybavení vhodným a atraktivním mobiliářem. Zároveň však toto řešení musí být mobilní a demontovatelné, jelikož prostor dětských koutků pro některé výstavní projekty nemusí být žádoucí a bude využit pro expozici.

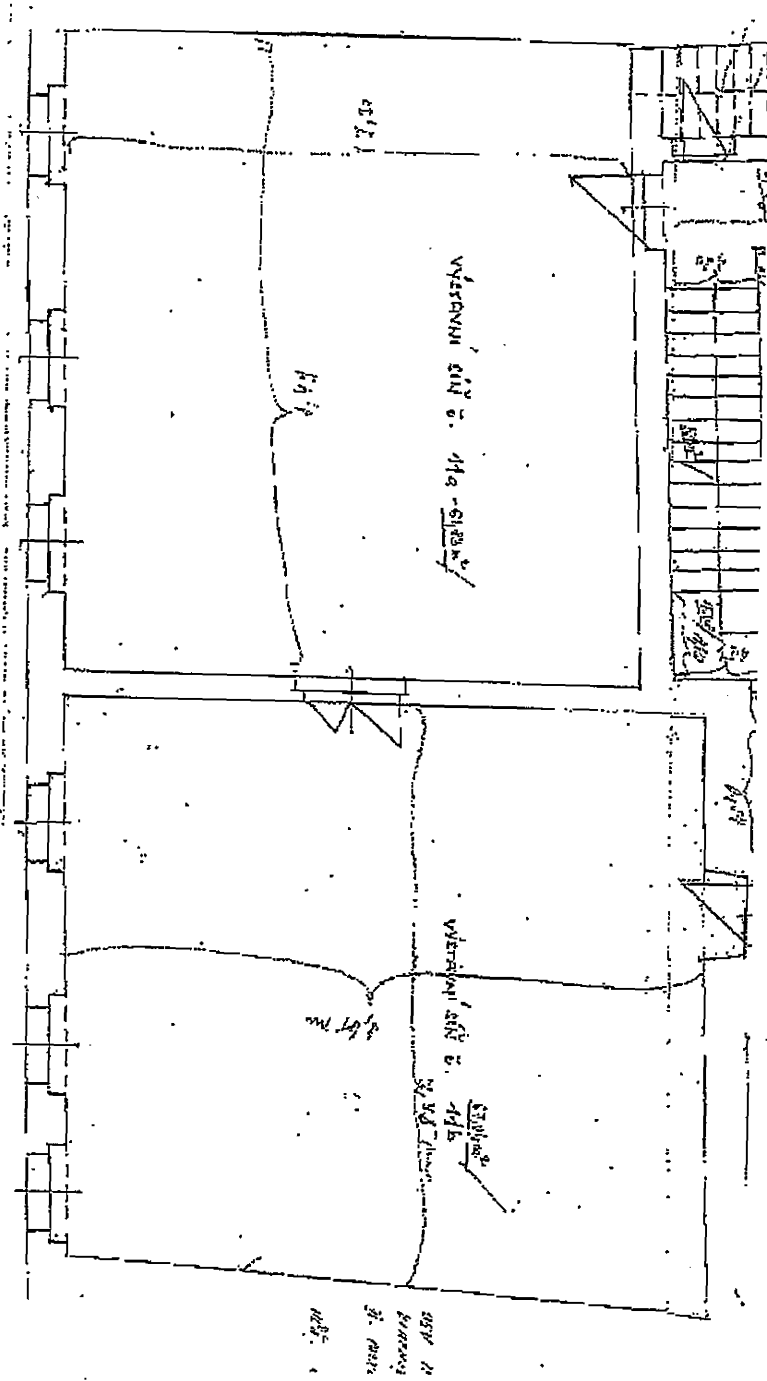




2. patro (výstavní sály č. 9 a č. 11a a 11b):

- kompletní vytvoření nového osvětlovacího systému expozice,
- ochrana prezentovaných sbírkových předmětů před slunečním UV zářením bezpečnostními foliemi do oken,
- pořízení nové techniky zajišťující potřebnou vlhkost vzduchu,
- datalogery pro digitální sběr dat klimatických parametrů a systém přenosu a uložení dat,
- zajištění automatické teplotní nastavitelnosti a teplotní stálosti,
- implementace kamerového systému,
- internetové připojení (datové vstupy), návštěvníkům přístupná síť Wi-Fi,
- vizuální čistota a renovace povrchů stěn a podlah (vizuálně skryté řešení vstupů elektrické a datové sítě (zásuvky), rozvadné topnářské trubky co nejvíce skryt do zdí či podlah, řešení podoby povrchu podlahy),
- vytvoření vizuálně skrytých nosných úchytů ve stropě pro uchycení dataprojektorů (1-2 ks na místnost), vytvoření vstupu elektrické sítě poblíž těchto úchytů,
- umístění lišt zavěšovacího systému na stěnách co nejbliže stropu.





komunikační prostory propojující výstavní sály:

chodba propojující dva výstavní sály Alternativy:

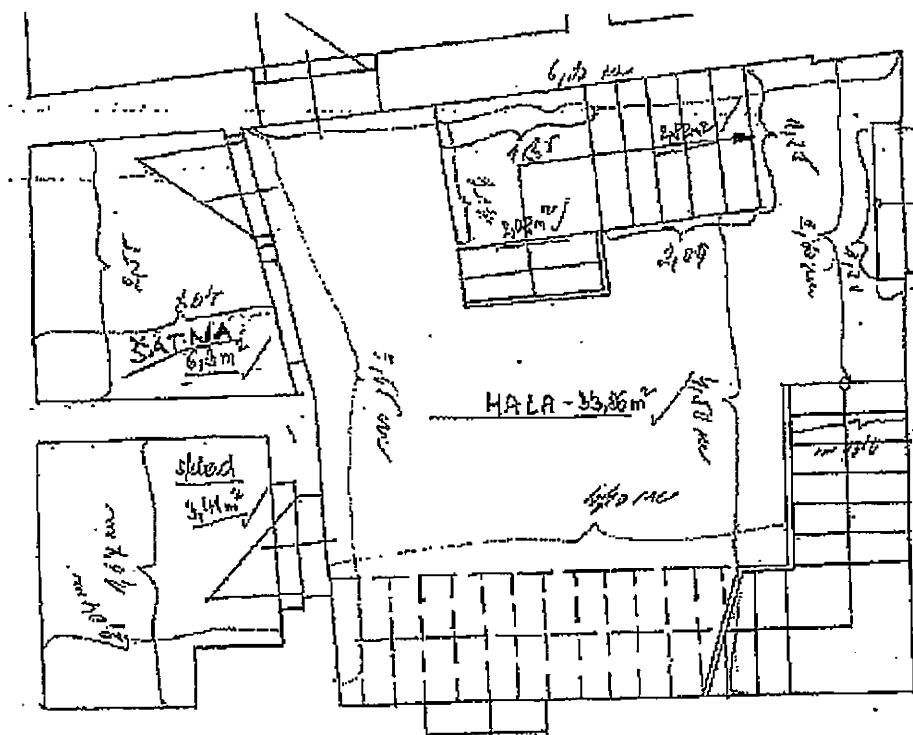
- kompletní vytvoření nového provozního osvětlení prostor,
- dosažení vizuální čistoty a renovace povrchů stěn (včetně nutných dveří elektrických skříní),
- řešení nového typu podlahového krytu,
- návštěvníkům přístupná síť Wi-Fi,

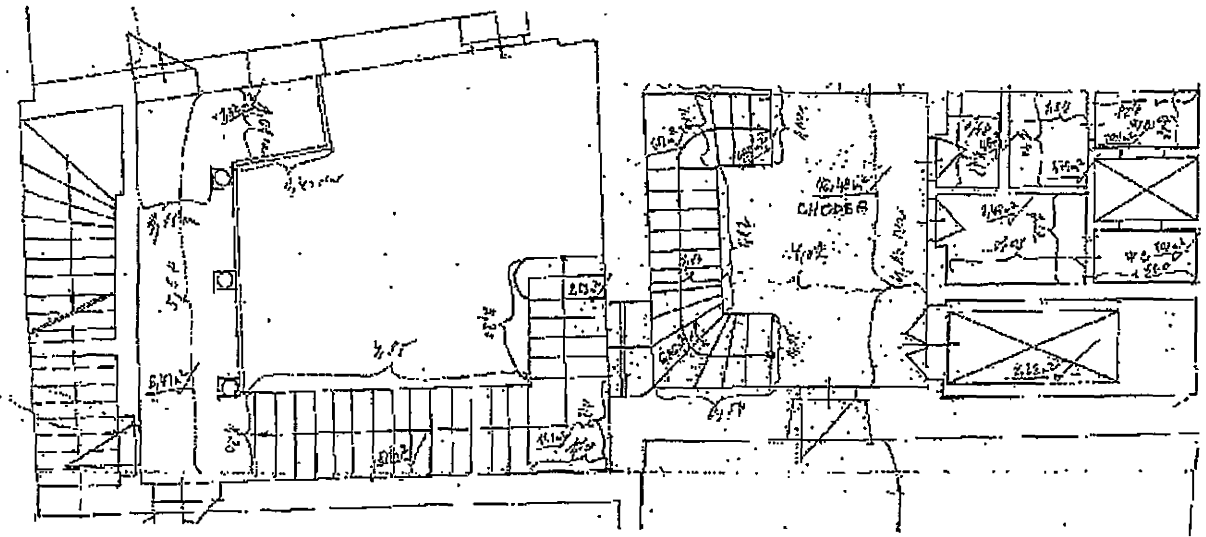
1. patro a 2. patro (hala):

- kompletní vytvoření nového provozního a expozičního osvětlení prostor,
- pořízení nové techniky zajišťující potřebnou vlhkost vzduchu,
- zajištění automatické teplotní nastavitelnosti a teplotní stálosti,
- datalogery pro digitální sběr dat klimatických parametrů a systém přenosu a uložení dat,
- implementace kamerového systému,
- zajištění automatické teplotní nastavitelnosti a teplotní stálosti,
- dosažení vizuální čistoty a renovace povrchů stěn,
- návštěvníkům přístupná síť Wi-Fi,

chodba vedoucí k výtahu a na WC:

- kompletní vytvoření nového provozního osvětlení prostor,
- implementace kamerového systému,
- dosažení vizuální čistoty a renovace povrchů stěn,
- návštěvníkům přístupná síť Wi-Fi.



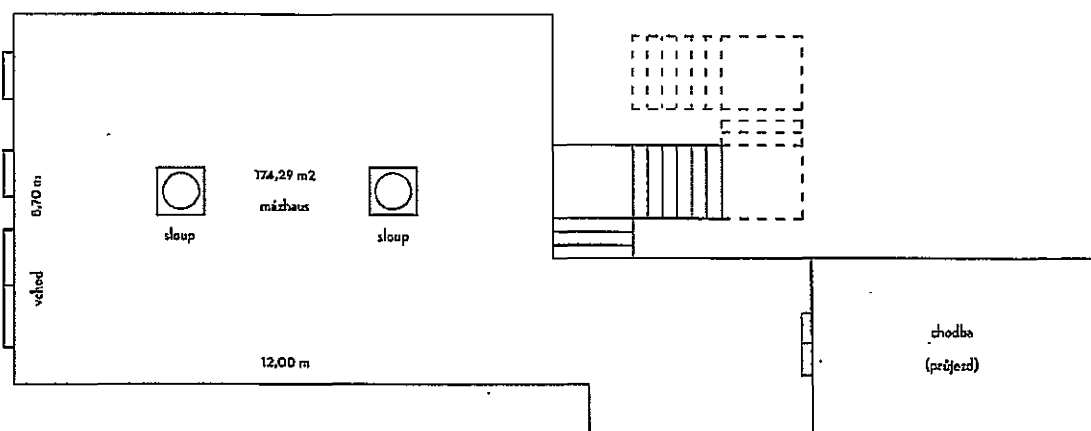


4.B Budova na Masarykově nám. 24

celá budova: modernizace systému EZS a EPS

přízemí (mázhaus):

- kompletní vytvoření nového osvětlovacího systému expozice,
- ochrana prezentovaných sbírkových předmětů před slunečním UV zářením bezpečnostními foliemi do oken,
- pořízení nové techniky zajišťující potřebnou vlhkost vzduchu,
- zajištění automatické teplotní nastavitelnosti a teplotní stálosti,
- datalogery pro digitální sběr dat klimatických parametrů a systém přenosu a uložení dat,
- internetové připojení (datové vstupy), návštěvníkům přístupná síť Wi-Fi,
- dosažení vizuální čistoty a renovace povrchů stěn,
- nové koncepční řešení prostor vrátnice a šaten pro návštěvníky v budově na Masarykově náměstí 24 – umístění prostoru vrátnice (sezení a zázemí vrátných a kustodů) do přízemí budovy tak, aby se vstupující návštěvník mohl snadno zorientovat pohledem na pult vrátnice. Důležité je také umístění vrátnice před samotný vstup do expozic z důvodu bezpečnosti a ochrany exponátů. Na této budově chybí také prostor pro uložení oděvů a zavazadel návštěvníků. Zřízení jednak šaten obsluhovaných vrátnými, ale také boxů se samostatným přístupem pro návštěvníky je tedy také součástí projektu. Šatny by měly být alespoň v kapacitě pro 50-80 svrchníků, boxů by mělo být alespoň 20-30. Počítáme s tím, že tyto změny mohou vyžadovat i rozsáhlejší stavební úpravy pro stavebně technické zajištění prostor i architektonické řešení jejich vizuální atraktivitu. Součástí projektu je i vybavení těchto prostor potřebným mobiliářem dle celkové koncepce architektonického designu projektu (pult vrátnice, židle, skříňky, police, věšáky, úložné boxy ad.). Nabízí se možnost designově koncepční vazby na již řešené úpravy prostor vrátnice v budově na Komenského ul. realizované v r. 2017 (není ale nezbytná).



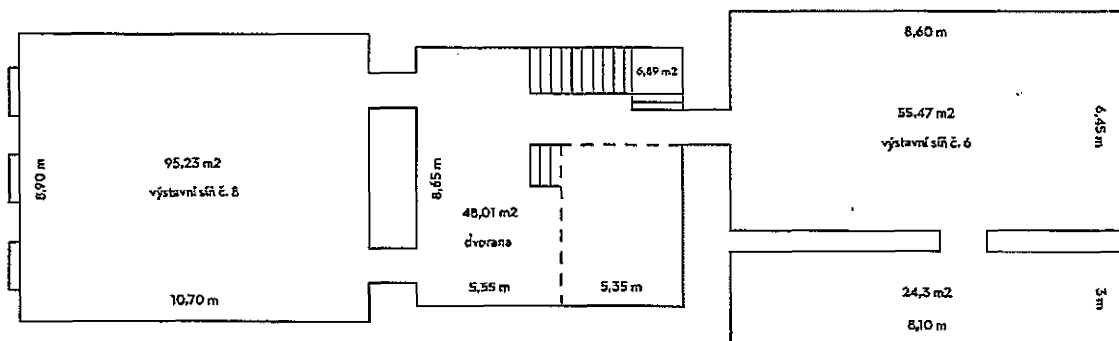
přízemí – dvůr:

- renovace prostor venkovního dvora v budově na Masarykově náměstí 24 k exteriérovým kulturně vzdělávacím aktivitám – V roce 2014 byly v budově na Masarykově náměstí 24 nově vybudovány dvě edukační místnosti pro aktivity workshopů pro různé věkové skupiny účastníků. Edukační místnost v přízemí budovy byla vstupem propojena s prostorami venkovního dvora. Dvůr je využíván jako prostor pro rozšíření aktivit edukačních workshopů i jako zázemí příměstských táborů. Lze ho využívat i na společenské akce, umělecká představení či dočasné expozice. Za tímto účelem je však třeba architektonická renovace povrchu dvora. Alespoň v části dvora je třeba řešit i sklon povrchu, aby byl vodorovný. Zároveň by však měl být zachován přístup k budově pro transportní vůz. Součástí projektu je i vybavení tohoto prostoru potřebným mobiliářem - přenosnými stoly pro workshopy, židlemi, lavicemi

a mobilními stojanovými svítlidly. Žádoucí je i vyvedení kamerového systému v budově jednou kamerou s pohledem do tohoto dvora.

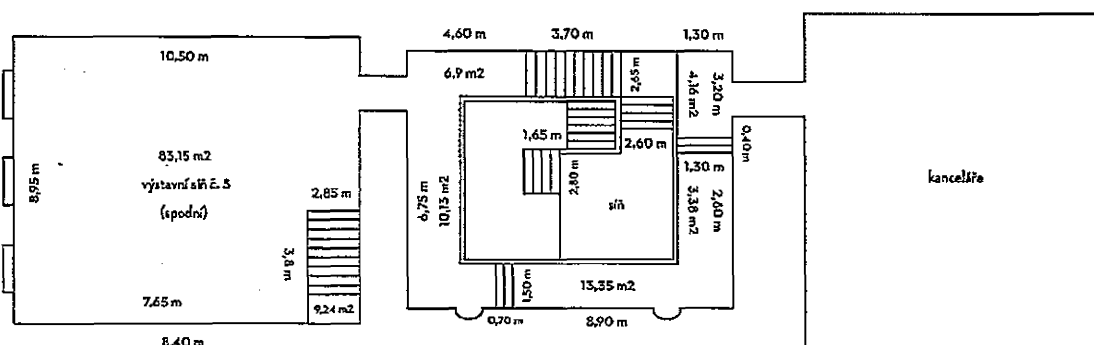
1. patro (výstavní sály č. 6 a č. 8, hala):

- kompletní vytvoření nového osvětlovacího systému expozice,
- ochrana prezentovaných sbírkových předmětů před slunečním UV zářením bezpečnostními foliemi do oken,
- pořízení nové techniky zajišťující potřebnou vlhkost vzduchu,
- zajištění automatické teplotní nastavitelnosti a teplotní stálosti,
- datalogery pro digitální sběr dat klimatických parametrů a systém přenosu a uložení dat,
- internetové připojení (datové vstupy), návštěvníkům přístupná síť Wi-Fi,
- dosažení vizuální čistoty a renovace povrchů stěn a podlah (vizuálně skryté řešení vstupů elektrické a datové sítě (zásuvky), rozvodné topenářské trubky co nejvíce skryt do zdí či podlah, řešení podoby povrchu podlahy),
- nová architektonická koncepce pojetí stropního pohledu (stávající je nevyhovující),
- vytvoření vizuálně skrytých nosných úchytů ve stropě pro uchycení dataprojektorů (1-2 na místnost), vytvoření vstupu elektrické sítě poblíž těchto úchytů,
- umístění lišt zavěšovacího systému na stěnách co nejbliže stropu,
- architektonické, funkční a designové řešení dětského koutku v zadní části sálu č. 6, vybavení potřebným mobiliářem - část expozičních sálů je na každé budově vyhrazena pro funkci dětských koutků. Prostory jsou definovány a je žádoucí jejich designové řešení a vybavení vhodným a atraktivním mobiliářem. Zároveň však toto řešení musí být mobilní a demontovatelné, jelikož prostor dětských koutků pro některé výstavní projekty nemusí být žádoucí a bude využit pro expozici.



2. patro (výstavní sál č. 5):

- kompletní vytvoření nového osvětlovacího systému expozice,
- ochrana prezentovaných sbírkových předmětů před slunečním UV zářením bezpečnostními foliemi do oken,
- pořízení nové techniky zajišťující potřebnou vlhkost vzduchu,
- zajištění automatické teplotní nastavitelnosti a teplotní stálosti,
- datalogery pro digitální sběr dat klimatických parametrů a systém přenosu a uložení dat,
- internetové připojení (datové vstupy), návštěvníkům přístupná síť Wi-Fi,
- dosažení vizuální čistoty a renovace povrchů stěn a podlah (vizuálně skryté řešení vstupů elektrické a datové sítě (zásuvky), rozvodné topenářské trubky co nejvíce skryt do zdí či podlah, řešení podoby povrchu podlahy),
- nová architektonická koncepce pojetí stropního pohledu (stávající je nevyhovující),
- vytvoření vizuálně skrytých nosných úchytů ve stropě pro uchycení dataprojektorů (1-2 ks na místnost),
- vytvoření vstupu elektrické sítě poblíž těchto úchytů,
- umístění lišt zavěšovacího systému na stěnách co nejbliže stropu.



3. patro (výstavní sál):

- kompletní vytvoření nového osvětlovacího systému expozice,
- ochrana prezentovaných sbírkových předmětů před slunečním UV zářením bezpečnostními foliemi do oken,
- pořízení nové techniky zajišťující potřebnou vlhkost vzduchu,
- zajištění automatické teplotní nastavitelnosti a teplotní stálosti,
- datalogery pro digitální sběr dat klimatických parametrů a systém přenosu a uložení dat,
- internetové připojení (datové vstupy), návštěvníkům přístupná síť Wi-Fi,
- dosažení vizuální čistoty a renovace povrchů stěn a podlah (vizuálně skryté řešení vstupů elektrické a datové sítě (zásuvky), rozvodné topenářské trubky co nejvíce skryt do zdí či podlah, řešení podoby povrchu podlahy),
- nová architektonická koncepce pojetí stropního pohledu (stávající je nevyhovující),
- vytvoření vizuálně skrytých nosných úchytů ve stropě pro uchycení dataprojektorů (1-2 ks na místnost), vytvoření vstupu elektrické sítě poblíž těchto úchytů,
- umístění lišt zavěšovacího systému na stěnách co nejbliže stropu.

komunikační prostory propojující výstavní sály:

přízemí – chodba vedoucí k edukační místnosti:

- kompletní vytvoření nového provozního osvětlení prostor,
- dosažení vizuální čistoty a renovace povrchů stěn,
- návštěvníkům přístupná síť Wi-Fi,

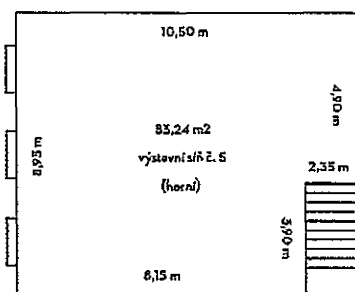
1. a 2. patro (hala):

- kompletní vytvoření nového provozního i expozičního osvětlení prostor,
- pořízení nové techniky zajišťující potřebnou vlhkost vzduchu,
- zajištění automatické teplotní nastavitelnosti a teplotní stálosti,
- datalogery pro digitální sběr dat klimatických parametrů a systém přenosu a uložení dat,
- návštěvníkům přístupná síť Wi-Fi,
- dosažení vizuální čistoty a renovace povrchů stěn,

schodiště vedoucí do 3. patra:

- kompletní vytvoření nového provozního osvětlení prostor,
- návštěvníkům přístupná síť Wi-Fi,
- dosažení vizuální čistoty a renovace povrchů stěn.

0201/Mapa plochy výstavní sály
1:1000



5. SHRUTÍ DLE JEDNOTLIVÝCH OBLASTÍ IT

Zajištění potřebných světelných, klimatických a bezpečnostních podmínek expozičních sálů, nutných pro fyzickou bezpečnost vystavených uměleckých děl a vybavení expozičních sálů moderní technikou a infrastrukturou pro multimediální expozice

Jedná se o kompletní vytvoření nového osvětlovacího systému v expozičních sálech a ostatních prostorách přístupných návštěvníkům. Dále se jedná o pořízení nové techniky zajišťující potřebnou vlhkost vzduchu (zvlhčovače, případně odvlhčovače) a teplotní stálost (lokální teplotní nastavitelnost). Cílem je také vytvořit komplexní systém dataloggerů pro digitální sběr dat klimatických parametrů. Dále se jedná o fyzické zabezpečení prostor modernizací systému EZS a EPS a implementaci kamerového systému v expozičních sálech budovy na Komenského ulici. Řešení datového a elektrického prostředí v obou budovách musí být řešeno komplexně a odsouhlaseno jeho správcí, tj. Odborem informatiky Kraje Vysočina, ať už se bude týkat datové kabeláže, zajištění Wi-Fi připojení, kamerového systému či systému čidel monitorujících klima. Součástí projektu je i vybavení expozičních sálů moderní technikou a infrastrukturou pro multimediální expozice ve formě technické vybavenosti prostředkující kvalitní obraz i zvuk v různých formátech potřebných pro umělecké instalace. Spadá sem i rozvedení datových vstupů do expozičních sálů a efektivnější rozmístění zdrojů elektrické sítě. Součástí nutné vybavenosti je pokrytí expozičních sálů a návštěvnických prostor sítí Wi-Fi dostupnou pro návštěvníky.

Datalogger pro digitální sběr dat klimatických parametrů a systém přenosu a uložení dat

Čidla měřící klimatické parametry v expozičních sálech (teplota, vlhkost), čidla pro měření světelné intenzity v expozičních sálech. Systém čidel a jejich dataloggerů by měl být kompatibilní se softwarem pro sběr dat Flowbox, který má zadavatel k dispozici. Z hlediska efektivity energetického managementu by bylo vhodné systém čidel doplnit čidly monitorujícími spotřebu energií u obou budov organizace s možností jejich regulace. Implementace systému bude prováděna ve spolupráci s odborem informatiky Krajského úřadu Kraje Vysočina.

Modernizace systému EZS a EPS

Výměna zastaralých čidel zavedeného systému specializovaným dodavatelem, a to jak v systému elektronického zabezpečovacího systému, tak elektronického požárního systému.

Implementace kamerového systému v budově Komenského 10

Kamery by měly pokrýt plochy všech expozičních sálů v budově a přenášet obraz do prostoru vrátnice, systém by měl umožňovat časově vymezený sběr dat pro zpětnou kontrolu nahraných záběrů.

Doplnění kamerového systému budovy Masarykovo nám. 24

Vyvedení kamerového systému v budově jednou kamerou s pohledem do venkovního dvora budovy.

Internetové vstupy v expozicích

Vstupy kabelové datové sítě v expozičních sálech pro zajištění expozic uměleckých instalací. V každém expozičním sále by měl být alespoň jeden, lépe však více, datových vstupů (zásuvek).

Pokrytí sítí Wi-Fi

Součástí nutné vybavenosti je pokrytí expozičních sálů a návštěvnických prostor sítí Wi-Fi dostupnou pro návštěvníky.

Vybavení expozičních sálů multimediální technikou a výstavním mobiliářem

Vybavení expozičních sálů moderní technikou a infrastrukturou pro multimediální expozice ve formě technické vybavenosti prostředkující kvalitní obraz i zvuk v různých formátech potřebných

pro umělecké instalace. Technická vybavenost pro umožnění realizace výstav na moderní interaktivní úrovni se zapojením digitálních technologií a prezentací umělecké oblasti nových médií, na které se organizace soustřeďuje i v oblasti sbírkotvorné. Cílem je efektivnější využití moderních technologií ve zprostředkování obsahu expozic návštěvníkům. Jedná se o vybavení expozičních sálů mobilními dataprojektory, obrazovkami, kvalitními počítači, notebooky, přehrávači zvuku, kvalitními reproduktory, videoplayersy, sluchátky, dotykovými obrazovkami, popř. 3D brýlemi.

Poznámka: Informace a požadavky uvedené v jednotlivých částech „Podrobného popisu požadovaného řešení“ se vzájemně doplňují. V případě, že by byl mezi nimi zjištěn rozpor, jsou rozhodné informace a požadavky uvedené v části 1. až 3.

Aleš
Krtička

Digitálně
podepsal Aleš
Krtička
Datum:
2021.12.01
13:40:00 +01'00'