

Smlouva o dílo č.443/2021

uzavřená po řádně provedeném zadávacím řízení objednatele s vybraným účastníkem k realizaci veřejné zakázky „ZPRACOVÁNÍ A PROJEDNÁNÍ PROJEKTOVÉ DOKUMENTACE NA ZHOTOVENÍ STAVBY MŠ POHOŘLICE A VÝKON AUTORSKÉHO DOZORU“ podle ustanovení § 2586 a násl. zákona č. 89/2012 Sb., občanský zákoník, v aktuálním znění

1. Smluvní strany

1.1. Město Pohořelice

sídlo: Pohořelice, Vídeňská 699, PSČ 691 23
IČO: 00283509
DIČ: CZ00283509
zastoupené: Bc. Miroslavem Novákem, DiS., starostou města

kontaktní osoba:

tel.:

e-mail:

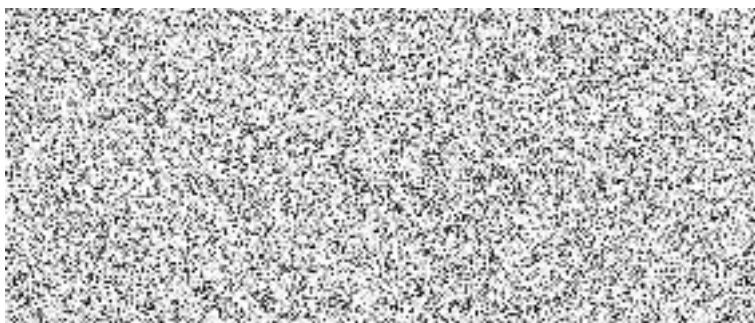
kontaktní osoby ve věcech

technických:

tel.:

e-mail:

(dále jen „objednatel“)



a

1.2. Arch.Design, s.r.o.

společnost zapsaná v obchodním rejstříku vedeném u Krajského soudu v Brně v odd. C, vložka 43305

sídlo: Sochorova 3178/23, Žabovřesky, 616 00 Brno
IČO: 25764314
DIČ: CZ25764314
jednající: Ing. Ivo Kovalík, jednatel

kontaktní osoba zhotovitele ve
věcech smluvních:

tel.:

e-mail:

Vedoucí projektového týmu
(HIP)

Projektant stavební části

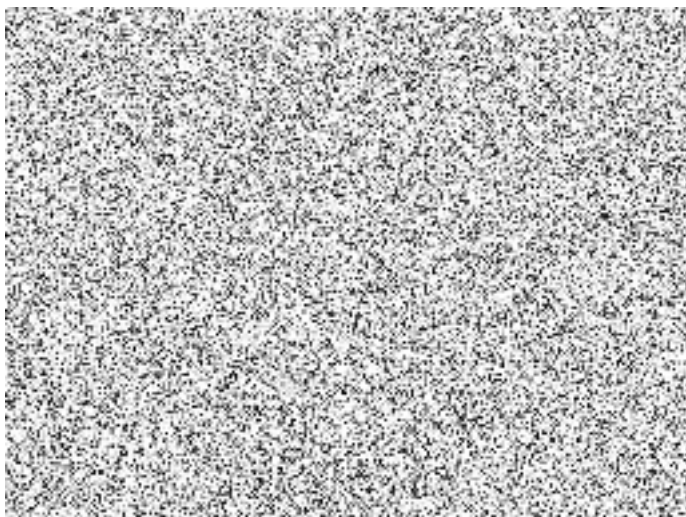
Projektant vzduchotechniky

Projektant zdravotně

technické instalace

Projektant – Koordinátor BIM

(dále jen „zhotovitel“)



2. Účel a předmět smlouvy

- 2.1. Objednatel rozhodl o výběru zhotovitele na základě provedené nadlimitní veřejné zakázky ZPRACOVÁNÍ A PROJEDNÁNÍ PROJEKTOVÉ DOKUMENTACE NA ZHOTOVENÍ STAVBY MŠ POHOŘLICE A VÝKON AUTORSKÉHO DOZORU.
- 2.2. Zhotovitel prohlašuje, že je osobou odborně a právně způsobilou sám svým vlastním jménem a na vlastní odpovědnost zpracovat pro Objednatele předmět plnění dle této Smlouvy o dílo (dále jen „Smlouva“). Touto Smlouvou mezi Objednatelem a Zhotovitelem jsou vymezeny základní smluvní podmínky a práva a povinnosti smluvních stran při plnění předmětu této Smlouvy.
- 2.3. Účelem smlouvy je uspokojení potřeby objednatele spočívající v získání dokumentace ve stupni pro umístění stavby (DUR) a stavební povolení (DSP) nebo společné povolení pro vydání společného povolení stavby (DUR + DSP), projektové dokumentace pro provádění stavby (DPS) a dokumentace skutečného provedení stavby (DSPS) MŠ POHOŘELICE podle územní studie zpracované CMC architects, a.s. se sídlem Jankovcova 1037/49, Holešovice, 170 00 Praha 7, IČO: 26145359, datum zpracování 03/2021, která je součástí zadávací dokumentace, v rozpočtované hodnotě stavby dle aktuálního ceníku stavebních prací nepřevyšující 250 mil. Kč bez DPH (dále též „stavba“).
- 2.4. Předmětem smlouvy je tvůrčí činnost zhotovitele, hmotné zachycení jejich výsledků a poskytnutí výhradní licence k užití výsledků tvůrčí činnosti zhotovitele včetně jejich hmotného zachycení objednateli.

(i) Zpracování dokumentace v BIM ve stupni pro řízení o umístění stavby – územní řízení (DUR) a ve stupni pro stavební řízení (DSP) nebo ve stupni pro vydání společného povolení stavby (DUR + DSP) vč. souvisejících objektů, a provedení kontroly stavu sítí dotčených stavbou společně se správci sítí a zpracování návrhu na jejich úpravu či výměnu a provedení dalších souvisejících a nezbytných činností, mj. vypracování PENB vč. energetického posudku budov. Součástí zpracování dokumentace v tomto stupni je:

- zpracování a předání objednateli seznamu účastníků podílejících se na zpracování projektové dokumentace a výkonu inženýrské činnosti včetně kontaktních údajů;
- zpracování všech potřebných průzkumů, zkoušek a měření potřebných pro zpracování PD pro povolení stavby; všechny průzkumy budou provedeny v dostatečně reprezentativním rozsahu tak, aby se vyloučily jakékoli dodatečné činnosti a práce;
- vypracování všech dokladů, které budou sloužit jako příloha k žádosti pro povolení stavby;
- prověření správnosti předaných podkladů a případné doplnění předaných podkladů;
- zapracování všech změn a dodatků k předložené dokumentaci, které budou vyžadovány veřejnoprávními orgány a subjekty dotčenými ve správních řízeních;
- zapracování všech změn projektové dokumentace vedoucí ke zlepšení ekonomie provozu budov;
- zabezpečení inženýrsko-geologického a hydrogeologického průzkumu podloží dané lokality – průzkumy budou provedeny v dostatečně reprezentativním rozsahu pro posouzení celého objektu;
- v případě požadavku správních orgánů zpracování dendrologického průzkumu; hlukové studie, zastiňovací studie;
- vypracování výškopisného a polohopisného zaměření včetně stávajících inženýrských sítí řešených objektů a dotčené lokality;

- zpracování propočtu celkových nákladů akce v členění na jednotlivé stavební objekty, provozní soubory v podrobnostech jednotlivých stavebních dílů dle cenové soustavy RTS nebo ÚRS. Počet měrných jednotek musí být v souladu s projektovou dokumentací;
- výkon funkce koordinátora bezpečnosti a ochrany zdraví při práci na staveništi v rozsahu § 14 zákona č. 309/2006 Sb., kterým se upravují další požadavky bezpečnosti a ochrany zdraví při práci v pracovněprávních vztazích a o zajištění bezpečnosti a ochrany zdraví při činnosti nebo poskytování služeb mimo pracovněprávní vztahy (zákon o zajištění dalších podmínek bezpečnosti a ochrany zdraví při práci) a nařízení vlády č. 591/2006 Sb., ve fázi přípravy stavby;
- prověření, zda se stavba nachází v území s archeologickými nálezy dle zákona č. 20/1987 Sb., o státní památkové péči, a zajištění oznámení záměru stavby Archeologickému ústavu a předložení objednateli dokladu o zaslání toho oznámení;
- prověření typu správního řízení na příslušném stavebním úřadě, na základě kterého bude povolena realizace stavby;
- zpracování žádosti o povolení kácení dřevin rostoucích mimo les podle zákona č. 114/1992 Sb., o ochraně přírody a krajiny, v platném znění a vyhlášky č. 189/2013 Sb., v platném znění, včetně potřebných příloh, bude-li třeba;
- zpracování variant technického řešení projektovaných částí stavby (vzduchotechnika, chlazení, slaboproud, silnoproud, topení, kanalizace, ZTI, fotovoltaiky, solárních systémů, nakládání s odpadní vodou, nakládání s dešťovou vodou apod.), které budou požadovány na výrobních výborech. Vyhodnocení kladů a záporu daného řešení včetně cenových dopadů a doporučení variantního řešení se zdůvodněním;
- digitální forma předaného daného stupně projektové dokumentace musí být totožná s tištěnou formou daného stupně projektové dokumentace;
- zpracování návrhu Plánu realizace BIM (PRB);
- zpracování projektové dokumentace ve 3D formátu v podrobnosti LOD dle zadávací dokumentace;
- organizace výrobních výborů v místě sídla investora v pravidelných intervalech, cca 1 x za 14 kalendářních dnů, vedení těchto výborů a pořizování zápisů z těchto výborů; výrobní výbory budou vykonávány do doby předání a převzetí projektové dokumentace pro povolení stavby. Na těchto kontrolních dnech musí být vždy přítomen vedoucí projektového týmu (HIP) pouze ve výjimečných případech (nemoci) jeho zástupce. Záписы z výrobních výborů budou zpravidla zasílány prostřednictvím společného datového úložiště, zřízeného a provozovaného objednatel;em;
- předložení propočtu celkových nákladů a projektové dokumentace před předáním díla objednateli ke konzultaci, a to v takovém termínu, aby mohly být zpracovány připomínky objednatele do propočtu celkových nákladů a projektové dokumentace.

(ii) Inženýrská činnost za účelem vydání rozhodnutí o umístění stavby a stavebního povolení nebo společného územního a stavebního řízení – společné povolení včetně provedení zaměření, a všech nezbytných zkoušek, průzkumů apod., budou-li nezbytné pro dokončení předmětu smlouvy, vč. zajištění přípravy pro projektování zahrnující provedení všech potřebných průzkumů (např. radonový, geologický, hydrogeologický průzkum atd.), geodetické či jiné zaměření a provedení dalších souvisejících a nezbytných činností. Součástí inženýrské činnosti je:

- zpracování a zajištění všech dokladů nezbytných pro vydání stavebního povolení, které budou sloužit jako příloha k žádosti pro stavební povolení včetně podkladu pro majetkoprávní vypořádání;

- zabezpečení včasného doručení dokladů pro úhradu správních poplatků spojených s vydáním povolení stavby – poplatky dle zákona č. 634/2004 Sb., o správních poplatcích. Správní poplatek hradí objednatel;
- zabezpečení vyjádření všech účastníků správního řízení;
- vyplnění žádostí o územní / stavební / společné povolení (nebo jiných povolení) a zpracování všech potřebných příloh k žádostem o povolení stavby;
- podání žádostí o územní / stavební / společné povolení (nebo jiných povolení) včetně všech příloh na příslušný stavební úřad a předložení dokladů o podání na příslušný stavební úřad objednateli;
- zpracování všech požadavků stavebního úřadu na doplnění žádosti o stavební povolení a zabezpečení vydání stavebního povolení;
- odeslání projektové dokumentace pro povolení stavby k vyjádření všem účastníkům správního řízení pro povolení stavby a předložení objednateli dokladu o odeslání;
- veškeré další činnosti nutné v rámci správních řízení, vedoucí k vydání stavebního povolení;
- organizace výrobních výborů v místě sídla investora v pravidelných intervalech, min. 1 x za 14 kalendářních dnů, vedení těchto výborů a pořizování zápisů z těchto výborů; výrobní výbory budou vykonávány do doby nabytí právní moci povolení pro realizaci stavby. Na těchto kontrolních dnech musí být vždy přítomen vedoucí projektového týmu (HIP) pouze ve výjimečných případech (nemoci) jeho zástupce. Zápisů budou zpravidla zasílány prostřednictvím společného datového úložiště.

(iii) Zpracování projektové dokumentace pro provádění stavby (DPS) v BIM, která bude sloužit jako součást zadávací dokumentace pro výběr zhotovitele stavby vč. vypracování kompletního a úplného soupisu prací a výkazu výměr, dodávek a služeb s výkazem výměr, oceněného i neoceněného. Součástí zpracování dokumentace v tomto stupni je:

- splnění požadavku na zadávací dokumentaci dle zákona č. 134/2016 Sb., o zadávání veřejných zakázek a prováděcích vyhlášek tohoto zákona, zejm. vyhlášky č. 169/2016 Sb., o stanovení rozsahu dokumentace veřejné zakázky na stavební práce a soupisu stavebních prací, dodávek a služeb s výkazem výměr. Oceněný i neoceněný soupis prací bude předán kromě tištěné podoby i samostatně na CD v elektronické podobě ve formátu *.xls., *.xlsx.;
- zpracování soupisu prací za použití cenové soustavy RTS nebo ÚRS;
- soupis prací bude obsahovat seznam všech zkratk použitých při tvorbě popisů položek mimo cenovou soustavu;
- v soupisu prací ani v žádné části projektové dokumentace nesmí být uvedena obchodní jména výrobků nebo materiálů, která jsou pro určité výrobce nebo dodavatele považována za příznačná, popis materiálů musí být proveden výlučně technickými daty a standardy (včetně estetických);
- oceněný soupis prací bude doložen v pare č. 1. projektové dokumentace, pro ocenění soupisů prací bude použita cenová úroveň dané cenové soustavy dle data předání projektové dokumentace;
- vypracování souhrnného rozpočtu stavebních nákladů (seznam všech dílčích soupisů) akce v členění na jednotlivé stavební objekty a provozní soubory a celkovou cenu s DPH a bez DPH;
- v případě požadavku bude předložen soupis prací ke konzultaci, a to v takovém termínu, aby případné připomínky mohly být zapracovány do expedované verze soupisu prací;

- zpracování Plánu realizace BIM (dále jen PRB);
- prezentace PRB na výrobním výboru a zpracování připomínek objednatele do PRB;
- splnění požadavků na zhotovení dokumentace v 3D provedení (BIM);
- navržení dílčích termínů plnění dodavatele stavby obsahujících zejména délku realizace (počet dnů) samostatných stavebních dílů od zahájení stavebních prací. Návrh dílčích termínů bude doložen v samostatné části projektové dokumentace,
- v případě požadavku zhotovitel předloží ke kontrole objednateli kompletní projektovou dokumentaci prostřednictvím společného datového úložiště, a to v takovém termínu, aby případné připomínky objednatele mohly být zapracovány do předaného daného stupně projektové dokumentace nejpozději 10 dní před předáním projektové dokumentace;
- projektová dokumentace bude obsahovat veškeré písemné a grafické informace potřebné k jednoznačnému provedení díla a uvedení do provozu, včetně potřebných výkresů tvarů a výztuže železobetonových konstrukcí, jednoznačně graficky definující tvar, polohu, průřez výztuže (a prvků), které jsou současně vykázány v tabulce výztuže; výkresy budou řešit každý jednotlivý detail konstrukce;
- projekty zabezpečovacích systémů (tištěná i digitální forma) budou kompletovány a předány v samostatné části dokumentace (řešení musí být koordinováno s ostatními částmi projektové dokumentace) dle pokynů objednatele;
- projednání projektové dokumentace s organizacemi, které si o to požádali v rámci svého vyjádření;
- digitální forma předaného daného stupně projektové dokumentace musí být totožná s tištěnou formou daného stupně projektové dokumentace;
- jednoznačná specifikace požadavků na zpracování výrobní dokumentace dodavatelem stavby. Stanovení geometrické podrobnosti (LOD), 2D provedení, 3D provedení, formáty předávaných výkresů,
- jednoznačná specifikace všech požadavků na potřebnou součinnost dodavatele stavby pro zpracování Projektová dokumentace skutečného provedení realizované stavby,
- organizace výrobních výborů v místě sídla investora v pravidelných intervalech, min. 1 x za 14 kalendářních dnů, vedení těchto výborů a pořizování zápisů z těchto výborů; výrobní výbory budou vykonávány do doby předání a převzetí projektové dokumentace pro provádění stavby. Na těchto kontrolních dnech musí být vždy přítomen vedoucí projektového týmu nebo jím pověřená osoba, která bude oprávněna činit závazné závěry. Záписы budou zpravidla zasílány prostřednictvím společného datového úložiště;
- zapracování požadavků účastníku správního řízení při povolování stavby do projektové dokumentace,
- Zpracování návrhu kontrolního a zkušebního plánu stavby obsahující zejména seznam ČSN, ČSN EN, nařízení vlády, předpisů (dále jen norem) podle kterých je navržena projektovaná stavba, část stavby, konstrukce, stavební materiál, technologie, stroje, zařízení, práce, jednotlivé dodávky nezbytné pro uvedení projektované stavby do užívání;
- seznam zkoušek, měření, prohlídek, atestů, certifikátů, které musí být provedeny nebo doloženy zhotovitelem stavby, aby byly dodrženy projektované parametry stavby;
- návrh Kontrolního a zkušebního plánu bude obsahovat rozdělení po jednotlivých částech stavby, řemeslech, profesích, konstrukcích, materiálech, technologiích, strojích, zařízeních (dále jen část, části), které budou jednoznačně definované; každá část bude obsahovat seznam norem, které mají být dodrženy při výstavbě stavby a uvedení

projektované stavby do užívání; každá část bude obsahovat seznam měření, prohlídek, kontrolních činností, které se mají provádět dle norem pro řádnou realizaci projektované stavby s jednoznačně určením výstupu z daného měření a četnosti jejich provádění, seznam měření bude rozdělen po jednotlivých částech.

- technická pomoc při jednáních týkajících se předmětu veřejné zakázky na stavební práce;
- v rámci výrobních výborů zpracování vyhodnocení ekonomicky přiměřené životnosti jednotlivých stavebních výrobků (definice stavebních výrobků dle nařízení vlády č. 163/2002 Sb.), které jsou navrženy s životností kratší než 5 let. V případě požadavků objednatele je zhotovitel povinen doložit technické listy výrobků či jinou dokumentaci dokládající životnost stavebních výrobků,

(iv) Zpracování dokumentace skutečného provedení stavby (DSPS) v BIM, podle dokladů a změn dodaných zhotovitelem stavby. Součástí zpracování dokumentace v tomto stupni je:

- zpracování návrhu Plánu realizace BIM pro DSPS;
- prezentace PRB na jednání v místě sídla objednatele;
- zapracování připomínek objednatele k PRB do 5 kalendářních dnů, a to i opakovaně,
- prezentace zapracovaných připomínek objednatele k PRB v místě sídla objednatele, a to i opakovaně;
- zapracování všech změn, které byly provedeny v průběhu realizace stavby;
- zapracování výrobních dokumentací zpracovávaných dodavatelem stavby do DSPS;
- splnění požadavků na zhotovení dokumentace v 3D provedení;
- koordinace předávání podkladů pro zpracování DSPS od zhotovitele stavby;
- spolupráce se zhotovitelem stavby, TDS a účastníky výstavby při zpracování dokumentace;
- kontroly podkladů předávaných zhotovitelem stavby, zda jsou předávány v požadovaném formátu a kvalitě;
- splnění požadavku, že dokumentace zahrnuje veškeré údaje, které byly provedeny v průběhu realizace stavby zhotovitelem stavby, vč. detailních údajů o použitých prvcích, tras rozvodů silnoproudu a slaboproudu, výrobcích, zařízeních a materiálech;
- průběžného zpracování dokumentace od doby předání staveniště zhotoviteli stavby;
- organizace výrobních výborů v místě sídla investora v pravidelných intervalech, min. 1 x za 60 kalendářních dnů, vedení těchto výborů a pořizování zápisů z těchto výborů; výrobní výbory budou vykonávány do doby předání a převzetí DSPS. Na těchto kontrolních dnech musí být vždy přítomen vedoucí projektového týmu (HIP) pouze v případě nemoci jeho zástupce.
- na výrobním výboru bude prezentován stupeň rozpracovanosti DSPS. Rozpracovaná DSPS k datu konání výrobního výboru bude předávána prostřednictvím datového úložiště.
- zápisy budou zasílány prostřednictvím společného datového úložiště;
- v případě že zhotovitel stavby neposkytne potřebnou součinnost pro zpracování dokumentace, informuje zhotovitel neprodleně písemně objednatele.
- zpracování a předání projektové dokumentace skutečného provedení stavby pro zahájení zkušebního provozu dle zákona číslo 183/2006 Sb. 1x v digitální formě ve formátu *pdf a 2x v tištěné formě.

- zpracování a předání projektové dokumentace skutečného provedení stavby pro kolaudaci dle zákona číslo 183/2006 Sb. 1x v digitální formě ve formátu *.pdf a 2x v tištěné formě.

A dále ostatní související činnosti.

(v) Doporučení vhodného společného datové prostředí (CDE), které bude umožňovat bezplatné prohlížení modelu BIM v nativním formátu informačního modelu nebo ve formátu IFC; zpracování a předání objednateli všech nezbytných dokumentů k BIM, jako např. BIM protokol, plán realizace BIM (PRB), třídící systém, datová struktura apod., při respektování všech požadavků objednatele vycházejících mj. ze zadávací dokumentace (např. požadavek na dodržení úrovně geometrické podrobnosti (LOD)).

(vi) Práce spojené s prováděním stavby, zejména autorský dozor. Součástí výkonu autorského dozoru je:

- technická pomoc při přípravě zadávací dokumentace pro výběr dodavatele stavby, zejména s ohledem na stanovení smluvních podmínek spolupráce mezi dodavatelem stavby a projektantem pro realizaci DSPS;
- zpracování odpovědí na dotazy k projektové části zadávací dokumentace v rámci vysvětlování zadávací dokumentace zájemci o veřejnou zakázku na stavební práce do 2 pracovních dnů po jejím obdržení;
- účast na jednáních hodnotící komise ve funkci odborného poradce hodnotící komise, bude-li požadována;
- vypracování porovnání cenových nabídek jednotlivých účastníků o veřejnou zakázku na dodávku stavby a vymezení odchylek od ceny podle projektové dokumentace, bude-li požadováno;
- posouzení případných zdůvodnění mimořádně nízké nabídkové ceny na dodávku stavby, bude-li požadováno;
- úplná kvalitativní kontrola souladu díla s projektovou dokumentací v rozsahu cca 3-5 hodin týdně. AD bude zahrnovat rovněž dohled projektantů jednotlivých profesí nad souladem stavby s projektem a bude zhotovitelem vykonáván se vši odbornou péčí, kterou lze po něm spravedlivě požadovat. Frekvence výkonu AD bude stanovena objednatelem tak, aby byl zajištěn soulad stavby s projektem. Vyšší počet vyžadovaných hodin AD nebude považován za vícepráci, neboť specifika objektu i zadání jej objektivně vyžadují;
- pravidelný dohled na stavbě dle potřeb díla a pokynů objednatele;
- účast na kontrolních dnech stavby, výrobních výborech a jiných souvisejících jednáních svolaných investorem dle potřeb stavby; v případě, že realizace akce vyžaduje upřesnění nebo úpravy týkající se architektonického, urbanistického nebo dispozičního řešení (zejména barevné řešení fasád a ostatních povrchů, materiálové řešení stavebních prvků, úpravy venkovních prostor apod.) zajistí AD účast architekta na kontrolních dnech stavby;
- kontrola a odsouhlasování výrobní dokumentace, spolupráce při výběru dodavatelů a při uvedení díla do provozu;
- poskytnutí veškeré součinnosti a technické pomoci objednateli;
- zjistí-li AD nedodržení projektové dokumentace stavby, uvědomí bez zbytečného odkladu o této skutečnosti, zpravidla zápisem do stavebního deníku, objednatele.

- Dodavatele stavby uvědomí v případě nebezpečí z prodlení. V odůvodněných případech uvede stručnou charakteristiku porušení dokumentace a tomu odpovídající důsledky;
- objednatel zajistí pro zhotovitele nezbytné podmínky pro výkon sjednaného AD; zejména oznámí zhotovitele jako osobu vykonávající AD dodavateli stavby a zajistí, aby zhotovitel dostával potřebné podklady týkající se realizace stavby a kontrolních dnů stavby;
 - AD bude definovat veškeré požadavky na provedení vzorků vybraných prvků stavby, povrchů, materiálů apod., účastnit se jejich vyhodnocování a odsouhlasovat je;
 - AD bude mimo jiné písemně odsouhlasovat Změnové listy a vyjadřovat se k nim;
 - AD bude také písemně odsouhlasovat soupisy provedených prací dodavatele stavebních prací a zodpovídat za jejich soulad s projektovou dokumentací pro provádění stavby;
 - AD se rovněž v případě požadavku aktivně účastní předání a převzetí díla, zahájení případného zkušebního provozu, měření v době zkušebního provozu, předkolaudační a kolaudační prohlídky stavby.
 - autorským dozorem nejsou:
 - o případy, kdy zhotovitel odstraňuje v rámci reklamačního řízení prokazatelné vady projektové dokumentace. V takovém případě provede zhotovitel potřebné projekční práce bezplatně z titulu odpovědnosti za vady projekčního řešení;
 - o případy, kdy zhotovitel na žádost objednatele zpracovává změny projektového řešení vyvolané objednatelem oproti původnímu řešení. V takovém případě zpracuje zhotovitel dodatky dokumentace na účet a náklady objednatele.
 - o AD budou provádět osobně autoři projektu, včetně všech zúčastněných profesí; povinnost zhotovitele uvedená v předchozí větě se neuplatní, pokud z objektivních důvodů nebude možno účast autorů projektu na AD zajistit.
- 2.5. Dokumentace, které jsou předmětem smlouvy (viz odstavec 2.4) budou zpracovány dle vyhlášky č. 499/2006 Sb., o dokumentaci staveb, v aktuálním znění, a podle zákona č. 183/2006 Sb., o územním plánování a stavebním řádu. Zhotovitel bude odpovědný za řádné zapracování podmínek DOSS do projektové dokumentace.
- 2.6. Tvůrčí činnost zhotovitele bude směřovat k určení vhodných technických řešení stavby. Určená technická řešení stavby musí splňovat požadavky stanovené obecnými právními předpisy a příslušnými technickými normami účinnými ke dni předání hmotného zachycení výsledků tvůrčí činnosti zhotovitele.
- 2.7. Hmotným zachycením výsledku tvůrčí činnosti zhotovitele, se rozumí:
- a) zpracovaná dokumentace pro vydání územního rozhodnutí a stavebního povolení nebo společného povolení stavby (DUR+DSP) na základě územní studie stavby, která tvoří přílohu č. 1 této smlouvy, včetně hrubého rozpočtu stavby s odchylkou max. 10 % od finálního rozpočtu stavby podle písm. b) tohoto odstavce, vč. všech souvisejících objektů; a to v 4 vyhotoveních v listinné podobě a 1 vyhotovení v elektronické podobě na CD nosiči, přičemž výkresová část bude zpracována ve formátu *.dwg a *.pdf, textové části ve formátu *.doc nebo *.docx pro MS Word a *.pdf, výkazy výměr ve formátu *.xls nebo *.xlsx pro MS Excel.
 - b) zpracovaná projektová dokumentace pro provádění stavby (DPS), která bude plnit náležitosti dokumentace pro zadání stavby, včetně soupisu prací (výkazu výměr) v souladu s vyhláškou č. 169/2016 Sb., oceněného výkazu výměr – podrobná specifikace všech navržených zařízení, technologií, jejich komponentů, jiných dodávek a služeb pro provedení stavby; projektová dokumentace musí být způsobilá tvořit součást zadávací dokumentace veřejné zakázky na

- stavební práce v souladu s § 92 zákona o zadávání veřejných zakázek, tj. projektová dokumentace stavby musí být zpracovaná do podrobností nezbytných pro zpracování nabídky na veřejnou zakázku na stavební práce (mj. prostá obchodních názvů a značek) včetně soupisu stavebních prací, dodávek a služeb s výkazem výměr v 8 vyhotoveních v listinné podobě a 1 vyhotovení v elektronické podobě na CD nosiči, přičemž výkresová část bude zpracována ve formátu *.dwg a *.pdf, textové části ve formátu *.doc nebo *.docx pro MS Word a *.pdf, výkazy výměr ve formátu *.xls nebo *.xlsx pro MS; podkladem pro zpracování DPS bude zejména dokumentace zpracovaná v předešlém stupni, pravomocné stavební povolení, a dále připomínky a pokyny objednatele, viz odst. 3.1.2. této smlouvy, sdělené zhotoviteli v rámci kontrolních dnů.
- 2.9. Výhradní licenci je výlučné majetkové právo výsledky tvůrčí činnosti zhotovitele včetně jejich hmotného zachycení užít, a to bez geografického či časového omezení či způsobu. Výhradní licenci k hmotnému zachycení výsledků tvůrčí činnosti zhotovitele dle této smlouvy jako autorskému dílu poskytuje zhotovitel objednateli v souladu s autorským zákonem.
- 2.10. Inženýrská činnost za účelem vydání společného územního a stavebního řízení – společné povolení, zahrnuje koordinaci při změně územního plánu, majetkoprávní projednání stavby s vlastníky a uživateli stavbou dotčených pozemků pro společné řízení a komunikace s úřady a stavbou dotčenými subjekty, provedení všech přípravných prací a projednání, a zajištění vydání souhlasných stanovisek.
- 2.11. Předmětem smlouvy je i poskytnutí součinnosti objednateli spojené s výběrem zhotovitele stavby, a to při zajištění odpovědi na dodatečné informace v rámci zadávacího řízení týkajících se projektové dokumentace stavby a výkazu výměr. Zhotovitel je povinen bez prodlení a to do 2 pracovních dnů, poskytnout návrh odpovědi případně zpracovat chybějící část DPS či odstranit chyby, nejasnosti či rozpory v dokumentaci. Součástí součinnosti je na vyžádání objednatele i účast zhotovitele na jednání hodnotící komise.
- 2.12. Předmětem smlouvy je dále výkon autorského dozoru zhotovitelem nad souladem zhotovované stavby s ověřenou projektovou dokumentací při zhotovování stavby. O souladu zhotovované stavby s ověřenou projektovou dokumentací v průběhu zhotovování stavby vyhotoví zhotovitel průběžné měsíční zprávy, a to vždy ve dvou vyhotoveních v listinné podobě o stavu k poslednímu dni kalendářního měsíce, v němž bude stavba zhotovována. O souladu zhotovené stavby s ověřenou projektovou dokumentací po dokončení stavby vyhotoví zhotovitel spolu s poslední průběžnou měsíční zprávou i konečnou zprávu o souladu zhotovené stavby s ověřenou projektovou dokumentací. Předpokládaný časový rozsah výkonu autorského dozoru je odhadován na 3-5 h / týden (do časového rozvrhu se nepočítá a objednatelem nebude explicitně hrazen čas strávený autorským dozorem na cestě do a z místa plnění stavby, obdobně jako další náklady na telefon, ochranné prostředky apod., hodinová cena za výkon autorského dozoru bude zahrnovat všechny přímé či nepřímé náklady s výkonem související), nejméně však 240 hodin v celkovém rozsahu realizace stavby, termín dokončení stavby se předpokládá do konce roku 2027.
- 2.13. Objednatel bude financování stavby realizovat prostřednictvím dotací, jejichž rozsah a požadavky mu zatím nejsou známy. Z uvedeného důvodu musí být projektová dokumentace (min. DPS) zpracována do dvou nebo více etap, které by bylo možno realizovat odděleně a v případě dostatečných finančních prostředků by bylo možné etapy realizovat současně, pouze při oddělení fakturace.

2.14. Zpracování dokumentace skutečného provedení stavby (DSPS) bude provedeno na základě této smlouvy pouze za předpokladu, že zpracování DSPS bude předmětem dotačního projektu objednatele. V opačném případě bude DSPS zajišťována zhotovitelem stavby, nicméně zhotovitel podle této smlouvy se zavazuje pro zhotovitele stavby DSPS zpracovat, v případě, že se na něj zhotovitel stavby obrátí, za cenu uvedenou v bodu 6.1.5. této smlouvy.

3. Základní práva a povinnosti zhotovitele

3.1. Závazek provést dílo na svůj náklad a na svou odpovědnost

- 3.1.1. Zhotovitel se zavazuje řádně a včas provést na svůj náklad a na své nebezpečí dílo dle čl. 2. této smlouvy a zařídit pro objednatele záležitosti dle čl. 2, a to tak, aby byl zcela naplněn účel této smlouvy.
- 3.1.2. Zhotovitel se zavazuje při realizaci díla dle této smlouvy postupovat samostatně, přičemž se zavazuje respektovat případné pokyny objednatele, co se týká mj. požadavků na použité materiály, rozsah a typ vybavení, způsob využití a zabezpečení či pokyny navazující na požadavky stavbou dotčených orgánů.
- 3.1.3. Zhotovitel je povinen upozornit objednatele bez zbytečného odkladu na nevhodnou povahu věcí převzatých od objednatele nebo pokynů daných mu objednatelem k provedení díla, jestliže zhotovitel mohl nebo měl tuto nevhodnost zjistit při vynaložení odborné péče. Zhotovitel není oprávněn dovolávat se nevhodné povahy pokynů vyplývajících z předaných podkladů.
- 3.1.4. V případě potřeby dalších vstupů nezbytných pro zpracování díla, např. geodetické zaměření, statické posouzení apod. tyto zajišťuje na svůj náklad zhotovitel a jsou zahrnuty již v ceně díla.
- 3.1.5. Zhotovitel se zavazuje umožnit objednateli minimálně jednou za dva týdny od účinnosti této smlouvy provést kontrolu postupu zpracování DSP nebo ZD a postupu zařizování záležitostí dle této smlouvy. Zhotovitel je povinen bezodkladně informovat objednatele o všech úkonech, které uskuteční za objednatele při zařizování záležitostí dle této smlouvy.
- 3.1.6. Zhotovitel se zavazuje svolat kontrolní den min. 1 x za měsíc z důvodu poskytnutí informace o průběhu prací a zjištění stanovisek, požadavků a připomínek objednatele k průběhu prováděných prací.
- 3.1.7. Zhotovitel se zavazuje pro objednatele zařídit záležitosti dle této smlouvy osobně, nebo prostřednictvím jím pověřených zaměstnanců; v případě, že se zhotovitel hodlá nechat při zařizování záležitostí dle této smlouvy zastupovat třetí osobou, vyžádá si k takovému zastupování od objednatele písemný souhlas.
- 3.1.8. Při výkonu autorského dozoru se zhotovitel po dobu zhotovování stavby zavazuje účastnit kontrolních dnů, a to v termínech, jak budou sjednány mezi objednatelem a zhotovitelem stavby, případně na vyzvání objednatele.

4. Základní práva a povinnosti objednatele

4.1. Povinnost zaplatit

- 4.1.1. Objednatel se zavazuje řádně dokončené dílo nebo jeho části dle této smlouvy převzít a za takto převzaté dílo nebo jeho části zaplatit cenu dohodnutou ve výši a za podmínek dle této smlouvy.

- 4.1.2. Objednatel se zavazuje zaplatit zhotoviteli sjednanou úplatu za zařízení záležitosti dle této smlouvy.
- 4.1.3. Objednatel může odstoupit od smlouvy v případě, že pozbyde finančních zdrojů na provedení díla. Tuto skutečnost je objednatel povinen bezodkladně oznámit zhotoviteli, kterému náleží úhrada ceny za provedené části díla.

4.2. Součinnost

- 4.2.1. Objednatel se zavazuje poskytnout zhotoviteli součinnost pro zdárné provedení díla, zejména bezodkladně reagovat na dotazy zhotovitele k nejasnostem plynoucím z provádění díla tak, aby jednotlivá rozhodnutí objednatele neměla za následek prodlevy v provádění díla dle této smlouvy.
- 4.2.2. Objednatel se zavazuje poskytnout zhotoviteli veškerou součinnost, která je v jeho možnostech, mj. se objednatel zavazuje vystavit zhotoviteli pro zařízení záležitostí dle této smlouvy písemnou plnou moc, a to nejpozději do 10 pracovních dnů od uzavření této smlouvy.
- 4.2.3. Zjistí-li objednatel, že zhotovitel provádí dílo v rozporu se svými povinnostmi, je objednatel oprávněn požadovat, aby zhotovitel odstranil vady vzniklé vadným prováděním a dílo prováděl řádně. Jestliže tak zhotovitel neučiní ani v přiměřené lhůtě poskytnuté mu k tomu objednatelem, považuje se tento stav za podstatné porušení smlouvy ze strany zhotovitele.

5. Termíny plnění

5.1. Termín zahájení

- 5.1.1. Zhotovitel se zavazuje zahájit práce na díle týkající se zpracování dokumentace pro vydání DUR a DSP nebo společného povolení stavby (DUR + DSP) vč. souvisejících objektů a inženýrské činnosti za účelem vydání společného územního a stavebního řízení – společné povolení, a řádně v nich pokračovat bezodkladně po uzavření této smlouvy.
- 5.1.2. Dokumenty podrobně specifikující BIM (dokumentace připravena ve spolupráci obou smluvních stran při respektování podmínek zadávací dokumentace) budou zhotovitelem předloženy objednateli k akceptaci tak, aby do 30 dnů od nabytí účinnosti smlouvy byly zásadní dokumenty k BIM odsouhlaseny oběma smluvními stranami.
- 5.1.3. Zhotovitel se zavazuje zahájit práce na díle týkající se zpracování projektové dokumentace pro provádění stavby (DPS), poskytnutí součinnosti objednateli spojené s výběrem zhotovitele stavby a výkon autorského dozoru, pouze na základě písemné výzvy objednatele. Bez písemné výzvy u uvedených činností nebudou tyto objednatelem uhrazeny.
- 5.1.4. Pokud zhotovitel práce podle odst. 5.1.1. a 5.1.2. na díle nezačíná ani ve lhůtě čtrnácti dnů ode dne, kdy měl tyto práce na díle zahájit, bude tato skutečnost považována za podstatné porušení smlouvy ze strany zhotovitele.

5.2. Termín dokončení

- 5.2.1. Nejzazší termín řádného dokončení díla včetně autorského dozoru je do tří let od nabytí právní moci společného povolení, nebude-li mezi smluvními stranami domluveno prodloužení termínu pro vykonání autorského dozoru při realizaci stavby.

5.2.2. Průběžné termíny plnění díla jsou následující:

5.2.2.1. Zpracování dokumentace pro vydání DUR a DSP nebo společného povolení stavby vč. zpracování všech připomínek stavebního úřadu a všech dotčených orgánů: do 30. 6. 2022.

5.2.2.2. Zajištění vydání společného povolení stavby (bez nabytí právní moci) spočívající zejména v poskytnutí dostatečné součinnosti stavebnímu úřadu a jiným dotčeným orgánům: ve lhůtách dle územního a stavebního řízení.

5.2.2.3. Zpracování projektové dokumentace pro provádění stavby DPS vč. zpracování aktuálního rozpočtu a výkazu výměr pro provádění stavby v souladu se zákonem o zadávání veřejných zakázek s maximální odchylkou 10 % od rozpočtu: do 6 měsíců od písemné výzvy objednatele.

5.2.2.4. Zpracování návrhu odpovědi na dodatečnou informaci týkající se projektové dokumentace, resp. výkresové dokumentace nebo i výkazu výměr: do 2 pracovních dnů od obdržení žádosti o dodatečné informace.

5.2.2.5. Zpracování projektové dokumentace skutečného provedení stavby DSPS do termínu dokončení stavby podle smlouvy o dílo na stavbu.

5.3. Řádně dokončeným dílem se rozumí dílo, které je bez vad a nedodělků bránících jeho užívání, bylo převzato objednatelem a převzetí potvrzeno v zápise o předání a převzetí díla.

5.4. Zhotovitel je oprávněn dokončit práce na provádění díla před sjednanými termíny dokončení.

5.5. Prodlení zhotovitele s dokončením díla nebo jeho částí delší než třicet dnů se považuje za podstatné porušení smlouvy. Výjimkou je prodlení u bodu 5.2.2., bude-li prokázáno, že prodlení není způsobeno konáním zhotovitele.

6. Cena za splnění předmětu smlouvy

6.1. Cena za splnění předmětu této smlouvy je smluvními stranami sjednána na základě cenové nabídky zhotovitele podané v zadávacím řízení na veřejnou zakázku na služby „ZPRACOVÁNÍ A PROJEDNÁNÍ PROJEKTOVÉ DOKUMENTACE NA ZHOTOVENÍ STAVBY MŠ POHOŘLICE A VÝKON AUTORSKÉHO DOZORU“ následovně:

| Část díla | Termín realizace | Cena bez DPH | Výše DPH při sazbě 21 % | Cena včetně DPH |
|--|-------------------------------------|--------------|-------------------------|-----------------|
| 6.1.1. Zpracování dokumentace pro vydání DUR a DSP nebo společného povolení stavby (DUR + DSP) vč. souvisejících objektů | podání úplné žádosti do 30. 6. 2022 | 3 304 000 Kč | 693 840 Kč | 3 997 840 Kč |
| 6.1.2. Zpracování projektové dokumentace pro provádění stavby (DPS) | do 6 měsíců od výzvy objednatele | 3 304 000 Kč | 693 840 Kč | 3 997 840 Kč |
| 6.1.3. Inženýrská činnost za účelem vydání DUR a DSP nebo společného územního a stavebního řízení – společné povolení | podání úplné žádosti do 30. 6. 2022 | 1 812 000 Kč | 380 520 Kč | 2 192 520 Kč |

| | | | | |
|--|--|---------------------|---------------------|----------------------|
| 6.1.4. Výkon autorského dozoru v rozsahu 240 hodin | do dokončení stavby podle smlouvy o dílo na stavbu | 720 000 Kč | 151 200 Kč | 871 200 Kč |
| 6.1.5. Zpracování dokumentace skutečného provedení stavby (DSPS) | do dokončení stavby podle smlouvy o dílo na stavbu | 300 000 Kč | 63 000 Kč | 363 000 Kč |
| Cena celkem | | 9 440 000 Kč | 1 982 400 Kč | 11 422 400 Kč |

- 6.2. Sjednaná cena celkem zahrnuje cenu za provedení všech částí předmětu smlouvy dle čl. 2 této smlouvy.
- 6.3. Sjednaná cena za splnění předmětu této smlouvy obsahuje veškeré náklady zhotovitele na práce a dodávky nezbytné k řádnému a včasnému provedení díla dle této smlouvy, náklady vynaložené zhotovitelem na zařízení záležitosti dle této smlouvy, mj. úhradu správních poplatků, nákladů za případné zkoušky, průzkumy, geodetické zaměření atd., a přiměřený zisk.
- 6.4. Sjednaná cena za splnění předmětu této smlouvy obsahuje i předpokládané náklady vzniklé vývojem cen, a to až do dokončení, předání a převzetí díla dle této smlouvy a zařízení záležitosti dle této smlouvy.
- 6.5. Sjednaná cena za splnění předmětu této smlouvy je cenou nejvýše přípustnou.

7. Platební podmínky

7.1. Postup při platbách

- 7.1.1. Cena za plnění předmětu této smlouvy bude hrazena po předání a převzetí příslušné části díla dle bodu 6.1 bez vad a nedodělků či po splnění jednotlivých částí na základě faktury – daňového dokladu.
- 7.1.2. Objednatel nepřipouští poskytování záloh.

7.2. Lhůty splatnosti

- 7.2.1. Objednatel je povinen uhradit fakturu vystavenou zhotovitelem dle této smlouvy a podle podmínek v této smlouvě sjednaných nejpozději do 30 dnů ode dne následujícího po dni doručení faktury.
- 7.2.2. Prodlení objednatele s úhradou dlužné částky delší jak 90 dnů se považuje za podstatné porušení smlouvy.

7.3. Náležitosti daňového dokladu (faktury):

- 7.3.1. Faktura zhotovitele musí formou a obsahem odpovídat zákonu o účetnictví a zákonu o dani z přidané hodnoty v platném znění a musí zejména obsahovat:
- označení účetního dokladu a jeho pořadové číslo
 - identifikační údaje objednatele včetně DIČ
 - identifikační údaje zhotovitele včetně DIČ
 - popis obsahu účetního dokladu
 - datum vystavení

- datum uskutečnění zdanitelného plnění
- výši ceny bez daně celkem
- sazbu daně
- výši daně celkem zaokrouhlenou dle příslušných předpisů
- cenu celkem včetně daně
- podpis odpovědné osoby zhotovitele

7.4. Objednatel je oprávněn před uplynutím lhůty splatnosti vrátit fakturu, pokud neobsahuje požadované náležitosti nebo obsahuje nesprávné cenové údaje. Oprávněným vrácením daňového dokladu – faktury, přestává běžet původní lhůta splatnosti. Opravená nebo přepracovaná faktura bude opatřena novou lhůtou splatnosti. V případě vrácení faktury v souladu s oprávněním objednatele podle tohoto odstavce není objednatel v prodlení.

8. Provádění díla

- 8.1. Zhotovitel se zavazuje provést dílo dle této smlouvy v souladu s právními a technickými a právními normami platnými na území České republiky v době provádění díla dle této smlouvy.
- 8.2. Místem provádění díla dle této smlouvy je území uvedené v bodu 2.1 a místa projednání zpracovaného díla – sídlo objednatele, kancelář zhotovitele, místo stavby či sídla dotčených orgánů.

9. Předání a převzetí díla

9.1. Organizace předání a převzetí dokončeného díla

9.1.1. Dílo se předává po částech, nejpozději v termínech sjednaných touto smlouvou.

9.1.2. Místem předání a převzetí díla je sídlo objednatele.

9.1.3. V případě, že při předávacím řízení budou zjištěny vady a nedodělky, které brání užívání díla v souladu s účelem určeným charakterem díla dle této smlouvy, nebo vady, které nebyly zhotovitelem odstraněny, ačkoliv byl zhotovitel k jejich odstranění objednatelem písemně vyzván, objednatel dílo nepřevzme a dílo se nepovažuje za řádně dokončené, o čemž bude sepsán zápis o průběhu předávacího řízení. Zhotovitel je povinen zjištěné vady a nedodělky odstranit a vyzvat objednatele k novému předávání díla, a to v přiměřené lhůtě, kterou k odstranění vad a nedodělků stanoví objednatel.

10. Smluvní záruky, odpovědnost za vady a pojištění

10.1. Na řádně dokončené a převzaté dílo provedené podle této smlouvy poskytuje zhotovitel smluvní záruku, že dílo je bez vad, má obvyklé vlastnosti je způsobilé k řádnému dalšímu využití.

10.2. Záruční doba se sjednává v délce 60 měsíců. Záruční doba počíná běžet ode dne uvedeného v konečném zápise o předání a převzetí díla či části díla.

10.3. Zhotovitel je povinen po celou dobu plnění této smlouvy (do doby úplného dokončení díla bez vad a nedodělků) mít sjednáno a udržovat pojištění odpovědnosti za újmu v rozsahu odpovědnosti autorizovaného inženýra nebo technika za újmu způsobenou jinému v souvislosti s odbornou činností pojištěného jako autorizované osoby činné ve výstavbě v rozsahu zákona č. 360/1992 Sb., o výkonu povolání autorizovaných architektů a o výkonu povolání autorizovaných inženýrů a techniků činných ve výstavbě, ve znění pozdějších předpisů.

Požadovaný minimální limit je ve výši min. 5 000 000,- Kč. Pojištění se vztahuje i na osoby, které pracují pro pojištěného formou poddodávky prací nebo v pracovněprávním vztahu v souvislosti s uvedenou odbornou činností pojištěného. Před uzavřením smlouvy o dílo předloží vybraný dodavatel objednateli kopii prohlášení pojistitele (certifikát, potvrzení), ze kterého bude jasně vyplývat splnění požadavků pojištění. Požadavek rozšířeného pojištění autorizovaných osob pro minimální limit ve výši min. 5 000 000,- Kč se vztahuje rovněž na osobu, která disponuje osvědčením dle zákona č. 360/1992 Sb. pro obor statika, dynamika.

11. Smluvní pokuty a sankce

- 11.1. Sankce za neplnění dohodnutého termínu dokončení díla či části díla nebo termínu řádného dokončení části díla dle této smlouvy nebo s předáním díla dle této smlouvy objednateli proti termínům sjednaným touto smlouvou, je objednatel oprávněn účtovat zhotoviteli smluvní pokutu ve výši 5 000,- Kč za každý započatý den trvání prodlení zhotovitele s dokončením díla dle této smlouvy nebo s předáním díla dle této smlouvy objednateli, a to až do dokončení díla dle této smlouvy nebo předání díla dle této smlouvy objednateli a zhotovitel se zavazuje takto účtovanou smluvní pokutu objednateli zaplatit.
- 11.2. V případě prodlení zadavatele s úhradou faktur zaplatí objednatel zhotoviteli úrok z prodlení ve smluvené výši 0,01 % z dlužné částky, a to za každý započatý den prodlení.
- 11.3. Sankce za neomluvenou neúčast na pracovním výboru či kontrolním dnu se sjednává na 10 000 Kč za každou jednu neúčast.
- 11.4. Sankce za neodstranění vad a nedodělků zjištěných při předání díla. Pokud bude zhotovitel v prodlení s dokončením prací k odstranění vad a nedodělků bránících využití díla, je objednatel oprávněn účtovat zhotoviteli smluvní pokutu ve výši 1 000,- Kč / den za každou vadu a nedodělek bránící využití díla.
- 11.5. Při neposkytnutí součinnosti zhotovitele v rozsahu bodu 2.11 této smlouvy je objednatel oprávněn účtovat smluvní pokutu ve výši 10 000,- Kč za každý jednotlivý případ.
- 11.6. Sankce za každou zjištěnou vadu díla spočívající zejména v nesouladu mezi projektovou dokumentací (ZD) a výkazem výměr, v nedostatečně zpracované projektové dokumentaci, či výkresové části, je objednatel oprávněn účtovat zhotoviteli smluvní pokutu ve výši 2 000,- Kč / za každou zjištěnou vadu a nedodělek. Pokud by množství vad a nedodělků v projektové dokumentaci a výkazu výměr vedlo ke zrušení zadávacího řízení na zhotovitele stavby, je objednatel oprávněn účtovat zhotoviteli smluvní pokutu ve výši 100 000,- Kč za každé zrušení zadávacího řízení.
- 11.7. Sankce za každou zjištěnou vadu díla, která měla vliv na nedodržení termínu dokončení stavby je objednatel oprávněn účtovat smluvní pokutu ve výši 2 000,- Kč za každý den, o který bylo třeba prodloužit dobu realizace stavby z důvodu vady díla (např. projektové dokumentace, výkazu výměr či zaměření apod.).
- 11.8. Odmítne-li zhotovitel zahájit a provést konkrétní část díla nebo opravu či dopracování díla, bude objednatel oprávněn účtovat zhotoviteli 50 % z ceny vč. DPH z předmětné části díla.
- 11.9. Zaplacením výše uvedených sankcí není dotčen nárok objednatele na náhradu škody.

12. Vlastnictví díla a nebezpečí škody na díle

- 12.1. Vlastníkem prováděného díla jako celku, jakož i jeho jednotlivých součástí je od počátku provádění díla objednatel.

13. Rozhodčí doložka

13.1. Všechny spory vznikající z této smlouvy a v souvislosti s ní budou rozhodovány s konečnou platností u Rozhodčího soudu při Hospodářské komoře České republiky a Agrární komoře České republiky, sudiště Brno, podle jeho řádu jedním rozhodcem jmenovaným předsedou Rozhodčího soudu.

14. Zánik smlouvy

14.1. Tato smlouva zaniká:

a) písemnou dohodou smluvních stran,

b) jednostranným odstoupením od smlouvy pro její podstatné porušení druhou smluvní stranou, s tím, že podstatným porušením smlouvy se rozumí zejména:

- nedodání předmětu plnění ve stanovené ani náhradní době plnění,
- pokud má předmět plnění vady, které jej činí neupotřebitelným nebo nemá vlastnosti, které si objednatel vymínil nebo o kterých ho zhotovitel ujistil,
- nedodržení smluvních ujednání o záruce za jakost,
- neuhrazení ceny objednatelem po druhé výzvě zhotovitele k uhrazení dlužné částky, přičemž druhá výzva nesmí následovat dříve než 30 dnů po doručení první výzvy.

c) odstoupením od smlouvy ze strany objednatele. V takovém případě má zhotovitel nárok jen na část odměny přiměřenou vynaložené námaze; náklady, které do té doby měl zhotovitel, jsou již zahrnuty v části této odměny, přičemž platí, že nárok na náhradu utrpěné škody zhotovitel nemá.

15. Závěrečná ustanovení

15.1. Práva a povinnosti smluvních stran výslovně touto smlouvou neupravené se řídí příslušnými ustanoveními občanského zákoníku.

15.2. Zhotovitel je dle ust. § 2 písm. e) zákona č. 320/2001 Sb., o finanční kontrole, povinen spolupůsobit při výkonu finanční kontroly a umožnit případnou kontrolu ze strany poskytovatele dotace a dalších kontrolních orgánů v rozsahu plnění předmětné zakázky podle zákona č. 255/2012 Sb., o kontrole. Současně musí zhotovitel zajistit archivaci dokladů souvisejících s předmětným plněním min. po dobu 10 let od dokončení posledního plnění dle této smlouvy.

15.3. Město Pohořelice je při nakládání s veřejnými prostředky povinno dodržovat ustanovení zákona č. 106/1999 Sb., o svobodném přístupu k informacím ve znění pozdějších předpisů (zejména §9, odst. 2 zákona).

15.4. Smlouva je vyhotovena v elektronické podobě.

15.5. Změny smlouvy

15.5.1. Jakákoliv změna smlouvy musí mít písemnou formu a musí být podepsána osobami oprávněnými za objednatele a zhotovitele jednat a podepisovat nebo osobami jimi zmocněnými.

15.5.2. Změny smlouvy se sjednávají jako dodatek ke smlouvě s číselným označením pořadovým číslem příslušné změny smlouvy. Dodatky se číslují v ucelené číselné řadě vzestupně od čísla 1.

15.5.3. Předloží-li některá ze smluvních stran návrh na změnu smlouvy formou písemného dodatku ke smlouvě, je druhá smluvní strana povinna se k návrhu vyjádřit nejpozději do patnácti pracovních dnů ode dne následujícího po doručení návrhu dodatku ke smlouvě.

15.6. Smlouva nabývá platnosti a účinnosti dnem uveřejnění smlouvy v Registru smluv.

15.7. Smluvní strany se s obsahem smlouvy seznámily a souhlasí s ním tak, jak je zachycen výše.

Podpisy

.....

za objednatele

Bc. Miroslav Novák, DiS., starosta

.....

za zhotovitele

Ing. Ivo Kovalík, jednatel