

Smlouva o dílo


uzavřená dle § 2586 a násl. zákona č. 89/2012 Sb.,
občanský zákoník, v platném znění

1. Smluvní strany

Objednatel: Česká republika - Zemský archiv v Opavě
Se sídlem: Sněmovní 2/1, 746 01 Opava
IČO: 70979057
Zastoupen: 
Zastoupen ve věcech technických:
E-mail:
Telefon:
Bankovní spojení:
Číslo účtu:
Datová schránka: yzmaix7

(dále jen „objednatel“)

a

Zhotovitel: WINRO, s.r.o.
Se sídlem: Opavská 429, 747 31 Velké Hoštice
Zapsaný: Obchodní rejstřík vedený Krajským soudem v Ostravě, sp. zn.
C 12646
IČ: 62300911
DIČ: CZ62300911
Zastoupen: 
Telefon:
E-mail:
Bankovní spojení:
Číslo účtu:
Datová schránka: bs7b25s

(dále jen „zhotovitel“, přičemž Objednatel a Zhotovitel budou v dalším kontextu společně označeni také jako "smluvní strany")

uzavírají tímto v souladu s platnými českými právními předpisy dále uvedenou Smlouvu o dílo, z níž vyplývá povinnost zhotovitele provést na svůj náklad a nebezpečí práce dohodnuté v čl. 2 této smlouvy a povinnost objednatel provedené práce převzít a zaplatit za ně smlouvenou cenu.

2. Předmět smlouvy

- 2.1. Předmětem této smlouvy je závazek zhotovitele provést na svůj náklad a nebezpečí zhotovitele dle zadání od objednatele dílo spočívající ve statickém zajištění trhlín na fasádě objektu Larischovy vily a v rámci díla **Statické zprávy ke stavu objektu Larischova vila, jejímž autorem je Ing. Petr Lindovský, Ph.D.** a je obsahem Přílohy č. 2 této Smlouvy. Objekt vily se nachází v areálu Státního okresního archivu Bruntál se sídlem v Krnově, Říční okruh 5/12, 794 01 Krnov. Přesný rozsah činností je specifikován v Příloze č. 1 – Cenová nabídka ze dne 12. 11. 2021.
- 2.2. Zhotovitel je odpovědný za to, že jím předložená cenová nabídka obsahuje všechny práce potřebné k provedení díla.
- 2.3. V předmětu plnění je také obsažena veškerá potřebná ochrana povrchů a součástí staveniště předaného zhotoviteli i díla zhotovitelem provedeného, jakož i respektování požadavků pracovníků památkové péče a archeologické památkové péče.

3. Doba a místo plnění

- 3.1. Zhotovitel provede dílo na nemovitosti (budově) objednatele na adrese: Státní okresní archiv Bruntál se sídlem v Krnově, Říční okruh 5/12, 794 01 Krnov (dále jen „místo plnění“).
- 3.2. Při provádění prací postupuje zhotovitel samostatně. Zhotovitel je povinen upozornit objednatele bez zbytečného odkladu na nevhodnou povahu věcí převzatých od objednatele nebo pokynů daných mu objednatelem k provedení díla, jestliže zhotovitel mohl tuto nevhodnost zjistit při vynaložení odborné péče.
- 3.3. Objednatel je oprávněn kontrolovat provádění díla. Jestliže objednatel zjistí, že zhotovitel provádí dílo v rozporu se smluvními povinnostmi, má objednatel právo požadovat, aby zhotovitel odstranil zjištěné vady a dílo prováděl v souladu se smlouvou.
- 3.4. Zhotovitel prohlašuje, že má dostatečnou odbornou kvalifikaci k řádnému provedení díla. Zhotovitel se zavazuje provést všechny práce sám nebo s využitím poddodavatelů. V případě, že pověří prováděním některých prací jinou fyzickou nebo právnickou osobu (poddodavatele) ručí zhotovitel v takovém případě v plné míře objednateli za způsob provádění prací těmito poddodavateli a jejich kvalitu.
- 3.5. Objednatel je oprávněn pověřit výkonem dozoru stavebníka jinou fyzickou nebo právnickou osobu.
- 3.6. Místem předání díla dle této smlouvy je místo plnění.

4. Cena díla a platební podmínky

- 4.1. Cena díla byla stanovena na základě cenově nejvýhodnější nabídky, podané na základě zakázky malého rozsahu č. j. ZA/4787/2021, dle cenové nabídky ze dne 12. 11. 2021 a činí:

Cena celkem bez DPH	299.028,90 Kč
Samostatná DPH (21%)	62.796,07 Kč
Cena celkem včetně DPH	361.824,97 Kč

- 4.2. Zhotovitel potvrzuje, že se detailně seznámil s místem plnění, rozsahem a povahou díla, že jsou mu známy veškeré technické, kvalitativní a jiné podmínky nezbytné k realizaci díla a celková cena díla uvedena v odst. 4.1 se sjednává jako cena konečná, nejvýše přípustná a nepřekročitelná.
- 4.3. Zhotovitel prohlašuje, že cena bez DPH zahrnuje veškeré náklady zhotovitele spojené s činností dle odst. 2.1. této smlouvy.
- 4.4. Objednatel nebude poskytovat zhotoviteli žádné zálohy.

- 4.5. Konečná faktura za provedení celého díla bude vystavena na základě odsouhlaseného soupisu provedených prací a dodávek, a to po odstranění všech vad a nedodělků zjištěných při předávce a převímce díla. DPH bude vyčíslováno. Tato faktura musí mít dále náležitosti podle zákona o dani z přidané hodnoty, musí obsahovat přesné aktuální označení objednatele a zhotovitele, jejich bankovní spojení, datum splatnosti, celkovou fakturovanou částku s odečtením finančního plnění na základě dílčích faktur zhotovitele. Uvedená Celkem cena bez DPH je stanovena za plně dokončené a předané dílo
- 4.6. Faktura musí obsahovat náležitosti dle § 28 a § 29 zákona o dani z přidané hodnoty a § 435 zákona č. 89/2012 Sb., občanský zákoník, ve znění pozdějších předpisů (dále jen „občanský zákoník“).
- 4.7. Splatnost faktury (konečné i dílčí) je **30 dnů** od jejího doručení objednateli. Splatností faktury je určena také splatnost ceny díla.
- 4.8. Zhotovitel je oprávněn vystavit fakturu v elektronické podobě (ve formátu PDF/A) a zaslat na e-mail zak@zsk.cz. Každý takto vystavený doklad bude s přílohou/přílohami tvořit jeden dokument, který bude opatřen kvalifikovaným elektronickým podpisem nebo elektronickou pečeti, založenými v době přijetí faktury na platném certifikátu kvalifikovaného poskytovatele služeb vytvářejících důvěru.
- 4.9. Objednatel je oprávněn před uplynutím lhůty splatnosti faktury vrátit bez zaplacení fakturu, která neobsahuje náležitosti stanovené touto smlouvou nebo budou-li tyto údaje uvedeny chybně. Zhotovitel je povinen podle povahy nesprávnosti fakturu opravit nebo nově vyhotovit. V takovém případě není objednatel v prodlení se zaplacením ceny díla. Okamžikem doručení náležitě doplněné či opravené faktury začne běžet nová lhůta splatnosti faktury v délce 30 pracovních dnů.
- 4.10. Cenu díla se objednatel zavazuje **uhradit bezhotovostním převodem** na účet zhotovitele uvedený v záhlaví této smlouvy. Okamžikem uhrazení se rozumí připsání částky na účet zhotovitele.

5. Čas plnění

- 5.1. Zhotovitel zahájí dílo nejpozději do 22. 11. 2021.
- 5.2. Zhotovitel dílo dokončí nejpozději do 10. 12. 2021.
- 5.3. Po předání díla je zhotovitel povinen vyklidit pracoviště a ostatní prostory, poskytnuté mu objednatelem do 3 dnů.
- 5.4. Termíny provádění díla jsou pro zhotovitele závazné. Je možno je však prodloužit z důvodu změny předmětu plnění, či jiných důvodů, na kterých se obě smluvní strany dohodnou.
- 5.5. Za okolnosti vylučující odpovědnost smluvních stran za prodlení s plněním smluvních závazků (vyšší moc) jsou považovány takové překážky, které nastanou nezávisle na vůli povinné smluvní strany a brání jí ve splnění její povinnosti z této smlouvy, jestliže nelze rozumně předpokládat, že by povinná smluvní strana takovou překážku nebo její následky odvrátila nebo překonala, a dále, že by v době vzniku smluvních závazků z této smlouvy vznik nebo existenci těchto překážek předpokládala. Za tyto překážky se výslovně považují živelní pohromy, jakákoliv embargo, občanské války, povstání, válečné konflikty, teroristické útoky, nepokoje nebo epidemie (mimo Covid-19), nepříznivé klimatické podmínky, nezaviněné havárie. Za živelní pohromy se zejména považují požár, úder blesku, povodeň nebo záplava, vichřice nebo krupobití, sesuv nebo zřícení lavin, skal, zemin nebo kamení.

6. Provádění díla

projektu nebo takový nedostatek, který je nedostatkem dle běžné praxe (např. estetická odlišnost, apod.).

- 7.6. Objednatel nemá právo odmítnout převzetí díla pro ojedinělé drobné vady. A to takové, které samy o sobě, ani ve spojení s jinými, nebrání užívání díla funkčně nebo esteticky, ani jeho užívání podstatným způsobem neomezují.
- 7.7. Nebezpečí škody přechází na objednatele v okamžiku převzetí bezvadného díla. V případě prodlení objednatele s převzetím díla přechází na objednatele nebezpečí škody okamžikem tohoto prodlení.
- 7.8. Zhotovitel je povinen při předání díla předat objednateli veškerou možnou dokumentaci týkající se díla. Zejména atesty, prohlášení o shodě, revizí, likvidací odpadů, příp. provést školení s obsluhou díla, návod k obsluze, či jinou dokumentaci, která je nutná k užívání díla nebo dokumentaci, kterou by po objednateli požadoval nebo mohl požadovat správní orgán k udělení souhlasu s užíváním díla, pakliže tak vyplývá nebo vyplýne z právních předpisů nebo z povahy díla.

8. Odpovědnost za vady a záruka za jakost

- 8.1. Zhotovitel odpovídá za řádné a kvalitní provedení předmětu smlouvy uvedeného v čl. 2 této smlouvy, spočívající v použití materiálů odpovídajících příslušné technologické normě a za řádné a odborné provedení díla v souladu se standardem odpovídajícím obvyklé současné technické úrovni.
- 8.2. Dále je zhotovitel odpovědný i za všechny specifické vlastnosti předmětu smlouvy.
- 8.3. Dílo má vadu, neodpovídá-li této smlouvě.
- 8.4. Zhotovitel odpovídá za vady, které má dílo v době jeho předání objednateli a dále za ty, na které upozorní objednatel v záruční době sjednané v tomto článku smlouvy.
- 8.5. Záruční doba na provedení díla je smluvními stranami dohodnuta na dobu 60 měsíců ode dne předání díla objednateli bez vad a nedodělků. Takto sjednaná záruční doba se vztahuje na stavbu jako celek. Pokud jde o části stavby, zejména o jakákoliv technická zařízení nebo materiál použitý v souvislosti se zhotovením stavby podle této smlouvy vztahuje se na ně záruční doba stanovená výrobcem těchto zařízení a materiálů podle platné právní úpravy.
- 8.6. Zhotovitel poskytuje objednateli záruku za jakost díla spočívající v tom, že každý jeden díl sám o sobě, jakožto i jeho veškeré části i jednotlivé komponenty ve spojitosti v jeden celek, budou po záruční dobu způsobilé pro použití k obvyklým účelům a zachovají si obvyklé vlastnosti, zejména ty mající vliv na funkčnost a trvanlivost celého díla.
- 8.7. Objednatel má právo vyžadovat odstranění vady kdykoliv během záruční doby. Oznámení o vadách může být učiněno jakoukoliv formou, vč. telefonického či ústního, vždy však s následným potvrzením písemnou formou.
- 8.8. Záruční doba počíná běžet dnem předání a převzetí díla. V případě, že objednatel převezme dílo s vadami, uvedená záruční doba se prodlouží o dobu od převzetí díla s vadami do odstranění poslední vady zjištěné při předání a převzetí díla. Záruční doba neběží ode dne oznámení vady, na niž se vztahuje záruka za jakost, do doby odstranění této vady.
- 8.9. V záruční lhůtě je objednatel oprávněn reklamovat vzniklé vady. Objednatel se zavazuje, že případnou reklamaci vady díla v záruční době uplatní u zhotovitele bezodkladně po jejím zjištění, nejpozději však poslední den záruční doby, přičemž i reklamace odeslaná v poslední den záruční lhůty se považuje za včas uplatněnou. Reklamace musí mít písemnou formu – doporučený dopis, datovou zprávu, či e-mail, a musí být v ní uvedeno, o jaké vady se jedná a jak se tyto vady projevují. Při reklamaci musí objednatel zvolit způsob odstranění vady. Jednou zvolený způsob odstranění vad nemůže objednatel změnit bez souhlasu zhotovitele.

- 8.10. Zhotovitel se zavazuje v případě uplatnění reklamace vady díla objednatelům bezodkladně písemně potvrdit objednateli přijetí reklamace vady díla a zahájit bezodkladně práce na odstraňování vady. Zhotovitel se zavazuje bezplatně odstranit jakékoliv vady díla, které vznikly nebo které se projeví v průběhu záruční doby, a to ve lhůtě stanovené objednatelům, která nebude kratší než 10 kalendářních dnů, nebo ve stejné lhůtě řádně uspokojit jiný smluvní či zákonný nárok uplatněný objednatelům u zhotovitele z titulu odpovědnosti za vady díla.
- 8.11. Pokud zhotovitel neodstraní oprávněné vady včas a řádně, má objednatel právo vady odstranit sám, nebo je dát odstranit, v obou případech na náklad zhotovitele. Všechny případy svépomocí uvedené v tomto odstavci nenaruší žádná jiná práva, plynoucí objednatelům ze záruky.
- 8.12. Vedle práv stanovených v odst. 8.10 a 8.11 tohoto článku má objednatel právo uplatňovat i nárok na náhradu případných škod.

9. Spolupůsobení objednatelů a zhotovitelů

- 9.1. Objednatel pro zhotovitele zajistí k řádnému provádění díla:
- Vstup pracovníkům zhotovitele do míst provádění díla.
 - Uvolnění všech pracovních ploch, kde bude prováděno dílo uvedené v čl. 3 této smlouvy a odstranění překážek, které by bránily k přístupu k těmto plochám.
 - Bezplatné užívání sociálního zařízení pro pracovníky zhotovitele.
 - Připojovací místa elektrické energie a vody.
- 9.2. Objednatel se zavazuje poskytnout zhotoviteli součinnost při provádění díla, je-li to dle povahy díla nutné. Zhotovitel je oprávněn určit objednatelům přiměřenou lhůtu k poskytnutí součinnosti. Po dobu prodlení objednatel s poskytnutí součinnosti není zhotovitel v prodlení s provedením díla.
- 9.3. Zhotovitel se zavazuje postupovat při provádění díla tak, aby minimalizoval negativní vlivy na vlastní stavbu, vyplývající z provádění díla.

10. Dokumentace díla

- 10.1. Objednatel se zavazuje zhotoviteli předat před zahájení provádění díla veškeré doklady a podklady nutné k zahájení a provádění prací, pakliže jsou nutné k provádění díla. Zhotovitel má za povinnost upozornit a vyzvat objednatelů s dostatečným předstihem, nejpozději však 10 pracovních dnů před zahájením díla, že doklady nutné k zahájení díla nejsou bezvadné a úplné. V opačném případě se má za to, že doklady k zahájení díla jsou úplné.
- 10.2. Pokud závazné předpisy, či závazné části českých státních norem stanoví provedení zkoušek osvědčujících vlastnosti díla, musí zhotovitel tyto zkoušky provést před dokončením díla.
- 10.3. Protokoly, či jiné doklady osvědčující provedení zkoušek uvedených v odst. 10.2. tohoto článku jsou nedílnou součástí díla a zhotovitel je povinen je předat objednatelům ve lhůtě stanovené v čl. 5 této smlouvy, resp. ve lhůtě stanovené v písemné výzvě (objednávce) objednatelů v případě, že se shora uvedená dokumentace vztahuje k příslušné části díla.
- 10.4. Doklady o ekologické likvidaci odpadů jsou nedílnou součástí díla a zhotovitel je povinen je předat objednatelům při předání a převzetí díla.
- 10.5. Do stavebního deníku se zapisují všechny důležité okolnosti, týkající se stavby, zejména časový postup prací, odchylky od projektové dokumentace nebo od podmínek stanovených jinými rozhodnutími nebo opatřeními, popř. další údaje nutné pro posouzení prací.
- 10.6. Vyžaduje-li to zásadní povaha záznamu ve stavebním deníku, pak protistrana se musí k tomuto záznamu vyjádřit do tří pracovních dnů po prokazatelném seznámení se s ním a to písemně, jinak se má za to, že s prvotním záznamem souhlasí.

11. Odpovědnost za škodu

- 11.1. Nebezpečí škody na zhotovovaném díle nese zhotovitel v plném rozsahu až do dne převzetí provedeného díla bez vad a nedodělků objednatelem.
- 11.2. Zhotovitel je povinen nahradit objednateli, případně jiným dotčeným osobám v plné výši škodu, která vznikla při realizaci a užívání díla v souvislosti nebo jako důsledek porušení povinností a závazků zhotovitele dle této smlouvy.
- 11.3. Zhotovitel prohlašuje, že je pojištěn za odpovědnost za škodu, která by vznikla dle tohoto článku.

12. Smluvní pokuty, odstoupení od smlouvy a dohoda o odstoupením

- 12.1. Nesplní-li zhotovitel závazek dokončit dílo ve sjednaném čase, je objednatel oprávněn požadovat po zhotoviteli smluvní pokutu ve výši 0,2% z ceny nedokončeného díla za každý i započatý den prodlení.
- 12.2. Za prodlení s odstraněním vad a nedodělků v termínech stanovených v předávacích protokolech, nebo nezahájení odstraňování vad ve lhůtě stanovené v čl. 8.10 této smlouvy, je objednatel oprávněn požadovat po zhotoviteli sankci ve výši 5.000 Kč za každý i započatý den prodlení.
- 12.3. Objednatel je povinen zaplatit zhotoviteli v případě prodlení s uhrazením faktury smluvní pokutu ve výši 0,015 % z dlužné částky za každý i započatý den prodlení.
- 12.4. Pokud zhotovitel nevyklidí pracoviště a ostatní prostory poskytnuté mu objednatelem ve lhůtě stanovené v čl. 5. odst. 5.3 smlouvy, uhradí objednateli za každý den prodlení částku 5.000 Kč.
- 12.5. Za porušení každé jedné povinnosti stanovené v odst. 5.3., 6.6., 6.7., 6.8., 6.9., 6.12., 8.10. této smlouvy, je objednatel oprávněn požadovat po zhotoviteli sankci ve výši 5.000 Kč za každý i započatý den prodlení.
- 12.6. Zaplacením smluvní pokuty není dotčeno právo na náhradu škody vzniklé v příčinné souvislosti s porušením povinnosti, za které je smluvní pokuta účtována a vymáhána.
- 12.7. Od této smlouvy může odstoupit kterákoliv smluvní strana, pokud zjistí podstatné porušení této smlouvy druhou smluvní stranou.
- 12.8. Smluvní strany se dohodly, že podstatným (závažným) porušením smlouvy je také:
 - prodlení zhotovitele s dokončením díla o více jak **14 dní**;
 - prodlení objednatele se zaplacením ceny díla či převzetím díla o více jak **14 dní**;
 - prodlení s odstraněním vad o více jak **14 dní**.
- 12.9. Zhotovitel je povinen v případě odstoupení mimo podstatné porušení smlouvy dle odst. 10.7. tohoto článku uhradit objednateli případnou náhradu škody, jeho vynaložené náklady na sjednání třetí strany na zajištění plnění, případně zajištění záručního servisu. Škodou se rovněž rozumí i cenový rozdíl mezi cenovou nabídkou objednatele a cenovou nabídkou třetí strany, který by objednateli vznikl zajištěním takovéto třetí smluvní strany v případě odstoupení objednatele od smlouvy. Odstoupení musí být písemné, měsíc před jeho účinností a doručeno druhé straně.
- 12.10. Je-li úhrada faktury vázána na obdržení finančních prostředků do rozpočtu objednatele z Ministerstva vnitra (dále jen poskytovatel), není objednatel povinen hradit úrok z prodlení nejvýše 180 dnů prodlení, pokud prokáže, že tyto finanční prostředky nemá k dispozici. Objednatel je však povinen nejpozději den následující po obdržení těchto prostředků poukázat dlužnou částku na bankovní účet zhotovitele. Neučiní-li tak, podléhá povinnosti zaplatit úrok z

prodlení v zákonem stanovené výši z dlužné částky za každý započatý den prodlení ode dne následujícího po dni obdržení finančních prostředků od poskytovatele. Připadá-li tento den na den pracovního klidu, je objednatel povinen přes písemně finanční prostředky poukázat na bankovní účet zhotovitele den následující po dni pracovního klidu.

13. Společná ustanovení

- 13.1. Objednatel je oprávněn kdykoliv kontrolovat provádění smluvní činnosti zhotovitele.
- 13.2. Zjistí-li, že zhotovitel provádí dílo v rozporu se svými povinnostmi, je oprávněn požadovat, aby zhotovitel odstranil bezplatně a bezodkladně vadu vzniklé z této činnosti a činnost prováděl řádným způsobem.
- 13.3. Objednatel má právo kdykoliv od smlouvy odstoupit i před dokončením prací, zjistí-li, že prováděné práce jsou i přes písemné upozornění nekalitní nebo dochází opakovaně k prodlení při jejich provádění a zhotovitel přes písemné upozornění nezjedná ve stanovené lhůtě nápravu. V takovém případě uhradí zhotovitel objednateli vícenáklady a škody tím objednateli vzniklé. Odstupuje-li objednatel od smlouvy, je povinen zaplatit zhotoviteli finanční částku připadající na již vykonanou část díla po odpočtu svých pohledávek. Ostatní práva objednatele s odstoupením od smlouvy spojená tím nejsou dotčena.
- 13.4. Objednatel je dále oprávněn odstoupit od smlouvy v případě, že nebude naplněno financování akce z finančních dotací. Tuto skutečnost je objednatel povinen zhotoviteli neprodleně oznámit. V tomto případě uhradí objednatel zhotoviteli prokazatelné realizovanou část rozpracovaného díla.
- 13.5. Zhotovitel je oprávněn od smlouvy odstoupit při nedodržení dohodnutých platebních podmínek ze strany objednatele, pokud tento nebude k takovému kroku dle této smlouvy oprávněn. Tím není dotčeno jeho právo na náhradu případné škody.
- 13.6. V případě sporu hodnocení jakosti a kvality předmětu díla nebo jeho části, který bude mít za následek, že nemůže dojít mezi zhotovitelem a objednatelem k dohodě, se smluvní strany dohodly, že uznají nezávislé hodnocení specialisty v oboru nebo soudního znalce. Pokud bude tímto posudkem prokázána snížená jakost oproti platným standardům kvality, provede zhotovitel na svůj náklad úpravu díla do odpovídajícího stavu.
- 13.7. V případě, že nebude možné nápravu provést, zavazuje se zhotovitel k poskytnutí přiměřené slevy z díla, vyjádřené rovněž v příslušném posudku nebo stanovené dohodou smluvních stran.
- 13.8. V případě vzájemné dohody o ukončení tohoto smluvního vztahu si obě smluvní strany vzájemně nahradí již provedené služby.

14. Závěrečná ustanovení a další ujednání

- 14.1. Smluvní vztahy mezi stranami vzniklé na základě této smlouvy se řídí právním řádem České republiky, zejména občanským zákoníkem.
- 14.2. V případě, že se některé ustanovení této smlouvy, ať už vzhledem k platnému právnímu řádu nebo vzhledem k jeho změnám, ukáže neplatným, neúčinným nebo sporným anebo některé ustanovení chybí, zůstávají ostatní ustanovení této smlouvy touto skutečností nedotčena. Namísto dotyčného ustanovení nastupuje buď ustanovení příslušného obecně závazného právního předpisu, které je svou povahou a účelem nejbližší zamýšlenému účelu této smlouvy, nebo není-li takového ustanovení právního předpisu, způsob řešení, jenž je v obchodním styku obvyklý.

- 14.3. Smluvní strany výslovně prohlašují, že případné spory vyplývající z této dohody se budou řešit dohodou. Nedojde-li k dohodě a vznikne-li spor, pak při řešení sporů budou smluvní strany postupovat v souladu s obecně závaznými právními předpisy.
- 14.4. Jakékoliv změny či doplňky této smlouvy lze činit pouze formou písemných vzestupně číslovaných dodatků podepsaných oběma smluvními stranami; odstoupení od smlouvy lze provést pouze písemnou formou.
- 14.5. Smluvní strany se dohodly, že pohledávky vzniklé z této smlouvy nebo v souvislosti s ní, mohou být postoupeny jednou smluvní stranou pouze po předchozím písemném souhlasu druhé smluvní strany. Smluvní strany se dohodly, že zhotovitel není oprávněn započíst svou pohledávku vůči objednateli bez předchozího písemného souhlasu objednatele.
- 14.6. Zhotovitel je podle § 2 písm. e) zákona č. 320/2001 Sb., o finanční kontrole ve veřejné správě a o změně některých zákonů (zákon o finanční kontrole), ve znění pozdějších předpisů, osobou povinnou spolupůsobit při výkonu finanční kontroly prováděné v souvislosti s úhradou zboží nebo služeb z veřejných výdajů.
- 14.7. Zhotovitel bere na vědomí, že objednatel je povinný subjekt k poskytování informací dle zákona č. 106/1999 Sb., o svobodném přístupu k informacím, ve znění pozdějších předpisů. Zhotovitel souhlasí se zpřístupněním, či zveřejněním celé této smlouvy včetně nabídky v jejím plném znění, jakož i všech úkonů a okolností s touto smlouvou souvisejících.
- 14.8. Smluvní strany sjednávají, že žádný z údajů obsažených v této smlouvě a jejich přílohách nejsou považovány za obchodní tajemství dle § 504 občanského zákoníku. V případě, že by zhotovitel trval na tom, že některý údaj obsažený v této smlouvě a jejich přílohách je obchodním tajemstvím a následně vyšlo najevo, že údaj nenaplňoval podmínky stanovené v § 504 Občanského zákoníku, nese za nesprávné označení údaje za obchodní tajemství odpovědnost zhotovitel.
- 14.9. Smluvní strany se ohledně doručování dohodly na fikci doručení, a to tak, že následující pracovní den po odeslání e-mailu se má tento za doručení druhé smluvní straně. Doručením se má rovněž za to, že smluvní strana byla s obsahem doručované listiny seznámena.
- 14.10. Tato smlouva byla vyhotovena ve dvou stejnopisech, každý s platností originálu, z nichž po jednom obdrží každá ze smluvních stran.
- 14.11. Ve smyslu zákona č. 110/2019 Sb., o zpracování osobních údajů v platném znění a GDPR (General Data Protection Regulation) obecného nařízení 2016/679 Evropského parlamentu a Rady EU o ochraně osobních údajů s účinností od 25. 5. 2018, si smluvní strany udělují podpisem této smlouvy souhlas se shromažďováním, uchováním a zpracováním osobních údajů obsažených v této smlouvě.
- 14.12. Nedílnou součástí této smlouvy jsou následující přílohy:
Příloha č. 1 – Cenová nabídka ze dne 12. 11. 2021.
- 14.13. Smluvní strany se dále dohodly, že § 577 občanského zákoníku, se nepoužije. Určení množství, časového, územního nebo jiného rozsahu v této smlouvě je pevně určeno autonomní dohodou smluvních stran a soud není oprávněn do smlouvy jakkoli zasahovat.
- 14.14. Dle § 1765 občanského zákoníku na sebe obě smluvní strany převzaly nebezpečí změny okolností. Před uzavřením smlouvy strany zvážily plně hospodářskou, ekonomickou i faktickou situaci a jsou si plně vědomy okolností smlouvy. Tuto smlouvu tedy nelze měnit rozhodnutím soudu.
- 14.15. Pro případ, že tato Smlouva není uzavírána za přítomnosti obou smluvních stran, platí, že Smlouva nebude uzavřena, pokud ji objednatel či zhotovitel podepíše s jakoukoliv změnou či


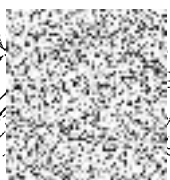


odchylkou, byť nepodstatnou, nebo dodatkem. Ibaže druhá smluvní strana takovou změnu či odchylku nebo dodatek následně schválí.

14.16. Smluvní strany prohlašují, že si tuto smlouvu před jejím podpisem přečetly, že byla uzavřena po vzájemném projednání podle jejich pravé a svobodné vůle, určitě vážně a srozumitelně a nebyly v tísní za nápadně nevýhodných podmínek. Autentičnost této smlouvy potvrzují svým podpisem a oprávnění zástupci smluvních stran.

30 -11- 2021

V Opavě dne

Ve Velkých Hošticích dne 22.11.2021.

	
objednatel	zhotovitel
	
ředitel Zemského archivu v Opavě	jednatel WINRO, s.r.o.

Zemský archiv v Opavě
 Sněmovní 2/1
 746 01 Opava
 IČO: 70979057

r.o.
 Hoštice
 747 01

Příloha č. 1 – Cenová nabídka ze dne 18. 11. 2021



10.10.2021/2

10.10.2021/2

zastupitelstva obce
v zivnostnej oblasti

zastupitelstva obce

Príloha k uzneseniu, ktorým sa schválilo

uznesenie

č. 1/2021

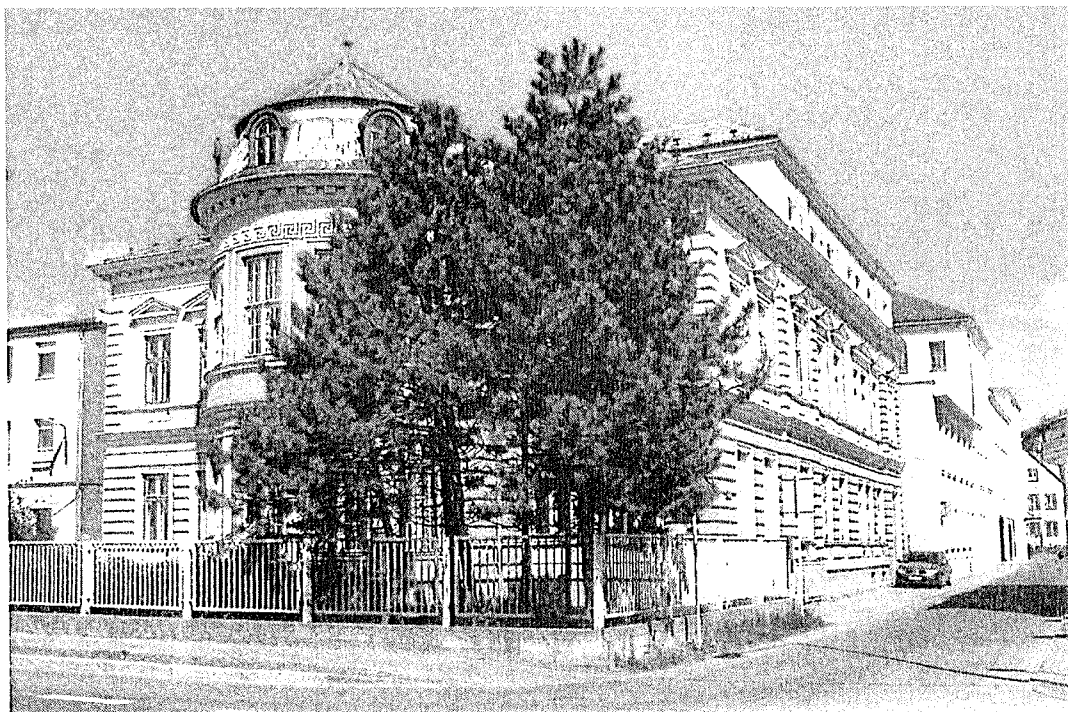
o zriaďovaní

1
2
3
4
5
6
7
8
9
10
11
12
13
14
15
16
17
18
19
20
21
22
23
24
25
26
27
28
29
30
31
32
33
34
35
36
37
38
39
40
41
42
43
44
45
46
47
48
49
50
51
52
53
54
55
56
57
58
59
60
61
62
63
64
65
66
67
68
69
70
71
72
73
74
75
76
77
78
79
80
81
82
83
84
85
86
87
88
89
90
91
92
93
94
95
96
97
98
99
100

101
102
103
104
105
106
107
108
109
110
111
112
113
114
115
116
117
118
119
120
121
122
123
124
125
126
127
128
129
130
131
132
133
134
135
136
137
138
139
140
141
142
143
144
145
146
147
148
149
150

Příloha č. 2 – Statická zpráva ke stavu objektu Larischova vila, Krnov

& & & & & & & & & & &
Statická zpráva ke stavu objektu
Larischova vila , Krnov
& & & & & & & & & &



Vypracoval:

Ing. Petr Lindovský, Ph.D.
petrlindovsky@seznam.cz
☎ 00420 604 655 501
www.tenset.cz



TENSET s.r.o.
Komárovská 2438/13
746 01 OPAVA 1
IČ 286 16 201



Průvodní statická zpráva ke stavu objektu:

Název stavby : Larischova vila, Krnov

Místo stavby : vila č.parc.6/ Říční okruh 12, Krnov

Zadavatel : Zemský archiv v Opavě, oddělení SOKA Bruntál se sídlem v Krnově

Vypracoval : Ing. Petr Lindovský Ph.D.

Datum : 10/2019

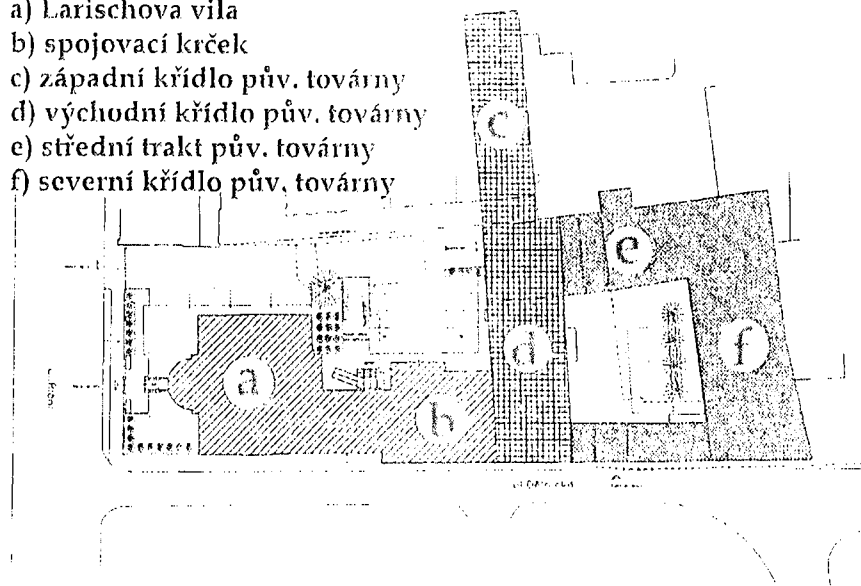
1) Úvod :

Zadáním zprávy je staticky zhodnotit stav stavebního objektu Larichovy vily v Krnově. Zadavatelský požadavek je cílen především na další stavební úpravy objektu z důvodu jeho budoucího využití, aktuálně je v řešení fasáda objektu. Za tímto účelem proběhla koordináční schůzka s vizuálním průzkumem na místě samotném dne 3.10.2019 ([REDACTED] za majitele objektu). Zpráva zároveň slouží jako statický podklad pro zpracovatele projektu pozemních staveb pro nastavení případných omezujících limitů ve využití objektu a stanovení dalších nutných kroků jež je nutné při tvorbě dokumentace učinit.

2) Základní popis objektu, časová osa :

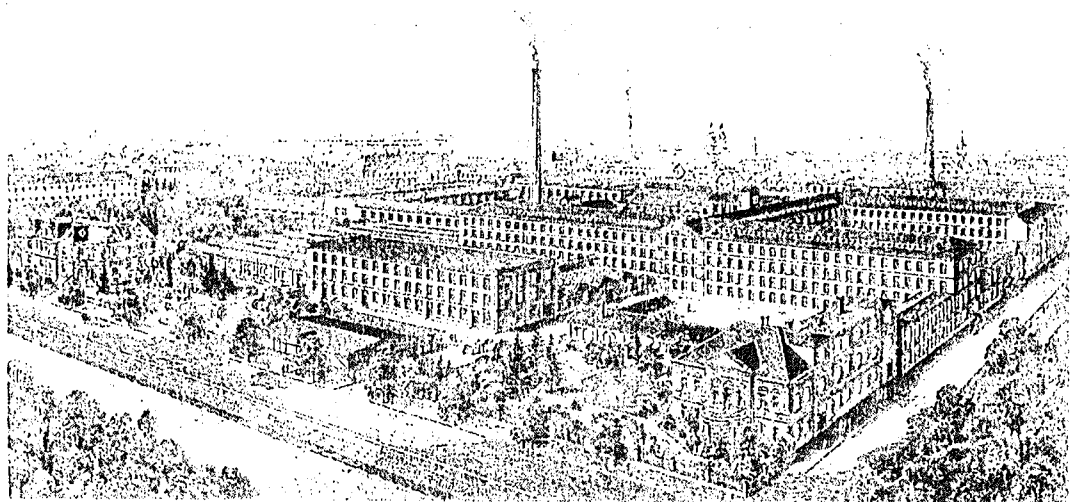
Objekt Larischovy vily se nachází v rozsáhlejší komplexu budov v blízkosti centra města Krnov. Skládá se z pěti stavebních objektů dle schématu na následující straně. Aktuálně je majitelem objektu Zemský archiv v Opavě, Sněmovní 1, 746 22. Objekt je památkově chráněn od roku 1972 a je evidován v ÚSKP ČR pod rejstříkovým číslem 16758/8-3018. Nachází se v ochranném pásmu historického jádra města Krnova.

- a) Larischova vila
- b) spojovací krček
- c) západní křídlo pův. továrny
- d) východní křídlo pův. továrny
- e) střední trakt pův. továrny
- f) severní křídlo pův. továrny

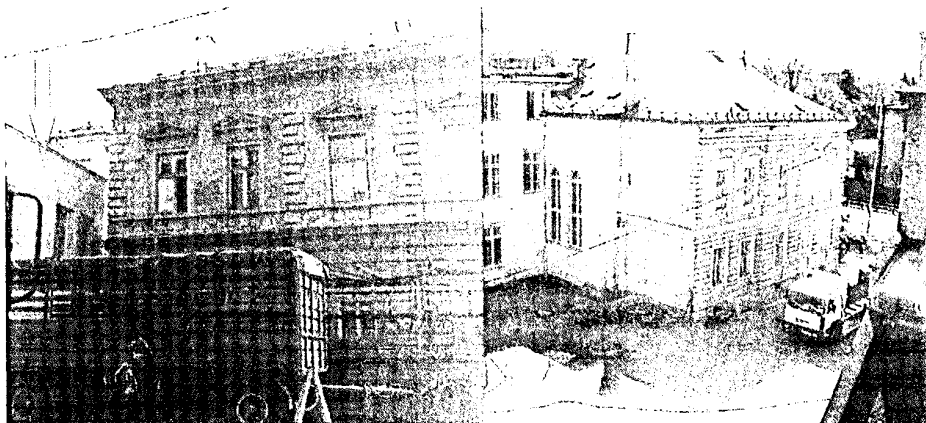


Zkráceně nejdůležitější údaje časové osy objektu podstatné pro statickou zprávu jsou údaje historického vzniku a pak poslední údobí 25-let existence.

- Budova Larichovy vily je dostavbou areálu soukenického výrobního objektu z 80-tých let devatenáctého století (Latzel, Bauer), do roku 1945 ve vlastnictví rodiny Larischů, po roce 1945 vzniká NP Karnola Krnov kdy v budově vily je umístěno jeho ředitelství. V 90-tých letech dochází k útlumu výroby a likvidaci podniku, od roku 2003 do současnosti je majitelem areálu Zemský archiv Opava.



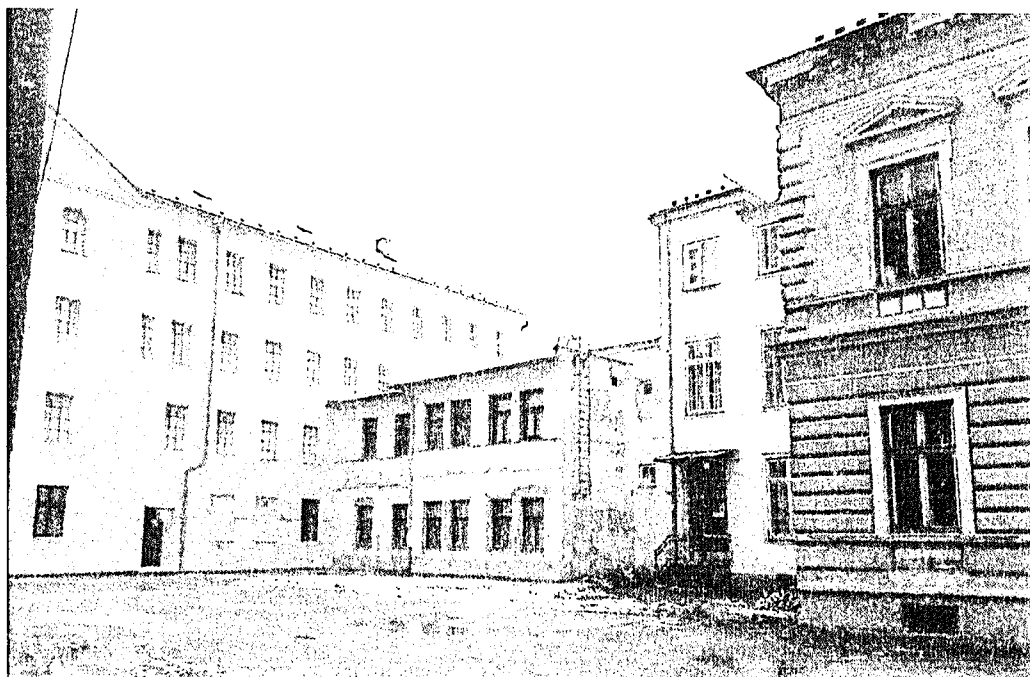
- V roce 1997 byl objekt ve sklepních prostorách zatopen v době letních povodní řekou Opavou, hladina sahala cca 1m nad terén. Po opadnutí vody a následných sanacích sklepa nebyly zjištěny žádné trhliny v objektu z důvodu změn v podloží objektu. To je přisuzováno patrně založení objektů v dané lokalitě na terasách ulehých štěrkopísků říční nivy Opavy (deduktivní předpoklad pouze, IGP nebyl zjištěn pro daný objekt). Tato skutečnost svědčí o dobrém podloží pod objektem nenáchylným k objemovým změnám či obnově sedání objektu z případné změny výšky HSV.
- V roce 2004-2005 proběhla u Larischovy vily demolice stavebního objektu ve dvorní části, žádné statické dopady na budovu vily opět nebyly zjištěny.



- V letech 2007 a dále dochází k první etapě stavebních zásahů do konstrukce vily, od roku 2003 vzniká dokumentace k objektu (Ing. Vyhnálek, Ing. Herman, Arch. Obenaus) jejíž fragmenty byly poskytnuty zpracovateli zprávy. Jedná se o výkresové podklady zaměření stávajícího stavu v PDF a DWG, část statických výpočtů provedených stavebních úprav není k dispozici, konotace s tímto spojené ohledně využití a hodnocení objektu jsou popsány dále ve zprávě. V roce 2007 proběhla rekonstrukce střechy objektu včetně krytiny a posílení nosné konstrukce dřevěného krovu. Poškozené prvky krovu byly vyměněny. Napadení

prvků krovu červotočem nebylo zjištěno. napadení dřevokaznými houbami vizuálně také ne. Vzhledem k památkové ochraně objektu se předpokládá se existence zprávy biologického průzkumu na toto téma týkající se i dřevěných stropních trámů , neb ne všechny houby jsou odhalitelné vizuální kontrolou (existenci zprávy prověří majitel objektu).

- V letech 2011-2012 dochází ke stavebním sanačním pracem na střepech v 1NP a 2NP (podrobnosti jsou řešeny dále zprávou) a k demolici stavebních objektů za apendixem (budovou C). Plocha ve dvorní části byla dle informací pojižděna stroji bourací techniky, zde je spekulativní úvaha o možných dynamických účincích na fasádu budovy.
- Posledním významným bodem časové osy je velký požár sousedního objektu v prosinci 2017 a zásah 20-ti požárních jednotek s těžkou technikou ze dvorní části Larischovy vily. Dopad na fasádu objektu je stejně jako předchozí bod spekulativní. Aktuální pohled na dvorní část: vila, krček, výrobní objekt (rek.2016):



3) Závěry vizuálního průzkumu :

Tuto část je nutné rozdělit do následujících logických bodů, které mezi sebou souvisí a vzájemně na sebe navazují :

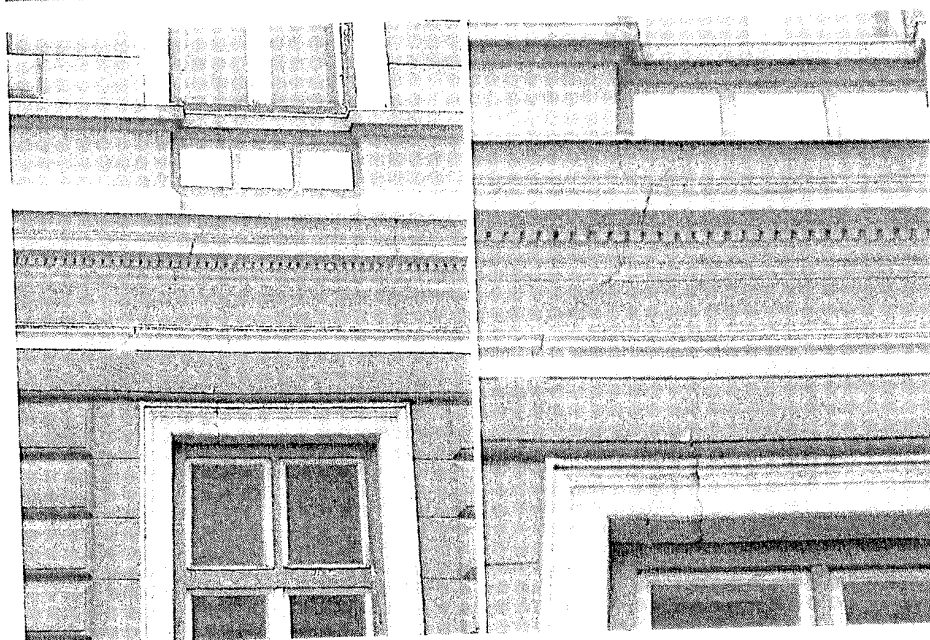
- Popis (charakteristika) trhlin – jejich pozice, tvar, velikost
- Zdůvodnění vzniku trhlin a návrh sanace trhlin

3.1. *Popis (charakteristika) trhlin – jejich pozice, tvar, velikost*

Trhliny se majoritně nacházejí na fasádách objektu Larischovy vily (objekt 6/12a) ve dvorní části a uliční části (ulice Dělnická). Strana fasády z ulice Říční je bez poškození trhlinami.

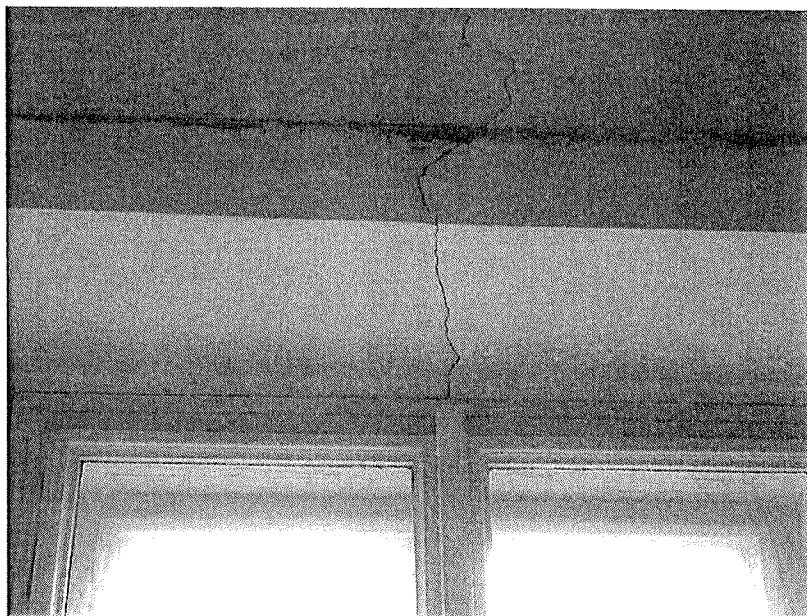


Trhliny jsou pozičně umístěny v nadpražích okenních otvorů 1NP, jsou svislé až šikmé orientace (60-75°), tedy se příliš neodklánějí od vertikály. Velikostně jsou jemné v řádech milimetrů. Na následujícím snímku je to zelená zóna. Nadpraží oken ve 2NP je již trhlinami porušeno neznatelně ("vlásečnicový" character trhlinek). Parapetní zóna oken 1NP a dvorní fasáda s falešnými okny je neporušena (viz fialové šipky na následujícím obrázku).

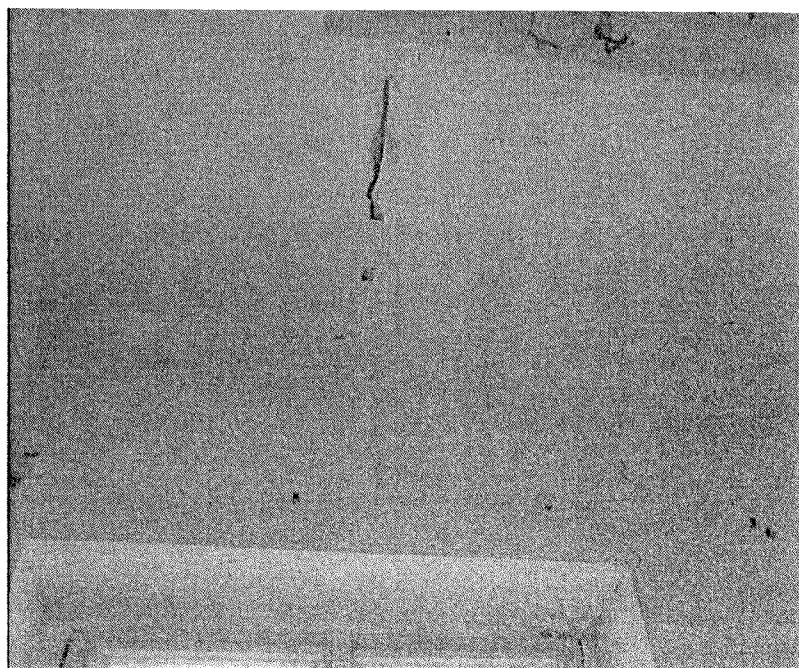


V obou patrech jsou nadpražní partie oken z interiéru porušené trhlinkami v polovině světlosti (šířky) otvoru okna a jsou opět v řádech milimetrů. Vizualně jdou přes

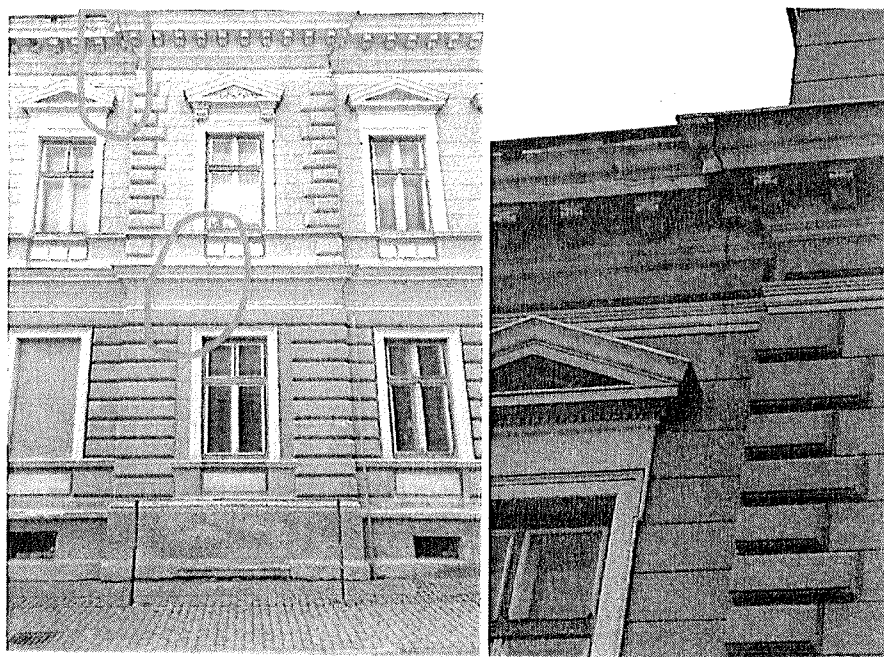
celou tloušťku stěny, ve 2NP pak opět neznatelně (viz foto). Nadpraží zazděného vstupu do budovy z ulice Dělnická (okenní náhrada) je porušeno v horní části ostění otvoru.



Nadpraží okna v 1NP

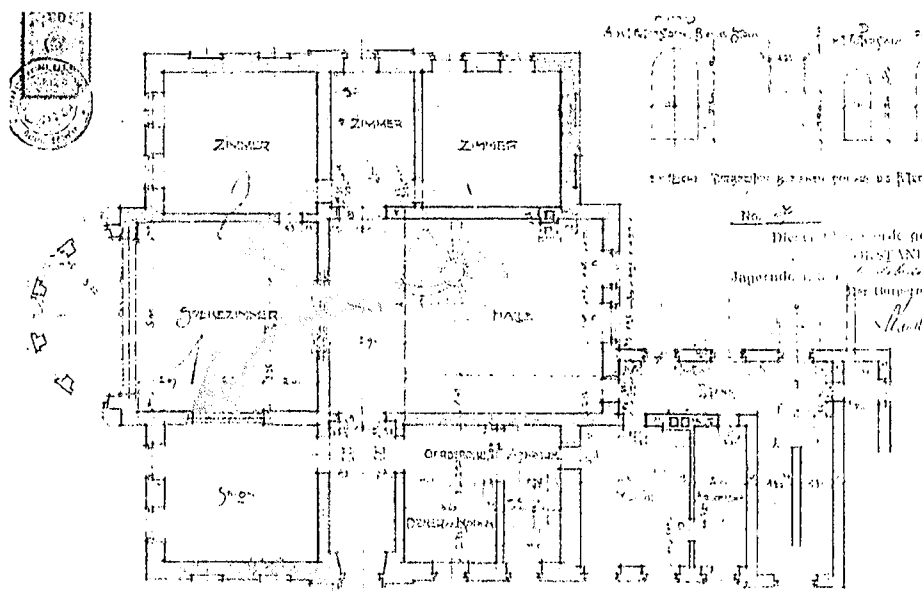


Nadpraží okna v 2NP



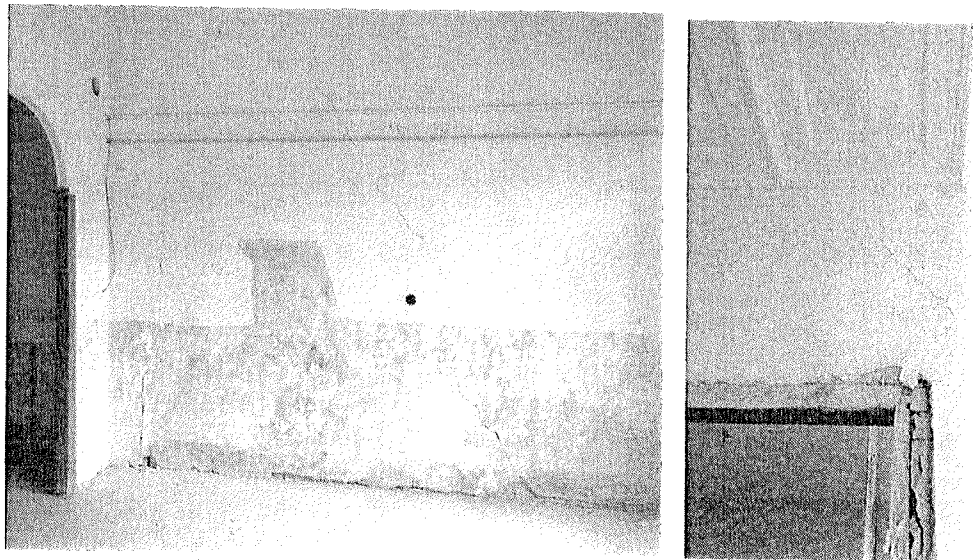
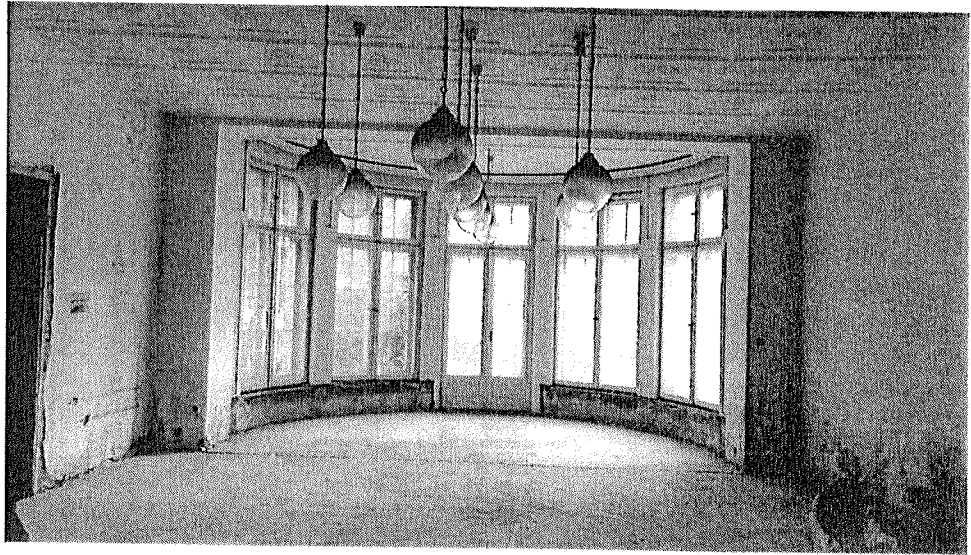
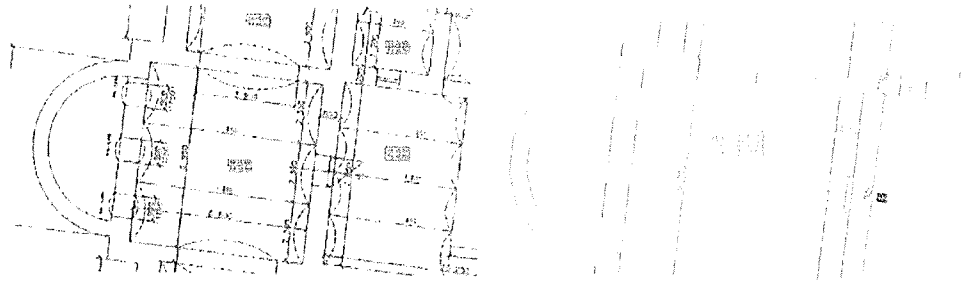
Fasáda ulice Dělnická s poruchou v ostěnní části okenní substituce historického dveřního otvoru a poruchou ostění nad oknem ve 2NP (viz obrázek výše).

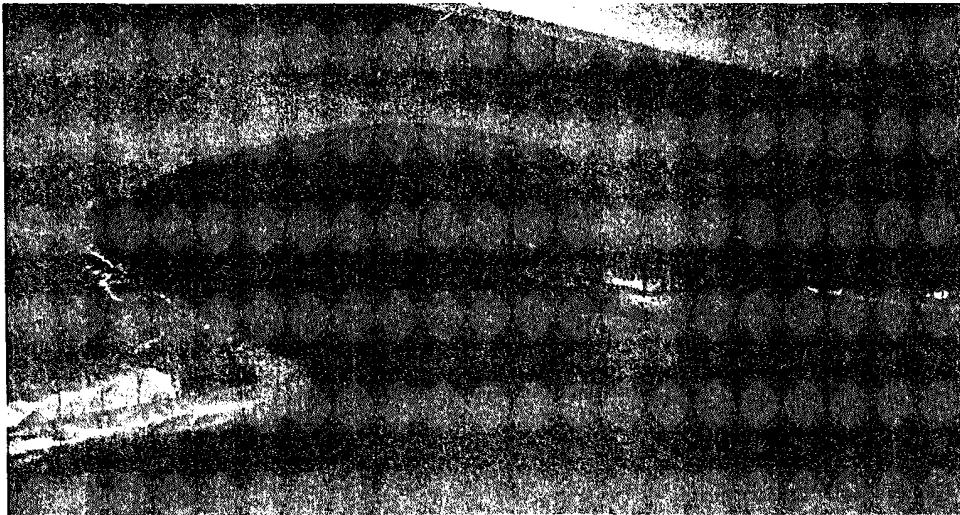
Dále byly v objektu detekovány i trhliny ve vnitřních stěnách, ale pouze v 1NP. Popisem můžeme zmínit dvě pozice – jedná se o pohled z haly s točitým schodištěm do prostoru jídelny (pohled směrem k ulici Říční okruh).



Trhlina 1 je šikmá v rohu nadpraží dveřního otvoru a vznikla z důvodu absence (či narušení) překladu. Ten je tvořen dřevěným trámekm dnes již prohlým a jeho nadměrná deformace vedla k porušení zdiva.

Trhlina 2 je v místě zazděných historických dveří. Tato trhlina souvisí s klenbovým otvorem v 1PP, jež se nachází přímo pod zdí s trhlinou č.2. Ten je na výkresech skutečného zaměření stavu z roku 12/2003 zakreslen na rozpětí 2m s nosným zděným appendixem tl.400mm, na výkresech z 03/2008 však tento appendix přímo pod trhlinou 2 v 1PP mizí a otvor je světlosti 4m. Odstraněním této podpory v 1PP došlo k lokálnímu prosednutí stropu a vzniku této trhliny omezené dvěma liniemi (viz srovnávací nákresy obého na následujících stranách). V blízkosti tohoto místa se v deštivých obdobích objevují take mokré skvrny na neizolované podlaze sklepa.





Sklepní prostory jsou shledány bez závad, stropní i stěnové konstrukce bez poruch tlthinami. Podlaha je sice neizolovaná, ale prostory jsou neustále temperovány potrubím horkovodu a jsou odvětrávány. Zdivo je cihelné, příp. smíšené s kamenem, bez omítky, takže může volně dýchat a je tak zajištěn transport případné vlhkosti ve zdivu sycením teplého vzduchu a následným odvětráním.

Prostory krovu byly rovněž shledány bez závad, půda nebude nijak využívána. Část podkroví (3NP) je dnes využívána po rekonstrukci z let 2008-2010 jako pracoviště archivu.

3.2. Zdůvodnění vzniku trhlin a návrh sanace trhlin

Trhliny ve zdivu vnitřních stěn byly řešeny předchozí kapitolou, jejich řešením je jejich horizontální (příp. šikmé) sešití helikální výztuží do drážek ve zdivu. U trhliny 1 musí samozřejmě dojít nejdříve buď k vytvoření dostatečně únosného nadpraží z IPE profilu, nebo k zesílení stávajícího dřevěného nadpraží opět helikální výztuží v nadpražním pásu zdiva. U trhliny 2 se předpokládá ukončení procesu svislého sedání a proto dojde pouze k sešití trhlin. Již nyní je doporučeno v linii trhlin udělat sádrové terče pro potvrzení setrvalého stavu.

Trhliny na fasádě objektu a jejich pokračování v interiéru v nadpražních partiích oken 1NP mají širší souvislosti a zdůvodnění:

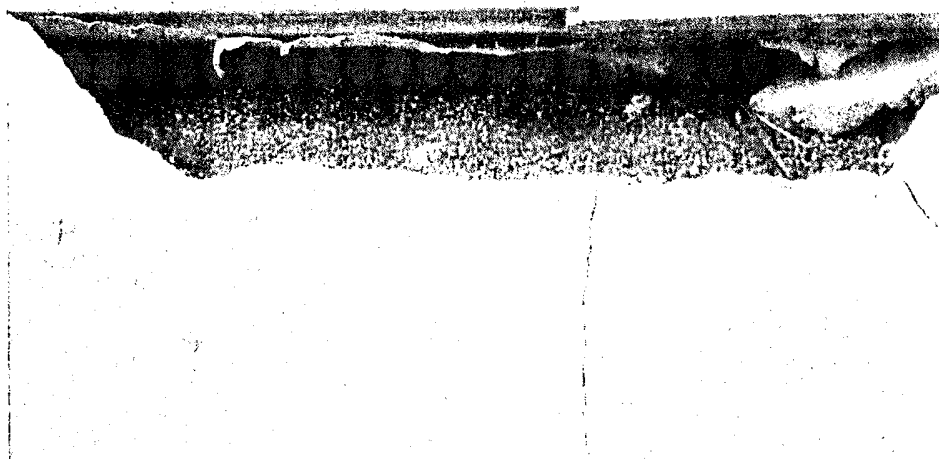
- ✓ Významné trhlinky se nacházejí především nad okny v 1NP.
- ✓ Časově spadají trhlinky dle informací cca do poslední necelé dekády, vizuálně předtím nebyly majitelem detekovány. Do tohoto časového úseku spadá z významných událostí především realizace demolice za apendixem, velká sanace stropních konstrukcí 2011-2012 a požární zásah na dvoře na přelomu let 2017-2018.
- ✓ Další podstatnou informací je fakt, že čelní fasáda z ulice Říční okruh a fasádní stěna u krčku jsou bez poruch trhlinkami a části fasády u zbylých protilehlých obvodových stěn (fasáda z ulice Dělnická a dvorní fasáda) jsou bez trhlin v pasážích plné stěny nebo stěny s falešnými okny. Také parapetní část těchto stěn v 1NP je bez poškození.

Z výše uvedeného vyvozují následující :

- Statickými dopady zásahů při sanaci stropů v 1NP a 2NP v letech 2011/2012 došlo v přízemí k přetížení stropů a v patře pak k významnému odlehčení, což zřejmě mělo paradoxně negativní dopad na části fasádních stěn, podrobnosti viz dále.
- V celém 1NP (vyjma schodišťového prostoru v hale) byla v roce 2011 provedena sanace v podobě betonové nadbetonávky koenenového stropu. Došlo k odtížení stropu o násyp na cihelné klenbě stropu mezi ocelovými I nosníky a následně k dobetonování desky. Ta zpětně stropní rovinu zastabilizovala plošně, zvýšila únosnot stropu a zpětně zatížila (až přetížila) stěny. Strop je dnes shledán bez

trhlinek jak v pochůzí betonové části tak v části klenbové ve sklepe. Pro stanovení plošné statické únosnosti stropu bude potřeba buď dohledat statické posouzení návrhu této historické úpravy (Ing. Vyhnálek), nebo průzkumem zajistit zjištění kvality betonu (tlaková zkouška odebraného vzorku) a armování (pozice a množství výztuže), jež lze dnes zjistit nedestruktivními metodami (např. ultrazvukem). Dle existujících podkladů je možno dnes zjistit akorát pozice a material I nosníků (I200). U těchto bude opět potřeba nedestruktivně spektrometrem zjistit kvalitu oceli.

- Ve 2NP došlo k zásadní statické změně – došlo k odtížení stěn objektu o násyp stropní konstrukce. Ten byl kompletně odtěžen až na historický dřevěný záklop. V části 2NP byl strop přeřešen odstraněním záklopových masivních desek a jejich náhradou OSB deskami, doplněním perlitovým lehkým zásypem a vytvořením pochůzí plochy opět z OSB desek (viz fotografie) :





- Tyto úpravy způsobily zásadní úbytek liniového tlaku od stropní konstrukce na stěny. Je předpokládáno, že nadpraží oken v 1NP byly provedeny jako nízké valené cihelné klenby. Ty vzdorují zatížení, které generuje ohybový moment v nadpraží, odpovídajícím poměrem oh.momentu a tlakové normálové síly graficky reprezentované tlakovou čarou. Odtížením kleneb sice klesla složka ohybového momentu, ale ještě významněji klesla hodnota tlakové normálové síly. Zřejmě ohybová složka převážila svým vlivem nad tlakovou a způsobila povolení klenby nadpraží otvoru v místě maxima ohybového momentu, tedy cca v polovině rozpětí. To dokládají fotografie porušených nadpraží z interiéru. Následně dochází ke strhávání zdiva a tvorbě trhlinek ve vyšších partiích zdiva -- parapety okenních otvorů ve 2NP. Viz fotografie exteriéru fasád. Do stropu nad 2NP se

nezasahovalo (strop půdy) a tak zde se tento jev u nadpraží oken 2NP nevyskytuje. Pokud jsou zde zaznamenány drobné poruchy, jak jsem zmiňoval dříve, pak se zřejmě jedná o sekundární dopad jevu z 1NP.

➤ Ke stropu nad 1NP je potřebné poznamenat následující:

- 1) Pro budoucí využitelnost ploch pro kancelářský provoz je potřebné stanovit opět statickou plošnou kapacitu stropu. K tomu bude potřeba průzkumem zjistit pozice a velikosti dřevěných trámů a v místech stropu, kde došlo k sanaci OSB deskami s perlitovým násypem, toto opět specifikovat skladbou stropu.
 - 2) Prohlídkou místa bylo zjištěno, že tento strop pozbyl jakékoliv schopnosti útlumu dynamických účinků, neboli jedná se nyní o lehký strop, který se citelně chvěje při běžném uvažovaném provozu – harmonická síla cca 0,8kN s frekvencí 1,5-2Hz (přibližně chůze člověka o váze 80kg). Neznamená to, že by strop byl staticky poddimenzován a neúnosný, ale z hlediska plnění kritérií MSP (mezního stavu použitelnosti) je tento stav z důvodu uživatelské pohody nevyhovující. Jde o poznámku, která nebrání užívání stropu jako takového, je však nutné sdělit investorovi tuto skutečnost a počítat s ní pro budoucí provoz.
- Sanace trhlin v nadpražích oken byla řešena předběžně s firmou STATICAL s.r.o. a v příloze P1 je přiložen krátký textový i grafický návod ohledně typických příkladů sanace kleneb helikální vlepovanou výztuží do drážek a závrtů, jež se budou využívat na našem objektu. Bude se jednat o mix řešení – tedy spodní hrana klenebného nadpraží bude opatřena dvěma drážkami a v ostění doplněna závrtů. N obvodové stěně pak budou jak z interiéru tak exteriéru

provedeny vodorovné drážky pro sešití trhlin a klenba bude doplněna radiálními závrtky pod úhlem pro příčné zpevnění. Ohledně vodorovných drážek na fasádě je z přílohy P1 zřejmé, že daný postup lze realizovat citlivě k historické bonitě fasády, tedy že drážky budou úzké a čisté. Obecně je nutné se dostat přes omítku cca 5cm do cihelného zdiva, pokud má mít vlepovaná helikální výztuž smysl. Podrobnosti budou řešeny s dodavatelem technologie sešívání trhlin.

- Trhliny svou velikostí nelze hodnotit jako staticky významné z pohledu bezpečnosti, to by musely trhliny dosahovat hodnot rozevření v řádu cm, nikoliv v mm. Nicméně je nutné, aby byly řešeny z důvodu jednak designového, ale především je zde souvislost s poškozením ploché klenby okenních nadpraží ve vrcholu ploché klenby a její patě mikroposuvy. Z důvodu již popsaného odtížení nadpražní linie (vliv statický) a také z důvodu vlivu dopravy na fasádu (dynamický vliv). Ta způsobuje chvění jež se dobře přenaší přes skelet štěrkopísčitého podloží formou podélného vlnění (předpokládá se z důvodu situovanosti objektu v blízkosti toku Opavy podloží složené z teras štěrku a pisku). Také je doporučeno vyloučit případné dynamické vlivy dalších stavebních úprav uvnitř objektu – myslí se tím provádění rozvodů infrastruktury (kanalizace, voda, plyn elektro) po provedení finální pohledové sanaci opravovaných fasád (sladit s projektem a postupem prací).

- Je doporučeno již nyní trhliny na fasádě i v interiéru opatřit sádrovými terči s datací, aby bylo možné určit "živost" trhlinek. Při sanaci fasád bude potřeba zvýšenou pozornost věnovat architektonickým prvkům fasády ve styku střechy a stěny fasády. Dnes z této oblasti odpadává materiál a proto je z ulice Dělnická

provedeno trvalé omezení chodníkové komunikace z důvodu bezpečnosti. Postup sanace bude doporučen vybranou firmou (předpokládá se stejná jako ta, jež bude sanovat trhliny objektu).

- Jak již bylo vysvětleno výše, změna hmot stropu nad 1NP spolu se skutečností, že typ provedení okenních nadpraží a fasáda s klasickou křehkou omítkou jsou citlivé na dynamické účinky, tyto všechny fakty budou přispívat k narušení fasády trhlinkami. Toto je možno doložit popraskáním fasády objektu archivu z ulice Dělnická, který je spojen s objektem vily krčkem a který byl v roce 2016 kompletně restaurován. Rovněž pension "Larischova vila" nacházející se přes ulici Dělnická, který je téměř kopií našeho objektu, ale není památkově chráněn, vykazuje v nadpražích oken také poruchy trhlinami, ale v mohem menší míře (zjištěno průzkumem zmiňovaného). Z toho lze dovodit, že s drobnými vlásečnicovými trhlinkami je nutno počítat i po sanaci fasády. Nicméně předmětem sanace je odstranění statického vlivu na tvorbu trhlin a minimalizace vlivu dynamického (tedy dopravy).



V Olomouci 10/2019

Ing. Petr Lindovský Ph.D.

Příloha P1:

Konzultace statika se specializovanou firmou na řešení trhlin ve stavebních konstrukcích – předběžné doporučení k řešení poruch svislých stěn a nadpražních okenních kleneb:

Larischova vila Krnov



STATI s.r.o.

tel.: +420 739 203 324

E-mail: info@statibar.cz

URL: www.statibar.cz

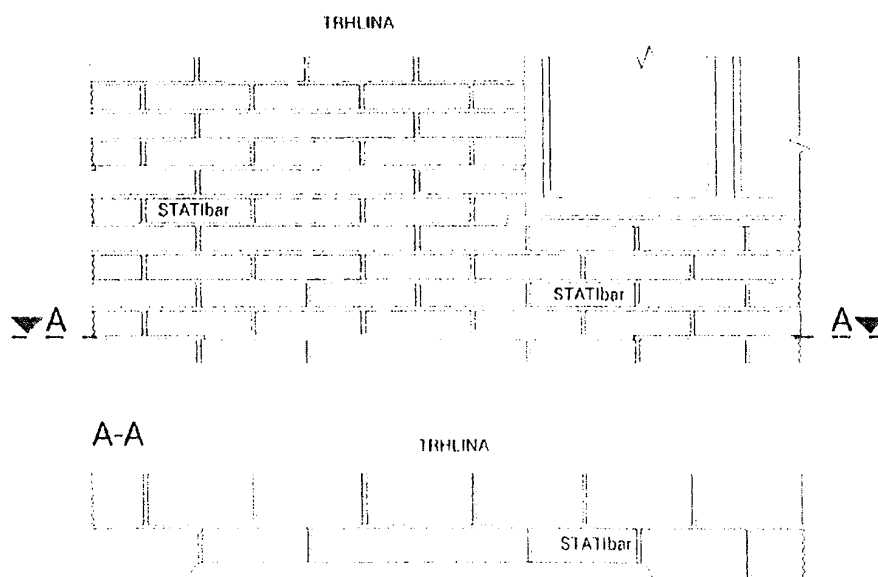
Dle poskytnutých podkladů je pro sanaci trhlin vhodné řešení helikální výztuží, systém STATIcal. Jedná se o dodatečně vlepovanou výztuž pro řešení poruch stavebních konstrukcí statického charakteru. Lze ji použít v cihlovém, smíšeném, kamenném i betonovém zdivu. Aplikace je ke stavbě velice šetrná, frézují se drážky široké jen cca 12 mm, hloubky cca 30 mm do zdiva. Po vyfrézování se drážka zbaví nečistot, navlhčí a pomocí ruční pistole se do ní naaplikuje systémová zálivka STATIcal30N. Do zálivky se natlačí táhlo STATIbar, překryje opět zálivkou a uhladí hladítkem. Lze takto zajistit lokální trhliny v nosných zdech, příčkách i klenbách v interiéru i exteriéru. Systém lze využít i pro doplnění chybějícího ztužujícího věnce, zde se pak do jedné drážky vkládají táhla dvě. Táhla se vyrábí v průměrech 4,5, 6, 8 a 10 mm. Jsou v desetimetrových svitcích a lze je podle potřeby libovolně krátit pákovými nůžkami. Pokud potřebujeme táhlo delší než 10 m, nastavují se táhla překládaním do systémové zálivky, kde délka přeložení musí být min. 500 mm. Jsou místa, kde není vhodné vyfrézovat drážku, třeba abychom nepoškodily štukatérskou výzdobu, pak je možné vkládat helikální výztuž i do vrtů. Kombinací drážek a vrtů lze pak zajistit budovu s minimálním poškozením stávajícího stavu. Tento systém byl úspěšně použit i na tak významných stavbách jako je Národní divadlo v Praze, Negrelliho viadukt, Pražský hrad a mnoha dalších.

Pár ukázek, jak lze využít systém STATIbar:

V případě typových trhlin vyskytujících se v objektu Larischovy vily Krnov se bude řešit oboustranné zajištění nadpraží okenních otvorů s trhlínami, kde se předpokládá „plochá klenba“ a sešití trhlin vnitřních stěn a příček. Obecně budou tyto poruchy řešeny dle následujících nákresů či jejich kombinací

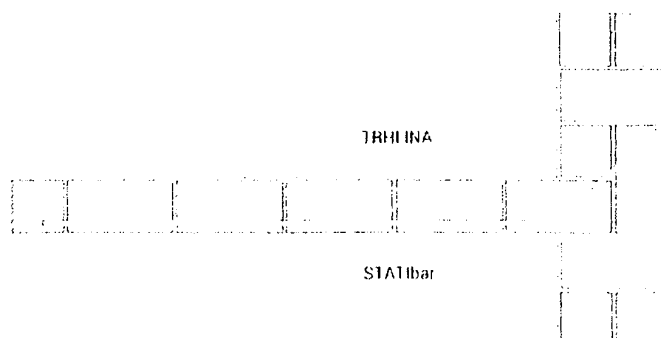
Sešívání trhlin v cihelném zdivu - v drážce

SYSTÉM STATIbar

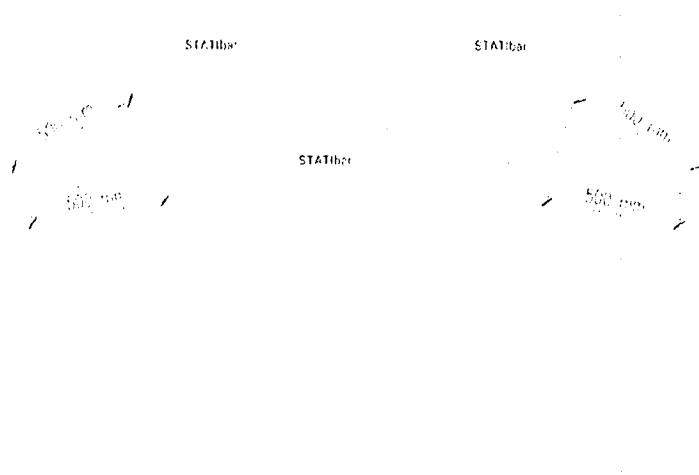


Sešití příčky s obvodovou zdí

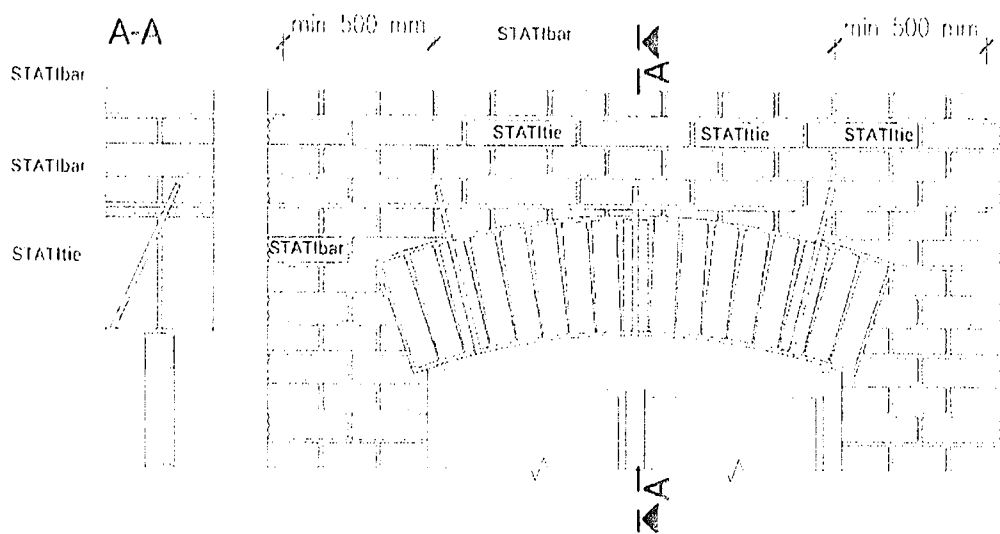
SYSTÉM STATIbar



Ztužení cihelné klenby
 SYSTÉM STATIbar



Zajištění klenutého nadpraží
 SYSTÉM STATIbar - dva pruhy v drážce
 SYSTÉM STATItie - šikmé vrty





STATICAL s.r.o., tel.: +420 739 203 324

E-mail: karel@statical.cz

URL: www.statical.eu

Ukázky realizovaných řešení firmy STATICAL s.r.o. v praxi jež se uvažují i pro řešení trhlin Larischovy vily:

