

Smlouva o využití obecního systému odpadového hospodářství a zajištění zpětného odběru elektrozařízení

uzavřená podle § 1746 odst. 2 občanského zákoníku (zákon č. 89/2012 Sb.) v platném znění a § 16 odst. 1 zákona č. 542/2020 Sb. o výrobcích s ukončenou životností v platném znění (dále jen „zákon o VUŽ“) mezi:


1. ELEKTROWIN a.s.

se sídlem Praha 4, Michelská 300/60, PSČ: 140 00

IČ: 272 57 843

zapsaná v obchodním rejstříku u Městského soudu v Praze, v oddílu B, vložka 10027

DIČ: CZ 272 57 843

- bankovní spojení: UniCredit Bank Czech Republic and Slovakia, a.s., č.ú.: 
- jednající (zastoupená) Ing. Roman Tvrzník, předseda představenstva
(dále jen „ELEKTROWIN a.s.“ nebo „provozovatel kolektivního systému“)
na jedné smluvní straně

a

2. Město Dačice

se sídlem Krajčířova 27, 380 01 Dačice

IČ: 00246476

jednající (zastoupená) Ing. Karel Macků, starosta

(dále jen „obec“ nebo „místo zpětného odběru“)

na druhé smluvní straně

I.

Preambule

1. ELEKTROWIN a.s. je provozovatelem kolektivního systému v souladu s částí druhou, hlavou VI zákona o VUŽ, zajišťujícího v souladu se zákonem o VUŽ pro výrobce definované v § 3 odst. 1 písm. m) zákona o VUŽ, kteří jsou účastníky kolektivního systému, společné plnění jejich povinností pro zpětný odběr, zpracování, využití a odstranění odpadních elektrozařízení, stanovených v zákoně o VUŽ.
2. Obec má, ve smyslu ustanovení § 59 zákona č. 541/2020 Sb., o odpadech (dále jen „zákon o odpadech“), vytvořený obecní systém pro komunální odpady, vznikající na jejím katastrálním území. V rámci tohoto systému je obcí určeno místo či místa určená k přebírání odpadních elektrozařízení v souladu s § 59 odst. 5 písm. d) zákona o odpadech, uvedená v příloze č. 1 této smlouvy, která jsou touto smlouvou určena místem zpětného odběru odpadních elektrozařízení podle této smlouvy.

3. Obec a ELEKTROWIN a.s. uzavřeli dne 29.9.2006 smlouvu s obdobným předmětem plnění (dále jen „**Dřívější smlouva**“), avšak Dřívější smlouva byla uzavřena dle dřívější právní úpravy, tedy zejména dle zák. č. 185/2001 Sb. o odpadech, který byl účinný do 1. 1. 2021. Účelem této smlouvy je mimo jiné přizpůsobit právní vztah mezi Obcí a ELEKTROWIN a.s. nové právní úpravě odpadové legislativy, zejména zákonu o VUŽ.
4. S ohledem na výše uvedené se proto smluvní strany dohodly, že účinností této smlouvy se ve smyslu § 1902 občanského zákoníku zcela ruší Dřívější smlouva a nahrazuje se právy a povinnostmi dle této smlouvy.

II.

Předmět smlouvy

Předmětem této smlouvy je využití obecního systému odpadového hospodářství nastaveného obcí, a to zřízením místa či míst zpětného odběru odpadních elektrozařízení v souladu s ustanovením § 59 odst. 5 písm. d) zákona o odpadech, která jsou uvedena v příloze č. 1 této smlouvy, ve kterých bude obec přebírat ke zpětnému odběru odpadní elektrozařízení blíže specifikovaná přílohou č. 2 této smlouvy (dále jen „zpětný odběr elektrozařízení“).

III.

Práva a povinnosti obce

1. Obec se tímto zavazuje:
 - a) vytvořit místo zpětného odběru elektrozařízení a zajistit jeho provozování na místě či místech uvedených v příloze č. 1 této smlouvy, a to v souladu s příslušnými platnými právními předpisy, zejména § 15 odst. 4 a § 17 odst. 1, 2 a 3 zákona o VUŽ a touto smlouvou,
 - b) je-li provozovatelem místa zpětného odběru zřízeného obcí jiná osoba než obec, je obec povinna smluvně zavázat provozovatele tohoto místa zpětného odběru k plnění všech povinností podle této smlouvy a zákona o VUŽ, vztahujících se k provozování místa zpětného odběru odpadních elektrozařízení,
 - c) viditelně umístit označení místa či míst zpětného odběru, uvedených v příloze č. 1 této smlouvy, informační tabulí s označením „Místo zpětného odběru odpadních elektrozařízení“; informační tabuli zajistí na své náklady provozovatel kolektivního systému,
 - d) zajistit třídění a zařazování zpětně odebraného odpadního elektrozařízení způsobem podle metodiky, uvedené v příloze č. 2 této smlouvy a zákona o VUŽ; v případě rozporu mezi metodikou uvedenou v příloze č. 2 této smlouvy a zákonem o VUŽ mají přednost dotčená ustanovení zákona o VUŽ,
 - e) odpadní elektrozařízení odebírat v rozsahu na základě sdělení provozovatele kolektivního systému v souladu s metodikou uvedenou v příloze č. 2 této smlouvy,
 - f) odpadní elektrozařízení, která jsou předmětem zpětného odběru podle této smlouvy, odebírat od konečných uživatelů, a dále od servisů a posledních prodejců, kteří se prokážou kartou účastníka kolektivního systému provozovaného společností

ELEKTROWIN a.s., jejíž vzor je uveden v příloze č. 2 této smlouvy, bezplatně, přičemž obec má právo odmítnout odpadní elektrozařízení převzít v souladu s § 17 odst. 3 písm. b), c) a d) zákona o VUŽ,

- g) nést odpovědnost za bezpečné uložení shromažďovaných odpadních elektrozařízení; za tímto účelem je obec povinna zajistit uložení zejména takovým způsobem, aby nedocházelo ke vzniku škod na zdraví a/nebo majetku,
- h) zajistit včasné objednání odvozu zpětně odebraného odpadního elektrozařízení při naplnění minimálně 90 % kapacity místa zpětného odběru v souladu s metodikou, uvedenou v příloze č. 2 této smlouvy,
- i) poskytnout potřebnou součinnost k provedení nakládky a odvozu odpadního elektrozařízení, a to zejména umožněním vjezdu auta přepravce do objektu, v němž je místo zpětného odběru umístěno, a přístupu ke shromážděným odpadním elektrozařizním; nakládka a odvoz zpětně odebraného odpadního elektrozařízení bude realizován vždy v provozní době místa zpětného odběru, pokud se smluvní strany nedohodnou v konkrétním případě jinak,
- j) při předání zpětně odebraného odpadního elektrozařízení přepravci vždy potvrdit údaje uvedené přepravcem do svozového listu, a to způsobem a postupem podle metodiky uvedené v příloze č. 2 této smlouvy; po potvrzení hmotnosti zpracovatelem do svozového listu v informačním systému RECOS se svozový list stává podkladem pro fakturaci (viz čl. VI. bod 4. této smlouvy),
- k) zajistit, aby zpětně odebraná odpadní elektrozařízení byla předávána vždy pouze přepravci, který zajišťuje pro provozovatele kolektivního systému jeho přepravu z místa zpětného odběru určenému zpracovateli,
- l) zajistit řádnou evidenci vystavených a potvrzených příslušných částí svozových listů a jejich archivaci po dobu minimálně 7 let od data jejich vystavení,
- m) umožnit provozovateli kolektivního systému v souladu s § 53 odst. 2 a 3 zákona o VUŽ provedení kontroly podle čl. VII. bod 1. této smlouvy a poskytnout mu k tomu řádnou a včasnou součinnost; zajistit řádné a včasné odstranění nedostatků, zjištěných kontrolou, a zaplatit provozovateli kolektivního systému smluvní pokutu vyúčtovanou v souladu s čl. VII bod 2. této smlouvy,
- n) sdělit provozovateli kolektivního systému do čtrnácti dní od podpisu této smlouvy identifikační údaje každého sběrného místa, kde je umístěno místo zpětného odběru podle této smlouvy, a tyto údaje aktualizovat.

2. Obec má právo:

- a) přenést plnění svých povinností podle této smlouvy na třetí osobu, a to na provozovatele sběrného místa, kde je nebo bude umístěno místo zpětného odběru podle této smlouvy. Využije-li obec tohoto svého práva, je povinna o této skutečnosti bezodkladně informovat provozovatele kolektivního systému a sdělit mu identifikační údaje osoby, která provozuje nebo bude provozovat příslušné sběrné místo, v rozsahu § 26 písm. a) až c) zákona o VUŽ; přenesení plnění povinností na provozovatele sběrného místa nezavazuje obec odpovědnosti za plnění jejích povinností podle této smlouvy, včetně odpovědnosti za škodu, která v důsledku

neplnění jakéhokoli závazku obce podle této smlouvy vznikne provozovateli kolektivního systému,

- b) účtovat provozovateli kolektivního systému příspěvek na provozní náklady sběrného místa podle čl. VI. této smlouvy.
- c) žádat na provozovateli kolektivního systému sdělení přístupových kódů k přihlášení se do informační a evidenční databáze umístěné na internetovém portále www.elektrowin.cz za účelem využití tohoto způsobu komunikace pro plnění svých informačních povinností podle této smlouvy; obec se zavazuje uchovávat tyto přístupové kódy v tajnosti a neposkytnout je třetí osobě, vyjma provozovatele sběrného místa, kterého zaváže k jejich utajení; při změně provozovatele sběrného místa má obec právo na změnu přístupových kódů.

IV.

Práva a povinnosti provozovatele kolektivního systému

1. Provozovatel kolektivního systému se tímto zavazuje:
 - a) dodat na své náklady na místo zpětného odběru elektrozařízení na sběrném místě, uvedeném v příloze č. 1 této smlouvy, informační tabuli s označením „Místo zpětného odběru odpadních elektrozařízení“, a to do jednoho měsíce od podpisu této smlouvy,
 - b) na základě oboustranné dohody dodat a umístit na své náklady na místo zpětného odběru elektrozařízení podle této smlouvy 2 kontejnery o objemu min. 10 m³ a max. 40 m³ a 1 sběrný prostředek o objemu cca 2 m³,
 - c) dodat obci nebo obcí určenému provozovateli místa zpětného odběru metodiku s podrobným popisem postupu při zajišťování zpětného odběru elektrozařízení podle této smlouvy a tuto dle potřeby aktualizovat,
 - d) zajistit prostřednictvím určeného přepravce nakládku a odvoz zpětně odebraného elektrozařízení, a to do 7 pracovních dnů od obdržení objednávky obce (provozovatele místa zpětného odběru),
 - e) uhradit obci příspěvek na vytvoření místa zpětného odběru a hradit obci příspěvek na provozní náklady sběrného místa ve výši a způsobem stanoveným v čl. VI. této smlouvy,
 - f) na vyžádání obce sdělit obci přístupové kódy do informační a evidenční databáze umístěné na internetovém portále www.elektrowin.cz,
 - g) určit osobu odpovědnou za komunikaci a řešení záležitostí v souvislosti s provozem místa zpětného odběru, v souladu s přílohou č. 2 této smlouvy.
2. Provozovatel kolektivního systému má právo:
 - a) provádět kontrolu plnění povinností obce podle této smlouvy v souladu s čl. VII. bod 1. této smlouvy,
 - b) stanovit rozsah zpětného odběru v souladu se zákonem o VUŽ,

- c) jednostranně měnit a doplňovat přílohu č. 2 této smlouvy – metodiku podle aktuální potřeby praxe a vývoje legislativy; jednostranně měnit a doplňovat přílohu č. 3 této smlouvy v případě, že budou změněny cíle zpětného odběru stanovené výrobci dle § 65 odst. 1 písm. c) zákona o VUŽ; přílohu č. 1 této smlouvy lze měnit či doplňovat jen na základě a v souladu s údaji, poskytnutými obcí; vůči obci je aktualizované znění příslušné přílohy účinné okamžikem uplynutí 5 pracovních dnů po doručení aktualizované verze obci, není-li stranami dohodnuto jinak, nebo není-li datum účinnosti aktualizované verze pozdější, než je okamžik uplynutí výše uvedené lhůty; obec má možnost ve lhůtě 1 měsíce od doručení změněné přílohy odstoupit písemně od smlouvy v případě, že se změnou nesouhlasí; záměr odstoupit od smlouvy z důvodu nesouhlasu musí obec provozovateli kolektivního systému sdělit písemně alespoň 7 dní před odstoupením; odstoupení bez předchozího oznámení záměru odstoupit od smlouvy bude považováno za neplatné; nevyjádří-li obec ve výše uvedené lhůtě svůj záměr od smlouvy odstoupit, má se za to, že změnu přílohy akceptuje.

V.

Místo zpětného odběru

1. Místo určené obcí k přebírání odpadních elektrozařízení od konečných uživatelů jako místo zpětného odběru elektrozařízení musí splňovat požadavky § 15 odst. 4 zákona o VUŽ a musí být provozováno v souladu s § 17 odst. 1, 2 a 3 zákona o VUŽ.
2. Místo zpětného odběru zřízené podle této smlouvy musí být označeno informační tabulí „Místo zpětného odběru odpadních elektrozařízení“ a vývěskou o provozní době místa zpětného odběru odpadních elektrozařízení s tím, že toto označení místa zpětného odběru a vyznačení jeho provozní doby musí být čitelné z veřejně přístupných míst.
3. Seznam sběrných míst, na nichž se zřizují místa zpětného odběru odpadních elektrozařízení podle této smlouvy, je uveden v příloze č. 1 této smlouvy.

VI.

Úhrada nákladů zpětného odběru

Platební podmínky

1. Provozovatel kolektivního systému uhradí obci jednorázový příspěvek určený na náklady spojené s vytvořením místa zpětného odběru a související administrativou ve výši 2.000 Kč bez DPH.
2. Provozovatel kolektivního systému hradí obci náklady spojené s provozem místa zpětného odběru a související administrativou ve formě účelově vázaného příspěvku určeného na provozní náklady sběrného místa ve výši 0,15 Kč bez DPH za 1 kg zpětně odebraného elektrozařízení předaného určenému přepravci v příslušném účtovaném období podle odst. 3 tohoto článku smlouvy.

Provozovatel kolektivního systému dále hradí obci bonus, který je určen na provozní náklady místa zpětného odběru, a to za podmínek a ve výši dle přílohy č. 3 této smlouvy. Výše bonusu je určena výsledky zpětného odběru za příslušný kalendářní rok. Obec má

nárok na bonus, a to v konkrétní výši určené jednostranně Provozovatelem kolektivního systému. Jelikož podmínky pro stanovení výše bonusu jsou odvislé od faktorů, které nelze v tuto chvíli jednoznačně stanovit a bonus je plněním nad rámec dohodnuté odměny, obec výslovně souhlasí s tím, že výše bonusu může být provozovatelem kolektivního systému určena jednostranně.

Provozovatel kolektivního systému dále stanoví motivační čtvrtletní příspěvek na podporu sběru, který bude pro obec zveřejněn v informačním systému RECOS.

3. Příspěvek dle odst. 1 tohoto článku smlouvy vyúčtuje obec provozovateli kolektivního systému do 30 dní od uzavření této smlouvy. Příspěvek podle odst. 2 tohoto článku smlouvy vyúčtovává obec provozovateli kolektivního systému čtvrtletně, a to vždy do čtrnácti dní od skončení příslušného účtovaného kalendářního čtvrtletí. Bonus podle odst. 2 tohoto článku smlouvy vyúčtovává obec provozovateli kolektivního systému jednou ročně, a to vždy do čtrnácti dní od ukončení příslušného kalendářního roku.
4. Příspěvek vyúčtovaný podle odst. 1 a 2 tohoto článku smlouvy hradí provozovatel kolektivního systému na základě daňového dokladu (dále jen „faktura“), vystaveného obcí nebo pověřeným provozovatelem sběrného místa. Splatnost faktury je sjednána na 30 dní od data jejího vystavení za předpokladu, že faktura je doručena provozovateli kolektivního systému minimálně čtrnáct dní před její splatností. Je-li faktura doručena později, prodlužuje se její splatnost o dobu, o kterou byla výše sjednaná doba pro doručení faktury zkrácena. Podkladem pro vyúčtování (fakturaci) příspěvku dle odst. 2 tohoto článku jsou řádně vyplněné a potvrzené svozové listy v informačním systému RECOS, dokladující hmotnost (váhu) zpětně odebraného elektrozařízení za příslušné účtované kalendářní čtvrtletí.
5. Postup a způsob fakturace podle tohoto článku smlouvy je podrobně popsán v metodice, uvedené v příloze č. 2 této smlouvy.

VII.

Další ujednání

1. Provozovatel kolektivního systému je oprávněn provádět kontrolu plnění povinností obce podle této smlouvy, zejména kontrolu správnosti údajů o množství (hmotnosti/váze) zpětně odebraného elektrozařízení ve vztahu k jeho vyúčtování. Kontrolu provádí osoba vybavená k tomu písemným pověřením od provozovatele kolektivního systému. Provozovatel kolektivního systému je oprávněn provádět kontrolu na místě zpětného odběru průběžně, a to kdykoli, kdy to vyžadují jeho oprávněné zájmy podle této smlouvy, maximálně však dvakrát za kalendářní rok. Toto omezení neplatí, pokud při předchozí kontrole bylo zjištěno závažné porušení povinností obce podle této smlouvy. Kontrola se provádí z podnětu provozovatele kolektivního systému, a to nejdříve po 7 dnech a nejpozději do čtrnácti dnů od doručení sdělení o plánované kontrole místa zpětného odběru obci (provozovateli sběrného místa), pokud se smluvní strany v konkrétním případě nedohodnou jinak.

Obec se tímto zavazuje poskytnout osobě pověřené provedením kontroly veškerou součinnost potřebnou k řádnému provedení kontroly, zejména se zavazuje zajistit, aby této osobě byl umožněn vstup do prostor sběrného místa a aby jí byly předloženy veškeré jí vyžádané doklady týkající se této smlouvy.

O výsledku kontroly se sepisuje zpráva, jejíž jedno vyhotovení se doručuje obci, je-li provozovatelem místa zpětného odběru jiná osoba než obec, doručuje se tato zpráva i tomuto provozovateli. Obec se zavazuje zajistit odstranění nedostatků, zjištěných kontrolou, ve lhůtě stanovené provozovatelem kolektivního systému.

2. Provozovatel kolektivního systému je oprávněn vyúčtovat obci smluvní pokutu, a to:
 - a) při používání kontejnerů či ploch určených ke zpětnému odběru elektrozařízení k jinému účelu než k plnění předmětu této smlouvy, má provozovatel kolektivního systému právo vyúčtovat obci smluvní pokutu ve výši 100 Kč za každý zjištěný případ porušení,
 - b) při zařazování zpětně odebraného elektrozařízení v rozporu s metodikou, uvedenou v příloze č. 2 této smlouvy, má provozovatel kolektivního systému právo vyúčtovat obci smluvní pokutu ve výši 100 Kč za každý zjištěný případ porušení,
 - c) při nedostatečném zajištění místa zpětného odběru ve smyslu ustanovení čl. III. odst. 1 písm. g) této smlouvy a neodstranění této závady ve lhůtě, stanovené provozovatelem kolektivního systému, která nesmí být kratší než deset dní, má provozovatel kolektivního systému právo vyúčtovat obci smluvní pokutu ve výši 500 Kč za každý jednotlivý případ porušení,
 - d) při porušení povinnosti archivace dodacích listů podle čl. III. odst. 1 písm. l) této smlouvy, má provozovatel kolektivního systému právo vyúčtovat obci smluvní pokutu ve výši 500 Kč za každý zjištěný případ,
 - e) při nedodržení povinnosti objednat svoz minimálního shromážděného množství zpětně odebraného odpadního elektrozařízení uvedeného v příloze č. 2 (viz čl. III. odst. 1. písm. h) této smlouvy) má provozovatel kolektivního systému právo vyúčtovat obci smluvní pokutu ve výši 100 Kč za každý zjištěný případ,
 - f) při nepředání minimálně objednaného množství odpadních elektrozařízení, nebo předání objednaného množství jiné osobě, než je dopravce určený provozovatelem kolektivního systému, má provozovatel kolektivního systému právo vyúčtovat obci smluvní pokutu ve výši 500 Kč za každý zjištěný případ.

Sjednanou smluvní pokutou není dotčeno právo provozovatele kolektivního systému na odstoupení od této smlouvy podle čl. IX. bodu 3. této smlouvy ani zákonný nárok na náhradu škody.

3. Obec je oprávněna vyúčtovat provozovateli kolektivního systému smluvní pokutu, a to:
 - a) při nedodržení termínu pro odvoz elektrozařízení dle čl. IV odst. 1 písm. d) smluvní pokutu ve výši 500 Kč za každý zjištěný případ,
 - b) při nedodržení termínu splatnosti faktury stanoveného v čl. VI. odst. 4 smluvní pokutu ve výši 0,03 % z dlužné částky za každý den prodlení.
4. Smluvní strany se tímto zavazují zachovávat mlčenlivost o všech důvěrných skutečnostech, o kterých se dozvěděly v souvislosti s touto smlouvou, a chránit důvěrnost informací druhé smluvní strany před jejich neoprávněným užitím třetími osobami.
5. Provozovatel kolektivního systému je oprávněn uvádět obec, její identifikační údaje, jakož i identifikační a provozní údaje míst zpětného odběru podle této smlouvy na svých

webových stránkách www.elektrowin.cz, jakož i dalších veřejně přístupných materiálech s tím, že obec bere na vědomí a souhlasí s tím, že tyto údaje se nepovažují za důvěrné ve smyslu předchozího ustanovení tohoto článku smlouvy.

VIII.

Zpracování osobních údajů – GDPR

1. Provozovatel kolektivního systému se jakožto správce osobních údajů, které mu budou na základě této smlouvy obcí poskytnuty, zavazuje, že bude tyto osobní údaje zpracovávat v souladu s právními předpisy, především se zákonem č. 110/2019 Sb. (zákon o zpracování osobních údajů) a Nařízením Evropského parlamentu a Rady (EU) 2016/679 ze dne 27. dubna 2016 o ochraně fyzických osob v souvislosti se zpracováním osobních údajů a o volném pohybu těchto údajů a o zrušení směrnice 95/46/ES.
2. Informace související se zpracováním osobních údajů obce jsou obsahem informačního memoranda, které je dostupné na adrese www.elektrowin.cz.
3. Obec souhlasí s využitím svých osobních údajů pro zasílání informací týkajících se činnosti provozovatele kolektivního systému, a to včetně zasílání newsletteru.

IX.

Závěrečná ustanovení

1. Tato smlouva nabývá platnosti a účinnosti dnem jejího podpisu oběma smluvními stranami.
2. Tato smlouva se uzavírá na dobu určitou, a to do 31. 12. 2021 s možností jejího automatického prodloužení vždy o další kalendářní rok, pokud do 30. 11. 2021 (a dále vždy k 30. 11. příslušného roku) si smluvní strany písemně neoznámí, že trvají na ukončení této smlouvy ke sjednanému datu.
3. Provozovatel kolektivního systému je oprávněn od této smlouvy odstoupit z těchto důvodů:
 - a) obec (a/nebo provozovatel sběrného místa) neodstranila závady specifikované v čl. VII. bodu 2 této smlouvy, ani přes písemné upozornění provozovatele kolektivního systému v dodatečně stanovené lhůtě,
 - b) obec (provozovatel sběrného místa) neposkytla opakovaně provozovateli kolektivního systému součinnost potřebnou k řádnému provedení kontroly podle čl. VII. bodu 1 této smlouvy,
 - c) na majetek obce byl prohlášen konkurs nebo návrh na prohlášení konkursu na majetek obce byl zamítnut pro nedostatek majetku,
 - d) nastala-li na straně obce jiná závažná skutečnost odůvodňující závěr, že obec není nadále objektivně schopna plnit řádně své závazky podle této smlouvy.

4. Obec je oprávněna od této smlouvy odstoupit z těchto důvodů:
 - a) provozovatel kolektivního systému je v prodlení s úhradou příspěvku na provozní náklady sběrného místa, řádně vyúčtovaného podle čl. VI. této smlouvy, a to po dobu delší než 3 měsíce,
 - b) na majetek provozovatele kolektivního systému byl prohlášen konkurs nebo návrh na prohlášení konkursu na jeho majetek byl zamítnut pro nedostatek majetku.
5. Kromě důvodů shora sjednaných má každá ze smluvních stran právo od této smlouvy odstoupit z důvodů stanovených zákonem.
6. Z důvodu porušení smluvních povinností podle bodu 3. a 4. tohoto článku smlouvy lze od smlouvy platně odstoupit pouze v případě, kdy smluvní strana, která porušila svou smluvní povinnost, byla na toto porušení povinnosti písemně upozorněna a smluvní strana, která hodlá od smlouvy odstoupit, jí alespoň jednou poskytla dodatečnou lhůtu k splnění povinnosti v délce alespoň jednoho měsíce s upozorněním, že při marném uplynutí této dodatečné lhůty k plnění od této smlouvy odstoupí. To se neuplatní u důvodů dle odst. 3 písm. a) a c) a odst. 4 písm. b) tohoto článku smlouvy.
7. Odstoupení od smlouvy se stává účinným, tj. smlouva pozbývá platnosti a účinnosti, okamžikem doručení písemného oznámení o odstoupení od smlouvy druhé smluvní straně. Odstoupením od smlouvy není dotčeno právo odstupující strany na smluvní pokutu, náhradu škody ani jiná práva, která jí vznikla na základě této smlouvy ke dni jejího ukončení.
8. Odstoupení od smlouvy se doručuje vždy poštou ve formě doporučené poštovní zásilky. Pokud adresát zásilku nepřevzme nebo ji nevyzvedne v úložní době, považuje se poslední den úložní doby za den doručení.
9. Při ukončení této smlouvy jsou smluvní strany povinny provést vzájemné vypořádání svých závazků podle této smlouvy a učinit ve vzájemné součinnosti vše potřebné k tomu, aby v důsledku ukončení této smlouvy nedošlo k porušení obecně platných předpisů, vztahujících se ke zpětnému odběru elektrozařízení.
10. Tuto smlouvu lze měnit či doplňovat jen formou písemného dodatku podepsaného oběma smluvními stranami, s výjimkou příloh, kde tato smlouva umožňuje jejich jednostrannou změnu. Některé přílohy této smlouvy mají charakter jednostranného právního aktu s tím, že provozovatel kolektivního systému je oprávněn je měnit a doplňovat způsobem uvedeným v čl. IV. bodu 2. této smlouvy. Změny příloh musí být obci předem oznámeny a novelizované přílohy musí být doručeny obci přede dnem nabytí jejich účinnosti, a to v elektronické nebo písemné podobě. V případě pozdějšího doručení jsou změny příloh vůči obci účinné okamžikem uplynutí 5 pracovních dnů po doručení. Platné přílohy jsou nedílnou součástí této smlouvy.
11. Ve věcech touto smlouvou neupravených se postupuje podle příslušných právních předpisů, platných na území České republiky, zejména občanského zákoníku, zákona o odpadech, zákona o VUŽ a dalších souvisejících obecně platných právních předpisů.
12. Stane-li se některé z ustanovení této smlouvy neplatným, neúčinným nebo nevymahatelným, nemá toto vliv na platnost ostatních ustanovení smlouvy, pokud z povahy smlouvy, z jejího obsahu nebo z okolností, za níž byla uzavřena, nevyplývá, že toto ustanovení nelze od ostatního obsahu smlouvy oddělit.

13. Tato smlouva je sepsána ve 2 vyhotoveních, z nichž po podpisu obdrží jedno vyhotovení obec a jedno vyhotovení provozovatel kolektivního systému.
14. Smlouva obsahuje tyto přílohy:
 Příloha č. 1 – Specifikace sběrného místa – místa zpětného odběru
 Příloha č. 2 – Metodický pokyn pro obsluhu místě zpětného odběru
 Příloha č. 3 – Bonus za zpětný odběr a způsob jeho výpočtu

Smluvní strany prohlašují, že si tuto smlouvu před podpisem pozorně přečetly, souhlasí s celým jejím obsahem, který vyjadřuje jejich pravou a svobodnou vůli, což stvrzují svými podpisy.

Praha 3. června 2021

30. 11. 2021
 Dačice

za provozovatele kolektivního systému:

za obec:



.....
 Ing. Roman Tvrzník
 předseda představenstva
 ELEKTROWIN a.s.



.....
 Ing. Karel Macků
 starosta
 Město Dačice

ELEKTROWIN a.s. (2)
 Michelská 300/60
 140 00 Praha 4
 IČO: 27257843 DIČ: CZ27257843

Specifikace sběrného místa – místa zpětného odběru

Zveřejňované informace

Název místa zpětného odběru	Adresa místa zpětného odběru	Město	PSČ
Sběrný dvůr Dačice	U Stadionu 50/V.	Dačice	380 01

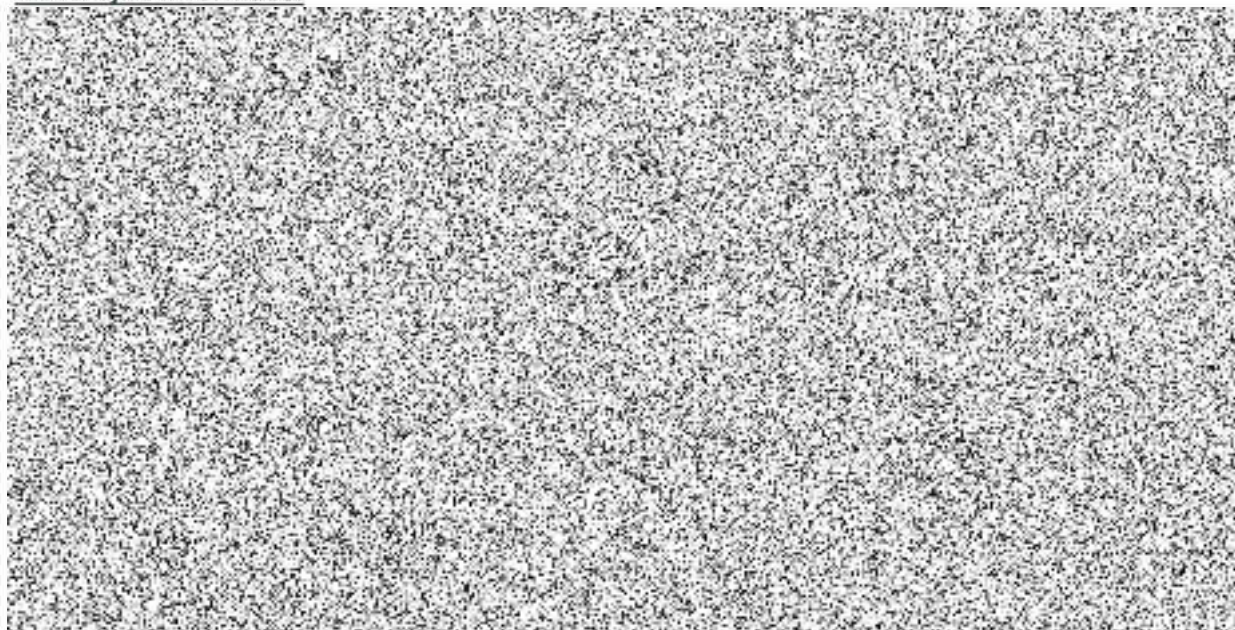
GPS souřadnice sběrného místa

Severní šířka	15°	•	26'	"	5,397"
Východní délka	49°	•	5'	"	14,0034"

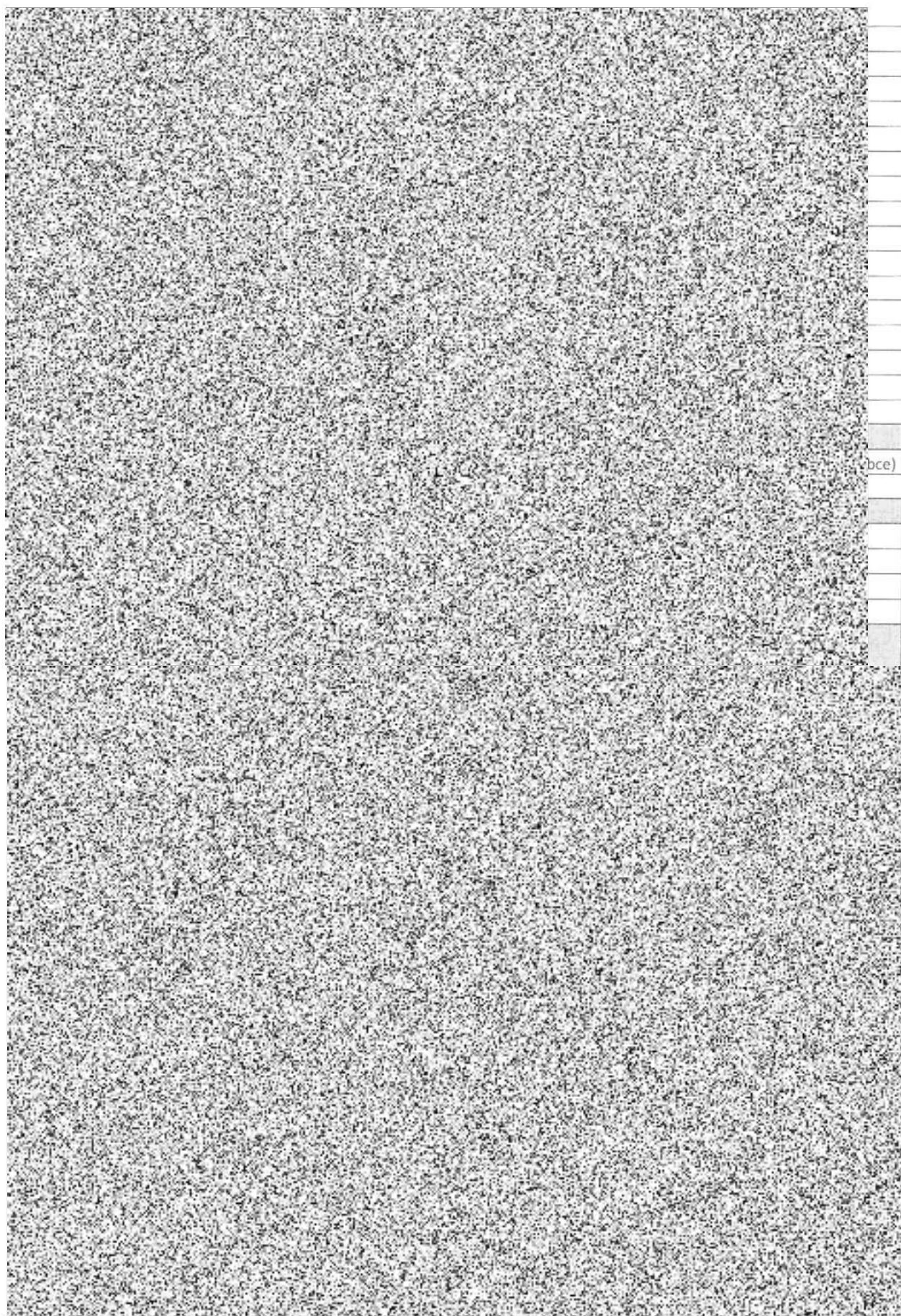
Otevírací doba:

	od března do října	od listopadu do února
Pondělí	10.00 - 18.00	8.00 – 16.00
Úterý	10.00 - 18.00	8.00 – 16.00
Středa	10.00 - 18.00	8.00 – 16.00
Čtvrtek	10.00 - 18.00	8.00 – 16.00
Pátek	10.00 - 18.00	8.00 – 16.00
Sobota	8.00 – 16.00	8.00 – 16.00
Neděle	zavřeno	zavřeno

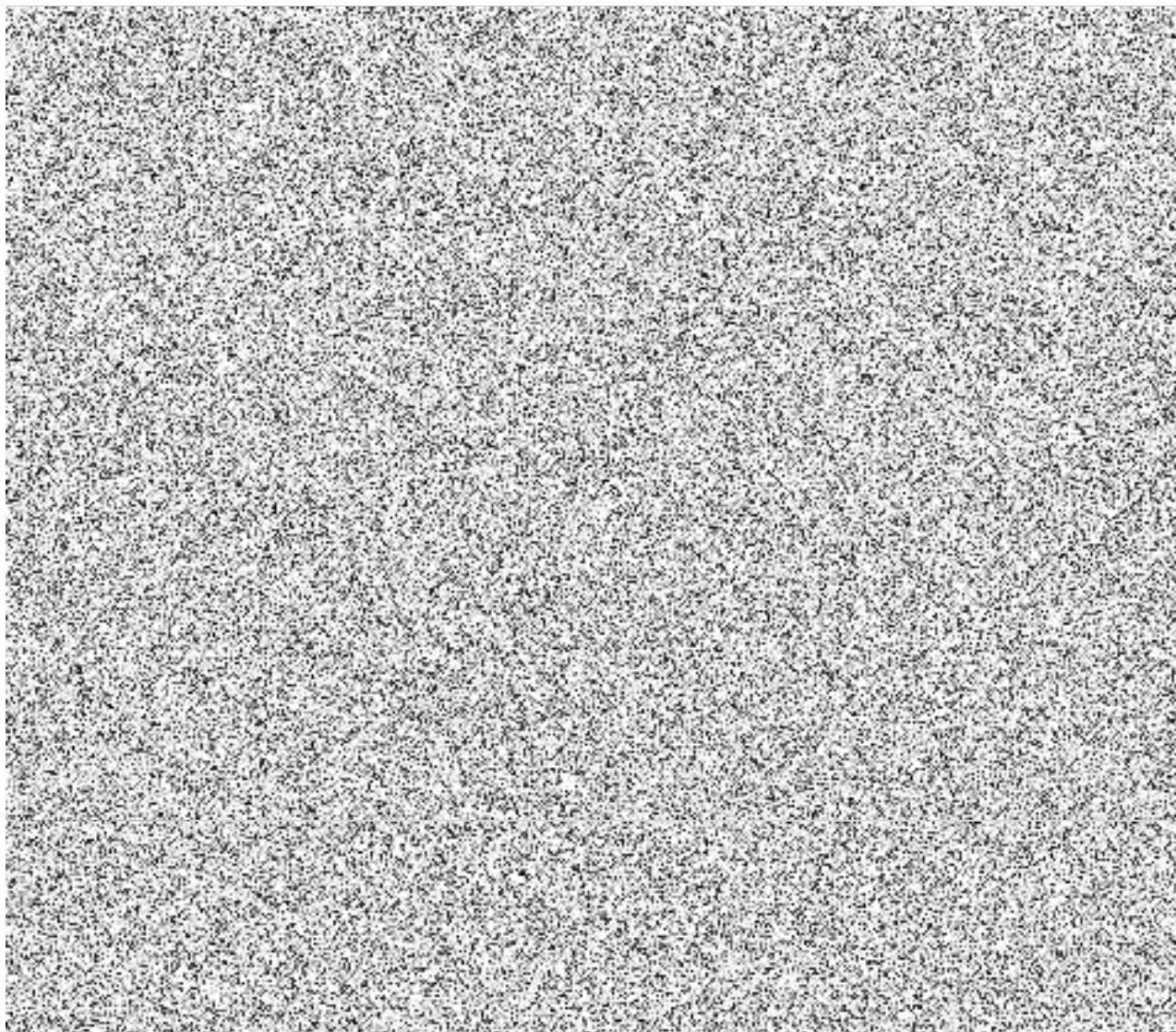
Neveřejné informace:



Interní informace – nezveřejňované



bce)



¹ V případě, že je možné přistavit

² Volně ložené nebo WINTEJNER CH (abroll 40 m³)

³ ANO nebo NE

⁴ bag (0,25 m³), klecový kontejner MINIWIN (2 m³), nebo WINTEJNER VMS (oddělená část cca m³)

⁵ Volně ložené, WINTEJNER VMS

METODICKÝ POKYN PRO OBSLUHU MÍSTA ZPĚTNÉHO ODBĚRU OBCE NAD 2000 OBYVATEL

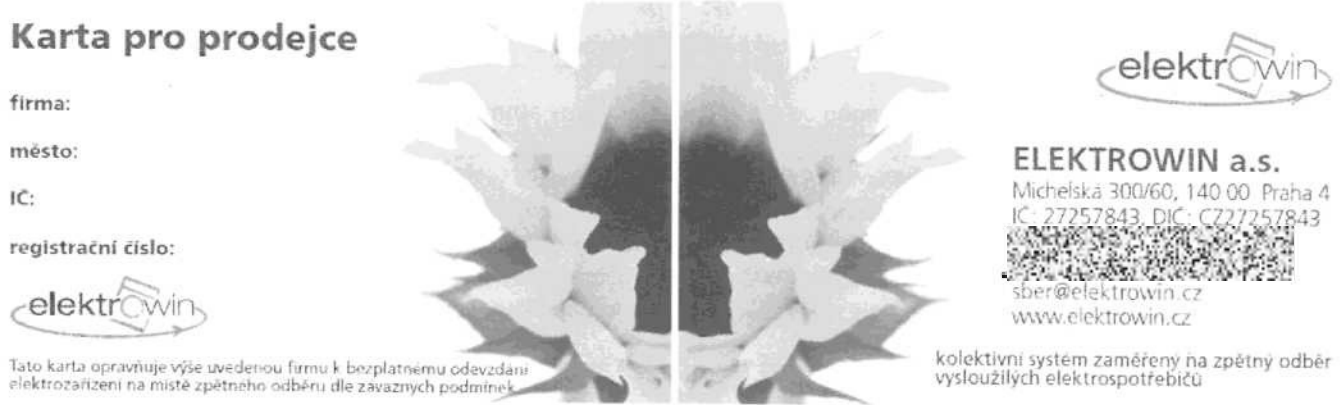


týkající se provozování místa zpětného odběru odpadních elektrozařízení
kolektivního systému **ELEKTROWIN**

Platnost od: 1. července 2021


1. článek

Činnosti	
1. Obecné podmínky	<p>1. Obec/ město má uzavřenou smlouvu o využití obecního systému odpadového hospodářství a zajištění zpětného odběru odpadních elektrozařízení (dále jen EEZ) na svém sběrném místě (dále jen „SD“) s kolektivním systémem (dále jen KS) ELEKTROWIN</p> <p>2. Obec/ provozovatel SD umožní provozovateli KS anebo jím pověřené osobě vstup, vjezd a kontrolu či audit souladu provozu místa s právními předpisy a smluvními podmínkami</p> <p>3. SD má zpevněnou plochu, je oploceno, případně jinak zabezpečeno proti vniknutí neoprávněných osob a v provozní době je přítomna odborná obsluha¹</p> <p>4. SD má dostatečnou minimální kapacitu, která je specifikovaná v článku 3. odst. 3 tohoto pokynu, na shromažďování EEZ podle jednotlivých skupin uvedených v článku 3.</p> <p>5. Obsluha SD odebírá odpadní elektrozařízení v takovém stavu a způsobem, aby nebylo ohroženo zdraví a bezpečnost osob, které provádějí zpětný odběr a přepravu; v případě předání nekompletních EEZ je povinna upozornit předávajícího, že zásahem do spotřebiče porušil zákon; dopravce nebo zpracovatel bude zaznamenávat počet vybraných nekompletních EEZ</p> <p>6. Zpětně odebraná odpadní elektrozařízení nebudou uváděna do evidence odpadů a nebudou označována jako odpady (identifikační listy, nebezpečné vlastnosti)</p> <p>7. Obsluha SD vydává potvrzení o předání EEZ pouze na žádost odevzdávajícího, formuláře obdržíte na základě objednávky na https://www.elektrowin.cz/e-shop.html/kategorie/katalog</p>
2. Označení sběrného místa na sběrném místě	<p>Informační cedule pro označení místa zpětného odběru odpadních elektrozařízení (viz. vzor), viditelně umístěná a čitelná z veřejně přístupného prostranství (zpravidla u vjezdu do areálu SD)</p> <div data-bbox="624 874 1205 1284" style="text-align: center;"> <p>MÍSTO ZPĚTNÉHO ODBĚRU POUŽITÝCH ELEKTROZAŘÍZENÍ</p> <p>Bližší informace obdržíte u obsluhy tohoto sběrného místa. www.elektrowin.cz</p> <p>elektrowin</p> </div>

¹ Závazný postup provozovatele místa zpětného odběru je stanoven v § 17 zákona č. 542/2020 Sb., o výrobcích s ukončenou životností

3. Zpětný odběr ve SD	<p><u>Elektrozařízení sk. 1–6 bez ohledu na datum uvedení na trh.</u></p> <p>Zpětný odběr je zajišťován pro veškerá EEZ výše uvedených skupin, bez rozlišování značek, a v množství, nebo období, které v případě potřeby ELEKTROWIN a.s. svým smluvním partnerům sdělí prostřednictvím informačního systému RECOS.</p> <p>Případné ukončení odběru v jedné, nebo více skupinách se oznamuje stejnou cestou.</p>
4. uživatelé systému zpětného odběru ve SD a) koneční uživatelé b) poslední prodejci a c) servisy	<p>Spotřebitelé/Držitelé/Koneční uživatelé – kdokoliv, pokud odevzdává EEZ svým charakterem odpovídajícímu použití v domácnosti – tedy občané i podnikající fyzická nebo právnická osoba, bez ohledu na jejich bydliště nebo sídlo (adresu provozovny)</p> <p>Poslední prodejci s kartou účastníka systému vydanou společností ELEKTROWIN (viz vzor níže) bez ohledu na místo podnikání, nejvýše však 5 ks velkých odpadních elektrozařízení (včetně chlazení, náradí a nástrojů) nebo 20 ks malých odpadních elektrozařízení, pokud se předem s provozovatelem sběrného místa nedohodne jinak</p> <div style="text-align: center;">  </div> <p>Karta pro prodejce</p> <p>firma:</p> <p>město:</p> <p>IČ:</p> <p>registrační číslo:</p> <p></p> <p><small>Tato karta opravňuje výše uvedenou firmu k bezplatnému odevzdání elektrozařízení na místě zpětného odběru dle závazných podmínek</small></p> <p>ELEKTROWIN a.s. Michelská 300/60, 140 00 Praha 4 IČ: 27257843, DIČ: CZ27257843  sber@elektrowin.cz www.elektrowin.cz</p> <p><small>kolektivní systém zaměřený na zpětný odběr vysloužilých elektrospotřebičů</small></p>
5. Zařízení, která se nesmí přijímat v rámci zpětného odběru	Průmyslová zařízení používaná podnikatelskými subjekty pro podnikatelskou činnost (zpravidla velkoobjemová a velkokapacitní – např. prodejní pultový mrazák) s rozměry nad 2 metry a hmotností nad 100 kg

2. článek

Objednání odvozu	
1. objednávané EEZ	Chlazení Velké spotřebiče Malé spotřebiče TV a monitory Světelné zdroje
2. kontakt pro objednání odvozu	Prostřednictvím informačního systému RECOS4 [®] , přístup přes http://www.elektrowin.cz , přístupové informace byly sděleny po uzavření smlouvy.
3. kontakt na KS pro řešení smluvních a technických záležitostí	
4. doklady	<u>Svozový list</u> Příslušné části svozového listu s uvedením skutečně přebíraných kusů jednotlivých logistických skupin, nebo čísla kontejneru, kompletnosti chlazení a velkých spotřebičů a informaci o naložení všech objednaných kusů předloží dopravce provozovatelé SD k ověření a potvrzení správnosti vyplněných údajů. Jednu potvrzenou část obdrží obsluha SD od dopravce. Uvedené údaje potvrzené také přebírajícím (zpracovatel), jsou dopravcem nejpozději do tří pracovních dnů od ukončení přepravy zadány do informačního systému RECOS4 [®] a jsou tak pro objednatele dostupná.
5. archivace dokladů	Doklady o nakládání s EEZ je nutné archivovat minimálně po dobu 7 let od jejich vystavení.
6. doba odvozu EEZ po jeho objednání	Do 7 pracovních dnů po obdržení objednávky (zadané do IS RECOS do 16 hodin pracovního dne). KS zajišťuje odvoz EEZ smluvním dopravcem.
7. fakturace	Zdrojem údajů pro fakturaci jsou <u>vyplněné svozové listy</u> , potvrzené dopravcem s uvedeným číslem přepravy, potvrzeným počtem kusů za příslušné kalendářní čtvrtletí. Hmotnost převzatého EEZ je uváděna dopravcem v IS RECOS. Podklady pro fakturaci jsou generovány a rozesílány hromadně provozovatelem kolektivního systému elektronickou cestou.

3. článek

Převzetí EEZ do SD – sbírané skupiny EEZ	
Chlazení (skupina 1 - <u>Zařízení pro tepelnou výměnu</u>)	chladničky, mrazničky, zařízení automaticky poskytující chlazené výrobky, klimatizační zařízení s obsahem regulovaných látek, odvlhčovací zařízení, tepelná čerpadla, radiátory obsahující olej a jiná zařízení pro tepelnou výměnu využívající k tepelné výměně jiné kapaliny než vodu, ostatní zařízení pro tepelnou výměnu v jiné podskupině neuvedená
Velké spotřebiče (skupina 4 Velká zařízení)	velká zařízení, jejichž kterýkoli vnější rozměr přesahuje 50 cm, kromě zařízení náležejících do chlazení, TV a monitorů a světelných zdrojů, zahrnující kromě jiného: domácí spotřebiče, zařízení informačních technologií a telekomunikační zařízení, spotřební elektroniku, svítidla pro zářivky, zařízení reprodukcující zvuk či obraz, hudební zařízení, elektrické a elektronické nástroje, hračky, vybavení pro volný čas a sporty, zdravotnické prostředky, přístroje pro monitorování a kontrolu, výdejní automaty, zařízení pro výrobu elektrického proudu
Malé spotřebiče (Skupina 5 Malá zařízení a 6 Malá zařízení IT)	malá zařízení, jejichž žádný vnější rozměr nepřesahuje 50 cm, kromě zařízení náležejících do skupin chlazení, TV a monitorů a světelných zdrojů, zahrnující kromě jiného: domácí spotřebiče, spotřební elektroniku, svítidla pro zářivky, LED lampy a ostatní osvětlovací zařízení se zabudovanými LED diodami, zařízení reprodukcující zvuk či obraz, notebooky a laptopy a LCD fótorámečky, hudební zařízení, elektrické a elektronické nástroje, hračky, vybavení pro volný čas a sporty, zdravotnické prostředky, přístroje pro monitorování a kontrolu, výdejní automaty, zařízení pro výrobu elektrického proudu, zařízení informačních technologií a telekomunikační zařízení, jejichž žádný vnější rozměr nepřesahuje 50 cm
Světelné zdroje (Skupina 3 Světelné zdroje)	přímé (trubicové) zářivky, kompaktní zářivky, zářivky, vysoce intenzivní výbojky, včetně vysokotlakých sodíkových výbojek a halogenidových výbojek, nízkotlaké sodíkové výbojky, LED diody, přímo žhavené žárovky, ostatní světelné zdroje v jiné podskupině neuvedené
TV a monitory (Skupina 2 Obrazovky, monitory a zařízení obsahující obrazovky)	obrazovky, monitory a zařízení obsahující obrazovky o ploše větší než 100 cm ²

	Chlazení	Velké spotřebiče	Malé spotřebiče	Světelné zdroje	TV a monitory
1. Způsob shromažďování	Určená plocha pro volné uložení, WINTEJNER CH (dodáván při ročním svozu minimálně 16 t všech odpadních elektrozařízení)	Určená plocha pro volné uložení, příslušná část WINTEJNER VMS (dodáván při ročním svozu minimálně 16 t všech odpadních elektrozařízení)	Určená plocha nebo sběrný prostředek (např. bag – 0,25 m ³ , MINIWIN 2 m ³), příslušná část WINTEJNER VMS (dodáván při ročním svozu minimálně 16 t všech odpadních elektrozařízení)	Určený sběrný prostředek (např. krabice, sběrný box)	Určená plocha pro volné uložení
2. Označování zpětně odebraných EEZ	Zřetelné označení celého prostoru vymezeného pro zpětně odebraná elektrozařízení cedulí s označením sběrné skupiny, které ELEKTROWIN dodá na vyžádání sběrného místa.		Označen je přímo sběrný prostředek, nebo zřetelné označení celého prostoru vymezeného pro zpětně odebraná elektrozařízení cedulí s označením sběrné skupiny, které ELEKTROWIN dodá na vyžádání sběrného místa.	Označen je přímo sběrný prostředek, nebo zřetelné označení celého prostoru vymezeného pro zpětně odebraná elektrozařízení cedulí s označením sběrné skupiny, které ELEKTROWIN dodá na vyžádání sběrného místa.	Zřetelné označení celého prostoru vymezeného pro zpětně odebraná elektrozařízení cedulí s označením sběrné skupiny, které ELEKTROWIN dodá na vyžádání sběrného místa.
3. Minimální množství EEZ pro odvoz	Dle vymezené kapacity SD ve vyplněném dotazníku, nejméně však 10 ks – kombinace chlazení, velkých spotřebičů a sběrných prostředků na malé spotřebiče. V případě objednání TV a monitorů a nádob se světelnými zdroji nebo jejich kombinace platí, že mohou být objednány společně s objednávkou podle věty první, tedy nad rámec kombinace 10 ks chlazení, velkých spotřebičů a sběrných prostředků na malé spotřebiče. V případě objednávání svozu sběrného prostředku typu WINTEJNER (CH i VMS) platí, že minimální počet pro objednávání svozu TV a monitorů a sběrných prostředků se světelnými zdroji, nebo jejich kombinace, je 20 kusů.				

Bonus za zpětný odběr a způsob jeho výpočtu

Bonus obci náleží při dosažení výtěžnosti na obyvatele obce, a to ve výši na základě stanoveného rozsahu:

Výtěžnost zpětně odebraných velkých a malých spotřebičů na obyvatele obce/města v kg za rok	Roční výše bonusu za zpětně odebrané množství
Do 0,5 kg	0 Kč/kg
Od 0,51 do 1	0,3 Kč/kg
Od 1,01 do 2	0,8 Kč/kg
Od 2,01 do 4	1,2 Kč/kg
Nad 4,01	2 Kč/kg

Při výpočtu výše bonusu se vychází z celkového množství zpětně odebraných elektrozařízení sběrné skupiny velké a malé spotřebiče za kalendářní rok. Výsledek vydělení součtu hmotností uvedených dopravcem na svozových listech za celý kalendářní rok počtem obyvatel obce/města, zveřejněných ČSÚ k 31. 12. předchozího kalendářního roku, je základem pro zařazení do příslušné kategorie podle výtěžnosti na obyvatele a rok.

Pro fakturaci je nutné celkovou hmotnost zpětně odebraných velkých a malých spotřebičů vynásobit částkou odpovídající kategorii podle výtěžnosti na obyvatele.