

Smlouva č. 62-2-7857/2021

o poskytování propojovacích telekomunikačních služeb

Obchodní firma:

Net-Connect s.r.o.

Zastoupena:



Se sídlem:

Velkomoravská 4036/33a, 695 01 Hodonín

IČ:

27735052

DIČ:

CZ27735052

Bankovní spojení:

215290527/0300

Zápis v obchodním rejstříku:

Krajský soud v Brně, oddíl C, vložka 55521

Dále pro účely této smlouvy jen:

Poskytovatel

a

**Česká republika – Hasičský záchranný sbor
Jihomoravského kraje**

Zastoupena:

plk. Ing. Jiří Pelikánem, krajským ředitelem

V provozně technických věcech
oprávněn (kontaktní osoba):



Se sídlem:

Zubatého 685/1, 614 00 Brno – sever

IČ:

70884099

DIČ:

CZ70884099, není plátcem DPH

Bankovní spojení:

Česká národní banka, pobočka Brno,
č.ú. 10039881/0710

Dále pro účely této smlouvy jen:

Klient

uzavírají v souladu s ustanovením § 1746 odst. 2 zákona č. 89/2012 Sb. občanského zákoníku, v platném znění (dále jen „občanský zákoník“) tuto inominátní smlouvu o poskytování propojovacích telekomunikačních služeb (dále jen „smlouva“):

1. Předmět smlouvy

1.1. Poskytovatel poskytne Klientovi datový okruh (L1) formou pronájmu optické trasy mezi body A a B (dále jen „služba“), kde:

bod A je: budova Hasičského záchranného sboru JmK, Tř. bří Čapků 3, 69503 Hodonín
GPS: N 48.853842, E 17.109761

bod B je: budova Policie ČR, Velkomoravská 1051/16, 69529 Hodonín
GPS: N 48.852525, E 17.121995

Parametry poskytované služby jsou stanoveny „Technickou specifikací služby“, která je přílohou č. 1 této smlouvy.

- 1.2. Poskytovatel se zavazuje zajistit Klientovi související monitoring a technickou podporu na Dohledové centrum v nepřetržitém provozu, s kontakty:
tel.: 774123806, e-mail: support@net-connect.cz
- 1.3. Garantovaná úroveň služeb (SLA) – Service Level Agreement (SLA) je definice, která přesně specifikuje parametry služeb. Poskytovatel garantuje klientovi dostupnost služby úrovně 99,5 % dle „Dohody o úrovni poskytovaných služeb“, která je přílohou č. 2 této smlouvy.
- 1.4. Klient se zavazuje za pronájem výše specifikovaného okruhu a souvisejících služeb zaplatit Poskytovateli sjednanou cenu.

2. Cena a platební podmínky

- 2.1. Cena měsíčního pronájmu datového okruhu specifikovaného v odst. 1.1. této smlouvy je 8300 Kč měsíčně.
- 2.2. Uvedená cena je bez DPH. K fakturované ceně bude připočtena DPH ve výši dle sazby platné v době uskutečnění zdanitelného plnění.
- 2.3. Úhrada za poskytnuté služby bude prováděna nejdříve k poslednímu dni daného kalendářního měsíce, ve kterém byla služba poskytnuta na základě faktury vystavené Poskytovatelem. Klient se zavazuje zaplatit sjednanou cenu na účet Poskytovatele uvedený na faktuře, jako variabilní symbol se uvede číslo faktury. Fakturovaná částka je splatná 21 dnů ode dne vystavení faktury.
- 2.4. Všechny daňové doklady musí obsahovat veškeré náležitosti daňového dokladu dle zákona č. 235/2004 Sb. v platném znění. Nebude-li daňový doklad uvedené náležitosti obsahovat, může být Poskytovateli vrácen k opravě a doplnění s tím, že ode dne vystavení daňového dokladu, který obsahuje všechny stanovené náležitosti, běží nová lhůta splatnosti.

3. Platnost smlouvy a zánik smluvního vztahu

- 3.1. Tato smlouva se sjednává na dobu určitou v délce trvání 48 měsíců. Tato lhůta začíná běžet ode dne předání zprovozněné služby.
- 3.2. Smlouva je platná dnem podpisu obou smluvních stran a nabývá účinnosti dnem uveřejnění v registru smluv. Poskytovatel se zavazuje zprovoznit službu do 12 měsíců od nabytí účinnosti smlouvy.
- 3.3. Smluvní strany se dohodly na uveřejnění této smlouvy dle zákona č. 340/2015 Sb., o zvláštních podmínkách účinnosti některých smluv, uveřejňování těchto smluv a o registru smluv (zákon o registru smluv), ve znění pozdějších předpisů. Tato smlouva bude uveřejněna v registru smluv bezodkladně po podpisu obou smluvních stran, tj. před dnem předání zprovozněné služby. Platí, že smluvní strany se dohodly na plnění této smlouvy ode dne předání zprovozněné služby. O předání datového okruhu bude vyhotoven předávací protokol, který se stane nedílnou součástí smlouvy jako příloha č. 3 a od tohoto okamžiku bude poskytovatel oprávněn fakturovat za předanou a zprovozněnou službu.

- 3.4. Poskytovatel je oprávněn od smlouvy odstoupit pouze v případě, že Klient závažně poruší povinnosti, vyplývající z této smlouvy. Klient je oprávněn odstoupit od smlouvy v případě podstatného porušení smlouvy ze strany Poskytovatele, tak jak je uvedeno v čl. 6.6 této smlouvy.
- 3.5. Tato smlouva může být ukončena pouze na základě odst. 3.1 a odst. 3.4 tohoto článku nebo na základě dohody stran.
- 3.6. Právní účinky odstoupení nastávají dnem doručení jeho písemného vyhotovení některé ze smluvních stran. V pochybnostech platí, že odstoupení je doručeno třetím kalendářním dnem ode dne jeho prokazatelného odeslání.
- 3.7. Poskytování služeb končí posledním dnem sjednaným dohodou nebo posledním dnem výpovědní lhůty.
- 3.8. Veškeré peněžité pohledávky a závazky vyplývající ze smlouvy budou vyrovnány nejpozději do 30 kalendářních dnů po ukončení smlouvy.

4. Povinnosti poskytovatele

- 4.1. Poskytovatel garantuje, že telekomunikační infrastruktura jeho sítě je ve stavu a v takové kvalitě, aby poskytované služby odpovídaly příslušným technickým a provozním standardům a podmínkám stanoveným ve smlouvě.
- 4.2. Poskytovatel se zavazuje poskytnout Klientovi nepřetržitou podporu při řešení případných problémů souvisejících s poskytovanými službami prostřednictvím non-stop dohledového centra bezprostředně po výzvě Klienta.

5. Povinnosti klienta

- 5.1. Klient je povinen zajistit, aby telekomunikační zařízení, které připojuje na zařízení Poskytovatele, mělo platná technická a bezpečnostní osvědčení povinná pro provoz v České republice. Klient odpovídá za stav svého telekomunikačního zařízení včetně nastavení parametrů, které připojuje na zařízení Poskytovatele.
- 5.2. Případné závady související s poskytovanou službou dle této smlouvy je Klient povinen neprodleně oznamovat Poskytovateli prokazatelným způsobem na kontakt uvedený v odst. 1.2. Na závady, u kterých nebude možno prokázat jejich doručení, nebude brán zřetel při případných reklamách a slevách za poskytnuté služby.

6. Sankční ustanovení

- 6.1. Pro případ nedodržení termínu zprovoznění poskytované služby, stanoveného dle odstavce 3.2, se sjednává smluvní pokuta ve výši 0,05% z celkové ceny za předmět plnění za každý den prodlení, a to až do zprovoznění služby. Zaplacením smluvní pokuty není dotčen nárok objednatele na náhradu škody.
- 6.2. Pokud Poskytovatel nebude moci zajistit sjednané služby, a to prokazatelně z důvodů poruchy na své straně, sníží se celková cena dle odst. 2.1 poměrně, dle podmínek přílohy č. 2 (SLA).
- 6.3. Ustanovení odstavce 6.2 neplatí v těchto případech:
 - a. vznikla-li porucha za okolností vylučujících odpovědnost Poskytovatele, nebo

- b. došlo-li k přerušení provozu na základě předchozí domluvy mezi Poskytovatelem a Klientem (např. z důvodu upgrade či úpravy systému Poskytovatele).
- 6.4. V případě, že některá ze smluvních stran nesplní včas svůj peněžitý závazek dle této smlouvy, dohodly si smluvní strany smluvní pokutu ve výši 0,5 % z dlužné částky za každý den prodlení.
- 6.5. Pokud bude Klient v prodlení se zaplacením ceny plnění dle odst. 2.1 a odst. 2.2 této smlouvy více než 20 kalendářních dnů po lhůtě splatnosti, bude mu zaslána výzva k zaplacení. Po 5 dnech od odeslání výzvy je Poskytovatel oprávněn poskytování služeb dočasně přerušit a znovu je zahájit po zaplacení dlužné částky.
- 6.6. Za podstatné porušení Smlouvy ze strany Poskytovatele je považováno zaviněné neposkytnutí Služby ve sjednaném rozsahu.

7. Závěrečná ustanovení

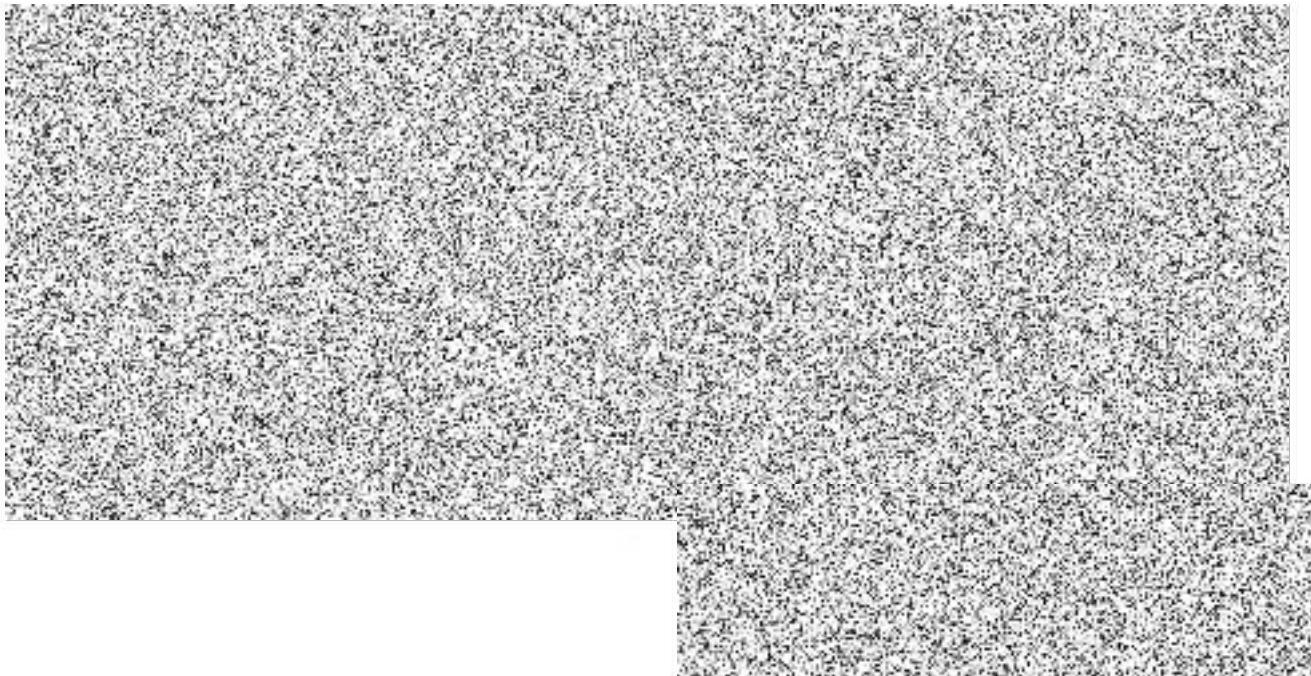
- 7.1. Vztahy vyplývající z této smlouvy se řídí výhradně českým právem.
- 7.2. Strany si nepřejí, aby nad rámec výslovných ustanovení této smlouvy byla jakákoliv práva a povinnosti dovozovány z dosavadní či budoucí praxe zavedené mezi stranami či zvyklostí zachovávaných obecně či v odvětví týkajícím se předmětu plnění této smlouvy, ledaže je ve smlouvě výslovně sjednáno jinak. Vedle shora uvedeného si strany potvrzují, že si nejsou vědomy žádných dosud mezi nimi zavedených obchodních zvyklostí a praxe.
- 7.3. Pro vyloučení pochybností se uvádí, že žádný dluh dle této smlouvy není fixním závazkem podle § 1980 občanského zákoníku.
- 7.4. Úmysl stran vyjádřený v této smlouvě spočívá zejména v založení závazkového obchodně-právního vztahu trvalého a jistého, ve kterém strany této smlouvy zajímá především řádné plnění vzájemných práv a povinností vyplývajících jim z této smlouvy, a to zejména s přihlédnutím k hodnotě vzájemně si poskytovaných plnění.
- 7.5. Vztahy výslovně neupravené touto smlouvou se řídí příslušnými ustanoveními o nájemní smlouvě v občanském zákoníku. V ostatních záležitostech se užije, s přihlédnutím k z. č. 127/2005 Sb., o elektronických komunikacích, ve znění pozdějších předpisů. V případě, že některé ustanovení této smlouvy je nebo se stane neplatné či neúčinné, zůstávají ostatní ustanovení této smlouvy platná a účinná. Strany se zavazují nahradit neplatné či neúčinné ustanovení této smlouvy ustanovením jiným, platným a účinným, které svým obsahem a smyslem odpovídá nejlépe obsahu a smyslu ustanovení původního.
- 7.6. Veškeré z této smlouvy v budoucnu vzešlé majetkové spory se strany zavazují řešit v řízení před obecným soudem.
- 7.7. Smlouvu lze měnit a doplňovat pouze písemnými dodatky oboustranně odsouhlasenými a podepsanými oprávněnými zástupci smluvních stran.
- 7.8. Smlouva je vyhotovena ve dvou stejnopisech s platností originálu, z nichž každá ze smluvních stran obdrží po jednom vyhotovení.

Seznam příloh:

Příloha č. 1: Technická specifikace služby

Příloha č. 2: Dohoda o úrovni poskytovaných služeb (SLA)

Příloha č. 3: Předávací protokol



Technická specifikace služby

Parametry pronajaté optické trasy:

- optickou trasou se rozumí 1 pár (2 kusy) nenasvícených optických Single Mode (SM) vláken mezi přístupovými body trasy,
- optická trasa je zakončena v optické vaně osazené konektory LC,
- všechna vlákna použitá pro propojení musí odpovídat specifikaci ITU-T G.652.
- útlum kteréhokoliv vlákna mezi ukončovými body/konektory nesmí přesáhnout:
 - o hodnotu 0,38 dB/km na vlnové délce mezi 1285 a 1330 nm
 - o hodnotu 0,23 dB/km na vlnové délce 1550 nm

Dohoda o úrovni poskytovaných služeb (SLA)

- garantovaná dostupnost služby min 99,5%, kdy v případě nižší měsíční dostupnosti služby než je garantovaná, bude smluvně stanovena pokuta:

Měsíční dostupnost služby	Výše smluvní pokuty v % z měsíční platby za službu
100,00% - 99,50%	0%
99,49% - 98,00%	10%
97,99% - 97,00%	30%
96,99% - 96,00%	50%
95,99% - 95,00%	75%

- reakční doba na ohlášení poruchy do 30 minut od prvního kontaktu,
- lokalizace a příjezd na místo poruchy do 6 hodin od oznámení poruchy,
- obnovení provozu služby do 12 hodin od oznámení poruchy.
- dostupnost technické podpory 24 hodin denně, 7 dní v týdnu, 365 dní v roce telefonicky a e-mailem,
- v případě nutného servisního zásahu na straně poskytovatele, s následkem výpadku konektivity, budou informace o tomto zásahu klientovi zaslány nejpozději 14 dnů před tímto zásahem.

Protokol iOLM + měřič výkonu

Obecné informace

Název souboru: HZS-PCR.iolm
Datum testu: 16.11.2021
Čas testu: 12:26
ID zakázky: 62-2-7857/2021
Komentáře:

Zákazník: **Hasičský záchranný sbor Jihomoravského kraje**
Společnost: **Net-Connect s.r.o.**

Umístění

	Umístění A	Umístění B
Operátor		
Model	MAX-730C-SM2-OPM-EA	
Sériové číslo	979782	
Datum kalibrace	16.12.2016 (UTC)	

Identifikátory

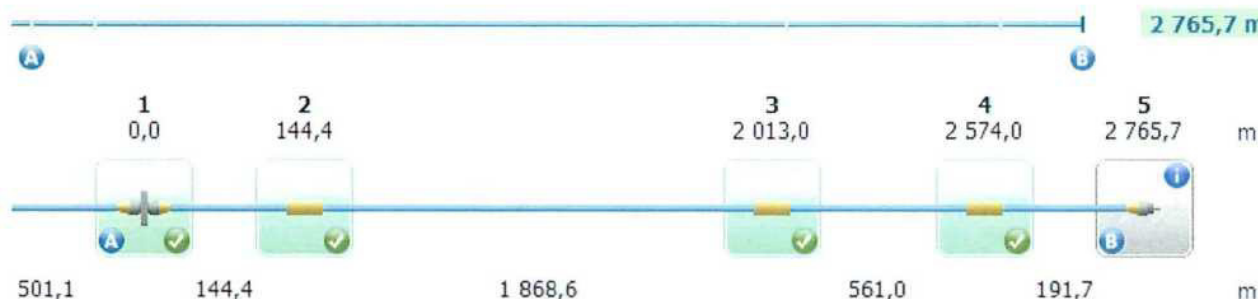
Cable ID	Fiber ID
	1

Výsledky iOLM

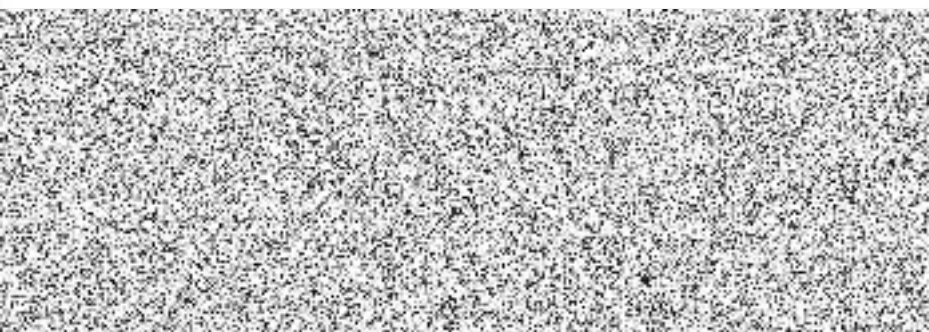
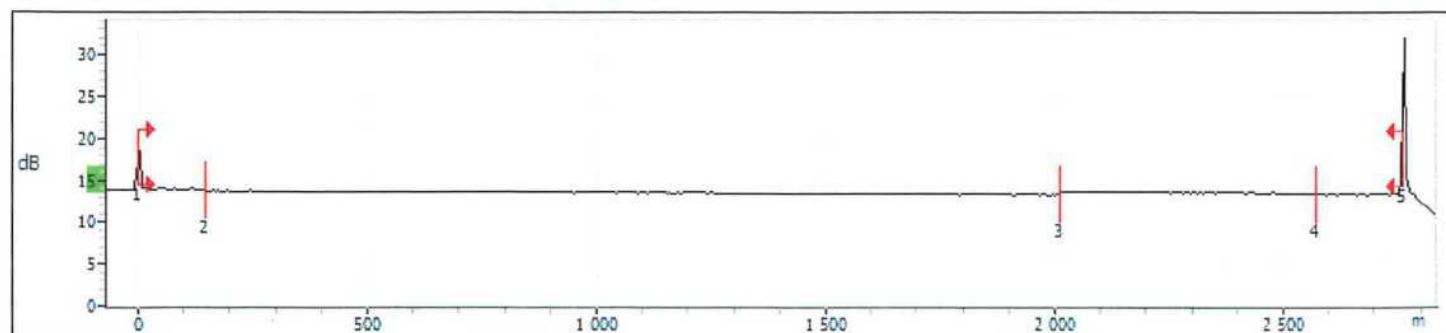
Délka propojení: 2 765,7 m
Stav získávání: Dokončeno

Vlnová délka (nm)	Útlum propojení (dB)	ORL propojení (dB)
1625	0,461	38,35

Náhled propojení



Graf OTDR



Protokol iOLM + měřič výkonu

Tabulka prvků

Typ	č.	Poz./dél. (m)	Útlum (dB)		Odraz (dB)	Měr. útlum (dB/km)	Kumul. ztráta (dB)
			1625 nm	1625 nm	1625 nm	1625 nm	
Oddíl		501,1	0,105			0,210	---
Konektor	A 1	0,0	0,166		-48,6		0,166
Oddíl		144,4	0,020			---	0,146
Svar	2	144,4	0,223		---		0,077
Oddíl		1 868,6	0,410			0,219	0,487
Svar	3	2 013,0	0,284		---		0,203
Oddíl		561,0	0,099			0,176	0,302
Svar	4	2 574,0	0,152		---		0,454
Oddíl		191,7	0,007			---	0,461
Konektor	B 5	2 765,7	---		-23,5		---

• Pokud chcete charakterizovat útlum a zahrnout prvek do útlumu propojení a ORL, je požadováno zařadné vlákno.

Prahové hodnoty stavu vyhovuje/nevhovuje iOLM

	Vlnová délka (nm)	Měrný útlum vláknových oddílů (dB/km)	Útlum propojení (dB)		Max. ORL propojení (dB)	Délka propojení (m)	
			Min.	Max.		Min.	Max.
Vlastní prahové hodnoty stavu vyhovuje/nevhovuje	1625	---	0,000	20,000	15,00	0,0	80 000

Vlastní mezní hodnoty úspěšného splnění / selhání u prvků

	Max. útlum (dB)	Max. odrazivost (dB)
	1625 nm	1625 nm
Svar	0,300	---
Konektor	0,750	-40,0
První konektor	---	---

Parametry a nastavení iOLM

Konfigurace testu:	Point to Point	Index lomu (1550 nm):	1,468325
Vel. jádra vlákna:	9 μm	Zpětný rozptyl (1550 nm):	-81,87 dB
Předřadné vlákno:	501,1 m		
Zařadné vlákno:	0,0 m		



Protokol iOLM + měřič výkonu

Obecné informace

Název souboru: HZS-PCR.iolm
Datum testu: 16.11.2021
Čas testu: 12:26
ID zakázky: 62-2-7857/2021
Komentáře:

Zákazník: **Hasičský záchranný sbor Jihomoravského kraje**
Společnost: **Net-Connect s.r.o.**

Umístění

	Umístění A	Umístění B
Operátor		
Model	MAX-730C-SM2-OPM-EA	
Sériové číslo	979782	
Datum kalibrace	16.12.2016 (UTC)	

Identifikátory

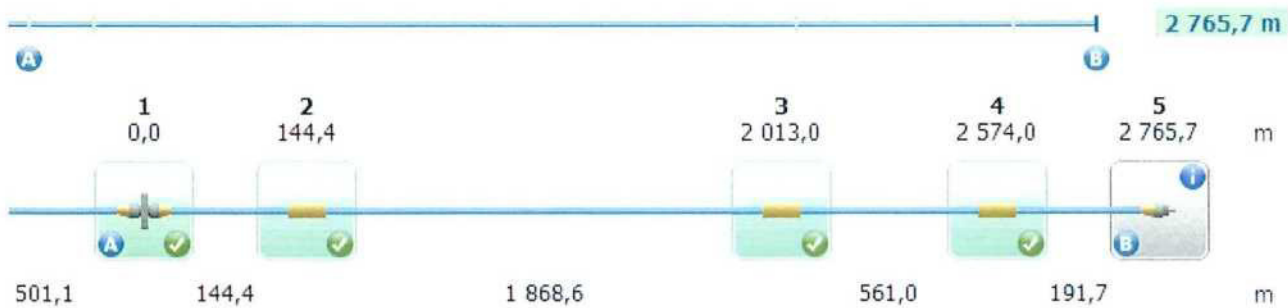
Cable ID	Fiber ID
	1

Výsledky iOLM

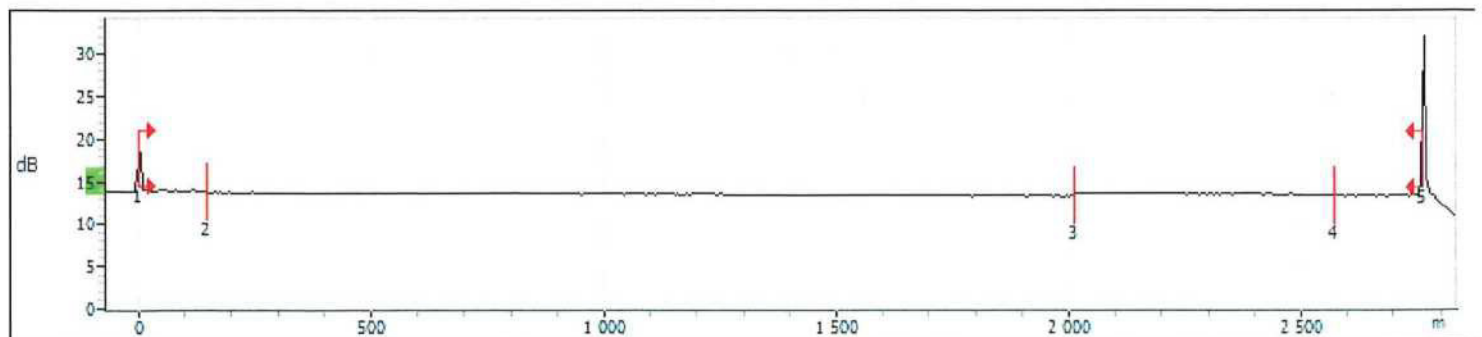
Délka propojení: 2 765,7 m
Stav získávání: Dokončeno

Vlnová délka (nm)	Útlum propojení (dB)	ORL propojení (dB)
1625	0,461	38,35

Náhled propojení



Graf OTDR



Protokol iOLM + měřič výkonu

Tabulka prvků

Typ	č.	Poz./dél. (m)	Útlum (dB)		Měr. útlum (dB/km) 1625 nm	Kumul. ztráta (dB) 1625 nm
			1625 nm	Odraz (dB) 1625 nm		
Oddíl		501,1	0,105		0,210	---
Konektor	A 1	0,0	0,166	-48,6		0,166
Oddíl		144,4	0,020		---	0,146
Svar	2	144,4	0,223	---		0,077
Oddíl		1 868,6	0,410		0,219	0,487
Svar	3	2 013,0	0,284	---		0,203
Oddíl		561,0	0,099		0,176	0,302
Svar	4	2 574,0	0,152	---		0,454
Oddíl		191,7	0,007		---	0,461
Konektor	B 5	2 765,7	---	-23,5		---

• Pokud chcete charakterizovat útlum a zahrnout prvek do útlumu propojení a ORL, je požadováno zařadné vlákno.

Prahové hodnoty stavu vyhovuje/nevhovuje iOLM

	Vlnová délka (nm)	Měrný útlum vláknových oddílů (dB/km)	Útlum propojení (dB)		Max. ORL propojení (dB)	Délka propojení (m)	
			Min.	Max.		Min.	Max.
Vlastní prahové hodnoty stavu vyhovuje/nevhovuje	1625	---	0,000	20,000	15,00	0,0	80 000

Vlastní mezí hodnoty úspěšného splnění / selhání u prvků

	Max. útlum (dB)	Max. odrazivost (dB)
	1625 nm	1625 nm
Svar	0,300	---
Konektor	0,750	-40,0
První konektor	---	---

Parametry a nastavení iOLM

Konfigurace testu:	Point to Point	Index lomu (1550 nm):	1,468325
Vel. jádra vlákna:	9 μm	Zpětný rozptyl (1550 nm):	-81,87 dB
Předřadné vlákno:	501,1 m		
Zařadné vlákno:	0,0 m		

