



# Ředitelství vodních cest ČR

## Změnový list (součást Přílohy k nabídce)

Název a evidenční číslo Stavby: ZABEZP. PODJEZD. VÝŠEK NA VLTAVSKÉ VODNÍ CESTĚ - STAVBA 005.B Silniční most na MK ÚČOV ISPROFOND: 500 551 0004	Číslo SO/PS / číslo Změny SO/PS:  <b>910.1,2; 910.3/1</b>	Pořadové číslo ZBV:  <b>3./005B</b>
Název stavebního objektu/provozního souboru (SO/PS): <b>SO 910.1,2 - PROVIZORNÍ KOMUNIKACE – LEVÝ + PRAVÝ BŘEH – km 1,67</b> <b>SO 910.3 - PROVIZORNÍ PŘEMOSTĚNÍ PLAVEBNÍHO KANÁLU – km 1,67</b> <b>Variace č. 1 Šikmá varianta provizorního přemostění</b>		

Strany smlouvy o dílo na realizaci výše uvedené Stavby uzavřené dne 26.8.2020 (dále jen Smlouva):

Objednatel: Ředitelství vodních cest ČR se sídlem nábřeží L. Svobody 1222/12, 110 15 Praha 1

Zhotovitel: "Společnost SMP - OKT, Mosty u ÚČOV"

### Přílohy Změnového listu:

Příloha č.1 – Oznámení nepředvíd. fyzických podmínek č. 002/CL/005B – 3x  
Příloha č.2 – Pokyn Správce stavby č. 2 k provedení variace č. 1 – 2x  
Příloha č.3 – Změna soupisu množství 4x  
Příloha č.4 – Ocenění Variace č.1- Šikmá varianta provizor. přemostění – 6x  
Příloha č.5 – Individuální kalkulace nových položek – 6x  
Příloha č.5a – Nabídky – samostatná příloha – 13x  
Příloha č.6 – Záznám z jednání ze dne 2.12.2020 + presenční listina – 11x  
Příloha č.7 – Vyjádření AD k nutným změnám RDS proti zadávací dokumentaci stavby - 2x  
Příloha č.8 – Fotodokumentace – 4x  
Příloha č.9 – Výkaz materiálu – 2x  
Příloha č.10 – Přehled změn stavby – 1x  
Příloha č.11 – Plná moc [REDAKCE] – samostatná příloha

Paré č.	Příjemce
1	Správce stavby (+ v elektronické verzi)
2	Zhotovitel
3	Projektant
4	Objednatel

Iniciátor změny: Zhotovitel

Popis Změny:

V souladu s požadavky zadávací dokumentace na koordinaci realizace této stavby s investicí stavebníka PVS "ÚČOV – Doplnění hrubého předčištění před HČS", požadavky a podmínkami dotčených správců a provozovatelů v oblasti dočasného záboru stavby, či v jeho blízkosti a vzhledem k aktuální poloze stávajících sítí a stísněným poměrům pro vedení provizorní komunikace na pravém břehu, bylo rozhodnuto o úpravě projektového řešení provizorních komunikací a provizorního přemostění plavebního kanálu (SO 910.1,2 a SO 910.3 vč. dotčených objektů).

Změna spočívá ve:

- způsobu převedení provizorního mostu a související provizorní komunikace, kdy původní řešení provizorního mostu (rovnoběžně se silničním mostem SO 210) bylo nahrazeno šikmou variantou směrového vedení provizorního přemostění s odbočnými větvemi na Císařském ostrově.
- zvýšení zatížitelnosti provizorního přemostění zadávacím projektem překládaných 44t na 54t požadovaných ze strany PVK a PVS, které odpovídá váženým hmotnostem souprav dopravy kalů v současné době používaných
- odlišném vedení chodců z důvodu záboru připravované stavby "ÚČOV – Doplnění hrubého předčištění před HČS"

Navrženou změnou dojde ke snížení nároků na výluky v plavebním kanálu, kdy původní řešení uvažovalo výlukou v délce 28 dní a nové řešení vyžaduje výlukou 8 dní.

Údaje v Kč bez DPH:

Cena navrhovaných Změn záporných	Cena navrhovaných Změn kladných	Cena navrhovaných Změn záporných a Změn kladných celkem
<b>-12 130 949,28</b>	<b>19 790 151,24</b>	<b>7 659 201,96</b>
Časový vliv na termín dokončení / uvedení do provozu	<b>ano</b>	<b>ano</b>

<p><b>Charakter změny</b> (nehodící škrtněte)</p>	A	B	C	D	E
<p>Popis a zdůvodnění nepředvídatelnosti, nemožnosti oddělení dodatečných prací (služeb, stavební práce) od původní zakázky a nezbytnost změny pro dokončení předmětu původní zakázky:</p>					
<p>Popis a zdůvodnění nepředvídatelnosti, nemožnosti oddělení dodatečných prací (služeb, stavební práce) od původní zakázky a nezbytnost změny pro dokončení předmětu původní zakázky:</p>					
<p><b>Vzhledem k tomu že,</b></p>					
<p>a) potřeba změny vznikla v důsledku nepředvídatelných okolností, které zadavatel jednající s náležitou péčí nemohl předvídat. Veškeré tyto nepředvídatelné okolnosti spočívají v požadavcích ze zadávací dokumentace na koordinaci projektu s plánovanými stavbami PVS a PVK. Informace o záměru na realizaci projektu "ÚČOV – Doplnění hrubého předčištění před HČS" v době zadání stavby neměl zadavatel k dispozici.</p> <p>b) změna nemění celkovou povahu veřejné zakázky – jedná se o změnu trasy provizorní komunikace a provizorního mostu, které budou před dokončením stavby demontovány.</p> <p>c) celková hodnota dodatečných stavebních prací nepřekročí dle §222 odst. (6) ZZVZ 50 % původní hodnoty závazku,</p>					
<p><b>nejedná o podstatnou změnu závazku dle §222 odst. (1) ZZVZ, ale o změnu závazku dle §222 odst. (6) ZZVZ.</b></p>					
<p><b>ZMĚNA SMLOUVY NENÍ PODSTATNOU ZMĚNOU, TJ. SPADÁ POD JEDEEN Z BODŮ A-E</b> (nevztahuje se na ní odstavce 3 článku 40 Směrnice č.S-11/2016 o oběhu smluv a o zadávání veřejných zakázek Ředitelství vodních cest ČR) Verze 1.0 <b>Při postupu podle bodu C a D nesmí celkový cenový nárůst související se změnami při odečtení stavebních prací, služeb nebo dodávek, které nebyly s ohledem na tyto změny realizovány, přesáhnout 30 % původní hodnoty závazku.</b></p>					
<p><b><u>A. Nejde o podstatnou změnu závazku, neboť změna:</u></b></p>					
<p>(1) by neumožnila účast jiných dodavatelů ani nemohla ovlivnit výběr dodavatele v původním řízení; (2) nemění ekonomickou rovnováhu ve prospěch dodavatele; (3) nevede k významnému rozšíření předmětu. Tato změna nemá vliv na výši ceny plnění a předmětem změny je:</p>					
<p><b><u>B. Nejde o podstatnou změnu závazku, neboť finanční limit změny (a souhrn všech předpokládaných změn smlouvy) nepřevyšuje 15 % původní hodnoty veřejné zakázky na stavební práce (10 % u ostatních zakázek).</u></b></p>					
<p><b><u>C. Nejde o podstatnou změnu závazku, neboť dodatečné stavební práce /služby od dodavatele původní veřejné zakázky jsou nezbytné a změna v osobě dodavatele:</u></b></p>					
<p>a) není možná z ekonomických nebo technických důvodů b) by zadavateli způsobila značné obtíže nebo výrazné zvýšení nákladů c) hodnota dodatečných stavebních prací / služeb nepřekročí 50 % původní hodnoty závazku</p>					
<p><b><u>D. Nejde o podstatnou změnu závazku, neboť:</u></b></p>					
<p>a) potřeba změny vznikla v důsledku okolností, které zadavatel jednající s náležitou péčí nemohl předvídat b) nemění celkovou povahu zakázky c) hodnota dodatečných stavebních prací, služeb nebo dodávek (tj. víceprací) nepřekročí 50 % původní hodnoty závazku</p>					
<p><b><u>E. Za podstatnou změnu závazku se nepovažuje záměna jedné nebo více položek soupisu stavebních prací za předpokladu, že:</u></b></p>					
<p>a) nové položky soupisu stavebních prací představují srovnatelný druh materiálu nebo prací ve vztahu k nahrazovaným položkám - b) cena materiálu nebo prací podle nových položek soupisu stavebních prací je ve vztahu k nahrazovaným položkám stejná nebo nižší - c) materiál nebo práce podle nových položek soupisu stavebních prací jsou ve vztahu k nahrazovaným položkám kvalitativně stejné nebo vyšší d) zadavatel vyhotoví o každé jednotlivé záměně přehled obsahující nové položky soupisu stavebních prací s vymezením položek v původním soupisu stavebních prací, které jsou takto nahrazovány, spolu s podrobným a srozumitelným odůvodněním srovnatelnosti materiálu nebo prací a stejné nebo vyšší kvality</p>					



## Ředitelství vodních cest ČR

<b>Podpis vyjadřuje souhlas se Změnou:</b>			
<b>Projektant (autorský dozor)</b>	Jméno: [REDACTED]	Datum	Podpis
Vyjádření:			
<b>Garant smlouvy objednatele</b>	Jméno: [REDACTED]	Datum	Podpis
<b>Supervize</b>	Jméno: xxxxxxxxxxxxxx	Datum	Podpis
<b>Správce stavby</b>	Jméno: [REDACTED]	Datum	Podpis
Vyjádření:			
Objednatel a Zhotovitel se dohodli, že u výše uvedeného SO/PS, který je součástí výše uvedené Stavby, budou provedeny Změny, jež jsou podrobně popsány, zdůvodněny, dokladovány a oceněny v dokumentaci této Změny. Smluvní strany shodně prohlašují, že Změny dle tohoto Změnového listu nejsou zlepšením dle čl. 13.2 Smluvních podmínek. Tento změnový list představuje dodatek Smlouvy. Smlouva se mění v rozsahu upraveném v tomto Změnovém listu. V ostatním zůstávají práva a povinnosti Objednatele a Zhotovitele sjednané ve Smlouvě nedotčeny. Na důkaz toho připojují příslušné osoby oprávněné jednat jménem nebo v zastoupení Objednatele a Zhotovitele své podpisy.			
<i>číslo smlouvy :</i> S/ŘVC/052/R/SoD/2020	<i>předpokládaný výdaj vč. DPH</i>	<i>Předpokládaný termín úhrady</i>	
<i>týká se bodu :</i>	9 267 634,37 Kč	31.12.2021	
<b>Objednatel</b>	Jméno: Ing. Lubomír Fojtů	Datum	Podpis
<b>vedoucí oddělení garanta smlouvy:</b>	Jméno: [REDACTED]	Datum	Podpis
<b>příkazce operace:</b>	Jméno:	Datum	Podpis
<b>vedoucí oddělení vnitřní správy, správce rozpočtu:</b>	Jméno: I [REDACTED]	Datum	Podpis
<b>Statutární orgán – ředitel</b>	Jméno: Ing. Lubomír Fojtů	Datum	Podpis
<b>Zhotovitel: SMP CZ a.s.</b>	Jméno: [REDACTED]	Datum	Podpis
			Číslo paré:

**Společnost „INFRAM/IDS – Trojský kanál“**

Zastoupená: INFRAM, a.s.

K rukám: [REDACTED]

**V kopii: Ředitelství vodních cest ČR**

nábř. L. Svobody 1222/2

11015 Praha 1

K rukám: [REDACTED]

**Číslo smlouvy:** S/ŘVC/051/R/SoD/2020 a S/ŘVC/052/R/SoD/2020

**Dílo:** „Zabezpečení podjezdných výšek na vltavské vodní cestě – Stavba 005b – Silniční most na MK ÚČOV – Zhotovitel stavby“

**Zhotovitel:** „Společnost SMP – OKT, Mosty u ÚČOV“

**Věc:** Oznámení budoucí události

**Související dokumenty/události:** Koordinační jednání č 6 ze dne 2. 12. 2020 - Zápis

**Související Pod-články smlouvy:** 20.1; 8.3.;8.4; 8.13; 4.12

**Adresováno Správci stavby (srov. Pod-článek 1.1.2.4. a 1.3. Smluvních podmínek)**

V Praze dne 14.12.2020

**OZNÁMENÍ MOŽNÉ BUDOUCÍ UDÁLOSTI**

v souladu s Pod-článkem 8.3 Smluvních podmínek

Vážený Správce stavby,

Na koordinačním jednání č.6 dne 2. 12. 2020 stavby 005.A – Most bývalé polní dráhy ÚČOV – km 1,58 a stavby 005.B – Silniční most na MK ÚČOV – km 1,67 v důsledku povinnosti koordinovat tuto stavbu s ostatními plánovanými akcemi v zájmové oblasti byla projednávána původně navržená trasa provizorní komunikace SO 910.1, 2 PROVIZORNÍ KOMUNIKACE – LEVÝ + PRAVÝ BŘEH – km 1,67 a přemostění SO 910.3 – PROVIZORNÍ PŘEMOSTĚNÍ PLAVEBNÍHO KANÁLU – km 1,67 dle zadávací dokumentace stavby.

Bylo zjištěno, že trasa této původní provizorní komunikace a přemostění je v kolizi s plánovanou stavbou V rámci SO 910.2 PROVIZORNÍ KOMUNIKACE PRAVÝ BŘEH – km 1,67 v části na pravém břehu je provizorní vozovka uvažována jako jednosměrná bez chodníku (š. 5,25m). Pro pěší je v PD navrženo využití služebního chodníku podél současného objektu čerpací stanice horního horizontu (ČS HH) i pro veřejnost. Dle vyjádření PVS a PVK není využití tohoto služebního chodníku možné pro volný pohyb chodců. Navíc by navržená trasa pro chodce vedla přes předpokládané staveniště mostů. Po kolaudaci ÚČOV – Nové vodní linky, která proběhne v září 2021, dojde k zpřístupnění části areálu ÚČOV pro veřejnost, bude využití původně navrhované trasy vedení chodců zcela nepřijatelné a obtížně realizovatelné.

Zároveň po zahájení připravované stavby „ÚČOV – Doplnění hrubého předčištění před HČS“ bude v místě chodníku zřízena stavební jáma této stavby. Současné provádění obou staveb v tomto prostoru navržená trasa chodníku neumožňuje.

Po vybudování provizorní komunikace z mostního provizoria v původně navržené poloze si realizace nově připravované stavby „ÚČOV – Doplnění hrubého předčištění před HČS“, speciálně pak zřizování stěn stavební jámy pro ni, vyžádá dočasnou uzavírku či uzavírky provizorní komunikace – strategického přístupu pro nákladní dopravu na ÚČOV. Dno stavební jámy pro tuto stavbu „ÚČOV – Doplnění hrubého předčištění před HČS“ bude totiž min. 8 m pod niveletou provizorní komunikace.

Dále je pod zemním tělesem provizorní komunikace vedena trasa vodovodní přípojky ÚČOV, řada silových a sdělovacích kabelů, jejichž poloha je známa jen přibližně, a které by vyvolaly obtížně realizovatelné přeložky sítí. Tyto trasy by zřejmě také kolidovaly s pažením výkopů a opěrnými zdmi násypu provizorní komunikace.

Zhotovitel současně konstatuje, že Mostní provizorium bylo v PDPS navrženo na výhradní zatížení 44 t, dle posledních informací soupravy pro dopravu kalů přes plavební kanál vyžadují výhradní zatížení až 54 t.

Na základě těchto skutečností a nemožnosti realizovat provizorní komunikaci a přemostění v původně navržené trase provizorního mostu – kolmé vedení mostního provizoria rovnoběžné se silničním mostem SO 210 a vedení provizorní komunikace na ostrově za mostem mezi kanálem a stávajícím objektem ÚČOV – Doplnění hrubého předčištění **navrhuje zhotovitel změnu vedení (šikmo vedená trasa) a úpravu SO 910.3 – PROVIZORNÍ PŘEMOSTĚNÍ PLAVEBNÍHO KANÁLU – km 1,67 vč. navazujících provizorních komunikací a souvisejících objektů.** Toto řešení umožňuje především vyhnout se kolizním místům, zmírňuje dopady do provozu v plavebním kanále a umožňuje nekonfliktní vedení trasy pro pěší v areálu ÚČOV.

Zhotovitel v souladu s Pod-článkem 4.12 Smluvních podmínek považuje toto setkání s nepříznivými fyzickými podmínkami a překážkami za „nepředvídané“. Výše uvedené zpřístupnění části areálu ÚČOV pro veřejnost v září 2021 a nově připravovaná realizace stavby „ÚČOV – Doplnění hrubého předčištění před HČS“ pak zhotovitel považuje v souladu s Pod-článkem 8.3 a 8.4 Smluvních podmínek za nepředvídanou budoucí událost. Obě tyto okolnosti mohou negativně ovlivnit práce či zvýšit Smluvní cenu nebo zpozdit provádění díla.


Jedná se ve smyslu Smluvních podmínek tedy o nepředvídatelné fyzické podmínky. Zda bude mít tato událost nějaký dopad do času či nákladů a zda se tedy o událost či okolnost, která může negativně ovlivnit práce či zvýšit Smluvní cenu nebo zpozdit provádění díla, bude jasné po vyjádření Správce stavby ohledně způsobu řešení této události. Zhotovitel tedy v současné době v pozici, kdy by mohl oznámit claim v souladu s Pod-článkem 20.1 Smluvních podmínek ve spojení s Pod-článkem 4.12; 8.4 a 8.13 Smluvních podmínek.




**Zhotovitel tak v současné době v souladu s Pod-článkem 4.12 a 8.3 Smluvních podmínek dává toto oznámení o vzniku nepředvídaných fyzických podmínek a pravděpodobných budoucích událostech či okolnostech, které mohou negativně ovlivnit práce, zvýšit Smluvní cenu nebo zpozdit provádění díla.**

**Zhotovitel žádá správce stavby o vyjádření k nastalé situaci a navrhuje řešit zahájení změnového řízení vydáním pokynu k variaci.**

S pozdravem

Za zhotovitele  
SMP CZ, a.s., na základě plné moci

—  —  
Vedoucí projektu  
SMP CZ, a.s.

	<b>SPRÁVCE STAVBY</b> Společnost INFRAM/IDS – Trójský kanál	
	<b>Zabezpečení podjezdných výšek na Vltavské vodní cestě</b> <b>Stavba: 005.A – Most bývalé polní dráhy ÚČOV – km 1,58</b> <b>Stavba: 005.B – Silniční most na MK ÚČOV – km 1,67</b>	

Číslo projektu: 500 551 0004

Vyřizuje: [REDACTED]

**Společnost SMP – OKT, Mosty u ÚČOV (dále jen „zhotovitel“)**

zastoupená správcem společnosti SMP CZ, a.s.

Vyskočilova 1566

140 00 Praha 4

(dále jen „zhotovitel“)

V Praze dne 21. 12.2020

Naše zn. VM-SF/2020-536

Smlouva o dílo, č. objednatele S/ŘVC/052/R/SoD/2020, uzavřená dne 26.8.2020 (dále jen „smlouva“)

**Stavba: 005.B – Silniční most na MK ÚČOV – km 1,67** (dále jen „stavba“)

**Pokyn správce stavby č. 2 k provedení Variace č. 1 – šikmá varianta provizorního přemostění**

**Související dokumenty/události:**

- Koordinační jednání č 6 ze dne 2. 12. 2020 – Zápis
- Oznámení zhotovitele o možné budoucí události z 4.12.2020

Bylo zjištěno, že trasa původní provizorní komunikace, přemostění kanálu a chodník na pravé straně kanálu je v kolizi s plánovanou stavbou „ÚČOV – Doplnění hrubého předčištění před HČS“ a že po kolaudaci stavby „ÚČOV – Nové vodní linky“, která proběhne v září 2021, dojde k zpřístupnění části areálu ÚČOV pro veřejnost, nebude možné využít původně navržené trasy pro chodce (služební chodník – podrobněji viz Související dokumenty).

Zhotovitel a Správce stavby současně konstatují, že Mostní provizorium bylo v PDPS navrženo na výhradní zatížení 44 t, dle posledních informací most používají soupravy pro dopravu kalů, které vyžadují výhradní zatížení až 54 t.

Konzultant / Správce stavby:

Společníci:

**Kontakt a veškerá korespondence**

**Společnost INFRAM/IDS Trojská kanál**  
 Peluškova 1407, 198 00 Praha 9 – Kyje  
 Datová schránka: 2wheiw9  
 tel.: [REDACTED]  
 e-mail: [REDACTED]

**Společník a správce společnosti**

**INFRAM a.s.**  
 Peluškova 1407  
 198 00 Praha 9 – Kyje  
 Zapsaná u MS Praha,  
 OR oddíl B, vložka 4235

**Společník**

**Inženýring dopravních staveb a.s.**  
 Branická 514/140, Braník  
 147 00 Praha 4 – Braník  
 Zapsaná u MS Praha,  
 OR oddíl B, vložka 23452

Na základě těchto skutečností a nemožnosti realizovat provizorní komunikaci a přemostění v původně navržené trase provizorního mostu – kolmé vedení mostního provizoria rovnoběžné se silničním mostem SO 210 a vedení provizorní komunikace na ostrově za mostem mezi kanálem a stávajícím objektem ÚČOV – Doplnění hrubého předčištění navrhuje zhotovitel změnu vedení (šikmo vedená trasa) a úpravu SO 910.3 – PROVIZORNÍ PŘEMOSTĚNÍ PLAVEBNÍHO KANÁLU – km 1,67 vč. navazujících provizorních komunikací a souvisejících objektů. Toto řešení umožňuje především vyhnout se kolizním místům, zmírňuje dopady do provozu v plavebním kanále a umožňuje nekonfliktní vedení trasy pro pěší v areálu ÚČOV.

**Správce stavby vydává zhotoviteli k tomuto pokyn, aby na základě výše uvedeného zajistil:**

- 1. dopracování návrhu na změnu vedení mostního provizoria (šikmo vedená trasa) vč. ohlášení této změny**
- 2. zajistil realizaci této změny / variace**

**Ocenění variace:**

Po dopracování návrhu na změnu předloží Zhotovitel formou změnového rozpočtu ocenění variace Správci stavby k odsouhlasení.

**Časový dopad variace:**

Po dopracování návrhu na změnu předloží zhotovitel její dopad na harmonogram prací

Správce stavby vydal tento pokyn k provedení prací před potvrzením změnového listu, tak aby nedošlo k přerušení prací.

**Na vědomí:**

*Objednatel – Česká republika – Ředitelství vodních cest ČR*

---

vedoucí týmu správce stavby  
Společnost (sdružení)  
**INFRAM/IDS Trojská kanál**



**Změna soupisu množství**

Číslo a název stavby: 500 551 0004 - ZABEZP. PODJEZD. VÝŠEK NA VLTAVSKÉ VODNÍ CESTĚ - STAVBA 005.B SILNIČNÍ MOST NA MK ÚČOV

Číslo a název varianty: ZŘ -

Číslo a název objektu: SO 910.1,2 - PROVIZORNÍ KOMUNIKACE – LEVÝ + PRAVÝ BŘEH – km 1,67

Číslo a název rozpočtu: 910.1,2 - PROVIZORNÍ KOMUNIKACE – LEVÝ + PRAVÝ BŘEH – km 1,67

**Změna soupisu množství č. ZBV č. 3**

poř. č. pol.	kód položky	název položky	m.j.	množství ve smlouvě	množství ve změně	množství rozdílu	cena za m.j. v Kč	cena celkem	rozdíl v Kč	rozdíl v %
1	2	3	4	5	6	7	8			12
5	11372D.	FRÉZOVÁNÍ ZPEVNĚNÝCH PLOCH ASFALT DROBNÝCH OPRAV A PLOŠ ROZPADŮ DO 2000M2	M3	28,107	27,200	-0,907				-3,23
8	13173.b	HLOUBENÍ JAM ZAPAŽ I NEPAŽ TŘ. I	M3	1 324,600	838,950	-485,650				-36,66
9	17110.	ULOŽENÍ SYPANINY DO NÁSYPŮ SE ZHUTNĚNÍM	M3	346,800	0,000	-346,800				-100,00
10	17180.	ULOŽENÍ SYPANINY DO NÁSYPŮ Z NAKUPOVANÝCH MATERIÁLŮ	M3	908,700	426,150	-482,550				-53,10
12	17980.	NÁSYPY Z ARMOVANÝCH ZEMIN Z NAKUPOVANÝCH MATERIÁLŮ	M3	903,100	511,500	-391,600				-43,36
15	18220.b	ROZPROSTŘENÍ ORNICE VE SVAHU	M3	216,975	0,000	-216,975				-100,00
17	21262.	TRATIVODY KOMPLET Z TRUB Z PLAST HMOT DN DO 100MM	M	16,000	0,000	-16,000				-100,00
19	289972.	OPLÁŠTĚNÍ (ZPEVNĚNÍ) Z GEOMŘÍŽOVIN	M2	1 468,200	1 326,000	-142,200				-9,69
20	289973.	OPLÁŠTĚNÍ (ZPEVNĚNÍ) Z GEOSÍTÍ A GEOROHOŽÍ	M2	248,600	0,000	-248,600				-100,00
21	31112.	ZDI A STĚNY PODPĚR A VOLNÉ Z DÍLCŮ ŽELBET	M3	20,328	1,904	-18,424				-90,63
22	311313.	ZDI A STĚNY PODP A VOL Z PROST BET DO C16/20	M3	2,560	0,000	-2,560				-100,00
23	451311.	PODKL A VÝPLŇ VRSTVY Z PROST BET DO C8/10	M3	12,600	5,525	-7,075				-56,15
24	45132A.	PODKL A VÝPLŇ VRSTVY ZE ŽELEZOBET DO C20/25	M3	8,000	0,000	-8,000				-100,00
25	451365.	VÝZTUŽ PODKL VRSTEV Z OCELI I0505, B500B	T	0,480	0,000	-0,480				-100,00
26	46131.	PATKY Z PROSTĚHO BETONU	M3	6,300	0,000	-6,300				-100,00
42	96615.	BOURÁNÍ KONSTRUKCÍ Z PROSTĚHO BETONU	M3	21,460	0,000	-21,460				-100,00
		<b>Nové položky</b>								

Za zhotovitele:

Za objednavatele:

Datum:

Datum:

### Změna soupisu množství

Číslo a název stavby: 500 551 0004 - ZABEZP. PODJEZD. VÝŠEK NA VLTAVSKÉ VODNÍ CESTĚ - STAVBA 005.B SILNIČNÍ MOST NA MK ÚČOV

Číslo a název varianty: ZŘ -

Číslo a název objektu: SO 910.1,2 - PROVIZORNÍ KOMUNIKACE – LEVÝ + PRAVÝ BŘEH – km 1,67

Číslo a název rozpočtu: 910.1,2 - PROVIZORNÍ KOMUNIKACE – LEVÝ + PRAVÝ BŘEH – km 1,67

### Změna soupisu množství č. ZBV č. 3

poř. č. pol.	kód položky	název položky	m.j.	množství ve smlouvě	množství ve změně	množství rozdílu	cena celkem	cena celkem	rozdíl	rozdíl
1	2	3	4	5	6	7	8	9	10	11
45	113156.	ODSTRANĚNÍ KRYTU ZPEVNĚNÝCH PLOCH Z BETONU, ODVOZ DO 12KM	M3	0,000	16,575	16,575	0,00			100,00
46	13273.	HLOUBENÍ RÝH ŠÍŘ DO 2M PAŽ I NEPAŽ TR. I	M3	0,000	13,515	13,515	0,00			100,00
47	451324.	PODKL A VÝPLŇ VRSTVY ZE ŽELEZOBET DO C25/30	M3	0,000	11,050	11,050	0,00			100,00
48	45747.R	VYROVNÁVACÍ A SPÁD VRSTVY Z MALTY ZVLÁŠTNÍ (PLASTMALTA)	M3	0,000	0,542	0,542	0,00			100,00
49	57327.	MIKROKOBREC JEDNOVRSTVÝ FRAKCE KAMENIVA0/8	M2	0,000	169,500	169,500	0,00			100,00
50	91280.	TLUMIČ NÁRAZU DO ÚROVNĚ ZADRŽENÍ 50	KPL	0,000	1,000	1,000	0,00			100,00
51	91781.	VÝŠKOVÁ ÚPRAVA OBRUBŇKŮ BETONOVÝCH	M	0,000	68,000	68,000	0,00			100,00
<b>Celkem</b>										<b>-40,71</b>

Za zhotovitele:

Za objednavatele:

Datum:

Datum:

**Změna soupisu množství**

Číslo a název stavby: 500 551 0004 - ZABEZP. PODJEZD. VÝŠEK NA VLTAVSKÉ VODNÍ CESTĚ - STAVBA 005.B SILNIČNÍ MOST NA MK ÚČOV

Číslo a název varianty: ZŘ -

Číslo a název objektu: SO 910.3 - PROVIZORNÍ PŘEMOSTĚNÍ PLAVEBNÍHO KANÁLU – km 1,67

Číslo a název rozpočtu: 910.3 - PROVIZORNÍ PŘEMOSTĚNÍ PLAVEBNÍHO KANÁLU – km 1,67

**Změna soupisu množství č. ZBV č. 3**

poř. č. pol.	kód položky	název položky	m.j.	množství ve smlouvě	množství ve změně	množství rozdílu	cena celkem	cena celkem ve změně v	rozdíl v Kč	rozdíl v %
1	2	3	4	5	6	7				12
4	027411.	PROVIZORNÍ MOSTY - MONTÁŽ	M2	419,520	0,000	-419,520				-100,00
6	027413.	PROVIZORNÍ MOSTY - DEMONTÁŽ	M2	419,520	0,000	-419,520				-100,00
8	03720.	POMOC PRÁCE ZAJIŠTĚNEBO ZŘÍZ REGULACI A OCHRANU DOPRAVY	KPL	38,000	0,000	-38,000				-100,00
10	13173.	HLOUBENÍ JAM ZAPAŽ I NEPAŽ TŘ. I	M3	312,180	228,443	-83,737				-26,82
11	17120.	ULOŽENÍ SYPANINY DO NÁSYPŮ A NA SKLÁDKY BEZ ZHUTNĚNÍ	M3	312,180	228,443	-83,737				-26,82
14	17481.b	ZÁSYP JAM A RÝH Z NAKUPOVANÝCH MATERIÁLŮ	M3	290,000	16,000	-274,000				-94,48
16	23217A.	ŠTĚTOVÉ STĚNY BERANĚNÉ Z KOVOVÝCH DÍLCŮ DOČASNÉ (PLOCHA)	M2	485,000	0,000	-485,000				-100,00
17	23717A.	ODSTRANĚNÍ ŠTĚTOVÝCH STĚN Z KOVOVÝCH DÍLCŮ V PLOŠE	M2	485,000	0,000	-485,000				-100,00
18	26122.	VRTY PRO KOTVENÍ, INJEKTÁŽ A MIKROPILOTY NA POVRCHU TŘ. II D DO 100MM	M	205,500	0,000	-205,500				-100,00
19	27212.a	ZÁKLADY Z DÍLCŮ ŽELEZOBETONOVÝCH	M3	54,676	0,000	-54,676				-100,00
20	27212.b	ZÁKLADY Z DÍLCŮ ŽELEZOBETONOVÝCH	M3	153,916	43,470	-110,446				-71,76
21	282612.	INJEKTOVÁNÍ VYSOKOTLAKÉ Z CEMENTOVÝCH POJIV V PODZEMÍ	M3	5,041	0,000	-5,041				-100,00
22	286584.	KOTVY OCEL INJEKTOVANÉ V PODZEMÍ DÉLKY DO 10M ÚNOS DO 200KN	KUS	17,000	0,000	-17,000				-100,00
23	28659.	PŘÍPL ZA DALŠÍ 1M PRO KOTVY OCEL INJEKTOVANÉ DÉLKY PŘES 10M	M	35,500	0,000	-35,500				-100,00
24	451324.	PODKL A VÝPLŇ VRSTVY ZE ŽELEZOBET DO C25/30	M3	64,000	0,000	-64,000				-100,00
25	451366.	VÝZTUŽ PODKL VRSTEV Z KARL-SÍTÍ	T	3,200	0,000	-3,200				-100,00
26	46251.	ZÁHOZ Z LOMOVÉHO KAMENE	M3	37,500	0,000	-37,500				-100,00

Za zhotovitele:

Za objednavatele:

Datum:

Datum:

**Změna soupisu množství**

Číslo a název stavby: 500 551 0004 - ZABEZP. PODJEZD. VÝŠEK NA VLTAVSKÉ VODNÍ CESTĚ - STAVBA 005.B SILNIČNÍ MOST NA MK ÚČOV

Číslo a název varianty: ZŘ -

Číslo a název objektu: SO 910.3 - PROVIZORNÍ PŘEMOSTĚNÍ PLAVEBNÍHO KANÁLU – km 1,67

Číslo a název rozpočtu: 910.3 - PROVIZORNÍ PŘEMOSTĚNÍ PLAVEBNÍHO KANÁLU – km 1,67

**Změna soupisu množství č. ZBV č. 3**

poř. č. pol.	kód položky	název položky	m.j.	množství ve smlouvě	množství ve změně	množství rozdílu		cena celkem ve smlouvě v Kč	cena celkem ve změně v Kč	rozdíl v Kč	rozdíl v %
1	2	3	4	5	6	7		9	10	11	12
30	911CB2.	SVODIDLO BETON, ÚROVEŇ ZADRŽ H1 VÝŠ 0,8M - MONTÁŽ S PŘESUNEM (BEZ DODÁVKY)	M	16,000	0,000	-16,000					-100,00
31	911CB3.	SVODIDLO BETON, ÚROVEŇ ZADRŽ H1 VÝŠ 0,8M - DEMONTÁŽ S PŘESUNEM	M	16,000	0,000	-16,000					-100,00
32	911CB9.	SVODIDLO BETON, ÚROVEŇ ZADRŽ H1 VÝŠ 0,8M - NÁJEM	M DEN	5 840,000	0,000	-5 840,000					-100,00
<b>Nové položky</b>											
34	014102.	POPLATKY ZA SKLÁDKU	T	0,000	26,513	26,513					100,00
35	027411.R2	PROVIZORNÍ MOSTY - MONTÁŽ	M2	0,000	523,849	523,849					100,00
36	027413.R2	PROVIZORNÍ MOSTY - DEMONTÁŽ	M2	0,000	523,849	523,849					100,00
37	02940.	OSTATNÍ POŽADAVKY - VYPRACOVÁNÍ DOKUMENTACE	KPL	0,000	1,000	1,000					100,00
38	11332.	ODSTRANĚNÍ PODKLADŮ ZPEVNĚNÝCH PLOCH Z KAMENIVA NESTMELENÉHO	M3	0,000	32,000	32,000					100,00
39	22117.	PILOTY BERANĚNÉ KOVOVÉ	T	0,000	24,570	24,570					100,00
40	228171.	VYTAHOVÁNÍ PILOT Z KOVOVÝCH DÍLCŮ	T	0,000	24,570	24,570					100,00
41	333325.	MOSTNÍ OPĚRY A KŘÍDLA ZE ŽELEZOVÉHO BETONU DO C30/37	M3	0,000	10,605	10,605					100,00
42	333365.	VÝZTUŽ MOSTNÍCH OPĚR A KŘÍDEL Z OCELI 10505, B500B	T	0,000	0,496	0,496					100,00
43	421952.	MOSTOVKY A PODLAHY ZE DŘEVA DOČASNÉ	M3	0,000	76,500	76,500					100,00
44	94817.	DOČASNÉ KONSTRUKCE Z OCEL NOSNÍKŮ VČET ODSTRAN	T	0,000	52,200	52,200					100,00
45	96616.	BOURÁNÍ KONSTRUKCÍ ZE ŽELEZOBETONU	M3	0,000	10,605	10,605					100,00
<b>Celkem</b>											<b>92,55</b>

Za zhotovitele:

Za objednavatele:

Datum:

Datum:

## REKAPITULACE OCENĚNÍ Variace č. 1 - Šikmá varianta provizorního přemostění

Stavba: ZABEZP. PODJEZD. VÝŠEK NA VLTAVSKÉ VODNÍ CESTĚ - STAVBA 005.B - SILNIČNÍ MOST na MK ÚČOV

Objekt: **SO 910.1,2** PROVIZORNÍ KOMUNIKACE – LEVÝ + PRAVÝ BŘEH – km 1,67  
**SO 910.3** PROVIZORNÍ PŘEMOSTĚNÍ PLAVEBNÍHO KANÁLU – km 1,67

Místo: Praha  
Zadavatel: Česká republika - Ředitelství vodních cest ČR  
Zhotovitel: "Společnost SMP - OKT, Mosty u ÚČOV"

Objekt	Název objektu	Cena navrhovaných Změn kladných bez DPH	Cena navrhovaných Změn záporných bez DPH	Cena navrhovaných Změn záporných a kladných celkem bez DPH
SO 910.1,2	PROVIZORNÍ KOMUNIKACE - LEVÝ + PRAVÝ BŘEH - km 1,67			
SO 910.3	PROVIZORNÍ PŘEMOSTĚNÍ PLAVEBNÍHO KANÁLU - km 1,67			
	<b>Celkem</b>			



## Ocenění Variace č. 1 - Šikmá varianta provizorního přemostění

Stavba:	ZABEZP. PODJEZD. VÝŠEK NA VLTAVSKÉ VODNÍ CESTĚ - STAVBA 005.B - SILNIČNÍ MOST na MK ÚČOV				SO 910.1,2	4 706 081,54		SO 910.1,2	2 790 456,04		SO 910.1,2	-1 915 625,51	
Rozpočet:	SO 910.1,2 PROVIZORNÍ KOMUNIKACE – LEVÝ + PRAVÝ BŘEH – km 1,67				SOD			Po změně			Změnový list		
Poř. číslo	Kód položky	Název položky	MJ	Množství	Cena		Množství	Cena po změně		Množství	Cena změna		Popis
1	2	3	4	5	Jednotková	Celkem	8	Jednotková	Celkem	11	Jednotková	Celkem	
<b>0 Všeobecné konstrukce a práce</b>													<b>-1 915 625,51</b>
<b>1 Zemní práce</b>													
5	11372D	FRÉZOVÁNÍ ZPEVNĚNÝCH PLOCH ASFALT DROBNÝCH OPRAV A PLOŠ ROZPADŮ DO 2000M2 odstranění obrusné vrstvy provizorní komunikace, vč. odvozu a uložení na skládku dle pol.č. 574A44 = 544m2*0,05 = 27,2 m2	m3	28,107			27,200					-0,907	měnípráce
8	13173	HLOUBENÍ JAM ZAPAŽ I NEPAŽ TŘ. I konečné výkopy po demontáži provizorního přemostění, vč. odvozu na skládku 412,8 m3 - zřízení + 426,15 odstranění při demontáži	m3	1 324,600			838,950					-485,650	měnípráce
9	17110	ULOŽENÍ SYPANINY DO NÁSYPŮ SE ZHUTNĚNÍM Pro konečný násyp využita zemina z pol. 13173.b	m3	346,800			0,000					-346,800	měnípráce
10	17180	ULOŽENÍ SYPANINY DO NÁSYPŮ Z NAKUPOVANÝCH MATERIÁLŮ Normální násyp silničního tělesa pro provedení provizorního přemostění a zásky za provizorní opěrnou zdi	m3	908,700			426,150					-482,550	měnípráce
12	17980	NÁSYPY Z ARMOVANÝCH ZEMIN Z NAKUPOVANÝCH MATERIÁLŮ Armoovaný násyp pro provedení provizorního přemostění	m3	903,100			511,500					-391,600	měnípráce
15	18220b	ROZPROSTŘENÍ ORNICE VE SVAHU Provizorní ohumusování tl. 150 mm	m3	216,975			0,000					-216,975	měnípráce
<b>2 Základy</b>													
17	21262	TRATIVODY KOMPLET Z TRUB Z PLAST HMOT DN DO 100MM Trativod za provizorní opěrnou zdi	m	16,000			0,000					-16,000	měnípráce
19	289972	OPLÁŠTĚNÍ (ZPEVNĚNÍ) Z GEOMŘÍŽOVIN	m2	1 468,200			1 326,000					-142,200	měnípráce
20	289973	OPLÁŠTĚNÍ (ZPEVNĚNÍ) Z GEOSÍTÍ A GEOROHOŽÍ	m2	248,600			0,000					-248,600	měnípráce
<b>3 Svislé konstrukce</b>													
21	31112	ZDI A STĚNY PODPĚR A VOLNÉ Z DÍLCŮ ŽELBET Provizorní opěrná stěna z krabicových dílců z bet. min. C30/37 dl. 14,0 m, výšky 2,0 m. Celkem 21 ks krabic.	m3	20,328			1,904					-18,424	měnípráce
22	311313	ZDI A STĚNY PODP A VOL Z PROST BET DO C16/20 obnovení odstraněných zdek na konci provizorní komunikace	m3	2,560			0,000					-2,560	měnípráce

4 Vodorovné konstrukce												
23	451311	PODKL A VÝPLŇ VRSTVY Z PROST BET DO C8/10 Základy z betonu C8/10 pod provizorní opěrnou zdí Podkladní beton pod provizorním přejezdem ostrůvku. První ostrůvek (2*17) + druhý ostrůvek(1,25*17)*0,1 = 5,525m3	m3	12,600				5,525			-7,075	měněpráce
24	45132A	PODKL A VÝPLŇ VRSTVY ZE ŽELEZOBET DO C20/25 ochranná ŽB deska tl. 0,4 m bude uložena na v místě stávajících šachet na konci provizorní komunikace	m3	8,000			0,000				-8,000	měněpráce
25	451365	VÝZTUŽ PODKL VRSTEV Z OCELI 10505, B500B výztuž ochranné ŽB desky tl. 0,4 m, parametrická spotřeba 60 kg/m3	t	0,480			0,000				-0,480	měněpráce
26	46131	PATKY Z PROSTÉHO BETONU Ukotvení provizorního svodidla do patek z betonu C12/15	m3	6,300			0,000				-6,300	měněpráce

7 Přidružená stavební výroba

8 Potrubí

9 Ostatní konstrukce a práce

42	96615	BOURÁNÍ KONSTRUKCÍ Z PROSTÉHO BETONU Ostranění základů provizorní opěrné zdi, vč. odvozu	m3	21,460			0,000				-21,460	měněpráce
----	-------	---	----	--------	--	--	-------	--	--	--	---------	-----------

Nové položky

45	113156	ODSTRANĚNÍ KRYTU ZPEVNĚNÝCH PLOCH Z BETONU, ODVOZ DO 12KM Kompletní odstranění provizorních přejezdů ostrůvku, vč. odvozu na skládku. Dle pol. 451324 - 11,05 m3 + pol.č. 451311- 5,525 = 16,575m3	m3	0,000			16,575				16,575	J.C. dle OTSKP 2020
46	13273	HLOUBENÍ RÝH ŠÍŘ DO 2M PAŽ I NEPAŽ TŘ. I Hloubení rýhy v místě provizorních přejezdů ostrůvku. Tl. 0,3 m. (17*1,7*0,3)+(17*0,95*0,3)	m3	0,000			13,515				13,515	položka převzata z SO 910.5 - č. pol.7
47	451324	PODKL A VÝPLŇ VRSTVY ZE ŽELEZOBET DO C25/30 Přejezd stávajícího ostrůvku z betonu C25/30 tl. 200 mm, š. 2,0 m. Vč. výztuže z karisít 100/100/10 při horním a dolním povrchu. (17*2*0,2)+(17*1,25*0,2)	m3	0,000			11,050				11,050	položka převzata z SO 910.3 - č. pol.24
48	45747R	VYROVNÁVACÍ A SPÁD VRSTVY Z MALTY ZVLÁŠTNÍ (PLASTMALTA) dodání zvláštní malty (plastmalty) předepsané kvality a její rozprostření v předepsané tloušťce a v předepsaném tvaru epoxidové nájezdy SO 910.1.2: m.j. m3 nebo m2 tl. 1cm)+m2 na každých 1cm nad 6*1*0,08/2+3,9*0,5*0,04/2+6*1*0,08/2+3,6*0,5*0,025/2	m3	0,000			0,542				0,542	individuální kalkulace
49	57327	MIKROKOBEREC JEDNOVRSTVÝ FRAKCE KAMENIVA 0/8 Zátěžový koberec tvořící provizorní chodník pro pěší: Před silničním mostem: 1.5*30 V areálu ÚČOV: 1.5*83	m2	0,000			169,500				169,500	J.C. dle OTSKP 2020
50	91280	TLUMIČ NÁRAZU DO ÚROVNĚ ZADRŽENÍ 50	KUS	0,000			1,000				1,000	J.C. dle OTSKP 2020
51	91781	VÝŠKOVÁ ÚPRAVA OBRUBNÍKŮ BETONOVÝCH Položka výšková úprava obrub jejich vytrhání, očištění, manipulaci, nové betonové lože a osazení, vč. odvozu na meziskládku.	m	0,000			68,000				68,000	J.C. dle OTSKP 2020

Cena navrhovaných Změn záporných bez DPH											-2 578 946,62
Cena navrhovaných Změn kladných bez DPH											663 321,11



## Ocenění Variace č. 1 - Šikmá varianta provizorního přemostění

Stavba:	ZABEZP. PODJEZD. VÝŠEK NA VLTAVSKÉ VODNÍ CESTĚ - STAVBA 005.B - SILNIČNÍ MOST na MK ÚČOV				SO 910.3			SO 910.3			SO 910.3			
Rožpočet:	SO 910.3 PROVIZORNÍ PŘEMOSTĚNÍ PLAVEBNÍHO KANÁLU – km 1,67				SOD			Po změně			Změnový list			
Pof. číslo	Kód položky	Název položky	MJ	Množství	Cena		Množství	Cena po změně		Množství	Cena změna		Popis	
1	2	3	4	5	Jednotková	Celkem	6	Jednotková	Celkem	7	Jednotková	Celkem	8	
<b>0 Všeobecné konstrukce a práce</b>														
4	027411	PROVIZORNÍ MOSTY - MONTÁŽ TMS 2p2s osazena za podmínek TP 220, odst. 4, měsíční prohlídka se zápisem do SD, vč. provizorního pilíře a dopravy, vč. zpevněných ploch, příjezdů k nim či lodí pro montážní prostředky - mostní provizorium, vč. lávky pro pěší: 7,36*57=419,520 [A]	m2	419,520			0,000					-419,520		měnípráce
6	027413	PROVIZORNÍ MOSTY - DEMONTÁŽ demontáž MP vč. dopravy, vč. zpevněných ploch, příjezdů k nim či lodí pro montážní prostředky	m2	419,520			0,000					-419,520		měnípráce
8	03720	POMOC PRÁCE ZAJIŠTĚNEBO ZŘÍZ REGULACI A OCHRANU DOPRAVY lodní svodidlo umístěné na pažících stěnách, vč. demontáže	kpl	38,000			0,000					-38,000		měnípráce
<b>1 Zemní práce</b>														
10	13173	HLOUBENÍ JAM ZAPAŽ I NEPAŽ TR. I výkopy vč. odvozu na skládku	m3	312,180			228,443					-83,737		měnípráce
11	17120	ULOŽENÍ SYPANINY DO NÁSYPŮ A NA SKLÁDKY BEZ ZHUTNĚNÍ uložení zeminy na skládku	m3	312,180			228,443					-83,737		měnípráce
14	17481 b	ZÁSYP JAM A RÝH Z NAKUPOVANÝCH MATERIÁLŮ	m3	290,000			16,000					-274,000		měnípráce
<b>2 Základy</b>														
16	23217A	ŠTĚTOVÉ STĚNY BERANĚNÉ Z KOVOVÝCH DÍLCŮ DOČASNĚ (PLOCHA) výkopy z deponie nakupované zeminy	m2	485,000			0,000					-485,000		měnípráce
17	23717A	ODSTRANĚNÍ ŠTĚTOVÝCH STĚN Z KOVOVÝCH DÍLCŮ V PLOŠE výkopy vč. odvozu na skládku	m2	485,000			0,000					-485,000		měnípráce
18	26122	VRTY PRO KOTVENÍ, INJEKTÁŽ A MIKROPILOTY NA POVRCHU TR. II D DO 100MM vrtý pro zemní kotvy	m	205,500			0,000					-205,500		měnípráce
19	27212	ZÁKLADY Z DÍLCŮ ŽELEZOBETONOVÝCH základy pro mostní provizorium ze silničních panelů, vč. montáže, pronájmu a demontáže	m3	54,676			0,000					-54,676		měnípráce
20	27212b	ZÁKLADY Z DÍLCŮ ŽELEZOBETONOVÝCH benešovovy rámy u opěry 3, vč. montáže, pronájmu a demontáže	m3	153,916			43,470					-110,446		měnípráce
21	282612	INJEKTOVÁNÍ VYSOKOTLAKÉ Z CEMENTOVÝCH POJIV V PODZEMÍ injektáž kofenů zemních kotev	m3	5,041			0,000					-5,041		měnípráce
22	286584	KOTVY OCEL INJEKTOVANÉ V PODZEMÍ DÉLKY DO 10M ÚNOS DO 200KN dočasné 2-pramencové šikmé zemní kotvy na povrchu	KUS	17,000			0,000					-17,000		měnípráce
23	28659	PŘÍPL ZA DALŠÍ 1M PRO KOTVY OCEL INJEKTOVANÉ DÉLKY PŘES 10M	M	35,500			0,000					-35,500		měnípráce
<b>4 Vodorovné konstrukce</b>														
24	451324	PODKL A VÝPLŇ VRSTVY ZE ŽELEZOBET DO C25/30 Podkladní beton C20/25 X0 pod silničními panely a benešovými rámy tl. 500 mm	m3	64,000			0,000					-64,000		měnípráce
25	451366	VÝZTUŽ PODKL VRSTEV Z KARI-SÍTÍ výztuž kari-sítí 10/100/100 včetně příložek prof. 14, parametrická spotřeba 50 kg/m3	T	3,200			0,000					-3,200		měnípráce



26	46251	ZÁHOZ Z LOMOVÉHO KAMENE ochrana proti vymílání v korytě kanálu podél pažicích stěn	m3	37,500			0,000					-37,500			méněpráce
<b>9 Ostatní konstrukce a práce</b>															
30	911CB2	SVODIDLO BETON, ÚROVEŇ ZADRŽ H1 VÝŠ 0,8M - MONTÁŽ S PŘESUNEM (BEZ DODÁVKY) provizorní betonová svodidla	M	16,000			0,000					-16,000			méněpráce
31	911CB3	SVODIDLO BETON, ÚROVEŇ ZADRŽ H1 VÝŠ 0,8M - DEMONTÁŽ S PŘESUNEM provizorní betonová svodidla	M	16,000			0,000					-16,000			méněpráce
32	911CB9	SVODIDLO BETON, ÚROVEŇ ZADRŽ H1 VÝŠ 0,8M - NÁJEM provizorní betonová svodidla, pronájem 12 měsíců	MDEN	5 840,000			0,000					-5 840,000			méněpráce
<b>Nové položky</b>															
34	014102	POPLATKY ZA SKLÁDKU OP 1 - 10,605 m3*2,5t/m3 =26,513 t	t				26,513					26,513			položka převzata z SO 210 - č. pol.2
35	027411R2	PROVIZORNÍ MOSTY - MONTÁŽ - mostní provizorium provizorium, vč. lávky pro pěší: ŽM60 výsun+lodě, bez provizorních skruží v plavební kanálu (8,72-1,215)*69,8 = 523,849 m2 po odpočtu lávky pro IS - pol.č. 3 včetně VTD	m2				523,849					523,849			individuální kalkulace
36	027413R2	PROVIZORNÍ MOSTY - DEMONTÁŽ demontáž MP vč. dopravy, vč. zpevněných ploch, příjezdů, výsuv, plavidlo	m2				523,849					523,849			individuální kalkulace
37	02940	OSTATNÍ POŽADAVKY - VYPRACOVÁNÍ DOKUMENTACE změna dokumentace provizorního přemostění - RDS	kpl				1,000					1,000			individuální kalkulace
38	11332	ODSTRANĚNÍ PODKLADŮ ZPEVNĚNÝCH PLOCH Z KAMENIVA NESTMELENÉHO odstranění šterku pod panely dle pol.č. 13,14	m3				32,000					32,000			položka převzata z SO 210 - č. pol.11
39	22117	PILOTY BERANĚNÉ KOVOVÉ HEB 300 - OP1 - 6 ks, OP2 - 15 ks (15+6 ks)*10m * 0,117 t/m = 24,570 t	T				24,570					24,570			J.C. dle OTSKP 2020
40	228171	VYTAHOVÁNÍ PILOT Z KOVOVÝCH DÍLCŮ HEB 300 - OP1 - 6 ks, OP2 - 15 ks (15+6 ks)*10m * 0,117 t/m = 24,570 t	T				24,570					24,570			J.C. dle OTSKP 2020
41	333325	MOSTNÍ OPĚRY A KŘÍDLA ZE ŽELEZOVÉHO BETONU DO C30/37 - opěra 1 - provizorního mostu hlavice: 2*0,5*2,3*2,1=4,83 práh: 1*0,5*3,3=1,65 závěr. z.: 7,5*0,5*1,1=4,125	m3				10,605					10,605			položka převzata z SO 210 - č. pol.49
42	333365	VÝZTUŽ MOSTNÍCH OPĚR A KŘÍDEL Z OCELI 10505, B500B - opěra 1 - provizorního mostu, viz výkaz výztuže podpěry 1	t				0,496					0,496			položka převzata z SO 210 - č. pol.50
43	421952	MOSTOVKY A PODLAHY ZE DŘEVA DOČASNÉ mostiny a fošny rozpletu (větvi) provizorního mostu přímá větev: 21*9m, odbočná větev: 13*9m, tloušťka 16cm mostiny + 3cm obrus vč. oprav (306*0,16+306*0,03*3= 76,5m3	m3				76,500					76,500			J.C. dle OTSKP 2020
44	94817	DOČASNÉ KONSTRUKCE Z OCEL NOSNÍKŮ VČET ODSTRAN ocelové nosníky rozpletu - viz výkaz materiálu	T				52,200					52,200			J.C. dle OTSKP 2020
45	96616	BOURÁNÍ KONSTRUKCÍ ZE ŽELEZOBETONU dle pol.č. 333325	t				10,605					10,605			položka převzata z SO 210 - č. pol.115



**Individuální kalkulace nových položek**

Název stavby: <b>ZABEZP. PODJEZD. VÝŠEK NA VLTAVSKÉ VODNÍ CESTĚ - STAVBA 005.B</b>		čís. obj: <b>SO 910.3</b>
ISPROFIN č.:		
Objekt: <b>PROVIZORNÍ PŘEMOSTĚNÍ PLAVEBNÍHO KANÁLU - km 1,67</b>		

Průř. položky	Číslo položky	Název položky
<b>35</b>	<b>027411R2</b>	<b>PROVIZORNÍ MOSTY - MONTÁŽ - mostní provizorium, vč. lávky pro pěší:</b>

Měrná jednotka	množství	J.C.	Celkem
m2	523,849	██████████ Kč	██████████ Kč

Výpočet:

popis položky	Měrná jednotka	množství	J.C.	Celkem	
1 Doprava, předmontáž na břehu, částečný výsun nad vodu	kpl	1,000	██████████	██████████	nabídka ██████████ ze dne 10.3.21
2 Osazení mostního provizoria po vodě za pomoci automatického pomocného pontonového systému	kpl	1,000	██████████	██████████	nabídka ██████████ ze dne 17.1.21
<b>3 provizorní bárka pižmo pro výsun na levém břehu cyklostezka</b>					celkem
montáž PIŽMO levý břeh 6 dnů * 6dělníků*10 h. od 12.5.21	hod.	360,000	██████████	██████████	6 6 10 360
jeřáb LTM 1050 - 6 dnů	hod.	60,000	██████████	██████████	6 10 60
jeřáb - nájezd , odjezd	km	140,000	██████████	██████████	
návés doprava Pižmo Beroun - ÚČOV a zpět 8* 35 km	km	280,000	██████████	██████████	
pronájem - 14,89 t * ██████████ /měs	měs	12,000	██████████	██████████	nabídka ██████████ ze dne 23.4.2021 14,89 1200 17868 t
<b>4 provizorní bárka pižmo pro výsun na lodi</b>					
předmontáž + montáž PIŽMO na loď 4 dny * 6D*10 h.	hod.	240,000	██████████	██████████	4 6 10 240
Vnitrosloveništní doprava mezi ZS (předmontáž) a kolvením lodi (montáž) při přijezdu na stavbu + pohyb po stavbě	km	80,000	██████████	██████████	
demontáž + rozebrání na ZS PIŽMO z lodi 3 dny * 6D*10 h.	hod.	180,000	██████████	██████████	
Vnitrosloveništní doprava mezi kolvením lodi (demontáž) a ZS (rozebrání) při demontáži PIŽMO	km	80,000	██████████	██████████	
práce auto s HR při převozu PIŽMO na staveništi 2dny (mntž. a demntž) * 6h	hod.	12,000	██████████	██████████	
jeřáb LTM 1050 - 3 dny	hod.	30,000	██████████	██████████	3 10 30
jeřáb - nájezd , odjezd	km	60,000	██████████	██████████	
2X návés doprava Pižmo na stavbu Beroun - ÚČOV a zpět - dovoz materiálu Beroun - ÚČOV a zpět - odvoz materiálu	km	150,000	██████████	██████████	
pronájem 22,1 t * ██████████ -Kč/ú/měs	měs	0,500	██████████	██████████	nabídka ██████████ ze dne 23.4.2021 22,1 1200 26520
<b>5 část provizorní bárky na pravém břehu (opéra 2 a podepření rozpletu-odbočovací rampy (podpora 3,1-roštové nosníky)</b>					celkem
montáž roštové nosníky 4 dnů * 6dělníků*10 h.	hod.	240,000	██████████	██████████	4 6 10 240
jeřáb LTM 1050 - 4 dny	hod.	40,000	██████████	██████████	4 10 40
jeřáb - nájezd , odjezd	km	140,000	██████████	██████████	
návés doprava Pižmo Beroun - ÚČOV a zpět 8* 35 km	km	280,000	██████████	██████████	
pronájem - 31,838 t * ██████████ /měs	měs	12,000	██████████	██████████	nabídka ██████████ ze dne 23.4.2021 31,838 1200 38205,6 t
6 Ocelové plechy P20x300 pro přejezd - zvláštní zeď OP1+OP2	kpl	1,000	██████████	██████████	fa ██████████ č. 2100178
7 Změna dokumentace provizorního přemostění - VTD	hod.	215,000	██████████	██████████	hod.sazba dle nabídky ██████████
Celkem přímé náklady					
<b>8 Přírážka přímých nákladů:</b>					
Přírážka přiměřeného zisku	5,00%	██████████	Kč		
Přírážka na výrobní režii	5,00%	██████████	Kč		
Přírážka správní režie	5,00%	██████████	Kč		
<b>Celkem přírážky</b>		██████████	Kč		
<b>Cena celkem</b>		██████████	Kč		

Změnu navrhl:	Společnost SMP - OKT, Mosty u ÚČOV
Datum	Podpis
Změnu odsouhlasil:	Podpis

**Individuální kalkulace nových položek**

Název stavby:	<b>ZABEZP. PODJEZD. VÝŠEK NA VLTAVSKÉ VODNÍ CESTĚ - STAVBA 005.B</b>			čís.obj.	
ISPROFIN č.:				SO 910.3	
Objekt:	<b>PROVIZORNÍ PŘEMOSTĚNÍ PLAVEBNÍHO KANÁLU – km 1.67</b>				
Průř. položky	číslo položky	Název položky			
36	027413R2	<b>PROVIZORNÍ MOSTY - DEMONTÁŽ - mostní provizorium, vč. lávky pro pěši:</b>			
	Měrná jednotka	množství	J.C.	Celkem	
	m2	523,849			
<b>Výpočet:</b>					
<b>Individuální kalkulace</b>					
	popis položky	Měrná jednotka	množství	J.C.	Celkem
1	Demontáž mostního provizoria, vč. jeho dopravy do skladu	kpl	1,000		nabídka [redacted] ze dne 10.3.21
2	Snesení mostního provizoria po vodě za pomoci automatického pomocného pontonového systému	kpl	1,000		nabídka [redacted] ze dne 17.1.21
3	<b>provizorní bárka pižmo pro výsuv na levém břehu cyklostezka</b>				
	demontáž PIŽMO levý běh 6 dny * 6dělníků*10 h.	hod.	360,000		
	jeřáb LTM 1050 - 6 dnů	hod.	60,000		
	jeřáb - nájezd , odjezd	km	140,000		
	návěs doprava Pižmo Beroun - ÚČOV a zpět 8* 35 km	km	280,000		
					celkem
					6 6 10 360
					6 10 60
4	<b>provizorní bárka pižmo pro výsuv na lodi</b>				
	předmontáž + montáž PIŽMO na loď 4 dny * 6D*10 h.	hod.	240,000		
	Vnitroselavní doprava mezi ZS (předmontáž) a kotvením lodi (montáž) při montáži PIŽMO příjezd na stavbu + pohyb po stavbě	km	80,000		
	demontáž + rozebrání na ZS PIŽMO z lodi 3 dny * 6D*10 h.	hod.	180,000		
	Vnitroselavní doprava mezi kotvením lodi (demontáž) a ZS (rozebrání) při demontáži PIŽMO příjezd na stavbu + pohyb po stavbě	km	80,000		
	práce auto s HR při převozu PIŽMO na staveništi 2dny (minž. a demntž) * 6h	hod.	12,000		
	jeřáb LTM 1050 - 3 dny	hod.	30,000		
	jeřáb - nájezd , odjezd	km	60,000		
	2X návěs doprava Pižmo na stavbu Beroun - ÚČOV a zpět - dovoz materiálu Beroun - ÚČOV a zpět - odvoz materiálu	km	150,000		
	pronájem 22, 1 l * [redacted] Kč/1/měs	měs	0,500		
					nabídka [redacted] ze dne 23.4.2021
					22,1 1200 26520
5	<b>část provizorní bárky na pravém břehu (opěra 2 a podepření rozpletu-odbočovací rampy (podpora 3, 1 -roštové nosníky)</b>				
	demontáž roštové nosníky 3 dnů * 6dělníků*10 h.	hod.	180,000		
	jeřáb LTM 1050 - 3 dnů	hod.	30,000		
	jeřáb - nájezd , odjezd	km	80,000		
	návěs doprava Pižmo Beroun - ÚČOV a zpět 8* 35 km	km	280,000		
					celkem
					3 6 10 180
					3 10 30
6	<b>Přirážka přímých nákladů:</b>				
	Přirážka přiměřeného zisku	5,00%			
	Přirážka na výrobní režii	5,00%			
	Přirážka správní režie	5,00%			
	<b>Celkem přirážky</b>				
	<b>Cena celkem</b>				
Změnu navrhl:	Společnost SMP - OKT, Mosty u ÚČOV				
Datum:	Podpis				
Změnu odsouhlasil:	Podpis				

**Individuální kalkulace nových položek**

Název stavby: <b>ZABEZP. PODJEZD. VÝŠEK NA VLTAVSKÉ VODNÍ CESTĚ - STAVBA 005.B</b>		čís.obj.
ISPROFIN č.:		<b>SO 910.3</b>
Objekt: <b>PROVIZORNÍ PŘEMOSTĚNÍ PLAVEBNÍHO KANÁLU – km 1,67</b>		

Pof.č. položky	číslo položky	Název položky
37	02940	<b>OSTATNÍ POŽADAVKY - VYPRACOVÁNÍ DOKUMENTACE</b>

Měrná jednotka	množství	J.C.	Celkem
kpl	1,000	██████████	██████████

1. Výpočet:

**Individuální kalkulace**

popis položky	Měrná jednotka	množství	J.C.	Celkem
1 Změna dokumentace provizorního přemostění - RDS	kpl	1,000	██████████	██████████ nabídka ██████████
				0,00 Kč
				0,00 Kč
				0,00 Kč
				0,00 Kč
Celkem přímé náklady				██████████

2. Přirážka přímých nákladů:

Přirážka přiměřeného zisku	5,00%	██████████	Kč
Přirážka na výrobní režii	5,00%	██████████	Kč
Přirážka správní režie	5,00%	██████████	Kč
<b>Celkem přirážky</b>		██████████	<b>Kč</b>
<b>Cena celkem</b>		██████████	<b>Kč</b>

Změnu navrhl:	Společnost SMP - OKT, Mosty u ÚČOV
Datum	Podpis
Změnu odsouhlasil:	Podpis

**Individuální kalkulace nových položek**

Název stavby: <b>ZABEZP. PODJEZD. VÝŠEK NA VLTAVSKÉ VODNÍ CESTĚ - STAVBA 005.B</b>		čís.obj.
ISPROFIN č.:		<b>SO 910.1.2</b>
Objekt: <b>PROVIZORNÍ KOMUNIKACE – LEVÝ + PRAVÝ BŘEH – km 1,67</b>		

Poř.č. položky	číslo položky	Název položky
<b>48</b>	<b>45747R</b>	<b>VYROVNÁVACÍ A SPÁD VRSTVY Z MALTÝ ZVLÁŠTNÍ (PLASTMALTA)</b>

Měrná jednotka	množství	J.C.	Celkem
m3	<b>0,542</b>		

1. Výpočet:




Individuální kalkulace				
popis položky	Měrná jednotka	množství	J.C.	Celkem
Materiál - epoxid, křem.písek	kpl	1,000		
Materiál - epoxid, křem.písek - údržba	kpl	3,000		
doprava 4*27 km	km	108,000		
mzdy 4 děl.*10 h. * 2 dny + 3*údržba (2 děl.*8*1den)	hod	128,000		
	kpl	1,000		
	kpl	1,000		
Celkem přímé náklady				

2. Přirážka přímých nákladů:

Přirážka přiměřeného zisku	5,00%		Kč
Přirážka na výrobní režii	5,00%		Kč
Přirážka správní režie	5,00%		Kč
<b>Celkem přirážky</b>			<b>Kč</b>
<b>Cena celkem</b>			<b>Kč</b>

Změnu navrhl:	Společnost SMP - OKT, Mosty u ÚČOV
Datum	Podpis
Změnu odsouhlasil:	Podpis

	<b>SPRÁVCE STAVBY</b> Společnost INFRAM/IDS – Trójský kanál	
	<b>Zabezpečení podjezdů výšek na Vltavské vodní cestě</b> Stavba: 005.A – Most bývalé polní dráhy ÚČOV – km 1,58 Stavba: 005.B – Silniční most na MK ÚČOV – km 1,67	

## Záznam z koordinačního jednání č. 6

**Název akce:** 005.A – Most bývalé polní dráhy ÚČOV – km 1,58  
 005.B – Silniční most na MK ÚČOV – km 1,67

**Datum:** 2.12.2020

**Místo:** INFRAM a.s. - zasedací místnost + videokonference

**Program:** projednání koordinací mezi stavbami ŘVC ČR a ÚČOV

**Přítomni:** viz prezenční listina

### 1. Úvod

Koordinační jednání bylo zaměřeno na kontrolu plnění bodů z předchozích jednání.

### 2. Projednáno

#### **2.1 Kontrola plnění bodů z 2. koordinační porady konané dne 1.10.2020 – odpovědi na připomínky PVS**

**02/01 - Situační zakres neodpovídá skutečnosti, chybí objekty a sítě vybudované v ÚČOV v období 2016-2018.**

Odpověď Zhotovitele: Aktualizace polohy objektů a sítí bude zanesena do RDS.

Odpověď PVS: Dle názoru PVS je zakres stávajícího stavu území nutnou podmínkou pro projednávání koordinací.

Stav ke dni 18.11. – Zhotovitel zatím nekontaktoval investiční odbor MHMP ohledně plánované výstavby levobřežního labyrintu. SpSt požaduje po Zhotoviteli, aby v dané věci kontaktoval investiční odbor MHMP a obeznámil je se stavbou mostů. Kontaktní osoby – ██████████ a ██████████. Úkol trvá.

Stav ke dni 2. 12. – úkol trvá, Zhotovitel bude kontaktovat investiční odbor MHMP v týdnu od 7.12 do 11.12.

**02/09 - Prosím objasnit nezvyklý tvar staveniště v 7.-9. týdnu na komunikaci za mostem na ÚČOV v návaznosti na prováděné práce (úkol sloučen s úkolem 02/11).**

Odpověď: Nezvyklý tvar záboru staveniště v tomto období zahrnuje krátkodobé zábory pro provádění výkopů pro přeložky.

Reakce PVS: Mezi objektem ČS HH a novým kanálem mezi HČS a SVL je množství kabelů. PVS předá dle svých možností informace ohledně sítí v tomto místě z doby realizace kanálu. Jinak je nutno ohledně identifikace kabelů kontaktovat provozovatele, tedy PVK.

Stav ke dni 18.11. - Projektant informuje, že navržená trasa vedení kabelů okolo plánované budovy hrubého předčištění ACK (HP ACK) si vyžádá změny záborů. Projektant navrhuje vedení přeložek silových i sdělovacích kabelů podél kanálu do sjednocené trasy. Tato skutečnost, nebyla rozporována. Finální návrh bude předložen PVS a PVK ke schválení.

Stav ke dni 2. 12.

Přeložky silových vedení SO910.5 jsou dále řešeny v bodě 04/03, přeložka provizorního osvětlení SO 910.7 v bodě 04/04 a provizorní přeložky sdělovacích vedení v bodě 04/05. Návrhy tras kabelů se dál zpracovávají a následně budou předloženy PVS a PVK ke schválení.

**Bod se vypouští.**

## **2.2 Kontrola plnění bodů z 2. koordinační porady konané dne 1.10.2020 – dále projednané záležitosti:**

**02/16 - Stávající stoka DN 2200 vejčitého profilu, která vede pode dnem kanálu, půdorysně pod hranou mostovky 005.B ze strany po proudu. Zhotovitel prověří místa její zaslepení na obou březích. Stav v zaslepené části není znám. Informace lze získat na PVS odd. koncepcí, nebo na PVK v Dykové ul. PVS doporučuje vyhnout se možnosti proražení.**

Stav ke dni 18.11. Zhotovitel předloží výsledky potápěčského průzkumu. Termín 26.11.2020

Stav ke dni 2. 12. Zhotovitel předložil výsledky potápěčského průzkumu. V rámci průzkumných prací a dodatečných informací Zhotovitel informoval, že ani po uplatnění dotazu na PVK (ul. Dykova), žádné další informace o stoce pod silničním mostem nebyly získány.

SpSt doporučil Zhotoviteli, aby prověřil ještě informace ohledně sítí pod kanálem u správce toku PVL.

Další možnost ověření polohy je formou kopaných sond. PVS a PVK obecně souhlasí s provedením sond, ale pro finální odsouhlasení nutno předat umístění sond, TP, BOZP a předpokládaný čas provedení sond.

**02/18 - DIO uvnitř areálu ÚČOV – ve věci osazení dočasného dopravního značení a semaforů, bude zapotřebí zpracovat návrh DIO, který proběhne procesem schvalování na odboru dopravy. Před podáním žádosti na OD žádá PVS a PVK projednání a schválení návrhu ze strany PVS a PVK tak, aby dopravní řešení vyhovovalo potřebám provozovatelů SVL a NVL.**

Stav ke dni 18.11. Konečné vyjádření ze strany [REDAKCE] (NVL) k DIO, bude až k celkovému návrhu.



Stav ke dni 2. 12. Platí zápis z 18.11.

Dále bylo ze strany PVS řečeno a potvrzeno PVK, že pokud budou ještě dodatečné změny v návrhu DIO, musí změna projít znovu schvalovacím kolečkem PVS a PVK.

### **2.3 Nové body z 3. koordinační porady konané dne 14.10.2020**

#### **03/01 - Seznam činností zhotovitele v areálu ÚČOV předpokládaných pro období 10-12 /2020 – body k projednání (zhotovitel zaslal mailem dne 12.10.2020):**

- SO 910.3 a související SO: provizorní most a jeho vedení vč. přeložek ÚČOV a CETIN; dopravní řešení vč. DIO a vazby na DPŘ ÚČOV a DŘS – Valbek + SMP, termín do 11/2020 – **bod částečně vypořádán viz 03/07. Koordinace přeložek sítí bude předmětem dalších koordinací. Před předáním staveniště je nutno předložit PVS a PVK finální řešení provizorního mostu vč. dopadu do dopravní obslužnosti areálu SVL a NVL. Protokolární předání staveniště bude za účasti PVS a PVK.**

CETIN – přeložka v jednání z CETIN a SpSt. CETINu byl zaslán návrh trasy pro vytvoření RDS a smlouvy. Po obdržení RDS ze strany CETINu SpSt předloží dokumentaci PVK a PVS a dál bude přeložka zařazena do svazku realizační dokumentace stavby.

Stav ke dni 2. 12. Úkol trvá.

#### **03/04 - Umístění Vytyčovacích bodů mikrosítě – Zhotovitel se dotazoval PVK a PVS ve věci možnosti umístění vytyčovacích bodů mikrosítě staveb mostů na okolních objektech či v terénu v areálu ÚČOV.**

Odpověď PVS: Vyznačení mikrosítě bude umožněno s upozorněním, že objekt ČS HH bude procházet rekonstrukcí a k značení mikrosítě na tomto objektu nebude přihlíženo. Zhotovitel předloží návrh vyznačení mikrosítě ke schválení SpSt, PVS a PVK. Návrh bodů mikrosítě, bude součástí RDS.

Stav ke dni 18.11. - Zhotovitel předloží situaci s návrhem umístění bodů mikrosítě ke schválení SpSt, PVS a PVK do 27.11.

Stav ke dni 2. 12. - Zhotovitel předloží situaci s návrhem umístění bodů vytyčovací mikrosítě do 8. 12. SpSt, PVS a PVK (██████████).

#### **03/05 - Ohledně dokumentů Povodňový plán a Havarijní plán PVS upozorňuje, že pro zpracování nutno získat podklady od dvou provozovatelů SVL a NVL. Do této chvíle byly poskytnuté jen podklady od jednoho provozovatele a to NVL. Obdobné dokumenty pro SVL je potřeba vyžádat od p. ██████████, případně ██████████.**

Stav ke dni 18.11. Úkol trvá a předložený návrh bude předložen PVS a PVK ke schválení začátkem prosince.

Stav ke dni 2. 12. Zhotovitel předložil dne 26.11. dokumenty Povodňový a Havarijní plán stavby. Po kontrole dokumentů ze strany PVL, Zhotovitel ještě zapracovává další požadavky. Termín opětovného předložení plánů stanovil SpSt do 10. 12.

## **2.4 Nové body z 4. koordinační porady**

### **04/02 - SO 310 Provizorní a nová přeložka vodovodu**

Popis a situace přeložky vč. kladečského plánu byla odeslaná Projektantem Zhotovitele emailem dne 3.11. (11:55AM) adresátům PVK, PVS, SpS a Objednateli.

K předloženému řešení byly ze strany PVS a PVK vzneseny požadavky a připomínky:

a) výluka přívodu vody pro úkon propojení na dvou propojovacích místech může být max 4 hod. Projektant danou skutečnost zohlední do RDS a zároveň Zhotovitel naplánuje HMG přepojení a předloží ho PVS a PVK ke schválení. Přepojení přeložky bude taky schvalováno v se zástupci PVK – zákaznické centrum ul. Dykova. Výluka musí být projednána a koordinována s provozovatelem NVL [REDACTED].

b) Ing. Kohoutová upozornila, že stávající přípojka vody v dotčené trase byla nově položena před cca 2 lety a je ještě v záruce.

Doplnění po jednání: S ohledem na záruční dobu (5 let) musí zhotovitel zajistit ochranu úseků potrubí ponechaných na mostě, příp. v rámci svého staveniště, před poškozením. V případě poškození zajistí zhotovitel opravu stavu.

Objednatel i Zhotovitel budou uvažovat jako variantu návrhu RDS vodovodní přípojky možnost ponechání stávajícího vodovodního potrubí na dotčeném úseku trasy k mostu ze strany ul. Papírenská a případně i na mostě. Potom by RDS řešila jen propojení výškového rozdílu mezi stávajícím a novým definitivním stavem umístění vodovodního potrubí přípojky a nějaké úpravy potrubí na mostě.

Zhotovitel danou možnost uvítal. V případě jejího odsouhlasení ze strany Objednatele a SpS a projednání s PVK (ul.Dykova) a PVS (vyjadřování k PD) ji zohlední při návrhu definitivního řešení vodovodní přípojky.

c) k předloženému kladečskému schématu, nebyly vzneseny připomínky ze strany PVK a PVS.

Návrh vodovodní přípojky jak provizorní přeložky, tak definitivního vedení, bude ze strany SpSt dál sledován a koordinován společně se stranami PVS a PVK.

Stav ke dni 18.11. Zhotovitel plánuje projednávat řešení na PVK s [REDACTED] v pondělí 23.11.2020 – úkol trvá.

Stav ke dni 2. 12. Na jednání Zhotovitel informativně představil novou variantu provedení přeložky vodovodu. Pro vyjádření PVS a PVK k nově předložené variantě Zhotovitel zašle podklady minimálně týden předem, tj do 9.12.

### **04/03 - SO 910.5 Provizorní přeložky silových vedení ÚČOV – km 1,67**

Situace návrhu trasy přeložky provizória silových vedení „005A\_B910\_5\_02\_sit-Model.pdf“, byla odeslaná Projektantem Zhotovitele emailem dne 3.11. (11:55AM) adresátům PVK, PVS, SpSt a Objednateli.

K předloženému návrhu nebyly ze strany PVS a PVK vzneseny zásadní námítky. PVS a PVK konstatují, že v případě, že se přeložka silového kabelu vyhne budoucímu staveništi HP ACK, zohlední trasy

veškerých sítí v území, nebude s nimi v kolizi a napojení na stávající rozvody bude dle konzultace s provozovatelem, je návrh akceptovatelný. Nicméně konečné rozhodnutí je na Objednateli a SpSt Mostu. Na základě toho bude návrh dopracován a předložen ke schválení ve formě RDS.

Stav ke dni 18.11. Úkol trvá, RDS se zpracovává.

Stav ke dni 2. 12. Dne 27.11. Projektant Zhotovitele zaslal situaci a zakreslené 2. verze přeložení kabelů na levém břehu u lapáku štěrku s dotazy na dvě varianty řešení a požádal o názor.

Návrh v 1.fázi předpokládá připojení všech kabelů do RM1 na pravém břehu kanálu. Pokud bude RM1 zrušena výstavbou Hrubého předčištění, bude v 2.fázi přeložka a finální vedení napojena na nějaký jiný zdroj. Při jednání projektanta zhotovitele s D-plus byla navržena do RM1 i delší varianta, která umožní jednodušeji uskutečnit napojení v 2.fázi. Nicméně PVS konstatuje, že výběr konečné varianty je plně na rozhodnutí Objednatele, resp. na dohodě Objednatele, SpSt a Zhotovitele mostů.

Kabely provizorní lze stačit dle vyjádření PVS a PVK pouze naspojovat, avšak kabely finální vedení je nutno navrhnout jako kompletně nové. Stavební rozvaděč byl zrušen, proto není třeba jeho připojení překládat a obnovovat.

#### **04/04 - SO 910.7 Provizorní veřejné osvětlení ÚČOV**

Situace návrhu trasy přeložky provizorního vedení veřejného osvětlení „005A\_B910\_7\_02\_sit-Model.pdf“, byla odeslána Projektantem Zhotovitele emailem dne 3.11. (11:55AM) adresátům PVK, PVS, SpS a Objednateli.

K původnímu návrhu v DPS bylo napojení do rozvaděče RM. Bylo konstatováno v připravované stavbě PVS bude RM zrušen, ale byly posouzeny dalších možnosti napojení veřejného osvětlení:

- a) v místě napojení přeložky silového vedení – ne
- b) v místě u vjezdu do areálu (u vrátnice vlevo) – ano, ale pouze jako záloha
- c) na břehu kanálu před AB – ano, akceptovatelné, obdobná trasa jako přeložka CETIN

Stav ke dni 18.11. Úkol trvá a po zpracování RDS bude předložena SpSt, PVS a PVK ke schválení.

Stav ke dni 2. 12. Úkol trvá. Doplnující informace ohledně místa napojení. Obě uvažované varianty provizorního přemostění mají stejné místo napojení na levé straně mostu před AB.

#### **04/05 SO 910.4 Přeložka vedení CETIN a SO 910.8 Provizorní přeložky sdělovacích vedení ÚČOV – km 1,67**

Situace návrhu trasy přeložky CETIN „CETIN\_provizorni\_trasa\_navrh.pdf“, byla odeslána Projektantem Zhotovitele emailem dne 3.11. (11:55AM) adresátům PVK, PVS, SpS a Objednateli.

K předloženému návrhu trasy vedení přeložky kabelů CETIN nebyly vzneseny připomínky ze strany PVS a PVK.

Další řešení jako je RDS a smlouva o přeložce ze společnosti CETIN je v gesci Správce stavby (p. Vološ). Po zajištění RDS bude tato část dokumentace vložena do svazku RDS Zhotovitele a předána k odsouhlasení PVS a PVK.

Bylo dohodnuto, že ostatní sdělovací vedení do ÚČOV realizovaná v rámci SO 910.8 budou vedena stejnou trasou.

Stav ke dni 18.11. Napojení na stávající kabely v ÚČOV proběhne na povodní straně opěry silničního mostu. Úkol trvá a sleduje se.

Stav ke dni 2.12. Pojednání ohledně přeložky CETIN je řešeno v bodu 03/01. Bod z důvodu opakování navrhuji vypustit.

## **2.5 Nové body z 5. koordinační porady**

**05/01 Provizorní přeložka MK do ÚČOV – kolmá varianta provizorního přemostění (vedení dle DSP)**  
SpSt požádal PVS a PVK o podrobnější projednání konfliktních míst této základní varianty Přeložky komunikace do ÚČOV s připravovanou stavbou ÚČOV – Doplnění hrubého předčištění před HČS. SpSt ve spolupráci s Autorským dozorem, zašlou podklady pro projednání s podrobnější specifikací vytipovaných možných konfliktních míst.

PVS a PVK plně respektují rozhodnutí SpSt opakovaně projednat kolmou variantu přemostění.

Ing. Kohoutová konstatuje, že tato varianta nebyla od poloviny 10/2020 řešena a její případné projednání si zřejmě vyžádá další čas včetně úpravy a odsouhlasení souvisejících bodů – zejména DIO a přeložek. V případě, že se Objednatel, SpS a Zhotovitel rozhodnou tuto variantu opět předložit k diskusi, PVS a PVK požadují včasné zaslání podkladů – týden před další schůzkou, resp. min. několik dnů předem, v opačném případě není možno zaručit projednání na další koordinační schůzce.

Projektant mostu v 9-10/2020 obdržel veškeré podklady k souvisejícím připravovaným nebo již realizovaným akcím na ÚČOV v zájmovém území. Pokud bude potřebovat nějaké další informace nebo materiály, bude kontaktovat Ing. Kohoutovou, nikoliv přímo projektanta nebo zhotovitele předmětných akcí.

Dnešního dne byly projednány podklady ohledně **kolmé varianty provizorního přemostění uváděné v DSP a PDPS** znovu zaslány Projektantem Zhotovitele účastníkům jednání dne 24.11.2020.

**SO 910.1 – PROVIZORNÍ KOMUNIKACE – LEVÝ BŘEH – km 1,67,  
SO 910.2 – PROVIZORNÍ KOMUNIKACE – PRAVÝ BŘEH – km 1,67**

Obecně

Do 18.9.2021 se uskuteční kolaudace NVL. Následně dojde k odblokování staveniště pro veřejnost k rekreaci a tím naroste pohyb chodců z ostrova po silničním mostu do ulice Papírenská.

### 910.1 Levý břeh

Provizorní komunikace na levém břehu délky 40 m je navržena jako dvoupruhová (šířky 6,75 m). Byť nemá navržený chodník lze ji v jednom pruhu využívat pro chodce. Řešení navržené u varianty šikmého provizoria je identické.

### 910.2 Pravý břeh

V části na pravém břehu je provizorní vozovka uvažována jako jednosměrná bez chodníku (š. 5,25m). Pro pěší je v PD navrženo využití služebního chodníku podél současného objektu hrubého předčištění. Toto řešení vychází ze schválené DSP.

Dle vyjádření PVS a PVK není využití tohoto služebního chodníku možné pro volný pohyb chodců. Navíc by navržená trasa pro chodce vedla přes předpokládané staveniště mostů. Po kolaudaci NVL a následném zpřístupnění části areálu ÚČOV pro veřejnost je pak jeho využití zcela nepřijatelné. Dle PVS a PVK je nutné v případě kolmé varianty navrhnout jinou trasu chodníku a to i bez ohledu na případnou kolizi s připravovanou stavbou HP před HČS.

Po zahájení připravované stavby HP před HČS bude v místě chodníku zřízena stavební jáma připravované stavby HP před HČS. Současné provádění obou staveb v tomto prostoru navržená trasa chodníku neumožňuje.

Nutno navrhnout jiný způsob vedení tras pro chodce.

Po vybudování provizorní komunikace z mostního provizoria v navržené poloze si realizace nově připravované stavby ÚČOV – Hrubé předčištění, speciálně pak zřizování stěn stavební jámy pro ni, vyžádá dočasnou uzavírku či uzavírky provizorní komunikace – jediného přístupu pro nákladní dopravu na ÚČOV. Dno stavební jámy pro stavbu „ÚČOV Hrubé předčištění“ bude totiž min. 8 m pod niveletou provizorní komunikace.

Pod zemním tělesem provizorní komunikace je vedena řada silových a sdělovacích kabelů, jejíž přesná poloha není známa. Nad těmito kabely je navržené zemní těleso do výše až 4 m. AD stavby mostů prověří, zda nebude nutné kabely přeložit.

Provizorní komunikace na pravém břehu je v PDPS navržena v obloucích s poloměrem  $R=10$  m (měřeno v ose) s určitým rozšířením vozovky v nich. Je nutné prověřit navržené oblouky v souvislosti s projížděcími soupravami dovážející kal a chemikálie. Bylo domluveno, že upřesnění parametrů o projíždějících vozidlech je možné si vyžádat u [REDAKCE] a p. [REDAKCE]. Projektant na základě upřesněných parametrů projíždějících vozidel prověří navržené poloměry oblouků na provizorní komunikaci na pravém břehu.

Výstavba připravované stavby ÚČOV – Hrubé předčištění počítá s dočasným přeložením vodovodního potrubí mezi vodoměrnou šachtou ÚČOV u AB a armaturní šachtou s měřením NVL. To si však může vyžádat uzavírku provizorní komunikace, pokud je tam pod terénem uloženo vodovodní potrubí.

Provizorní komunikace stavby mostů je navržena přes armaturní šachtu v km 0,140. Tato skutečnost vyžaduje ve stupni RDS upravit jeden ze dvou vstupů do šachty, tak aby byla šachta nepřetržitě přístupná a nějakým způsobem staticky zajistit únosnost pro třídu zatížení D 400.

### **SO 910.3 – PROVIZORNÍ PŘEMOSTĚNÍ PLAVEBNÍHO KANÁLU – km 1,67**

Mostní provizorium bylo navrženo pro zatížitelnost 44t. Dle ze strany PVS a PVK poskytnutých informací soupravy pro dopravu kalů vyžaduje zatížitelnost mostu vyšší - 54t.

Opěra mostu 3b na straně ostrova bude zřízena z Benešových rámců o rozměrech 3000/2000/1000 mm. Rámy budou vyplněny pískem nebo štěrkopískem. Rámy budou uloženy na vrstvě podkladního betonu tl. min. 500 mm. Pažení výkopu je navrženo pomocí štětovnic. S ohledem na stávající silové vedení ÚČOV probíhající po břehu kanálu není vyloučena nutnost jejich přeložky.

### **SO 310 Nová vodovodní přípojka**

Součástí SO je i provizorní přípojka DN300. Napojení provizorní přípojky na straně ÚČOV je navrženo do stávajícího pobřežního vedení vody z prostoru vodovodní šachty do armaturní šachty. Navržená trasa v PDPS zřejmě vede přes staveniště připravované stavby ÚČOV Hrubé předčištění a bude muset být v rámci této stavby překládána.

### **PROVIZORNÍ PŘELOŽKY SILOVÝCH A SDĚLOVACÍCH VEDENÍ**

Kabely SO 910.4 až .8 budou přepojeny stejně jako při šikmé variantě

### **KBOZP**

Jakým způsobem bude řešena bezpečnost provozu těžkých vozidel po kolmém provizoriu při současném provádění prací na těsně umístěném budoucím staveništi

Realizace připravované stavby ÚČOV Hrubé předčištění vedle provizorní komunikace je realizovatelná z hlediska BOZP jen za zvláštních opatření jako např. dočasné uzavírky komunikace při budování stavební jámy vedle ní a zřízení plného plotu mezi oběma stavbami.

Dořešena není ani otázka odstraňování provizoria při provádění stavby „Hrubého předčištění“.

---

### **Úkoly z předchozích jednání, které dosud nebyly splněny, ale mají pozdější termín projednání, řazeno chronologicky.**

#### **02/05 - Jak bude zajištěn přístup osob k měřicímu kontejneru u ČS HH?**

Odpověď Zhotovitel: Zhotovitel umožní přístup.

Odpověď PVS: Podmínka zpřístupnění, bude zapsána do protokolu o předání staveniště.

Stav ke dni 14.10. Strany souhlasí a bod se zařazuje do agendy **na konec roku/začátek ledna.**

#### **02/06 - Jak bude zajištěn přístup k ukliďňovací komoře na kanále HČS-SVL?**

Odpověď: Projektant Zhotovitele provede aktualizaci záboru tak, aby akceptoval podmínku zajištění přístupu do objektu pro provozovatele. Zapracovaný návrh předloží v rámci dalšího kola projednávání.

Stav ke dni 14.10. Zhotovitel návrh zpracovává. Bod souvisí s bodem 02/05 a zařazuje se do agendy **v období kolem 10.12.**

#### **02/07 - Zábor staveniště na levém břehu musí respektovat objekt lapáku šterku – nutno vyjmout**

Odpověď: Projektant Zhotovitele provede aktualizaci záboru tak, aby do lapáku šterku zábor staveniště nezasahoval a k zařízení lapáku šterku byl umožněn přístup nákladních automobilů.

Stav ke dni 14.10. Projektant Zhotovitele u Lapáku šterku navrhl Opěrnou zeď – Návrh umístění opěrné zdi byl odeslán zhotovitelem dne 12.10.2020 mailem ve výkresu mostního provizoria – Přehledný výkres na PVS i na PVK.

Stav ke dni 4.11. Návrh byl odeslán na PVS a PVK. Schvalování návrhu bude předmětem schvalování RDS. Úkol se zařazuje do agendy **k pozdějšímu schvalování RDS. Datum předložení bude upřesněn.**

#### **02/08 - Není vyznačeno, kdy je plánováno zúžení komunikace, příp. úplné zamezení dopravy, kolem AB ÚČOV**

Odpověď: po 38 týdnu provádění prací bude průjezd u AB (Administrativní budovy) zúžen na šířku cca 3,5 m po dobu 4 týdny. Zhotovitel plánuje provádět práce zevnitř staveniště. Případná úplná uzavírka komunikace u AB je možná jedině o víkend, a to za podmínky projednání předem.

Stav ke dni 14.10. Zůstává v platnosti.

Stav ke dni 11.4. Upřesnění dočasných záborů bude upřesněno v aktualizované situaci ZOV  
Úkol se zařazuje do agendy **k pozdějšímu schvalování RDS části ZOV a HMG. Datum předložení bude upřesněn.**

**02/12 - Jak bude zabezpečen kanál HČS-SVL proti poškození stavbou?**

Konstatováno bylo, že informace o kanálu z HČS do staré vodní linky byly předány a že dílo je do roku 2023 v záruce.

Odpověď: Zhotovitel zajištění zabezpečení kanálu projedná na samostatném jednání a předloží řešení ke schválení PVS.

Stav ke dni 14.10. Úkol zůstává v platnosti, sleduje se dále.

Stav ke dni 4.11. Úkol se zařazuje do agendy **k pozdějšímu schvalování RDS. Datum předložení bude upřesněn.**

**02/13 - Jak bude stavbou ovlivněna vodoměrná šachta vlevo od mostu u AB v areálu ÚČOV? (souvisí s úkolem 02/01)**

PVS a PVK upozorňují, že se jedná o jediný přívod vody do ÚČOV – přerušení přívodu by znemožnilo provoz ÚČOV!

Odpověď: Vodoměrná šachta bude zachována. Návrh pro ochranu VŠ bude zpracován projektantem Zhotovitele.

Stav ke dni 14.10. Návrh Zhotovitel zpracovává, bod zůstává v platnosti a sleduje se dále.

Stav ke dni 4.11. Úkol se zařazuje do agendy **k pozdějšímu schvalování RDS. Datum předložení bude upřesněn.**

**02/14 - Jak se stavba dotkne šachty NVL v blízkosti ukliďovací komory (ŽV1DC) – vyznačeno ve 48.-50. týdnu? – Dopady nutno konzultovat s provozovatelem NVL. Zcela jistě je nutno zajistit přístup.**

Odpověď: Zhotovitel v průběhu výstavby zajistí přístup osob a mechanizace. V daném místě se plánují realizovat jen malé stavební práce (napojení obrubníků, úpravy terénu apod.)

Stav ke dni 14.10. Zůstává v platnosti, sleduje se.

Stav ke dni 4.11. Vzhledem k tomu že se jedná o konečné terénní úpravy úkol se zařazuje do agendy **k pozdějšímu projednání RDS v průběhu prací. Datum předložení bude upřesněn.**

**02/15 - SO 110 Odvodnění komunikace most 5.B (silniční) v staničení od 120 m – 195 m před vchodem do AB.** Podle sdělení PVK je možné do stoky napojit dešťové vpusti jen jednostranně, a to ze strany blíže ke vchodu do AB. Podklady o stoce, do které budou dešťové vpusti napojeny si vyžádá zhotovitel u provozovatele SVL (p. ██████████), nebo v zákaznickém centru PVK ul. Dykova. Zhotovitel v RDS tuto skutečnost zapracuje.

Stav ke dni 14.10. Zůstává v platnosti, sleduje se.

Stav ke dni 4.11. Projektuje se. Koncepce odvodnění komunikace bude vycházet ze střešovitého příčného řezu komunikace a dešťové vpusti budou svedeny ke krajnici jednostranně (na stranu k administrativní budově ÚČOV Úkol se zařazuje do agendy **k pozdějšímu schvalování RDS. Datum předložení bude upřesněn.**

**02/17 - Provizorní přemostění – únosnost.**

Provozovatel upozorňuje Zhotovitele, že požadavek na únosnost provizória není 44 tun ale 54 tun. Průměrné hmotnosti nákladních souprav zajíždějících na ÚČOV činí 48 tun.

Stav ke dni 14.10. Zhotovitel: požadavek na zatížení bude splněn.

Stav ke dni 4. 11. Úkol k zabezpečení požadované zatížitelnosti mostu bude průběžně plněn a zařazuje se do agendy **k pozdějšímu schvalování RDS. Datum předložení bude upřesněn.**

- pasportizace komunikací SMP do 12/2020 – pasportizace bude řešena v některém z dalších kol koordinačních jednání

Stav ke dni 4.11. Úkol se zařazuje **do agendy na závěr roku 2020.**

- havarijní a povodňový plán, dopravní řád stavby v koordinaci s dopravně provozním řádem ÚČOV...do 12/2020 – bylo zodpovězeno, viz 03/06

stav ke dni 4.11. Úkol se zařazuje **do agendy na začátek prosince.**

- Vytyčení inženýrských sítí a zaměření geodetem zhotovitele – **vytyčení inženýrských sítí a vytýčení staveniště bude řešeno později.**

Stav ke dni 4. 11. Úkol se zařazuje **do agendy po 10.12.**

**03/03 - Pasport komunikace** bude proveden před koncem roku. Termín bude upřesněn. PVS požaduje předání CD s výstupy.

Stav ke dni 4.11. Úkol se zařazuje **do agendy po 10. 12.**

**Příští 7. koordinační jednání se bude konat ve středu 16.12. v 13:00 hod. v zasedačce INFRAM a.s. na stejném půdorysu jako proběhlo 6 kolo, tj. max. 6 osob v zasedačce + ostatní online připojení. Pozvánka na připojení, bude účastníkům rozeslaná emailem před jednáním.**

Zapsal, dne 8.12. 2020





**SPRÁVCE STAVBY**  
Společnost INFRAM/IDS – Trójský kanál



**Zabezpečení podjezdů výšek na Vltavské vodní cestě**  
Stavba: 005.A – Most bývalé polní dráhy ÚČOV – km 1,58  
Stavba: 005.B – Silniční most na MK ÚČOV – km 1,67

## PREZENČNÍ LISTINA

**Účel jednání:** 6. koordinační porada

**Datum:** 2. 12. 2020

**Místo konání:** INFRAM a.s.

Jméno a Příjmení	Organizace	Telefon	e-mail	Podpis

**Akce: Zabezpečení podjezdových výšek na vltavské vodní cestě,  
Stavba 005.A – Most bývalé polní dráhy ÚČOV – km 1,58  
Stavba 005.B – Silniční most na místní komunikaci - ÚČOV – km 1,67**

### **Vyjádření AD k nutným změnám RDS proti Zadávací dokumentaci stavby**

Zadávací dokumentace stavby respektovala postup výstavby Nové vodní linky ÚČOV v Praze, na Císařském ostrově. Současně vycházela z vydaného pravomocného stavebního povolení, vydaného Odborem výstavby ÚMČ Praha 6 dne 29.03.2018 s nabytím právní moci dne 01.05.2018.

Zadávací dokumentace nezasahuje do prostoru výstavby Nové vodní linky v souladu se stanovisky PVS a PVK, vydanými ke stavebnímu povolení. Vzhledem k postupu prací v areálu ÚČOV je v době realizace staveb 005.A a 005.B Zabezpečení podjezdových výšek na vltavské vodní cestě již objekt Nové vodní linky dokončený a staveniště se přesune do prostoru Horního horizontu čistící stanice (HH ČS) v rámci projektu ÚČOV – Doplnění hrubého předčištění před HČS. Zástupci PVS a PVK požadují respektovat zmíněnou stavbu. S kolizí s touto stavbou nebylo v Zadávací dokumentaci uvažováno.

Vedení trasy provizorní komunikace a přemostění plavebního kanálu Troja – Podbaba SO 910.1, 910.2 a 910.3 využívá na pravém břehu plavebního kanálu prostor, kde bude probíhat stavba HH ČS. Vedení chodců uvažované podél stávající budovy vpravo od komunikace do areálu ÚČOV nebude možné z důvodu připravované demolice této budovy a záboru prostoru stavbou HH ČS. Vzhledem ke stísněným poměrům není možné chodce z mostu vést jinou trasou.

Násyp komunikace SO 910.2 při výjezdu z provizorního mostu SO 910.3 by bránil provedení prodloužení kanálu výtlačného potrubí. Zpracovatel projektu tohoto potrubí uvažoval pouze trasu komunikace bez provedení násypu.

Vzhledem k souběhu staveb dojde ke kontaktu záborů staveb a omezení příchodu k buňce pro měření kvality vody.

Na základě dodatečného požadavku zástupců PVS a PVK bude zřízeno odbočení z provizorní komunikace ke stávajícímu lapáku štěrku, což vyvolá úpravu dopravního značení proti Zadávací dokumentaci.

Rozvaděč, ke kterému se v Zadávací dokumentaci uvažovalo připojení kabelů elektro, je již nefunkční a přeložky kabelů bude nutné napojit v jiném místě podle pokynů zástupců PVS a PVK.

I přes skutečnost, že na provizorní komunikaci a přemostění bylo vydáno stavební povolení, byly v jejich oblasti položeny nové inženýrské sítě, které vyžadují změny polohy opěr a úpravu násypů, toto ale vzhledem ke střísněným poměrům neumožňuje provedení půdorysného oblouku provizorní komunikace.

Zábory uvažované v DSP a PDPS, nebudou v plném rozsahu při realizaci staveb 005.A a 005.B k dispozici, neboť část těchto záborů potřebuje stavba ÚČOV – Doplnění hrubého předčištění před HČS.

Z výše uvedeného vyplývá, že vedení provizorní komunikace v trase podle Zadávací dokumentace není možné a trasu je nutné upravit tak, aby nebyla v kolizi se stavbou ÚČOV. Vedení inženýrských sítí bude upraveno podle nové polohy provizorního přemostění a podle změněných možností připojení. Podle těchto skutečností budou upraveny zábory staveb 005.A a 005.B.

S pozdravem

Autorský dozor

Valbek, spol. s r.o.

Valbek, spol. s r.o., Středisko Praha  
V Olšínách 2300/75, 100 00 Praha 10  
IČ: 48266230, DIČ: CZ48266230  
tel.: [redacted] IDDS: bebs53h  
www.valbek.cz

**Valbek** 

Příloha č. 8 - ZBV č. 3./005B Variace č. 1 – Šikmá varianta provizorního přemostění – SO 910.1,2, 910.3

### Fotodokumentace:

SO 910.1,2

*Ostrůvky u NVL*



*Tlumič nárazu*



### *Epoxidové nájezdy*



### SO 910.3

### *Piloty beraněné*



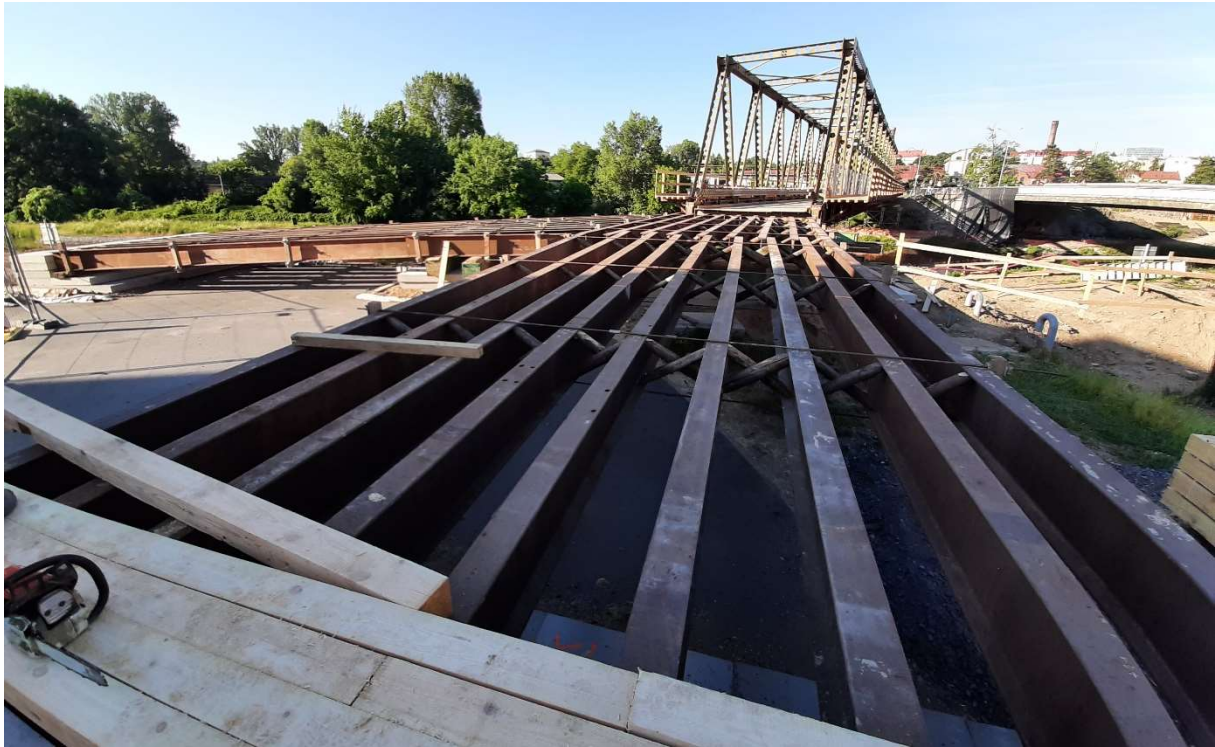
## ŽB podpěra O1



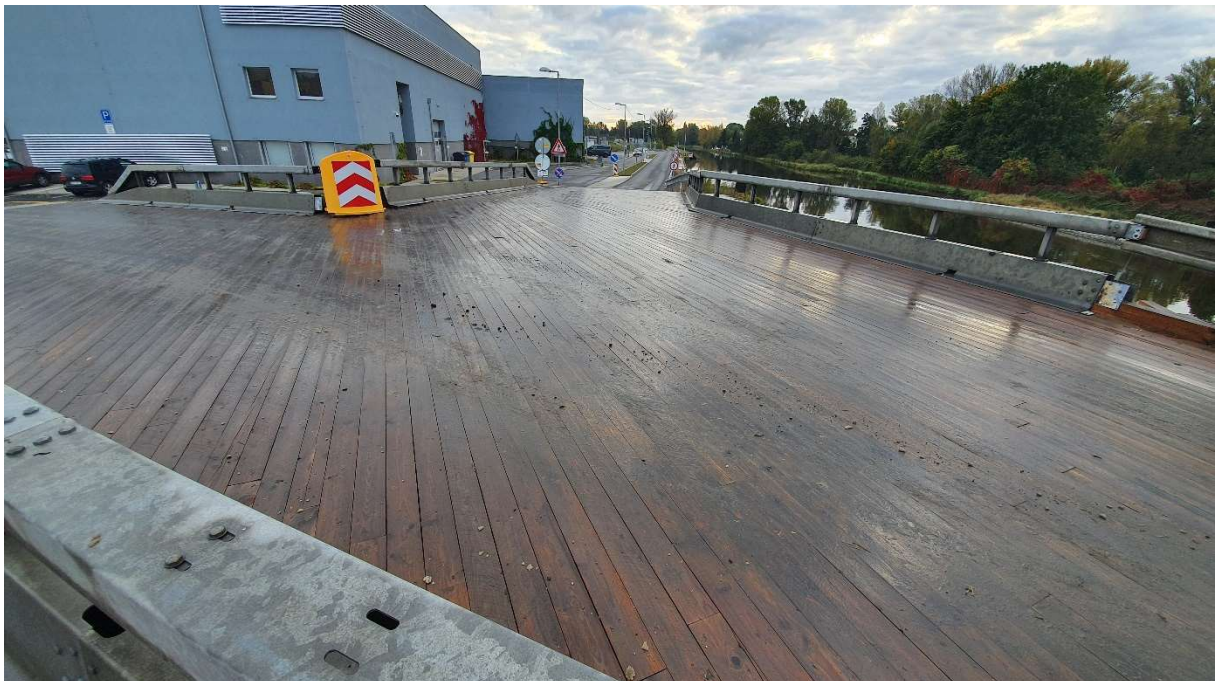
## Montáž mostního provizoria



*Ocel. nosníky rozpletu*



*Mostovka a podlaha ze dřeva*



ZZVZ a SŽ	čerpáno ze zákonného limitu	čerpáno ze zákonného limitu	Zbývá ze zákonného limitu
	Kč	%	Kč
§ 100 ZZVZ	0,00	0,00%	x
§ 222 (4) ZZVZ	0,00	0,00%	14 292 350,19
§ 222 (5) ZZVZ	0,00	0,00%	47 641 167,30
§ 222 (6) ZZVZ	32 278 890,87	33,88%	15 362 276,43
§ 222 (7) ZZVZ	0,00	0,00%	x
§ 222 (9) ZZVZ	7 647 392,31	8,03%	20 937 308,07



Přehled pronájmu, montáže, demontáže a transportu podpěrných pižmo konstrukcí pro most UCOV Praha

Název dílce	označení	hmotnost 1 ks Kg/ks	Počet ks	hmotnost celkem kg
Nosník roštový 6,5m	R1	746,00	0,00	0,00
Nosník roštový 4m	R2	465,00	8,00	3 720,00
Nosník roštový 2,7m	R3	322,00	32,00	10 304,00
Nosník roštový 2 m	R4	243,00	0,00	0,00
Deska styková malá	R5	11,90	33,00	392,70
Deska styková velká	R6	17,90	0,00	0,00
Příložka styková krátká	R7	11,85	48,00	568,80
Příložka styková dlouhá	R8	22,00	0,00	0,00
Podložka nánožková	N1	146,00	0,00	0,00
Patka nánožková	N2	123,40	0,00	0,00
Noha nánožková	N3	199,70	0,00	0,00
Sloupek 3,2m	S1	207,00	0,00	0,00
Sloupek 1,6m	S2	118,60	36,00	4 269,60
Sloupek 1,0m	S3	84,80	0,00	0,00
Sloupek 0,6m	S4	65,40	0,00	0,00
Sloupek 0,4m	S5	52,50	0,00	0,00
Ztužidlo čtvercové	Z1	50,10	51,00	2 555,10
Ztužidlo lichoběžníkové	Z2	48,00	0,00	0,00
Ztužidlo trojúhelníkové	Z3	35,30	0,00	0,00
Ztužidlo příčné	Z4	23,30	0,00	0,00
Ztužidlo příčné	Z5	18,50	0,00	0,00
Vzpěra	Z6	78,40	0,00	0,00
Šroub krát. 61 mm	T1	0,30	1 000,00	300,00
Šroub dl. 88 mm	T2	0,40	0,00	0,00
Bedna na šrouby			0,00	0,00
Pás délka 6,0m	21	1 110,00	0,00	0,00
IP 100/18		4 492,00	0,00	0,00
IP 100/22		5 490,00	0,00	0,00
Vozík ŽM 16 typ II		245,00	0,00	0,00
				<b>22 110,20</b>

<b>PIŽMO</b>				akce: ZABEZPEČENÍ PODJEZDNÝCH VÝŠEK NA VLTAVSKÉ VODNÍ CESTĚ, SO 910.3 - PROVIZORNÍ PŘEMOSTĚNÍ PLAVEBNÍHO KANÁLU - ODBOČOVACÍ RAMPY a BÁRKY PRO VÝSUV ŽM60													
<b>BÁRKA</b>				<b>BÁRKY PRO VÝSUV ŽM60</b>		<b>OPĚRA 2</b>		<b>PODPORA 3</b>		<b>PODPORA I</b>						<b>CELKEM</b>	
Označení součástky	NÁZEV		VÁHA ks(kg)	POČET ks	VÁHA kg	POČET ks	VÁHA kg	POČET ks	VÁHA kg	POČET ks	VÁHA kg	POČET ks	VÁHA kg	POČET ks	VÁHA kg	POČET ks	VÁHA kg
S1	SLOUPEK	3,2 m	206,6													0	0,0
S2	SLOUPEK	1,6 m	118,1													0	0,0
S3	SLOUPEK	1,0 m	83,8	10	838,0											10	838,0
S4	SLOUPEK	0,6 m	64,7													0	0,0
S5	SLOUPEK	0,4 m	52,0	10	520,0											10	520,0
S6	SLOUPEK	0,2 m	41,8			1	41,8									1	41,8
S7	SLOUPEK	0,15 m	35,1													0	0,0
S8	SLOUPEK	0,1 m	30,2			1	30,2									1	30,2
Z1	ZTUŽIDLO ČTVERCOVÉ		50,1	11	551,1											11	551,1
Z2	ZTUŽIDLO LICHOBĚŽNÍKOVÉ		48,0													0	0,0
Z3	ZTUŽIDLO TROJÚHELNÍKOVÉ		35,3	11	388,3											11	388,3
Z4	ZTUŽIDLO PŘÍMÉ		23,3													0	0,0
Z4A	ZTUŽIDLO PŘÍMÉ KRÁTKÉ		13,7													0	0,0
Z5	ZTUŽIDLO PŘÍČNÉ		18,5	6	111,0											6	111,0
Z6	VZPĚRA		78,4													0	0,0
R1	ROŠTOVÝ NOSNÍK	6,5 m	746,0			3	2238,0	4	2984,0	2	1492,0					9	6714,0
R2	ROŠTOVÝ NOSNÍK	4,0 m	465,0	18	8370,0	15	6975,0			4	1860,0					37	17205,0
R3	ROŠTOVÝ NOSNÍK	2,7 m	322,0			40	12880,0									40	12880,0
R4	ROŠTOVÝ NOSNÍK	2,0 m	243,0			4	972,0									4	972,0
R5	STYKOVÁ DESKA MALÁ		12,3	18	221,4	49	602,7	4	49,2	5	61,5					76	934,8
R6	STYKOVÁ DESKA VELKÁ		18,6			3	55,8									3	55,8
R7	STYKOVÁ PŘÍLOŽKA KRÁTKÁ		11,9	40	476,0	120	1428,0									160	1904,0
R8	STYKOVÁ PŘÍLOŽKA DLOUHÁ		22,0													0	0,0
N1	NÁNOŽKA PODLOŽKA		146,0													0	0,0
N2	NÁNOŽKA PATA		123,5	10	1235,0											10	1235,0
N3	NÁNOŽKA NOHA		198,4	10	1984,0											10	1984,0
T1	ŠROUB KRÁTKÝ		0,3	600	180,0	300	90,0	50	15,0	50	15,0					1000	300,0
T2	ŠROUB DLOUHÝ		0,4	40	16,0	120	48,0									160	64,0
<b>VÁHA PODLE BÁREK</b>			<b>kg</b>	<b>14890,8 kg</b>		<b>25361,5 kg</b>		<b>3048,2 kg</b>		<b>3428,5 kg</b>						<b>46729 kg</b>	
				<b>31838,2 kg</b>													
<b>VÁHA CELKEM</b>			<b>kg</b>	<b>46729 kg</b>													