

Smlouva o provádění úklidu na VZ „Úklidové práce pro ÚMČ Brno-Židenice“

uzavřená podle zákona č. 89/2012 Sb. nový občanský zákoník v platném znění
(dále též „NOZ“), konkrétně ustanoveními § 2586 a následujícími:

č. smlouvy Objednatele: 0521100090

č. smlouvy Dodavatele: 1

I. Smluvní strany

Objednatel:

Sídlo:

Adresa pro doručování:

Statutární orgán:

IČ:

DIČ:

Bankovní spojení:

Zástupci objednatel:

a) ve věcech smluvních:

Statutární město Brno

Dominikánské náměstí 196/1, 602 00 Brno

Úřad městské části Brno-Židenice,

Gajdošova 7, 615 00 Brno

Mgr. Aleš Mrázek, starosta MČ Brno-Židenice

44992785

CZ44992785

Komerční banka Brno-město; č.ú. 2220621/0100

Mgr. Aleš Mrázek,
starosta MČ Brno-Židenice
tel.: +420 548 426 128

b) zástupce ve věcech technických:

Martin Lajcman
referent majetku ÚT ÚMČ Brno-Židenice
tel.: +420 607 120 767

Mgr. Marek Ciprian
vedoucí Správního oddělení ÚT ÚMČ Brno-Židenice
tel.: +420 732 535 185

příp. další Objednatelem pověřené osoby.

Dodavatel:

Sídlo:

Statutární orgán:

IČ:

DIČ:

Bankovní spojení:

Datová schránka:

Zástupce pověřený jednáním:

a) ve věcech smluvních: Mgr. Veronika Pištěková, 777 553 883, v.pistekova@sedova.cz

b) ve věcech technických: Erika Prokešová, brno.manager@sedova.cz, 777 889 283

PERFECT pure service, o.p.s

Budovatelská 872/51, 696 01 Rohatec

Jaroslav Lovecký

02119463

CZ02119463

2300661571/2010

zapsán v OR u KS v Brně, O 637

2ueg288

II. Preambule

1. Podkladem pro uzavření této Smlouvy je nabídka Dodavatele ze dne 26.9.2021 podaná v rámci veřejné zakázky s názvem „*Úklidové práce pro ÚMČ Brno-Židenice*“.
2. Objednatel provedl dle svých interních předpisů a v souladu se zákonem č. 134/2016 Sb., o zadávání veřejných zakázek, ve znění pozdějších předpisů, (dále také „ZZVZ“) zadávací řízení k podlimitní veřejné zakázce skrze zjednodušení podlimitní řízení (dále jen „Zadávací řízení“), kde Objednatel vystupoval v pozici veřejného zadavatele, na uzavření této Smlouvy. Tato Smlouva je uzavřena s Dodavatelem na základě výsledku Zadávacího řízení.
3. Účelem této Smlouvy je zajistit pro Objednatele po dobu trvání této Smlouvy poskytování úklidových služeb, vše v rozsahu a za podmínek dále v této Smlouvě sjednaných.
4. Cílem poskytovaného plnění dle této Smlouvy je uspokojení potřeby zajištění ekologicky šetrných hygienických podmínek pro zaměstnance a pro klienty veřejné správy při jejich pohybu a pobytu v budově úřadu městské části Brno-Židenice (místo plnění). Objednatel skrze předmětné plnění zajišťuje dobrou správu a péči svěřeným i vlastním movitým i nemovitým věcem, jinak nutným k řádnému a plynulému chodu jím vykonávaných agend.
5. Dodavatel potvrzuje, že se detailně seznámil s povahou a rozsahem plnění, které má být poskytováno na základě této Smlouvy, že mu jsou známy veškeré technické, kvalitativní a jiné podmínky nezbytné k řádnému poskytování plnění dle této Smlouvy a že disponuje takovou kapacitou a odbornými znalostmi, které jsou nezbytné pro řádné poskytování plnění dle této Smlouvy.

III. Předmět Smlouvy

1. Dodavatel je povinen za podmínek stanovených touto Smlouvou zabezpečovat pro Objednatele úklidové služby spočívající v provádění pravidelného periodického úklidu a čistících prací (dále jen „Služby“) a dodávky hygienického a dezinfekčního materiálu dle požadavků Objednatele (dále jen „Dodávky“), konkrétně:
 - a. Mytí podlah (schodiště, chodby)
 - b. Mytí podlah (WC)
 - c. Mytí umyvadel (WC)
 - d. Mytí kachličkových stěn (WC)
 - e. Mytí kuchyňských linek s dřezem
 - f. Vynášení košů
 - g. Doplnování hygienických potřeb (Dodávky)
 - h. Úklid vnitřku výtahové kabiny
 - i. Vysávání koberců
 - j. Mytí dotykových ploch dveří vč. dveřních klik
 - k. Vlhké otírání prachu z okenních parapetů
 - l. Mytí a leštění zrcadel (WC)
 - m. Vysávání, příp. další potřebné čištění rohoží

- n. Dezinfekce dotykových ploch vybavení v INP budovy
- o. Vlhké otírání prachu ze skříní
- p. Vysávání čalouněného nábytku
- q. Mytí radiátorů
- r. Mytí oken z vnitřní strany
- s. Mytí oken z vnější strany (z místnosti, při otevření okna)

Vše v souladu se **Seznamem vybavení Objednatele**, který tvoří přílohu č. 1 Smlouvy a **Harmonogramem prací**, který tvoří přílohu č. 2 Smlouvy.

IV. Doba a místo plnění

1. Místem plnění veřejné zakázky jsou prostory úřadu městské části Brno-Židenice na adrese Gajdošova 4392/7, 615 00 Brno, a to v kancelářských, zaměstnaneckých, sociálních a dalších prostorách v užívání Objednatele (viz **Orientační plán místa plnění**, který tvoří přílohu č. 3 Smlouvy).
2. Doba plnění veřejné zakázky je stanovena od podpisu Smlouvy s předpokládaným počátkem od 01.11.2021. Plnění je jednáno na dobu neurčitou. Termínované požadavky na jednotlivé čisticí a úklidové práce jsou Smluvně vymezeny (viz **Harmonogram prací** dle přílohy č. 2 Smlouvy).

IV. Cena za plnění

1. Smluvní strany se dohodly na ceně za plnění ve výši:

Cena za Služby a Dodávky za měsíc bez DPH	35.000,- Kč
DPH	7.350,- Kč
Celková cena za Služby za měsíc vč. DPH	42.350,- Kč

2. Dodavatel dále uvede:

Sazba za m ² umývání oken v Kč bez DPH	75,- Kč/m²
---	------------------------------

3. Cena za Služby dle čl. IV. bodu 1. je kompletní – nejvýše přípustná, zahrnuje veškeré náklady Dodavatele související s provedením díla, včetně veškerých režii. **Sazba dle čl. IV. bodu 2. má pouze informativní charakter.**
4. Cena za plnění dle bodu 1. tohoto článku obsahuje veškeré dodávky a služby nutné k řádnému plnění předmětu této smlouvy.
5. Cena je stanovena v režimu přenesené daňové povinnosti Objednatele ve smyslu ustanovení § 92a zákona č. 235/2004 Sb., o dani z přidané hodnoty ve znění pozdějších předpisů.

V. Platební podmínky

1. Úplata za poskytované Služby a Dodávky bude hrazena na základě daňového dokladu – faktury vystaveného Dodavatelem jednou měsíčně. Objednatel nebude poskytovat žádné zálohy.
2. **Úplata za Služby a úplata za Dodávky budou hrazeny samostatně** – na základě jednotlivých faktur.
3. Doba splatnosti daňového dokladu (faktury) je, s ohledem na podporu účasti malých a středních podniků ve veřejných zakázkách, s odkazem na § 6 odst. 4 zákona č. 134/2016 Sb., o zadávání veřejných zakázek, ve znění pozdějších předpisů, stanovena na 14 dnů ode dne doručení daňového dokladu (faktury) Objednateli a počíná běžet dnem jejího prokazatelného doručení. Platby budou probíhat výhradně v Kč a všechny cenové údaje budou uvedeny v Kč.
4. Faktura musí splňovat náležitosti stanovené zák. č. 235/2004 Sb., o DPH, ve znění příslušných předpisů a zák. č. 563/1991 Sb., o účetnictví, ve znění pozdějších předpisů a touto Smlouvou.
5. V případě, že faktura nebude obsahovat příslušnými právními předpisy a touto Smlouvou stanovené náležitosti nebo nebude její přílohou seznam provedených prací s uvedením časového rozsahu jejich poskytnutí, odsouhlasený Objednatelem, je Objednatel oprávněn vrátit takovou fakturu ve lhůtě její splatnosti Dodavateli, aniž by se dostal do prodlení s její úhradou. Nová lhůta splatnosti počne běžet po prokazatelném doručení opravené faktury.
6. Cena za plnění či její část je uhrazena dnem připsání částky na účet Dodavatele u peněžního ústavu uvedeného v článku I. této Smlouvy.

VI. Práva a povinnosti smluvních stran při provádění díla

1. Objednatel se zavazuje Dodavateli poskytnout veškerou nezbytnou součinnost k provedení díla – je povinen vytvářet vhodné podmínky pro poskytování Služeb a Dodávek ze strany Dodavatele v rozsahu a za podmínek sjednaných v této Smlouvě a předem Dodavateli sdělit veškeré skutečnosti související s poskytováním Služeb a Dodávek.
2. Objednatel je povinen bezplatně poskytnout Dodavateli prostory pro uskladnění nástrojů a technologií nutných pro plnění této Smlouvy.
3. Objednatel umožní Dodavateli k plnění předmětu Smlouvy bezplatný odběr vody a elektrické energie v míře nutné pro řádný výkon sjednaného plnění.
4. Dodavatel je povinen zajistit poskytování Služeb sjednaných touto Smlouvou prostřednictvím dostatečného množství pracovníků. Dodavatel je povinen vybavit svoje pracovníky odpovídajícími úklidovými a jinými prostředky a dále osobními ochrannými pracovními pomůckami.
5. Dodavatel je povinen
 - a. dodržovat všechny právní předpisy vztahující se k předmětu plnění, jakož i ČSN, ČN, EN vztahující se k předmětu plnění.
 - b. dodržovat podmínky zadávací dokumentace na veřejnou zakázku, která byla podkladem pro nynější Smlouvu a smluvní vztah mezi Objednatelem a Dodavatelem z ní vzešlý.
 - c. při poskytování Dodávek a Služeb dodržovat správné technologické a pracovní postupy,
 - d. dodržovat předpisy bezpečnosti a ochrany zdraví při práci, jakož i předpisy týkající se požární ochrany; veškeré škody, které vzniknou porušením těchto předpisů, jdou k tíži Dodavatele; pokud Dodavatel svojí činností vytvoří nebezpečná místa nebo situace na pracovišti, je povinen je sám zabezpečit a neprodleně o tom informovat Objednatele,

- e. informovat na požádání Objednatele o výkonu poskytovaných Služeb,
 - f. bez zbytečného odkladu oznámit Objednateli všechny okolnosti, které zjistil při poskytování Služeb a Dodávek, které mohou mít vliv na změnu pokynů Objednatele.
6. Dodavatel je oprávněn samostatně vstoupit pouze do těch prostor Objednatele, od kterých má protokolárně předány klíče a které Objednatel nevyčlenil z požadavků na úklid. Do těchto ostatních prostor je oprávněn vstoupit pouze za přítomnosti zaměstnance Objednatele či oprávněného uživatele prostor nebo v mimořádných situacích při hrozícím nebezpečí újmy.
7. Vzhledem k zásadě odpovědného veřejného zadávání dle § 6 odst. 4 zákona č. 134/2016 Sb., o zadávání veřejných zakázek, ve znění pozdějších předpisů, se Dodavatel zavazuje:

Zajistit důstojné pracovní podmínky

- a. při zajištění dodržování veškerých právních předpisů, zejména pak pracovněprávních (odměňování, pracovní doba, doba odpočinku mezi směnami, placené přesčasy), dále předpisů týkajících se oblasti zaměstnanosti a bezpečnosti a ochrany zdraví při práci, tj. zejména zákona č. 435/2004 Sb., o zaměstnanosti, ve znění pozdějších předpisů, a zákona č. 262/2006 Sb., zákoník práce, ve znění pozdějších předpisů, a to vůči všem osobám, které se na plnění zakázky podílejí.
- b. při zajištění, aby všechny osoby, které se na plnění zakázky přímo podílejí, byly řádně vedeny v příslušných registrech, jako například v registru pojištěnců ČSSZ, příp. aby měly platná příslušná povolení k pobytu v ČR, a byly proškoleny z problematiky BOZP.

Zajistit férové vztahy v dodavatelském a poddodatelském řetězci

- c. při řádném a včasném plnění finančních závazků vůči jeho přímým partnerům, podílejícím se na plnění veřejné zakázky jakožto přímí dodavatelé zboží či služeb pro Dodavatele, příp. jako přímí poddodavatelé při provádění smlouveného plnění (jsou-li takoví).

Garantovat následující kritéria ekologické šetrnosti

- d. klást důraz na mechanické čištění, čas působení chemických prostředků a teplotu vody vedoucí k omezení používání chemických prostředků.
- e. klást důraz na užívání veškerých chemických prostředků dle správně zvolených účinných látek a míry znečištění.
- f. zajistit osvětu úklidového personálu vzhledem k tomu, jak čisticí prostředky používat úsporně a efektivně (především seznámení personálu s dokumentací k čisticímu prostředku, seznámení personálu se správným dávkováním čisticího prostředku)
- g. klást důraz na přesné dávkování používaných čisticích prostředků
- h. vhodným způsobem k úklidovým a čisticím pracím zakomponovat čisticí prostředky napomáhající nižší spotřebě a potřebě chemických přípravků (např. utěrky a mopy z mikrovláken).
- i. zajistit základní osvětu úklidového personálu o dopadu různých účinných látek a přísad na životní prostředí a lidské zdraví
- j. vyloučit využívání extrémně nebezpečných látek, identifikovaných jakožto *látky vzbuzující mimořádné obavy* a které jsou uvedeny na seznamu podle článku 57, ve spojení s čl. 59 nařízení (ES) č. 1907/2006 (nařízení REACH). Seznam těchto látek je dostupný na adrese: <https://echa.europa.eu/cs/candidate-list-table>.

8. Vzhledem k písm. *f.* bodu 7. čl. VI. Smlouvy Dodavatel jednou ročně, nejpozději k 01.12. daného kalendářního roku poskytne Objednateli písemné potvrzení o proškolení úklidového personálu.
9. Vzhledem k písm. *e.*, *g.* a *j.* bodu 7. čl. VI. Smlouvy Dodavatel jednou ročně, nejpozději k 01.12. daného kalendářního roku, poskytne Objednateli seznam veškerých používaných chemických prostředků vč. jejich průměrné čtvrtletní spotřeby za daný kalendářní rok.
10. Dodavatel je povinen oznámit Objednateli, že vůči němu bylo vzhledem k výše uvedeným povinnostem příslušným orgánem veřejné moci (např., avšak nejenom, Státním úřadem inspekce práce či oblastními inspektoráty) zahájeno řízení pro porušení právních předpisů, jichž se dotýká ujednání písm. *a.*, *b.* bodu 7. čl. VI Smlouvy, a k němuž došlo při plnění zakázky nebo v souvislosti s ním, a to nejpozději do 10 dnů od doručení oznámení o zahájení řízení. Součástí oznámení od Dodavatele bude též informace o datu doručení oznámení o zahájení řízení.
11. Dodavatel je povinen předat Objednateli kopii pravomocného rozhodnutí, jímž se řízení ve věci dle předchozího bodu tohoto článku Smlouvy končí, a to nejpozději do 7 dnů ode dne, kdy rozhodnutí nabude právní moci. Současně s kopií pravomocného rozhodnutí Dodavatel poskytne Objednateli informaci o datu nabytí právní moci rozhodnutí.
12. V případě, že Dodavatel bude v rámci řízení zahájeného dle bodu 10. tohoto článku Smlouvy pravomocně uznán vinným ze spáchání přestupku, či pokud mu bude jiným způsobem vytknuto konkrétní protiprávní jednání, je Dodavatel povinen přijmout nápravná opatření a o těchto, včetně jejich realizace, Dodavatele v přiměřené lhůtě písemně informovat.

VII. Odpovědnost za škodu

1. Dodavatel odpovídá Objednateli za škodu, která Objednateli vznikne v souvislosti s porušením povinností Dodavatele dle příslušných právních předpisů nebo podle Smlouvy, ledaže porušení povinností bylo způsobeno okolnostmi vylučujícími odpovědnost, přičemž za okolnosti vylučujícími odpovědnost pro účely této Smlouvy se považuje překážka, jež nastala nezávisle na vůli Poskytovatele a brání mu ve splnění jeho povinností, jestliže nelze rozumně předpokládat, že by Poskytovatel tuto překážku nebo její následky odvrátil nebo překonal a dále, že by v době vzniku závazku tuto překážku předvídal.
2. Dodavatel neodpovídá za případnou škodu, která byla způsobena nevhodnými požadavky či pokyny Objednatele, jestliže Dodavatel na nevhodnost pokynů písemně předem včas upozornil a Objednatel na jejich dodržení trval, nebo jestliže tuto nevhodnost Dodavatel nemohl zjistit.

VIII. Smluvní pokuty

1. V případě opakovaného neplnění nebo nedostatečného či chybného poskytování Služeb sjednaných v této Smlouvě ze strany Dodavatele (vždy po předchozí písemné výtce) je Objednatel oprávněn Dodavateli účtovat smluvní pokutu ve výši do 7 % z ceny měsíčního smluvního plnění za každou jednotlivou oprávněnou výtku vzhledem k neplnění jeho Smluvních povinností.
2. Dodavatel se zavazuje Objednateli uhradit jednorázovou smluvní pokutu ve výši 9.000,- Kč v případě porušení čl. VI., bodu 7., písm. *a.*, *b.* této Smlouvy, a to i opakovaně, příp., při prokazatelném opakovaném a excesivním porušování písm. čl. VI., bodu 7., písm. *d.* až *j.* této Smlouvy, jednorázovou smluvní pokutu 3.500,- Kč, a to i opakovaně.
3. Dodavatel se dále zavazuje Objednateli uhradit jednorázovou smluvní pokutu ve výši 9.000,- Kč v případě porušení čl. VI., bodu 10., 11. či 12., této Smlouvy.

4. Ustanovení o smluvní pokutě neruší právo Objednatele na náhradu škody a ušlého zisku. Uhrazením smluvní pokuty nezaniká povinnost odstranit závadný stav.
5. Objednatel je oprávněn započíst smluvní pokuty proti platbám za plnění Dodavatele a Dodavatel s tímto bez výhrad souhlasí.
6. Dodavatel se zavazuje uhradit smluvní pokutu do 10 kalendářních dnů ode dne doručení vyúčtování smluvní pokuty. Zaplacením smluvní pokuty nejsou dotčena práva Objednatele na náhradu škody vzniklé porušením téže právní povinnosti.
7. Doručení vyúčtování smluvní pokuty se provede osobně nebo doporučeně prostřednictvím provozovatele poštovních služeb. V případě pochybností se má zásilka za doručenu dnem jejího uložení, byla-li odeslána doporučeně na adresu Dodavatele uvedenou v záhlaví této Smlouvy.
8. Povinnost zaplatit smluvní pokutu je splněna připsáním částky na účet Objednatele.
9. Dodavatel je oprávněn účtovat Objednateli pro případ prodlení s placením ceny za úklidové služby o déle než 5 dnů, smluvní pokutu ve výši 1.500,- Kč bez DPH za každý započatý den prodlení.

IX. Ukončení smluvního vztahu

1. Smluvní strany mohou Smlouvu ukončit dohodou nebo odstoupením. Dohoda o zrušení práv a závazků musí být písemná, jinak je neplatná. Smluvní strany jsou oprávněny vypovědět tuto Smlouvu výlučně písemně, a to i bez udání důvodů, s výpovědní dobou v délce 3(tří) měsíce; výpovědní doba počne běžet prvním dnem kalendářního měsíce následujícího po doručení výpovědi druhé Smluvní straně.
2. Objednatel je oprávněn odstoupit od této Smlouvy, jestliže Dodavatel i přes písemné upozornění Objednatele poskytuje služby v rozporu se smluvně ujednanými podmínkami nebo odmítá plnit svoje povinnosti stanovené touto Smlouvou; Opakovaně nedodržuje pokyny Objednatele; v důsledku jednání či opomenutí Dodavatele může Objednateli vzniknout škoda a Dodavatel nesjedná nápravu ani v náhradní lhůtě 15 kalendářních dnů.
3. Objednatel je dále oprávněn odstoupit od Smlouvy v případě, že Dodavatel uvede v nabídce informace nebo doklady, které neodpovídají skutečnosti a měly nebo mohly mít vliv na výsledek zadávacího řízení.
4. Objednatel je dále oprávněn od Smlouvy odstoupit z důvodů uvedených v NOZ v platném znění a v případě, že Dodavatel podstatně poruší ustanovení této Smlouvy.
5. Za podstatné porušení této Smlouvy se pro její účely považuje mj. situace, při které Dodavatel přes opakovanou (druhou) výzvu dále porušuje čl. VI., bod 7., písm. *a.*, *b.*, či *c.* ustanovení této Smlouvy, příp. pokud je Dodavatel orgánem veřejné moci opakovaně (podruhé, či vícekrát) pravomocně konstatováno porušení právních předpisů dle čl. VI., bodu 12., Smlouvy, a k němuž došlo při plnění zakázky nebo v souvislosti s ním.
6. Za podstatné porušení této Smlouvy se pro její účely považuje mj. prokazatelné, opakované a excesivní porušování písm. čl. VI., bodu 7., písm. *d.* až *j.* této Smlouvy.
7. Dodavatel je oprávněn od této Smlouvy odstoupit, pokud je Objednatel v prodlení s placením faktury za poskytování Služeb či Dodávek dle této Smlouvy o více než 90 (slovy: devadesát) dní.

X. Vyhrazená změna závazku

1. Smluvní strany se dohodly, že závazek z této Smlouvy je možno, v souladu s ustanovením § 100 ZZVZ, změnit. Možné jsou následující změny závazku:
- a. Vyhrazená změna ve smyslu § 100 odst. 1 ZZVZ: K ceně sjednané ve Smlouvě v Kč bez DPH bude účtována daň z přidané hodnoty (DPH) vždy v zákonem stanovené sazbě a výši k datu uskutečnění zdanitelného plnění.
 - b. Vyhrazená změna ve smyslu § 100 odst. 2 ZZVZ: Objednatel má právo změnit Dodavatele, s nímž uzavře Smlouvu bez nutnosti realizace nového zadávacího řízení v případě, že:
 - Smlouva na veřejnou zakázku bude předčasně ukončena z důvodů na straně Dodavatele;
 - Objednatel a Dodavatel, s nímž byla uzavřena Smlouva se písemně dohodnou na převedení práv a povinností ze Smlouvy na veřejnou zakázku (postoupení Smlouvy), který v zadávacím řízení na tuto veřejnou zakázku podal nabídku a o němž Objednatel v roli zadavatele (nebo jím jmenovaná hodnotící komise) v dokumentaci k veřejné zakázce na základě které byla uzavřena tato Smlouva prohlásí, že splnil podmínky účasti v zadávacím řízení.
 - c. Vyhrazená změna ve smyslu § 100 odst. 3 ZZVZ: Objednatel má právo poptávat u Dodavatele další úklidové a čistící služby nad rámec předmětu plnění této Smlouvy, jejichž potřeba vyvstane v rámci realizace předmětu plnění vzhledem k jeho účelu. Může se jednat o následující práce:
 - Čištění kobereců v místě plnění
 - Čištění, pastování a příp. i jiné nutné ošetření přírodního linolea v místě plnění,
 - Čištění osvětlení kanceláří a ostatních prostor v místě plnění,
 - Mimořádné/havarijní úklidy při předem neočekávaných událostech
 - Dezinfekce prostor a ploch spojená s opatřeními v boji proti onemocnění COVID19

Předpokládaná hodnota částky odpovídající výhradě dle písm. c. je do 550.000 Kč bez DPH. Smlouva na plnění dle uvedené výhrady může být uzavřena do 2 let od uzavření Smlouvy na nyní soutěženou veřejnou zakázku.

Případné využití této změny závazku podléhá souhlasu vybraného dodavatele, nesmí měnit celkovou povahu veřejné zakázky a musí přímo souviset s jejím předmětem plnění. Cena služeb pořizovaných v rámci vyhrazené změny závazku bude stanovena na základě ceny v čase a místě obvyklé v rámci relevantního soutěžního trhu – cenu navrhne Dodavatel a navržená cena bude podléhat odsouhlasení ze strany Objednatele.

XI. Rozhodné právo a volba soudu

1. Smluvní strany se výslovně dohodly, že právní vztahy založené touto Smlouvou se řídí právním řádem České republiky.
2. Strany se zavazují veškeré spory přednostně řešit smírnou cestou. Dále se smluvní strany výslovně dohodly, že příslušný k projednávání sporů, které by se nepodařilo vyřešit smírně, bude místně příslušný a věcně příslušný obecný soud Objednatele.

XIII. Závěrečná ujednání

1. Tato Smlouva může být měněna či doplňována pouze po vzájemné dohodě smluvních stran. Veškeré změny či dodatky k této Smlouvě musí mít písemnou formu, jinak jsou neplatné.
V případě zániku závazku před splněním díla uzavřou smluvní strany dohodu, ve které upraví vzájemná práva a povinnosti.
2. Tato Smlouva nabývá platnosti dnem podpisu oběma smluvními stranami a účinnosti dnem zápisu do registru smluv.
3. Smlouva je vyhotovena ve 4 rovnocenných vyhotoveních s platností originálu, z nichž Objednatel obdrží 2 vyhotovení a Dodavatel obdrží 2 vyhotovení.
4. Rozsah a obsah vzájemných práv a povinností Smluvních stran z této Smlouvy vyplývajících se bude řídit příslušnými ustanoveními smlouvy o dílo NOZ v platném znění, konkrétně ustanoveními § 2586 a následujícími.
5. Informace, které Dodavatel získá v průběhu provádění smluvních prací nebo v jejich souvislosti, budou považovány za **informace důvěrného charakteru** a Dodavatel s nimi bude zacházet v souladu s NOZ. Toto ustanovení se uplatní rovněž recipročně.
6. Dodavatel bere na vědomí, že při poskytování informace, která se týká používání veřejných prostředků souvisejících s touto Smlouvou se nepovažuje poskytnutí informace o rozsahu a příjemci těchto prostředků za porušení obchodního tajemství (§9 odst.2 zákona č. 106/1999 Sb., o svobodném přístupu k informacím, ve znění pozdějších předpisů). Dále bere Dodavatel na vědomí povinnost Objednatele zveřejnit tuto Smlouvu včetně případných jejích dodatků v souladu a za podmínek zákona č. 340/2015 Sb., o zvláštních podmínkách účinnosti některých smluv, uveřejňování těchto smluv a o registru smluv, ve znění pozdějších předpisů (zákon o registru smluv).
7. Veškeré uvedené přílohy této Smlouvy jsou její nedílnou součástí:
Příloha č. 1 – Seznam vybavení v místě plnění
Příloha č. 2 – Harmonogram prací v místě plnění
Příloha č. 3 – Orientační plán místa plnění

01. 11. 2021

V Brně dne.....

V Brně dne.....

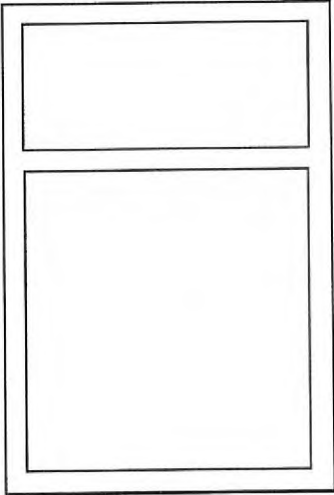
za Objednatele:

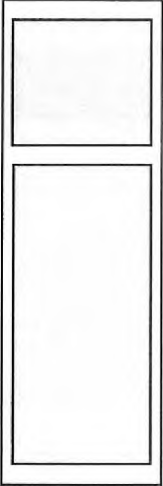
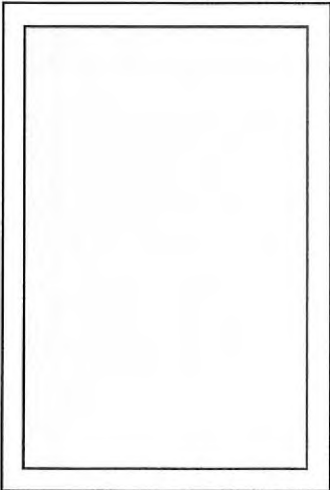
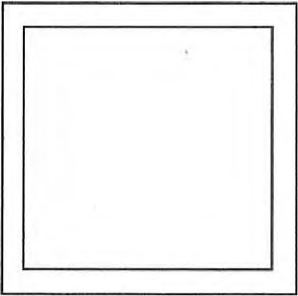
Mgr. Aleš Mrázek
starosta MČ Brno-Židenice

za Dodavatele:

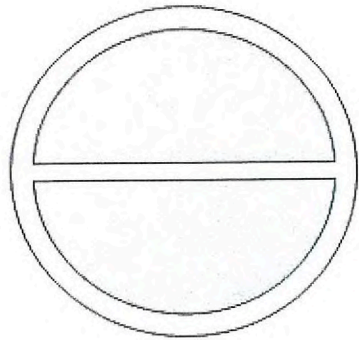
Jaroslav Lovecký
ředitel

VYBAVENÍ V MÍSTĚ PLNĚNÍ
veřejná zakázka Úklidové práce pro ÚMČ Brno-Židenice

DRUH VYBAVENÍ	POČET KUSŮ
Umyvadla	19
Klosety	18
Pisoáry	8
Stojany na papírové ubrousky	23
Dávkovače mýdla	23
Dávkovače na toaletní papír	20
Kuchyňské linky s dřezem	5
Čalouněný sedací nábytek	265 (+-15)
Plastový sedací nábytek	60 (+- 10)
Radiátory	120
Rohožky	4
Okna typ A (155x100 cm) 	106

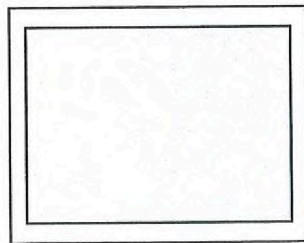
<p>Okna typ B (40x100 cm)</p> 	<p>53</p>
<p>Okna typ C (160x100 cm)</p> 	<p>50</p>
<p>Okna typ D (120x100 mm)</p> 	<p>39</p>

Okna typ E (Ø 155 cm)



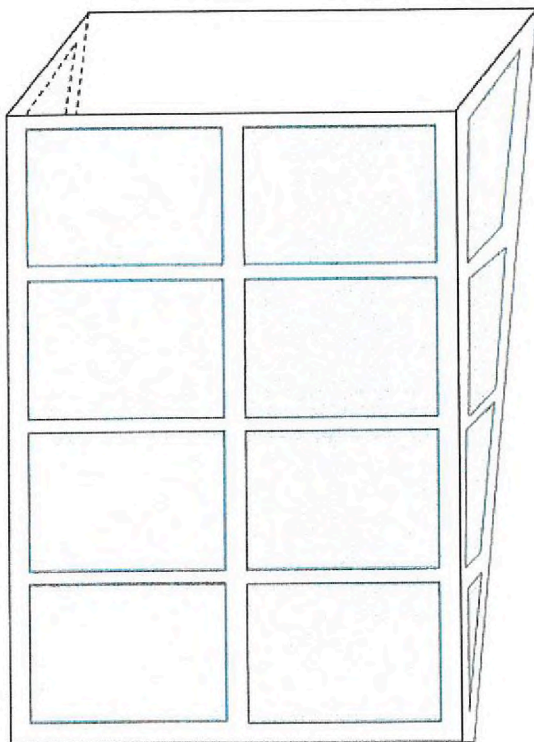
4

Okna typ F (100x80 cm)



2

Okna typ G (V:290 cm; Š:185 cm; H: 75 cm)



2

Celková plocha oken ca 320 m²

HARMONOGRAM PRACÍ
veřejná zakázka Úklidové práce pro ÚMČ Brno-Židenice

ČINNOST	ROZVRH PRÁCE	
	POČET ÚKONŮ	DOBA ÚKONŮ
Mytí podlah (schodiště, chodby)	5x týdně	každý pracovní den
Mytí podlah (WC)	5x týdně	každý pracovní den
Mytí umyvadel (WC)	5x týdně	každý pracovní den
Mytí pisoárů, klosetů (WC)	5x týdně	Každý pracovní den
Mytí kuchyňských linek s dřezem	5x týdně	každý pracovní den
Vynášení košů	5x týdně	každý pracovní den
Doplnění hygienických potřeb	kontrola naplněnosti 5x týdně	dle potřeby, každý pracovní den
Úklid vnitřku výtahové kabiny	5x týdně	každý pracovní den
Vysávání kobereců	2x týdně	úterý, čtvrtek
Mytí dotykových ploch dveří vč. dveřních klik	2x týdně	pondělí, středa
Vlhké otírání prachu z okenních parapetů	1x týdně	dle vlastního uvážení, vždy ve stejný den v týdnu
Mytí a leštění zrcadel (WC)	1x týdně	dle vlastního uvážení, vždy ve stejný den v týdnu
Vysávání, příp. další potřebné čištění rohoží	1x týdně	dle vlastního uvážení, vždy ve stejný den v týdnu
Dezinfekce dotykových ploch vybavení v INP budovy	1x týdně	dle vlastního uvážení, vždy ve stejný den v týdnu
Vlhké otírání prachu ze skříní	1x měsíčně	dle vlastního uvážení, vždy ca. v polovině měsíce
Vysávání čalouněného nábytku	1x měsíčně	dle vlastního uvážení, vždy ca. v polovině měsíce
Mytí radiátorů	4x ročně	dle vlastního uvážení, vždy jednou za 3 měsíce

Mytí kachličkových stěn (WC)	4x ročně	dle vlastního uvážení, vždy jednou za 3 měsíce
Mytí oken z vnitřní strany	2x ročně	dle vlastního uvážení, během měsíce dubna a října
Mytí oken z vnější strany (z místnosti, při otevření okna)	2x ročně	dle vlastního uvážení, během měsíce dubna a října
Tepování čalouněného nábytku	1x ročně	dle vlastního uvážení, během měsíce září
Mytí podlahy, utření prachu v suterénu (archiv Úřadu)	1x ročně	dle vlastního uvážení, během měsíce dubna

ÚŘEDNÍ DNY NA ÚMČ Brno-Židenice (pondělí, středa)

Úklidové práce budou prováděny ne dříve než po 17:00 hod, nebude-li předem dohodnuto jinak.

NEÚŘEDNÍ DNY NA ÚMČ Brno-Židenice (úterý, čtvrtek, pátek)

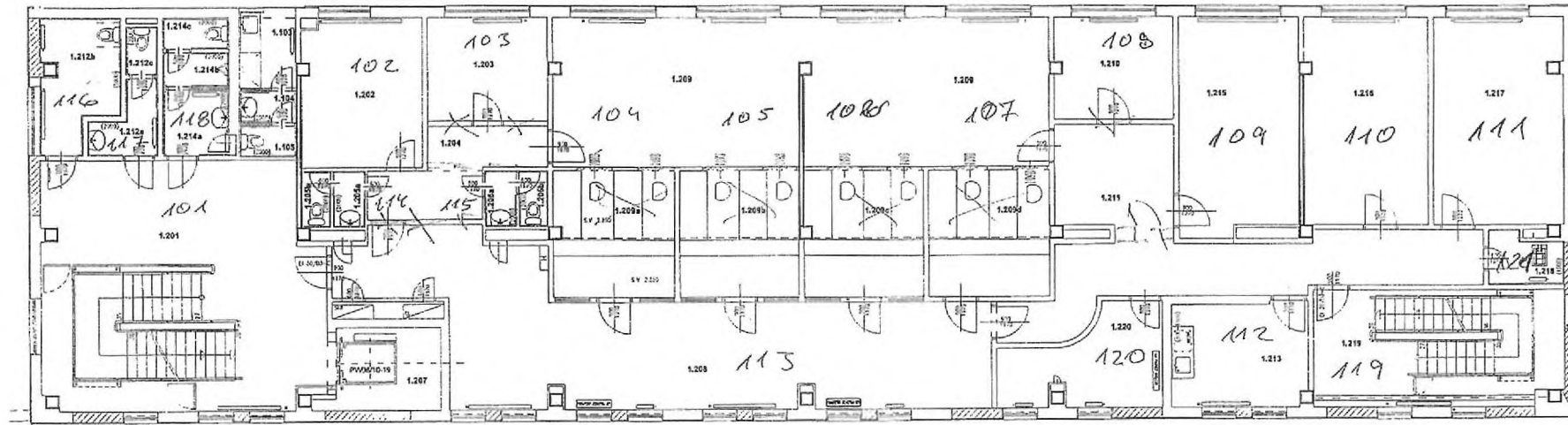
Úklidové práce budou prováděny ne dříve než po 14:00 hod., nebude-li předem dohodnuto jinak.

DNY PRACOVNÍHO KLIDU (sobota, neděle, státní svátky)

Úklidové práce budou prováděny v případě potřeby po předchozí domluvě.

BUDOVA "A" 1.NP

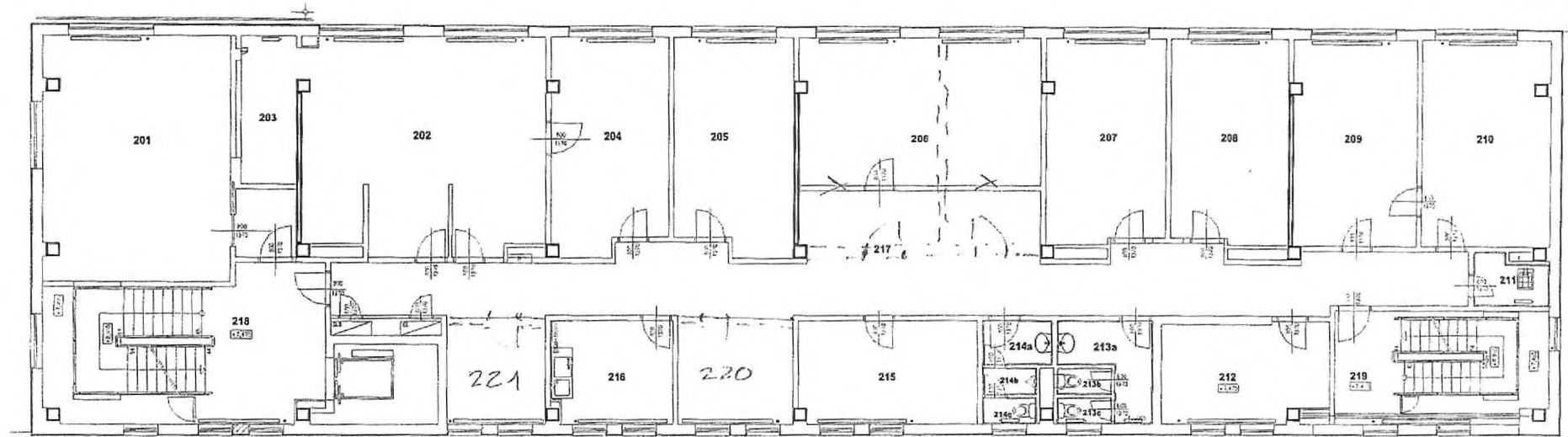
Příloha č. 3 Smlouvy



LEGENDA ADMINISTRATIVY

	účel místnosti	m ²	s.v.	podhled	podlaha	stěny
	1.201 schodiště, hala	65,80			keramická dlažba	A2 keramická v 75mm
	1.202 lázeň	15,10	2,70		PVC	B1 PVC látka
	1.203 kancelář	10,40	2,70		zářivkový strop	D scti - kober látka
	1.204 chodba	9,00	2,70	SDK-lacitý	keramická dlažba	A2 keramická v 75mm
	1.205a předst. - WC ženy	1,50	2,40	sádknat	keramická dlažba	A4 ker. obklad v 2000
	1.205b WC ženy	1,30	2,40	sádknat	keramická dlažba	A4 ker. obklad v 2000
	1.205c předst. - WC muž	1,50	2,40	sádknat	keramická dlažba	A4 ker. obklad v 2000
	1.206b WC muž	1,35	2,40	sádknat	keramická dlažba	A4 ker. obklad v 2000
	1.207 výtah	7,40				
MnB	1.208 čekárna	61,20	2,70	SDK-lacitý	keramická dlažba	A2 keramická v 75mm
	1.209 sponovna	61,70	2,70	SDK-lacitý	zářivkový strop	D scti - kober látka
	1.209a sponovna	12,80	2,70	SDK-lacitý	zářivkový strop	D scti - kober látka
	1.209b sponovna	12,70	2,70	SDK-lacitý	zářivkový strop	D scti - kober látka
	1.209c sponovna	12,60	2,70	SDK-lacitý	zářivkový strop	D scti - kober látka
	1.209d sponovna	12,70	2,70	SDK-lacitý	zářivkový strop	D scti - kober látka
	1.210 kancelář	10,20	2,70		zářivkový strop	D scti - kober látka
	1.211 chodba	33,30	2,70		keramická dlažba	A2 keramická v 75mm
	1.212a předst. - WC ženy	3,30	2,40	sádknat	keramická dlažba	A4 ker. obklad v 2000
	1.212b WC ZTP	9,10	2,40	sádknat	keramická dlažba	A4 ker. obklad v 2000
1.212c WC ženy	1,20	2,40	sádknat	keramická dlažba	A4 ker. obklad v 2000	
1.213 kuchyňka	11,80	2,70		keramická dlažba	A4 ker. obklad v 2000	
1.214a předst. - WC muž	3,60	2,40	sádknat	keramická dlažba	A4 ker. obklad v 2000	
1.214b WC muž	1,90	2,40	sádknat	keramická dlažba	A4 ker. obklad v 2000	
1.214c WC muž	1,70	2,40	sádknat	keramická dlažba	A4 ker. obklad v 2000	
1.214d WC muž	1,70	2,40	sádknat	keramická dlažba	A4 ker. obklad v 2000	
1.215 kancelář	21,70	2,70		zářivkový strop	D scti - kober látka	
1.216 kancelář	20,90	2,70		zářivkový strop	D scti - kober látka	
1.217 kancelář	23,90	2,70		zářivkový strop	D scti - kober látka	
1.218 kancelář	23,90	2,70		zářivkový strop	D scti - kober látka	
1.219 šikd	3,40	2,70		keramická dlažba	A4 ker. obklad v 1500	
1.210 schodiště	24,60			keramická dlažba	A2 keramická v 75mm	
1.220 server	10,70	2,70		atletická PVC	B1 PVC látka	

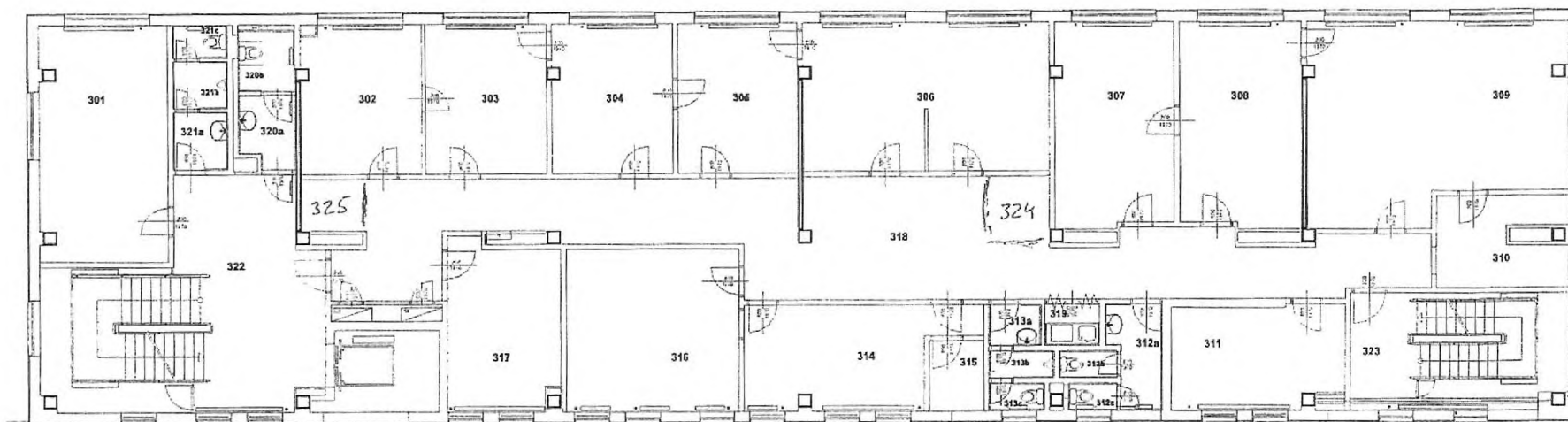
BUDOVA "A" 2.NP



LEGENDA ADMINISTRATIVY

	účel místnosti	m ²	s.v.	podhled	podlaha	stěny
201	Jednací místnost	41,89	2,70		zářizbový koberec	sokl - kobes. líta
202	kancelář	43,74	2,70		zářizbový koberec	sokl - kobes. líta
203	sklad	7,04	2,70		linoleum	sokl s poříbkem
204	kancelář	21,23	2,70		zářizbový koberec	sokl - kobes. líta
205	kancelář	21,42	2,70		zářizbový koberec	sokl - kobes. líta
206	kancelář	30,93	2,70		zářizbový koberec	sokl - kobes. líta
207	kancelář	20,61	2,70		zářizbový koberec	sokl - kobes. líta
208	kancelář	20,70	2,70		zářizbový koberec	sokl - kobes. líta
209	kancelář	21,58	2,70		zářizbový koberec	sokl - kobes. líta
210	kancelář	23,14	2,70		zářizbový koberec	sokl - kobes. líta
211	úklid	3,05	2,70		linoleum	sokl s poříbkem
212	sklad	14,40	2,70		linoleum	sokl s poříbkem
213a	předstř-WC ženy zam.	5,56	2,40	sádrokart.	keramická dlažba	ker. obklad v=2000
213b	WC ženy zaměstnanci	1,23	2,40	sádrokart.	keramická dlažba	ker. obklad v=2000
213c	WC ženy zaměstnanci	1,23	2,70		keramická dlažba	ker. obklad v=2000
214a	předstř-WC muži zam.	2,60	2,40	sádrokart.	keramická dlažba	ker. obklad v=2000
214b	WC muži zaměstnanci	1,24	2,40	sádrokart.	keramická dlažba	ker. obklad v=2000
214c	WC muži zaměstnanci	1,24	2,70		keramická dlažba	ker. obklad v=2000
215	kancelář	16,15	2,70		zářizbový koberec	sokl - kobes. líta
216	kuchyně	10,85	2,70		linoleum	sokl s poříbkem
217	chodba	89,00	2,70		marmoleum	sokl s poříbkem
218	schodiště	33,90	2,70		keramická dlažba	keram.sokl v.75mm
219	schodiště	21,14	2,70		keramická dlažba	keram.sokl v.75mm

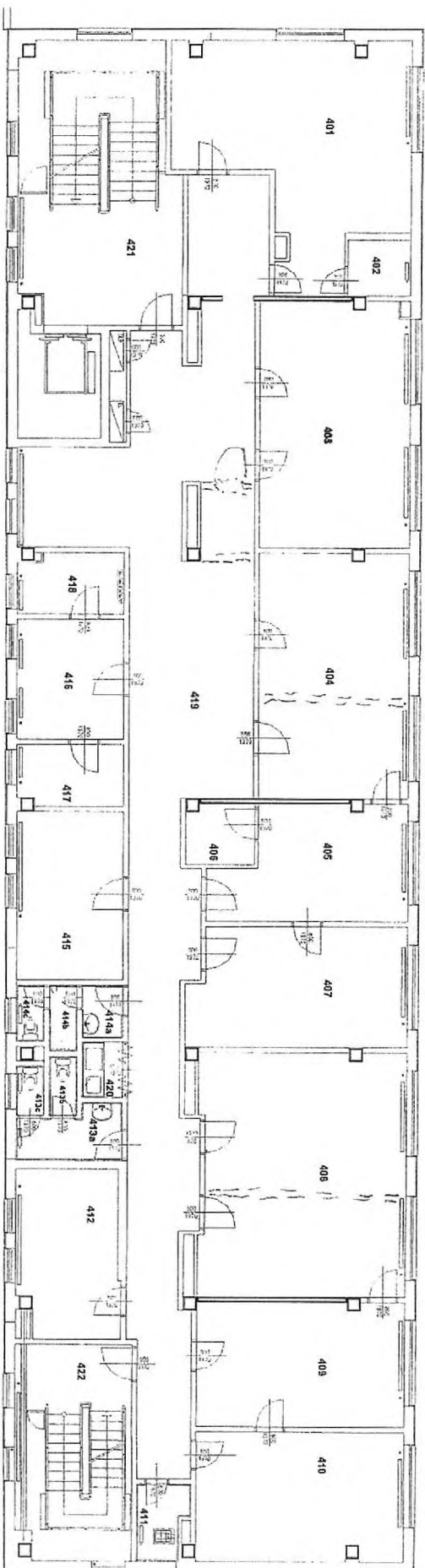
BUDOVA "A" 3.NP



LEGENDA ADMINISTRATIVY

	účel místnosti	m ²	s.v.	posklep	podlaha	stěny
301	kancelář	25,50	2,70		zářitkový koberec	soší - kober. lišta
302	kancelář	15,21	2,70		zářitkový koberec	soší - kober. lišta
303	kancelář	15,48	2,70		zářitkový koberec	soší - kober. lišta
304	kancelář	15,25	2,70		zářitkový koberec	soší - kober. lišta
305	kancelář	15,35	2,70		zářitkový koberec	soší - kober. lišta
306	kancelář	30,80	2,70		zářitkový koberec	soší - kober. lišta
307	kancelář	20,62	2,70		zářitkový koberec	soší - kober. lišta
308	kancelář	20,72	2,70		zářitkový koberec	soší - kober. lišta
309	kancelář	41,34	2,70		zářitkový koberec	soší - kober. lišta
310	sklad	8,15	2,70		linoleum	soší s poříběžkem
311	sklad	14,40	2,70		linoleum	soší s poříběžkem
312a	předstř-WC ženy zam.	4,30	2,40	sádrokart.	keramická dlažba	ker. obklad v=2000
312b	WC ženy zaměstnanci	1,30	2,40	sádrokart.	keramická dlažba	ker. obklad v=2000
312c	WC ženy zaměstnanci	1,10	2,70		keramická dlažba	ker. obklad v=2000
313a	předstř-WC muži zam.	1,80	2,40	sádrokart.	keramická dlažba	ker. obklad v=2000
313b	WC muži zaměstnanci	1,50	2,40	sádrokart.	keramická dlažba	ker. obklad v=2000
313c	WC muži zaměstnanci		2,70		keramická dlažba	ker. obklad v=2000
314	kancelář	17,30	2,70		zářitkový koberec	soší - kober. lišta
315	sklad	3,18	2,70		linoleum	soší s poříběžkem
316	kancelář	23,50	2,70		zářitkový koberec	soší - kober. lišta
317	kancelář	16,50	2,70		zářitkový koberec	soší - kober. lišta
318	chodba	77,04	2,70		marmoleum	soší s poříběžkem
319	kuchyňka	2,16	2,40		marmoleum	soší s poříběžkem
320a	předstř-WC ženy + inv.	3,20	2,40	sádrokart.	keramická dlažba	ker. obklad v=2000
320b	WC ženy + invalidé	3,00	2,40	sádrokart.	keramická dlažba	ker. obklad v=2000
321a	předstř - WC muži	2,60	2,40	sádrokart.	keramická dlažba	ker. obklad v=2000
321b	WC muži	2,20	2,40	sádrokart.	keramická dlažba	ker. obklad v=2000
321c	WC muži	1,60	2,40	sádrokart.	keramická dlažba	ker. obklad v=2000
322	schodiště	43,45	2,70		keramická dlažba	keram. soší v. 75mm
323	schodiště	21,14	2,70		keramická dlažba	keram. soší v. 75mm

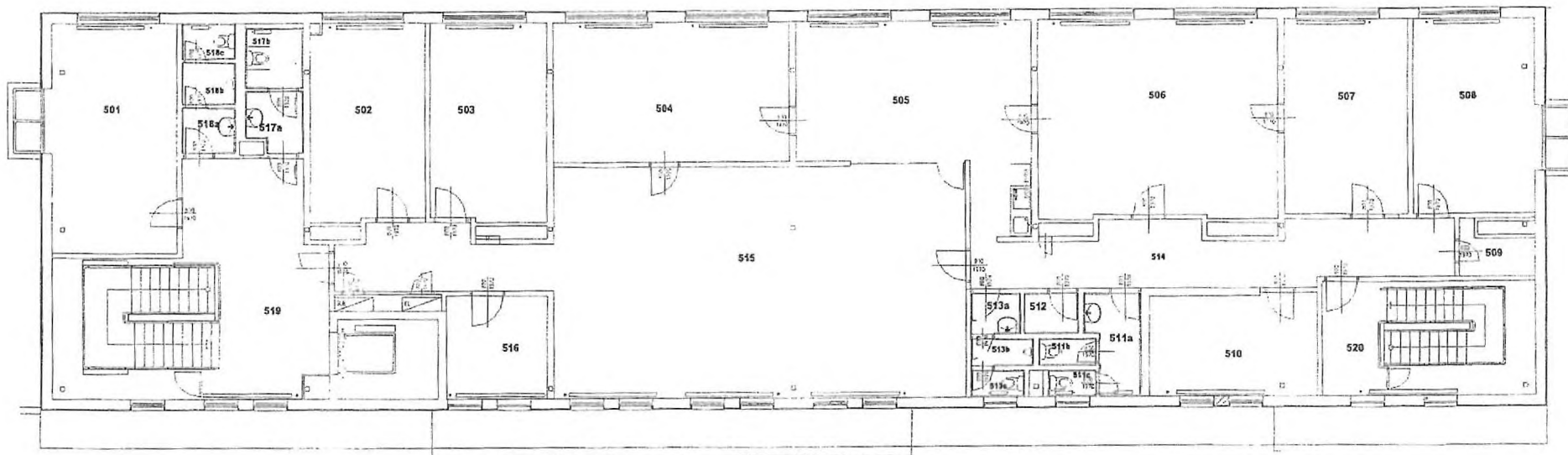
BUDOVA "A" 4.NP



LEGENDA ADMINISTRATIVY

Učel místnosti	m ²	k.v.	podlaží	podlaha	stěny
401 Kancelář	35,04	2,70	podlaha	zátěový koberec	solí - kobec. lita
402 skříně	3,00	2,70	inokolum		solí s podlahkou
403 Kancelář	30,77	2,70	zátěový koberec		solí - kobec. lita
404 Kancelář	30,92	2,70	zátěový koberec		solí - kobec. lita
405 Kancelář	17,40	2,70	zátěový koberec		solí - kobec. lita
406 skříně	3,48	2,70	inokolum		solí s podlahkou
407 Kancelář	21,41	2,70	zátěový koberec		solí - kobec. lita
408 Kancelář	42,22	2,70	zátěový koberec		solí - kobec. lita
409 Kancelář	21,67	2,70	zátěový koberec		solí - kobec. lita
410 Kancelář	23,14	2,70	zátěový koberec		solí - kobec. lita
411 úklid	3,09	2,70	inokolum		solí s podlahkou
412 skříně	14,40	2,70	inokolum		solí s podlahkou
413a Předstíh-VČ ženy zam.	4,30	2,40	stěrobit	keramická dlažba A4 ker. obklad v-2000	
413b VČ ženy zaměstnanci	1,30	2,40	stěrobit	keramická dlažba A4 ker. obklad v-2000	
413c VČ ženy zaměstnanci	1,10	2,70	stěrobit	keramická dlažba A4 ker. obklad v-2000	
414a Předstíh-VČ mužů zam.	1,80	2,40	stěrobit	keramická dlažba A4 ker. obklad v-2000	
414b VČ mužů zaměstnanci	1,50	2,40	stěrobit	keramická dlažba A4 ker. obklad v-2000	
414c VČ mužů zaměstnanci	1,30	2,70	stěrobit	keramická dlažba A4 ker. obklad v-2000	
415 Kancelář	15,19	2,70	zátěový koberec		solí - kobec. lita
416 Kancelář	10,70	2,70	antistatická PVC		PVC lita
417 skříně	5,38	2,70	antistatická PVC		PVC lita
418 server	5,38	2,70	antistatická PVC		PVC lita
419 chodba	100,25	2,70	maronitum		solí s podlahkou
420 Kuchyňka	2,16	2,40	maronitum		solí s podlahkou
421 schodiště	35,86	2,70	keramická dlažba		keram. solí v 75mm
422 schodiště	21,14	2,70	keramická dlažba		keram. solí v 75mm

BUDOVA "A" 5.NP



LEGENDA ADMINISTRATIVY

	účel místnosti	m ²	s.v.	podhled	podlaha	stěny
501	kancelář	26,35	2,70	sádrokart.	zářizový koberec	sohl - kober, lita
502	kancelář	20,48	2,70	sádrokart.	zářizový koberec	sohl - kober, lita
503	kancelář	20,69	2,70	sádrokart.	zářizový koberec	sohl - kober, lita
504	kancelář	30,00	2,70	sádrokart.	zářizový koberec	sohl - kober, lita
505	kancelář	34,55	2,70	sádrokart.	marmoleum	sohl s podšálkem
506	kancelář	42,20	2,70	sádrokart.	zářizový koberec	sohl - kober, lita
507	kancelář	21,57	2,70	sádrokart.	zářizový koberec	sohl - kober, lita
508	kancelář	22,00	2,70	sádrokart.	zářizový koberec	sohl - kober, lita
509	sklad	2,80		sádrokart.	linoleum	sohl s podšálkem
510	kancelář	14,40	2,70	sádrokart.	zářizový koberec	sohl - kober, lita
511a	předstř-WC ženy zam.	4,30	2,40	sádrokart.	keramická dlažba	ker. obklad v=2000
511b	WC ženy zaměstnanci	1,30	2,40	sádrokart.	keramická dlažba	ker. obklad v=2000
511c	WC ženy zaměstnanci	1,10		sádrokart.	keramická dlažba	ker. obklad v=2000
512	sklad	1,92	2,70	sádrokart.	linoleum	sohl s podšálkem
513a	předstř-WC muži zam.	3,85	2,40	sádrokart.	keramická dlažba	ker. obklad v=2000
513b	WC muži zaměstnanci	1,50	2,40	sádrokart.	keramická dlažba	ker. obklad v=2000
513c	WC muži zaměstnanci	1,30	2,70	sádrokart.	keramická dlažba	ker. obklad v=2000
514	chodba	23,90	2,70	sádrokart.	zářizový koberec	sohl - kober, lita
515	shromažďovací prostor	85,25	2,80	sádrokart.	marmoleum	sohl s podšálkem
516	sklad	9,15	2,70	sádrokart.	linoleum	sohl s podšálkem
517a	předstř-WC ženy + inv.	3,50	2,40	sádrokart.	keramická dlažba	ker. obklad v=2000
517b	WC ženy + invalidé	3,15	2,40	sádrokart.	keramická dlažba	ker. obklad v=2000
518a	předstř - WC muži	2,60	2,40	sádrokart.	keramická dlažba	ker. obklad v=2000
518b	WC muži	2,00	2,40	sádrokart.	keramická dlažba	ker. obklad v=2000
518a	WC muž			sádrokart.	keramická dlažba	ker. obklad v=2000
519	podesta (schodiště)	44,99	2,70	sádrokart.	keramická dlažba	keram. sohl v.75mm
520	podesta (schodiště)	21,14	2,70	sádrokart.	keramická dlažba	keram. sohl v.75mm

