

ČÍSLO SMLOUVY OBCHODNÍKA: 1295383894
ČÍSLO SMLOUVY ZÁKAZNÍKA:



SMLOUVA O SDRUŽENÝCH SLUŽBÁCH DODÁVKY PLYNU

Níže uvedeného dne, měsíce a roku uzavírají „Smluvní strany“

„OBCHODNÍK“

obchodní firma: **ČEZ ESCO, a.s.**

sídlo: Praha, Duhová 1444/2, PSČ 140 00,

IČO: 03592880

DIČ: CZ03592880

společnost zapsaná v obchodním rejstříku Městským soudem v Praze, oddíl B, vložka 20240

licence na obchod s plynem: 241533690

registrace OTE: 32029

bankovní spojení: Česká spořitelna, a. s., číslo účtu/kód banky: 66666622/0800

zastoupená:  manažer prodeje

[dále jen „Obchodník“]

A

„ZÁKAZNÍK“

obchodní firma/název: **Základní škola Vysoké Mýto, Jiráskova, příspěvková organizace**

bydliště/sídlo: Jiráskova 317, Litomyšlské Předměstí, 566 01 Vysoké Mýto

IČO: 00856878

DIČ: CZ00856878

bankovní spojení: Česká spořitelna, a. s., číslo účtu/kód banky: 1323651339/0800

zastoupení/jednatel: Mgr. Mirka Pátková, ředitelka

[dále jen „Zákazník“]

tuto

SMLOUVU O SDRUŽENÝCH SLUŽBÁCH DODÁVKY PLYNU

[dále jen „Smlouva“]

I. Úvodní ustanovení

Smlouva o sdrúžených službách dodávky plynu se uzavírá podle ustanovení § 72 odst. 2 zák. č. 458/2000 Sb., o podmínkách podnikání a o výkonu státní správy v energetických odvětvích (energetický zákon), ve znění pozdějších předpisů [dále jen „EZ“] a zák. č. 89/2012 Sb., občanský zákoník [dále jen „OZ“], v režimu přenesení odpovědnosti za odchylku na Obchodníka. Zákazník vyslovuje souhlas, aby Obchodník sjednal s příslušným provozovatelem distribuční soustavy smlouvu o distribuci plynu do odběrného místa Zákazníka [dále jen „OM“].

II. Předmět Smlouvy

1. Předmětem Smlouvy je závazek Obchodníka poskytnout Zákazníkovi sdrúžené služby dodávky plynu [dále jen „sdrúžené služby“], tzn. dodávat Zákazníkovi sjednané množství zemního plynu a převzít odpovědnost za odchylku [dále jen „dodávka plynu“] a zajistit uskladnění plynu, přepravu a distribuci plynu do OM Zákazníka.
2. Zákazník se zavazuje odebrat sjednané množství plynu v OM podle podmínek této Smlouvy a uhradit Obchodníkovi řádně a včas dohodnutou cenu za dodávku plynu, uskladnění plynu a regulovanou cenu za distribuci a za přepravu.
3. Dodávka plynu a distribuce plynu se uskutečňuje z distribuční sítě příslušného provozovatele distribuční soustavy [dále jen „PDS“] podle „Smlouvy o připojení“, kterou Zákazník uzavřel s PDS, a v souladu s platnými Pravidly provozu přepravní soustavy a distribučních soustav v plynárenství a s Řádem provozovatele přepravní soustavy a Řádem provozovatele distribuční soustavy, k jehož zařízení je odběrné místo Zákazníka připojeno (dále jen „Řád PDS“), na které se tímto jako na vzájemně závazné pro obě smluvní strany odkazuje.

ČEZ ESCO, a.s.

strana 1

4. Přílohou Smlouvy jsou Obchodní podmínky dodávky plynu [dále jen „OPD“]; v OPD jsou podrobněji upravena vzájemná práva a povinnosti smluvních stran. OPD tvoří, stejně jako další přílohy uvedené v této Smlouvě, součást této Smlouvy. Ujednání ve Smlouvě mají před ustanoveními OPD přednost, pokud jsou s nimi v rozporu. V případě změn OPD se vzájemné vztahy smluvních stran řídí OPD platnými ke dni řešení těchto vztahů.

III. Specifikace odběrného místa

Specifikace OM (odběrných míst) Zákazníka je uvedena v připojené Příloze k této Smlouvě – „Specifikace odběrných míst, časová a technická specifikace plnění“.

Podmínky a způsob měření jsou předmětem smlouvy o připojení, uzavřené mezi Zákazníkem a PDS.

Požadavek na změnu výše denní rezervované distribuční kapacity (dále jen „DK“), popř. sjednání měsíční nebo klouzavé distribuční kapacity na OM, zašle Zákazník formou písemného oznámení (elektronický zaslaného) Obchodníkovi nejpozději do 12:00 hodin pracovního dne předcházejícího posledního dni pro podání žádosti o změnu DK u PDS dle platných právních předpisů. Obchodník je oprávněn odmítnout novou hodnotu DK navrženou Zákazníkem, popř. sjednání měsíční nebo klouzavé distribuční kapacity, jsou-li tyto v rozporu s uzavřenou Smlouvou o připojení OM, podmínkami PDS, EZ, prováděcími předpisy k EZ, popř. příslušnými cenovými rozhodnutími. V takovém případě platí nadále naposledy sjednané hodnoty DK.

IV. Časová a technická specifikace plnění

1. Seznam OM Zákazníka, do kterých dodává Obchodník Zákazníkovi plyn a za která přebírá odpovědnost za odchylku, je uveden v článku III. Smlouvy (popř. Příloze k této Smlouvě – „Specifikace odběrných míst, časová a technická specifikace plnění“).
2. Sjednané množství plynu pro příslušná období kalendářního roku v MWh (dále také ACQ) je uvedeno v článku IV. odst. 4 Smlouvy. Sjednaná kapacita je maximální denní dodané množství plynu v m³ Obchodníkem Zákazníkovi v plynárenském dni (dále také DCC_{max}) a její výše je uvedena v článku III. písm. f) Smlouvy (popř. Příloze k této Smlouvě – „Specifikace odběrných míst, časová a technická specifikace plnění“).
3. Dodaný plyn splňuje podmínky jakosti plynu v souladu s řádem PDS platné ke dni dodání plynu. Výpočet dodaného množství energie v kWh se provede jako součin spalného tepla a objemu dodaného plynu v m³ přepočteného na vztahné podmínky podle technických předpisů ve znění platném ke dni dodání plynu (aktuálně TPG 901 01 Technická pravidla pro přepočet dodávek plynu na energetické jednotky, který jako vztahné podmínky uvádí: teplota plynu 15°C, absolutní tlak plynu 101,325 kPa a relativní vlhkost plynu φ=0).
4. Základní údaje dodávky plynu:
Celkové sjednané množství plynu pro více OM na období dodávky a rozdělení do měsíců je uvedeno v připojené Příloze k této Smlouvě – „Specifikace odběrných míst, časová a technická specifikace plnění“.

Sjednané množství plynu je platné po celou dobu trvání Smlouvy a Zákazník je povinen odebrat sjednané množství uvedené v článku IV. odst. 4 Smlouvy.

V. Cena za sdruženou službu dodávky plynu

1. Cena za sdruženou službu dodávky plynu se skládá z ceny za služby obchodu, ceny distribuce a ceny za služby operátora trhu.
2. Cena za distribuci a za služby operátora trhu je regulovaná. Veškeré platby za distribuci, včetně platby za překročení rezervované distribuční kapacity, vycházejí z cen a principů výpočtu dle platného cenového rozhodnutí Energetického regulačního úřadu (dále jen ERÚ).
3. Cena za služby obchodu je Obchodníkem stanovena jako fixní cena za odebrané množství. V ceně za služby obchodu je zahrnuta cena za komoditu, strukturování, přepravu, a zajištění služeb obchodu.
4. Cena za služby obchodu se sjednává takto:

EIC (OM)	OBDOBÍ	ACQ (MWh)	Cena za služby obchodu (Kč/MWh)
27ZG500Z0291343J	1. 11. 2021 - 31. 12. 2021		
27ZG500Z0291343J	1. 1. 2022 - 31. 12. 2022		
27ZG500Z0075517I	1. 11. 2021 - 31. 12. 2021		
27ZG500Z0075517I	1. 1. 2022 - 31. 12. 2022		

5. Uvedené ceny jsou stanoveny bez daně z přidané hodnoty a bez daně ze zemního plynu. Daň z přidané hodnoty a daň ze zemního plynu bude k uvedeným cenám připočtena dle platných právních předpisů.

- V případě že Zákazník požaduje dodávku plynu osvobozenou od daně z plynu a je držitelem oprávnění k nabytí plynu osvobozeného od daně tak, jak stanovuje příslušný právní předpis, musí tuto skutečnost doložit věrohodným způsobem Obchodníkovi. Pokud Zákazník takto nabytý plyn osvobozený od daně z plynu nebo jeho část užívá pro jiné účely, než stanoví příslušný právní předpis pro jeho osvobození, případně nabude plyn bez daně z jiného důvodu, je povinen takto odebraný plyn příslušnému správci daně přiznat a zaplatit daň stanovenou příslušným právním předpisem (resp. postupovat způsobem stanoveným tímto právním předpisem).
6. V případě, že bude ERÚ regulovat cenu plynu pro zákazníky ve smyslu EZ ve všech jejích složkách, bude cena plynu stanovena Obchodníkem v návaznosti na příslušné cenové rozhodnutí ERÚ.

VI. Fakturační a platební podmínky

1. Vyúčtování dodávky plynu bude prováděno Obchodníkem Zákazníkovi nejméně jednou za rok (dále jen „Zúčtovací období“), a to vystavením daňového dokladu (dále jen „Faktura“) s náležitostmi podle příslušných právních předpisů. Dnem uskutečnění zdanitelného plnění je den zjištění skutečné spotřeby.
2. Fakturu Obchodník předloží (odešle) Zákazníkovi neprodleně po vystavení na sjednanou zaslací adresu dle Smlouvy. Faktura je splatná v den splatnosti v ní uvedený.
3. V průběhu Zúčtovacího období platí Zákazník Obchodníkovi pravidelné zálohy; výše, počet a splatnost záloh jsou stanoveny v platebním kalendáři (rozpisu záloh), který Obchodník předloží (zašle) Zákazníkovi při uzavření Smlouvy a dále pro další Zúčtovací období společně s Fakturou; výše, počet a splatnost záloh je stanovena Obchodníkem. Obchodník je oprávněn měnit výši, počet a splatnost záloh i požadovat úhradu záloh tam, kde nebyly mezi Účastníky sjednány, novým platebním kalendářem, a to i v průběhu Zúčtovacího období; zaplacené zálohy v příslušném Zúčtovacím období budou započteny ve Faktuře. Případný přeplatek Faktury může Obchodník započítat na úhradu záloh v následujícím Zúčtovacím období.
4. Všechny platby podle Smlouvy se provádí bezhotovostně na účet Obchodníka způsobem dohodnutým ve Smlouvě; číslo účtu a variabilní symbol jsou uvedeny v příslušné Faktuře nebo platebním kalendáři; všechny platby se provádějí v měně CZK, není-li dohodnuto ve Smlouvě jinak.
5. Při nedodržení termínů a lhůt sjednaného způsobu úhrady záloh a Faktur a jejich výše je Obchodník oprávněn účtovat Zákazníkovi přírážku za neodebrané množství plynu. Zákazník je povinen uhradit tuto částku Obchodníkovi na základě vystavené Faktury do 15 dnů od data doručení. Toto ujednání nezbavuje Obchodníka možnosti uplatnění nároku na náhradu škody ani práva omezit či ukončit dodávku plynu.
6. Pro účely vyúčtování dodávky plynu, záloh, platebních a fakturačních podmínek se sjednává:
 - a) adresa pro zaslání faktur a další Podání (tzv. „Zaslací adresa“): Jiráskova 317/IV, 566 01 Vysoké Mýto
 - b) Zákazník se zavazuje platit Obchodníkovi zálohové platby (zálohy) za dodávku plynu podle této Smlouvy ve výši 100 % předpokládané platby za kalendářní měsíc, záloha je rozdělena na 1 splátku se splatností k 15. dni v příslušném kalendářním měsíci.
 - b) Zákazník se zavazuje platit Obchodníkovi zálohové platby (zálohy) dle vystaveného platebního kalendáře.
 - c) forma úhrady faktur: Převodní příkaz
 - d) forma úhrady záloh: Převodní příkaz
 - e) splatnost faktur(-y): 14. den od vystavení dokladu
 - f) Faktury za dodávanou komoditu a zálohové plány budou zaslány elektronicky ve formátu *.pdf do aplikace ESCO Portál. Podmínky užití naleznete na www.cezesco.cz.

VII. Zvláštní ujednání

Nejsou žádná zvláštní ujednání

VIII. Vypořádání odchylek skutečně odebraného a sjednaného množství plynu, převod odchylky

1. V případě neodebrání sjednaného ročního množství plynu dle čl. IV odst. 4 Smlouvy, mimo rozsah tolerance -15 %, je Obchodník oprávněn účtovat Zákazníkovi přírážku za neodebrané množství mimo toleranci ve výši 30% ceny plynu v příslušném roce, přičemž cena plynu se pro tento účel určí jako násobek množství plynu neodebraného mimo toleranci a 30 % sjednané ceny za dodaný plyn v Kč/MWh v příslušném kalendářním roce. Zákazník je povinen tuto přírážku za neodebrané množství uhradit na základě Obchodníkem vystavené faktury. Uplatnění přírážky za neodebrané množství plynu nezbavuje Obchodníka možnosti požadovat po Zákazníkovi náhradu prokazatelně vzniklé škody nebo prokazatelných dodatečných nákladů přesahujících hodnotu přírážky za neodebrané množství. Zákazník je povinen požadovanou přírážku a náhradu vzniklé škody nebo dodatečných nákladů uhradit.
2. V případě překročení sjednaného ročního množství plynu dle čl. IV odst. 4 Smlouvy, mimo rozsah tolerance +15 %, může Obchodník účtovat Zákazníkovi přírážku za množství mimo toleranci ve výši ceny plynu v příslušném roce navýšené o 20 %, přičemž přírážka se pro tento účel určí jako násobek množství plynu odebraného mimo toleranci a 20% sjednané ceny za dodaný plyn v Kč/MWh v příslušném kalendářním roce. Zákazník je povinen tuto přírážku za překročení sjednaného množství uhradit na základě vystavené faktury s vyčíslením výše této přírážky. Uplatnění přírážky za překročené množství nezbavuje Obchodníka možnosti požadovat po Zákazníkovi náhradu prokazatelně vzniklé škody nebo prokazatelných dodatečných nákladů

přesahujících hodnotu přírážky za překročené množství. Zákazník je povinen požadovanou přírážku a náhradu vzniklé škody nebo dodatečných nákladů uhradit.

3. Přírážka dle odstavce č. 1 nebude uplatňována za množství neodebrané (respektive nedodané) v důsledku omezení nebo přerušení dodávaného množství plynu při stavech nouze nebo předcházení jejich vzniku a z důvodů způsobených živelními pohromami.
4. Obchodník a Zákazník sjednávají, že pro účely Smlouvy se neaplikuje pro odběry MO čl. VIII. Vypořádání odchylek skutečně odebraného a sjednaného množství plynu, převod odchylky.

IX. Platnost a účinnost Smlouvy

1. Smlouva nabývá platnosti dnem podpisu smluvními stranami s účinností na dobu určitou od zahájení dodávky plynu do ukončení dodávky plynu podle ustanovení čl. IV. odst. 4 Smlouvy; ustanovení Smlouvy, v nichž se předpokládá provedení stanovených činností před výše uvedeným termínem účinnosti, jsou účinná dnem podpisu Smlouvy. Je-li Zákazník spotřebitelem ve smyslu ustanovení OZ, tak Obchodník a Zákazník sjednávají, že Zákazník v souladu s ustanovením § 1823 OZ žádá, aby poskytování služeb dle této Smlouvy bylo zahájeno ještě před uplynutím lhůty pro odstoupení od Smlouvy.
2. Smlouva může být ukončena podle zásad uvedených v OPD.

X. Společná a závěrečná ustanovení

1. Smlouva se řídí právním řádem České republiky, zejména pak EZ a OZ. Smluvní strany současně sjednávají pro řešení sporů z této Smlouvy jako místně příslušný soud příslušný podle místa sídla Obchodníka v době uzavření této Smlouvy, ledaže je příslušný ERÚ.
2. Obchodník, v rámci respektování jemu příslušející povinnosti dbát rovného přístupu k zákazníkům, a v souladu s ustanovením § 1740 odst. 3 OZ, předem vylučuje možnost přijetí smluvního návrhu s dodatkem nebo odchylkou učiněnými Zákazníkem.
3. Změny Smlouvy lze přijmout výhradně písemnou formou a musí být podepsány oprávněnými zástupci smluvních stran; jakákoliv ústní ujednání o změnách Smlouvy budou považována za právně neplatná a neúčinná. Návrhy změny Smlouvy zasílá Obchodník Zákazníkovi zpravidla písemně, popřípadě elektronickou poštou. Písemná forma je nezbytná i pro právní úkony směřující ke zrušení Smlouvy, jakož i ke vzdání se požadavku na písemnou formu.
4. Pokud by jakýkoliv závazek (povinnost) podle Smlouvy byl nebo by se stal neplatným nebo právně nevyžaditelným, nebude to mít vliv na platnost a právní vyžaditelnost ostatních závazků (povinností) podle Smlouvy. Smluvní strany se zavazují nahradit takovýto neplatný nebo právně nevyžaditelný závazek (povinnost) novým, platným a právně vyžaditelným závazkem (povinností), jehož předmět bude nejhodněji odpovídat předmětu a účelu původního závazku (povinnosti).
5. Neuplatní-li kterákoliv strana nějaké právo, které pro ni vyplývá z této Smlouvy nebo v souvislosti s ní, nebude to vykládáno tak, že se taková strana tohoto práva vzdává či zříká; takové opomenutí uplatnění nebude rovněž považováno za úzus nebo praktiku protívící se takovému právu.
6. Pro účely Smlouvy se použité pojmy vykládají ve smyslu EZ a předpisů jej provádějících, není-li výslovně stanoveno jinak.
7. Smlouva je vyhotovena ve 2 stejnopisech, po jejím podpisu každý Účastník obdrží po 1 vyhotovení, není-li Smlouva uzavírána způsobem uvedeným v čl. VIII odst. 2 Smlouvy.
8. Smluvní strany prohlašují, že k přijetí této Smlouvy přistoupily po vzájemném vážném, srozumitelném a určitém projednání, a že její obsah odpovídá skutečnému stavu věci a je výrazem jejich pravé a svobodné vůle, což potvrzují podpisy svých oprávněných zástupců.
9. Zákazník podpisem Smlouvy potvrzuje, že převzal OPD, stejně jako další přílohy uvedené ve Smlouvě.
10. Obchodník má za to, že Smlouva nabývá platnosti a účinnosti dnem jejího podpisu oběma Smluvními stranami. V případě, že Smlouva musí být uveřejněna v registru smluv podle zákona č. 340/2015 Sb., o zvláštních podmínkách účinnosti některých smluv, uveřejňování těchto smluv a o registru smluv (zákon o registru smluv), ve znění pozdějších předpisů, nabývá účinnosti nejdříve dnem jejího uveřejnění. Pro tento případ, je-li Zákazník povinnou osobou dle ustanovení § 2 odst. 1 zákona o registru smluv, která nebyla založena za účelem uspokojování potřeb majících průmyslovou nebo obchodní povahu nebo za účelem výzkumu, vývoje nebo zkušebnictví, a zároveň se na Smlouvu nevztahuje žádná výjimka z povinnosti k uveřejnění podle § 3 zákona o registru smluv, bude Smlouva uveřejněna v registru smluv. Pro účely uveřejnění v registru smluv Smluvní strany navzájem prohlašují, že Smlouva obsahuje obchodní tajemství v ustanoveních Smlouvy definujících cenu a platební podmínky. Zákazník je povinen anonymizovat obchodní tajemství a další údaje vyplývající z příslušných právních předpisů. Zákazník zašle tuto Smlouvu správci registru smluv k uveřejnění prostřednictvím registru smluv bez zbytečného odkladu, nejpozději však do 30 dnů od uzavření Smlouvy, přičemž je povinen v metadatech uveřejňované Smlouvy uvést datovou schránku Obchodníka (r5dsviv). O povinnosti Zákazníka uveřejnit Smlouvu v registru smluv Zákazník informuje na emailovou adresu Obchodníka: registrsmulv@cezesco.cz ve lhůtě 14 dnů od uzavření Smlouvy.

Přílohy

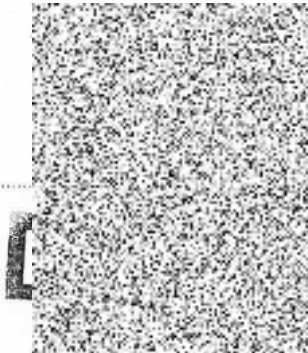
Specifikace odběrných míst, časová a technická specifikace plnění
Obchodní podmínky dodávky plynu

Datum uzavření smlouvy:

V Praze, dne 29. 10. 2021

**ZA OBCHODNÍKA
ČEZ ESCO, a.s.**

Podpis



ve Vysokém Mýtu, dne 29.10.2021

ZA ZÁKAZNÍKA

Základní škola Vysoké Mýto, Jiráskova, příspěvková organizace
Mgr. Mirka Pátková, ředitelka

ZÁKLADNÍ ŠKOLA VYSOKÉ MÝTO
Jiráskova, příspěvková organizace
Litomyšlské předměstí, Jiráskova 317
566 01 Vysoké Mýto
IČO: 00856878 DIČ: CZ00856878
tel.: 465 424 333 (663) fax: 465 424 663

Podpis



Příloha

Specifikace odběrných míst, časová a technická specifikace plnění (1)

ÚČASTNÍCI:	OBCHODNÍK: ČEZ ESCO, a.s.	ZÁKAZNÍK: Základní škola Vysoké Mýto, Jiráskova, příspěvková organizace
ČÍSLO SMLOUVY:	1295387997	
PODPISY ÚČASTNÍKŮ:		
DATUM SJEDNÁNÍ PŘÍLOHY:	29. 10. 2021	

POŘ.	EIC OM	PDS	NÁZEV A ADRESA	ZAHÁJENÍ DODÁVKY	UKONČENÍ DODÁVKY	KATEGORIE OM	ZPŮSOB NAPOJENÍ
1	27ZG500Z0291343J	RWE_GN-DI	Jiráskova 317, 566 01 Vysoké Mýto	1. 11. 2021	31. 12. 2022	MO	TODO
2	27ZG500Z0075517I	RWE_GN-DI	Jiráskova 317, 566 02 Vysoké Mýto	1. 11. 2021	31. 12. 2022	MO	TODO

Specifikace odběrných míst, časová a technická specifikace plnění

POŘ.	EIC OM	TYP MĚŘENÍ	DENNÍ REZEROVANÁ PEVNÁ DISTRIBUČNÍ KAPACITA [M ³] MĚŘENÍ TYPU A (B)	DENNÍ PŘIDĚLENÁ PEVNÁ DISTRIBUČNÍ KAPACITA [M ³] MĚŘENÍ TYPU C	ACQ (ROČNÍ SJEDNANÉ MNOŽSTVÍ) [MWH]	VELIKOST TOLERANCE
1	27ZG500Z0291343J	C	0,00	0,00		
2	27ZG500Z0075517I	C	0,00	0,00		

Specifikace odběrných míst, časová a technická specifikace plnění - sjednané množství plynu [MWh]

POŘADÍ	EIC OM	ROK	LEDEN	ÚNOR	BŘEZEN	DUBEN	KVĚTEN	ČERVEN	ČERVENEC	SRPEN	ZÁŘÍ	ŘÍJEN	LISTOPAD	PROSINEC
1	27ZG500Z0291343J	2021												
2	27ZG500Z0291343J	2022												
3	27ZG500Z0075517I	2021												

POŘADÍ	EIC OM	ROK	
4	27ZG500Z00755171	2022	
			LEDEN
			ÚNOR
			BREZEN
			DUBEN
			KVĚTEN
			ČERVEN
			ČERVENEC
			SRPEN
			ZÁŘÍ
			ŘÍJEN
			LISTOPAD
			PROSINEC

