

SMLOUVA O DÍLO

CES 2021/1129

uzavřená v souladu s ustanovením § 2586 a následujícími zákona č. 89/2012 Sb., občanský zákoník, v platném znění, (dále jen „občanský zákoník“)

(dále jen „smlouva“)

Smluvní strany

Objednatel

Název: Městská část Praha 1
Sídlo: Vodičkova 681/18, Praha 1, 115 68
IČO: 00063410
DIČ: CZ00063410
Zastoupený: Ing. Petrem Holimou, starostou

(dále jen „objednatel“)

a

Zhotovitel

Název: KH servis a.s.
Sídlo: Břichová 116, Praha 1, 115 01

(dále jen „zhotovitel“)

I. Předmět smlouvy

1. Zhotovitel se zavazuje provést na svůj náklad a nebezpečí pro objednatele v rozsahu a za podmínek stanovených touto smlouvou následující dílo „**Kamerový systém v pasáži objektu Vodičkova 681/18, Navrátilova 1559/9 - 2021**“ (dále jen „dílo“).
2. Předmětem díla je modernizace a rozšíření kamerového systému v prostorách budovy Úřadu městské části Praha 1 (dále jen „Úřad“). Jedná se o prostor vstupní chodby Úřadu, pokladny parkovacího oprávnění a průchod do zadního traktu budovy. Vstup do Úřadu městské části Praha 1 je v současné době monitorován třemi nevyhovujícími kamerami. Součástí plnění je obměna těchto kamer a doplnění technologií tak, aby byl pokryt celý požadovaný prostor. Dále bude dodán záznamový server, který bude umístěn ve stávající ethernetové síti Úřadu. Přístup ke kamerám a do systému bude mít bezpečnostní služba Úřadu a pověřený pracovník ICT a výstupy z kamer budou k dispozici určeným uživatelům. Součástí dodávky bude nové klientské PC a nezbytné aktivní prvky, případně bezdrátové přenosové technologie.
3. Systém musí být navržen tak, aby byl v budoucnu rozšiřitelný o další kamery v dílčích patrech Úřadu a také o další možné uživatele.

(dále jen „zhotovitel“)



4. Podrobná technická specifikace a instalační analýza tvoří přílohy č. 1 a 2 této smlouvy.
5. Předmětem smlouvy je dále závazek objednatele dílo převzít a zaplatit za něj zhotoviteli sjednanou cenu podle podmínek stanovených smlouvou.
6. Zhotovitel je oprávněn výkonem předmětu této smlouvy pověřit poddodavatele. Při výkonu předmětu této smlouvy poddodavatelem nese zhotovitel odpovědnost, jako by dílo prováděl sám.
7. V případě, že bude objednatel požadovat provedení víceprací, bude jejich provedení řešeno dohodou ve formě písemného dodatku k této smlouvě, v němž se vymezí jejich rozsah, doba provedení a jejich cena.

II. Cena díla

1. Celková cena za předmět plnění dle této smlouvy je stanovena na základě dohody smluvních stran jako pevná a nejvýše přípustná a zahrnuje veškeré náklady zhotovitele na provedení díla. Překročení celkové ceny za dílo je možné pouze na základě vzájemně odsouhlasené písemné dohody, a to z důvodu změny sazeb DPH, či daňových předpisů majících vliv na výši ceny díla, a to ve výši odpovídající změně těchto sazeb.

Celková cena díla bez DPH 428.460,- Kč

2. Součástí celkové ceny jsou veškeré plnění, která se zhotovitel zavazal poskytnout objednateli na základě této smlouvy.
3. Podrobná cenová nabídka díla je uvedena v příloze č. 3 této smlouvy (**Příloha č. 3 – Podrobná kalkulace – výkaz výměr**).

III. Platební podmínky

1. Obě strany se dohodly, že dílo může být realizováno a předáno po dílčích částech a dále se dohodly na možnosti vystavení dílčích faktur.
2. Úhrada ceny bude realizována bezhotovostním převodem na účet zhotovitele na základě vystavené dílčí faktury (daňového dokladu), kterou vystaví do 10 kalendářních dnů od vzniku práva fakturovat, které vzniká předáním dílčí části díla zhotovitelem a převzetím objednatel. Splatnost bude uvedena na faktuře (30 dní).
3. Daňový doklad musí obsahovat požadavky stanovené v § 29 zákona č. 235/2004 Sb., o dani z přidané hodnoty, v platném znění. Faktury musí splňovat veškeré požadavky stanovené českými právními předpisy, zejména § 435 občanského zákoníku. Kromě těchto náležitostí bude faktura obsahovat označení zhotovitele, objednatele a příjemce faktury (Městská část Praha 1, Vodičkova 681/18, Praha 1, 115 68). Každá faktura (daňový doklad) bude vyhotovena ve dvou výtiscích (1 originál + 1 kopie).
4. Společně s fakturami (daňovými doklady) zhotovitel dodá kopii akceptačního protokolu podepsaného pověřenými zástupci obou smluvních stran.
5. Účtovaná částka se považuje za uhrazenou okamžikem odepsání příslušné finanční částky z bankovního účtu objednatele uvedeného ve smlouvě ve prospěch bankovního účtu zhotovitele uvedeného ve smlouvě.
6. Objednatel je oprávněn do lhůty splatnosti vrátit bez zaplacení zhotoviteli dílčí fakturu (daňový doklad), která neobsahuje náležitosti stanovené smlouvou, nebo dílčí fakturu (daňový doklad), která obsahuje nesprávné cenové údaje nebo není doručena v požadovaném množství výtisků, a to s uvedením důvodu vrácení; zhotovitel je v případě vrácení dílčí faktury (daňového dokladu) povinen do 10 pracovních dnů ode dne doručení vrácené dílčí faktury (daňového dokladu) dílčí fakturu (daňový doklad) opravit nebo vyhotovit novou dílčí fakturu (daňový doklad); oprávněným vrácením dílčí faktury (daňového dokladu) přestává běžet lhůta splatnosti; nová lhůta v původní délce splatnosti běží znovu ode dne prokazatelného


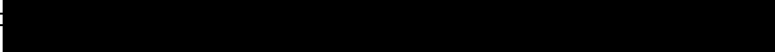
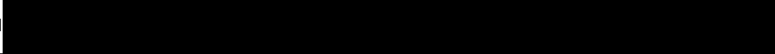
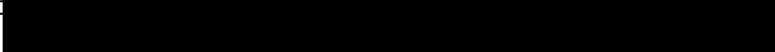
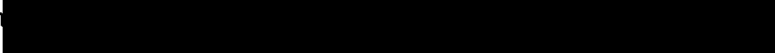
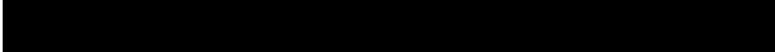
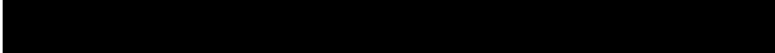
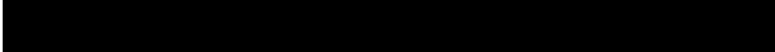
doručení opravené nebo nově vystavené dílčí faktury (daňového dokladu) objednateli; dílčí faktura (daňový doklad) se považuje za vrácenou ve lhůtě splatnosti, je-li v této lhůtě odeslána, není nutné, aby byla v téže lhůtě doručena zhotoviteli, který ji vystavil.

7. Platby budou probíhat v korunách českých na základě předložené dílčí faktury (daňového dokladu).
8. Objednatel neposkytuje jakékoliv zálohy na úhradu ceny předmětu plnění.

IV. Termín a místo plnění

1. Místo plnění: průchod v objektu Vodičkova 681/18 a Navrátilova 1559/9, Praha 1 – Nové Město.
2. Zahájení díla: podpisem smlouvy a jejím uveřejněním v registru smluv (nabytím účinnosti).
3. Doba plnění: do 30. 11. 2021.

V. Základní podmínky provádění díla

1. Objednatel je povinen jako součinnost zajistit následující činnosti:
 - veškerá datová připojení do stávající datové sítě úřadu
 - vytvoření samostatných V-lanů v rámci této sítě a správa veškerých datových přístupů
 - zajištění místa ve výše zmiňovaných datových rozvaděčích, včetně napájení, a možnost připojení do stávající sítě 230V
 - splnění součinnosti do 17. 11. 2021
 - určení odpovědné osoby, která bude zajišťovat přístupy do potřebných prostor a bude se podílet na vytvoření harmonogramu realizace díla.
2. Před započítím provádění díla se zhotovitel ve spolupráci s objednatelem seznámí se zvláštními bezpečnostními a požárními opatřeními objednatele v místě, kde bude zhotovitel dílo provádět. O seznámení zhotovitele svýše uvedenými opatřeními a předpisy bude sepsán zápis, podepsaný oprávněnými zástupci obou stran.
3. Kontaktními osobami pro záležitosti vyplývající z realizace této smlouvy jsou:
 - Za objednatele:
 - a) k podpisu smlouvy oprávněný: 
Tel. číslo 
 - b) k řešení technických otázek oprávněný: 
Tel. číslo 
 - Za zhotovitele:
 - a) k podpisu smlouvy oprávněný: 
Tel. číslo 
 - b) k řešení technických otázek oprávněný: 
Tel. číslo 
4. Nebezpečí škody na díle a vlastnické právo k dílu přechází ze zhotovitele na objednatele dnem předání díla jako celku bez vad a nedodělků.
5. Zhotovitel se zavazuje postupovat při plnění předmětu této smlouvy v souladu s legislativními požadavky na ochranu životního prostředí.
6. Vyšší moc zahrnuje rovněž přivalové deště.

VI. Předání a převzetí díla

1. Dílčí předání a převzetí díla bude provedeno formou akceptační procedury včetně minimálně jednokolového připomínkového řízení.
2. Zhotovitel je povinen po dokončení dílčí části díla vyzvat písemnou formou objednatele k akceptační proceduře. Akceptační procedura musí proběhnout do 5 dnů ode dne, kdy byla výzva k převzetí dílčí části díla doručena objednateli na adresu (mailovou či nebo korespondenční) uvedenou v této smlouvě, nebude-li mezi stranami dohodnuto jinak.
3. O akceptační proceduře a připomínkovém řízení se na místě pořizuje písemný akceptační protokol, v jehož závěru odpovědný zástupce objednatele prohlásí, zda dílčí část díla přijímá nebo nepřijímá a uvede důvody případného nepřevzetí dílčí části díla.
4. Objednatel je povinen převzít dílčí část díla i s drobnými vadami, které nebrání užití dílčí části díla k účelu, ke kterému bylo zhotoveno, s výhradou jejich odstranění. Zhotovitel je povinen tyto nepodstatné vady odstranit ve lhůtě stanovené objednatelem.
5. V protokolu bude rovněž uveden seznam odevzdané a převzaté dokumentace k dílu.

VII. Záruka

1. Zhotovitel garantuje, že předmět plnění bude mít vlastnosti a bude fungovat v souladu s požadavky objednatele uvedenými ve smlouvě. Zhotovitel přebírá závazek odstranit vady předmětu plnění, jež bude mít předmět plnění v době jeho předání objednateli, a dále vady, které se na předmětu plnění vyskytnou v průběhu záruční doby. Zhotovitel je v souvislosti s odpovědností za vady předmětu plnění povinen poskytnout objednateli na předmět plnění záruku následovně:
 - délka záruční doby je 24 měsíců na technologie a provedené práce.
 - běh záruční doby začíná ode dne akceptace předmětu plnění jako celku bez vad a nedodělků;
 - záruční doba se prodlužuje o dobu, po kterou měl předmět plnění vadu bránící jeho řádnému užívání objednatelem;
 - poskytnutá záruka se vztahuje na všechny části předmětu plnění včetně jeho příslušenství;
 - veškeré zjištěné nedostatky a vady předmětu plnění, které se vyskytnou v záruční době, je zhotovitel povinen bezplatně odstranit bez zbytečného odkladu po jejich oznámení objednatelem. Smluvní strany tímto souhlasí s vyloučením aplikace ustanovení § 2618 občanského zákoníku. Vady uvedené v oznámení odeslaném objednatelem zhotoviteli v poslední den záruční doby se považují za oznámené včas. Pro účely této smlouvy se vadou rozumí i nedodělek, tj. nedokončená práce oproti dohodnutému předmětu díla;
 - zhotovitel odpovídá objednateli za případnou škodu, která mu vznikne z titulu neodstranění vady na předmětu plnění zhotovitelem ve sjednaném termínu.
2. Záruka se nevztahuje na běžné opotřebení, škody vzniklé nesprávným nebo nedbalým zacházením, nevhodnými provozními podmínkami dle technické dokumentace či vyšší mocí. Dále zhotovitel neodpovídá za vady způsobené objednatelem nebo ze strany třetích osob.

VIII. Smluvní sankce

1. Zhotovitel je oprávněn požadovat na objednateli úrok z prodlení v zákonné výši za nedodržení termínu splatnosti faktury z oprávněně fakturované částky bez daně z přidané hodnoty za každý i započatý den prodlení.
2. Objednatel je oprávněn požadovat na zhotoviteli smluvní pokutu za nedodržení termínu plnění podle smlouvy a/nebo za nedodržení lhůty pro odstranění nedostatků a vad předmětu plnění ve výši 0,05 % z celkové ceny předmětu plnění bez daně z přidané hodnoty za každý i započatý den prodlení.

3. Úrok z prodlení a smluvní pokuta jsou splatné do 30 kalendářních dnů od data, kdy byla povinné straně doručena oprávněnou stranou písemná výzva k jejich zaplacení, a to na bankovní účet oprávněné strany uvedený v písemné výzvě.
4. Smluvní pokuty mohou být kombinovány (tzn., že uplatnění jedné smluvní pokuty nevylučuje souběžné uplatnění jakékoliv jiné smluvní pokuty).
5. Smluvní strany nejsou povinny hradit smluvní pokuty v případě, pokud prodlení s plněním ustanovení této smlouvy bylo způsobeno vyšší mocí.

IX. Ukončení smlouvy

1. Smlouvu lze ukončit dohodou smluvních stran nebo formou písemného odstoupení od smlouvy.
2. Za podstatné porušení smluvních povinností zakládající právo odstoupit od smlouvy je považováno:
 - na straně zhotovitele prodlení s plněním podle smlouvy delší než 15 dnů ode dne, kdy plnění mělo být poskytnuto;
 - na straně objednatele prodlení s úhradou faktury delší než 30 dnů ode dne termínu splatnosti v případě, že k nápravě nedojde ani v přiměřené dodatečné lhůtě uvedené v písemné výzvě zhotovitele k nápravě, která nesmí být kratší než 30 kalendářních dnů ode dne, kdy objednatel tuto výzvu od zhotovitele obdrží.
3. Odstoupení od smlouvy musí být učiněno písemnou formou. Odstoupení je v takovém případě účinné dnem doručení oznámení o odstoupení smluvní straně porušující povinnosti stanovené touto smlouvou.
4. Ukončením platnosti této smlouvy nejsou dotčena ustanovení, jež svou povahou přetrvávají platnost smlouvy, tj. zejména týkající se důvěrných informací, smluvních sankcí, či práva na náhradu újmy.

X. Důvěrné informace

1. Veškeré skutečnosti obchodní, výrobní, ekonomické či technické povahy, související se smluvními stranami, které nejsou běžně dostupné v obchodních kruzích, a se kterými při zajištění předmětu plnění přijdou smluvní strany do styku, jsou důvěrnými informacemi.
2. Smluvní strany se zavazují, že tyto skutečnosti jiným subjektům nesdělí, nezpřístupní ani nevyužijí pro sebe či pro jinou osobu. Zavazují se zachovat tyto skutečnosti v přísné tajnosti a sdělit je výlučně těm svým zaměstnancům, kteří jsou pověřeni plněním smlouvy, a z tohoto titulu oprávněni se s těmito skutečnostmi v nezbytném rozsahu seznámit. Smluvní strany se současně zavazují zabezpečit, aby i tyto osoby považovaly skutečnosti tvořící důvěrné informace za důvěrné a zachovávaly o nich mlčenlivost.

XI. Závěrečná ustanovení

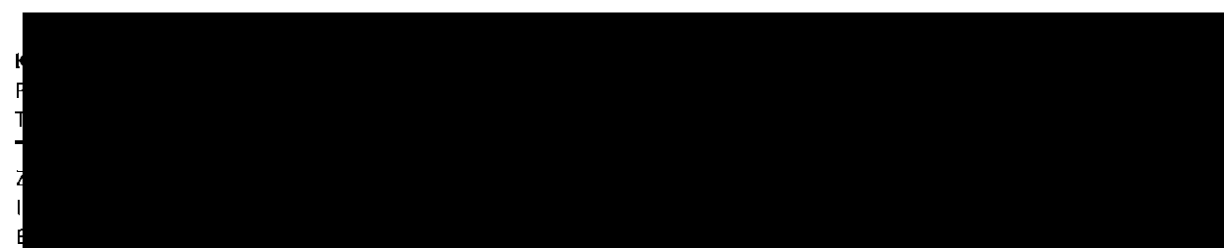
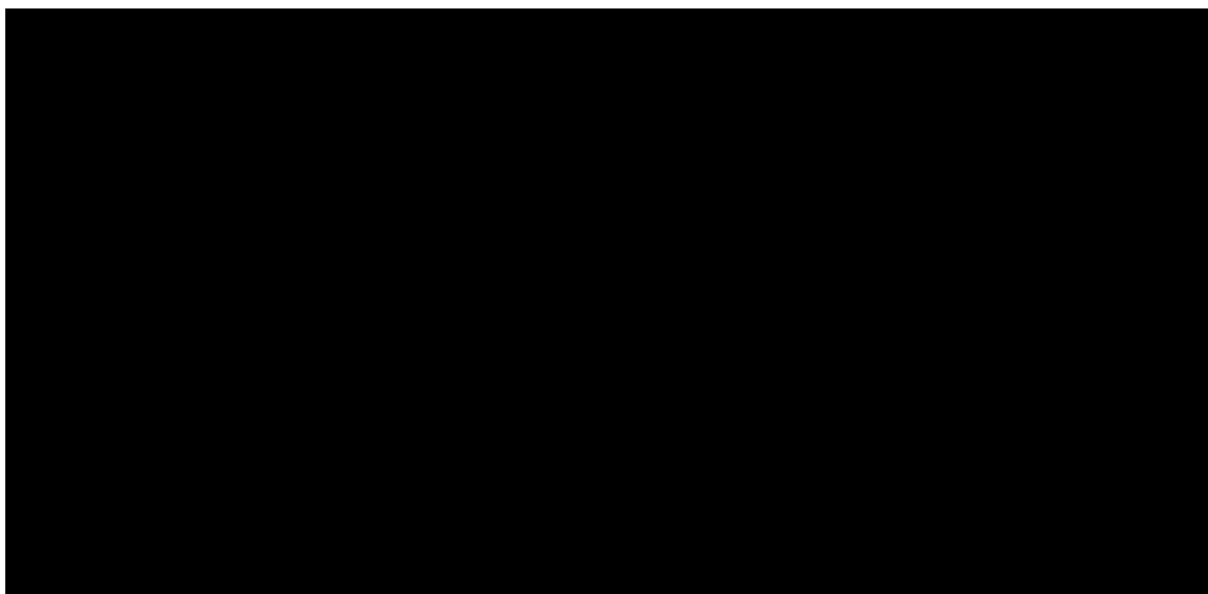
1. Tato smlouva nabývá platnosti dnem jejího podpisu a účinnosti dnem uveřejnění v registru smluv dle zákona č. 340/2015 Sb., o zvláštních podmínkách účinnosti některých smluv, uveřejňování těchto smluv a o registru smluv (zákon o registru smluv), přičemž smluvní strany výslovně sjednávají, že uveřejnění této smlouvy v registru smluv zajistí objednatel. Objednatel je povinen zhotovitele informovat o uveřejnění smlouvy v registru smluv nejpozději následující pracovní den po uveřejnění.
2. Zhotovitel bude při plnění předmětu smlouvy postupovat s odbornou péčí, podle nejlepších znalostí a schopností, sledovat a chránit oprávněné zájmy objednatele a postupovat v souladu s jeho pokyny nebo s pokyny jím pověřených osob.
3. Pokud se nějaké ustanovení této smlouvy stane neplatným či neúčinným, smluvní strany se zavazují toto neplatné či neúčinné ustanovení nahradit ustanovením platným.
4. Zhotovitel bez jakýchkoliv výhrad souhlasí se zveřejněním celého textu smlouvy včetně všech příloh.
5. Smlouva se řídí právním řádem České republiky. Práva a povinnosti neupravené smlouvou se řídí podle příslušných právních předpisů.
6. Spory smluvních stran vznikající ze smlouvy nebo v souvislosti s ní budou řešeny před příslušnými obecnými soudy České republiky.

7. Jakékoliv změny či doplnění smlouvy je možné činit výhradně formou písemných a číselně označených dodatků ke smlouvě schválených oběma smluvními stranami.
8. Smlouva se vyhotovuje ve 4 stejnopisech, z nichž objednatel obdrží po jejich podpisu 3 vyhotovení a zhotovitel jedno vyhotovení.
9. Smluvní strany prohlašují, že si tuto smlouvu přečetly, s jejím obsahem souhlasí a že byla sepsána na základě jejich pravé a svobodné vůle, a na důkaz toho připojují své podpisy.
10. Objednatel osvědčuje v souladu s ustanovením § 43 zákona č. 131/2000 Sb., o hlavním městě Praze, v platném znění, že návrh na uzavření této smlouvy byl projednán a schválen Radou městské části Praha 1 dne 08.11.2021 usnesením č. UR21_1327.
11. Smluvní strany prohlašují, že skutečnosti uvedené v této smlouvě nepovažují za obchodní tajemství ve smyslu ustanovení § 504 občanského zákoníku. Zhotovitel tak bere na vědomí, že tato smlouva plně podléhá povinnosti objednatele zveřejňovat informace v souladu se zákonem č. 106/1999 Sb., o svobodném přístupu k informacím, v platném znění.
12. Smluvní strany výslovně souhlasí s tím, aby smlouva byla vedena v evidenci smluv vedené MČ Praha 1, která bude přístupná dle zákona č. 106/1999 Sb., o svobodném přístupu k informacím, a která obsahuje údaje o smluvních stranách, předmětu smlouvy, číselné označení smlouvy a datum jejího podpisu.
13. Přílohy tvoří nedílnou součást této smlouvy.

Příloha č. 1 – Podrobná technická specifikace

Příloha č. 2 – Bezpečnostní analýza

Příloha č. 3 - Podrobná kalkulace – výkaz výměr



K
P
T
Z
I
B

Příloha č. 1 - Podrobná technická specifikace

Část technologie	Popis parametru	Název model/typ
Záznamník	Face recognition + Face Comparison (rozpoznávání obličejů + porovnávání s databází)	Sunell SN-NVR3632E4-P16-J
	Alarm při rozpoznání člověka v databázi (whitelist/blacklist), alarm při detekci neznámé osoby (Stranger)	
	Zpracování max. 20 snímků obličejů za vteřinu	
	Hledání v databázi podle vzorového snímku obličeje	
	Až 16 různých databází s celkem 10 000 položek	
	Min. 32ch H.265/H.264 IPC	
	Min. 320Mbps Input, 320Mbps Output	
	1HDMI&1VGA	
	Audío In/Out	
	2ch Alarm In/2 Out	
	Podpora min. 4x SATA, max. 12TB for each HDD, Support RAID 5/6/10	
	Rozhraní RJ45, 16xPoE	
	HDD	
Kamera	Detekce a snímání obličejů, postav a vozidel	Sunell SN-IPR5843BZAN-J2-Z
	Inteligentní analýza obrazu	
	Podpora 3 streamů	
	Horizontální úhel až 95,6°	
	4MP/30fps	
	H.265	
	WDR 120dB	
	Snímač Low Light sensor 1/2.8"	
	Objektiv motorický 2.7-13.5mm, 1/2.8"	
	IR přívit min. 40m	
	Napájení DC12V/POE	
	Alarm vstup/výstup 1In/1out, Audio 1In/1out	
	Podpora SD card (max. 256GB)	
	Typ krytí IP67	
	Teplotní rozsah -40 °C až 50 °C	
Kovové provedení (slitina hliníku)		
Instalační box	Instalační krabička pro instalaci na zeď - Kovové provedení (slitina hliníku)	Sunell SN-CBK649B
Klientské PC Ostraha	CPU min. nebo ekvivalent Intel Core i7 11700 Rocket Lake - 11. generace (2.5GHz, TB 4.9GHz, HyperThreading),	HP Z2 G8
	grafická karta min. NVIDIA Quadro T1000 4GB GDDR6	
	Paměť min. paměť RAM 16GB DDR4	
	Pevný disk min. SSD 512 GB	
	Porty a rozhraní, 1x DisplayPort, 1x mini DisplayPort, USB (3x 2.0, 3x 3.0/3.1/3.2 Gen 1, 4x 3.1/3.2 Gen 2)	
	Typ skříně: Mini Tower, myš a klávesnice	
	Příslušenství myš a klávesnice,	
	Operační systém Windows 10 Pro	
	Záruka 3 roky, podpora u zákazníka další pracovní den (NBD)	
Převodník pro IP po koaxiálním kabelu	Pasivní převodník (sada Tx,Rx) pro přenos IP po koaxiálním kabelu do 400m	LR-1002-1ET/1EC
Přepínač DGS-1100-05VS	Přepínač 5x 100/1000 s podporou PoE	DGS-1100-05VS

Instalační a službový parametr	Popis	
Pokrytí celého poptávaného prostoru	ANO, navržené řešení Účastníka splňuje. Způsob pokrytí je uveden v kapitole 3 Bezpečnostní analýzy.	
Využití stávající datové infrastruktury objektu MČ	ANO, navržené řešení Účastníka splňuje. Využití datové infrastruktury je zakresleno v kapitole 3 Bezpečnostní analýzy.	
Napájení z reže objektu MČ	ANO, navržené řešení Účastníka splňuje. Způsob elektrického napájení kamer je zakresleno v kapitole 3 Bezpečnostní analýzy.	
Možnost propojení CCTV s přístupovým systémem (ACS)	ANO, navržené řešení Účastníka splňuje. Záznam CCTV bude propojen pomocí IP vnitřní sítě Zadavatele se systémem ACS. CCTV poskytne požadované snímky, které budou exportovány do systému ACS, která tyto snímky zpracuje.	
Rozšířitelnost systému o minimální počet 15 kamer v případě potřeby zadavatele nad rámec požadovaných kamer v dodávce	ANO, navržené řešení Účastníka splňuje. Účastník ve své nabídce navrhuje dodávku Záznamníku Sunell s 32 kamerovými vstupy, tj. po dodávce 12-ti kamer dle této nabídky bude mít Zadavatel k dispozici možnost rozšířit systém o 20 dalších kamer.	
Možnost exportu snímků ze záznamového serveru do externí databáze	ANO, navržené řešení Účastníka splňuje. Záznamník Sunell, který je součástí nabídky Účastníka umožňuje export definovaných snímků a porovnat je s databází, tj. Zadavateli umožní exportovat snímky do externí databáze.	
Výkresová dokumentace včetně zakreslení do půdorysu	ANO, navržené řešení Účastníka splňuje. Výkresová dokumentace je obsažena v kapitole 2 a 3 Bezpečnostní analýzy.	
Vedení kabeláže formou zasekání pod omítku (Zadavatel odmítá variantu instalace kabeláže a kabelových průstupů v (do) mramorových a skleněných obkladech)	ANO, navržené řešení Účastníka splňuje. Účastník garantuje Zadavateli instalaci kabeláže pod omítku a popis tohoto provedení je uveden v kapitole 2 u každé samostatné kamery.	
Možnost budoucí integrace s docházkovým systémem	ANO, navržené řešení Účastníka splňuje. Navržený systém má otevřené exportní rozhraní a je standardizován. Je tedy možné předpokládat, že bude integrovatelný přes toto rozhraní do standardních docházkových systémů.	
Využití stávající koaxiální kabeláže pro IP kamery v lokalitě analogových kamer	ANO, navržené řešení Účastníka splňuje. Účastník doporučuje provést před instalací proměření koaxiální kabeláže a ověření její dostatečné propustnosti pro potřebu kamerového systému.	
Minimální rozlišení kamer 4Mpx	ANO, navržené řešení Účastníka splňuje. Účastník dokládá splnění tohoto parametru informačním technickým listem výrobce, které jsou součástí nabídky Účastníka.	
Instalace nového ovládacího PC do stávající vrátnice a instalace kamerového klienta	ANO, navržené řešení Účastníka splňuje. Účastník v kapitole 2.11 Bezpečnostní analýzy uvádí popis dodávky PC pro potřeby vrátnice včetně jeho instalace a nastavení pro potřeby nově dodaného kamerového systému.	
Zajištění přístupu administrátora systému do záznamového serveru	ANO, navržené řešení Účastníka splňuje. Navržený záznamník Sunell umožňuje konfiguraci uživatelů dle potřeby a je Účastník předpokládá, že bude součástí IP sítě Zadavatele. Tím bude umožněno přístupu do systému na základě práv a priorit administrátora.	
Práce mimo úřední hodiny, po pracovní době nebo v době pracovního klidu	ANO, navržené řešení Účastníka splňuje. V kapitole 4 Bezpečnostní analýzy je uvedeno, že Účastník předpokládá instalaci kamerového systému mimo úřední hodiny Zadavatele.	
Bezpečnostní analýza obsahující projektovou dokumentaci, popis pokrytí místa, popis způsobu ochrany prostoru, instalační analýza, popis zpracování a uložení dat pro potřeby Zadavatele (Zadavatel využije dokument pro ÚOOÚ a MVČR)	ANO, navržené řešení Účastníka splňuje. Účastník předložil první verzi Bezpečnostní analýzy do nabídky a předpokládá její dopracování v souladu s potřebou Zadavatele pro požadavky MVČR a součinnost při registraci systému na ÚOOÚ.	

položky takto označené doplní uchazeč

Příloha č. 2 - Bezpečnostní analýza projektu „Kamerový systém v pasáži objektu Vodičkova 681/18, Navrátilova 1559/9 - 2021“

1. Technické řešení

Technického řešení kamerového systému v objektu Vodičkova 681/18, Navrátilova 1559/9 vychází z požadavků zadavatele v zadávací dokumentaci (dále jen „ZD“) a jejích příloh. Jedním z požadavků zadavatele je možnost následného propojení kamerového systému s přístupovým systémem (ACS). Další požadovanou funkcionalitou je možnost pořízení záznamu snímku osoby do samostatné databáze.

2. Umístění technologií:

2.1. Kamera K-1

Kamera bude umístěna na místo stávající kamery sledující prostor hlavního vstupu do objektu (do pasáže). Sledovaný prostor bude od vchodu do pasáže směrem do nitra objektu ve vzdálenosti cca 12 m v celé šíři prostoru. Kamera bude vybavena varifokálním objektivem a IR přísvitem pro zhoršené světelné podmínky. Pro připojení kamery bude využito stávající vedení tvořené koaxiálním kabelem, který je zakončen v prostorách vrátnice, kde je dále integrován do celého kamerového systému. Na koaxiální kabel bude instalován pasivní převodník pro převod IP systémů s přenosem po koaxiálním kabelu. Převodník pracuje až na vzdálenost 400 m pro 100 Mbps (data a napájení).



2.2. Kamera K-2

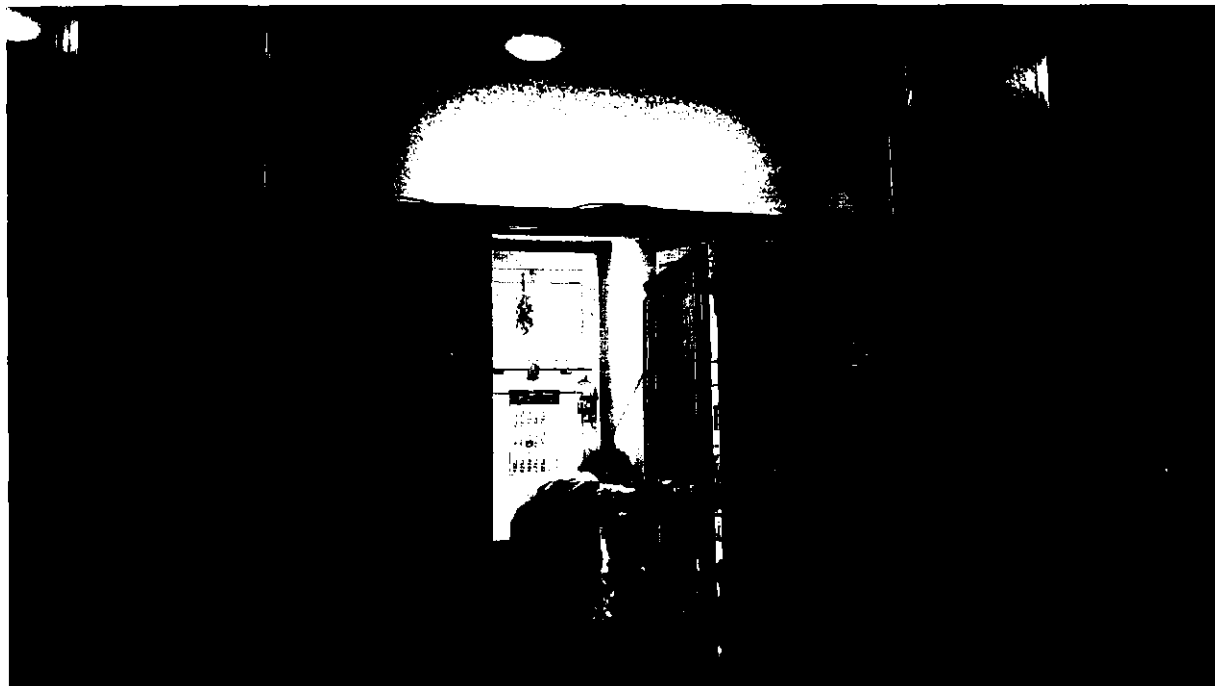
Kamera bude umístěna na místo stávající kamery sledující prostor směrem k hlavnímu vchodu do prostor úřadu MČ Praha 1. Sledovaným prostorem bude plocha od hlavního vchodu směrem k východu do Vodičkovy ulice. Kamera bude vybavena varifokálním objektivem a IR přísvitem pro zhoršené světelné podmínky. Pro připojení kamery bude využito stávající vedení tvořené koaxiálním kabelem, který je zakončen v prostorách vrátnice, kde je dále integrován do celého kamerového systému. Na koaxiální kabel bude instalován pasivní převodník pro převod IP systémů s přenosem po koaxiálním kabelu. Převodník pracuje až na vzdálenost 400 m pro 100 Mbps (data a napájení).



2.3. Kamery K-9, K-10 a K-11

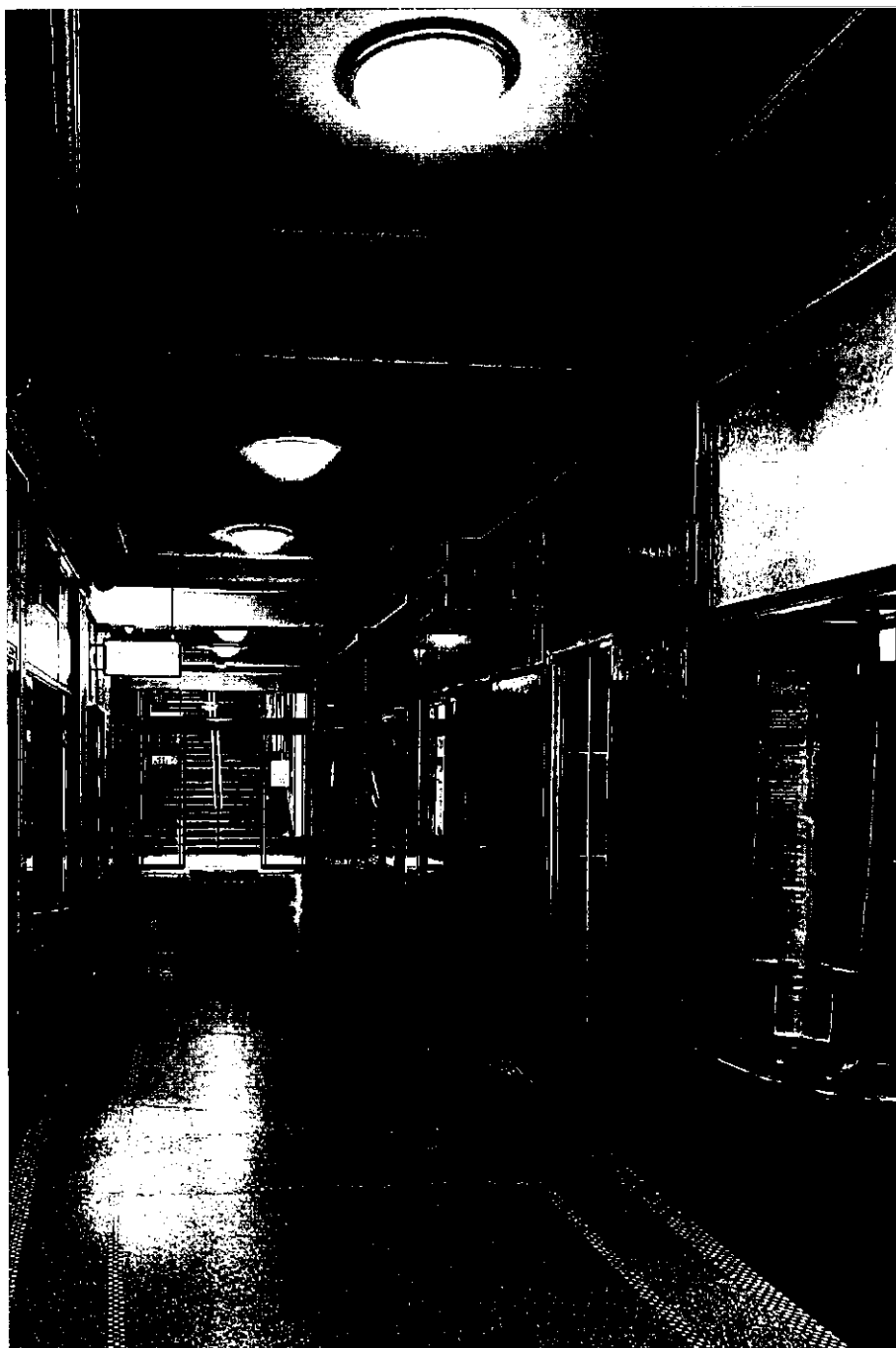
Kamery budou umístěny pod stropem hlavní chodby nad vchodem do „Vrátnice“ místnosti č. 012. Sledovaným prostorem bude celý prostor před vstupní halou Úřadu MČ Praha 1 a to i směrem do prostor výtahu páternoster a přilehlých prostor. Kamery budou vybaveny varifokálním objektivem a IR přísvitem pro zhoršené světelné podmínky. Pro připojení kamer bude instalováno nové vedení datovým kabelem, který bude skryt v omítce, popř.

v podhledovém stropě. Místy mohou být použity instalační lišty, popř. trubky malého průměru do 20 mm. Kabel bude zakončen v místnosti č.012 „Vrátnice“ a zapojen do aktivního prvku kamerového systému. Vedení bude společné pro K-9, K-10 a K-11.



2.4. Kamera K-3

Kamera bude umístěna pod stropem hlavní chodby nedaleko vchodu do místnosti č. 026 „Konferenční sál“. Sledovaným prostorem bude prostor vstupní chodby Úřadu MČ Praha 1. směrem k zadnímu východu z pasáže. Kamera bude vybavena varifokálním objektivem a IR přísvitem pro zhoršené světelné podmínky. Pro připojení kamery bude instalováno nové vedení datovým kabelem, který bude skryt v omítce, popř. v podhledovém stropě. Místa mohou být použity instalační lišty, popř. trubky malého průměru do 20 mm. Kabel bude zakončen v místnosti č.026 „Konferenční sál“ v datovém rozvaděči MČ Praha 1 a zapojen do rezervy na aktivním prvku. Vedení bude společné pro K-3 a K-4 a pro wiFi prvek, který bude sloužit pro přenos obrazu z K-12.



2.5. Kamera K-4

Kamera bude umístěna pod stropem hlavní chodby nedaleko vchodu na veřejné toalety. Sledovaným prostorem bude prostor vstupní chodby Úřadu MČ Praha 1, pokladny parkovacího oprávnění a průchod do zadního traktu. Kamera bude vybavena varifokálním objektivem a IR přísvitem pro zhoršené světelné podmínky. Pro připojení kamery bude instalováno nové vedení datovým kabelem, který bude skryt v omítce, popř. v podhledovém stropě. Místy mohou být použity instalační lišty, popř. trubce malého průměru do 20 mm. Kabel bude zakončen v místnosti č.206 „Konferenční sál“ v datovém rozvaděči MČ Praha 1 a zapojen do rezervy na aktivním prvku. Vedení bude společné pro K-3 a K-4.



2.6. Kamera K-12

Kamera bude umístěna pod stropem hlavní chodby nedaleko pohyblivých skleněných dveří vchodu spojující pasáž se schodištěm zadního traktu. Sledovaným prostorem bude prostor vstupní chodby do Úřadu MČ Praha 1, prostor těsně pod schodištěm a jeho první část schodů. Kamera bude vybavena varifokálním objektivem a IR přísvitem pro zhoršené světelné podmínky. Pro připojení kamery bude instalováno nové vedení datovým kabelem, který bude skryt v omítce, popř. v podhledovém stropě. Místy mohou být použity instalační lišty, popř. trubce malého průměru do 20 mm. Kabel bude zakončen ve WiFi zařízení, které bude napájeno z rozvaděče 230/400V v místnosti č.016.



2.7. Kamera K-5

Kamera bude umístěna pod stropem hlavní chodby nedaleko vchodu do „Stavební kanceláře“. Sledovaným prostorem bude prostor celého schodiště až k zadnímu vchodu úřadu MČ Praha 1. Kamera bude vybavena varifokálním objektivem a IR přísvitem pro zhoršené světelné podmínky. Pro připojení kamery bude instalováno nové vedení datovým kabelem, který bude skryt v omítce, popř. v podhledovém stropě. Místy mohou být použity instalační lišty, popř. trubky malého průměru do 20 mm. Kabel bude zakončen v datovém rozvaděči MČ Praha 1 umístěný v prostorách místnosti č. dveří VIII 78.-81. „Stavební kanceláře“ a zapojen do rezervy na aktivním prvku s podporou PoE. Vedení bude společné pro K-5 a K-6.



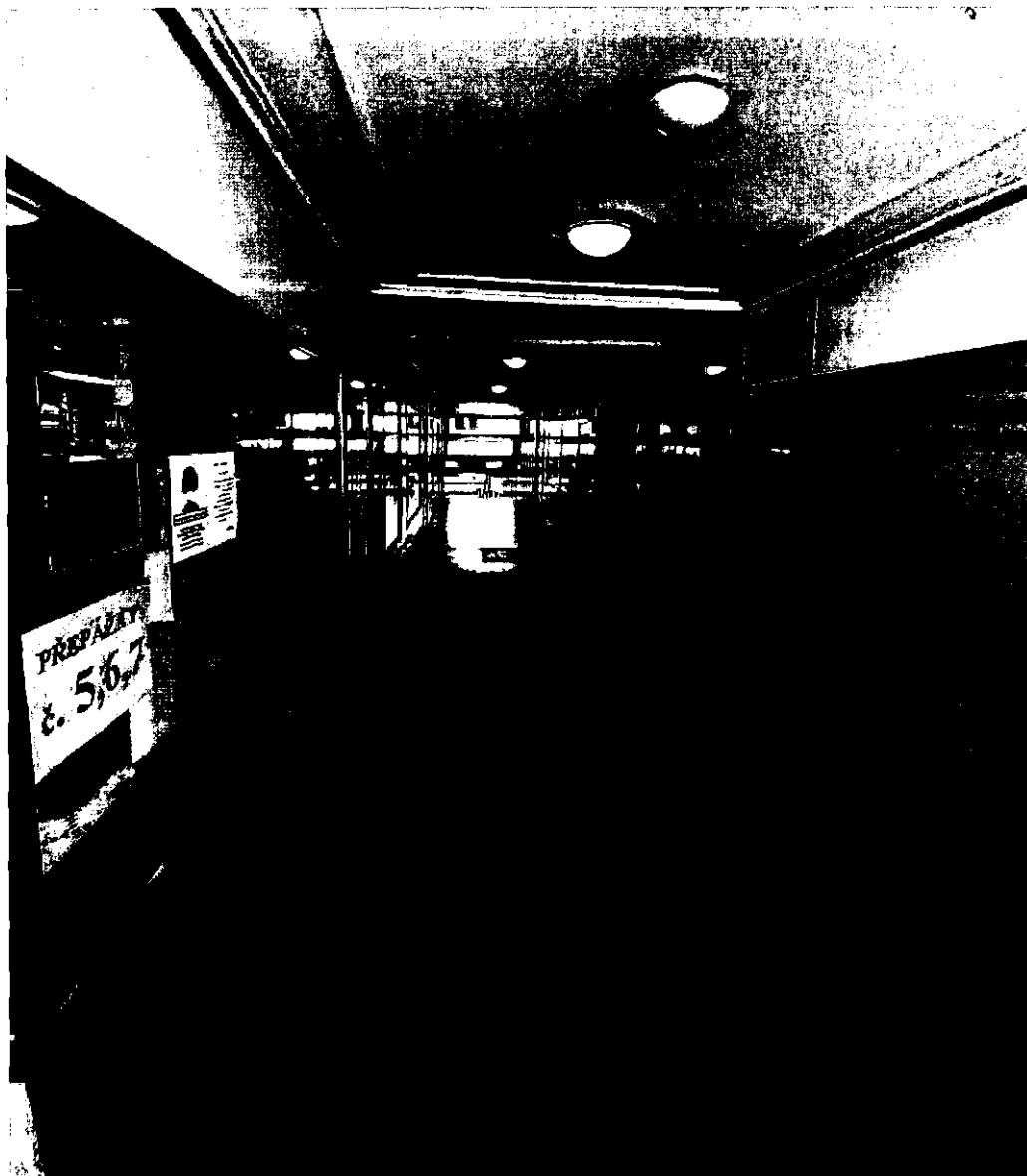
2.8. Kamera K-6

Kamera bude umístěna pod stropem hlavní chodby nedaleko vchodu do „Stavební kanceláře“. Sledovaným prostorem bude prostor haly až k zadnímu východu z budovy, zájmovým prostorem je také prostor kolem oddělení evidence obyvatel a občanských průkazů a pasového oddělení. Kamera bude vybavena varifokálním objektivem a IR přísvitem pro zhoršené světelné podmínky. Pro připojení kamery bude instalováno nové vedení datovým kabelem, který bude skryt v omítce, popř. v podhledovém stropě. Místy mohou být použity instalační lišty, popř. trubky malého průměru do 20 mm. Kabel bude zakončen v datovém rozvaděči MČ Praha 1 umístěný v prostorách místnosti č. dveří VIII 78.-81. „Stavební kanceláře“ a zapojen do rezervy na aktivním prvku s podporou PoE. Vedení bude společné pro K-5 a K-6.



2.9. Kamera K-7

Kamera bude umístěna pod stropem hlavní chodby zhruba ve vzdálenosti cca 2 m od vchodu do oddělení evidence obyvatel a občanských průkazů a cestovních dokladů. Sledovaným prostorem bude prostor vchodu/východu z budovy do ulice Navrátilova, zájmovým prostorem je také prostor kolem u obou vchodů do oddělení evidence obyvatel a občanských průkazů a cestovních dokladů. Kamera bude vybavena varifokálním objektivem a IR přísvitem pro zhoršené světelné podmínky. Pro připojení kamery bude instalováno nové vedení datovým kabelem, který bude skryt v omítce, popř. v podhledovém stropě. Místa mohou být použity instalační lišty, popř. trubky malého průměru do 20 mm. Kabel bude zakončen v datovém rozvaděči MČ Praha 1 umístěný v prostorách „Evidence obyvatel“ a zapojen do rezervy na aktivním prvku s podporou PoE. Vedení bude společné pro K-7 a K-8.



2.10. Kamera K-8

Kamera bude umístěna pod stropem hlavní chodby zhruba ve vzdálenosti cca 2 m od vchodu do oddělení evidence obyvatel a občanských průkazů a cestovních dokladů. Sledovaným prostorem bude vstup do nitra objektu, tj. pasáž směrem od vchodu z ul. Navrátilova ke schodům, Dále také prostor kolem vchodů do vnitřních prostor budovy z této pasáže. Kamera bude vybavena varifokálním objektivem a IR přísvitem pro zhoršené světelné podmínky. Pro připojení kamery bude instalováno nové vedení datovým kabelem, který bude skryt v omítce, popř. v podhledovém stropě. Místa mohou být použity instalační lišty, popř. trubky malého průměru do 20 mm. Kabel bude zakončen v datovém rozvaděči MČ Praha 1 umístěný v prostorách „Evidence obyvatel“ a zapojen do rezervy na aktivním prvku s podporou PoE. Vedení bude společné pro K-7 a K-8.



2.11. Vrátnice

V prostoru stávající vrátnice budou umístěny pasivní převodníky pro převod IP systémů s přenosem po koaxiálním kabelu. Tyto převodníky budou napojeny na stávající koaxiální kabely od kamer K-1 a K-2. Dále zde bude instalován aktivní síťový prvek (přepínač) se vstupy RJ 45 100/1000 Mb/s s podporou min 2 portů PoE IEEE 802.3af. Do tohoto přepínače budou připojeny pomocí propojovacích kabelů oba pasivní převodníky z K-1 a K-2 a také propojovací kabel, který bude připojen do stávající datové zásuvky datové sítě úřadu MČ Praha 1.

Dalším zařízením, které bude v prostoru vrátnice instalováno, je pracovní stanice (PC) pro potřeby obsluhující ostrahy. Na této stanici bude instalován klientský SW kamerového systému pracující s náhledy instalovaných kamer. SW bude umožňovat nastavení různých zobrazení kamer z instalovaného kamerového systému. PC bude také připojeno do stávající datové sítě úřadu MČ Praha 1.

2.12. Datová místnost MČ Prahy 1

Server pro záznam bude umístěn a instalován do datového rozvaděče v datové místnosti IT MČ Prahy 1. Jedná se o trvale uzavřenou místnost s režimovým přístupem IT oddělení a bez možnosti přístupu veřejnosti. Server bude umístěn do volných pozic, dle instrukcí oddělení správy IT MČ Praha 1. Provedení serveru je ve verzi pro 19" rozvaděče. Server bude připojen pomocí datového kabelu UTP s koncovkami RJ45 a bude zapojen do volné pozice aktivního prvku datové sítě úřadu. Napájení serveru bude poskytnuto z el. rozvodu datového rozvaděče. Server bude umožňovat klientské připojení pomocí SW instalovaném na klientském PC ostrahy objektu ve vrátnici a dále klientské připojení servisní obsluhy pro případné změny nastavení přímo v datovém rozvaděči nebo na zařízení IT správy MČ Praha 1.

2.13. Součinnost Objednatele

Objednatel zajistí v rámci realizace veškerá datová připojení do stávající datové sítě úřadu. Dále vytvoří samostatné V-lany v rámci této sítě a bude spravovat veškeré datové prostupy. Dále musí zajistit místo ve výše zmiňovaných datových rozvaděčích, včetně napájení a možnost připojení do stávající sítě 230V.

Objednatel musí dále poskytnout odpovědnou osobu, která bude zajišťovat přístupy do potřebných prostor a bude se podílet na vytvoření harmonogramu realizace.

4. Instalační analýza

Instalační analýza kamerového systému v objektu Vodičkova 681/18, Navrátilova 1559/9 vychází z požadavků zadavatele v zadávací dokumentaci (dále jen „ZD“) a jejích příloh popisu parametrů instalační a technické části.

Časový rozvrh instalační analýzy je zpracován na základě informací od objednatele, v kterých uvedl možnosti provedení instalací s ohledem na chod budovy úřadu MČ Praha 1. To zahrnuje akceptaci úředních hodin a režim objektu.

Instalační práce musí probíhat vždy mimo pracovní dobu, v nočních hodinách a ve dnech pracovního klidu a volna. Vždy po vzájemné dohodě s objednatelem, který dále zajistí požadovaný přístup do veškerých prostor dotčených instalací kamerového systému.

4.1. Pracovní doby ÚMČ Praha 1

Informační kancelář, Oddělení osobních dokladů

Po 8:00 – 18:00 hod.
Út 8:00 – 15:30 hod.
St 8:00 – 18:00 hod.
Čt 8:00 – 15:30 hod.
Pá 8:00 – 13:00 hod.

Pokladna

Po 8:00 – 17:45 hod.
Út 8:00 – 15:15 hod.
St 8:00 – 17:45 hod.
Čt 8:00 – 15:15 hod.
Pá 8:00 – 12:45 hod.

Výdejna parkovacích oprávnění do Zóny placeného stání

Po 8:00 – 18:00 hod.
Út 8:00 – 15:30 hod.
St 8:00 – 18:00 hod.
Čt 8:00 – 15:30 hod.
Pá 8:00 – 13:00 hod.

Oddělení školství

Po 8:00 – 18:00 hod.
St 8:00 – 18:00 hod.

Oddělení kultury

Po 8:00 – 18:00 hod.
St 8:00 – 18:00 hod.

Odbor občansko-správních agend

Po 8:00 – 18:00 hod.
St 8:00 – 18:00 hod.

4.2. Průběh instalace:

Datová místnost MČ Prahy 1

- Instalace záznamového serveru vč. zprovoznění

K-9, K-10, K-11/ a vrátnice

- Instalace prohlížečícího SW na PC Obsluhy ostraHy
- Zprovoznění kamer v SW na PC Obsluhy ostraHy

K-1, K-2

- Instalace kamer na stávající kabeláž
- Zprovoznění kamer v SW na PC Obsluhy ostraHy

K-3, K-4

- Instalace nových kabeláží do stávajícího datového rozvaděče IT ÚMČ Praha 1
- Instalace WiFi routeru
- Zprovoznění kamer v SW na PC Obsluhy ostraHy

K-5, K-6

- Instalace nových kabeláží do stávajícího datového rozvaděče IT ÚMČ Praha 1
- Zprovoznění kamer v SW na PC Obsluhy ostraHy

K-7, K-8

- Instalace nové kabeláží do stávajícího datového rozvaděče IT ÚMČ Praha 1
- Zprovoznění kamer v SW na PC Obsluhy ostraHy

K-12

- Instalace nových kabeláží
- Instalace WiFi routeru
- Zprovoznění kamery v SW na PC Obsluhy ostraHy

Závěrečné práce

- Zprovoznění systému, kamerové zkoušky, zaškolení obsluhy a uvedení do provozu

5. Zpracování a uložení dat (Směrnice o provozování kamerového systému)

5.1. Základní pojmy

5.1.1. Zpracování osobních údajů

Zpracování je jakákoli operace nebo soubor operací, která je prováděna s osobními údaji nebo soubory osobních údajů pomocí či bez pomoci automatizovaných postupů, jako je shromáždění, zaznamenání, uspořádání, strukturování, uložení, přizpůsobení nebo pozměnění, vyhledání, nahlédnutí, použití, zpřístupnění přenosem, šíření nebo jakékoli jiné zpřístupnění, seřazení či zkombinování, omezení, výmaz nebo zničení.

Zpracování ve smyslu obecného nařízení však nelze chápat jako jakékoli nakládání s osobním údajem. Zpracování osobních údajů je nutné považovat již za sofistikovanější činnost, nikoli nahodilou, kterou správce s osobními údaji provádí za určitým účelem a z určitého pohledu tak činí systematicky. Pro nakládání s osobními údaji způsobem, který není zpracováním, poskytuje ochranu např. zákon č. 89/2012 Sb., občanský zákoník. Obecným nařízením se tak jako správci řídí pouze subjekty, které osobní údaje zpracovávají ve smyslu definice zpracování.

Pojem zpracování má stejný význam, jako měl v zákoně č. 101/2000 Sb., o ochraně osobních údajů.

5.1.2. Osobní údaj

Osobním údajem je každá informace o identifikované nebo identifikovatelné fyzické osobě (subjektu údajů). Identifikovatelnou fyzickou osobou je fyzická osoba, kterou lze přímo či nepřímo identifikovat, zejména odkazem na určitý identifikátor (jméno, číslo, síťový identifikátor) nebo na jeden či více zvláštních prvků fyzické, fyziologické, genetické, psychické, ekonomické, kulturní nebo společenské identity této fyzické osoby.

Pojem osobní údaj nebyl oproti zákonu č. 101/2000 Sb., o ochraně osobních údajů, de facto změněn.

Je nutné si uvědomit, že osobním údajem je jakákoli informace týkající se identifikované či identifikovatelné fyzické osoby a skutečnost, že identifikace, resp. identifikovatelnost může nastat různými způsoby, ne vždy pouze podle jména, příjmení, adresy a data narození, ale i např. kódem, který je třeba zaměstnanci přidělen či IP adresou atd.

Byť je definice osobního údaje poměrně široká, je nutné vzít v potaz, že aplikace obecného nařízení nastává až při jejich zpracování.

5.1.3. Správce

Správce je subjekt, nerozhodné jaké právní formy, který určuje účely a prostředky zpracování osobních údajů a za zpracování primárně odpovídá. Z povahy věci musí být u každého zpracování správce. Správce osobní údaje zpracovává pro účely vyplývající z jeho činnosti (např. zákonem stanovené povinnosti, ze smluv), ale může je zpracovávat i pro vlastní určené účely, např. pro své oprávněné zájmy, pokud tyto zájmy nepřevyšují zájem na ochraně základních práv a svobod fyzických osob.

Správce může být jakýkoli subjekt. Správce může být i fyzická osoba, pokud zpracovává osobní údaje způsobem, že tento způsob již vylučuje uplatnění výjimky osobní či domácí činnosti, resp. pokud nejde o nakládání s osobními údaji, které ještě nesplňuje definici jejich zpracování.

V případě právnické osoby je správcem daná právnická osoba, nikoli její některý zaměstnanec či společník nebo jednatel. Odpovědnost za zpracování osobních údajů má právnická osoba jako taková. Pojem správce nebyl oproti zákonu č. 101/2000 Sb., o ochraně osobních údajů, změněn.

5.1.4. Zpracovatel

Zpracovatelem je subjekt, kterého si správce najímá, aby pro něj prováděl s osobními údaji zpracovatelské operace. Jinými slovy zpracovatel zpracovává osobní údaje pro správce na základě pokynů správce. Není povinností správce najmout si zpracovatele, tj. zpracovatel není nutný prvek zpracování. Zpracovatelem není jednotlivý zaměstnanec správce (např. účetní či personalista správce a ani jeho vnitřní útvar).

Od správce se zpracovatel liší tím, že v rámci činnosti pro správce může provádět s osobními údaji jen takové zpracovatelské operace, kterými jej správce pověří nebo vyplývají z činnosti, pro kterou byl zpracovatel správcem pověřen. Je nutné poznamenat, že zpracovatel je zpracovatelem pouze ve vztahu k osobním údajům poskytnutým správcem, nikoli osobním údajům, které zpracovává pro účely, které se jej přímo dotýkají (např. je správcem při zpracování osobních údajů vlastních zaměstnanců). Typickým zpracovatelem je např. externí mzdová účetní firma (či živnostník) nebo poskytovatel cloudu (úložiště) apod.

Stejně jako u správce, ani u zpracovatele není určující jeho právní forma.

Pojem zpracovatel nebyl oproti zákonu č. 101/2000 Sb., o ochraně osobních údajů, změněn.

5.2. Směrnice o provozování kamerového systému (vč. ukládání dat)

Vzhledem k tomu, že Úřad městské části Praha 1 tímto projektem modernizuje a rozšiřuje kamerový systém, doporučujeme vytvořit případně upravit stávající směrnici o provozování kamerového systému. V rámci ZD nejsou známy podrobnější informace, v jakém stavu je stávající dokumentace, a proto si jako součást této bezpečnostní analýzy dovoluujeme navrhnout následující „Směrnici o provozování kamerového systému“. Ta by měla být následně upravena po realizaci projektu tak, aby plně vyhovovala skutečnému provedení a mohla sloužit jako dokument pro přihlášení na ÚOOÚ

Směrnice č. _____

Směrnice o provozování kamerového systému

Článek I.

1. Základní ustanovení

- a) Cílem této směrnice je zajištění vysoké úrovně ochrany osobních údajů fyzických osob při jejich zpracování v rámci Městské části Praha 1, zastupovaná Úřadem MČ Praha 1 (dále jen „Úřad“) formou provozování kamerového systému se záznamem, a při dalším nakládání s takovým záznamem, jakož i při případném předávání ke zpracování třetím subjektům a zajištění souladu s Nařízením Evropského parlamentu a Rady (EU) 2016/679 ze dne 27. dubna 2016 o ochraně fyzických osob v souvislosti se zpracováním osobních údajů a o volném pohybu těchto údajů a o zrušení směrnice 95/46/ES (obecné nařízení o ochraně osobních údajů) (dále jen „GDPR“).
- b) Veškeré povinnosti uložené touto směrnicí zaměstnancům Úřadu se použijí obdobně i na jiné osoby podílející se na zpracování osobních údajů Úřadu, pokud byly s touto směrnicí seznámeny a zavázaly se ji dodržovat.
- c) Tato směrnice je zároveň komplexní informací pro subjekty údajů ohledně zpracování jejich osobních údajů u Úřadu formou kamerového systému.

Článek II.

2. Popis instalovaného kamerového systému

- a) Správcem kamerového systému nainstalovaného u úřadu je starosta Městské části Praha 1- zodpovědná osoba _____
- b) Organizace nevyužívá ve vztahu ke kamerovému systému externí zpracovatele.
- c) Kamerový systém je provozován v režimu se záznamem bez snímání zvuku. Monitorování probíhá v nepřetržitém režimu. Kamerový systém je umístěn v uzamčené místnosti Úřadu MČ Praha 1 s omezeným přístupem. Kamerový záznam je ukládán na vnitřní pevný disk záznamového zařízení, kde je uchováván maximálně po dobu 14 dnů; následně se automaticky přemazávají aktuálním záznamem. Data ze záznamového zařízení lze získat pouze s použitím speciálního obslužného programu, který je chráněn uživatelským jménem a heslem. Přístup k uloženým datům je umožněn pouze oprávněným osobám organizace – Úřadu. Záznamy z kamerového systému mohou být použity pouze v případě spáchání nebo podezření ze spáchání

trestného činu nebo některého ze správních deliktů či přestupků, nebo ke zjištění příčin a okolností škody na majetku provozovatele nebo uživatelů objektu. Kopie záznamů mohou být předány pouze orgánům činným v trestním řízení nebo správním orgánům příslušným k rozhodnutí ve věci správního deliktu nebo přestupku, nebo v případě prokázání oprávněného zájmu některému z uživatelů objektu, a to na základě jejich písemné žádosti.

- d) V současnosti zabírá kamerový systém následující prostory:
- Pasáž Úřadu včetně vchodu z ul. Vodičkova, celý prostor pasáže až po zadní trakt k vchodu do ul. Navrátilova
- e) Přesné označení polohy kamer a rozsahu snímaných prostor, včetně stanovení časového režimu jednotlivých kamer jsou vymezeny v příloze č. 1 k této směrnici.

Článek III.

3. Účel instalace kamerového systému a posouzení jeho přiměřenosti

- a) Účelem instalovaného kamerového systému je ochrana života, zdraví a majetku, zaměstnanců a návštěvníků Úřadu a dalších osob pohybujících se v prostorách Úřadu, jakož i ochrana majetku městské části, a předcházení výskytu rizikového chování. Naplňování tohoto účelu je ve veřejném zájmu správce a představuje tedy právní základ pro zpracování osobních údajů.
- b) Kamerový systém snímá pouze veřejně přístupné prostory ve vlastnictví či ve správě městské části a nezasahuje nepřiměřeně do soukromí subjektů údajů, tedy klientů, zaměstnanců, ani jiných návštěvníků Úřadu – v žádném případě nejsou monitorovány prostory toalet, šaten, pracovní místa zaměstnanců a místa určená pro odpočinek nebo trávení volného času.

Článek IV.

4. Ukládání, uchovávání a prohlížení záznamů

- a) Záznamy z kamerového systému nejsou v živém přenosu sledovány, jsou zkoumány zpravidla pouze v případě bezpečnostního incidentu, a to pověřenou osobou městské části případně pověřeným zaměstnancem Úřadu.
- b) Uložené záznamy jsou oprávněni následně prohlížet pouze pověřeni zaměstnanci Úřadu. V případě nestandardních / složitějších oprav kamerového systému mohou mít k některým záznamům nahodile přístup i osoby poskytující tyto služby. Uvedení zaměstnanci zajišťují i základní údržbu a správu systému.
- c) Záznamy z kamer jsou standardně uchovávány po dobu 14 (čtrnácti) dnů, což je doba přiměřená stanovenému účelu, pro který byl kamerový systém nainstalován. Tato doba je nutná s ohledem na uchování záznamu a případné dohledání události po víkendu. Po uplynutí této doby jsou automaticky přepsány jiným záznamem.
- d) V případě podezření na spáchání přestupku nebo trestného činu, je tento záznam archivován a poskytnut orgánům činným v trestním řízení, popř. jiným dotčeným subjektům pro naplnění účelu zpracování (zejména pojišťovným).

Článek V.

5. Informace poskytované subjektům údajů

- a) V monitorovaných prostorách a před vstupem do prostor Úřadu jsou umístěny informační tabule a piktogramy upozorňující na to, že prostor je monitorován kamerovým systémem se záznamem.

- b) Informační tabule obsahují zároveň identifikační údaje správce, včetně odkazu na osobu, u které je možné o kamerovém systému získat podrobnější informace, a to po celou dobu provozu kamerového systému tak, aby subjekt údajů byl upozorněn na systém před vstupem do monitorovaných prostor, v každém případě před záběrem kamery.
- c) Zaměstnanci byli o umístění kamerového systému v prostorách Úřadu informováni před nástupem do zaměstnání seznámením se s touto směrnicí, které potvrdili svým podpisem.
- d) Starosta Úřadu – správce je povinen, na žádost, poučit klienty o instalovaném kamerovém systému, jeho účelu, rozsahu snímaných prostor, době uchovávání záznamů a o tom, kdo k nim má přístup, a to způsobem přiměřeným rozumovým schopnostem a smyslovému vnímání klienta s ohledem na jeho zdravotní stav.
- e) Zaměstnanci úřadu jsou povinni přispívat k transparentnosti zpracování tím, že ostatní subjekty údajů (především klienty a jiné návštěvníky hřiště) na jejich žádost, nebo v případě potřeby komplexně poučí za použití této směrnice o rozsahu, způsobech, účelu a povaze monitoringu prostor Úřadu kamerovým systémem.
- f) Bližší informace o právech subjektů údajů a kontaktní údaje pověřence pro ochranu osobních údajů jsou umístěny na webové stránce městské části na adrese: <https://www.praha1.cz>
- g) Při žádosti subjektů o výkon práva na přístup k jejich osobním údajům jsou příslušní zaměstnanci či jiné osoby, na které se vztahuje tato Směrnice povinni dbát o to, aby nebyla nepříznivě dotčena práva a svobody jiných osob. Tato povinnost zaměstnanců zahrnuje především povinnost anonymizovat (tj. rozostřit) podobu jiných osob vyskytujících se na záznamech vyžádaných subjektem údajů v rámci výkonu jeho práva na přístup k údajům. Pokud by bylo potřeba na výše uvedenou anonymizaci neúměrně velkých prostředků (časových nebo finančních) bude o tom subjekt údajů informován a záznam nebude poskytnut.

Článek VI.

6. Přenos dat a technická, organizační a bezpečnostní opatření

- a) Pro zvolený kamerový systém byla použita nejmodernější technologie IP s formátem komprese H265. Kamera je napojena přímo do záznamového zařízení pomocí kabelu FTP. Kamera je napojena do lokální sítě Úřadu. Záznam z kamery je ukládán na interní HDD, který je instalován uvnitř záznamového zařízení. Na HDD je záznam ukládán v kompresi H265 a šifrován výrobcem zařízení. Záznam není zálohován jinam než na interní disk kamerového systému. Kabeláž je vedena místy mimo trasy lokální sítě.
- b) Záznamové zařízení je instalováno v místnosti s omezeným přístupem v prostorách Úřadu. Místnost je trvale uzamčena. Přístup k záznamovému zařízení má pouze pověřená osoba Úřadu městské části Prahy 1, a to při použití jména a hesla. Součástí kamerového systému je PROVOZNÍ KNIHA CCTV, kde se evidují záznamy, které opouštějí své původní úložiště, komu a jak byly předány. Kdo, kdy a jak je převzal.

Článek VII.

7. Závěrečná ustanovení

- a) Originál této směrnice je uložen u Úřadu MČ Praha 1.
- b) Tato směrnice je v elektronické podobě zveřejněna na webových stránkách městské části pod odkazem: <https://www.praha1.cz>

- c) Jakékoliv změny směrnice je možné provést pouze formou číslovaných, písemných dodatků, které tvoří nedílnou součást tohoto dokumentu.
- d) Tato směrnice upravující provoz kamerového systému byla schválena RMČ Praha 1 dne ____ .2021 usnesením č. ____/2021.

Následující přílohy tvoří nedílnou součást této směrnice:

Příloha č. 1 – rozmístění kamer

Příloha č. 2 – vzor informační tabule

**Prostor je monitorován
kamerovým systémem
se záznamem**



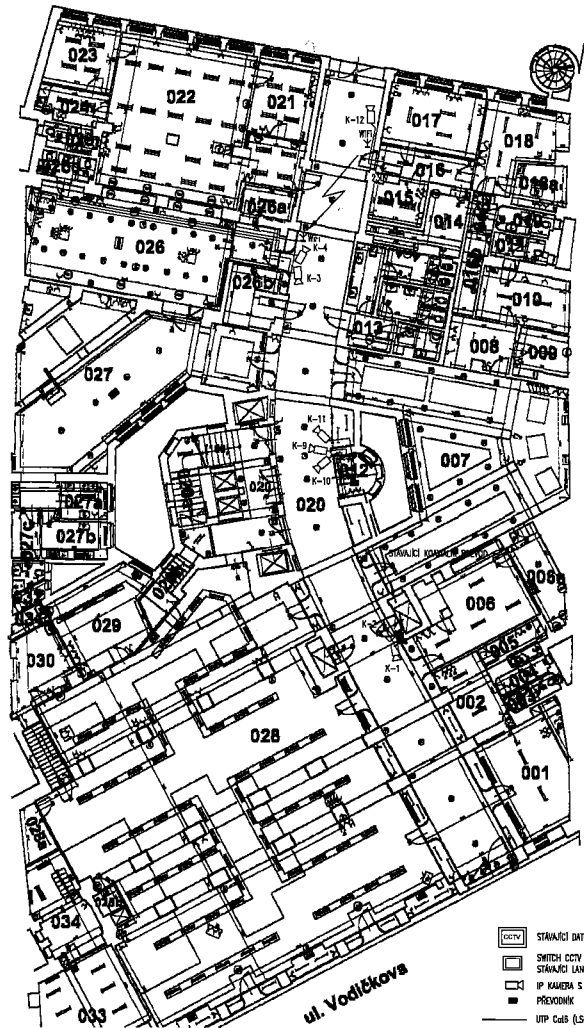
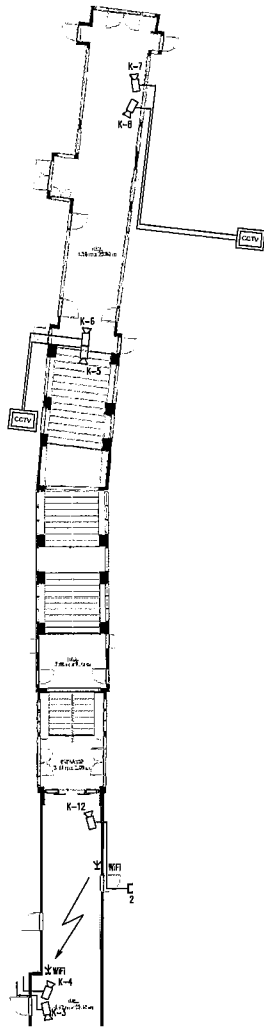
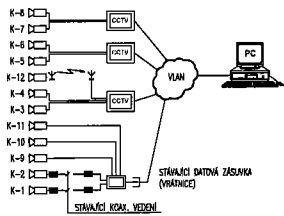
Účelem monitoringu je zajištění bezpečnosti,
ochrana zdraví osob a ochrana majetku

Správce systému.....

Kontakt.....

Podrobnější informace.....





Příloha č. 3 - Podrobná kalkulace - výkaz výměr

Typ zařízení nebo popis služby	Popis	ks/kpl	Cena/ks (bez DPH)	Cena celkem (bez DPH)	DPH 21%	Cena celkem s DPH
Sunell SN-NVR3632E4-P16-J	AI NVR, face recognition, 32ch H.265/H.264 IPC, 320Mbps Input, 320Mbps Output, 1HDMI&1VGA, 1ch Audio In/Out, 2ch Alarm In/2 Out, 4x SATA, RJ45, 16xPoE, max. 12TB for each HDD, Support RAID 5/6/10	1				
HDD_CCTV_10TB	Pevný disk, interní, 10TB, SATA III, 3,5", 7200rpm, 256MB, určeny pro provoz 24/7 v systému CCTV	4				
Sunell SN-IPRS843BZAN-I2-Z	4MP/30fps, H.265, True WDR 120dB, Low Light sensor Starvis 1/2.8", Lens motorized 2.7-13.5mm, 1/2.8", IR 40m, DC12V/POE, Alarm 1in/1out, Audio 1in/1out, supports SD card (max. 256GB), IP67, metal housing	12				
Sunell SN-CBK649B	Junction box (instalační krabíčka)	12				
Klientské PC Ostraha	HP Z2 G8 Pracovní stanice Intel Core8jádrový procesor Intel Core i7-11700 (2.5GHz, TB 4.9GHz, HyperThreading), 16GB operační paměti DDR4, disk 512GB M.2 SSD PCIe NVMe, grafická karta NVIDIA Quadro T1000 4GB GDDR6, GLAN, USB (3x 2.0, 3x 3.0/3.1/3.2 Gen 1, 4x 3.1/3.2 Gen 2), 500 W zdroj s účinností až 90%, klávesnice a myš, OS Windows 10 Pro	1				
LR-1002-1ET/1EC	Pasivní převodník (sada Tx,Rx) pro přenos IP po koaxiálním kabelu	2				
Datový kabel UTP CAT5E	UTP kabel 4x2x0,51	200				
Instalační materiál	lišta 20x20, trubka 20mm, spojky, montážní krabice	1				
Instalační práce/ zednické práce	Instalační práce/ zednické práce	80				
Nastavení a otestování systému	Nastavení a otestování systému	48				
Přepínač DGS-1100-05VS	Přepínač 5 100/1000 PoE	1				
Integrační práce na ACS	Integrační práce na ACS v rozsahu 10 člověkodnů (kpl)	1				
Dokumentace pro ÚOOÚ a projektovou žádost MVČR	Služby zpracování bezpečnostní analýzy v rozsahu 15 člověkodnů (kpl)	1				
Přípravné práce	Přípravné práce	20				
Úklid	Úklidové práce po realizaci	1				
Doprava	Doprava	1				
Dokumentace	Dokumentace skutečného provedení	1				
Celkem nabídková cena						

Nabídková cena v MD je uvedena po poskytnuté slevě