


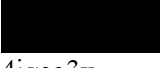

SMLOUVA O DÍLO

číslo: 20210714

uzavřena podle ustanovení § 2586 a násl. zákona č. 89/2012 Sb., občanský zákoník, ve znění pozdějších předpisů (dále jen „občanský zákoník“)

mezi těmito smluvními stranami




Česká republika - Správa státních hmotných rezerv

se sídlem: Praha 5 – Malá Strana, Šeříková 616/1, PSČ 150 85
právně jednající: Ing. Miroslav Basel, ředitel Odboru zakázek
IČO: 48133990
DIČ: CZ48133990
bankovní spojení: Česká národní banka, pobočka Praha
č. účtu: 85508881/0710
kontaktní osoba: 
telefon: 
e-mail: 
datová schránka: 4iqaa3x

(dále jen „objednatel“)

a

Obchodní firma

FUS a HARAZIM s. r. o.
se sídlem: Oběžná 161/15, Mariánské Hory, 709 00 Ostrava
spisová značka: C 2119 vedená u Krajského soudu v Ostravě
zastoupena: Lubomírem Harazimem a Miroslavem Harazimem, jednatelem
IČO: 42869285
DIČ: CZ42869285
bankovní spojení: Komerční banka, a.s.
číslo účtu: 35-3959180287/0100
kontaktní osoba: 
telefon: 
e-mail: 
datová schránka: mjh7dkk

(dále jen „zhotovitel“)

(dále také společně „smluvní strany“)

Článek I Účel smlouvy

1. Účelem smlouvy je **rekonstrukce podlahy v budově skladové kapacity objednatele** pro účely a k zajištění zákonné působnosti objednatele vyplývající ze zákona č. 97/1993 Sb., o působnosti Správy státních hmotných rezerv, ve znění pozdějších předpisů.
2. Touto smlouvou se realizuje veřejná zakázka, kterou objednatel zadal v zadávacím řízení pod č. j. 10510/21-SSHR s názvem „21-031 [REDAKCE] - rekonstrukce podlah, TZH skladu A“.

Článek II Předmět smlouvy a místo plnění

1. Zhotovitel se zavazuje provést na svůj náklad a nebezpečí pro objednatele dílo spočívající v **rekonstrukci 1344 m² ucelené části průmyslové betonové podlahy 3. NP skladu A, která bude realizována dle Technické specifikace - „Posouzení stávajících podlah skladové budovy A v areálu SSHR – [REDAKCE] a technologický návrh k její opravě“ ve skladové kapacitě objednatele** (dále také „dílo“). Technická specifikace předmětu smlouvy je uvedena v Příloze č. 1, která je její nedílnou součástí.
2. Součástí plnění je:
 - a) dokumentace skutečného provedení stavby,
 - b) ekologická likvidace odpadu vzniklého při výstavbě,
 - c) předání dokladů v českém jazyce.
3. Zhotovitel se zavazuje splnit svůj závazek ukončením a protokolárním předáním úplného díla v kvalitě obvyklé bez vad a nedodělků zjevně bránících předání a převzetí díla (dále jen „způsobilé dílo“) objednateli po vyklizení staveniště.
4. Zhotovitel osvědčuje, že je oprávněn v souladu s platnými právními předpisy k provedení díla a že je v dostatečné výši pojištěn pro případ vzniku škody vzniklé při realizaci díla, což je na požádání objednatele povinen kdykoliv prokázat.
5. V rámci plnění předmětu smlouvy jsou osobami jednajícími za objednatele:
 - a) Kontaktní osoba objednatele uvedená v záhlaví smlouvy. Tato osoba, jež je oprávněna k plnění povinností objednatele dle této smlouvy, může k plnění povinností písemně pověřit jiného zaměstnance objednatele. O tomto pověření je kontaktní osoba objednatele povinna písemně (i e-mailem) informovat kontaktní osobu zhotovitele a vedoucího střediska.
 - b) Pouze pro případ možného převzetí způsobilého díla vedoucí střediska v místě plnění.
Vedoucí střediska v místě plnění se zavazuje řádně dokončené způsobilé dílo převzít, případně tak učiní kontaktní osoba objednatele nebo osoba, kterou kontaktní osoba objednatele písemně pověří, přičemž k převzetí způsobilého díla dojde na základě Protokolu o předání a převzetí díla (dále také „protokol“).
6. Materiál potřebný k provedení díla je zakalkulován v ceně díla a zhotovitel je povinen jej zajistit a dodat.
7. Místem provedení díla a zároveň místem předání a převzetí díla je:
Česká republika - Správa státních hmotných rezerv, [REDAKCE]

Článek III
Doba plnění

1. Termín zahájení díla: Zhotovitel se zavazuje zahájit plnění díla nejpozději do 5 pracovních dnů od převzetí staveniště. Staveniště pro zahájení díla bude zhotoviteli předáno v oboustranně odsouhlaseném termínu stanoveném v písemné výzvě objednatele, adresované zhotoviteli. Zhotovitel je povinen v tomto termínu staveniště převzít. O předání staveniště objednatelem a jeho převzetí zhotovitelem bude sepsán Zápis o předání a převzetí staveniště podle čl. V odst. 5.
2. Termín dokončení a předání díla: Zhotovitel se zavazuje dokončit a protokolárně předat způsobilé dílo objednateli v termínu do 6 týdnů od převzetí staveniště.
3. Dílo je splněno jeho řádným provedením a vyklizením staveniště. Dílo bude provedeno, bude-li dokončeno a předáno objednateli. Má-li dílo vady či nedodělky zjevně bránící předání a převzetí díla a je tedy k předání nezpůsobilé, není objednatel povinen dílo převzít a smluvní strany si sjednají v protokolu, který společně sepiší, náhradní termín předání způsobilého díla.
4. V případě, že zhotovitel nemůže pokračovat ve zhotovení díla v rozsahu stanoveném touto smlouvou z důvodu existence okolností, které nebylo možno při vynaložení veškeré odborné péče předpokládat, neprodleně oznámí tuto skutečnost písemně kontaktní osobě objednatele uvedené v záhlaví smlouvy způsobem dle čl. XIII odst. 3, příp. na e-mailovou adresu kontaktní osoby objednatele uvedenou v záhlaví smlouvy a učiní zápis ve stavebním deníku. Doba, po kterou nebylo možno z důvodu existence uvedených okolností pokračovat ve zhotovení díla (např. nevhodné klimatické podmínky), se v případě písemného odsouhlasení těchto důvodů kontaktní osobou objednatele způsobem dle čl. XIII odst. 3, příp. na e-mailovou adresu kontaktní osoby zhotovitele uvedenou v záhlaví smlouvy, nezapočítává do doby plnění díla. Objednatel se zhotovitelem učiní opatření k zajištění zdárného dokončení díla (např.: provedou stavebně technická opatření).
5. Současně s předáním díla musí být předány revize a následující doklady v českém jazyce:
 - a) dokumentace skutečného provedení stavby,
 - b) doklad o ekologické likvidaci odpadu vzniklého při výstavbě,
 - c) certifikáty použitých materiálů.
6. Jestliže zhotovitel dokončí dílo před dohodnutým termínem, je objednatel oprávněn dílo, které je způsobilé, protokolárně převzít.
7. Nebezpečí škody přechází ze zhotovitele na objednatele v okamžiku převzetí způsobilého díla objednatelem.

Článek IV Cena za dílo a platební podmínky

1. Cena za dílo je cenou smluvní a je dána nabídkou zhotovitele ze dne 20. října 2021, a to **Položkovým rozpočtem - Příloha č. 2** této smlouvy a je členěna následovně:
 - a) cena za dílo byla stanovena jako cena pevná ve výši **2.474.090,51 Kč bez DPH**
(slovy dva miliony čtyři sta sedmdesát čtyři tisíc devadesát korun českých padesát jedna haléřů)
 - b) **DPH** ve výši celkem **519.559,01 Kč**
(slovy pět set devatenáct tisíc pět set padesát devět korun českých jeden haléř)
 - c) celková cena za dílo činí **2.993.649,52 Kč včetně DPH**
(slovy dva miliony devět set devadesát tři tisíc šest set čtyřicet devět korun českých padesát dva haléřů)

Objednatel uhradí zhotoviteli pouze skutečně provedené práce a uskutečněné dodávky uvedené v položkovém rozpočtu.

2. Tato cena se sjednává dohodou smluvních stran, v souladu se zákonem č. 526/1990 Sb., o cenách, ve znění pozdějších předpisů, jako cena maximální a nejvýše přípustná cena za celý předmět plnění a zahrnuje všechny daně, poplatky, cla a náklady zhotovitele nutné k provedení celého díla v rozsahu, kvalitě a způsobem požadovaným objednatelem, podle podmínek stanovených v této smlouvě. Zhotovitel nemůže žádat změnu ceny proto, že si dílo vyžádalo jiné úsilí nebo jiné náklady, než bylo předpokládáno.
3. Smluvní strany se dohodly na bezhotovostním způsobu placení ceny za dílo na účet zhotovitele uvedený v záhlaví smlouvy na základě daňových dokladů (faktur) vystavených zhotovitelem. Faktura bude zaslána do datové schránky objednatele nebo e-mailem na adresu epodatelna@sshr.cz. Nelze-li použít datovou schránku nebo tuto e-mailovou adresu, bude faktura zaslána prostřednictvím provozovatele poštovních služeb na adresu uvedenou v záhlaví této smlouvy. V případě zaslání do datové schránky nebo na uvedenou e-mailovou adresu bude každá faktura zaslána samostatnou zprávou ve formátu pdf, příp. doc, xls. Jestliže bude faktura zaslána e-mailem, je možné tuto zprávu jako kopii zaslat i na e-mailovou adresu kontaktní osoby.
4. Dnem uskutečnění zdanitelného plnění při provádění díla je den vystavení daňového dokladu – faktury. Lhůta splatnosti faktury je 21 kalendářních dnů od jejího doručení objednateli, přičemž za den zaplacení se považuje den, kdy je fakturovaná částka připsána na účet zhotovitele.
5. Faktura musí obsahovat veškeré náležitosti stanovené zákonem č. 235/2004 Sb., o dani z přidané hodnoty, ve znění pozdějších předpisů. Dále je zhotovitel povinen v daňovém dokladu (faktuře) uvést číslo smlouvy, které vždy určuje objednatel a toto číslo je uvedeno v záhlaví této smlouvy. V případě, že faktura nebude úplná nebo nebude obsahovat zákonem předepsané náležitosti, je objednatel oprávněn ji vrátit zhotoviteli s tím, že zhotovitel je následně povinen vystavit novou bezvadnou a úplnou fakturu s novým termínem splatnosti. V takovém případě počne běžet doručením nové faktury objednateli nová lhůta splatnosti.
6. Zhotoviteli se neposkytuje žádná záloha. Právo na zaplacení ceny díla vzniká zhotoviteli provedením díla, tj. tehdy, je-li způsobilé dílo řádně dokončeno a protokolárně předáno objednateli včetně vyklizení staveniště.

7. Zhotovitel prohlašuje, že účet uvedený v záhlaví této smlouvy je a po celou dobu trvání smluvního vztahu bude povinným registračním údajem dle zákona č. 235/2004 Sb., o dani z přidané hodnoty, ve znění pozdějších předpisů.
8. Objednatel není u stavebních prací osobou povinnou k dani dle zákona o dani z přidané hodnoty.

Článek V

Práva a povinnosti smluvních stran

1. Zhotovitel je povinen dílo provést na svůj náklad a na své nebezpečí v době stanovené touto smlouvou.
2. Zhotovitel odpovídá za to, že dílo má v době předání objednateli vlastnosti stanovené příslušnými předpisy, technickými normami vztahujícími se na provádění díla dle této smlouvy, popř. vlastnosti obvyklé. Dále zhotovitel odpovídá za to, že dílo je kompletní ve smyslu obvyklého rozsahu, splňuje určenou funkci a odpovídá požadavkům sjednaným ve smlouvě.
3. Zhotovitel odpovídá za vhodnost použitých materiálů a technologií.
4. Zhotovitel osvědčuje, že je oprávněn v souladu s příslušnými právními předpisy k provedení díla. Zhotovitel se zavazuje provést dílo s vynaložením potřebné a odborné péče osobami s příslušnou odbornou kvalifikací, kterou je povinen kdykoli v průběhu provádění díla na požádání objednatele prokázat.
5. Objednatel vyhotoví zápis o předání a převzetí staveniště, který podepíše osoba jednající za objednatele dle čl. II odst. 5 a kontaktní osoba zhotovitele. Zhotovitel se zavazuje zabezpečit průkazné seznámení svých zaměstnanců a ostatních fyzických osob, které se zdržují v místě provádění díla, s právními předpisy o bezpečnosti a ochraně zdraví při práci a předpisy o požární ochraně, platnými pro místo provádění díla, a stanovit pravidla pro vstup na staveniště. Zhotovitel se zavazuje v průběhu provádění díla plnění povinností dle uvedených právních předpisů a pravidel pro vstup na staveniště průkazným způsobem kontrolovat.
6. Zhotovitel a objednatel v zápisu o předání a převzetí staveniště písemně odsouhlasí umístění inženýrských sítí. Zhotovitel se zavazuje provést odpovídající opatření zamezující jejich poškození během práce na díle.
7. Zhotovitel se zavazuje vést stavební deník jako doklad o průběhu stavby, a to ode dne převzetí staveniště do dne řádného předání dokončeného díla bez jakýchkoliv vad a nedodělků objednateli. Do stavebního deníku se zavazuje zapisovat všechny skutečnosti rozhodné pro plnění smlouvy, zejména údaje o časovém postupu prací, jejich jakosti, zdůvodnění odchylek od převzaté dokumentace a další zásadní skutečnosti ovlivňující provedení díla.
8. Stavební deník obsahuje úvodní listy (základní list – název a sídlo objednatele, projektanta, zhotovitele, jakož i jména a podpisy jejich pověřených zástupců a změny těchto údajů, identifikační údaje stavby podle projektu, přehled smluv včetně dodatků, seznam dokladů a úředních opatření týkajících se stavby, seznam dokumentace stavby, změn a doplňků, přehled zkoušek) a denní záznamy.
9. Denní záznamy stavebního deníku se píšou do knihy s očíslovanými listy, a to jedním pevným a dvěma perforovanými, na dva oddělitelnými průpisy. Denní záznamy zapisuje čitelně a podepisuje stavbyvedoucí a technický dozor objednatele, případně osoba jednající za objednatele dle čl. II odst. 5.

10. Zhotovitel se zavazuje jeden průpis uložit bezpečně tak, aby v případě ztráty nebo zničení stavebního deníku byl průpis k dispozici oběma smluvním stranám, druhý průpis předá technickému dozoru objednatele, případně osobě jednající za objednatele dle čl. II odst. 5.
11. Zhotovitel se zavazuje u konstrukcí a prací před jejich zakrytím vyzvat technický dozor objednatele, osobu jednající za objednatele dle čl. II odst. 5 k účasti na kontrole. O kontrole a stavu zakrývaných konstrukcí provedou technický dozor objednatele, osoba jednající za objednatele dle čl. II odst. 5 a oprávněný zástupce zhotovitele zápis do stavebního deníku. Pokud provede zhotovitel zakrytí bez uvedené kontroly a odsouhlasení výše uvedenými oprávněnými zástupci objednatele, je povinen v případě požadavku objednatele konstrukce odkrýt na svůj náklad v takovém rozsahu, aby umožnil kontrolu objednateli.
12. Zhotovitel se zavazuje realizovat pravidelné kontrolní dny, a to v rozsahu dohodnutém s kontaktní osobou objednatele, minimálně však 1 × týdně. Zhotovitel bude v průběhu těchto kontrolních dnů pořizovat stručné zápisy do stavebního deníku, účastníci (za objednatele vedoucí střediska a technický dozor objednatele) svým podpisem potvrdí závěry kontrolního dne a kopii zápisu si objednatel odebere.
13. Zhotovitel se zavazuje při zhotovování díla dodržovat předpisy o bezpečnosti a ochraně zdraví při práci a ostatní právní předpisy s tím související.
14. Zhotovitel smí při provádění díla používat pouze materiály, u kterých je ověřena shoda ve smyslu nařízení vlády č. 163/2002 Sb., kterým se stanoví technické požadavky na vybrané stavební výrobky, ve znění pozdějších předpisů, a při předání díla je povinen předat objednateli listiny dokládající tuto skutečnost.
15. Zhotovitel je povinen ke dni předání a převzetí díla provést likvidaci vzniklých odpadů ve smyslu příslušných předpisů, zejména v souladu se zák. č. 541/2020 Sb., o odpadech, ve znění pozdějších předpisů a uvést místo provádění díla na svůj náklad do původního stavu. Až do vyklizení staveniště a jeho předání objednateli nese zhotovitel nebezpečí škody či jiné nebezpečí na všech věcech, které jsou v místě provádění díla.
16. Zhotovitel se zavazuje zajistit pořádek na staveništi i ostatních prostorech dotčených stavební činností. Před předáním díla staveniště vyklidí a předá ho písemně objednateli na základě protokolu.
17. Objednatel se zavazuje poskytnout zhotoviteli nezbytnou součinnost nutnou k provedení předmětu díla, zejména mu umožnit potřebný přístup do prostor nezbytných k provedení předmětu díla a zajistit pro zhotovitele možnost odběru elektrické energie a vody na účet zhotovitele v nezbytném rozsahu a pouze k provádění díla. Způsob a místo napojení a odečtu odebraných energií bude realizován na podkladě podmínek stanovených objednatelům v zápise o předání a převzetí staveniště.
18. Objednatel může kdykoli průběžně kontrolovat provádění díla, zejména vhodnost použitých materiálů a technologií a je rovněž oprávněn udělovat zhotoviteli závazné pokyny týkající se realizace díla. Objednatel dále může kdykoliv kontrolovat zhotovitele z hlediska dodržování předpisů o bezpečnosti a ochraně zdraví při práci a předpisy o požární ochraně a pravidel pro vstup na staveniště.
19. Dokumentaci skutečného provedení díla předá zhotovitel ve dvou vyhotoveních zástupci objednatele oprávněnému jednat ve věcech technických předmětu díla nejpozději při předání a převzetí díla.

Článek VI

Záruka za jakost a odpovědnost za vady

1. Zhotovitel poskytuje objednateli záruku na provedené dílo po dobu 60 měsíců. Záruka počíná běžet ode dne protokolárního odevzdání způsobilého díla a jeho převzetí objednatelem.
2. Zhotovitel přejímá závazek, že jím provedené dílo bude po dobu 60 měsíců od skončení záruční doby splňovat veškeré požadavky na kvalitu odpovídající účelu smlouvy, právním předpisům a technickým normám.
3. Pro záruku za jakost díla platí obdobně ustanovení § 2113 až 2115 občanského zákoníku.
4. Dílo má vady, neodpovídá-li ujednání této smlouvy.
5. Objednatel uplatní záruku u zhotovitele písemně v souladu s čl. XIII odst. 3.
6. Zhotovitel je povinen po dobu trvání záruky bezplatně odstranit ohlášené vady do 30 kalendářních dnů od doručení reklamace nebo ve lhůtě sjednané s objednatelem.
7. Nároky z vad díla se nedotýkají nároku objednatele na náhradu škody nebo smluvní pokuty.
8. Předání a převzetí díla či staveniště nemá vliv na odpovědnost zhotovitele za škodu podle této smlouvy a platných právních předpisů, jakož i za škodu způsobenou vadným provedením díla nebo jiným porušením závazku zhotovitele.
9. V případě, že zhotovitel neodstraní vady díla, které vůči němu písemně uplatnil objednatel, má objednatel právo tyto odstranit vlastními silami nebo je nechat odstranit a náklady, které mu tím vzniknou uplatnit vůči zhotoviteli, a to i v případě, že neodstranění vad bude mít za následek odstoupení od smlouvy podle čl. XI odst. 3 písm. g) této smlouvy. Zhotovitel se podpisem této smlouvy zavazuje tyto náklady objednateli uhradit.

Článek VII

Vlastnické právo k předmětu díla a nebezpečí škody

1. Smluvní strany se dohodly, že převzetím způsobilého díla nebo jeho části objednatelem je vlastníkem zhotovovaného díla a jeho oddělitelných částí i součástí objednatel. K přechodu vlastnického práva k předmětu díla ze zhotovitele na objednatele dochází okamžikem jeho převzetím objednatelem na základě protokolu.
2. Zhotovitel odpovídá v plné výši za veškeré škody způsobené objednateli i třetím osobám porušením povinností vyplývajících z této smlouvy či právních předpisů, jakož i škodu způsobenou vadným provedením díla nebo jiným porušením závazku zhotovitele.
3. Zhotovitel nese od doby převzetí staveniště do předání a převzetí díla vč. vyklizení staveniště nebezpečí škody a jiné nebezpečí na:
 - a) díle a všech jeho zhotovovaných, upravovaných a dalších částech,
 - b) na částech či součástech díla, které jsou na staveništi uskladněny,
 - c) na plochách, stávajících prostorech, a to ode dne jejich převzetí zhotovitelem do doby ukončení díla,
 - d) na majetku, zdraví a právech třetích osob v souvislosti s prováděním díla.

4. Zhotovitel nese též do doby předání a převzetí díla vč. vyklizení staveniště nebezpečí škody vyvolané věcmi jím opatřovanými k provedení díla, které se svou povahou nemohou stát součástí zhotovovaného díla nebo které jsou používány k provedení díla, zejména:
 - a) pomocné stavební konstrukce všeho druhu,
 - b) zařízení staveniště provozního, výrobního a sociálního charakteru,
 - c) ostatní provizorní konstrukce a objekty.
5. Zhotovitel odpovídá za poškození stávajících inženýrských sítí a cizích zařízení způsobené činnostmi i nečinnostmi zhotovitele.
6. Zhotovitel se zavazuje nahradit objednateli škody, které vznikly na majetku objednatele při provádění díla zhotovitelem nebo vznikly objednateli z důvodů poškození majetku nebo práv třetích osob.

Článek VIII Předání a převzetí díla

1. O předání a převzetí díla bude sepsán protokol, který podepíše kontaktní osoba zhotovitele a kontaktní osoba objednatele nebo osoba pověřená dle čl. II odst. 5. Zhotovitel se zavazuje přiložit k protokolu jako jeho nedílnou součást všechny související doklady a revize, 2× dokumentaci skutečného provedení stavby a stavební deník.
2. Protokol bude obsahovat zejména:
 - a) zhodnocení kvality provedení díla,
 - b) identifikační údaje o díle a jeho částech,
 - c) prohlášení zhotovitele, že dílo předává objednateli v řádné kvalitě úplné, způsobilé k užívání, a že dodržel při provedení díla veškeré platné právní předpisy,
 - d) soupis příloh,
 - e) soupis provedených změn a odchylek od projektu.
3. Zjistí-li se zjevné vady a nedodělky díla již při předávání díla, není kontaktní osoba objednatele nebo osoba pověřená dle čl. II odst. 5 povinna dílo převzít a smluvní strany si sjednají náhradní termín předání způsobilého díla dle čl. III odst. 3.
4. K převzetí díla vyzve zhotovitel objednatele písemně v souladu s čl. XIII odst. 3. Zároveň se zhotovitel zavazuje předat dokumenty o provedených atestech, prohlášení o shodě a doklady osvědčující provedené zkoušky a revize.

Článek IX Náhrada škody

1. Každá ze stran nese odpovědnost za způsobenou škodu v rámci platných právních předpisů a této smlouvy. Obě smluvní strany se zavazují k vyvinutí maximálního úsilí k předcházení škodám a k minimalizaci vzniklých škod.
2. Žádná ze smluvních stran není v prodlení a ani nemá povinnost nahradit škodu způsobenou porušením svých povinností vyplývajících z této smlouvy, bránila-li jí v jejich splnění některá z překážek vylučujících povinnost k náhradě škody ve smyslu § 2913 odst. 2 občanského

zákoníku. Smluvní strany se zavazují upozornit druhou smluvní stranu bez zbytečného odkladu na vzniklé okolnosti vylučující odpovědnost bránící řádnému plnění této smlouvy.

Článek X **Smluvní pokuta a úrok z prodlení**

1. Smluvní strany se dohodly na těchto smluvních pokutách:
 - a) V případě, že bude zhotovitel v prodlení s termínem dokončení či předání způsobilého díla, dopouští se tím porušení smlouvy, za které je povinen zaplatit objednateli smluvní pokutu ve výši 0,3 % z celkové ceny za dílo bez DPH za každý započatý den prodlení.
 - b) V případě, že zhotovitel neodstraní vady a nedodělky bránící předání a převzetí díla v náhradním termínu dohodnutém dle čl. III odst. 3, je zhotovitel povinen zaplatit objednateli smluvní pokutu ve výši 0,3 % z celkové ceny za dílo bez DPH za každý započatý den prodlení s odstraněním všech vad a nedodělků.
 - c) V případě prodlení zhotovitele s odstraňováním vad uplatněných objednatelem v záruční době je zhotovitel povinen zaplatit objednateli smluvní pokutu ve výši 0,2 % z celkové ceny za dílo bez DPH za každou jednotlivou vadu a započatý den prodlení.
 - d) V případě, že zhotovitel nepřevzme od objednatele staveniště ve lhůtě dle čl. III. odst. 1, je povinen zaplatit objednateli smluvní pokutu ve výši 0,2 % z celkové ceny za dílo bez DPH za každý započatý den prodlení s převzetím staveniště.
2. Smluvní pokuty jsou splatné 14. kalendářní den ode dne doručení písemné výzvy objednatele k jejich úhradě, není-li ve výzvě uvedena lhůta delší.
3. Smluvní strany výslovně sjednávají, že objednatel je oprávněn započíst smluvní pokuty dle odst. 1 písm. a), b) a d) tohoto článku na úhradu celkové ceny za dílo bez DPH dle čl. IV.
4. Smluvní strany se dohodly, že v případě prodlení s úhradou oprávněně vystavené faktury je strana, které je faktura určena, povinna oprávněně straně zaplatit rovněž úrok z prodlení z dlužné částky v zákonné výši stanovené příslušným nařízením vlády.
5. Zhotovitel prohlašuje, že všechny smluvní pokuty dle této smlouvy včetně jejich výše považuje vzhledem k významu povinností (závazků), k jejichž zajištění byly dohodnuty, za přiměřené.
6. Smluvní strany výslovně sjednávají, že úhradou smluvní pokuty nebude dotčeno právo objednatele na náhradu škody vzniklé z porušení povinnosti, ke kterému se smluvní pokuta vztahuje, v plné výši.

Článek XI **Zánik smlouvy**

1. Smluvní vztah založený touto smlouvou zaniká:
 - splněním závazku,
 - odstoupením od smlouvy,
 - dohodou smluvních stran na základě oboustranně podepsaného dodatku k této smlouvě.
2. Smluvní strany jsou oprávněny odstoupit od této smlouvy z důvodů podstatných porušení uvedených v občanském zákoníku, a objednatel také z důvodů uvedených v této smlouvě, pokud porušení smlouvy nebo důvody, pro které je oprávněn odstoupit objednatel, nebyly

způsobeny okolnostmi vylučujícími odpovědnost dle ustanovení § 2913 odst. 2 občanského zákoníku.

3. Objednatel je oprávněn odstoupit od smlouvy v případě, že zhotovitel:
 - a) je v prodlení s realizací díla 15 kalendářních dní a více,
 - b) je v prodlení s převzetím staveniště 10 kalendářních dní a více,
 - c) neumožnil provedení kontroly díla nebo jeho části,
 - d) nedodrží kvalitu prováděných prací, technologické postupy nebo postupuje při provádění díla v rozporu s projektovou dokumentací,
 - e) postupuje při provádění díla v rozporu s ujednáními této smlouvy nebo s pokyny oprávněného zástupce objednatele,
 - f) neoprávněně zastavil či přerušil práce na díle,
 - g) neodstranil vady před předáním díla ve stanovené lhůtě ve stavebním deníku,
 - h) není osvědčena shoda u výrobků a technologií na realizovaném díle.
4. V případě odstoupení objednatele od smlouvy je zhotovitel povinen do 15 kalendářních dnů od odstoupení vyhotovit písemný záznam o nezbytně vykonaných pracích, které při provádění díla skutečně a prokazatelně provedl, včetně soupisu materiálů, které při provádění díla použil. Zhotovitel se zavazuje splnit povinnosti uvedené v čl. V odst. 15 a 16, a to nejpozději do 15 kalendářních dnů ode dne doručení odstoupení od smlouvy.
5. Odstoupení od smlouvy musí být učiněno písemně v souladu s čl. XIII odst. 3. Účinky odstoupení od smlouvy nastávají dnem doručení oznámení o odstoupení zhotoviteli.
6. Smluvní strany se dohodly, že v případě odstoupení od smlouvy budou do 30 kalendářních dnů od jeho účinnosti vyrovnány vzájemné závazky a pohledávky, plynoucí z této smlouvy.

Článek XII **Ostatní ujednání**

1. Zhotovitel prohlašuje, že se seznámil s rozsahem díla, je schopen dílo ve smluvené lhůtě dodat a veškeré náklady spojené se zhotovením díla jsou zahrnuty v ceně díla.
2. Smluvní strany se zavazují v plném rozsahu zachovávat povinnost mlčenlivosti a povinnost chránit důvěrné informace, o nichž se dozvěděly v souvislosti s uzavřením této smlouvy. Smluvní strany se zavazují dodržovat povinnosti vyplývající z této smlouvy a též příslušných právních předpisů, zejména povinnosti vyplývající ze zákona č. 110/2019 Sb., o zpracování osobních údajů, ve znění pozdějších předpisů. Smluvní strany se v této souvislosti zavazují poučit veškeré osoby, které se na jejich straně budou podílet na plnění této smlouvy.
3. Zhotovitel souhlasí s tím, aby tato smlouva, včetně jejích případných dodatků, byla uveřejněna na internetových stránkách objednatele. Údaje ve smyslu § 218 odst. 3 zákona č. 134/2016 Sb., o zadávání veřejných zakázek, ve znění pozdějších předpisů, budou znečitelněny (ochrana informací a údajů dle zvláštních právních předpisů). Smlouva se včetně jejích případných dodatků vkládá do registru smluv vedeného podle zákona č. 340/2015 Sb., o zvláštních podmínkách účinnosti některých smluv, uveřejňování těchto smluv a o registru smluv, (zákon o registru smluv), ve znění pozdějších předpisů. Uveřejnění smlouvy zajišťuje objednatel.

4. Zhotovitel souhlasí, aby objednatel poskytl část nebo celou tuto smlouvu v případě žádosti o poskytnutí informace podle zákona č. 106/1999 Sb., o svobodném přístupu k informacím, ve znění pozdějších předpisů.
5. Zánikem této smlouvy z jakéhokoliv důvodu nemohou být dotčena vzájemná plnění, pokud byla řádně poskytnuta a byla již akceptována dle této smlouvy před účinností zániku této smlouvy, ani práva a nároky z takových plnění vyplývající.

Článek XIII **Závěrečná ujednání**

1. Smluvní strany se dohodly, že další skutečnosti touto smlouvou neupravené se řídí příslušnými ustanoveními občanského zákoníku.
2. Veškeré změny nebo doplňky této smlouvy (včetně změny bankovního spojení, změny sídla, změny právně jednající osoby nebo zastoupení smluvní strany atd.) jsou vázány na souhlas smluvních stran a mohou být provedeny, včetně změn příloh, po vzájemné dohodě obou smluvních stran pouze formou písemného dodatku k této smlouvě, s výjimkou ustanovení čl. III odst. 4. Smluvní dodatky musí být řádně označeny, pořadově vzestupně číslovány, datovány a podepsány oprávněnými zástupci obou smluvních stran. Nemůže jít k tíži smluvní strany, které nebyl v souladu s touto smlouvou zaslán dodatek ohledně změny údajů v záhlaví smlouvy, že i nadále užívá při komunikaci s druhou smluvní stranou údaje původně uvedené. Jiná ujednání jsou neplatná.
3. Smluvní strany sjednávají pravidla pro doručování vzájemných písemností tak, že písemnosti se zasílají v elektronické podobě prostřednictvím datových schránek. Nelze-li použít datovou schránku, zasílají se prostřednictvím provozovatele poštovních služeb na adresu uvedenou v záhlaví této smlouvy, nebo na adresu novou změněnou písemným oboustranně potvrzeným dodatkem k této smlouvě V případech dle čl. II odst. 5, čl. III odst. 4 a čl. IV odst. 3 sjednávají smluvní strany komunikaci rovněž prostřednictvím e-mailových adres kontaktních osob uvedených v záhlaví smlouvy. Pro účel uvedený v čl. IV odst. 3 sjednávají smluvní strany rovněž možnost elektronické komunikace prostřednictvím e-mailové adresy objednatele epodatelna@sshr.cz.
4. Tato smlouva se uzavírá v elektronické formě a bude podepsána oprávněnými osobami zaručeným elektronickým podpisem.
5. Tato smlouva je platná ode dne, kdy podpis připojí smluvní strana, která ji podepisuje jako poslední.
6. Smluvní strany prohlašují, že se s obsahem této smlouvy před jejím podpisem řádně seznámily, že smlouva nebyla uzavřena v tísní, ani za nápadně nevýhodných podmínek a byla uzavřena podle jejich pravé a svobodné vůle. Na důkaz toho připojují oprávnění zástupci smluvních stran své vlastnoruční podpisy.

7. Nedílnou součástí smlouvy jsou přílohy:

Příloha č. 1 – Technická specifikace - „Posouzení stávajících podlah skladové budovy A v areálu SSHR – [redacted] a technologický návrh k její opravě”

Příloha č. 2 – Položkový rozpočet

V Praze dne 16. listopadu 2021

V Ostravě dne 16. listopadu 2021

Za objednatele:

Za zhotovitele:

**Česká republika –
Správa státních hmotných rezerv**

FUS a HARAZIM s. r. o.

.....
Ing. Miroslav Basel
ředitel Odboru zakázek

.....
Lubomír Harazim
jednatel

.....
Miroslav Harazim
jednatel

Příloha č. 1 smlouvy – Technická specifikace „Posouzení stávajících podlah skladové budovy A v areálu SSHR – [REDACTED] a technologický návrh k její opravě”

Technická specifikace

Příloha č. 1a) Technická zpráva

Příloha č. 1b) Půdorys

Příloha č. 1 a) - Technická zpráva

Stavba : **Oprava podlahy skladové budovy A
SSHHR – [REDACTED] podlaží 3.NP**

Objednatel : Česká republika – Správa státních hmotných rezerv
Šeříková 1/616, 150 85 Praha 5

Místo stavby : SSHHR – [REDACTED]
[REDACTED]

Vypracoval : Ing. Martin Heider
Böhmová 988/1, 747 21 Kravaře

Zakázkové číslo : 07/21

Datum : duben 2021

**Posouzení stávající podlahy skladové budovy A v areálu SSHR podlaží 3.NP – [REDACTED]
[REDACTED] a technologický návrh k její opravě.**

Popis stavby

Jedná se o opravu průmyslové betonové podlahy ve 3.NP skladové budovy A v areálu SSHR – [REDACTED]

- podlaha ve 3.NP má celkovou opravovanou plochu 1344 m²

Stávající stav objektu

Podlaha se nachází ve 3.NP čtyřpodlažního skladovacího objektu. Objekt je tvořen dvěma dilatačními celky, které jsou provozně vzájemně propojené. Sklad je obdélníkového půdorysu, v ploše skladu jsou pravidelně rozmístěny železobetonové sloupy kruhového průměru 600 mm v osové vzdálenosti 6,0x6,0 m. Přes všechny podlaží probíhají dva nákladní výtahy umístěné v podélné ose objektu a ve svislé ose jsou umístěné v blízkosti krajů objektu. Mezi výtahy je komunikační ulička, skladování pak probíhá v krajních lodích objektu. Podlaha v příčném směru

rozdělena sloupy do tří řad – krajní řady jsou skladové a jsou tvořené betonovou podlahou, středová zóna je komunikační a podlaha je tvořena asfaltem. Krajní zóny jsou rozšířeny vykonzolováním za sloupy o 1,7 m na každou stranu. Přejechod mezi betonovou podlahou a asfaltem je lemován pásou 35/5 mm.

Popis stávajícího stavu podlahy ve 3.NP

Podlaha mezi osami A – B a C – D s konzolovým přesahem je betonová tl. cca 50 mm, podlaha je položena na železobetonové stropní konstrukci. Povrch podlahy je hlazený se vsypem a opatřena nátěrem. Podlaha mezi osami B - C je asfaltová tloušťky do 50 mm, podlaha je položena na železobetonové stropní konstrukci. V místě dveří a vrat je podlaha ukončená do lemovacího úhelníku.

- plocha betonové části podlahy je 1000 m²
- plocha asfaltové části podlahy je 344 m²

TECHNOLOGICKÝ NÁVRH OPRAVY PODLAH

Oprava podlahy bude zahájena bouracími pracemi. Provede se vybourání asfaltové podlahy v celé její tloušťce, provede se vybourání lemovacích úhelníků. Povrch podlahy v celé opravované ploše bude ofrézován do hloubky 5 mm, za okamžitého odsávání prachu a nečistot.

Před pokládkou nové průmyslové podlahy se provede oprava podkladu. Zjištěná nesoudržná místa a výtlučky budou zařezána a vybourána (předpoklad do 5 % z celkové plochy betonové podlahy). Vybouraná nesoudržná místa a výtlučky budou vyspravena polymerní maltou nebo vysoce pevnostní vrstvou na bázi hydraulických pojiv. V místě dveří a vrat bude z důvodu osazení nového úhelníku 60x6 mm podlaha odstraněna v minimální tloušťce a šířce tak, aby bylo možné nový úhelník přikotvit do nové betonové podlahy z betonu C 25/30, která se vyztuží při obou površích podlahy sítí 150/6x150/6 vevařenou do úhelníku. Obdobně bude proveden i lemovací úhelník L100/8 rampy.

Takto připravený podklad bude nepenetrován, poté se provede pokládka vyrovnávací vrstvy chybějící podlahy mezi osami B - C strojně hlazenou průmyslovou podlahou na bázi kopolymerů akrylátů, s příměsí křemičitých písků vyvážených frakcí, modifikovaných hydraulickým pojivem v celkové tl. 50 mm. Po vyrovnání podkladu do roviny se provede pokládka strojně hlazené průmyslové podlahy na bázi kopolymerů akrylátů, s příměsí křemičitých písků vyvážených frakcí v průměrné tl. 10 mm v celé ploše opravované podlahy s povrchovou finální epoxidovou úpravou.

Před pokládkou nových podlah musí být podklad čistý, suchý, bez prachu a s otevřenou strukturou. Zaolejovaná místa na podlaze budou odmaštěna. Všechny povrchové otvory (díry) musí být vyspraveny.

Dilatační spáry budou opětovně nařezány v daném dilatačním rastru a budou zatmeleny trvale pružným tmelem (předpokládá se nařezání mezi sloupy v rastru 6x6 m a nařezání kolem sloupů). Nově zhotovená průmyslová podlaha bude ukončena u vrat a výtahových dveří do úhelníku tak, aby nedocházelo k olamování hrany této nově zhotovené průmyslové podlahy. Mezi podlahou a obvodovou stěnou není požadavek na zhotovení fabionu.

Provede se finální silnovrstvý dvojnásobný epoxidový nátěr podlahy včetně penetrace podkladu. Po provedení finálního nátěru a jeho vyzrání bude provedeno bezpečnostní značení (žlutá čára šíře 100 mm) dle požadavků objednatele viz výkresová část a bezpečnostní značení lemovacího úhelníku rampy.

Navržená vyrovnávací průmyslová podlaha tl. 50 mm (mezi osami B – C)

SPECIÁLNÍ TŘÍSLOŽKOVÁ PRŮMYSLOVÁ PODLAHOVINA NA BÁZI KOPOLYMERŮ AKRYLÁTŮ (BEZ ROZPOUŠTĚDLA) VE SLOŽENÍ KAPALNÁ AKRYLÁTOVÁ PRYSKYŘICE, SYPKÁ MODIFIKOVANÁ SMĚS S FRAKCI KŘEMIČITÝCH PÍSKŮ A PŘÍPADNÝCH PIGMENTŮ, MATERIÁL NA BÁZI HYDRAULICKÉHO POJIVA (CEMENTU) S POVRCHOVOU ÚPRAVOU

Tato průmyslová podlahovina, se vyznačuje výbornými technickými parametry pevnosti v tahu za ohybu, tlaku, přídržnosti k podkladu a protiskluznosti.

Technické parametry:

- vysoká odolnost proti obrusu, bezpečný povrch
- vysoká odolnost proti dynamickému zatížení
- bezpečný povrch
- pevnost v tlaku minimálně 55 MPa
- pevnost v tahu za ohybu minimálně 11,8 MPa
- olejutěsnost
- vodotěsnost
- bezprašný povrch
- nehořlavost
- hygienická nezávadnost

Navržená finální průmyslová podlaha tl. 10 mm (v celé opravované ploše)

SPECIÁLNÍ TŘÍSLOŽKOVÁ PRŮMYSLOVÁ PODLAHOVINA NA BÁZI KOPOLYMERŮ AKRYLÁTŮ (BEZ ROZPOUŠTĚDLA) VE SLOŽENÍ AKRYLÁTOVÁ PRYSKYŘICE, MODIFIKOVANÁ SMĚS NA BÁZI CEMENTŮ, SPECIÁLNÍCH KŘEMIČITÝCH PÍSKŮ, PIGMENTŮ A DALŠÍCH ADETIV, S POVRCHOVOU ÚPRAVOU

Tato průmyslová podlahovina, se vyznačuje výbornými technickými parametry pevnosti v tahu za ohybu, tlaku, přídržnosti k podkladu a protiskluznosti.

Technické parametry:

- vysoká odolnost proti obrusu, bezpečný povrch
- vysoká odolnost proti dynamickému zatížení
- bezpečnost, protiskluzová i za mokra
- pevnost v tlaku minimálně 68 MPa
- pevnost v tahu za ohybu minimálně 18,7 MPa
- olejutěsnost
- vodotěsnost
- bezprašný povrch
- chemická odolnost
- nehořlavost
- zdravotní nezávadnost

Součástí tohoto posouzení je i výkaz výměr. Jednotkové ceny v rozpočtu vycházejí z reálných realizačních cen a byly ověřeny v dodavatelů.

Veškeré stavební konstrukce budou prováděny dle předepsaných technologických postupů.

Obecně

Tato dokumentace nenahrazuje (realizační) výrobní a dílenskou dokumentaci. Výrobky PSV (truhlářské, zámečnické apod.) jsou ve výkresech a výpisech zakresleny pouze schematicky a budou vyrobeny podle dílenské dokumentace, kterou si zajistí dodavatel na základě zaměření skutečného stavu na stavbě. Veškeré konstrukce budou provedeny v souladu s platnými normami ČSN (konstrukce zábradlí a madel bude provedeno dle ČSN 73 41 30 a ČSN 74 33 05, větrání garáže bude provedeno dle ČSN 736058, nášlapná vrstva podlah bude splňovat požadavky ČSN 744505 atp.)

Dodavatel stavby je povinen dodržovat technologické postupy předepsané či doporučené jednotlivým výrobcí materiálů, stavebních prvků či hmot.

V případě, že by byla dokumentace v rozporu s technickými či technologickými postupy, či by některá část této skladby byla odlišná od skladby doporučené výrobcem, či by chyběla, je příslušný dodavatel stavby neprodleně povinen písemně informovat autorizovaného projektanta této dokumentace, aby tím zamezil vzniku případných škod.

Technické listy výrobků a stavební skladby výrobků a hmot jsou nadřazeny této dokumentaci a dodavatel stavby je povinen je ze zákona dodržovat.

V případě rekonstrukcí a zásahů do původních objektů, je stavebník či dodavatel stavby, povinen bezodkladně, prokazatelně informovat autorizovaného projektanta této dokumentace v situacích, kdy se objeví nepředvídané skutečnosti, rozpor v provedených průzkumech se skutečným stavem věci. V případě jakéhokoliv narušení statiky stavby, či jejího okolí (sousedních staveb či podloží) má stavebník stavby povinnost neprodleně zabezpečit a ukončit stavební práce, přivolat autorizovaného statika stavebních konstrukcí, prokazatelně informovat autorizovaného architekta.

V případech, kdy se ze závažnosti situace dá usuzovat, že by mohlo dojít k poškození majetku, či zdraví osob, je nutné předejít zejména škodám na zdraví a kontaktovat integrovaný záchranný systém až v druhé řadě neprodleně informovat autorizovaného projektanta.

Veškerá ustanovení Zákona č.183/2006 Sb. zůstávají v platnosti včetně povinnosti řádně vést stavební deník, investorovi tímto doporučujeme od začátku vedení deníku, pořizovat si kopie z jednotlivých zápisů, a uchovávat je na jiném místě než samotný stavební deník, který ze zákona musí být na stavbě, z důvodů možnosti „ztráty deníku“.

Poznámka

V rámci stavby bude vybudováno odpovídající zařízení staveniště v areálu závodu na určeném místě a po dokončení stavby bude provedeno jeho vyklizení. Veškerý odpad bude odvezen na skládku a doklad o jeho likvidaci bude součástí předávacího řízení stavby. Rovněž budou předloženy certifikáty použitých materiálů a příslušné revizní zprávy.

Zásady organizace výstavby

Vzhledem k svému charakteru a rozsahu není stavba rozdělena na stavební objekty a provozní soubory.

Navržené řešení předpokládá jednoho zhotovitele stavby. Koordinátor stavby nebyl doposud vybrán, toto bude předmětem výběrového řízení při výběrovém řízení na dodavatele stavby. V případě, že bude na stavbě více zhotovitelů, bude nutno přiměřeným způsobem provést úpravy v projektu a stanovit koordinátora stavby.

Zhotovitel určí způsob zabezpečení staveniště proti vstupu nepovolaných fyzických osob, zajistí označení hranic staveniště tak, aby byly zřetelně rozeznatelné i za snížené viditelnosti, a stanoví lhůty kontrol tohoto zabezpečení. Zákaz vstupu nepovolaným fyzickým osobám musí být vyznačen bezpečnostní značkou na všech vstupech, a na přístupových komunikacích, které k nim vedou.

- *maximální produkovaná množství a druhy odpadů a emisí při výstavbě, jejich likvidace*

Při provádění stavby dojde pravděpodobně ke vzniku odpadů, se kterými bude nakládáno v souladu se zákonem č. 541/2020 Sb. o odpadech, zatříděnými dle vyhlášky č. 8/2021 Sb. vyhláška o Katalogu odpadů a posuzování vlastností odpadů (Katalog odpadů).

Odpady ze stavby budou shromažďovány utříděné podle jednotlivých druhů a kategorií ve shromažďovacích prostředcích v místě vzniku (tj. v místě stavby) a předávány oprávněným osobám k využití či odstranění, viz § 13 odst. 2 zákona o odpadech. Původce odpadů je povinen dodržovat, mimo jiných, povinnosti uvedené v § 15 zákona o odpadech. Původce odpadů je povinen vést průběžnou evidenci o odpadech dle § 94 a způsobech nakládání s odpady. S veškerými odpady bude nakládáno v souladu se zákonem č. 541/2020 Sb. o odpadech a o změně některých dalších zákonů, ve znění pozdějších předpisů a v souladu s prováděcími právními předpisy (zejména s vyhláškou 8/2021Sb.).

V případě překvapivého nálezu škodlivin, či napohled nestanovitelných odpadů, případně stavební hmoty obsahující škodliviny, musí být práce okamžitě zastaveny a odborné vedení stavby (stavbyvedoucí) bude o tomto stavu ihned informováno.

Veškerý stavební odpad bude odvezen na ekologickou skládku místně příslušnou pro danou stavbu. Doprava sutí na skládku bude probíhat nákladními automobily se sklopnou korbou. Nebezpečné látky budou přepravovány v uzavřených nádobách nebo korby budou zaplachtovány.

Po dobu stavebních prací dojde k přechodnému zhoršení životního prostředí. Zhoršení bude způsobeno hlukem a prašností při provádění stavebních činností. Tento hluk bude vznikat při rozpojování materiálů, činnosti stavebních zařízení a zvýšené koncentrace dopravní techniky převážející stavební materiál a odvázející vytěženou zeminu. Jejich působení bude omezené dobou trvání výstavby. Investor musí zajistit pravidelné čištění vozovky od nečistot způsobených staveništní dopravou. Při stavebních pracích dle klimatických podmínek zajistit zkrápění všech míst, která vznikla jako zdroje prašnosti. V době od 22:00 do 6:00 hodin musí být dodržován noční klid.

Ve stavbě a v ní zabudovaném materiálu se nevyskytují škodlivé látky.

- ochrana životního prostředí při výstavbě

Z důvodu ochrany prostředí je nutno po dobu realizace stavby provádět:

- vozidla musí být při výjezdu ze staveniště řádně očištěna. Pokud dojde ke znečištění veřejných komunikací, je dodavatel povinen toto neprodleně odstranit.

- je požadováno ekologické provádění stavebních prací, zejména používat mechanismy ve výborném technickém stavu a musí být dodržována preventivní opatření k zabránění případným úkapům či únikům ropných látek. V případě úkapů provozních kapalin z mechanismů je nutno přistoupit k jejich okamžitému zneškodnění.

- při demontážních pracích nutno zamezit vzniku nadměrné prašnosti např. nasycením prašných míst v prostoru určeném k demolici vodou, event. vytvořením vodní clony, apod.

- v rámci omezování tuhých odpadů ze stavební výroby je potřebné chránit materiály, které mohou být znehodnoceny nebo poškozeny nevhodným skladováním nebo manipulací (např. přístřešky, zpevněné plochy pro skladování, plachtování apod.)

- určí se místa pro soustředění odpadu roztríděného dle druhu materiálu (využitelné - nevyužitelné, určené k likvidaci, určené k odvozu na skládku, apod.)

- při realizaci stavby bude dodavatel na staveništi dodržovat podmínky ochrany zdraví zaměstnanců při práci dle Nařízení vlády č. 361/2007 Sb., hygienické předpisy o hygienických požadavcích na pracovní prostředí a bude garantovat dodržení hlukových limitů v průběhu stavby ve venkovním prostoru /ve smyslu Nařízení vlády č. 272/2011 Sb. o ochraně zdraví před nepříznivými účinky hluku a vibrací/. Dodavatel zajistí pro provádění prací taková zařízení /převážně kompresory, rýpadla, apod./, která při provozu nebudou překračovat povolenou hladinu hluku.

U pracovníků provádějících stavební práce vystavených vibracím ve smyslu nařízení vlády č. 272/2011 Sb. (patrně pouze pracovníci s pneumatickým nářadím – pokud bude použito), bude zajištěno vybavení příslušnými osobními ochrannými prostředky dle nařízení vlády č. 495/2001 Sb, kterým se stanoví rozsah a bližší podmínky poskytování osobních ochranných pracovních prostředků, mycích, čistících a dezinfekčních prostředků, budou přijata příslušná organizační opatření (přestávky) dle zvláštních předpisů.

- zásady bezpečnosti a ochrany zdraví při práci na staveništi, posouzení potřeby koordinátora bezpečnosti a ochrany zdraví při práci podle jiných právních předpisů

Všechny stavební práce budou prováděny za předpokladu dodržení příslušných interních a celostátně platných bezpečnostních a technických předpisů a technologických postupů jakož i platných norem ČSN a EN. V zásadě platí nařízení vlády **č.591/2006 ze dne 12.prosince 2006 ve znění nařízení vlády č. 136/2016 Sb.** o bližších minimálních požadavcích na bezpečnost a ochranu zdraví při pracích na staveništích v návaznosti na zákon **č.309 ze dne 23.května 2006 ve znění zákona č. 88/2016 Sb.**, kterým se upravují další požadavky bezpečnosti a ochrany zdraví při práci v pracovněprávních vztazích a o zajištění bezpečnosti a ochrany zdraví při činnosti nebo

poskytování služeb mimo pracovněprávní vztahy (zákon o zajištění dalších podmínek bezpečnosti a ochrany zdraví při práci).

Prováděcí předpisy k zákonu **zákonu č. 309/2006 Sb.**

- a) **Nařízení vlády č. 101/2005 Sb.**, podrobnějších požadavcích na pracoviště a pracovní prostředí
- b) **Nařízení vlády č. 362/2005 Sb.**, o bližších požadavcích na bezpečnost a ochranu zdraví při práci na pracovištích s nebezpečím pádu z výšky nebo do hloubky
- c) **Nařízení vlády č. 361/2007 Sb.**, kterým se stanoví podmínky ochrany zdraví při práci se změnami: **68/2010 Sb., 93/2012 Sb., 9/2013 Sb.**
- d) **Nařízení vlády č. 406/2004 Sb.**, o bližších požadavcích na zajištění bezpečnosti a ochrany zdraví při práci v prostředí s nebezpečím výbuchu
- e) **Nařízení vlády č. 378/2001 Sb.**, kterým se stanoví bližší požadavky na bezpečný provoz a používání strojů, technických zařízení, přístrojů a náradí
- f) **Nařízení vlády č. 375/2017 Sb.**, o vzhledu, umístění a provedení bezpečnostních značek a značení a zavedení signálů

Při realizaci stavby musí být dodržována projektová dokumentace, platné normy ČSN a EN. Je nutno respektovat Nařízení vlády č. 361/2007 Sb., které stanoví podmínky ochrany zdraví zaměstnanců při práci a Nařízení vlády č. 362/2005 Sb. o bližších požadavcích na bezpečnost a ochranu zdraví při práci na pracovištích s nebezpečím pádu z výšky nebo do hloubky. Všichni pracovníci musí být se zásadami BOZP a PO na staveništi prokazatelně seznámeni před zahájením prací. Na stavbě musí být trvale k dispozici telefon (mobilní) pro přivolání pomoci.

Vzhledem k svému charakteru a rozsahu není stavba rozdělena na stavební objekty a provozní soubory. Navržené řešení předpokládá jednoho zhotovitele stavby. Koordinátor stavby nebyl doposud vybrán, toto bude předmětem výběrového řízení při výběrovém řízení na dodavatele stavby. V případě, že bude na stavbě více zhotovitelů, bude nutno přiměřeným způsobem provést úpravy v projektu a stanovit koordinátora stavby.

Staveniště musí být ohrazeno nebo jinak zabezpečeno proti vstupu nepovolaných fyzických osob. Staveniště v prostoru výstavby v zastavěném území bude na jeho hranici souvisle oploceno do výšky nejméně 1,8 m (je splněno stávajícím oplocením). Při vymezení staveniště bude brán ohled na související přilehlé prostory a pozemní komunikace s cílem tyto komunikace, prostory a provoz na nich co nejméně narušit.

Na základě ustanovení § 15 zákona č. 309/2006 Sb. ve znění zákona č. 88/2016 Sb. má zadavatel stavby povinnost zajistit zpracování plánu BOZP na staveništi u koordinátora stavby, který má zabezpečit, aby plán obsahoval, přiměřeně povaze a rozsahu stavby a místním a provozním podmínkám staveniště, údaje, informace a postupy zpracované v podrobnostech nezbytných pro zajištění bezpečné a zdraví neohrožující práce, a aby byl odsouhlasen a podepsán všemi zhotoviteli, pokud jsou v době

zpracování plánu známi (§ 7 písm. c) nařízení vlády č. 591/2006 Sb. ve znění nařízení vlády č. 136/2016 Sb).

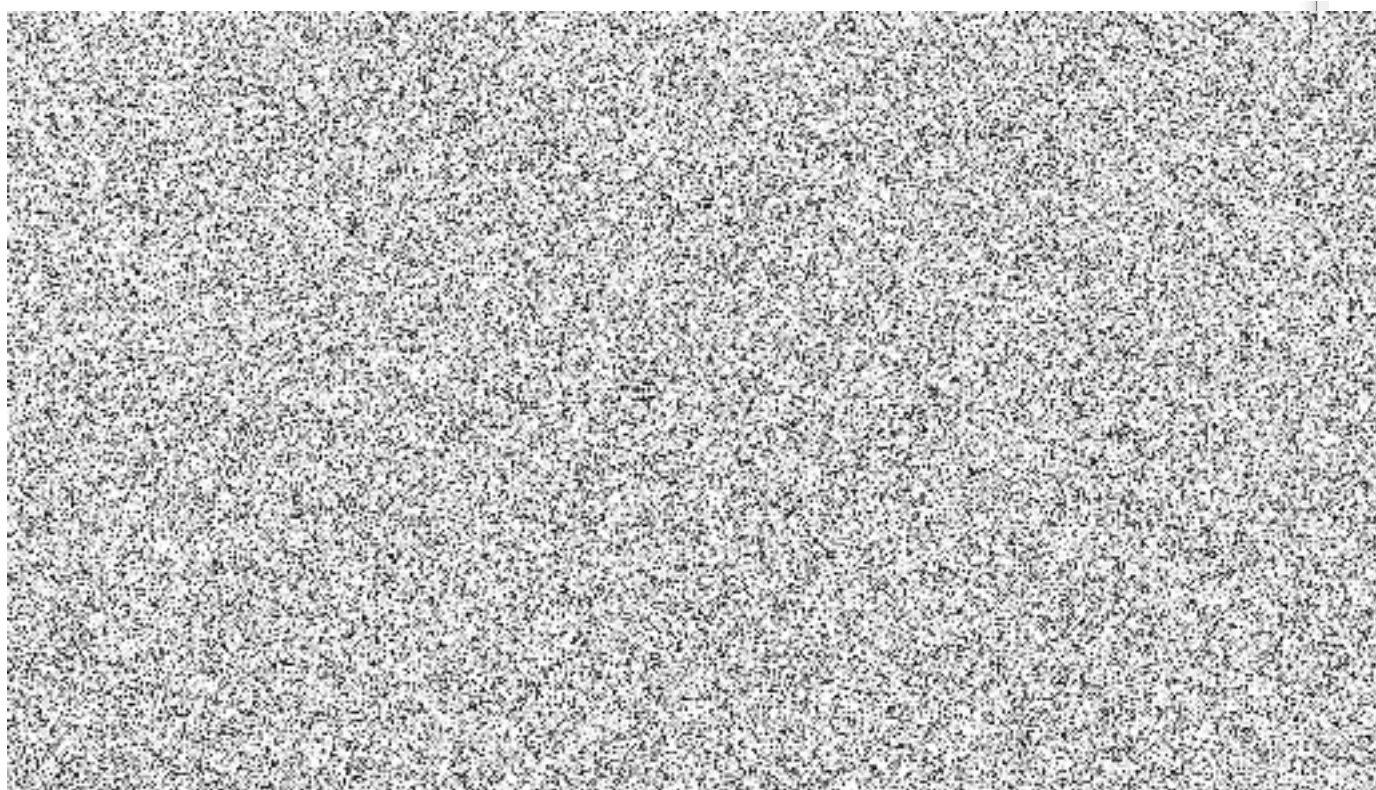
Vypracoval: Ing. Martin Heider

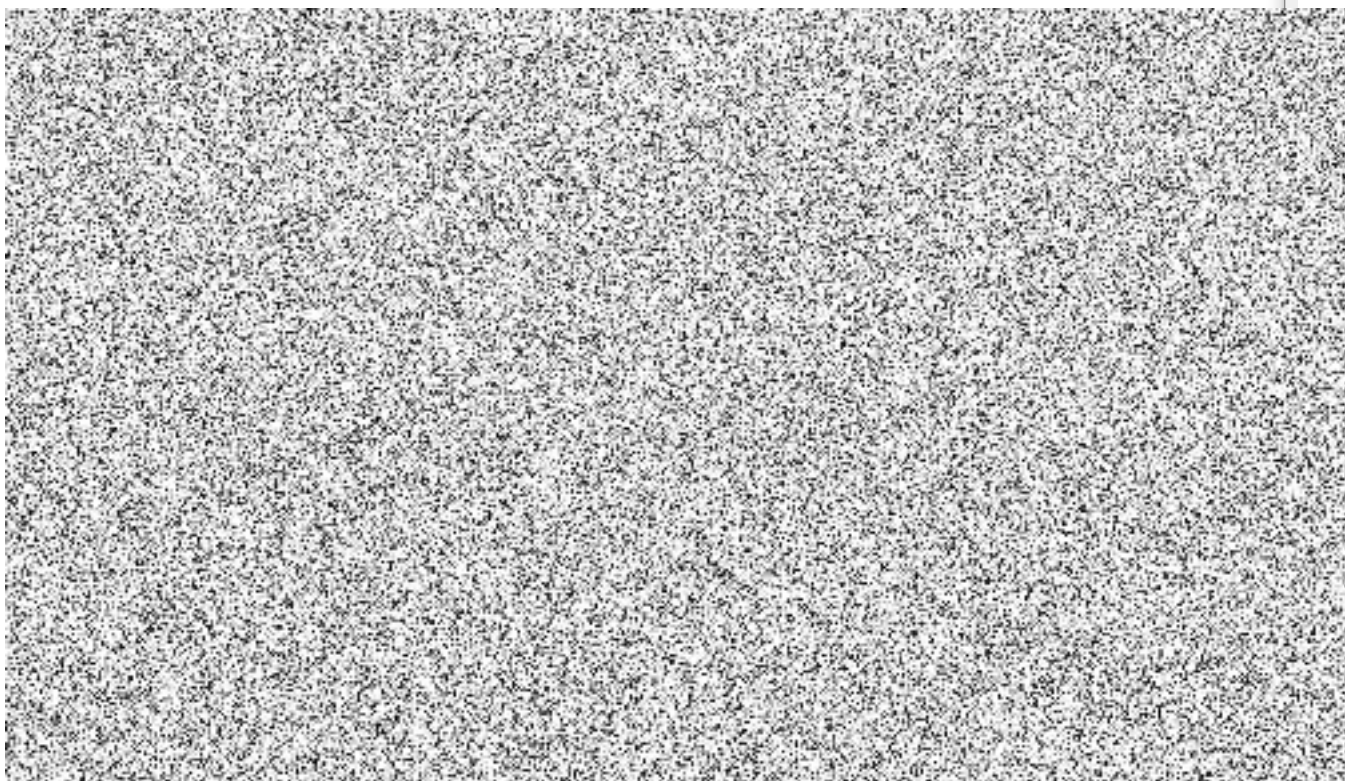
Přílohy:

Starý stav – půdorys 3.NP

Nový stav – půdorys 3.NP

Příloha č. 1 b) Půdorys





POLOŽKOVÝ ROZPOČET

pro veřejnou zakázku

„21-031  - rekonstrukce podlah, TZH skladu A“

Zadavatel: Česká republika – Správa státních hmotných rezerv

Šeříková 616/1, 150 85 Praha 5 - Malá Strana, IČO: 48133990

KRYCÍ LIST SOUPISU PRACÍ

Stavba:

Oprava podlahy skladové budovy A SSHR



Objekt:

04 - Oprava podlahy ve 3.NP

KSO:

Místo:



Zadavatel:

ČR - Správa státních hmotných rezerv

Uchazeč:

FUS a HARAZIM s.r.o.

Projektant:

Ing. Martin Heider

Zpracovatel:

CC-CZ:

Datum:

15. 4. 2021

IC:

DIČ:

IC:

42889285

DIČ:

CZ42889285

IC:

DIČ:

IC:

DIČ:

Poznámka:

Cena bez DPH		2 474 090,51	
	Základ daně	Sazba daně	Výše daně
DPH základní	2 474 090,51	21,00%	519 559,01
snížená	0,00	15,00%	0,00
Cena s DPH		v CZK	2 993 649,52

Projektant

Zpracovatel

Datum a podpis:

Razítko

Datum a podpis:

Razítko

Objednavatel

Uchazeč

Datum a podpis:

Razítko

Datum a podpis:

Razítko

REKAPITULACE ČLENĚNÍ SOUPISU PRACÍ

Stavba:

Oprava podlahy skladové budovy A SSHR -

Objekt:

04 - Oprava podlahy ve 3.NP

Místo:

Zadavatel:

ČR - Správa státních hmotných rezerv

Uchazeč:

FUS a HARAZIM s.r.o.

Datum:

15. 4. 2021

Projektant:

Ing. Martin Heider

Zpracovatel:

Kód dílu - Popis

Cena celkem [CZK]

Náklady ze soupisu prací	2 474 090,51
HSV - Práce a dodávky HSV	2 110 002,84
63 - Podlahy a podlahové konstrukce	1 515 447,19
95 - Různé dokončovací konstrukce a práce pozemních staveb	58 498,00
96 - Bourání konstrukcí	346 250,73
997 - Přesun sutě	126 514,68
998 - Přesun hmot	63 292,24
PSV - Práce a dodávky PSV	303 744,00
777 - Podlahy lité	303 744,00
VRN - Vedlejší rozpočtové náklady	60 343,67

SOUPIS PRACÍ

Stavba:

Oprava podlahy skladové budovy A SSHR -

Objekt:

04 - Oprava podlahy ve 3.NP

Místo:

Zadavatel:

Uchazeč:

ČR - Správa státních hmotných rezerv

FUS a HARAZIM s.r.o.

Datum:

15. 4. 2021

Projektant:

Ing. Martin Heider

Zpracovatel:

PČ	Typ	Kód	Popis	MJ	Množství	J.cena [CZK]	Cena celkem [CZK]
Náklady soupisu celkem							2 474 090,51
D		HSV	Práce a dodávky HSV				2 110 002,84
D		63	Podlahy a podlahové konstrukce				1 515 447,19
1	K	631312131	Doplnění dosavadních mazanin betonem prostým plochy do 4 m2 tloušťky přes 80 mm	m3	0,666	3 820,16	2 544,23
	w		podél prahových úhelníků				
	w		"dveře vytáhu" (2,10*0,60*0,15)*2		0,378		
	w		"dveře schodiště" (1,60*0,60*0,15)*2		0,268		
	w		Součet		0,666		
2	K	631319175	Příplatek k mazanině tl do 240 mm za stržení povrchu spodní vrstvy před vložením výztuže	m3	0,666	71,23	47,44
3	K	631362021	Výztuž mazanin svařovanými sítěmi Kan	t	0,014	45 000,00	630,00
	w		dobetonávky podél prahových úhelníků				
	w		150/150/E při obou površích				
	w		"dveře vytáhu" (2,10*0,60*3,03/1000*1,1)*2		0,008		
	w		"dveře schodiště" (1,60*0,60*3,03/1000*1,1)*2		0,006		
	w		Součet		0,014		
4	K	63R01	Vyspravení výtluku vysokopevnostní vrstvou na bázi hydraulických pojiv tl. do 50 mm	m2	26,880	766,00	20 590,08
	w		podlaha mezi osami A-B a C-D				
	w		předpokladaný rozsah do 2% plochy		20,000		
	w		1000,00*0,02				
	w		podlaha mezi osami B-C				
	w		předpokladaný rozsah do 2% plochy		6,880		
	w		344,00*0,02				
	w		Součet		26,880		
5	K	63R02	Příprava podkladu před provedením průmyslové podlahy vysátím	m2	1 344,000	12,50	16 800,00
	w		podlaha mezi osami A-B a C-D				
	w		1000,00		1 000,000		
	w		podlaha mezi osami B-C				
	w		344,00		344,000		
	w		Součet		1 344,000		
6	K	63R03	Příprava podkladu před provedením průmyslové podlahy penetrací	m2	1 344,000	44,00	59 136,00
7	K	63R04	Průmyslová strojně hlazená podlaha na bázi kopolymerů akrylátů s příměsí křemičitých písků vyvážených frakcí modifikovaných hydraulickým pojivem, pevnost v tlaku min. 55 MPa, tl. 50 mm	m2	344,000	866,00	297 904,00
	w		podlaha mezi osami B-C				
	w		344,00		344,000		
	w		Součet		344,000		
8	K	63R05	Průmyslová strojně hlazená trisložková podlaha na bázi kopolymerů akrylátů s příměsí křemičitého písku vyvážených frakcí, pevnost v tlaku min. 68 MPa, průměrná tl. 10 mm	m2	1 344,000	784,00	1 053 696,00
	w		podlaha mezi osami A-B a C-D				
	w		1000,00		1 000,000		
	w		podlaha mezi osami B-C				
	w		344,00		344,000		
	w		Součet		1 344,000		
9	K	634911111	Rezáni dilatačních spár 5 mm hl do 10 mm v průmyslové podlaze	m	508,000	45,01	22 865,08
10	K	634661111	Výplň dilatačních spár šířky do 5 mm v mazaninách trvale pružným tmelem	m	508,000	81,17	41 234,36
D		95	Různé dokončovací konstrukce a práce pozemních staveb				58 498,00
11	K	91R01	Vodorovné bezpečnostní značení souvislé s 100 mm žlutou barvou po obvodu halv	m	128,000	24,00	3 072,00
	w		64,00+64,00		128,000		
	w		Součet		128,000		
12	K	95R01	Vyčištění zaolejovaných míst podlahy	kpl	1,000	14 500,00	14 500,00
13	K	95R02	Dodávka a osazení prahového úhelníku L 60x60x6 mm se zajištěním polohy před zabetonováním - kompletní provedení vč. trojnásobného antikorozního nátěru	m	7,400	990,00	7 326,00
	w		prahové úhelníky				

Strana 3 z 5

PČ	Typ	Kód	Popis	MJ	Množství	J.cena [CZK]	Cena celkem [CZK]
	W		"dveře výtahu" 2,10*2		4,200		
	W		"dveře schodiště" 1,60*2		3,200		
	W		Součet		7,400		
14	K	952901221	vycistění budov nebo objektu před předáním do užívání průmyslových budov a objektů výrobních, skladovacích, garáží, dílen nebo hal apod. s nespálnou podlahou jakékoliv výšky podlaží	m2	1 344,000	25,00	33 600,00
D	96		Bourání konstrukcí				346 250,73
15	K	964076211	Vybourání válcovaných nosníků ze zdiva betonovým nebo kamenného délky do 4 m, hmotnosti do 10 kg/m	t	0,195	13 586,37	2 649,34
	W		prahový úhelník L 60x60x6 mm				
	W		(2,10*2+1,60*2)*5,42/1000		0,040		
	W		pasová ocel 35x5 mm				
	W		113,40*1,37/1000		0,155		
	W		Součet		0,195		
16	K	965042141	Bourání podkladů pod dlažby nebo mazanin betonových nebo z litého asfaltu tl do 100 mm pl přes 4 m2	m3	17,200	4 100,00	70 520,00
	W		podlaha mezi osami B-C, asfaltová vrstva tl. 50 mm				
	W		344,00*0,05		17,200		
	W		Součet		17,200		
17	K	965043321	Bourání podkladů pod dlažby betonových s potěrem nebo teracem tl do 100 mm pl do 1 m2	m3	1,344	4 458,38	5 992,06
	W		podlaha mezi osami A-B a C-D				
	W		odbourání nesoudržných míst a výtuků v předpokládaném rozsahu do 2% plochy v tl. do 50 mm				
	W		1000,00*0,05*0,02		1,000		
	W		podlaha mezi osami B-C				
	W		odbourání nesoudržných míst a výtuků v předpokládaném rozsahu do 2% plochy v tl. do 50 mm				
	W		344,00*0,05*0,02		0,344		
	W		Součet		1,344		
18	K	965043421	Bourání podkladů pod dlažby betonových s potěrem tl do 150 mm pl do 1 m2	m3	0,288	3 654,88	1 052,61
	W		poděli prahových úhelníků				
	W		"vrata vnitřní" (1,60*0,60*0,15)*2		0,288		
	W		Součet		0,288		
19	K	965043431	Bourání podkladů pod dlažby betonových s potěrem tl do 150 mm pl do 4 m2	m3	0,378	3 356,41	1 268,72
	W		poděli prahových úhelníků				
	W		"dveře výtahu" (2,10*0,60*0,15)*2		0,378		
	W		Součet		0,378		
20	K	965046110	Odřezování povrchu betonové podlahy v tl. 5 mm za okamžitého odsávání prachu a nečistot	m2	1 344,000	197,00	264 768,00
	W		podlaha mezi osami A-B a C-D				
	W		1000,00		1 000,000		
	W		podlaha mezi osami B-C				
	W		344,00		344,000		
	W		Součet		1 344,000		
D	997		Přesun sutě				126 514,88
21	K	997013152	Vnitrostaveništní doprava sutě a vybouraných hmot pro budovy v do 9 m s omezením mechanizace	t	57,241	962,92	55 118,50
22	K	997013501	Odvoz sutě a vybouraných hmot na skládku nebo meziskládku do 1 km se složením	t	57,241	234,38	13 416,15
23	K	997013509	Poplatek k odvozu sutě a vybouraných hmot na skládku ZKD 1 km přes 1 km	t	801,374	10,25	8 214,08
	W		57,241*14 Přepočtené koeficientem množství		801,374		
24	K	997013601	Poplatek za uložení na skládce (skládkovně) stavebního odpadu betonového kód odpadu 17 01 01	t	57,241	450,00	25 758,45
25	K	997013645	Poplatek za uložení na skládce (skládkovně) odpadu asfaltového bez dehtu kód odpadu 17 03 02	t	19,208	1 250,00	24 007,50
	W		57,241		57,241		
	W		"asfalt" -37,84		-37,840		
	W		"ocel" -0,195		-0,195		
	W		Součet		19,208		
D	998		Přesun hmot				63 292,24
26	K	998017002	Přesun hmot s omezením mechanizace pro budovy v do 12 m	t	71,923	880,00	63 292,24
D	PSV		Práce a dodávky PSV				303 744,00
D	777		Podlahy lité				303 744,00
27	K	777R01	Krycí silnovrstvy dvojnásobny epoxidový nátěr podlahy betonové vč. penetrace podkladu	m2	1 344,000	226,00	303 744,00
	W		podlaha mezi osami A-B a C-D				
	W		1000,00		1 000,000		
	W		podlaha mezi osami B-C				
	W		344,00		344,000		
	W		Součet		1 344,000		

PČ	Typ	Kód	Popis	MJ	Množství	J.cena [CZK]	Cena celkem [CZK]
	D	VRN	Vedlejší rozpočtové náklady				60 343,67
28	K	VRN01	Vedlejší a ostatní rozpočtové náklady (zařízení stavenišť, doprava, ...)	%	24 137,468	2,50	60 343,67