

# Kupní smlouva

uzavřená dle ust. § 2079 a násl. zákona č. 89/2012 Sb., občanského zákoníku, v aktuálním znění  
(dále jen „OZ“)

## 1. SMLUVNÍ STRANY

### Vysoká škola chemicko-technologická v Praze

se sídlem: Technická 5, Praha 6 – Dejvice, PSČ 160 00

zastoupená: xxxxx, rektor

IČO: 60461373

DIČ: CZ60461373

Bankovní spojení: xxxxx; č. účtu: xxxxx

(dále jen "**Kupující**")

a

HPST, s.r.o.

se sídlem Na Jetelce 69/2, Praha 9, 190 00

zapsaná v obchodním rejstříku vedeném **Městským** soudem v v Praze, oddíl C, vložka 70568, dne 24. srpna 1999.

zastoupená xxxxx (jednatel)

IČO: 25791079

DIČ: CZ25791079

Bankovní spojení: xxxxx; č. účtu vedeného u správce daně: xxxxx

(dále jen "**Prodávající**")

*Kupující a Prodávající dále společně jen "**Smluvní strany**" nebo každý z nich samostatně jen "**Smluvní strana**".*

*uzavírají dnešního dne, měsíce a roku tuto kupní smlouvu (dále jen "**Smlouva**")*

## 2. ZÁKLADNÍ USTANOVENÍ

- 2.1. Prodávající bere na vědomí, že kupující považuje účast prodávajícího ve veřejné zakázce při splnění kvalifikačních předpokladů za potvrzení skutečnosti, že prodávající je ve smyslu ustanovení § 5 odst. 1 OZ schopen při plnění této Smlouvy jednat se znalostí a pečlivostí, která je s jeho povoláním nebo stavem spojená, s tím, že případné jeho jednání bez této odborné péče půjde k jeho tíži. Prodávající nesmí svou kvalitu odborníka ani své hospodářské postavení zneužít k vytváření nebo k využití závislosti slabší strany a k dosažení zřejmé a nedůvodné nerovnováhy ve vzájemných právech a povinnostech Smluvních stran.
- 2.2. Prodávající bere na vědomí, že kupující není ve vztahu k předmětu této Smlouvy podnikatelem, a ani se předmět této Smlouvy netýká podnikatelské činnosti kupujícího.
- 2.3. Prodávající se stal vítězem zadávacího řízení vyhlášeného Kupujícím dle zákona č. 134/2016 Sb., o zadávání veřejných zakázek na veřejnou zakázku s názvem „**Sestava pro ultra vysokotlakou kapalinovou chromatografii**“ (dále jen „**Zadávací řízení**“).
- 2.4. Výchozími podklady pro dodání předmětu plnění dle této Smlouvy jsou rovněž:  
Zadávací podmínky Zadávacího řízení;  
  
Technická specifikace plnění dle zadávacích podmínek a nabídky Prodávajícího, která tvoří Přílohu č. 1 této Smlouvy (dále jen „**Technická specifikace plnění**“) a je její nedílnou součástí;  
  
Nabídka Prodávajícího podaná v rámci Zadávacího řízení, která předmět plnění technicky popisuje (dále jen „**Nabídka**“).
- 2.5. Prodávající prohlašuje, že disponuje veškerými odbornými předpoklady potřebnými pro dodání předmětu plnění dle Smlouvy, je k jeho plnění / dodání oprávněn a na jeho straně neexistují žádné překážky, které by mu bránily předmět této Smlouvy Kupujícímu dodat.
- 2.6. Smluvní strany prohlašují, že zachovají mlčenlivost o skutečnostech, které se dozvědí v souvislosti s touto Smlouvou a při jejím plnění a jejichž vyjádření by jim mohlo způsobit újmu. Tímto nejsou dotčeny povinnosti Kupujícího vyplývající z právních předpisů.

## 3. Předmět Smlouvy

- 3.1. Předmětem této Smlouvy je závazek Prodávajícího dodat Kupujícímu a převést na Kupujícího vlastnické právo k přístroji specifikovanému Technickou specifikací plnění, která tvoří Přílohu č. 1 této Smlouvy.

(přístroj uvedený v odst. 3.1 dále jen jako „**přístroj**“ nebo „**zboží**“).

- 3.2. Součástí plnění Prodávajícího je také:
  - (i) doprava přístroje do místa plnění, jeho vybalení a kontrola,
  - (ii) připojení přístroje k instalačním rozvodům v místě plnění včetně jeho uvedení do provozu a seřízení,
  - (iii) demonstrace provozu přístroje a ověření parametrů požadovaných kupujícím. Toto ověření bude součástí instalačního a předávacího protokolu. U kalibrovatelných zařízení bude přístroj dodán včetně kalibračního listu,
  - (iv) zpracování a předání instrukcí a návodů Kupujícímu k obsluze a údržbě přístrojů v českém nebo anglickém jazyce, a to elektronicky nebo v tištěné podobě,

- (v) provedení zaškolení obsluhy přístroje v českém či anglickém jazyce ihned po instalaci přístroje (tzn. poskytnutí výkladu o konstrukci a funkci přístroje, předvedení obsluhy přístroje včetně postupů všech rutinních měření a údržby přístroje vykonávaných obsluhou přístroje, metodické vedení a kontrola školeného pracovníka/ů při praktickém nácviku obsluhy a údržby vykonávané obsluhou přístroje, přezkoušení školeného pracovníka a vystavení potvrzení opravňujícího školeného pracovníka k obsluze a údržbě přístroje na vyžádání) a následné zaškolení v délce trvání min. 4 dní,
- (vi) předání prohlášení o shodě dodaného přístroje se schválenými standardy,
- (vii) poskytnutí oprávnění k výkonu práva užít software (licenci) tam, kde je to pro řádné užívání předmětu plnění nezbytné, či tak Prodávající požaduje dle této Smlouvy,
- (viii) vypracování seznamu dodaných položek pro účely kontroly,
- (ix) odvoz a likvidace nepotřebných obalů a dalších materiálů použitých Prodávajícím při plnění této Smlouvy,
- (x) spolupráce s Kupujícím v průběhu realizace dodávky, spočívající mimo jiné i v kontrole připravenosti prostor pro instalaci přístroje,  
(Přístroj dle odst. 3.1. a plnění dle odst. 3.2 tohoto článku Smlouvy dále i jako „dodávka“).

3.3. Kupující se zavazuje řádně a včas dodaný přístroj, služby a práce převzít a zaplatit za ně Prodávajícímu kupní cenu uvedenou v článku 5. této Smlouvy.

3.4. Prodávající výslovně souhlasí a zavazuje se Kupujícímu pro případ, že ke splnění požadavků Kupujícího vyplývajících z této Smlouvy včetně jejích příloh a k řádnému provedení a provozu přístroje budou potřebné i další dodávky a práce výslovně neuvedené v této Smlouvě, tyto dodávky a práce na své náklady obstarat či provést a do svého plnění zahrnout bez dopadu na kupní cenu podle této Smlouvy.

3.5. Prodávající se zavazuje za podmínek stanovených touto Smlouvou řádně a včas na svůj náklad a na svoji odpovědnost dodat Kupujícímu přístroj do místa plnění a předat mu ho a dále provést služby a práce specifikované v odst. 3.1 a 3.2 tohoto článku Smlouvy. Prodávající odpovídá za to, že přístroj a služby budou v souladu s touto Smlouvou včetně příloh, Nabídkou, platnými právními, technickými a kvalitativními normami, a že přístroj bude mít CE certifikát.

#### **4. Vlastnické právo**

4.1. Vlastnické právo přechází na Kupujícího převzetím přístroje. Převzetím se rozumí podpis předávacího protokolu o předání a převzetí přístroje oběma Smluvními stranami, kterým zároveň přechází na Kupujícího i nebezpečí škody na přístroji.

#### **5. Kupní cena a platební podmínky**

5.1. Kupní cena za předmět Smlouvy uvedený v článku 3 odst. 3.1. a 3.2. byla stanovena na základě Nabídky jako cena maximální a nepřekročitelná, a to ve výši **3 055 486,33,-** Kč bez DPH (slovy **třímilionypadesátpěttisícčtyřistaosmdesátšest** korun českých a **třicettři** haléře) (dále jen „**kupní cena**“), plus 21% DPH ve výši **641 652,13,-** Kč (slovy **šestsetčtyřicetjednatisícšestsetpadesátdva** korun českých a **třináct** haléřů), tj. celkem ve výši **3 697 138,46,-** Kč s DPH.

- 5.2. Kupní cena zahrnuje veškeré náklady spojené s plněním předmětu této Smlouvy, včetně nákladů na pojištění přístroje do doby jeho předání a převzetí. Kupní cena je nezávislá na vývoji cen a kursových změnách.
- 5.3. Kupní cena je za předmět plnění cenou nejvyšší přípustnou. Kupní cena může být měněna pouze písemným dodatkem k této Smlouvě, a to pouze v případě, že:  
po uzavření Smlouvy a před termínem předání a převzetí přístroje dojde ke změně sazeb DPH (je možná výhradně změna výše DPH).
- 5.4. Kupní cenu se zavazuje Kupující uhradit Prodávajícímu takto:  
100% kupní ceny dle článku 5.1 po předání a převzetí přístroje, o kterém bude mezi Smluvními stranami sepsán předávací protokol dle této Smlouvy.
- 5.5. Lhůta splatnosti faktury je 30 dnů od data jejího doručení Kupujícímu. Zaplacením účtované částky se rozumí den jejího odeslání na účet Prodávajícího. Daňové doklady - faktury vystavené Prodávajícím podle této Smlouvy budou v souladu s příslušnými právními předpisy České republiky obsahovat zejména tyto údaje:
- (i) obchodní firmu/název a sídlo Kupujícího
  - (ii) daňové identifikační číslo Kupujícího
  - (iii) obchodní firmu/název a sídlo Prodávajícího
  - (iv) daňové identifikační číslo Prodávajícího
  - (v) evidenční číslo daňového dokladu
  - (vi) rozsah a předmět plnění,
  - (vii) datum vystavení daňového dokladu,
  - (viii) datum uskutečnění plnění nebo datum přijetí úplaty, a to ten den, který nastane dříve, pokud se liší od data vystavení daňového dokladu,
  - (ix) cena plnění.
- 5.6. Pokud daňový doklad – faktura nebude vystaven v souladu s platebními podmínkami stanovenými Smlouvou nebo nebude splňovat požadované zákonné náležitosti nebo nebude-li doručena Kupujícímu do termínu uvedeného výše, je Kupující oprávněn daňový doklad - fakturu Prodávajícímu vrátit jako neúplnou, resp. nesprávně vystavenou, k doplnění, resp. novému vystavení ve lhůtě 5 pracovních dnů od data jejího doručení Kupujícímu. V takovém případě Kupující není v prodlení s úhradou kupní ceny nebo její části a Prodávající vystaví opravenou fakturu s novou, shodnou lhůtou splatnosti, která začne plynout dnem doručení opraveného nebo nově vyhotoveného daňového dokladu - faktury Kupujícímu.
- 5.7. Fakturační údaje Kupujícího jsou uvedeny v článku 1. této Smlouvy.
- 5.8. Prodávající je povinen Kupujícímu zaslat originál faktury poštou na adresu Kupujícího uvedenou v článku č 1. této smlouvy.
- 5.9. Prodávající prohlašuje, že v článku 1. této Smlouvy uvedl svůj bankovní účet, který je uveřejněn v Registru plátců. Toto ustanovení se nevztahuje na osoby, které nemají povinnost podat přihlášku k registraci podle zákona o DPH.

## **6. Termíny plnění předmětu Smlouvy**

- 6.1. Prodávající se zavazuje řádně zhotovit, obstarat, dodat, vyzkoušet, instalovat, předat Kupujícímu a demonstrovat funkčnost přístroje uvedeného v článku 3 odst. 3.1 této Smlouvy do **3 měsíců** dne účinnosti této Smlouvy.
- 6.2. Kupující se zavazuje ve sjednaném termínu řádně dodaný, vyzkoušený, nainstalovaný přístroj, jehož funkčnost Prodávající Kupujícímu v souladu s touto Smlouvou demonstroval od Prodávajícího převzít, kdy o předání a převzetí bude mezi Smluvními stranami sepsán předávací protokol, jak je níže uvedeno.
- 6.3. Je-li součástí dodávky na základě této Smlouvy i instalace a demonstrace přístroje, je Kupující povinen umožnit Prodávajícímu jejich provedení každý pracovní den v termínu od 7:30 do 18:00 hod. tak, aby mohl být ze strany Prodávajícího dodržen termín plnění uvedený v odst. 6.1. Kupující je oprávněn v případě změny svých provozních podmínek tuto dobu instalace a demonstrace omezit písemným pokynem Prodávajícímu. V takovém případě obě Smluvní strany v dodatku ke Smlouvě sjednají změnu termínu předání a převzetí.

## **7. Místo plnění**

- 7.1. Místem plnění jsou prostory Ústavu chemického inženýrství nacházející se v budově B, Vysoká škola chemicko-technologická v Praze, Technická 1903/3, Praha 6 - Dejvice (dále jen „**místo plnění**“).

## **8. Předání a převzetí prostor pro instalaci**

- 8.1. Prodávající je povinen písemně informovat Kupujícího o přesném termínu pro provedení instalace a demonstrace přístroje, a to alespoň 5 pracovních dnů předem tak, aby byl zachován termín plnění uvedený v článku 6. odst. 6.1 Smlouvy.
- 8.2. Kupující je povinen Prodávajícímu po uplynutí lhůty dle odst. 8.1 tohoto článku Smlouvy umožnit provedení instalace a demonstrace přístroje v prostorách pro instalaci, kdy o předání a převzetí prostor pro instalaci bude mezi Smluvními stranami sepsán protokol o předání a převzetí prostor pro instalaci.
- 8.3. V dostatečném předstihu před termínem pro provedení instalace a demonstrace přístroje je Prodávající povinen vyzvat Kupujícího ke kontrole prostor pro instalaci, aby byly v dostatečném předstihu zkontrolovány body pro napojení přístrojů na rozvod elektřiny, tepla apod. a odstraněny tak případné nedostatky bránící instalaci a demonstraci přístrojů v termínu uvedeném v článku 6. odst. 6.1.
- 8.4. Odchylně od § 2126 OZ Smluvní strany sjednávají, že Prodávající není oprávněn využít institutu svépomocného prodeje.

## **9. Další podmínky dodávky**

- 9.1. Při provádění dodávky postupuje Prodávající samostatně, avšak zavazuje se respektovat pokyny Kupujícího týkající se realizace předmětu plnění dle této Smlouvy.
- 9.2. Prodávající je povinen upozornit Kupujícího bez zbytečného odkladu na nevhodnou povahu věcí převzatých od Kupujícího nebo pokynů daných mu Kupujícím k provedení dodávky, jestliže tuto nevhodnost mohl Prodávající zjistit při vynaložení odborné péče.

- 9.3. Není-li ve Smlouvě stanoveno jinak, tak veškeré věci potřebné k plnění dle této Smlouvy je povinen opatřit Prodávající.
- 9.4. Prodávající je povinen dodat Kupujícímu zboží (včetně případného SW) zcela nové, v plně funkčním stavu, v jakosti a technickém provedení odpovídajícímu platným předpisům Evropské unie a odpovídajícímu požadavkům stanoveným právními předpisy České republiky, harmonizovanými českými technickými normami a ostatními ČSN, které se vztahují ke zboží.
- 9.5. Prodávající prohlašuje, že zboží, které dodá na základě této Smlouvy, zcela odpovídá podmínkám stanoveným v zadávací dokumentaci uplatněné v zadávacím řízení, ve kterém byla nabídka Prodávajícího na dodání zboží vybrána jako nejvhodnější.
- 9.6. Prodávající se zavazuje, že v okamžiku převodu vlastnického práva ke zboží nebudou na zboží váznout žádná práva třetích osob, a to zejména žádné předkupní právo, zástavní právo nebo právo nájmu.
- 9.7. Prodávající s ohledem na povinnosti Kupujícího vyplývající zejména ze zákona č. 134/2016 Sb., o zadávání veřejných zakázek, souhlasí se zveřejněním veškerých informací týkajících se závazkového vztahu založeného mezi Prodávajícím a Kupujícím touto Smlouvou, zejména vlastního obsahu této smlouvy.
- 9.8. Prodávající prohlašuje, že vůči němu není vedena exekuce a ani nemá žádné dluhy po splatnosti, jejichž splnění by mohlo být vymáháno v exekuci podle zákona č. 120/2001 Sb., o soudních exekutorech a exekuční činnosti (exekuční řád) a o změně dalších zákonů, ve znění pozdějších předpisů, ani vůči němu není veden výkon rozhodnutí a ani nemá žádné dluhy po splatnosti, jejichž splnění by mohlo být vymáháno ve výkonu rozhodnutí podle zákona č. 99/1963 Sb., občanského soudního řádu, ve znění pozdějších předpisů, zákona č. 500/2004 Sb., správního řádu, ve znění pozdějších předpisů, či podle zákona č. 280/2009 Sb., daňového řádu, ve znění pozdějších předpisů.
- 9.9. Na všechny části přístroje bude Prodávajícím poskytnuta garance dostupnosti náhradních dílů minimálně po dobu 10 let ode dne nabytí účinnosti této Smlouvy.

## **10. Instalace, uvedení do provozu, demonstrace provozu přístroje a jeho předání a převzetí**

- 10.1. Součástí předání a převzetí přístroje na základě této Smlouvy je jeho instalace v prostorách pro instalaci, jeho seřízení v místě plnění a ověření správné funkce přístroje za účasti zástupců Kupujícího a Prodávajícího.
- 10.2. Za účasti zástupců Kupujícího dále ověří Prodávající, že přístroj dosahuje parametrů specifikovaných výrobcem a požadovaných Kupujícím v Technické specifikaci plnění a v této Smlouvě, a to demonstrací provozu přístroje po jeho řádném uvedení do provozu předepsaným postupem výrobce pro daný přístroj a po jeho kalibraci a kontrole správnosti provozu Prodávajícím. Bezvadné provedení výše uvedené demonstrace je podmínkou převzetí přístroje Kupujícím.
- 10.3. Pro účely předávacího řízení musí Prodávající předložit Kupujícímu:
  - (i) seznam dodaných položek,
  - (ii) návody k obsluze a údržbě, podmínky pro údržbu a ochranu přístroje v českém nebo v anglickém jazyce, a dále veškeré nezbytné doklady či příslušenství vztahující se k přístroji.

- 10.4. Nepředloží-li Prodávající Kupujícímu všechny výše uvedené dokumenty, nepokládá se předmět plnění podle této Smlouvy za řádně dokončený a schopný k předání.
- 10.5. O průběhu předávacího a převímacího řízení bude mezi Smluvními stranami sepsán předávací protokol, který bude obsahovat tyto povinné náležitosti:
- (i) údaje o Prodávajícím a Kupujícím
  - (ii) popis přístroje, který je předmětem předání a převzetí vč. uvedení sériového / výrobního čísla přístroje,
  - (iii) termín, od kterého začíná běžet záruční lhůta,
  - (iv) prohlášení Prodávajícího, že tento přístroj je v souladu s platnými právními předpisy, technickými normami a v souladu s Technickou specifikací plnění a obchodními podmínkami stanovenými v této Smlouvě,
  - (v) prohlášení Kupujícího, zda dodávku přebírá nebo nepřebírá,
  - (vi) datum podpisu protokolu o předání a převzetí dodávky;  
(dále jen „Předávací protokol“).
- 10.6. Smluvními stranami musí být v předávacím protokolu konstatováno, že došlo k ověření správné funkce přístroje, k jeho instalaci, seřízení a k demonstraci provozu přístroje.
- 10.7. Předáním přístroje stvrzeným podpisem kontaktních osob Smluvních stran na Předávacím protokolu přechází na Kupujícího nebezpečí vzniklé škody na předaném přístroji, přičemž tato skutečnost nezbavuje Prodávajícího odpovědnosti za škody vzniklé v důsledku vad tohoto přístroje. Do doby předání a převzetí přístroje nese nebezpečí škody na přístroji Prodávající.
- 10.8. Kupující není povinen převzít přístroj, který by vykazoval vady a nedodělky, byť by samy o sobě ani ve spojení s jinými nebránily řádnému užívání přístroje. Nevyužije-li Kupující svého práva nepřevzít přístroj vykazující vady a nedodělky, uvedou Prodávající a Kupující v Předávacím protokolu soupis zjištěných vad a nedodělků, včetně způsobu a termínu jejich odstranění. Nedojde-li v Předávacím protokolu k dohodě mezi Smluvními stranami o termínu odstranění vad platí, že tyto vady mají být odstraněny ve lhůtě 5 pracovních dní ode dne předání a převzetí přístroje.
- 10.9. Má-li přístroj a/nebo jeho součásti vady, které nebylo možné zjistit při převzetí (skryté vady), a vztahuje-li se na ně záruční doba dle čl. 11.1. této Smlouvy, je Kupující oprávněn je uplatnit u Prodávajícího v této lhůtě. Vztahuje-li se na přístroj a/nebo jeho součásti záruční doba delší než dle čl. 11.1., je Kupující oprávněn takové skryté vady uplatnit u Prodávajícího v této delší záruční době.
- 10.10. V případě, že Prodávající oznámí Kupujícímu, že přístroj je připraven k předání a převzetí a v průběhu předávacího řízení se ukáže, že přístroj není řádně dokončen, je Prodávající povinen uhradit Kupujícímu veškeré náklady, které v souvislosti s neúspěšným předávacím a převímacím řízením Kupujícímu vznikly.

## **11. Záruka a nároky z vad dodávky**

- 11.1. Záruční doba na dodávku je **24 měsíců**. Je-li však u části dodávky s vlastním záručním listem vyznačená v záručním listu delší záruční doba, platí k předmětné části dodávky tato vyznačená záruční doba.

- 11.2. Záruční doba začíná běžet dnem podpisu Předávacího protokolu o předání a převzetí přístroje Kupujícím. Je-li přístroj převzat, byť i jen s jednou vadou nebo nedodělkem, počíná běžet záruční doba ode dne odstranění poslední vady Prodávajícím.
- 11.3. Požadavek na odstranění vady dodávky uplatní Kupující u Prodávajícího bez zbytečného odkladu po jejím zjištění, nejpozději však poslední den záruční lhůty, není-li jinde v této Smlouvě stanoveno výslovně jinak, a to písemným oznámením zaslaným odpovědnému zástupci ve věcech technických Prodávajícího uvedenému v této Smlouvě. I reklamace odeslaná Kupujícím v poslední den záruční lhůty se má za včas uplatněnou.
- 11.4. V písemné reklamaci Kupující uvede popis vady a způsob, jakým vadu požaduje odstranit. Reklamace bude řešena dle § 2099 a násl. OZ.
- 11.5. Kupující je oprávněn odstoupit od Smlouvy, je-li dodáním zboží s vadami Smlouva porušena podstatným způsobem. Za podstatné porušení smlouvy se považuje vždy situace, kdy dodávka (nebo její část) nedosahuje minimálních parametrů požadovaných Kupujícím a uvedených v Nabídce Prodávajícího v Technické specifikaci plnění a v této Smlouvě.
- 11.6. Prodávající se zavazuje reklamované vady dodávky bezplatně odstranit.
- 11.7. Prodávající se zavazuje **zahájit úkony směřující k odstranění vady do 48 hodin** ode dne obdržení reklamace od Kupujícího, a následně bez zbytečného odkladu reklamaci prověřit, diagnostikovat vadu, oznámit Kupujícímu zda reklamaci uznává a písemně sdělit Kupujícímu, zda je k odstranění vady nutný specializovaný náhradní díl.
- 11.8. Prodávající **povinen vadu odstranit do 10 pracovních dnů** po uplynutí lhůty uvedené v předchozím odstavci, a to v místě plnění. Je-li k odstranění vady přístroje nutné prokazatelně zajistit specializované náhradní díly, pak je Prodávající **povinen vadu odstranit do 20 pracovních dnů** po uplynutí lhůty uvedené v předchozím odstavci, nedohodnou-li se Smluvní strany následně jinak. Za specializované náhradní díly jsou pokládány náhradní díly, které je nutné nechat vyrobit na zakázku, nebo náhradní díly, které nejsou běžně dostupné v Evropském hospodářském prostoru.
- 11.9. I v případě, že Prodávající vadu neuzná, je povinen vadu odstranit, a to ve lhůtách uvedených v odst. 11.8 tohoto článku Smlouvy, nedohodnou-li se Smluvní strany následně jinak. V takovém případě je Prodávající oprávněn požadovat po Kupujícím úhradu nákladů na odstranění této vady. V případě, že Prodávající vadu neuzná, může být oprávněnost reklamace ověřena znaleckým posudkem, který nechá zpracovat Kupující. V případě, že bude reklamace označena znalcem za oprávněnou, ponese Prodávající i náklady na vyhotovení znaleckého posudku. Prokáže-li se, že Kupující reklamoval vadu neoprávněně, je Kupující povinen uhradit Prodávajícímu účelně a prokazatelně vynaložené náklady na odstranění vady.
- 11.10. O odstranění reklamované vady sepíše Smluvní strany protokol, ve kterém potvrdí odstranění vady. O dobu, která uplyne ode dne uplatnění reklamace do odstranění vady, se prodlužuje záruční lhůta.
- 11.11. V případě, že Prodávající neodstraní vadu ve lhůtách uvedených v odst. 11.8 tohoto článku Smlouvy, případně ve lhůtě sjednané Smluvními stranami, nebo pokud Prodávající odmítne vadu odstranit, je Kupující oprávněn nechat vadu odstranit na své náklady a Prodávající je povinen uhradit Kupujícímu náklady na odstranění vady, a to do 10 dnů poté, co jej k tomu Kupující vyzve. Tento postup Kupujícího však nezbavuje Prodávajícího odpovědnosti za vady a jeho záruka trvá ve sjednaném rozsahu.
- 11.12. Poskytnutí záruky se nevztahuje na vady způsobené neodborným zacházením, nesprávnou nebo nevhodnou údržbou, nedodržováním předpisů výrobců pro provoz a údržbu zařízení, které Kupující



od Prodávajícího převzal při předání, nebo o kterých Prodávající Kupujícího písemně poučil. Záruka se rovněž nevztahuje na vady způsobené hrubou nedbalostí, nebo úmyslným jednáním.

11.13. Smluvní strany vylučují použití ust. § 1925 OZ, věta za středníkem.

## **12. Záruční servis**

12.1. Prodávající se zavazuje, že bude provádět pravidelné servisní prohlídky (bezpečnostně technické kontroly) předepsané výrobcem a platnými právními předpisy, včetně aktualizace SW, včetně vstupní a následné validace nebo kalibrace parametrů; tyto úkony bude Prodávající v záruční době provádět bezplatně a bez vyzvání Kupujícího. Prodávající je však povinen písemně upozornit Kupujícího minimálně 5 pracovních dnů předem o povinnosti provedení servisní prohlídky. Prodávající se zároveň zavazuje v případě změn v softwaru obsaženého / dodávaného / instalovaného v dodávaném zboží, v záruční době, k provedení instruktáže obsluhujícího personálu Kupujícího bez nároku na další úplatu nad rámec sjednané Ceny plnění. Prodávající je dále povinen před koncem záruční doby na písemnou žádost Kupujícího provést bezplatnou servisní prohlídku přístroje.

## **13. Smluvní pokuty**

13.1. V případě, že Prodávající bude v prodlení proti termínu předání a převzetí dodávky uvedenému v článku 6. odst. 6.1 této Smlouvy, je Kupující oprávněn účtovat Prodávajícímu smluvní pokutu ve výši 0,1 % z kupní ceny za každý započatý den prodlení, **maximálně do dosažení částky odpovídající 25 % kupní ceny.**

13.2. V případě, že Prodávající neodstraní řádně reklamovanou vadu přístroje ve lhůtě uvedené v článku 11. odst. 11.8 nebo ve sjednané době, je Kupující oprávněn účtovat Prodávajícímu smluvní pokutu ve výši 1 000,- Kč za každou reklamovanou vadu, u níž je Prodávající v prodlení s odstraněním, za každý započatý den prodlení.

13.3. Pokud Kupující neuhradí v termínech uvedených v této Smlouvě kupní cenu, je povinen uhradit Prodávajícímu úrok z prodlení v zákonné výši, ledaže Kupující prokáže, že prodlení s úhradou kupní ceny bylo způsobeno z důvodu opožděného uvolnění prostředků poskytovatelem dotace.

13.4. Strana povinná musí uhradit straně oprávněné smluvní sankce nejpozději do 15 kalendářních dnů ode dne obdržení příslušného vyúčtování od druhé Smluvní strany.

13.5. Smluvní strany vylučují použití ustanovení § 2050 OZ.

13.6. Nárok na náhradu škody má Kupující vždy zachován, neuplatní se vůči třetím stranám.

## **14. Ukončení Smlouvy**

14.1. Tuto Smlouvu lze ukončit splněním, dohodou Smluvních stran nebo odstoupením od Smlouvy z důvodů stanovených v zákoně nebo ve Smlouvě.

14.2. Kupující je dále oprávněn od Smlouvy odstoupit bez jakýchkoliv sankcí, nastane-li i některá z níže uvedených skutečností:

- (i) dojde-li k podstatnému porušení povinností uložených Prodávajícímu Smlouvou,
- (ii) proti majetku Prodávajícího bude vedeno insolvenční řízení,

(iii) v případě, že budou naplněny důvody uvedené v § 223 odst. 2 ZZVZ.

- 14.3. Prodávající je oprávněn od Smlouvy odstoupit v případě podstatného porušení Smlouvy Kupujícím. Za podstatné porušení Smlouvy se považuje nezaplacení Ceny plnění v termínu stanoveném touto Smlouvou, ač Prodávající Kupujícího na toto porušení písemně upozornil a poskytl mu dostatečně dlouhou lhůtu k dodatečnému splnění této povinnosti.

## **15. Zástupci Smluvních stran, oznamování**

- 15.1. Prodávající jmenoval tohoto odpovědného zástupce pro komunikaci s Kupujícím v souvislosti s předmětem plnění dle této Smlouvy:

Ve věcech technických:

xxxxx, E-mail: xxxxx, tel.: xxxxx

Ve věcech smluvních:

xxxxx, E-mail: xxxxx, tel.: xxxxx

- 15.2. Kupující jmenoval tyto zástupce odpovědné za komunikaci s Prodávajícím v souvislosti s předmětem plnění dle této Smlouvy:

Ve věcech technických: xxxxx

E-mail: xxxxx, tel.: xxxxx

Ve věcech smluvních: xxxxx, rektor

E-mail: xxxxx, tel.: xxxxx

- 15.3. Není-li v této Smlouvě ujednáno jinak, veškerá oznámení, která mají nebo mohou být učiněna mezi Smluvními stranami podle této Smlouvy, musí být vyhotovena písemně a doručena druhé Smluvní straně oprávněnou zasilatelskou službou, osobně (s písemným potvrzením o převzetí) nebo doporučenou zásilkou odeslanou s využitím provozovatele poštovních služeb; má se za to, že takové oznámení došlo třetí pracovní den po odeslání, bylo-li však odesláno na adresu v jiném státu, pak patnáctý pracovní den po odeslání. V případě reklamace lze písemné oznámení zaslat také prostřednictvím e-mailu.

## **16. Doložka o rozhodném právu**

- 16.1. Tato Smlouva a veškeré právní vztahy z ní vzniklé se řídí právním řádem České republiky.
- 16.2. Smluvní strany berou na vědomí a uznávají, že v oblastech výslovně neupravených touto Smlouvou platí ustanovení OZ.
- 16.3. Veškeré spory vzniklé z této Smlouvy či z právních vztahů s ní souvisejících budou Smluvní strany řešit jednáním. V případě, že nebude možné spor urovnat jednáním ve lhůtě 60 dnů, bude takový spor rozhodovat na návrh jedné ze Smluvních stran příslušný soud v České republice.

## **17. Práva duševního vlastnictví**

- 17.1. Tento článek se aplikuje pouze v případě, že součástí dodávaného zboží je i software nezbytný pro řádné užití zboží, či v případě, že si Kupující v rámci specifikace předmětu plnění dodání softwaru stanovil.
- 17.2. Smluvní strany prohlašují, že se dohodly tak, že odměna Prodávajícího za poskytnutí licence k softwaru je již zahrnuta v ceně zboží.
- 17.3. Prodávající prohlašuje, že poskytnutím licencí Kupujícímu neporušuje práva duševního vlastnictví třetích osob a že je oprávněn na Kupujícího licenci převést. V případě, že Prodávající nedodrží toto ustanovení, zavazuje se uhradit veškeré nároky třetích osob z důvodu porušení práv duševního vlastnictví třetích osob a dále náhradu škody způsobenou tím Kupujícímu.
- 17.4. Prodávající touto Smlouvou poskytuje Kupujícímu uživatelskou licenci k části předmětu plnění software, uvedeném v příloze č. 1 této Smlouvy jako nevýhradní, nepřenositelné a časově neomezené právo užívání této části předmětu plnění.
- 17.5. Prodávající prohlašuje, že je nositelem autorských práv k SW a neposkytnul dříve licenci k SW jako výhradní třetí osobě (ledaže nabyvatel výhradní licence udělil s uzavřením této smlouvy písemný souhlas), nebo je alespoň nositelem oprávnění k výkonu práva SW užit způsobem, kdy může licenci v rozsahu dle této smlouvy poskytnout Kupujícímu.
- 17.6. Prodávající se zavazuje, že v rámci licence udělené dle této smlouvy poskytne Kupujícímu bezúplatně k dispozici každou aktualizaci softwarových produktů, kterou výrobce softwarových produktů vydá či zveřejní po dobu trvání této smlouvy.

## **18. Závěrečná ujednání**

- 18.1. Tato Smlouva, včetně příloh, představuje úplnou a ucelenou smlouvu mezi Kupujícím a Prodávajícím.
- 18.2. Smluvní strany se dohodly, že Prodávající není oprávněn započíst svou pohledávku, ani pohledávku svého poddlužníka, za Kupujícím proti pohledávce Kupujícího za Prodávajícím.
- 18.3. Prodávající není oprávněn postoupit pohledávku, která mu vznikne na základě této Smlouvy nebo v souvislosti s ní na třetí osobu. Prodávající není oprávněn postoupit práva a povinnosti z této Smlouvy ani z její části třetí osobě.
- 18.4. Prodávající se zavazuje mít po celou dobu platnosti této Smlouvy sjednáno pojištění odpovědnosti za škodu způsobenou v souvislosti s výkonem podnikatelské činnosti, a to s limitem pojistného plnění minimálně ve výši 5 000 000 Kč.
- 18.5. Pokud se jakékoliv ustanovení této Smlouvy později ukáže nebo bude určeno jako neplatné, neúčinné, zdánlivé nebo nevynutitelné, pak taková neplatnost, neúčinnost, zdánlivost nebo nevynutitelnost nezpůsobuje neplatnost, neúčinnost, zdánlivost nebo nevynutitelnost Smlouvy jako celku. V takovém případě se Strany zavazují bez zbytečného prodlení dodatečně takové vadné ustanovení vyjasnit ve smyslu ustanovení § 553 odst. 2 OZ nebo jej nahradit po vzájemné dohodě novým ustanovením, jež nejbližší, v rozsahu povoleném právními předpisy České republiky, odpovídá úmyslu Smluvních stran v době uzavření této Smlouvy.
- 18.6. Kupující je povinným subjektem dle zákona č. 340/2015 Sb., o zvláštních podmínkách účinnosti některých smluv, uveřejňování těchto smluv a registru smluv, v platném znění (dále jen „zákon o registru smluv“). Prodávající bere na vědomí a výslovně souhlasí s tím, aby Smlouva byla

uveřejněna v souladu se zákonem o registru smluv. Smluvní strany se dohodly, že uveřejnění Smlouvy prostřednictvím registru smluv v souladu se zákonem o registru smluv zajistí Kupující.

- 18.7. Tato Smlouva nabývá platnosti dnem jejího podpisu oprávněnými osobami obou Smluvních stran a účinnosti dnem uveřejnění této smlouvy v registru smluv dle zákona o registru smluv.
- 18.8. Tuto Smlouvu lze doplnit nebo měnit výlučně formou písemných očíslovaných dodatků, opatřených časovým a místním určením a podepsaných oprávněnými zástupci Smluvních stran. Smluvní strany ve smyslu ustanovení § 564 OZ výslovně vylučují provedení změn Smlouvy v jiné formě.
- 18.9. Poruší-li Smluvní strana povinnost z této Smlouvy či může-li a má-li o takovém porušení vědět, oznámí to bez zbytečného odkladu druhé Smluvní straně, které z toho může vzniknout újma, a upozorní ji na možné následky; v takovém případě nemá poškozená Smluvní strana právo na náhradu té újmy, které mohla po oznámení zabránit.
- 18.10. Prodávající se za podmínek stanovených touto Smlouvou zavazuje:
- (i) jako osoba povinná dle ustanovení § 2 písm. e) zákona č. 320/2001 Sb., o finanční kontrole ve veřejné správě, v platném znění, spolupůsobit při výkonu finanční kontroly. Tuto povinnost rovněž zajistí Prodávající u případných subdodavatelů Prodávajícího.
- 18.11. Tato Smlouva je sepsána v českém jazyce. Nedílnou součástí Smlouvy jsou tyto přílohy:

Příloha č. 1: Technická specifikace plnění dle zadávacích podmínek a Nabídky Prodávajícího

Smluvní strany stvrzují Smlouvu podpisem na důkaz souhlasu s celým jejím obsahem.

V Praze dne 22.11.2021

V Praze dne 9.11.2021

Za VŠCHT Praha

Za: **HPST, s.r.o.**

\_\_\_\_\_  
Jméno: xxxxx

Funkce: rektor

\_\_\_\_\_  
Jméno: xxxxx, v z.

Funkce: obchodní ředitelka



# Kapalinové chromatografy

**Agilent 1260 Infinity II (rozsah do 400 a 600 bar)**  
**Agilent 1260 Infinity II PRIME (rozsah do 800 bar)**  
**Agilent 1290 Infinity II (rozsah do 1300 bar)**



## Agilent LC – kvalita „Made in Germany“

Již od roku **1970** je výroba kapalinové chromatografů HP a posléze pod novým označením Agilent Technologies situována v německém městečku Waldbronn.



Kapalinové chromatografy firmy Agilent Technologies patří mezi **nejprodávanejší HPLC systémy** na světě i v **České republice**, což ukazuje na dlouhodobé renomé produktu, kvalitu dosahovaných výsledků a kvalitní servisní zázemí. Agilent HPLC systémy mají **nejvyšší hodnotu poměru uživatelské vlastnosti / cena**.

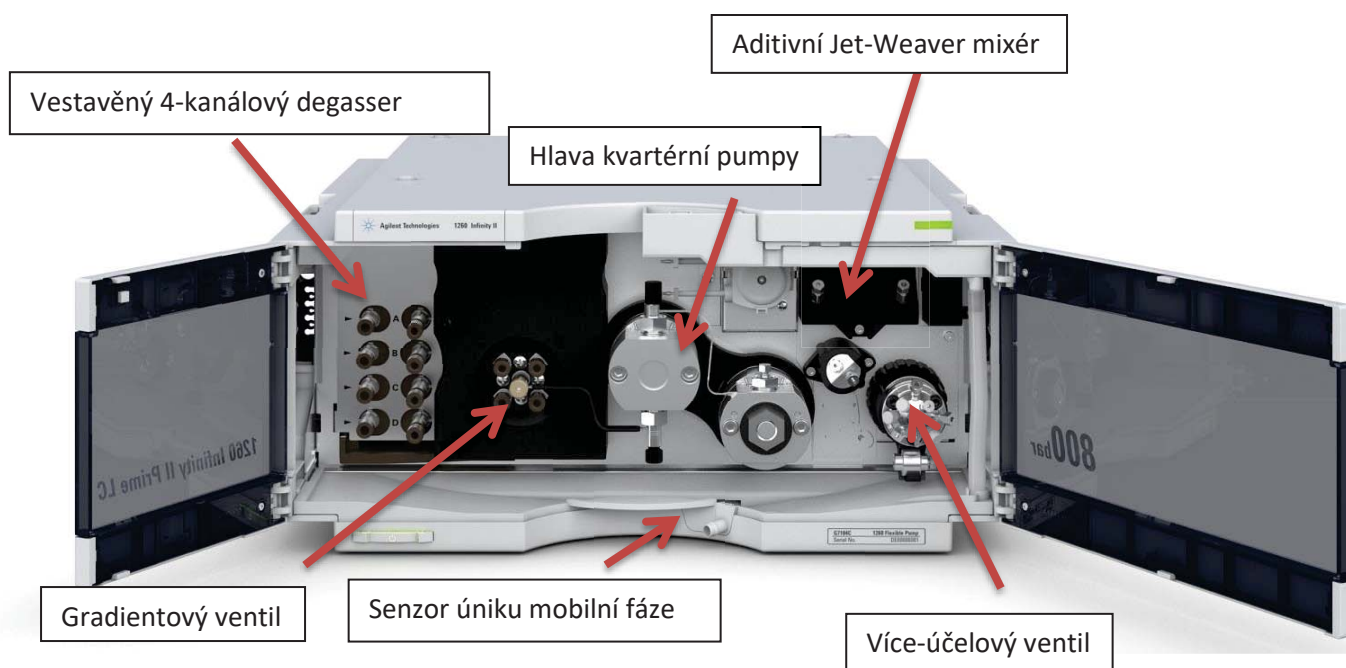
Koupí kapalinového chromatografu Agilent od firmy HPST ne získáte jen špičkový stroj. Díky dominanci na trhu disponuje firma HPST v Česku nejširším týmem (**29 odborně zaměřených zaměstnanců**) v oblasti servisu a podpory.

Agilent kapalinové chromatografy si nekladou za cíl být nejlevnější na trhu při počáteční investici, ale jsou nejkvalitnějšími a proto jsou **z dlouhodobého hlediska (životnost, provozní náklady) ekonomicky nejvýhodnější.**

# Čerpadlo 1300 bar

## G7104A - Kvartérní nízkotlaké čerpadlo s vestavěným vakuovým degasem

Nová generace kvartérních čerpadel s tlakovým rozsahem až 1300 bar přináší do střední kategorie čerpadel technologie, na které byli uživatelé zvyklí pouze u nejvyšší modelové řady 1290. Disponuje funkcemi **ISET** a **BlendAssist** které výrazně uživatelům zrychlí a ulehčí převod chromatografických metod a také výrazně zjednoduší vývoj chromatografických metod.



### Technická specifikace čerpadel

- dvojice sériově zapojených pístů s plynule proměnným zdvihem
- nízkotlaké kvartérní směšování vysokorychlostním proporcionálním ventilem
- průtok mobilní fáze nastavitelný v rozmezí 0.001 – 5 ml/min v 0.001 ml krocích
- automatická kompresibilita dle složení mobilní fáze
- tlaková odolnost až 1300 bar
- integrovaný víceúčelový ventil (sw řízení přídavného míxeru a filtru)
- přesnost mísení gradientu < 0.15 % RSD
- možnost mísení gradientu v rozmezí 0-100%
- přesnost průtoku ≤ 0.07 % RSD
- vestavěný 4-kanálový vakuový degaser
- pH rozsah 1.0 – 12.5
- mrtvý objem: 350  $\mu$ L
- hmotnost 16,1 kg
- rozměry (výška 180 × šířka 396 × hloubka 436) mm
- disponuje funkcí ISET
- disponuje funkcí BlendAssist
- senzor úniku mobilní fáze



# Vialsampler

## G7129B – Vialsampler s integrovaným prostorem pro termostat kolon (verze 1300 bar)

Nová generace a koncept autosampleru s integrovaným prostorem pro umístění až 2 chromatografických kolon. Robustní a především ekonomické řešení automatizace nástřiků při tlacích do 1300 bar je ideální pro Vaše rutinní analýzy. Still-air princip ohřevu mobilní fáze v termostatu kolon zamezuje nežádoucímu radiálnímu přehřívání kolony, které prokazatelně při separacích za vyššího tlaku způsobuje snížení separační účinnosti na koloně až o 40%.



### Technická specifikace Vialsampleru:

- flow-through design nástřikového systému, nástřik od 0.1  $\mu$ l do 20  $\mu$ l v 0.1  $\mu$ l krocích (bez výměny dávkovací smyčky), rozšiřitelný nástřik až na objem min 1500  $\mu$ l
- programování dávkovacího cyklu - online derivatizace, příprava vzorku, ředění atd.
- přesnost nástřiku <0.25 % RSD
- tlaková odolnost min 1300 bar
- kapacita až 132ks 2 ml vialek nebo 36ks 6 ml vialek
- oplach jehly externím rozpouštědlem
- carryover <0.004 % (40 ppm) pro chlorhexidine při oplachu jehly
- chlazení vzorků prostřednictvím integrovaného vysoce výkonného mini kompresoru v rozsahu do 4-40°C
- senzor úniku mobilní fáze

### Technická specifikace integrovaného termostatu kolon: (option G7129B#066)

- kapacita až 2 ks 30 cm chromatografických kolon
- rozsah ohřevu až 80°C bez nucené cirkulace vzduch
- vialsampler je možné dodat také bez termostátovaného prostoru – možnost skladování chromatografických kolon a příslušenství ke kapalinovému chromatografu
- senzor úniku mobilní fáze

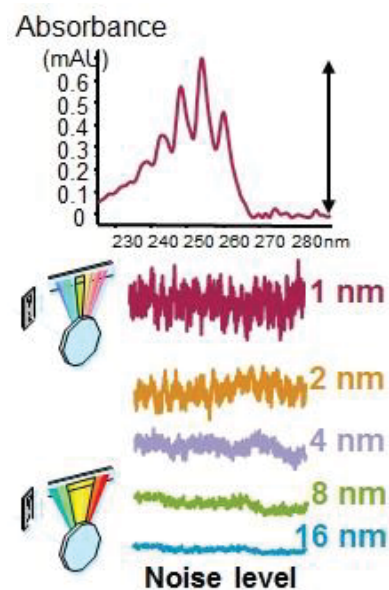




## Detektor DAD

### G7115A – Detektor diodového pole WR (wide range)

Nová generace detektoru diodového pole s širokým rozsahem vlnových délek až do 950 nm. Detektor používá standardní (konvenční) konstrukci cely s rychlostí sběru dat až 120 Hz. Programovatelná šířka štěrbin umožňuje uživatelům maximální flexibilitu při vývoji analytických metod. K dispozici je uživatelům na výběr až 12 analytických, preparativní a SFC průtočných cel.



#### Technická specifikace detektoru diodového pole WR :

- zdroj světla deuteriová a wolframová lampa
- diodové pole s 1024 diodami
- vlnová délka nastavitelná v rozsahu 190-950 nm
- programovatelná šířka štěrbin (1-16 nm)
- přesnost nastavení vlnové délky  $\pm 1$  nm
- šum detektoru  $< \pm 0.7 \cdot 10^{-5}$  AU při 254 a 750 nm
- drift detektoru  $< 0.9 \cdot 10^{-3}$  AU/h při 254 nm
- lineární rozsah  $> 2$  AU (5 %) při 265 nm
- možnosti sběru dat až při 8 vlnových délkách současně, možnost programování
- online sběr spekter a tvorba vlastní knihovny spekter
- rychlost sběru dat 120 Hz
- hmotnost 12 kg
- rozměry (výška 140 × šířka 396 × hloubka 436) mm
- senzor úniku mobilní fáze

#### Průtočná cela:

- Semi-micro flow cell 5  $\mu$ L G7115A#016

## Detektor SQ

G6160AA – InfinityLab LC/MSD iQ – typ jednoduchý kvadrupól



### Technická specifikace MSD iQ detektor:

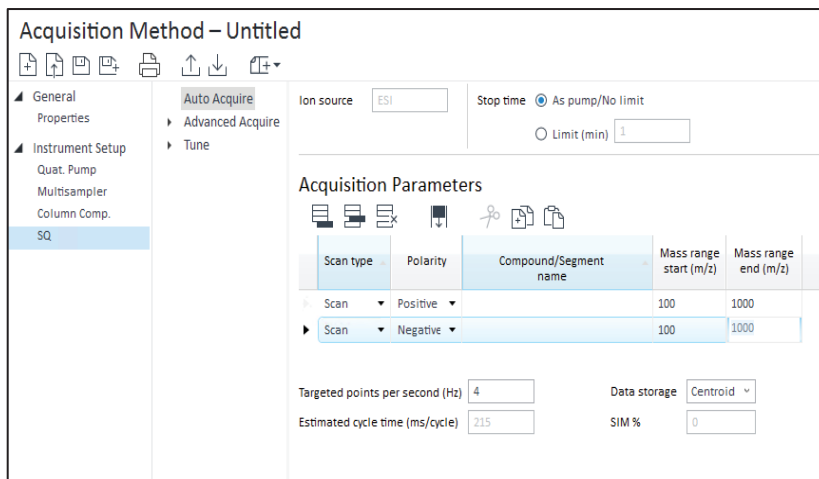
- Zdroj ESI (elektrosprej)
- Hmotnostní rozsah 2 – 1400 m/z
- Rychlost skenu alespoň 10 400 u/sec (Da/sec)
- Přepínání polarity v průběhu analýzy
- Rychlost přepínání polarit = 25ms
- Citlivost v režimu vybraných iontů (SIM) ESI pozitivní pro 1 pg reserpinu na m/z=609 S/N 40:1 (RMS)
- Citlivost v režimu vybraných iontů (SIM) ESI negativní pro 1 pg chloramphenicol na m/z=321 S/N 40:1 (RMS)
- Stabilita hmoty  $\leq 0.1u$  (Da) nebo 100ppm
- Mass Accuracy  $\pm 0.13$  Da over full mass range
- Dynamický rozsah  $> 6 \times 10^6$
- Možnost čištění vstupní optiky MS bez nutnosti zavzdušnění
- Automatické nastavení MS parametrů z LC metody
- Veškerá údržba MS detektoru proveditelná bez nutnosti demontování připojeného HPLC systému který je umístěn na tomto detektoru
- Součástí SW OpenLab CDS 2.X včetně počítače

Kapalinové chromatografy s UV-VIS detekcí jsou dnes zcela nezbytným vybavením laboratoří zabývajících se rutinními analýzami např. kontrolou vstupních, výstupních surovin, meziproduktů nebo reakční kinetikou.

Stále přísnější legislativní požadavky ovšem mohou klást na HPLC analýzy vyšší nároky z hlediska selektivity, citlivosti a detekce UV-VIS proto nemusí být dostatečná. Hlavním důvodem, proč v běžných provozních laboratořích není alespoň základní MS technika zastoupena tak jako UV-VIS, je především vyšší pořizovací cena hmotnostního detektoru a obecně vyšší nároky na obsluhu těchto přístrojů.

Agilent, jako celosvětový lídr v oblasti kapalinové chromatografie spolupracoval s celou řadou rutinních laboratoří s cílem získat co nejvíce informací o požadavcích na nový typ MS detektoru. Laboratoře nejčastěji kladly důraz na jednoduchost, robustnost, vyšší citlivost a selektivitu.

Výsledkem této spolupráce je novinka v podobě unikátního



Acquisition Method – Untitled

General: Auto Acquire, Advanced Acquire, Tune

Instrument Setup: Quat. Pump, Multisampler, Column Comp., SQ

Acquisition Parameters:

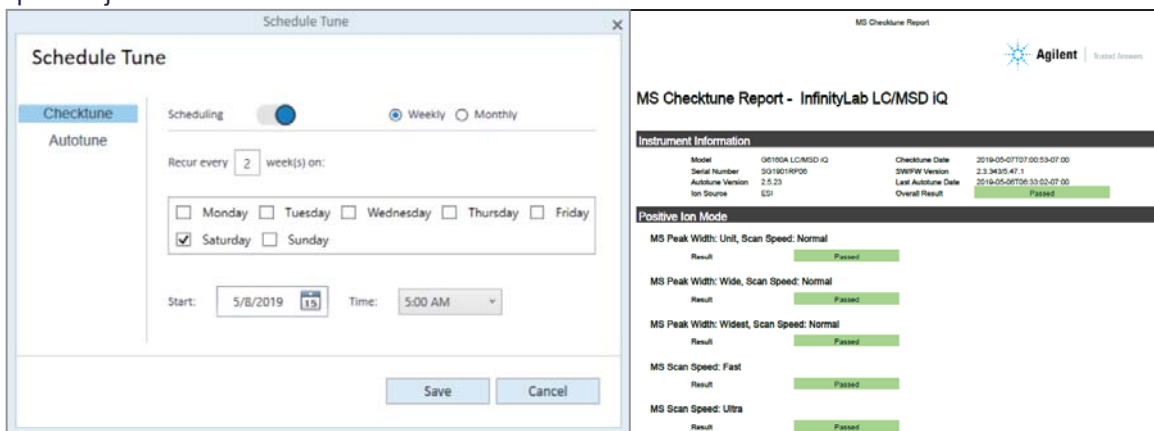
Scan type	Polarity	Compound/Segment name	Mass range start (m/z)	Mass range end (m/z)
Scan	Positive		100	1000
Scan	Negative		100	1000

Targeted points per second (Hz): 4  
 Estimated cycle time (ms/cycle): 215  
 Data storage: Centroid  
 SIM %: 0

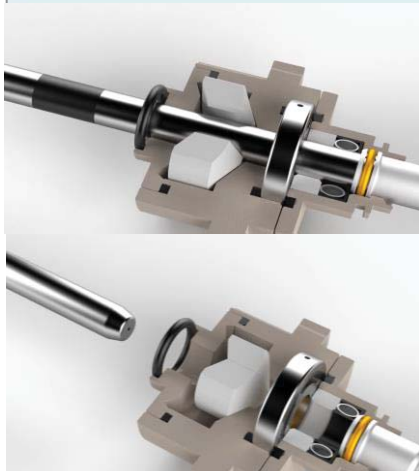
MS detektoru jednoduchého kvadrupólu s označením **Agilent InfinityLab LC/MSD iQ** který přináší tolik požadovanou jednoduchost ovládání a zároveň cenovou dostupnost.

Při práci s LC/MS se mohou méně zkušené uživatelé obávat nastavení metody a klást si otázky jako např. „**Vidím opravdu všechny mé ionty ?**“, „**Jak mám správně optimalizovat ionizaci ?**“ nebo „**Jaké napětí na detektoru nastavit?**“

V případě Agilent InfinityLab LC/MSD iQ Vás těchto starostí zbaví **funkce Auto Acquire**, která se postará o kompletní nastavení MS detektoru na základě informací z LC metody. Na Vás je již pouze zadání měřené hmoty nebo hmotnostního rozsahu, podle molekulové hmotnosti Vašich analytů, stejným způsobem, jako byste nastavovali vlnové délky na DAD detektoru. Takto jednoduché to opravdu je.



The image shows two screenshots from the Agilent software. The left screenshot is the 'Schedule Tune' dialog box, which allows users to set up automatic tuning. It includes options for 'Checktune' and 'Autotune', a scheduling toggle (Weekly/Monthly), a frequency of '2 week(s)', and checkboxes for days of the week (Saturday is selected). The start date is 5/8/2019 and the time is 5:00 AM. The right screenshot is an 'MS Checktune Report' for the 'InfinityLab LC/MSD iQ'. It displays instrument information (Model: G6100A LC/MSD iQ, Serial Number: 501901RP00) and a table of test results for various ion modes, all of which are marked as 'Passed'.



LC/MSD iQ má **integrovanou nádobku s kalibračním roztokem**, což umožňuje automatickou, softwarem řízenou kalibraci a ladění detektoru. MS detektor automaticky nakalibruje hmotnostní osu, optimalizuje iontovou optiku, hmotnostní filtr a napětí na detektoru tak, aby byla splněna přísná kritéria pro kalibrační píky. To vše za méně než pět minut jak v pozitivním, tak negativním módu. Ladění a kalibraci lze inteligentně naplánovat tak, aby se spouštěla v době mimo měření (například o víkend) a nebude Vás tedy zdržovat od práce. Nový iQ detektor si nejenom sám vše nastaví, ale také Vás včas upozorní na nutnost uživatelského zásahu, například doplnění ladícího roztoku.

Díky technologii **VacShield** lze čistit vstupní kapiláru do MS (přechod mezi atmosférickou a vakuovou částí) **bez zavzdušnění přístroje**. MS detektor si během údržby udrží vakuum a tak je čas nutný k tomuto zásahu opravdu minimální.

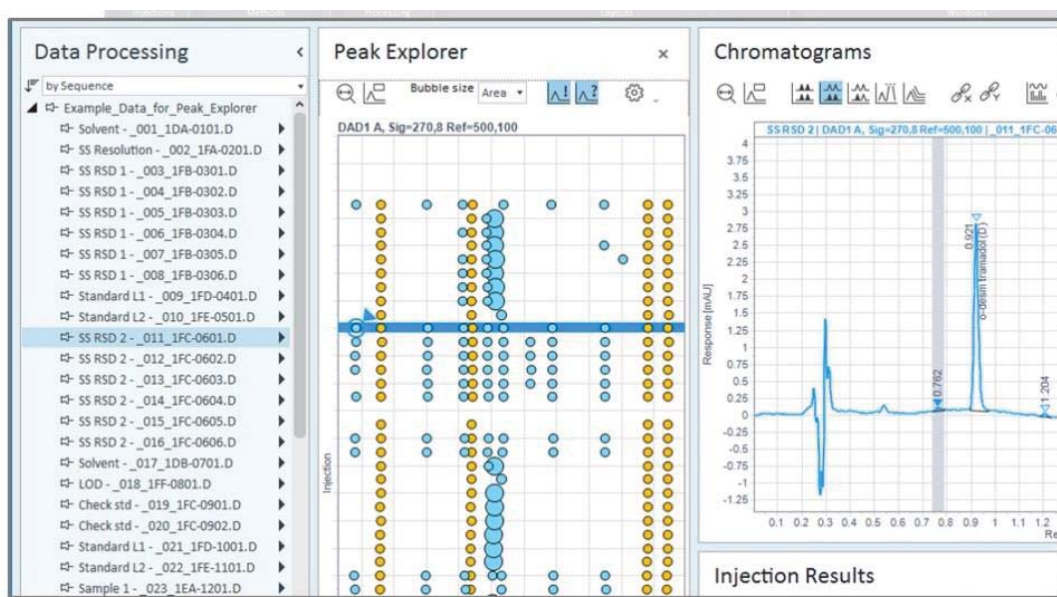
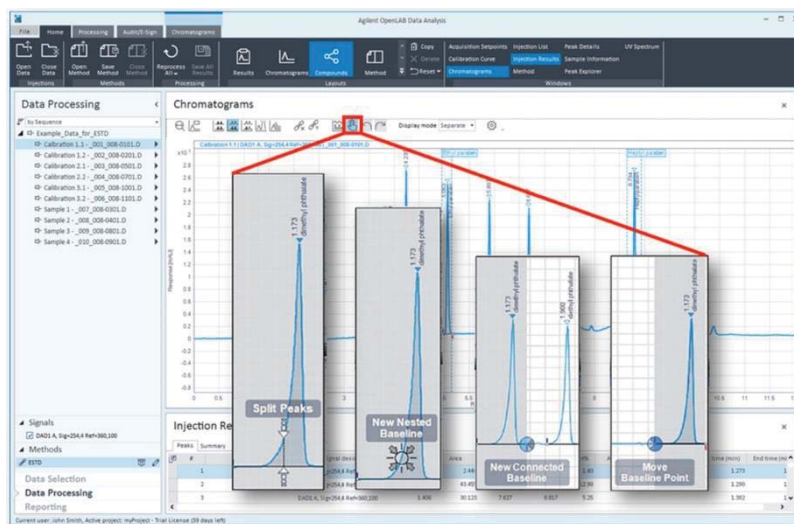
*Využití Agilent InfinityLab LC/MSD iQ detektoru ve vaší laboratoři:*

Nový Agilent InfinityLab LC/MSD iQ bude pro Vás neocenitelným pomocníkem při detekci sloučenin na koncentračních úrovních, které s běžným UV-VIS detektorem nejste schopni detektovat. S využitím SIM módu navíc zvýšíte citlivost detekce až 100x. Chromatografické koeluce, které jsou v HPLC/UV-VIS obtížně řešitelné, nebudou již pro Vás problém díky specifitě MS detekce. Koelující komponenty (pokud nejde o izomerní struktury) lze snadno detekovat i kvantifikovat. Díky tomu lze často urychlit Vaše metody.

## Software OpenLab CDS 2.6 (součástí PN G6160AA)

Nová generace softwaru využívající všech aktuálních možností hardwaru počítačů. Díky maximálnímu využití výkonu současných počítačů je zpracování i velkého množství chromatogramů otázkou okamžiku.

- pracuje v prostředí Windows 10 bez nutnosti zapojeného licenčního klíče (dongle)
- možnost instalace vyhodnocovací části dle potřeby
- kontrola a nastavení parametrů HPLC systému
- sběr dat a jejich vyhodnocení
- protokolování výsledků a vytváření vlastních uživatelských formátů výstupních protokolů
- možnost exportu naměřených dat, výsledků a grafických záznamů do prostředí Microsoft Office software (Excel, Word, atd.)
- diagnostický SW pro provádění uživatelských kontrolních testů funkčnosti jednotlivých modulů
- software v kombinaci s čerpadly umožňuje přizpůsobení vnitřního objemu systému a gradientového profilu k simulování HPLC systémů různých výrobců





## Příslušenství (součástí PN G7104A)

- 1ks chromatografické kolony Poroshell 120 EC-C18, 2,2x50mm, 1,9um
- set nářadí potřebný k údržbě



## Řídící jednotka (součástí PN G6160AA)

- počítač uzpůsobený pro řízení a vyhodnocování dat s OS Windows 10
- monitor 1920x1080 FullHD
- Klávesnice, Myš

## N2 generátor

- Generátor N2 s průtokem až 24l/min – vhodný pro LC/MS sestavu





## Prodejní nabídka

### Dodavatel:

HPST, s.r.o.  
Na Jetelce 69/2  
190 00 Praha 9  
Tel/Fax: xxxxxx  
(DIČ) IČ: (CZ)25791079  
[xxxxx@xxxxx](mailto:xxxxx@xxxxx)

**Nabídka č.:** NAB-36847-J2X3\_3  
**Platnost do:** dle požadavku VŘ  
**Měna:** CZK  
**Vypracoval:** xxxxxx  
**Tel:** xxxxxx  
**Email:** [xxxxx@xxxxx](mailto:xxxxx@xxxxx)

### Odběratel:

Vysoká škola chemicko-technologická v Praze  
Technická ul. 3-5  
16628 Praha 6

**Kontakt:**  
**Tel:**  
**Email:**

Číslo produktu	Popis	Množství
	<b><u>1290 Infinity II s DAD a MSD iQ</u></b> <b><u>1300 bar verze</u></b>	
	<b>Čerpadlo</b>	
G7104A	1290 Infinity II Flexible Pump	1 KS
G7104A#034	A-Line Stay Safe Cap Starter Kit	
G7104A#070	V380 Jet Weaver Mixer Upgrade Kit	
G7104A#096	Poroshell 120 EC-C18, 2.1x50mm, 1.9um	
	<b>Autosampler s Termostatem kolon</b>	
G7129B	1290 Infinity II Vialsampler	1 KS
G7129B#010	Standard drawer (6x11 vials)	
G7129B#054	Existing Agilent CDS License	
G7129B#101	Agilent InfinityLab Sample Thermostat	
G7129B#063	ICC Column heater 3 uL volume	
	<b>DAD detektor</b>	
G7115A	1260 Infinity II Diode Array Detector WR	1 KS
G7115A#016	Semi Micro Flow cell 5 uL, 6mm, 120 bar	
	<b>MSD iQ detektor</b>	
G6160AA	LC/MSD iQ Mass Selective Detector w/ SW	1 KS
G6160AA#001	MSD iQ with OpenLab CDS Workstation SW	
	<b>N2 generátor</b>	
3301661	Genius SQ 24 230V	1 KS
	<b>Instalace</b>	
H300000_04	Školení obsluhy, int	1 KS
JK101HTBU	Aplikační sada pro HPLC	1 SB
	<b>Cena (bez DPH)</b>	<b>3 055 486,33</b>
	<b>DPH (21%)</b>	<b>641 652,13</b>
	<b>Cena s DPH [CZK]</b>	<b>3 697 138,46</b>

Cena zahrnuje recyklační poplatek.

Vypracoval/a xxxxxx, dne 09.11.2021