

SMLOUVA O ZHOTOVENÍ PROJEKTOVÉ DOKUMENTACE A O INŽENÝRSKÉ ČINNOSTI

uzavřená podle ustanovení § 2586 a násl. a 2430 a násl. zákona č. 89/2012 Sb., občanského zákoníku, ve znění
pozdějších předpisů

Číslo smlouvy o dílo objednatele : 08-106/21/TS
Číslo smlouvy o dílo zhotovitele :

I. Smluvní strany

Objednatel: Statutární město Brno
se sídlem Brno, Dominikánské nám. 196/1, PSČ 602 00
zastoupené Ing. Antonínem Crhou, starostou Městské části Brno-Bohunice
Adresa pro doručování : ÚMČ Brno-Bohunice, Dlouhá 577/3, 625 00 Brno
IDDS : hm2byk9
IČ : 44992785
DIČ : CZ44992785
Bankovní spojení : Komerční banka, a. s., pobočka Brno, nám. Svobody 21, PSČ
631 31
Číslo účtu : 19-5190810217/0100
Kontaktní osoby : Ing. Otakar Kamarád, Mgr. Ilona Kašparovská,
Telefon : 547 423 828-9, 721 774 420
E-mail : kasparovska@bohunice.brno.cz

Zhotovitel: Mgr. Ing. Lucie Radilová DiS.

se sídlem [redacted]
statutární orgán : [redacted]
IČO : [redacted]
DIČ : [redacted]
Bankovní spojení : [redacted]
Číslo účtu : [redacted]
Kontaktní osoba : [redacted]
Telefon : [redacted]
E-mail : [redacted]

II. Předmět smlouvy

1. Zhotovitel se zavazuje na svůj náklad a nebezpečí provést a objednateli odevzdat za podmínek daných v této smlouvě a v obecně závazných právních předpisech níže specifikované dílo a současně obstarat záležitosti objednatele za odměnu.
2. Objednatel se zavazuje dílo od zhotovitele po jeho dokončení převzít a zaplatit mu sjednanou cenu.
3. Předmětem smlouvy je vypracování projektu stavby, tj. souhrnného technického, ekonomického a architektonického řešení stavby „Úprava dětských hřišť v zahradách mateřských škol v MČ Brno-Bohunice“ v rozsahu pro zadání veřejné zakázky na stavební práce a současně pro provádění stavby, včetně soupisu prací a výkazu výměr, včetně dodání inženýrské činnosti. Projekt bude řešit kompletní úpravu zahrad mateřských škol na ulici Amerlingova 4, p. č. 14/1 v k. ú. Bohunice, Běloruská 4, p. č. 2251 v k. ú. Bohunice, Uzbecká 30, p. č. 2113 v k.ú. Bohunice, Švermova 11, p. č. 2862 v k. ú. Bohunice, vše v MČ Brno-Bohunice. Situace 1:500 jednotlivých zahrad je jako podklad pro zhotovitele a jako Příloha č. 2 součástí této smlouvy.

4. Projekt bude obsahovat 1) návrh zpracování kompozičního a provozního řešení pro každou zahradu samostatně 2) dokumentaci pro provedení stavby v souladu s přílohou č. 13 vyhlášky č. 499/2006 Sb., o dokumentaci staveb, ve znění pozdějších předpisů, a požadavků zákona č. 309/2006 Sb. zákona o zajištění dalších podmínek bezpečnosti a ochrany zdraví při práci, 3) dokumentaci pro zadání veřejné zakázky na stavební práce, vypracovanou v souladu se zákonem č. 134/2016 Sb., o veřejných zakázkách, v platném znění, v souladu s vyhláškou č. 169/2016 Sb., kterou se stanoví rozsah dokumentace veřejné zakázky na stavební práce a soupisu stavebních prací, dodávek a služeb s výkazem výměr, v souladu s přílohou č. 13 vyhlášky č. 499/2006 Sb., o dokumentaci staveb, v platném znění a v souladu s dalšími požadavky podle této smlouvy, 4) soupis prací a výkaz výměr vyhotovený v souladu s vyhláškou č. 169/2016 Sb., o stanovení rozsahu dokumentace veřejné zakázky na stavební práce a soupisu stavebních prací, dodávek a služeb s výkazem výměr. U MŠ Uzbecká nebude řešena (realizována) již upravená část zahrady, vymezená vyšrafováním v Příloze č. 2 (v Situaci 1:500).
5. Projekt bude vypracován a odevzdán v počtu 6 tištěných paré a 1x CD. Projekt bude vyhotoven v tištěné a digitalizované formě na CD ROM. Digitalizovaná forma bude odevzdána v těchto formátech: textová část v DOC a PDF, rozpočty, výkazy výměr a části s výpočty v XLS a PDF, výkresy v DWG a PDF, obrázky a fotografie v JPG a PNG.
6. Zhotovitel se zavazuje, že projekt nebude obsahovat požadavky nebo odkazy na obchodní firmy, názvy nebo jména a příjmení, specifická označení zboží a služeb, která platí pro určitou osobu, popřípadě její organizační složku za příznačné, patenty na vynálezy, užité vzory, průmyslové vzory, ochranné známky nebo označení původu, pokud by to vedlo ke zvýhodnění nebo vyloučení určitých dodavatelů nebo určitých výrobků. Takový odkaz lze připustit, pouze pokud nebude bezdůvodně přímo nebo nepřímo zaručovat konkurenční výhodu určitým dodavatelům nebo bezdůvodně nevytvoří překážku hospodářské soutěže. Zhotovitel v takových případech vždy výslovně umožní pro plnění veřejné zakázky použití i jiných, kvalitativně a technicky obdobných řešení. Na případ porušení této povinnosti zhotovitele se vztahuje smluvní pokuta uvedená v článku XII. „Smluvní pokuty“ bod 8 této smlouvy.
7. V projektu musí být dodrženy platné technické normy k projektu se vztahující. Projekt bude obsahovat konkrétní výčet platných technických norem, případně harmonizovaných ČSN nebo jiných norem, které musí být dodrženy při realizaci stavby, se zřetelem na typ stavby.
8. Účelem projektu je souhrnné řešení a dokumentace v tomto článku smlouvy označené stavby tak, aby mohl být vybrán zhotovitel stavby a aby stavba podle projektu mohla být v objednatelém požadovaném místě realizována.
9. Předmětem smlouvy je i závazek zhotovitele zajistit pro objednatele stavební povolení, všechna potřebná vyjádření a provést veškeré inženýrské činnosti nutné k jejich vydání a sjednané touto smlouvou (a případně vyplývající z podmínek příslušného stavebního úřadu ke stavebnímu povolení). Na písemnou výzvu objednatele zhotovitel zpracuje i návrh vysvětlení zadávací dokumentace v rámci veřejné zakázky na výběr zhotovitele stavby za podmínek daných touto smlouvou.
10. Rozsah inženýrské činnosti pro tuto smlouvu je uveden v bodě 13 tohoto článku smlouvy a případně v podmínkách příslušného stavebního úřadu ke stavebnímu povolení.
11. Požadavky na projekt doplňující nebo upřesňující požadavky vyhlášek v tomto článku zmíněných:
 Součástí projektové dokumentace budou i:
 - a) výkaz výměr a srovnávací rozpočet (týká se paré 1 a paré 2), Výkaz výměr a srovnávací rozpočet bude zpracován samostatně pro každou mateřskou školu Švermova 11, MŠ Amerlingova 4, MŠ Běloruská 4, MŠ Uzbecká 30 a dále samostatně pro objekty a) herní prvky a mobiliář, b) zeleň, c) stavebně-technické řešení např. zpevněné a nezpevněné plochy, oprava zádek, návrh mlhoviště včetně napojení apod.
 - b) zaměření stávajícího stavu,
 - c) digitalizace stávajícího stavu,
 - d) návrh nového stavu dotčených konstrukcí (např. herní prvky a mobiliář, zeleň, přístupové cesty, zpevněné a nezpevněné plochy, oprava zádek, návrh mlhoviště včetně napojení apod.),
 - e) vytyčovací schéma jednotlivých ploch a objektů zahrad,
 - f) statická výpočet (v případě nutnosti,
 - g) geodetické zaměření lokality oprávněnou osobou,
 - h) doklady o jednání s orgány veřejné správy, majiteli a správci sítí, stanoviska, souhlasy, případně rozhodnutí dotčených orgánů veřejné správy předepsané zvláštními právními předpisy,

- i) zapracování případných připomínek a rozhodnutí podle předchozího odstavce do projektové dokumentace tak, aby dokumentace mohla být dotčenými správními orgány a správci sítí schválena,
- j) dendrologický průzkum,
- k) inventarizace stávající zeleně,
- l) návrh péstebních zásahů – probírky, ošetření dřevin, dosadby, dle potřeby i obnova trávnickových ploch.

Projektová dokumentace bude pro jednotlivé mateřské školy samostatně obsahovat:

- Herní prvky a mobiliář,
- Stavebně-technické řešení např. přístupové cesty, zpevněné a nezpevněné plochy, oprava zídek, návrh mlhoviště včetně napojení apod.
- zeleň),
 - návrh se zakreslením jednotlivých stromů a keřů s vyznačením probírek a péstebních zásahů,
 - návrh nových výsadeb,
 - inventarizační tabulky s popisem jednotlivých stromů a keřů a návrhem péstebního zásahu,
- návrh herních prvků a návrh umístění nových herních prvků, všechny navržené herní prvky musí být certifikované pro děti od 2–6 let,
- Návrh projektové dokumentace musí být podřízen funkčnosti provozu a musí být v souladu s požadavky na bezproblémové využití zahrad jednotlivými mateřskými školami,
- Výškopisné a polohopisné zaměření lokality včetně vytyčovacího schématu,
- Inženýrskou činnost.

12. Další požadavky na projekt (při nesplnění zhotovitelem jde o vady díla):

- a. projekt nesmí obsahovat návrh nebezpečného, nedostupného nebo neexistujícího materiálu,
- b. všechny části projektové dokumentace včetně výkazu výměr musejí být ve vzájemném souladu (věcně i materiálově),
- c. projekt nesmí mít nedostatky-vady v technickém nebo statickém řešení nebo rozměrové jednoznačnosti, případně v nedostatečně provedeném stavebně-technickém průzkumu, které by zapříčinily zvýšení ceny stavby,
- d. projekt nesmí mít nedostatky, ve kterých by měly zcela nebo částečně původ vady realizované stavby,
- e. v projektu navržené řešení stavby musí být realizovatelné v souladu s obecně závaznými předpisy a technickými normami, které se vztahují ke zpracovávanému dílu a současně řešení musí být navrženo ekonomicky přiměřeně,
- f. projekt bude proveden minimálně v obvyklé kvalitě,
- g. projekt nebude mít právní vady,
- h. Návrh projektové dokumentace musí být podřízen funkčnosti provozu a musí být v souladu s požadavky na bezproblémové využití zahrad jednotlivými mateřskými školami.

13. Pro účely této smlouvy se pojmem „inženýrská činnost“ rozumí níže uvedené činnosti:

- a. projednání dokumentace s příslušnými dotčenými orgány veřejné správy a majiteli a správci technické infrastruktury v souladu se sdělením příslušného stavebního úřadu a odboru technických služeb,
- b. projednání a odsouhlasení dokumentace bezpečnostním technikem příslušné mateřské školy
- c. dodání dokladů o jednání s orgány veřejné správy, majiteli a správci sítí a účastníky stavebního řízení, stanovisek, souhlasů, případně rozhodnutí dotčených orgánů veřejné správy předepsaných zvláštními právními předpisy,
- d. zapracování případných připomínek a rozhodnutí (viz předchozí odstavce tohoto bodu) do projektové dokumentace tak, aby dokumentace mohla být správními orgány a správci sítí schválena,
- e. dodání seznamu a adres účastníků stavebního řízení, kteří jsou známi,
- f. dodání informací o majetko-právních vztazích v podrobnostech potřebných pro stavební řízení – parcelní čísla a druhy stavebních pozemků a sousedních pozemků s uvedením vlastnických vztahů a jiných práv podle výpisu z katastru nemovitostí, který nebude starší 90 dnů, popřípadě pozemků, které mají být využity jako staveniště.

III. Doba a místo plnění

- 1. Zhotovitel se zavazuje provést a objednateli předat (odevzdat) dokončenou projektovou dokumentaci včetně inženýrské činnosti pro zahradu MŠ Švermova v termínu: do 30.04.2022.

Zhotovitel se zavazuje provést a objednateli předat (odevzdat) dokončenou projektovou dokumentaci včetně inženýrské činnosti pro zahrady MŠ Amerlingova, MŠ Běloruská a MŠ Uzbecká v termínu: do 30.08.2022

2. Zhotovitel může provést a odevzdat projekt i před termíny uvedenými v předcházejícím bodě této smlouvy, ale pouze v případě, že projekt nebude obsahovat vadu či nedodělek.
3. Návrh vysvětlení zadávací dokumentace týkající se zpracované projektové dokumentace: Zhotovitel zpracovává průběžně v průběhu zadávacího řízení pro výběr zhotovitele stavby podle potřeby tak, že zhotovitel zpracuje a elektronicky doručí vysvětlení nejpozději do 3 pracovních dnů od zaslání výzvy k vysvětlení zhotoviteli.
4. Zhotovitel odevzdá (předá) projekt v kanceláři odboru technických služeb v budově ÚMČ Brno-Bohunice, v Brně na ulici Dlouhá 3.

IV. Cena

1. Cena je sjednána dohodou mezi objednatelem a zhotovitelem v souladu se zákonem č. 526/1990 Sb., o cenách, v platném znění, celkovou částkou ve výši **576.000 Kč bez DPH** (korun českých), dle cenové nabídky, která je nedílnou součástí smlouvy, **příloha č.1.**
2. Cena celkem za zhotovení projektové dokumentace činí 540.000 Kč bez DPH

MŠ Švermova 11	60.000 Kč
MŠ Amerlingova 4	160.000 Kč
MŠ Běloruská 4	160.000 Kč
MŠ Uzbecká 30	160.000 Kč
3. Cena celkem za inženýrskou činnost činí 32.000 Kč bez DPH

MŠ Švermova 11	8.000 Kč
MŠ Amerlingova 4	8.000 Kč
MŠ Běloruská 4	8.000 Kč
MŠ Uzbecká 30	8.000 Kč
4. Cena celkem za úkony v rámci vysvětlení zadávací dokumentace činí 4.000 Kč bez DPH. Cenu za podání vysvětlení hradí objednatel zhotoviteli jen když zhotovitele k podání vysvětlení písemně vyzve.

MŠ Švermova 11	1.000 Kč
MŠ Amerlingova 4	1.000 Kč
MŠ Běloruská 4	1.000 Kč
MŠ Uzbecká 30	1.000 Kč
5. Se sjednanou cenou zhotovitel při fakturaci vyúčtuje DPH v procentní sazbě odpovídající zákonné úpravě účinné k datu uskutečnění zdanitelného plnění, je-li zhotovitel plátcem DPH.
6. Dohodnutá cena zahrnuje veškeré náklady i zisk zhotovitele související s provedením projektu a inženýrskou činností, dále i očekávaný vývoj cen po dobu plnění smlouvy.
7. Sjednaná cena je platná po celou dobu trvání smlouvy.
8. Dohodnutou cenu je možno překročit jen za těchto podmínek:
 - pokud dojde ke změnám, doplňkům nebo rozšíření předmětu díla, resp. inženýrské činnosti na základě požadavků objednatele a změn výchozích podmínek pro zhotovení díla, resp. pro inženýrskou činnost, které nebylo možné v době uzavření smlouvy předpokládat a které znamenají pro zhotovitele nezanedbatelné úsilí pro provedení díla,
 - a současně bude uzavřen písemný dodatek ke smlouvě.
9. Právo na zaplacení ceny projektu vzniká zhotoviteli v den následující po dni, v němž objednatel podepíše protokol o převzetí projektu.

V. Platební a fakturační podmínky

1. Objednatel uhradí cenu projektu zhotoviteli na základě faktury, kterou zhotovitel vystaví do sedmi dnů od převzetí díla objednatelem. Objednatel neposkytuje žádné platby před převzetím díla.
2. Faktura bude obsahovat minimálně náležitosti účetního a daňového dokladu podle platných účetních a daňových předpisů. Splatnost faktury se sjednává na 30 dnů ode dne jejího doručení.
3. Objednatel vrátí zhotoviteli faktury, které nebudou obsahovat náležitosti podle odstavce 2. tohoto článku nebo budou obsahovat nesprávné nebo neúplné údaje. Po vrácení zhotovitel vystaví nový doklad. Nový doklad je splatný rovněž do 30 dnů od doručení objednateli. Do doby, než je vystaven a doručen nový doklad s novou lhůtou splatnosti, není objednatel v prodlení s placením faktury. Nová lhůta splatnosti faktury začne plynout ode dne doručení opravené faktury objednateli.
4. Objednatel může zhotoviteli neproplatit zhotoviteli 20 % z dohodnuté ceny (zádržné) do doby odstranění případných vad a nedodělků uvedených v zápise o převzetí projektu. Pozastavená částka bude poukázána na účet zhotovitele do deseti dnů ode dne, kdy objednatel písemně potvrdí zhotoviteli odstranění reklamovaných vad nebo nedodělků.
5. Objednatel může neproplatit zhotoviteli část ceny – cenu za inženýrskou činnost (zádržné) - do doby vydání příslušného povolení. Pozastavená částka bude poukázána na účet zhotovitele do deseti dnů ode dne právní moci vydaného povolení.
6. V případě, kdy prokazatelně z důvodů na straně banky objednatele dojde k prodlení s placením zálohy nebo faktury, není po tuto dobu objednatel v prodlení s placením zálohy nebo faktury.
7. Zhotovitel nemůže požadovat během provádění projektu za provedené práce přiměřenou část ceny.
8. Úhradu ceny poukáže objednatel bezhotovostním převodem na účet zhotovitele uvedený v záhlaví smlouvy, zveřejněný v registru plátců DPH. Platbu na jiný účet je objednatel oprávněn odepřít a není tím v prodlení. Změna účtu zhotovitele je možná jen na základě písemného dodatku ke smlouvě. Povinnost uhradit cenu je splněna odepsáním částky z účtu objednatele.

VI. Oprávnění a povinnosti objednatele

1. Objednatel je povinen předat zhotoviteli podklady pro zpracování projektu.
2. Objednatel má právo na kontrolu průběhu provádění projektu a může vznášet námítky a připomínky ke stavu rozpracovaného projektu.
3. Zjistí-li objednatel, že zhotovitel provádí dílo v rozporu s touto smlouvou, příslušnými předpisy nebo požadavky objednatele, může objednatel požadovat okamžitou nápravu. Tím není dotčeno právo objednatele na náhradu případné škody vzniklé v důsledku vadného provádění díla.
4. Objednatel musí umožnit zhotoviteli přístup do míst, jejichž prohlídka je nezbytná k provedení projektu.

VII. Oprávnění a povinnosti zhotovitele

1. Zhotovitel vypracuje projekt s odbornou péčí a obstará vše, co je k provedení projektu zapotřebí (s výjimkou podkladů, které předá objednatel).
2. Zhotovitel je při zpracovávání projektu navrhne pouze takové materiály a výrobky, které jsou dostupné na trhu v České republice. Současně uvede zemi původu výrobku (materiálu).
3. Zhotovitel musí v průběhu prací seznámit objednatele s rozpracovaným projektem a minimálně dvakrát ho vyzvat k projednání rozpracovaného projektu. Z každého projednání bude pořízen zápis podepsaný oběma smluvními stranami. Objednatel může k jednání přizvat další odborné osoby, orgány veřejné správy apod. Zhotovitel vyzve objednatele k účasti na těchto jednáních nejméně 5 pracovních dnů předem.
4. Zhotovitel bude vykonávat autorský dozor v rozsahu projektu a za podmínek, které budou případně sjednány samostatně.
5. Zhotovitel nesmí poskytnout projekt podle této smlouvy bez předchozího písemného souhlasu objednatele třetí osobě.

6. Provedení projektu je vázáno na zhotovitele a zhotovitel se zavazuje vypracovat projekt převážně osobně (případně vlastními zaměstnanci). Zhotovitel může projekt zčásti vypracovat i pomocí jiné odborně způsobilé osoby. Při provádění části projektu jinou osobou má zhotovitel odpovědnost, jako by dílo prováděl sám.
7. Zhotovitel provede projekt na svůj náklad a na své nebezpečí.
8. V projektové dokumentaci pro provádění stavby je povinen navrhnout podle svých odborných znalostí a zkušeností výrobky a materiály, které mají vlastnosti zaručující, aby byla po celou dobu předpokládané životnosti stavby (při její běžné údržbě a provozu pro stavebně technický účel, pro nějž bude kolaudována) zaručena její mechanická pevnost a stabilita.
9. Zhotovitel je povinen upozornit objednatele ne zřejmou nevhodnost jeho pokynů, které by mohly mít za následek vznik škody.
10. Zjistí-li zhotovitel, že nemůže dílo provést nebo inženýrskou činnost zajistit za podmínek závazně plynoucích z obecně závazných právních předpisů, nebo požadovaných výslovně objednatelem, popřípadě za dalších podmínek zvláště dohodnutých touto smlouvou a stejně tak nebude-li moci splnit dohodnuté termíny, uvědomí o tom neprodleně písemně objednatele s uvedením důvodů.
11. Zhotovitel je povinen zastavit projekční práce a jiná plnění podle této smlouvy, včetně provádění inženýrské činnosti a okamžitě o tom vyrozumět objednatele, pokud zjistí, že stavba je technicky či jinak, s ohledem na zadání objednatele podle této smlouvy neproveditelná a projednat s ním další postup.
12. Zhotovitel je povinen sjednat pro případ pojistné události související s prováděním díla (a případnou inženýrskou činností) dle této smlouvy pro příslušnou autorizovanou osobu (autorizované osoby) pojištění odpovědnosti za škody způsobené činností zhotovitele (profesní odpovědnost autorizovaných osob podle zákona č. 360/1992 Sb., ve znění pozdějších předpisů) na pojistnou hodnotu minimálně 500.000 Kč. Uzavřenou pojistnou smlouvu včetně změn je zhotovitel povinen předložit objednateli na jeho vyžádání. Zhotovitel musí být pojištěn po dobu plnění smlouvy, i po dobu záruky z této smlouvy a po dobu trvání záruky podle smlouvy o dílo na provádění stavby.

VIII. Předání a převzetí díla

1. Projekt je zhotovitelem proveden, je-li dokončen a předán objednateli v budově ÚMČ Brno-Bohunice v Brně na ulici Dlouhá 3.
2. Za dokončený se pokládá takový projekt, který splňuje požadavky sjednané touto smlouvou, je způsobilý sloužit svému účelu, a který nebude mít při předání a převzetí jedinou vadu nebo jediný nedodělek.
3. Za dokončený se výjimečně může považovat i projekt s drobnými a ojedinělými vadami a nedodělkami, které nebrání užívání projektu, pod podmínkou, že projekt byl takto vědomě objednatelem převzat.
4. Předání projektu objednatel zhotoviteli písemně potvrdí (toto potvrzení není protokolem o převzetí díla).
5. Objednatel si projekt prohlédne podle možností co nejdříve po jeho předání.
6. Objednatel musí prohlídku projektu před převzetím ukončit do deseti pracovních dnů od předání projektu. Na základě písemného oznámení objednatele o prodloužení lhůty k prohlídce se lhůta k prohlídce automaticky prodlužuje o dobu uvedenou v oznámení, nejdéle však o 10 pracovních dnů ode dne doručení oznámení, nedohodnou-li se smluvní strany písemně jinak. Po dobu prohlídky projektu před převzetím není objednatel v prodlení s převzetím projektu.
7. O převzetí projektu bude sepsán protokol o převzetí, jehož obsahem bude celkové zhodnocení projektu a prohlášení objednatele, že odevzdaný projekt přijímá s výhradou nebo bez výhrad. Protokol podepíší obě smluvní strany.
8. V případě, že objednatel odmítne projekt převzít, sepíší obě strany protokol o nepřevzetí projektu. V protokole o nepřevzetí uvedou strany svá stanoviska a jejich odůvodnění. Objednatel uvede důvod nepřevzetí. Budou-li důvodem nepřevzetí vady, objednatel je do zápisu o nepřevzetí uvede.
9. Objednatel musí od zhotovitele převzít pouze dokončený projekt bez jakýchkoliv vad a nedodělků.
10. Objednatel může převzít projekt s vadami a nedodělkami, které nebrání užívání díla v souladu s jeho účelem a jsou drobné a ojedinělé.

11. Převezme-li objednatel projekt s drobnými vadami a nedodělky, musí do zápisu o převzetí uvést výhradu, že projekt přebírá s drobnými vadami a nedodělky a vady sepsat.

IX. Přejednost nebezpečí škody na projektu, vlastnické právo k projektu, odpovědnost za škody

1. Nebezpečí škody na projektu přechází převzetím projektu na objednatele.
2. Vlastnické právo přechází na objednatele dnem zaplacení ceny projektu.
3. Zhotovitel odpovídá za veškeré škody vzniklé v důsledku porušení jeho povinností vyplývajících z této smlouvy či příslušných právních předpisů a norem, a to včetně odpovědnosti za škodu, která objednateli vznikne při výběru zhotovitele stavby ve výběrovém nebo zadávacím řízení veřejné zakázky a při provádění stavby v důsledku vady projektové dokumentace. Promlčecí doba u práva na náhradu škody neskončí dříve, než uplyne záruční doba stavby podle smlouvy o dílo mezi objednatelem jako objednatelem stavby a zhotovitelem stavby, nejpozději za 15 let.
4. Zhotovitel odpovídá i za škody, které vzniknou objednateli v souvislosti s užitím předmětu plnění podle této smlouvy nebo které zhotovitel způsobil objednateli jinak.

X. Práva a povinnosti z vadného plnění, záruka

A) Práva a povinnosti z vadného plnění

1. Má-li projekt při převzetí vadu nebo projeví-li se nebo vznikne-li v době po převzetí vada způsobená porušením povinností zhotovitele, zakládá to povinnosti zhotovitele a práva objednatele z vadného plnění.
2. Projekt v době jeho předání objednateli musí splňovat určený účel, odpovídat této smlouvě, případně mít vlastnosti obvyklé (neřeší-li je smlouva).
3. Projekt má vady, pokud jeho provedení neodpovídá bodu 2. tohoto článku smlouvy.
4. Objednatel projekt po převzetí co nejdříve prohlédne (prohlídka po převzetí díla) a případné vady, zjistitelné při obezřetné a odpovědné prohlídce, oznámí (reklamuje) bez zbytečného odkladu zhotoviteli. Vadu, kterou objednatel nezjistil při prohlídce po převzetí díla a která byla zjištěna později (skrytá vada), musí objednatel oznámit (reklamovat) zhotoviteli bez zbytečného odkladu poté, co ji zjistil, nejpozději však do pěti let od převzetí projektu.
5. Zjištěné vady díla objednatel oznámí (reklamuje) zhotoviteli písemnou formou. V oznámení vad (reklamaci vad) objednatel vady popíše nebo uvede, jak se projevují.
6. Při vadném plnění může objednatel po písemném oznámení vad (reklamaci vad)
 - a. požadovat odstranění vady nahrazením vadné části projektu novou částí bez vad případně dodáním chybějící části projektu (oprava projektu),
 - b. požadovat dodání nového bezvadného kompletního projektu,
 - c. požadovat přiměřenou slevu z ceny díla (bez DPH),
 - d. odstoupit od smlouvy.
7. Volba mezi jednotlivými nároky objednatele souvisejícími s vadným plněním zhotovitele je právem objednatele. Objednatel může požadovat po zhotoviteli bezplatné odstranění vad a současně přiměřenou slevu z ceny díla. Bude-li objednatel požadovat přiměřenou slevu z ceny díla, je oprávněn stanovit její výši.
8. V případech, kdy bude vada projektu spočívat v: a) nesrovnalosti mezi textovou a výkresovou částí a srovnávacím položkovým rozpočtem nebo výkazem výměr, a to v objemu větším než 3% z celkových rozpočtových nákladů stavby, b) v nedostatečně provedeném stavebně-technickém průzkumu, které bude mít za následek zvýšení celkových rozpočtových nákladů stavby větší než 5%, c) jiném nedostatku, který bude mít za následek zvýšení celkových rozpočtových nákladů stavby větší než 5%, vznikne objednateli nárok na slevu z ceny díla ve výši 10% z ceny díla, nastane-li alespoň jedna z uvedených variant.
9. Zhotovitel odstraní reklamované vady bez zbytečného odkladu, nejpozději ve lhůtě 30 dnů od doručení reklamace, nesjedná-li si smluvní strany písemným dodatkem ke smlouvě jinou lhůtu. V případě, že zhotovitel vady v uvedených lhůtách neodstraní, je objednatel oprávněn zajistit odstranění vad prostřednictvím jiné, odborně způsobilé osoby na náklady zhotovitele.

10. V případě, že vada projektu bude mít za následek vadu stavby, stanoví objednatel výši slevy z ceny díla podle procentuálně vyjádřené míry zavinění zhotovitele projektu na vadě stavby. Míru zavinění zhotovitele projektu stanoví ve znaleckém posudku znalec, na němž se, písemně, shodnou obě smluvní strany. Nedojde-li k dohodě, určí znalce objednatel. Na nákladech za vypracování znaleckého posudku se budou podílet obě smluvní strany stejným dílem.
11. Pohledávku z uplatněného práva na zaplacení slevy z ceny díla zaplatí zhotovitel objednateli do 30 dnů ode dne, kdy ji objednatel u zhotovitele písemně uplatnil.
12. Uplatněním práv z vadného plnění podle tohoto článku smlouvy není dotčeno právo objednatele na náhradu škody v době po převzetí díla, pokud objednateli vznikne škoda jako přímý důsledek vad projektu ani právo na uplatnění smluvních pokut.

B) Záruka

1. Zhotovitel dává na projekt záruku na jakost. Dále poskytuje záruku, že projektová dokumentace respektuje zásady bezpečného provozu projektované stavby a její udržovatelnosti.
2. Záruční doba je sjednána v délce 60 měsíců (5 let) od převzetí díla objednatelem. Záruční doba neběží po dobu, po kterou objednatel nemůže vadné dílo či jeho část užívat a po dobu odstraňování vytknuté vady. O tuto dobu se záruční doba automaticky prodlužuje. Totéž platí pro lhůtu uplatnění práv z vadného plnění.
3. Danou zárukou se zhotovitel zavazuje, že projekt bude po dobu záruky způsobilý pro určený účel.
4. V případě výskytu vady nebo vad, na které se vztahuje záruka, má objednatel stejná práva jako u vad z vadného plnění.

XI. Další smluvní ujednání

1. Smluvní strany se dohodly, že kterákoliv smluvní strana může od této smlouvy odstoupit pro podstatné porušení smlouvy druhou smluvní stranou. Za podstatné porušení této smlouvy se považuje:
 - a. prodlení zhotovitele s provedením díla (projektu včetně inženýrské činnosti), které bude delší jak 10 dnů od sjednaného termínu plnění
 - b. nezhájení, neoprávněné zastavení či přerušování prací ze strany zhotovitele, které bude delší jak 30 dnů,
 - c. předání díla s vadami, které nejsou drobné a ojedinělé,
 - d. prodlení objednatele s předáním projektových podkladů zhotoviteli,
 - e. prodlení zhotovitele s odstraněním vad, které bude delší jak 30 dnů.
2. Objednatel je oprávněn odstoupit od smlouvy i v případě úpadku zhotovitele ve smyslu § 3 z. č. 182/2006 Sb., insolvenčního zákona a v případě, že se zhotovitel stane „nespolehlivým plátcem“ podle § 106a z. č. 235/2004 Sb., o dani z přidané hodnoty, ve znění pozdějších předpisů.
3. Odstoupení od smlouvy musí mít písemnou formu, s tím, že je účinné od doručení písemného oznámení o odstoupení druhé smluvní straně.
4. Smluvní strany se budou navzájem se písemně informovat o veškerých změnách týkajících se kteréhokoliv z údajů uvedených v článku I. této smlouvy, právního postavení stran i jakýchkoliv jiných skutečnostech, která by mohly mít vliv na plnění této smlouvy, bez zbytečného odkladu, nejpozději do jednoho týdne ode dne, kdy ke změně došlo. Jinak každá ze smluvních stran odpovídá za škodu, která nesplněním této povinnosti vznikne druhé smluvní straně.
5. Smluvní strany se dohodly, že případné spory budou přednostně řešeny dohodou. V případě, že nedojde k dohodě stran, všechny spory vznikající z této smlouvy a v souvislosti s ní budou rozhodovány s konečnou platností u místně příslušného soudu v České republice. Soudní řízení může začít před dokončením stavby nebo po něm. Skutečnost, že je vedeno soudní řízení během realizace stavby, není překážkou pro plnění povinností smluvních stran.
6. Zhotovitel uděluje objednateli oprávnění k výkonu práva dílo užívat (dále jen „licence“) v rozsahu dohodnutém touto smlouvou. Objednatel je na základě udělené opravňující a výhradní licence zejména oprávněn projektovou dokumentací (a případně i související dokumentací) využívat v souvislosti s realizací uvedené stavby a k jejím následným nepodstatným opravám a úpravám, použít je jako podklad k navazujícím stupňům projektové dokumentace, pro výběr zhotovitele stavby v rámci výběrového řízení nebo zadávacího řízení podle zákona č. 134/2016, o zadávání veřejných zakázek; poskytnout podlicenci k užití projektové dokumentace v souvislosti se stavbou, apod.

Licence se objednateli poskytuje na celou dobu trvání ochrany autorského práva k autorskému dílu. Odměna za poskytnutou licenci, i další případné autorské nároky zhotovitele jsou zahrnuty ve sjednané ceně díla. Předkládání či rozšiřování projektové dokumentace v souvislosti se zadáváním a výběrem dodavatele stavby včetně zákonného zveřejnění zadávací dokumentace, jejíž je projektová dokumentace pro provádění stavby součástí, pro následné opravy a úpravy stavby a v souvislosti s nimi nebude považováno za porušení autorských práv zhotovitele.

7. Zhotovitel bere na vědomí, že při poskytování informace, která se týká používání veřejných prostředků souvisejících s touto smlouvou, se poskytnutí informace o rozsahu a příjemci těchto prostředků nepovažuje za porušení obchodního tajemství (§ 9 odst. 2 zákona č. 106/1999 Sb., o svobodném přístupu k informacím).
8. Pro změnu nebo zrušení smlouvy platí mezi smluvními stranami tyto podmínky: 1) za návrh (nabídku) na změnu nebo zrušení smlouvy je ze strany objednatele považován návrh schválený příslušným orgánem objednatele; 2) návrh (nabídka) na změnu či zrušení smlouvy musí být písemná; 3) dohoda o změně nebo zrušení smlouvy vzniká v okamžiku podpisu zástupců obou smluvních stran na jednom písemném smluvním dokumentu označeném jako dodatek; 4) mezi smluvními stranami musí existovat úplný konsenzus o všech smluvních podmínkách bez odchylek 5) faktické chování smluvních stran se nepovažuje za souhlas se změnou či zrušením smlouvy.

XII. Smluvní pokuty, úrok z prodlení

1. Objednatel je povinen zaplatit smluvní pokutu ve výši 0,05 % ze sjednané ceny (bez DPH) za každý den prodlení se zaplacením splatné faktury.
2. Objednatel je povinen zaplatit zhotoviteli smluvní pokutu ve výši 0,05 % z ceny (bez DPH) za každý den prodlení s předáním projektových podkladů zhotoviteli.
3. Objednatel je povinen zaplatit zhotoviteli smluvní pokutu ve výši 1.000 Kč, nedostaví-li se bez předchozí omluvy ke kontrole rozpracovaného projektu, přestože byl písemně zhotovitelem vyzván.
4. Zhotovitel je povinen zaplatit objednateli smluvní pokutu ve výši 1.000 Kč za každý den prodlení s provedením díla oproti sjednanému termínu.
5. Zhotovitel je povinen zaplatit objednateli smluvní pokutu ve výši 1.000 Kč za každý den prodlení s předáním stavebního povolení a souvisejících dokladů oproti sjednanému termínu.
6. Zhotovitel je povinen zaplatit smluvní pokutu ve výši 5.000 Kč za nesplnění povinnosti přizvat objednatele ke kontrole rozpracovaného projektu.
7. Zhotovitel je povinen zaplatit smluvní pokutu ve výši 500 Kč za každý den prodlení s odstraněním každé jednotlivé vady reklamované objednatelem po předání projektu.
8. Za nesplnění povinnosti uvedené v čl. II. bod 6. je objednatel oprávněn účtovat zhotoviteli smluvní pokutu, jejíž výše se rovná výši prokazatelné ztráty v důsledku neposkytnutí nebo snížení dotací, penalizací či jiných sankčních opatření ze strany příslušných a kompetentních orgánů (Úřad pro ochranu hospodářské soutěže, poskytovatelé dotací apod.).
9. Sjednanými pokutami není dotčeno právo na náhradu škody způsobené porušením povinností, na něž se pokuty vztahují. Vedle smluvní pokuty mají smluvní strany právo na náhradu škody ve skutečné výši. Ustanovení § 2050 občanského zákoníku se neuplatní.
10. Závazek splnit povinnost, jejíž splnění je zajištěno smluvní pokutou, trvá i po zaplacení smluvní pokuty, nedohodnou-li se smluvní strany písemně jinak.
11. Smluvní strany uplatní nárok na smluvní pokutu a její výši písemnou výzvou. Vyzvaná smluvní strana je povinna zaplatit uplatněnou smluvní pokutu do 30 dnů od doručení výzvy.
12. Je-li některá ze smluvních stran v prodlení se zaplacením peněžité pohledávky, je věřitel oprávněn uplatnit vůči dlužníkovi podle § 1970 občanského zákoníku úrok z prodlení v zákonné výši. Smluvní strany se dohodly, že poukázaná platba se vždy započte nejprve na jistinu, pak na náklady již určené, pak na úroky z prodlení.

XIII. Závěrečná ujednání

1. Smlouva je uzavřena podpisem zástupců obou smluvních stran a je účinná dnem uveřejnění smlouvy v registru smluv.
2. Smluvní strany se dohodly, že registraci smlouvy zabezpečí objednatel.
3. Smluvní strany prohlašují, že skutečnosti uvedené v této smlouvě nepovažují za obchodní tajemství ve smyslu občanského zákoníku a udělují svolení k jejich užití a zveřejnění podle platných právních předpisů bez stanovení dalších podmínek.
4. Není-li ve smlouvě uvedeno jinak, veškerá oznámení učiněná v souvislosti se smlouvou musí mít písemnou formu, budou vyhotovena v českém jazyce a doručena.
5. Smlouvu lze měnit pouze písemnými dodatky, podepsanými oběma stranami. Možnost měnit nebo ukončit tuto smlouvu jinou než písemnou formou, se vylučuje.
6. Nastanou-li u některé ze stran okolnosti bránící řádnému plnění této smlouvy, je povinna to bez zbytečného odkladu oznámit druhé straně.
7. Není-li ve smlouvě ujednáno jinak, řídí se práva a povinnosti smluvních stran občanským zákoníkem a obecně závaznými právními předpisy.

DOLOŽKA

podle § 41 z.č. 128/2000 Sb., o obcích, ve znění pozdějších předpisů

1. Uzavření této smlouvy bylo schváleno Radou MČ Brno-Bohunice dne 15.11.2021.

V Brně dne:



V Brně dne:




Mgr. Ing. Lucie Radilová DiS.


za statutární město Brno, MČ Brno-Bohunice
Ing. Antonín Crha, starosta

NABÍDKOVÁ CENA

VYPOČTENÁ DLE HONORÁŘOVÉHO ŘÁDU ČKA

SO01 MŠ ŠVERMOVA 11

předpokládaná cena / započítatelné náklady	procentuální sazba honoráře %	základní honorář	
6 000 000,00 Kč	7,50	450 000,00 Kč	
	% DLE HŘ	VÝPOČET DLE HŘ	SLEVA / CENA PO SLEVĚ
příprava zakázky, geodetické zaměření, dendrologie	5,00%	22 500,00 Kč	5 000,00 Kč
návrh stavby	8,00%	36 000,00 Kč	5 000,00 Kč
projednání návrhu řešení se zadavatelem a DOSS	3,00%	13 500,00 Kč	8 000,00 Kč
DPS	30,00%	135 000,00 Kč	20 000,00 Kč
DVD - soupis prací a výkaz výměr	8,00%	36 000,00 Kč	30 000,00 Kč
vysvětlení PD ve VŘ			1 000,00 Kč
	CELKEM	243 000,00 Kč	69 000,00 Kč
	DPH	51 030,00 Kč	14 490,00 Kč
	S DPH	294 030,00 Kč	83 490,00 Kč

SO02 MŠ AMERLINGOVA 4

předpokládaná cena / započitatelné náklady	procentuální sazba honoráře %	základní honorář	
6 000 000,00 Kč	7,50	450 000,00 Kč	
	% DLE HŘ	VÝPOČET DLE HŘ	SLEVA / CENA PO SLEVĚ
příprava zakázky, geodetické zaměření, dendrologie	5,00%	22 500,00 Kč	10 000,00 Kč
návrh stavby	8,00%	46 000,00 Kč	20 000,00 Kč
projednání návrhu řešení se zadavatelem a DOSS	3,00%	13 500,00 Kč	8 000,00 Kč
DPS	30,00%	135 000,00 Kč	100 000,00 Kč
DVD - soupis prací a výkaz výměr	8,00%	36 000,00 Kč	30 000,00 Kč
vysvětlení PD ve VŘ			1 000,00 Kč
	celkem	243 000,00 Kč	169 000,00 Kč
	DPH	51 030,00 Kč	35 490,00 Kč
	s DPH	294 030,00 Kč	204 490,00 Kč

SO03 MŠ BĚLORUSKÁ 4

předpokládaná cena / započitatelné náklady	procentuální sazba honoráře %	základní honorář	
6 000 000,00 Kč	7,50	450 000,00 Kč	
	% dle HŘ	VÝPOČET dle HŘ	sleva / cena po slevě
příprava zakázky, geodetické zaměření, dendrologie	5,00%	22 500,00 Kč	10 000,00 Kč
návrh stavby	8,00%	36 000,00 Kč	20 000,00 Kč
projednání návrhu řešení se zadavatelem a DOSS	3,00%	13 500,00 Kč	8 000,00 Kč
DPS	30,00%	135 000,00 Kč	100 000,00 Kč
DVD - soupis prací a výkaz výměr	8,00%	36 000,00 Kč	30 000,00 Kč
vysvětlení PD ve VŘ			1 000,00 Kč
	celkem	243 000,00 Kč	169 000,00 Kč
	DPH	51 030,00 Kč	35 490,00 Kč
	s DPH	294 030,00 Kč	204 490,00 Kč

SO04 MŠ UZBECKÁ 30

předpokládaná cena / započítatelné náklady	procentuální sazba honoráře %	základní honorář	
6 000 000,00 Kč	7,50	450 000,00 Kč	
	% dle HŘ	VÝPOČET dle HŘ	sleva / cena po slevě
příprava zakázky, geodetické zaměření, dendrologie	5,00%	22 500,00 Kč	10 000,00 Kč
návrh stavby	8,00%	36 000,00 Kč	20 000,00 Kč
PROJEDNÁNÍ návrhu řešení SE ZADA- VATELEM A DOSS	3,00%	13 500,00 Kč	8 000,00 Kč
DPS	30,00%	135 000,00 Kč	100 000,00 Kč
DVD - soupln prací a výkaz výměr	8,00%	36 000,00 Kč	30 000,00 Kč
VYSVĚTLENÍ PD VE VŘ			1 000,00 Kč
	CELKEM	243 000,00 Kč	169 000,00 Kč
	DPH	51 030,00 Kč	35 490,00 Kč
	s DPH	294 030,00 Kč	204 490,00 Kč

CELKEM ZA CELÉ DÍLO

576 000,00 Kč

DPH

120 960,00 Kč

VČETNĚ DPH

696 960,00 Kč

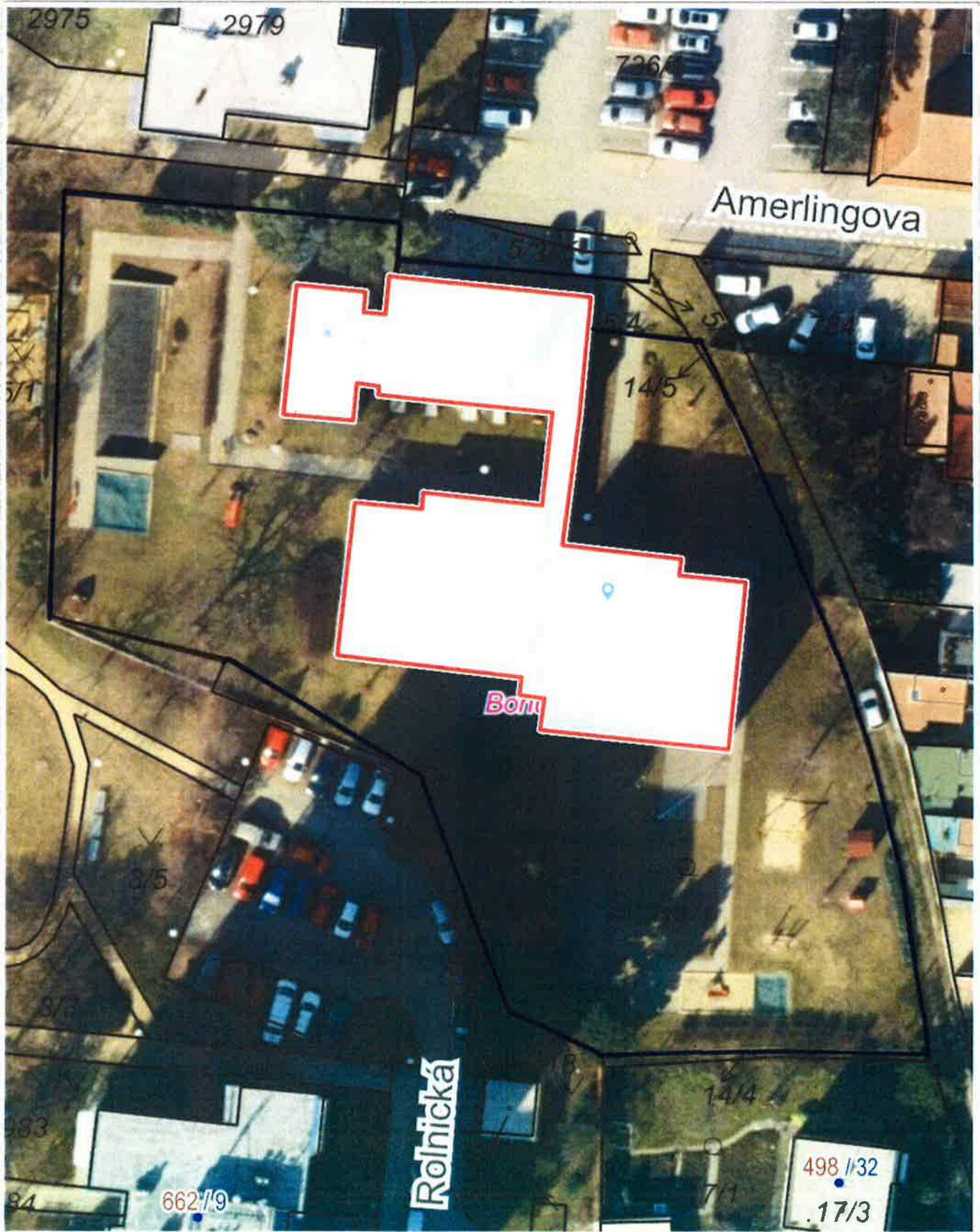
Mgr. Ing. Lucie Radilová, DIS.



MŠ AMERLINGOVA č.1

13.10.2021

Katy Štěpánková



10 m

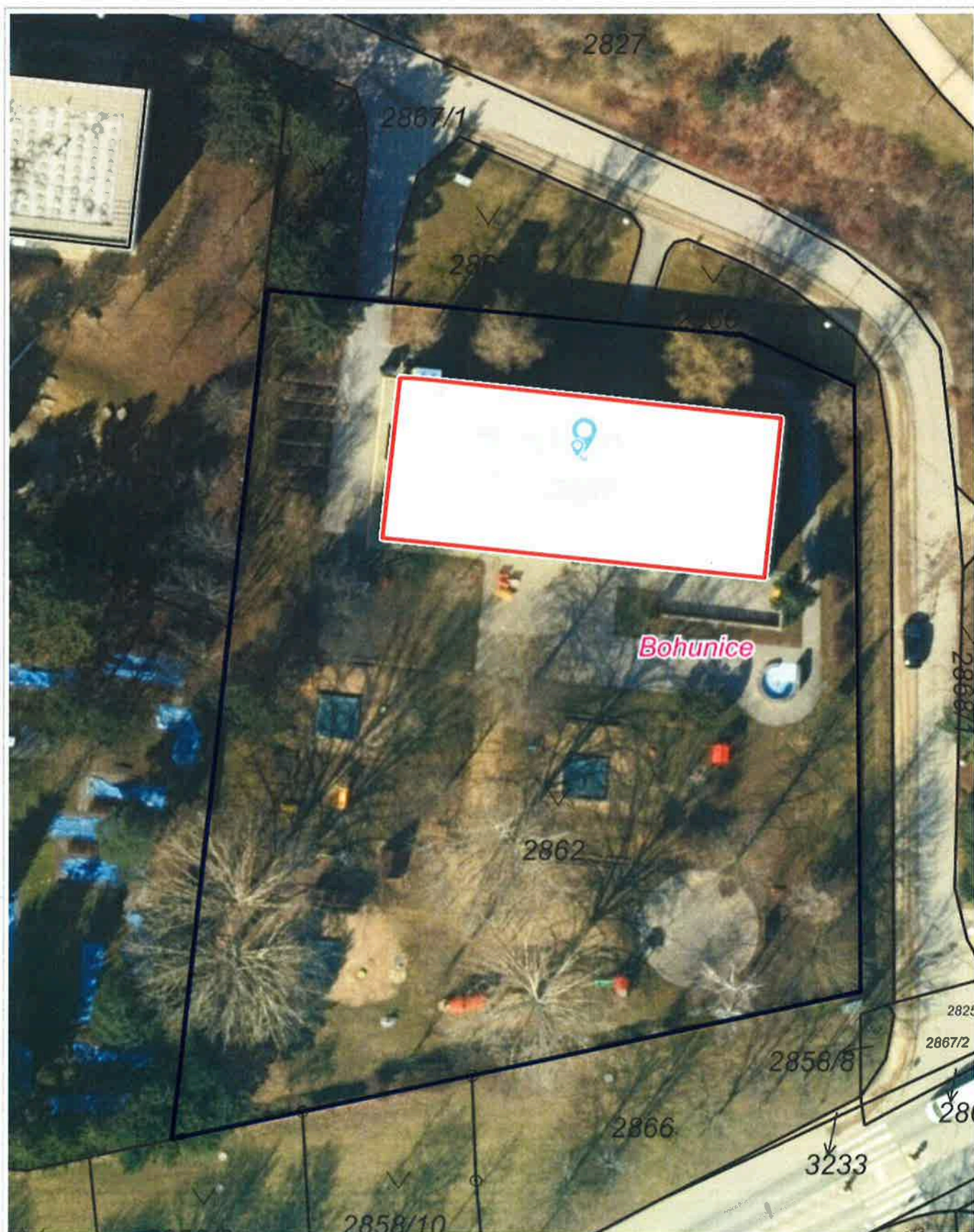
1 : 500



10 m

1 : 500

Podpora a.s. - mapová aplikace v. 2021 - Karty měřítka 1:500 a 1:1000



10 m

1 : 500



10 m

1 : 500

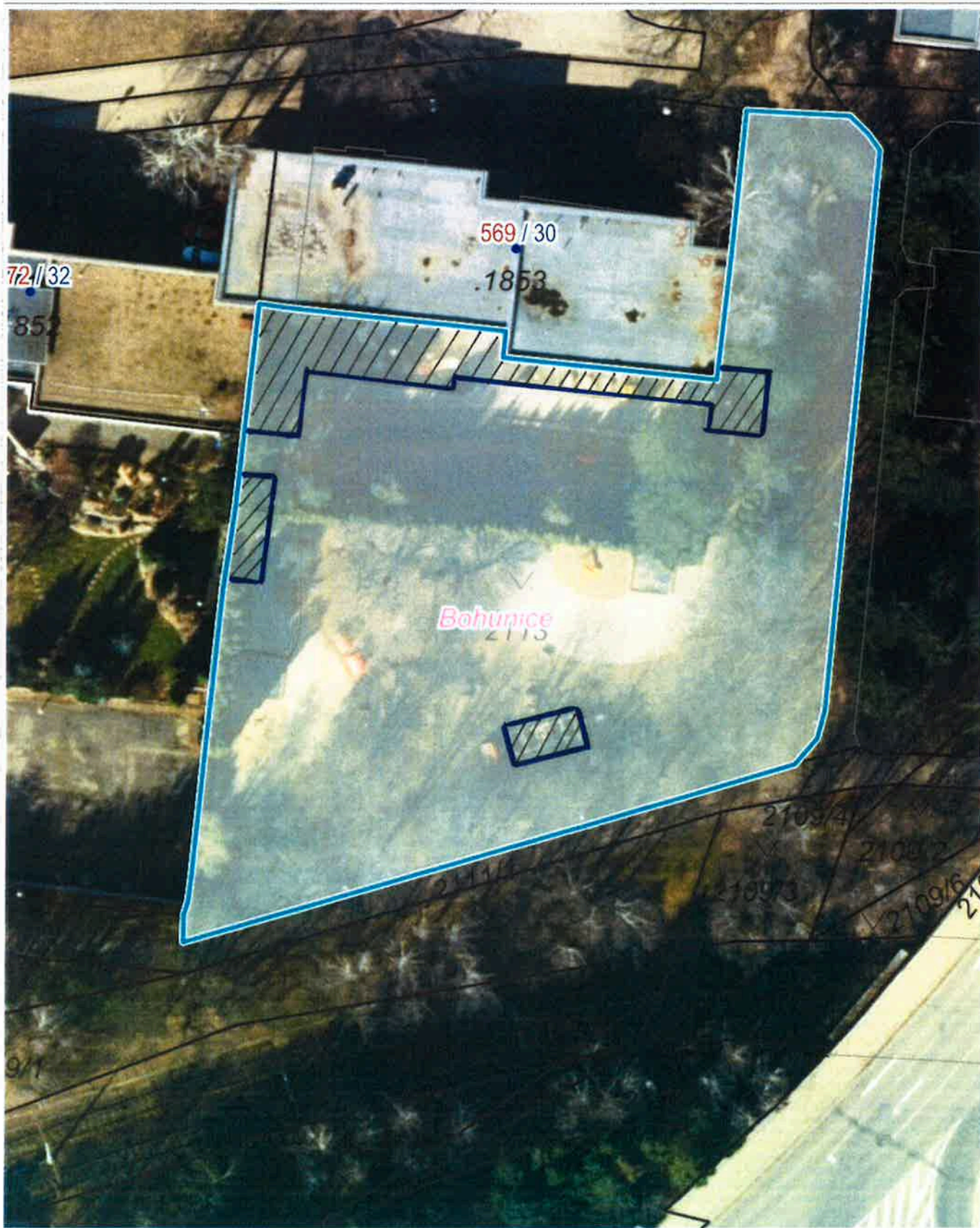
Číslo výkresu: 1:500, 13.10.2021, 13.10.2021



10 m

1 : 500

Mapa vyrobena v GISBRNO, s.r.o. v roce 2021. Všechny údaje jsou zveřejněny v GISBRNO, s.r.o.



10 m



Část dozační zahrady, která nebude řešena.

1 : 500



10 m

1 : 500

© 2021 GISBRNO s.r.o. Všechna práva vyhrazena. Tisková verze mapy.



10 m

1 : 500

MAPA GIBRNO, spol. s r.o. IČO: 2525 9199, sídlo: Praha 1, Na Příkopě 15, 121 46 Praha 1, ČR

