

Smlouva o dílo

Objednatel: **statutární město Plzeň**
Adresa: nám. Republiky 1, Plzeň, PSČ 306 32
Doručovací adrese: Jagellonská 8, Plzeň
IČ: 00075370
DIČ: xxx
Bankovní spojení: xxx
Číslo účtu: xxx
Zastoupený: xxx

(dále jen „Objednatel“)

a

Zhotovitel/poskytovatel: **Happy Robots s.r.o.**
se sídlem: Lochoťínská 442/11, Severní Předměstí, 301 00 Plzeň
IČ: 09182551
bankovní spojení: xxx
Jednající: xxx
(dále jen „zhotovitel“ nebo „poskytovatel“)

objednatel a zhotovitel/poskytovatel též společně označováni jako smluvní strany

Níže uvedeného dne, měsíce a roku uzavřely v souladu s ustanovením § 2586 a násl. a v souladu s ustanovením § 1746 odst. 2 zákona č. 89/2012 Sb., občanský zákoník, ve znění pozdějších předpisů (dále jen „OZ“) tuto Smlouvu o dílo (dále jen „smlouva“).

I. PŘEDMĚT SMLOUVY A PŘEDMĚT DÍLA

Předmětem této smlouvy je úprava práv a povinností smluvních stran při realizaci díla. Smluvní strany se dohodly na níže uvedeném předmětu díla a zhotovitel (poskytovatel) se touto smlouvou zavazuje:

1. Ke zhotovení díla, tj. dodávce a implementaci programu voicebot (dále jen „voicebot“) v rozsahu stanoveném touto smlouvou a přílohou č.1 této smlouvy), řádně, na svůj náklad a nebezpečí za podmínek uvedených v této smlouvě. (dále jen „dílo“)
2. Objednatel se touto smlouvou zavazuje vyvinout součinnost nejméně v rozsahu stanoveném touto smlouvou a dále se zavazuje zaplatit zhotoviteli dohodnutou odměnu (cenu).
3. Realizace díla bude provedena v prostředí softwaru zhotovitele a následně bude poskytována objednavateli formou služby (též známé jako Software-as-a-Service - SaaS).

II. TERMÍN DODÁNÍ

Zhotovitel se zavazuje ke splnění předmětu smlouvy:

1. K dodání díla dle bodu 1.1. do 90 kalendářních dnů od účinnosti této smlouvy.
2. O převzetí díla bude sepsán a zástupci obou smluvních stran podepsán předávací protokol, ve kterém se mimo jiné uvede i soupis vad a nedodělků, pokud je dílo obsahuje, s termínem jejich odstranění. V případě, že dílo obsahuje vady a nedodělky, není objednatel povinen dílo převzít a má právo žádat jejich odstranění. Pokud objednatel odmítne dílo převzít, je povinen uvést do zápisu svoje důvody.
3. Zhotovitel je povinen ve lhůtě stanovené objednatelem odstranit vady nebo nedodělky, i když tvrdí, že za uvedené vady neodpovídá. Náklady na odstranění v těchto sporných případech nese až do případného rozhodnutí soudu zhotovitel. Neodstraní-li zhotovitel vady a nedodělky v uvedené lhůtě, sjednávají smluvní strany smluvní pokutu ve výši 1. 000,- Kč za každý den, o který zhotovitel odstraní vadu či nedodělek později. Objednatel je v tomto případě také oprávněn žádat přiměřenou slevu. V případě, že zhotovitel vadu v uvedené lhůtě neodstraní, je objednatel také oprávněn zadat odstranění vad třetímu subjektu, přičemž cenu tohoto plnění uhradí na vlastní náklady zhotovitel. V neposlední řadě má objednatel též právo odstoupit od smlouvy. Právo objednatele na náhradu škody není tímto ustanovením dotčeno.

III. MÍSTO PLNĚNÍ

1. Místem dodání a plnění je Odbor dostupného bydlení a sociálního začleňování, Magistrát města Plzně, Jagellonská 8, Plzeň.
2. Společně se zhotovením a dodáním díla voicebot se zhotovitel zavazuje předat objednateli veškeré doklady potřebné k převzetí a k užívání díla.

IV. OPRÁVNĚNÉ OSOBY, SOUČINNOST A KOMUNIKACE

1. Každá ze smluvních stran jmenuje oprávněnou osobu ve věcech technických.
oprávněné osoby objednatele:

Kontaktní osoba:	xxx
Telefon, e-mail:	xxx

oprávněné osoby poskytovatele

Kontaktní osoba:	xxx
Telefon, e-mail:	xxx

2. Smluvní strany spolu budou komunikovat buď písemně na adresy stanovené v záhlaví této smlouvy, nebo prostřednictvím oprávněných osob.
3. Všechna oznámení mezi Smluvními stranami, která se vztahují k této Smlouvě a která mají být na základě této Smlouvy učiněna v písemné podobě, musí být druhé Smluvní straně doručena buď osobně nebo doporučeným dopisem či jinou formou registrovaného poštovního styku na adresu uvedenou na titulní stránce této Smlouvy, není-li stanoveno nebo mezi Smluvními stranami dohodnuto jinak
4. Smluvní strany se zavazují, že v případě změny své adresy, nebo oprávněné osoby ve věcech technických budou o této změně druhou Smluvní stranu informovat.
5. Smluvní strany se zavazují vzájemně spolupracovat a poskytovat si veškeré informace potřebné pro řádné plnění svých závazků. Smluvní strany jsou povinny informovat druhou smluvní stranu o veškerých skutečnostech, které jsou nebo mohou být důležité pro řádné plnění této Smlouvy.

6. Smluvní strany jsou povinny plnit své závazky vyplývající z této Smlouvy tak, aby nedocházelo k prodlení s plněním termínů a s prodlením splatnosti jednotlivých peněžních závazků.
7. Objednatel se zavazuje umožnit Poskytovateli přístup na místo plnění tak, aby byl Poskytovatel schopen řešit požadavky Objednatele.

V. CENA

1. Cena díla dle bodu 1.1. činí 58 200,- Kč (slovy: padesátosmtisícdvěstěkorunčeských) bez DPH. Cena uvedená v tomto článku zahrnuje i materiál, dopravné a další náklady, které zhotovitel vynaloží ke splnění účelu dle bodu 1.1. této smlouvy.
2. K výsledné ceně bude připočtena DPH v zákonné sazbě.
3. Zaplacením ceny je splněn závazek objednatele vůči zhotoviteli.

VI. FAKTURACE A PLATBA

1. Objednatel neposkytuje zálohy.
2. Faktura za dodávku díla dle bodu 1.1. bude vystavena po úspěšné přejímce.
3. Doba splatnosti daňových dokladů je 21 kalendářních dnů ode dne doručení daňového dokladu objednateli.
4. Platby budou probíhat výhradně v Kč a rovněž veškeré cenové údaje budou v této měně.
5. Každý daňový doklad (faktura) musí obsahovat náležitosti daňového dokladu dle ustanovení příslušných obecně závazných předpisů platných na území České republiky, a dále číslo této smlouvy. Nebude-li faktura obsahovat požadované náležitosti, případně bude-li neúplná či nesprávná, je objednatel oprávněn ji (resp. její kopii) ve lhůtě splatnosti vrátit k opravě či doplnění. Ode dne doručení nové faktury běží nová lhůta splatnosti. Úhradou ceny se pro účely této smlouvy rozumí den, kdy byla finanční částka odepsána z účtu objednatele.
6. Zhotovitel je oprávněn fakturovat objednateli v písemné, tedy v tištěné podobě, nebo v podobě elektronické. Písemná faktura se doručuje na adresu objednatele. Elektronická faktura se doručuje elektronicky na e-mailovou adresu: poradova@plzen.eu.
7. Zhotovitel se zavazuje, že na jím vydaných daňových dokladech bude uvádět pouze čísla bankovních účtů, která jsou správcem daně zveřejněna způsobem umožňujícím dálkový přístup (§ 98 písm. d) zákona č.235/2004 Sb., o dani z přidané hodnoty). V případě, že daňový doklad bude obsahovat jiný než takto zveřejněný účet, bude takovýto daňový doklad považován za neúplný a objednatel vyzve zhotovitele k jeho doplnění. Do okamžiku doplnění si objednatel vyhrazuje právo neuskutečnit platbu na základě tohoto daňového dokladu.
8. V případě, že kdykoli před uskutečněním platby ze strany objednatele na základě této smlouvy bude o zhotoviteli správcem daně z přidané hodnoty zveřejněna způsobem umožňujícím dálkový přístup skutečnost, že zhotovitel je nespolehlivým plátcem (§ 106a zákona č.235/2004 Sb., o dani z přidané hodnoty), má objednatel právo od tohoto zveřejnění ponížít všechny platby zhotoviteli uskutečňované na základě této smlouvy o příslušnou částku DPH. Smluvní strany si sjednávají, že takto zhotoviteli nevyplacené částky DPH odvede správci daně sám objednatel v souladu s ustanovením § 109a zákona č. 235/2004 Sb., o dani z přidané hodnoty.

VII. SANKČNÍ USTANOVENÍ

1. Smluvní pokuta zhotovitele:
 - a. za prodlení s termínem dodání díla dle bodu 1.1. činí 500,- Kč za každý započatý kalendářní den prodlení, nedohodnou-li se smluvní strany jinak.
 - b. Těmito ustanoveními není dotčeno právo objednavatele na náhradu škody.
2. Pro případ prodlení objednatele s úhradou ceny za dílo uhradí objednatel zhotoviteli zákonný úrok z prodlení z dlužné částky za každý den prodlení.
3. Sankce jsou splatné do 14 dnů od jejich vyúčtování druhé smluvní straně na bankovní účet oprávněné strany.

VIII. POVINNOSTI ZHOTOVITELE, POSKYTOVATELE

1. Dodat dílo v rozsahu, kvalitě a termínu stanoveném touto smlouvou.

IX. ODPOVĚDNOST ZA VADY, ZÁRUKA

1. Zhotovitel poskytuje na dílo dle bodu 1.1. této smlouvy záruku za jakost v délce 12 měsíců, která počíná běžet první den následující po podpisu předávacího protokolu díla.
2. Objednatel je povinen reklamovat zjevné vady kvality a rozsahu služeb a prací dle možností okamžitě při jejich zjištění, nejpozději ovšem do data vypršení záruční doby. Zhotovitel však neodpovídá za vady vzniklé nedodržením podmínek při provozu zařízení nebo jeho provozem v nevhodných podmínkách nebo při zásahu třetí osoby (zejména krádeží poškozením) popř. vyšší moci. Záruční doba uvedená výše začíná běžet dnem podpisu předávacího protokolu a převzetí díla objednatelem.
3. Zhotovitel odpovídá za vady díla, jež jsou patrné při převzetí nebo se objeví během záruční doby, pokud byly způsobeny porušením jeho povinností nebo neodstranil po jejich urgenci objednatelem při předání. Zhotovitel je povinen tyto vady odstranit na své náklady.
4. V případě výskytu záruční vady je zhotovitel povinen nejpozději do 48 hodin zjistit příčinu této vady a v co nejkratším termínu ji bezplatně odstranit.

X. ODPOVĚDNOST ZA ŠKODU (§2913 OZ)

1. Poruší-li strana povinnost ze smlouvy, nahradí škodu z toho vzniklou druhé straně nebo i osobě, jejímuž zájmu mělo splnění ujednané povinnosti zjevně sloužit.
2. Povinnosti k náhradě se škůdce zproští, prokáže-li, že mu ve splnění povinnosti ze smlouvy dočasně nebo trvale zabránila mimořádná nepředvídatelná a nepřekonatelná překážka vzniklá nezávisle na jeho vůli. Překážka vzniklá ze škůdcových osobních poměrů nebo vzniklá až v době, kdy byl škůdce s plněním smlouvené povinnosti v prodlení, ani překážka, kterou byl škůdce podle smlouvy povinen překonat, ho však povinnosti k náhradě nezproští.
3. Smluvní strany se zavazují upozornit druhou smluvní stranu bez zbytečného odkladu na vzniklé okolnosti vylučující odpovědnost bránící řádnému plnění této Smlouvy. Smluvní strany se zavazují vyvíjet maximální úsilí k odvrácení a překonání okolností vylučujících odpovědnost.

XI. OCHRANA INFORMACÍ

Smluvní strany se touto smlouvou zavazují učinit veškerá smluvní a technická opatření zabraňující zneužití či prozrazení důvěrných informací, a to zejména

- Informací, které tvoří konkurenčně významné, určitelné, ocenitelné a v příslušných obchodních kruzích běžně nedostupné skutečnosti, které souvisejí se závodem a jejichž vlastník zajišťuje ve svém zájmu odpovídajícím způsobem jejich utajení (obchodní tajemství dle § 504 OZ)
- Osobních údajů ve smyslu nařízení Evropského parlamentu a Rady (EU) 2016/679, o ochraně osobních údajů (GDPR) a zákona o ochraně osobních údajů č. 110/2019 Sb.

XII. PLATNOST A ÚČINNOST SMLOUVY

1. Tato Smlouva se uzavírá na dobu neurčitou.
2. Tato smlouva nabývá účinnosti dnem jejího zveřejnění v registru smluv dle zákona č. 340/2015 Sb., o registru smluv, ve znění pozdějších předpisů, a platnosti dnem podpisu poslední ze smluvních stran.
3. Obě smluvní strany jsou oprávněny ukončit či vypovědět smlouvu:
 - a) Dohodou smluvních stran.
 - b) Objednatel má právo kontrolovat provádění díla. Zjistí-li, že zhotovitel porušuje svou povinnost, může požadovat, aby zhotovitel zajistil nápravu a prováděl dílo řádným způsobem. Neučiní-li tak zhotovitel ani v přiměřené době (tj. je-li Zhotovitel je v prodlení s dokončením díla dále než jeden měsíc a nezjedná nápravu ani do patnácti dnů od doručení písemného oznámení Objednatele o takovém prodlení) může objednatel odstoupit od smlouvy, vedl-li by postup zhotovitele nepochybně k podstatnému porušení smlouvy.
 - c) Zhotovitel je oprávněn vypovědět tuto smlouvu s účinností k datu doručení písemné výpovědi objednateli v případě, že Objednatel se stane nesolventním či ohlásí úpadek.

XIII. ŘEŠENÍ SPORŮ

1. Práva a povinnosti Smluvních stran touto Smlouvou výslovně neupravené se řídí zák. č. 89/2012 Sb., občanský zákoník, v platném znění.
2. Smluvní strany se zavazují řešit případné spory vzniklé na základě této Smlouvy přednostně dohodou.
3. Pokud se případný spor z této Smlouvy nepodaří vyřešit smírně, všechny spory vznikající z této Smlouvy a v souvislosti s ní přitom budou rozhodovány soudy.

XIV. ZÁVĚREČNÁ USTANOVENÍ

1. Tato Smlouva je vyhotovena ve třech originálech, přičemž dva obdrží Objednavatel a jeden Zhotovitel.
2. Tuto Smlouvu je možné měnit pouze písemnou dohodou smluvních stran ve formě číslovaných dodatků této smlouvy, podepsaných oprávněnými zástupci obou smluvních stran.
3. Tato smlouva nabývá platnosti dnem podpisu oběma smluvními stranami a účinnosti dnem jejího uveřejnění prostřednictvím registru smluv dle zákona č. 340/2015 Sb., o registru smluv, v platném znění.
4. Smluvní strany berou na vědomí, že tato smlouva dle zákona č. 340/2015 Sb., o registru smluv, v platném znění, podléhá uveřejnění prostřednictvím registru smluv. Smluvní

strany se dohodly, že smlouvu k uveřejnění prostřednictvím registru smluv zašle správci registru statutární město Plzeň.

5. Právní vztahy mezi smluvními stranami touto Smlouvou výslovně neupravené se řídí příslušnými ustanoveními platného Občanského zákoníku a zákonem č. 121/2000 Sb., autorský zákon, v platném znění.
6. Tato Smlouva představuje úplnou dohodu smluvních stran o předmětu této Smlouvy.
7. Smluvní strany prohlašují, že si smlouvu přečetli a shledali, že byla sepsána podle jejich pravé, svobodné a vážně míněné vůle, prosté omylu, a že nebyla ujednána v tísní, za nápadně nevýhodných podmínek. Na důkaz toho smlouvu podepisují.

Nedílnou součástí této Smlouvy je příloha č. 1: specifikace voicebota

V Plzni dne: V Plzni dne.....

.....

.....

OBJEDNATEL
statutární město Plzeň

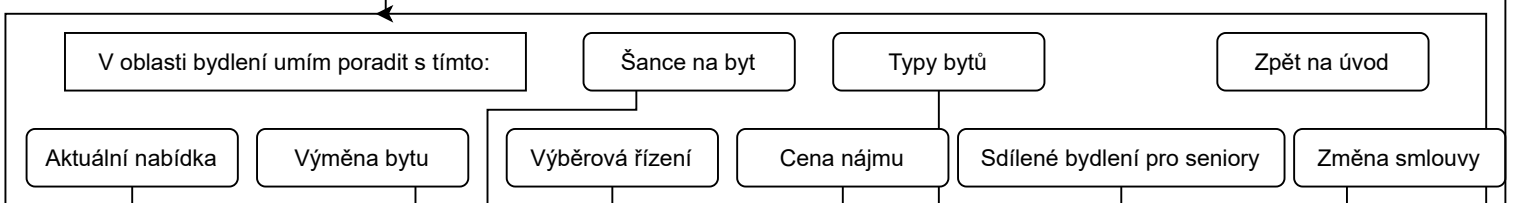
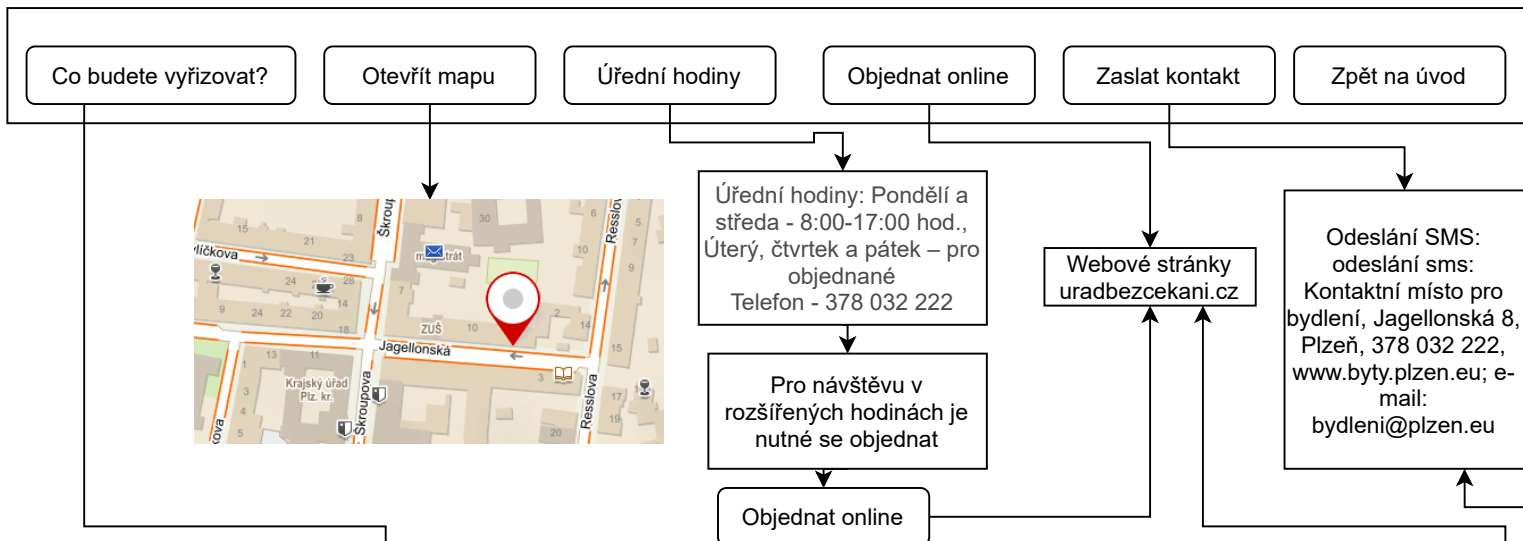
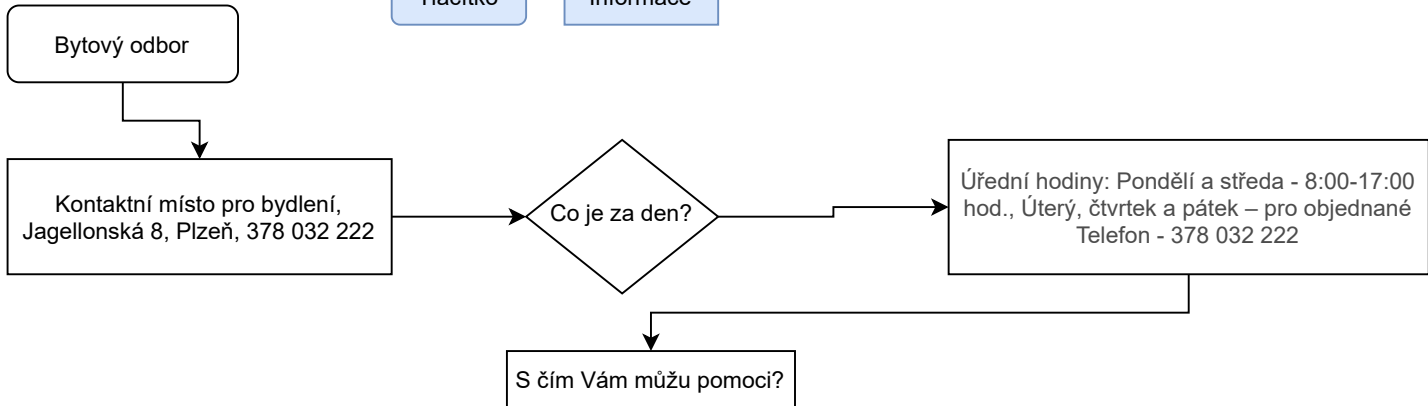
ZHOTOVITEL
Happy Robots s.r.o.

Dobrý den, jsem robot Magistrátu města Plzně. Zeptejte se mě na to, co Vás zajímá, nebo si nechte poradit s vyřízením jedné z desítek životních situací, které na magistrátu s kolegy řešíme. Vyberte prosím jednu z agend.

Pro návrat na úvod napište START.

- Osobní doklady
- Evidence občanů
- Živnostenský úřad
- Registr řidičů
- Bytový odbor
- ...

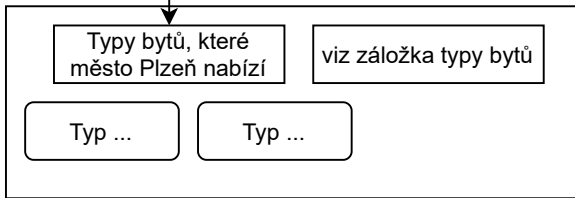
Tlačítko Informace



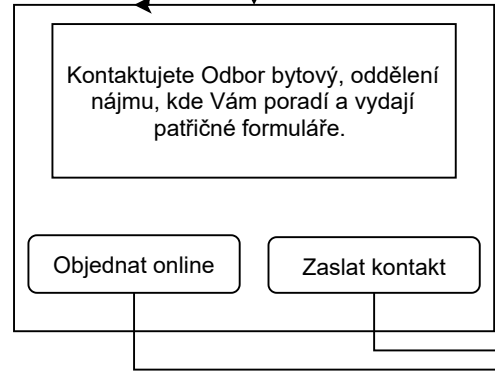
Aktuální nabídka bytů
<https://byty.plzen.eu/default/pronajem>

viz záložka VŘ
 viz záložka výměna

Záleží na Vaší aktuální bytové, zdravotní a sociální situaci. Vaše šance se také odvíjí od množství uvolněných bytů. I přesto, že město Plzeň staví nové bytu je jich pořád nedostatek. Za rok se uvolní kolem 100 až 150 bytů. Pokud je Vaše situace akutní prosím obraťte se na Kontaktní místo pro bydlení, Jagellonská 8, Plzeň. Sociální pracovníci posoudí akutnost Vaší situace. V případě, že jste senior a osoba se zdravotním postižením a nemůžete se z důvodu svého zdravotního stavu dostavit do kontaktního místa pro bydlení, je možná osobní návštěva sociálního pracovníka, který navrhne další postup.



Běžné nájemné je 92Kč m² + služby, snížené nájemné v bytech pro seniory a osoby se zdravotním postižením je 50 Kč m² + služby. např. za byt o velikosti 49 m² zaplatíte čisté nájemné 4 299 Kč služby: Zařizovací předměty: 361 Kč/měsíc/byt, Služby (osvětlení společných prostor + popelnice): 200 Kč/měsíc/byt. Elektřinu a plyn si nájemce hradí sám (přepis smlouvy u dodavatele).



Typy bytů, které město Plzeň nabízí:
Město Plzeň zrušilo žádosti o obecní byt a nahradilo je registrací s účinností od 1. května 2020.

Bez registrace

S registrací

Byty s registrací nahrazují předchozí žádosti o byt, mají povahu sociálního charakteru a jsou určeny osobám v tíživé životní situaci, kdy jim především finanční okolnosti nedovolují zajistit si bydlení v soukromém sektoru.

Dostupné bydlení s registrací

Bezbariérový byt

Byt zvláštního určení

Byt pro seniory

Sociální bydlení

Bezbariérový byt má charakter bytů zvláštního určení ve smyslu ust. § 2300 zákona č. 89/2012 Sb., občanský zákoník. Jedná se o byty zvlášť upravené a určené pro zdravotně znevýhodněné osoby s porušenou funkcí pohybového ústrojí. Jsou výhradně určeny jako pomoc osobám, které mají postižení pohybového ústrojí a které nemohou svou bytovou situaci řešit vlastními prostředky.

Byt zvláštního určení je určen pro ubytování především seniorů a osob se zdravotním postižením od II. stupně postižení ve smyslu ust. § 2300 zákona č. 89/2012 Sb., občanský zákoník. Pečovatelská služba nemusí být v domech přítomna, ale nájemce si ji v takových případech objedná sám u poskytovatelů sociálních služeb podle svých potřeb.

Dostupné bydlení s registrací je určeno domácnostem, které mají nižší příjem.

Sociální bydlení je určeno osobám s potřebou komplexní sociální podpory, s nízkými příjmy, vyloučenými z bydlení, jakými jsou rodiny s dětmi, osoby přežívající venku, osoby opouštějící dětské domovy, osoby opouštějící azylové domy, domy na půl cesty, samoživitelé, osoby s duševním onemocněním, se zdravotním postižením a podobně. U každého žadatele o sociální bydlení musí být sociálním pracovníkem provedeno sociální šetření, se kterým musí zájemce o sociální bydlení souhlasit. Sociální šetření slouží jako východisko pro určení a vyjednání cílů pomoci, která je následně nájemcům sociálního bytu poskytována sociálním pracovníkem. Sociální pracovník pomáhá při zvládnutí obtížné situace s využitím dalších činností sociální práce (například posilování schopnosti klienta samostatně zvládnout své potíže; pomoc při poskytnutí dávky; zprostředkování sociálních služeb a podobně). Zájemce o sociální bydlení musí mít registraci na dostupné bydlení.

Byt pro osoby, které dosáhli důchodového věku nebo poživatele předčasného starobního důchodu, případně pro občany s předpokládaným vznikem nároku na přiznání starobního důchodu ve lhůtě do 2 let od podání žádosti. Jedná se o klienty, jejichž schopnost získání vlastního bydlení je omezena věkem nebo zdravotním stavem, avšak osoby zcela soběstačné, bez potřeby komplexní péče.

Potřebuji sociálního pracovníka

Nepotřebuji sociálního pracovníka

Byty bez registrace jsou určeny těm, kteří mají stabilní finanční příjmy ze zaměstnání či podnikání, nepobírají dávky hmotné nouze, podporu v nezaměstnanosti či rodičovský příspěvek, nevlastní žádnou nemovitost, avšak potřebují bydlení.

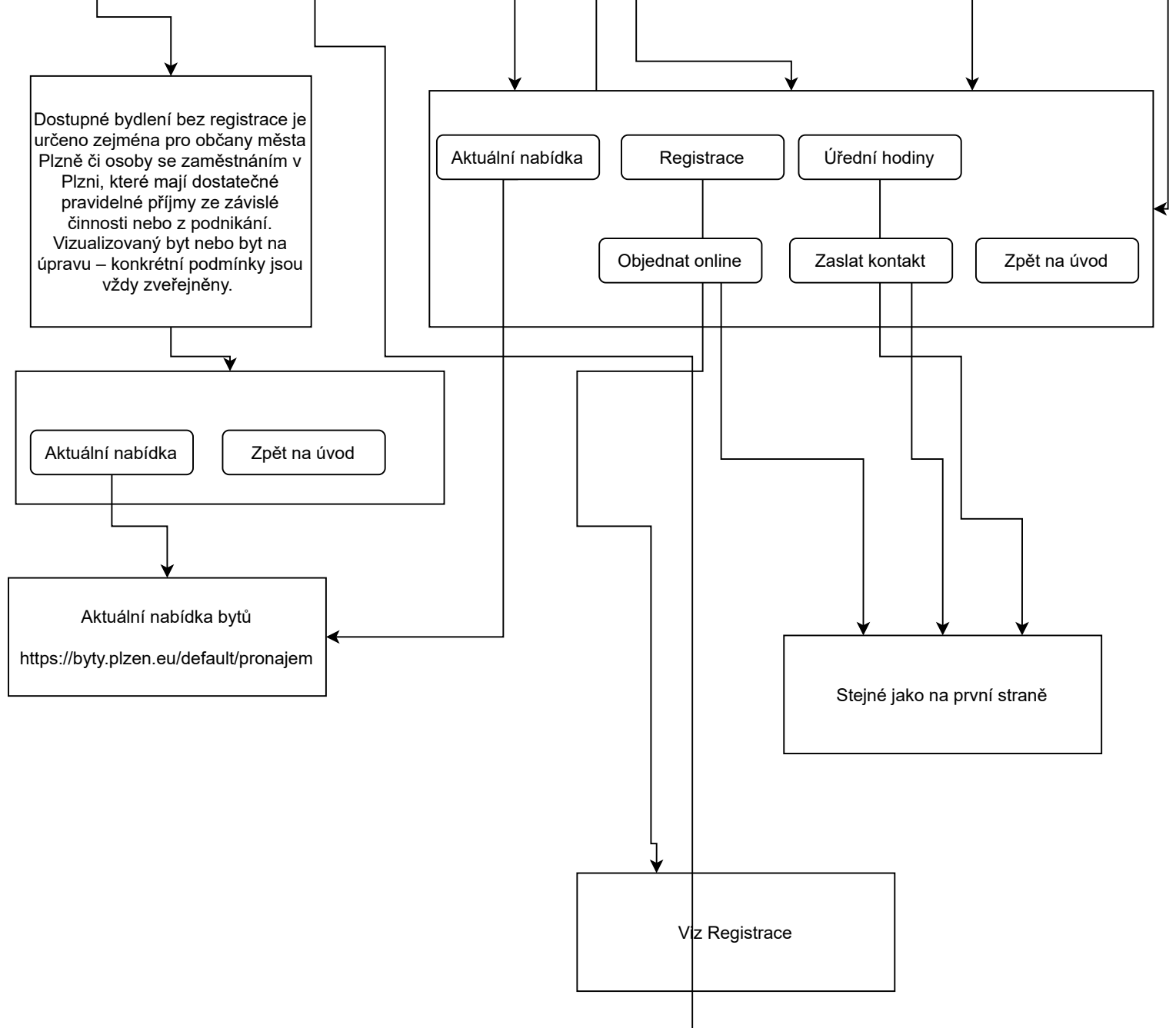
Kontaktujte nás.

Objednat online

Zaslat kontakt

Dostupné bydlení

Požadované potvrzení



Dostupné bydlení bez registrace je určeno zejména občanům města Plzně či osobám v Plzni dlouhodobě pracujícím, které mají dostatečné pravidelné příjmy ze závislé činnosti či podnikání. Na byty bez registrace se podává přihláška přímo. Na byty s registrací pomocí unikátního kódu, který získáte při registraci. Pokud uspějete budete kontaktováni pracovníkem Odboru bytového MMP a budete muset ve stanové lhůtě doložit potřebné dokumenty, které budou v souladu s údaji uvedenými v registraci: dokládáte zejména: pracovní smlouvu, daňové přiznání, příjmy za posledních 6 měsíců (potvrzením od zaměstnavatele o průměrné hrubé mzdě za posledních 6 měsíců před ukončením záměru).

Dostupné bydlení bez registrace: z přihlášených účastníků podle pořadí a vyzve pracovník Odbor bytového MMP prvního, případně dalšího náhradníka v pořadí s uvedeným termínem k doložení zejména následujících příloh:

- potvrzení o zaměstnání vč. potvrzení o délce pracovního poměru; v případě OSVČ doklady prokazující účast na trhu práce a délku účasti; v případě starobních či invalidních důchodců výměr důchodu
- potvrzení o výši příjmu za uplynulý kalendářní rok či poslední tři měsíce
- příp. další doklady, kterými chce účastník doložit důvody pro podání přihlášky (např. výše úspor, dědictví, odbytného či jiného plnění pojišťovnou apod.). U takto doložených dokumentů pracovník BYT ověří v nich uvedené skutečnosti a udělá o nich poznámku do spisu. Následně předložené dokumenty účastníkovi vrátí. Přílohy musí být doloženy v originálu nebo v úředně ověřené kopii. Za ověřenou kopii přílohy lze považovat i běžnou kopii, která bude dle originálu ověřena pracovníkem BYT.

V případě, že první v pořadí nedoloží požadované přílohy nebo doložené přílohy neodpovídají přihlášce, bude BHBR přebodováno či bude účastník z výběru vyřazen. BYT vyzve dalšího v pořadí k doložení příloh. Takto je postupováno do doby získání nájemce bytu nebo do ukončení výběru.

Město Plzeň zrušilo žádosti o obecní byt a nahradilo je registrací s účinností od 1. května 2020.

Registrace

Registrovat

Mohu se registrovat?

Co potřebuju k registraci

Ztratil jsem kód

Zpět na úvod

Registrovat se mohou pouze osoby, které nepřekročí průměrnou měsíční mzdu (průměrná měsíční mzda je zveřejňována Českým statistickým úřadem vždy k 1. lednu daného roku)

- společní žadatelé nesmí překročit 1,5násobek průměrné měsíční mzdy
- v případě seniorů nesmí žadatel překročit průměrnou měsíční mzdu
- společní žadatelé z řad seniorů nesmí překročit 1,2násobek průměrné měsíční mzdy

Podat je možné jen jednu žádost o registraci (platí i pro spolužadatele – např. manželé). Registraci lze podat, pokud nejste Vy nebo spolužadatel vlastníky bytové jednotky, rodinného či bytového domu, nebo nejste většinovým spoluvlastníkem bytového domu, nejste nájemcem jiného bytu ve vlastnictví obce či nemáte podanou žádost o byt v jiné obci. Registrací získáte unikátní přístupový KÓD, který budete potřebovat při podávání přihlášek na zveřejněné byty i případné změny údajů v registraci.

Pokud jste již registraci provedli a není možné dohledat Váš unikátní kód, musíte navštívit kontaktní místo pro bydlení na adrese Jagellonská 8, Plzeň.

osobní údaje Vás a osob, které s Vámi bydlí v současném bytě a které by se případně do nového bytu stěhovaly: jméno, příjmení, datum narození

- informace o příjmu a době trvání Vašeho zaměstnání:
- výši Vaší průměrné měsíční mzdy za posledních šest měsíců + údaj o celkové době zaměstnání u zaměstnavatele (zda trvá dosud)
- OSVČ uvede výši příjmů dle daňového přiznání za poslední zdaňovací období
- senior nebo hendikepovaný uvede výši jakéhokoliv přiznaného důchodu a jeho dobu trvání
- zda pobíráte sociální dávky a jaké
- údaje o bytě nebo prostoru, ve kterém bydlíte: rozměry místností v m²
- průkazy TP, ZTP, ZTP/P: číslo, datum vydání, platnost

Aktuální nabídka

Aktuální nabídka bytů

<https://byty.plzen.eu/default/pronajem>

Registrovat

Zaslat kontakt

Objednat online

Registrujete se jen jednou a registrace zůstává v platnosti.

Osoba s nízkým příjmem

Senior

Osoba se zdravotním postižením

Osoba tělesně postižená

Tíživá živ. situace

Typ Standardní bydlení

Typ seniorů a osoby se zdravotním postižením

Typ Bezbariérový

Formulář

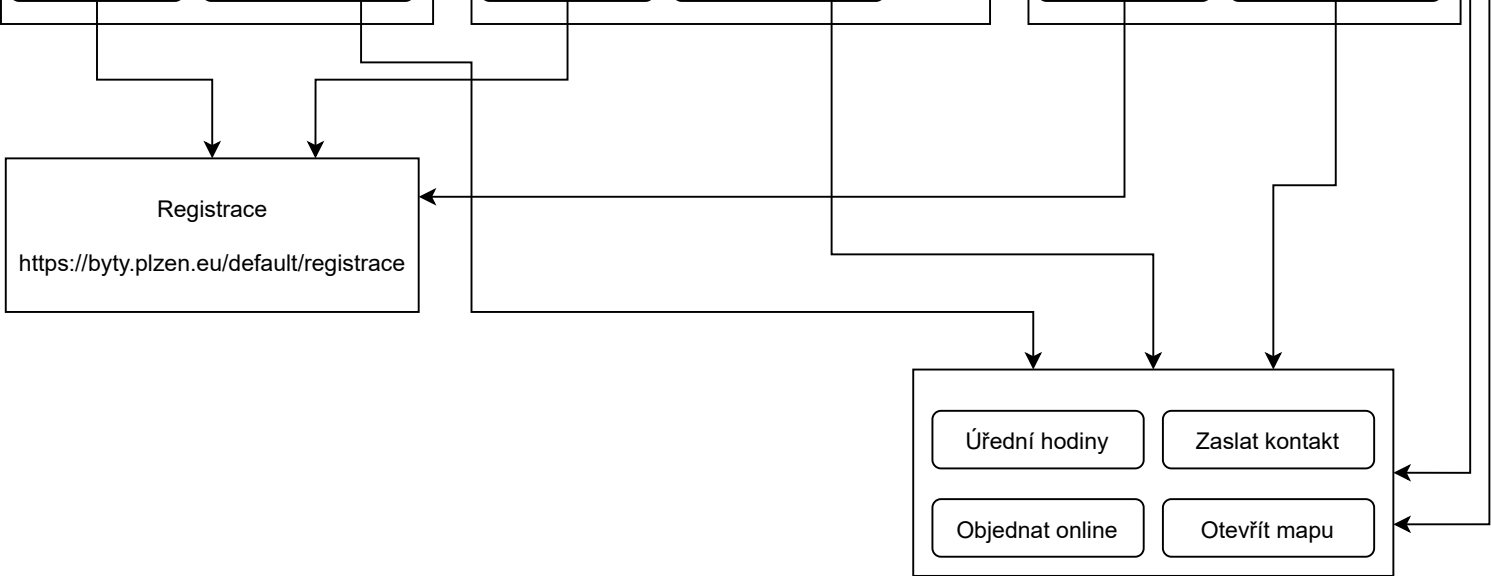
Kontaktní místo

Formulář

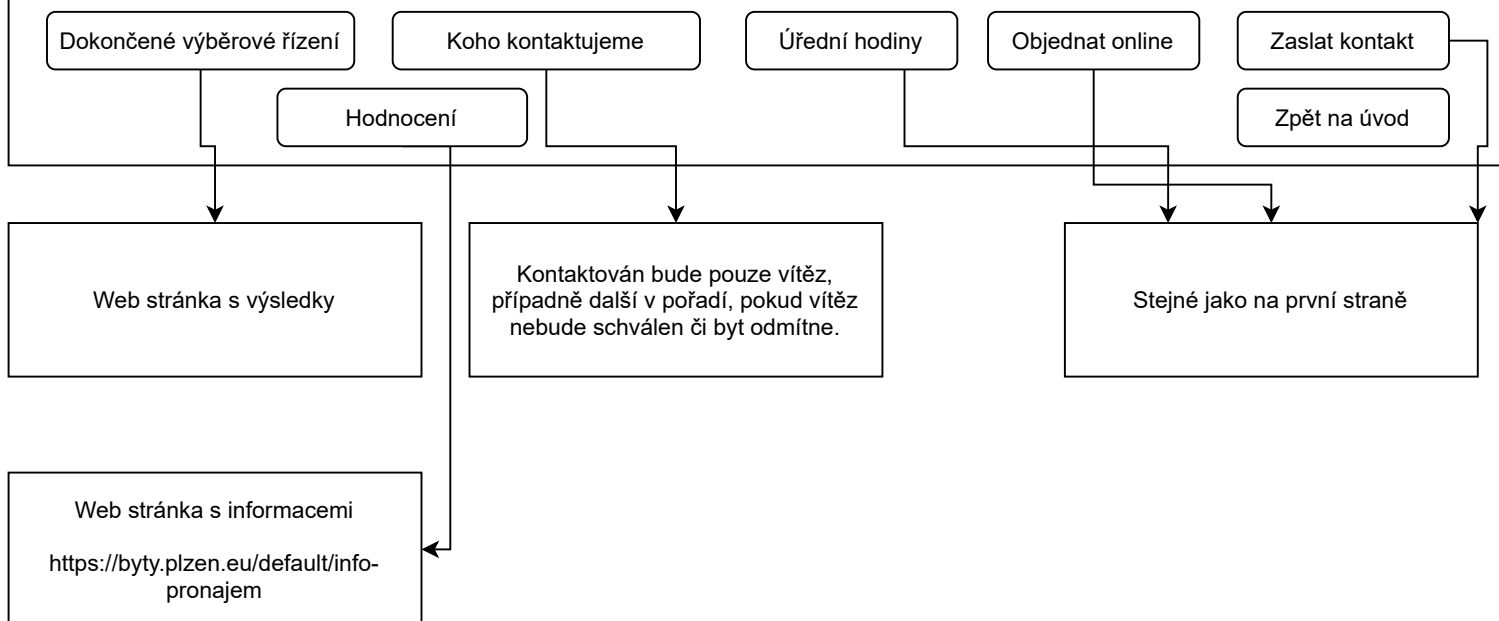
Kontaktní místo

Formulář

Kontaktní místo



Po uzávěrce pro podání přihlášky probíhá výběrové řízení ze všech došlých přihlášek. Pokud budete vybráni, vyzve Vás pracovník odboru bytového , abyste se dostavili k doložení nezbytných příloh - vyjmenovat viz. výše. Pokud budete schváleni bytovou komisí a Radou města, je možné uzavřít nájemní smlouvu. Nejdříve to však bývá 3 měsíce od uzávěrky pro podání přihlášky. Před uzavřením nájemní smlouvy je nutné uhradit první nájemné.



Po uzávěrce pro podání přihlášky probíhá výběrové řízení ze všech došlých přihlášek. Pokud budete vybráni, vyzve Vás pracovník odboru bytového, abyste se dostavili k doložení nezbytných příloh - vyjmenovat viz. výše. Pokud budete schváleni bytovou komisí a Radou města, je možné uzavřít nájemní smlouvu. Nejdříve to však bývá 3 měsíce od uzávěrky pro podání přihlášky. Před uzavřením nájemní smlouvy je nutné uhradit první nájemné.

Nabídka bytů

Pravidla výměny

Inzerát

Vyřizuje

Zaslat kontakt

Zpět na úvod

Nabídka výměn je k dispozici na
<https://byty.plzen.eu/default/vymena>

Výměnu bytu si musíte dohodnout sám s jiným
nájemcem bytu.
Po dohodě obou nájemců je třeba navštívit
Bytový odbor, oddělení nájmu, budou Vám
vydány patřičné dokumenty a následně
uzavřeny dohody a smlouvy.

Nabídka bytů

Obytná zóna Sylván a.s.
Palackého náměstí 6, 301 00 Plzeň www.ozsylvan.cz
info@ozsylvan.cz

Realizuje makléř:
Jana Pošvářová
Telefon: 725 848 211
posvarova@ozsylvan.cz

Pokud chcete mít i svůj inzerát kontaktujte Makléře

Nabídka bytů

Zaslat kontakt