

**Město Kolín**

Sídlo: Karlovo náměstí 78, 280 12 Kolín I  
 IČ 00235440, DIČ CZ00235440, datová schránka – 9kkbs46  
 Bankovní spojení: Česká spořitelna, a.s., č. účtu 3661752/0800  
 Zastoupeno: **Mgr. Ivetou Mikšíkovou**, I. místostarostka města

(dále jen strana „**Povinná**“)

na straně jedné a

**ČEZ Distribuce, a. s.**

IČ 24729035, DIČ CZ24729035  
 se sídlem Děčín, Děčín IV-Podmokly, Teplická 874/8, PSČ 405 02  
 zastoupená na základě plné moci ze dne 31.01.2017 pod evid. č. POV/OÚ/87/0005/2017  
 Vedoucím odboru Obnova DS Střed

(dále jen strana „**Oprávněná**“)

na straně druhé

(Povinná a Oprávněná společně rovněž jako „Smluvní strany“)

uzavřely níže uvedeného dne, měsíce a roku tuto:

## **Smlouvu o zřízení věcného břemene - služebnosti** č. **IE-12-6009145/VB3**

**Kolín, Karlovo nám., podzem. DTS, kvn, knn**  
 (dále jen „**Smlouva**“)

k provedení ustanovení § 25 odst. 4 zákona č. 458/2000 Sb., o podmínkách podnikání a o výkonu státní správy v energetických odvětvích a o změně některých zákonů (energetický zákon), v platném znění (dále jen „energetický zákon“), a § 1257 a násl. zákona č. 89/2012 Sb., občanský zákoník (dále jen „občanský zákoník“)

### **Článek I.** **Úvodní ustanovení**

- 1.1. Oprávněná je provozovatelem distribuční soustavy (dále jen „**PDS**“) na území vymezeném licencí. Distribuční soustava je provozována ve veřejném zájmu. PDS má povinnost zajišťovat spolehlivé provozování, obnovu a rozvoj distribuční soustavy na území vymezeném licencí, přičemž zřízení tohoto věcného břemene je ze strany Oprávněné jedním ze zákonem daných předpokladů pro plnění této povinnosti.
- 1.2. Povinná prohlašuje, že je výlučným vlastníkem pozemků parc. č. **st. 63, 2805/2, 2805/3, 2805/5, 2805/7, 2805/9, 2805/12, 2805/14** v k.ú. **Kolín**, obec **Kolín**, zapsáno v katastru nemovitostí vedeném Katastrálním úřadem pro **Středočeský kraj**, Katastrální pracoviště **Kolín**, na LV č. **10001** (dále jen "**Pozemek**")
- 1.3. Pozemky se nachází na území vymezeném licencí, v němž Oprávněná provozuje distribuční soustavu. Oprávněná má povinnost zřídit věcné břemeno umožňující zřídit a provozovat ve smyslu § 25 odst. 3 písm. e) energetického zákona na Pozemku zařízení distribuční soustavy.

### **Článek II.** **Předmět Smlouvy**

- 2.1. Předmětem Smlouvy je zřízení a vymezení věcného břemene - osobní služebnosti - zřízení umístění a provozování zařízení distribuční soustavy podle § 25 odst. 4 energetického zákona, nepodléhající úpravě služebnosti inženýrské sítě v občanském zákoníku (dále též jen „věcné břemeno“). Obsah věcného břemene je specifikován v článku III. této smlouvy. Věcné břemeno se zřizuje k Pozemkům ve prospěch Oprávněné v rozsahu uvedeném v této Smlouvě a vyplývajícím z přísl. ustanovení energetického zákona. Povinná se za podmínek stanovených touto smlouvou a zákonem zavazuje strpět práva Oprávněné plynoucí z věcného břemene a s ním spojených zákonných omezení a Oprávněná prohlašuje, že tato práva přijímá a bude je vykonávat za podmínek sjednaných touto Smlouvou a stanovených zákonem.
- 2.2. Povinná výslovně prohlašuje, že není žádným způsobem omezena v právu zřídit k Pozemkům věcné břemeno, že Pozemky nejsou zatíženy žádným zástavním, předkupním, či jiným věcným nebo závazkovým právem, kterým by byl znemožněn účel této Smlouvy. Povinná prohlašuje, že jí nejsou známy žádné faktické nebo právní vady Pozemků, kterými by byl znemožněn účel této Smlouvy.

### Článek III.

#### Specifikace věcného břemene

- 3.1. Smluvní strany se dohodly, že Povinná, je výlučným vlastníkem Pozemků, zřizuje k Pozemkům ve prospěch Oprávněné právo odpovídající věcnému břemenu podle § 25 odst. 4 energetického zákona, když jeho obsah a rozsah jeho výkonu je blíže uveden, kromě příslušných ustanovení energetického zákona, v tomto článku.
- 3.2. Smluvní strany berou na vědomí, že se změnou vlastníka Pozemků přecházejí i práva a povinnosti, vyplývající z věcného břemene, na nabyvatele Pozemků.
- 3.3. Smluvní strany se za účelem umístění součásti distribuční soustavy – **uložení kabelového vedení KVN, KNN /305m/, uložení nové trafostanice DTS /23 m<sup>2</sup>/** (dále jen „**Součást distribuční soustavy**“) na Pozemcích a za účelem jejího provozování dohodly na zřízení věcného břemene, jehož obsahem je právo Oprávněné zřídit, provozovat, opravovat a udržovat Součást distribuční soustavy na Pozemcích. Věcné břemeno zahrnuje též právo Oprávněné provádět na Součásti distribuční soustavy úpravy za účelem její obnovy, výměny, modernizace nebo zlepšení její výkonnosti, včetně jejího odstranění.
- 3.4. Rozsah věcného břemene na Pozemcích podle této smlouvy je vymezen v geometrickém plánu č. **7410-112/2021** schváleném Katastrálním úřadem pro **Středočeský kraj**, Katastrální pracoviště **Kolín**, dne **10.08.2021** pod č. **PGP-1386/2021-204**. Geometrický plán je nedílnou součástí této smlouvy. Veškeré náklady související s vyhotovením geometrického plánu, Smlouvy uhradí Oprávněná.
- 3.5. Povinná z věcného břemene je povinna strpět výkon práva Oprávněné, vyplývající z této Smlouvy a energetického zákona a zdržet se veškeré činnosti, která vede k ohrožení Součásti distribuční soustavy a omezení výkonu tohoto práva Oprávněné.
- 3.6. Věcné břemeno, zřízené touto Smlouvou, se sjednává jako časově neomezené a zaniká v případech stanovených zákonem.

### Článek IV.

#### Další práva

- 4.1. Oprávněná z věcného břemene má ve vztahu k Pozemkům dále oprávnění, která jí, jako PDS přísluší z energetického zákona, především pak:
- Vstupovat a vjíždět na Pozemky v souvislosti se zřizováním, obnovou a provozováním distribuční soustavy.
- 4.2. Oprávněná je povinna při výkonu oprávnění, popsaných shora, postupovat coby PDS striktně ve smyslu § 25 odst. 8 energetického zákona, tj. co nejvíce šetřit práva Povinné a vstup na Pozemek, jí bezprostředně oznámit. Po skončení prací je povinna uvést Pozemek do předchozího stavu, a není-li to možné s ohledem na povahu provedených prací, do stavu odpovídajícího jejímu předchozímu účelu nebo užívání Pozemku, a bezprostředně oznámit tuto skutečnost Povinné. Po provedení odstranění nebo okleštění stromů je Oprávněná povinna na svůj náklad

provést likvidaci vzniklého klesu a zbytků po těžbě.

- 4.3. Součástí distribuční soustavy je inženýrskou sítí ve smyslu § 509 občanského zákoníku se všemi k ní náležejícími součástmi.

#### Článek V.

##### Cena a platební podmínky

- 5.1. Věcné břemeno podle této smlouvy se zřizuje úplatně.
- 5.2. Jednorázová náhrada za zřízení věcného břemene je stanovena dohodou smluvních stran dle skutečného rozsahu omezení Dotčených městských nemovitostí v souladu s geometrickým plánem uvedeným v článku III. odst. (1) této smlouvy. **Finanční náhrada činí 76 500,- Kč (slovy: sedmdesát šest tisíc pět set korun českých)** k této stanovené ceně věcného břemene bude připočtena DPH dle schválené sazby pro výpočet jednorázové úhrady za zřizování věcných břemen Radou města Kolína dne 12.04.2010.
- 5.3. Úhrada této jednorázové náhrady bude provedena Oprávněnou ve prospěch účastníka Smlouvy na straně Povinné na základě faktury (daňového dokladu) vystavené Povinnou se splatností do 30 dnů ode dne vystavení faktury. Povinná je oprávněna vystavit fakturu až po doručení vyznění o povolení vkladu práva odpovídající věcnému břemenu dle této smlouvy do katastru nemovitostí a **obdržení žádosti o vystavení daňového dokladu (objednávky) vystavené Oprávněnou**. Za datum zdanitelného plnění je považováno datum vkladu práva do katastru nemovitostí.
- 5.4. **Žádost o vystavení daňového dokladu (objednávka)** bude Povinné doručena na emailovou adresu [redacted] povinná se zavazuje, že vedle náležitostí stanovených platnými právními předpisy, bude faktura obsahovat **číselné označení Smlouvy o zřízení věcného břemene** /např. IV-12-6019904/01 a **desetimístné číslo ze žádosti (objednávky)** /např. 41xxxxxxx/ vydané a zaslané Oprávněnou.
- 5.5. Účastníci smlouvy si sjednali, že v případě, že objednávka nebude straně povinné doručena do 10 dnů od data zápisu vkladu práva dle této smlouvy do katastru nemovitostí, uplynutím této lhůty je považována podmínka obdržení objednávky za splněnou s možností započít fakturovat dle výše uvedených podmínek.

#### Článek VI.

##### Vklad věcného břemene do veřejného seznamu

- 6.1. Povinná tímto zmocňuje Oprávněnou, aby jí zastupovala v řízení před příslušným katastrálním pracovištěm ve věci zřízení práva k Pozemku podle této Smlouvy a aby za ní podepsala a podala návrh na vklad práva k Pozemku. Udělení zmocnění a jeho přijetí Smluvní strany potvrzují svými podpisy této Smlouvy o zřízení věcného břemene. Správní poplatek za návrh na zahájení řízení o povolení vkladu práva do katastru nemovitostí uhradí Oprávněná.
- 6.2. Věcné břemeno podle této Smlouvy vzniká v souladu s ustanovením občanského zákoníku zápisem do veřejného seznamu (katastr nemovitostí).

#### Článek VII.

##### Ostatní ujednání

- 7.1. Podpisem této Smlouvy Povinná, jako subjekt údajů potvrzuje, že Oprávněná jako správce údajů splnila vůči subjektu údajů informační povinnost ve smyslu § 11 zákona č. 101/2000 Sb., o ochraně osobních údajů, v platném znění, týkající se zejména provádění zpracování osobních dat subjektu údajů v interním informačním systému správce údajů pouze k účelu danému touto Smlouvou. Povinná, jako subjekt údajů prohlašuje, že si je vědoma všech svých zákonných práv v souvislosti s poskytnutím svých osobních údajů k účelu danému touto Smlouvou. Oprávněná se zavazuje při správě osobních údajů Povinné využívat je a nakládat s nimi pouze ke sjednanému účelu a v souladu se zákonem.
- 7.2. Smlouva je sepsána ve 3 stejnopisech, z nichž každý má platnost originálu. Povinná obdrží dva stejnopisy smlouvy, oprávněná obdrží jeden stejnopis smlouvy, který použije pro účely příslušného řízení o povolení vkladu věcného břemene do katastru nemovitostí.

#### Článek VIII.

##### Závěrečná ujednání

- 8.1. Smluvní strany prohlašují, že si Smlouvu před jejím podpisem přečetly, že byla uzavřena po vzájemné dohodě, podle jejich pravé a svobodné vůle, dobrovolně, určitě, vážně a srozumitelně, nikoliv v tísni, pod nátlakem ani za nápadně nevýhodných podmínek, což stvrzují svými podpisy. Smluvní strany prohlašují, že Smlouva představuje úplnou dohodu o veškerých jejích náležitostech a neexistují náležitosti, které by smluvní strany neujednaly.
- 8.2. Smlouva nabývá účinnosti okamžikem jejího uzavření. Pro případ, že tato Smlouva není uzavírána za přítomnosti obou smluvních stran, platí, že Smlouva nebude uzavřena, pokud ji Povinná či Oprávněná podepíše s jakoukoliv změnou či odchylkou, byť nepodstatnou, nebo dodatkem, ledaže druhá smluvní strana takovou změnu či odchylku nebo dodatek následně ve formě sjednané touto Smlouvou a stanovené zákonem schválí.
- 8.3. Smlouva může být měněna nebo doplňována pouze formou vzestupně číslovaných písemných dodatků podepsaných oběma Smluvními stranami.
- 8.4. Smlouva a právní vztahy z ní vyplývající se řídí právním řádem České republiky.
- 8.5. Na právní vztahy vyplývající nebo související s touto Smlouvou a v ní nebo v energetickém zákoně výslovně neupravené se přiměřeně uplatní ustanovení občanského zákoníku.

#### **Článek IX.**

Tato smlouva podléhá uveřejnění v registru smluv dle zákona č. 340/2015 Sb., o zvláštních podmínkách účinnosti některých smluv, uveřejňování těchto smluv a o registru smluv (zákon o registru smluv) (dále je: „registru smluv“). Smluvní strany se dohodly, že smlouvu v souladu s tímto zákonem uveřejní město Kolín, a to nejpozději do 30 dnů od podpisu smlouvy. Toto ujednání však nebrání tomu, aby smlouvu zveřejnil i smluvní partner města Kolína. Po uveřejnění v registru smluv obdrží smluvní partner města Kolína do datové schránky, anebo v případě neexistence datové schránky e-mailem, potvrzení od správce registru smluv. Potvrzení obsahuje metadata a je ve formátu .pdf, označeno uznávanou elektronickou značkou a opatřeno kvalifikovaným časovým razítkem. Smluvní strany se dohodly, že smluvní partner města Kolína nebude, kromě potvrzení o uveřejnění smlouvy v registru smluv od správce registru smluv, nijak dále o této skutečnosti informován.

Smluvní strany dále výslovně souhlasí s tím, aby tato smlouva byla uvedena v přehledu nazvaném „Přehled smluv“ vedeném městem Kolín, který obsahuje údaje o smluvní straně, datum uzavření smlouvy, předmětu smlouvy a výše plnění. Smluvní strany dále výslovně souhlasí s tím, že tato smlouva může být bez jakéhokoliv omezení zveřejněna jak na oficiálních webových stránkách města Kolín, tak i v registru smluv, a to včetně všech případných příloh a dodatků. Smluvní strany prohlašují, že skutečnosti uvedené v této smlouvě nepovažují za obchodní tajemství ve smyslu příslušných ustanovení právních předpisů a udělují svolení k jejich užití a zveřejnění bez jakýchkoliv dalších podmínek.

**DOLOŽKA**

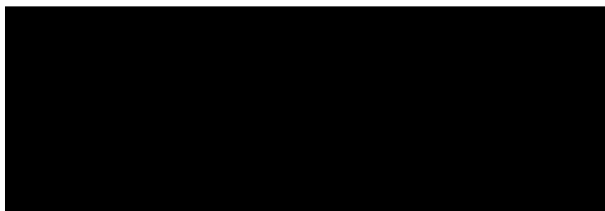
Město Kolín potvrzuje ve smyslu § 41 zákona č. 128/2000 Sb., že byly splněny podmínky pro platnost tohoto právního úkonu a uzavření této smlouvy bylo schváleno Radou města Kolína dne **21.01.2019** usnesením č. **407/9/RM/2019**.

**Povinná**

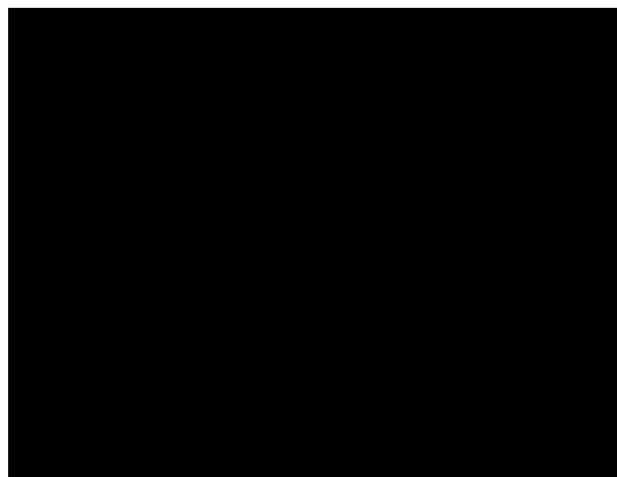
V Kolíně 18 - 11 - 2021

**Oprávněná**

V Kolíně - 2 - 11 - 2021



Město Kolín  
**Mgr. Iveta Mikšíková**  
I. místostarostka města



## VÝKAZ DOSAVADNÍHO A NOVÉHO STAVU ÚDAJŮ KATASTRU NEMOVITOSTÍ

Dosavadní stav				Nový stav											
Označení pozemku parc. číslem	Výměra parcely		Druh pozemku	Označení pozemku parc. číslem	Výměra parcely		Druh pozemku	Typ stavby	Způsob určení výměr	Porovnání se stavem evidence právních vztahů				Označení dílu	
	ha	m <sup>2</sup>	Způsob využití		ha	m <sup>2</sup>	Způsob využití	Způsob využití		Díl přechází z pozemku označeného v		Číslo listu vlastnictví	Výměra dílu		
										katastru nemovitostí	dřívější poz. evidenci		ha		m <sup>2</sup>
st.61										st.61		5660			
st.62										st.62		1430			
st.63										st.63		10001			
2805/2										2805/2		10001			
2805/3										2805/3		10001			
2805/5										2805/5		10001			
2805/7										2805/7		10001			
2805/9										2805/9		10001			
2805/12										2805/12		10001			
2805/14										2805/14		10001			

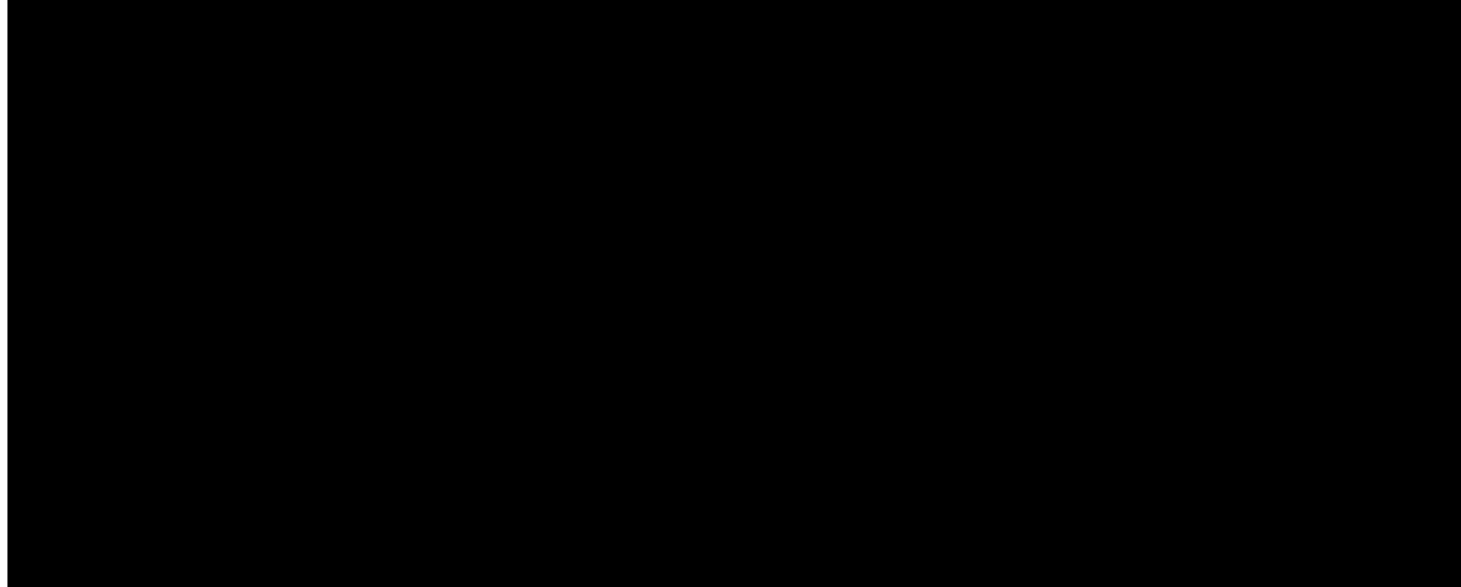
Druh věcného břemene: dle smlouvy.

Oprávněný: dle smlouvy.

### GEOMETRICKÝ PLÁN

Geometrický plán ověřil úředně oprávněný zeměměřický inženýr

Stejnopis ověřil úředně oprávněný zeměměřický inženýr.



## Seznam souřadnic (S-JTSK):

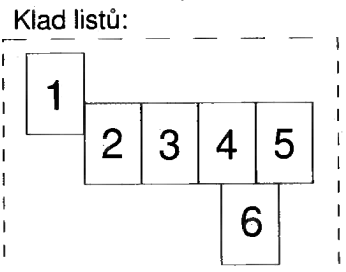
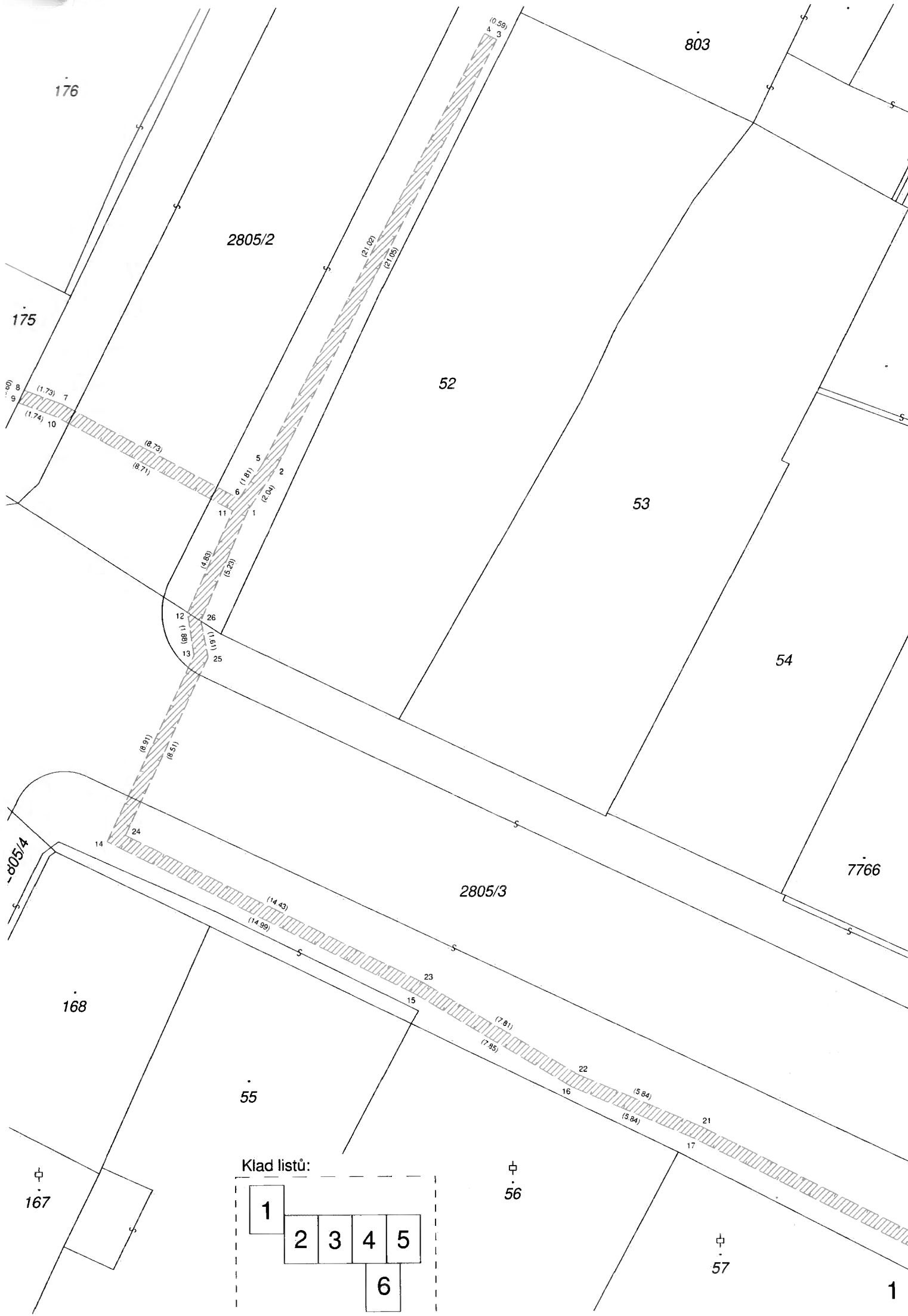
Souřadnice pro zápis do KN				
Číslo bodu	Y	X	kk	Poznámka
6494-1	688347.46	1056909.96	3	Věcné břemeno
6494-2	688347.36	1056909.79	3	Věcné břemeno
6494-3	688346.84	1056910.08	3	Věcné břemeno
6494-4	688346.94	1056910.25	3	Věcné břemeno
6781-4	688310.48	1056924.75	3	Věcné břemeno
7008-16	688382.84	1056891.33	3	Věcné břemeno
7008-23	688382.30	1056891.64	3	Věcné břemeno
1	688430.47	1056848.09	3	Věcné břemeno
2	688429.32	1056846.40	3	Věcné břemeno
3	688419.55	1056827.75	3	Věcné břemeno
4	688420.08	1056827.48	3	Věcné břemeno
5	688429.84	1056846.10	3	Věcné břemeno
6	688430.86	1056847.60	3	Věcné břemeno
7	688438.55	1056843.46	3	Věcné břemeno
8	688440.17	1056842.84	3	Věcné břemeno
9	688440.44	1056843.38	3	Věcné břemeno
10	688438.81	1056844.00	3	Věcné břemeno
11	688431.14	1056848.12	3	Věcné břemeno
12	688433.12	1056852.53	3	Věcné břemeno
13	688432.86	1056854.39	3	Věcné břemeno
14	688436.66	1056862.45	3	Věcné břemeno
15	688423.25	1056869.15	3	Věcné břemeno
16	688416.52	1056873.19	3	Věcné břemeno
17	688411.15	1056875.49	3	Věcné břemeno
18	688382.32	1056890.10	3	Věcné břemeno
19	688381.78	1056890.37	3	Věcné břemeno
20	688381.99	1056889.60	3	Věcné břemeno
21	688410.89	1056874.95	3	Věcné břemeno
22	688416.26	1056872.65	3	Věcné břemeno
23	688422.96	1056868.63	3	Věcné břemeno
24	688435.86	1056862.17	3	Věcné břemeno
25	688432.24	1056854.47	3	Věcné břemeno
26	688432.55	1056852.89	3	Věcné břemeno
27	688372.17	1056895.05	3	Věcné břemeno
28	688368.21	1056897.04	3	Věcné břemeno
29	688368.78	1056898.60	3	Věcné břemeno
30	688368.24	1056898.89	3	Věcné břemeno
31	688367.68	1056897.33	3	Věcné břemeno
32	688367.75	1056896.60	3	Věcné břemeno
33	688371.98	1056894.48	3	Věcné břemeno
34	688346.97	1056908.80	3	Věcné břemeno
35	688335.30	1056892.50	3	Věcné břemeno
36	688335.58	1056893.47	3	Věcné břemeno
37	688341.28	1056903.31	3	Věcné břemeno
38	688342.69	1056904.60	3	Věcné břemeno
39	688346.32	1056908.49	3	Věcné břemeno
41	688346.45	1056909.11	3	Věcné břemeno
42	688338.13	1056890.92	3	Věcné břemeno
43	688332.73	1056881.08	3	Věcné břemeno
44	688326.01	1056884.79	3	Věcné břemeno
45	688331.47	1056894.62	3	Věcné břemeno
46	688334.28	1056893.06	3	Věcné břemeno
47	688345.24	1056909.14	3	Věcné břemeno
48	688341.70	1056905.33	3	Věcné břemeno
49	688340.18	1056904.05	3	Věcné břemeno
50	688334.49	1056893.98	3	Věcné břemeno
51	688337.88	1056914.31	3	Věcné břemeno
52	688332.49	1056917.37	3	Věcné břemeno
53	688326.92	1056920.27	3	Věcné břemeno
54	688321.50	1056923.59	3	Věcné břemeno
55	688320.78	1056924.01	3	Věcné břemeno
56	688323.33	1056929.04	3	Věcné břemeno
57	688324.39	1056930.50	3	Věcné břemeno
58	688325.15	1056930.25	3	Věcné břemeno
59	688325.44	1056930.78	3	Věcné břemeno
60	688324.17	1056931.20	3	Věcné břemeno
61	688322.81	1056929.36	3	Věcné břemeno
62	688320.18	1056924.14	3	Věcné břemeno
63	688320.36	1056923.56	3	Věcné břemeno
64	688321.21	1056923.06	3	Věcné břemeno
65	688326.61	1056919.75	3	Věcné břemeno
66	688332.19	1056916.85	3	Věcné břemeno
67	688337.57	1056913.79	3	Věcné břemeno
68	688318.87	1056923.54	3	Věcné břemeno
69	688318.30	1056923.66	3	Věcné břemeno
70	688315.99	1056922.94	3	Věcné břemeno
71	688315.16	1056922.45	3	Věcné břemeno
72	688309.06	1056925.45	3	Věcné břemeno
73	688305.99	1056926.44	3	Věcné břemeno
74	688296.84	1056932.40	3	Věcné břemeno
75	688293.39	1056934.30	3	Věcné břemeno
76	688292.17	1056935.35	3	Věcné břemeno

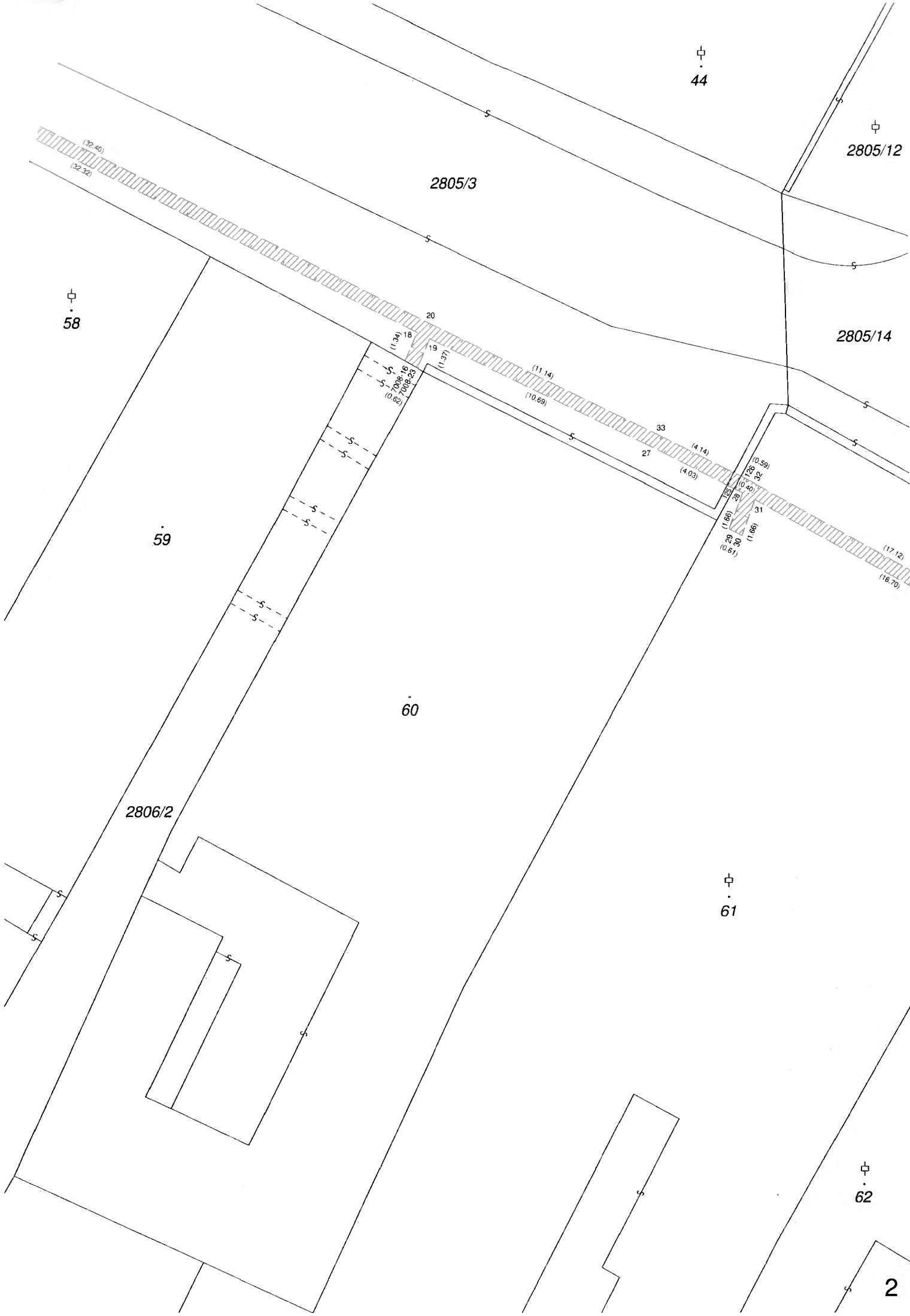
## Seznam souřadnic (S-JTSK):

Souřadnice pro zápis do KN

Číslo bodu	Y	X	kk	Poznámka
77	688288.32	1056937.93	3	Věcné břemeno
78	688280.27	1056942.91	3	Věcné břemeno
79	688277.23	1056944.16	3	Věcné břemeno
80	688275.59	1056946.04	3	Věcné břemeno
81	688275.30	1056946.76	3	Věcné břemeno
82	688275.40	1056947.37	3	Věcné břemeno
83	688278.47	1056952.52	3	Věcné břemeno
84	688278.83	1056952.36	3	Věcné břemeno
85	688279.10	1056952.89	3	Věcné břemeno
86	688278.23	1056953.28	3	Věcné břemeno
87	688275.02	1056947.93	3	Věcné břemeno
88	688274.68	1056946.79	3	Věcné břemeno
89	688275.07	1056945.72	3	Věcné břemeno
90	688276.68	1056943.87	3	Věcné břemeno
91	688277.18	1056943.53	3	Věcné břemeno
92	688279.99	1056942.37	3	Věcné břemeno
93	688288.00	1056937.42	3	Věcné břemeno
94	688291.81	1056934.87	3	Věcné břemeno
95	688293.05	1056933.80	3	Věcné břemeno
96	688296.54	1056931.87	3	Věcné břemeno
97	688305.73	1056925.90	3	Věcné břemeno
98	688308.83	1056924.89	3	Věcné břemeno
99	688315.18	1056921.77	3	Věcné břemeno
100	688316.24	1056922.39	3	Věcné břemeno
101	688318.34	1056923.04	3	Věcné břemeno
102	688318.94	1056922.92	3	Věcné břemeno
103	688273.42	1056937.94	3	Věcné břemeno
104	688272.22	1056933.30	3	Věcné břemeno
105	688271.21	1056930.83	3	Věcné břemeno
106	688268.84	1056926.55	3	Věcné břemeno
107	688267.54	1056924.84	3	Věcné břemeno
108	688265.76	1056924.36	3	Věcné břemeno
109	688264.47	1056923.48	3	Věcné břemeno
110	688264.92	1056923.06	3	Věcné břemeno
111	688266.00	1056923.80	3	Věcné břemeno
112	688267.90	1056924.32	3	Věcné břemeno
113	688269.34	1056926.22	3	Věcné břemeno
114	688271.75	1056930.57	3	Věcné břemeno
115	688272.78	1056933.10	3	Věcné břemeno
116	688273.98	1056937.71	3	Věcné břemeno
117	688251.14	1056898.75	3	Věcné břemeno
118	688247.61	1056891.23	3	Věcné břemeno
119	688243.49	1056882.96	3	Věcné břemeno
120	688243.14	1056883.12	3	Věcné břemeno
121	688242.89	1056882.58	3	Věcné břemeno
122	688243.77	1056882.18	3	Věcné břemeno
123	688248.15	1056890.98	3	Věcné břemeno
124	688251.69	1056898.51	3	Věcné břemeno
125	688368.57	1056896.86	3	Věcné břemeno
126	688368.28	1056896.33	3	Věcné břemeno
127	688352.78	1056904.91	3	Věcné břemeno
128	688353.07	1056905.42	3	Věcné břemeno
129	688344.23	1056906.26	3	Věcné břemeno
130	688343.15	1056906.89	3	Věcné břemeno
131	688338.44	1056898.41	3	Věcné břemeno
132	688337.34	1056899.02	3	Věcné břemeno
133	688315.51	1056921.96	3	Věcné břemeno
134	688275.56	1056945.15	3	Věcné břemeno
135	688273.76	1056936.85	3	Věcné břemeno
136	688273.22	1056937.17	3	Věcné břemeno
9261-283	688263.65	1056922.89	3	Věcné břemeno
9261-284	688264.02	1056922.68	3	Věcné břemeno
9261-285	688263.68	1056922.07	3	Věcné břemeno
9261-286	688263.32	1056922.27	3	Věcné břemeno
9291-158	688275.85	1056945.73	3	Věcné břemeno







φ · 44

φ · 2805/12

2805/3

2805/14

φ · 58

59

60

2806/2

φ · 61

φ · 62

2

(32.40)  
(32.32)

20

18

19

(11.14)

(10.69)

33

27

(4.14)

(4.03)

(0.59)

(0.40)

(0.32)

(0.23)

(1.86)

(0.61)

31

(1.86)

(17.12)

(18.70)

(11.34)

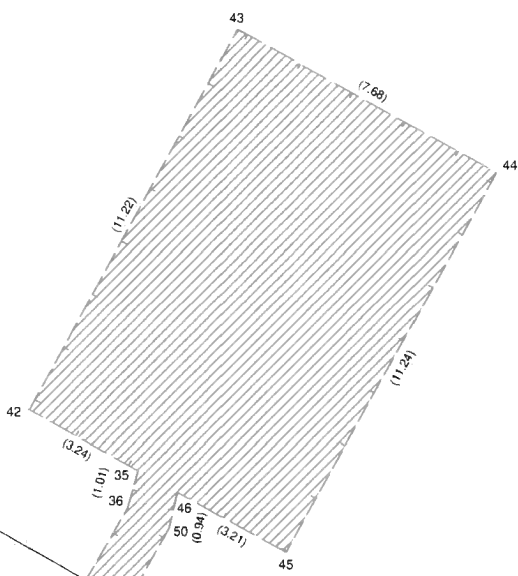
(8.70)

(8.16)

(8.23)

(11.37)

⊕  
2805/12



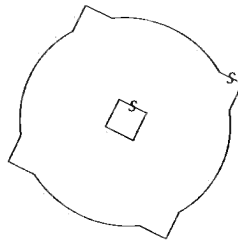
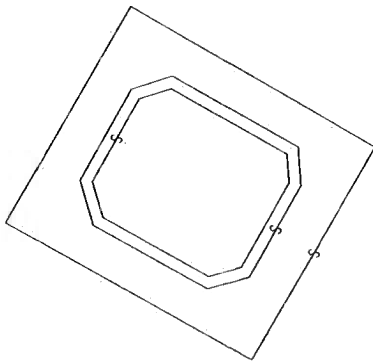
2805/14

⊕  
61

⊕  
62

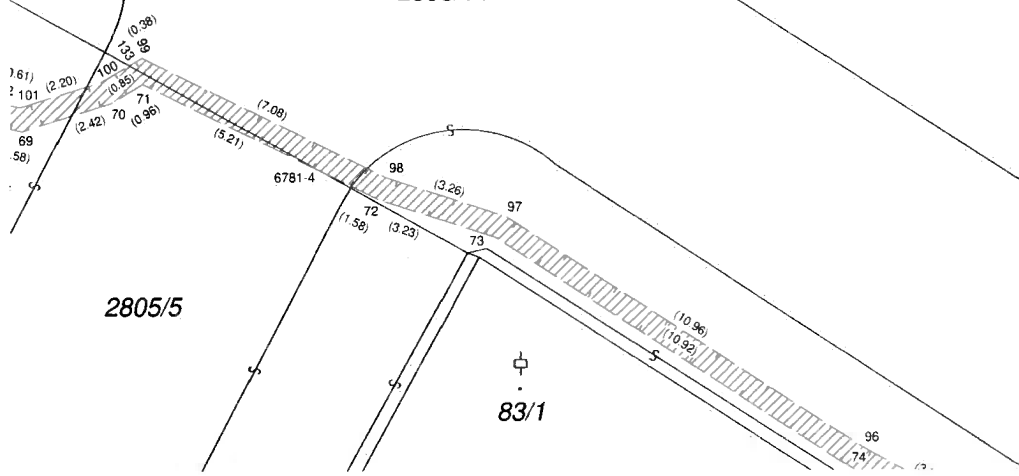
⊕  
63

2805/5



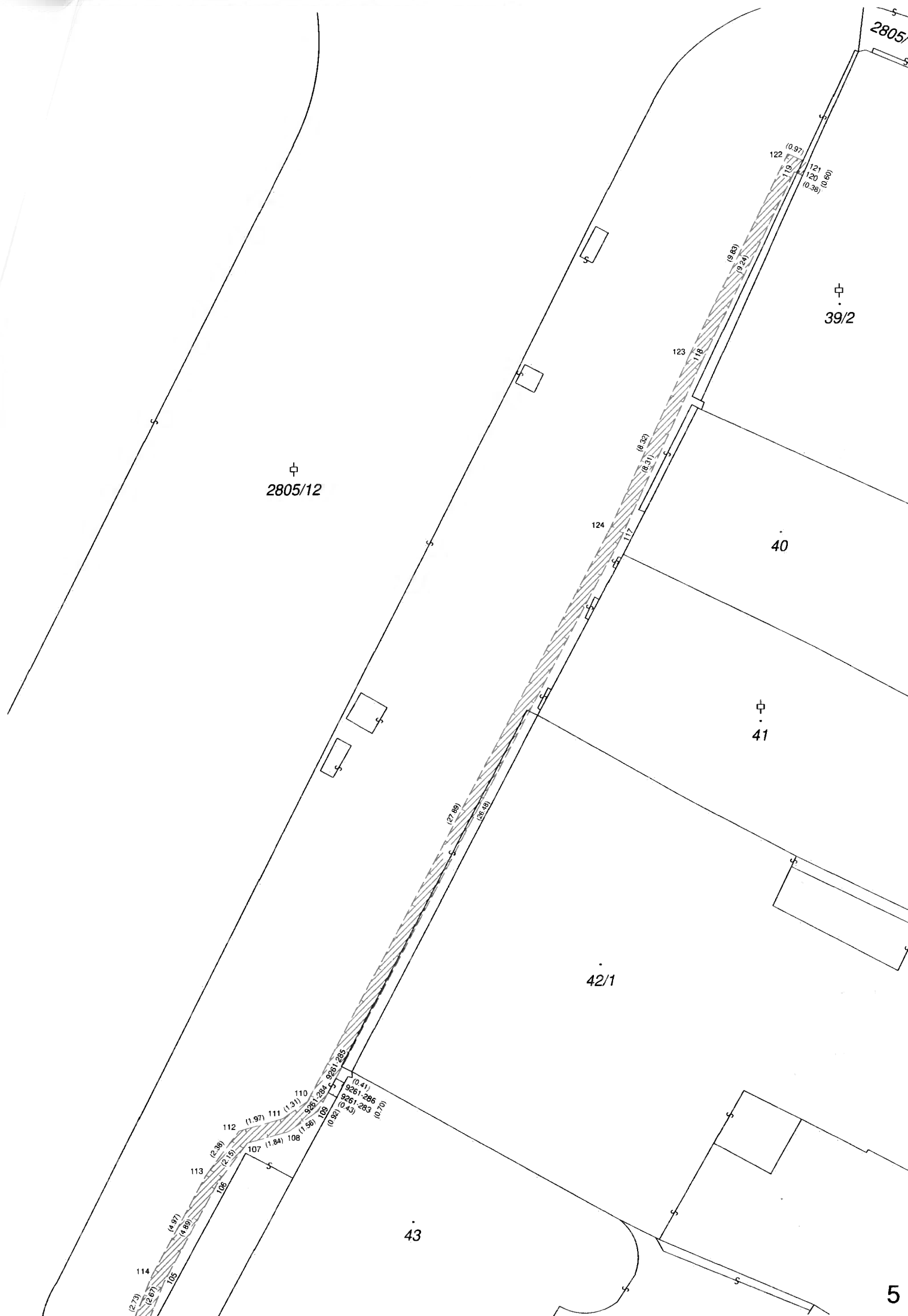
⊕  
2805/12

2805/14



2805/5

⊕  
83/1



2805/1

2805/12

39/2

40

41

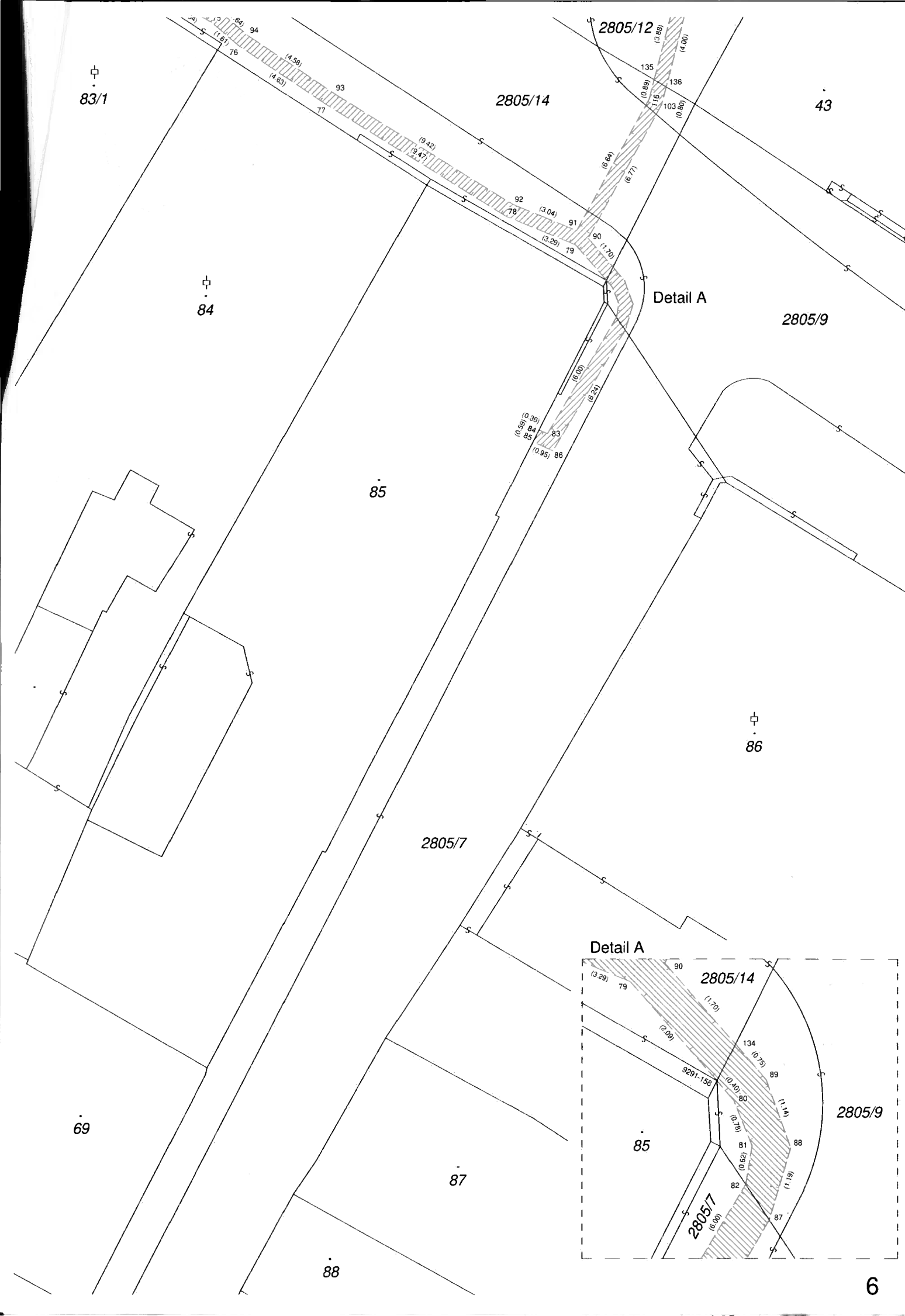
42/1

43

5

114 (2.73)  
 106 (2.67)  
 108 (4.97)  
 109 (4.89)  
 113 (2.39)  
 107 (2.15)  
 112 (1.84)  
 111 (1.58)  
 110 (1.31)  
 9261-284 (1.97)  
 9261-285 (0.82)  
 9261-286 (0.41)  
 9261-287 (0.70)  
 9261-288 (0.43)

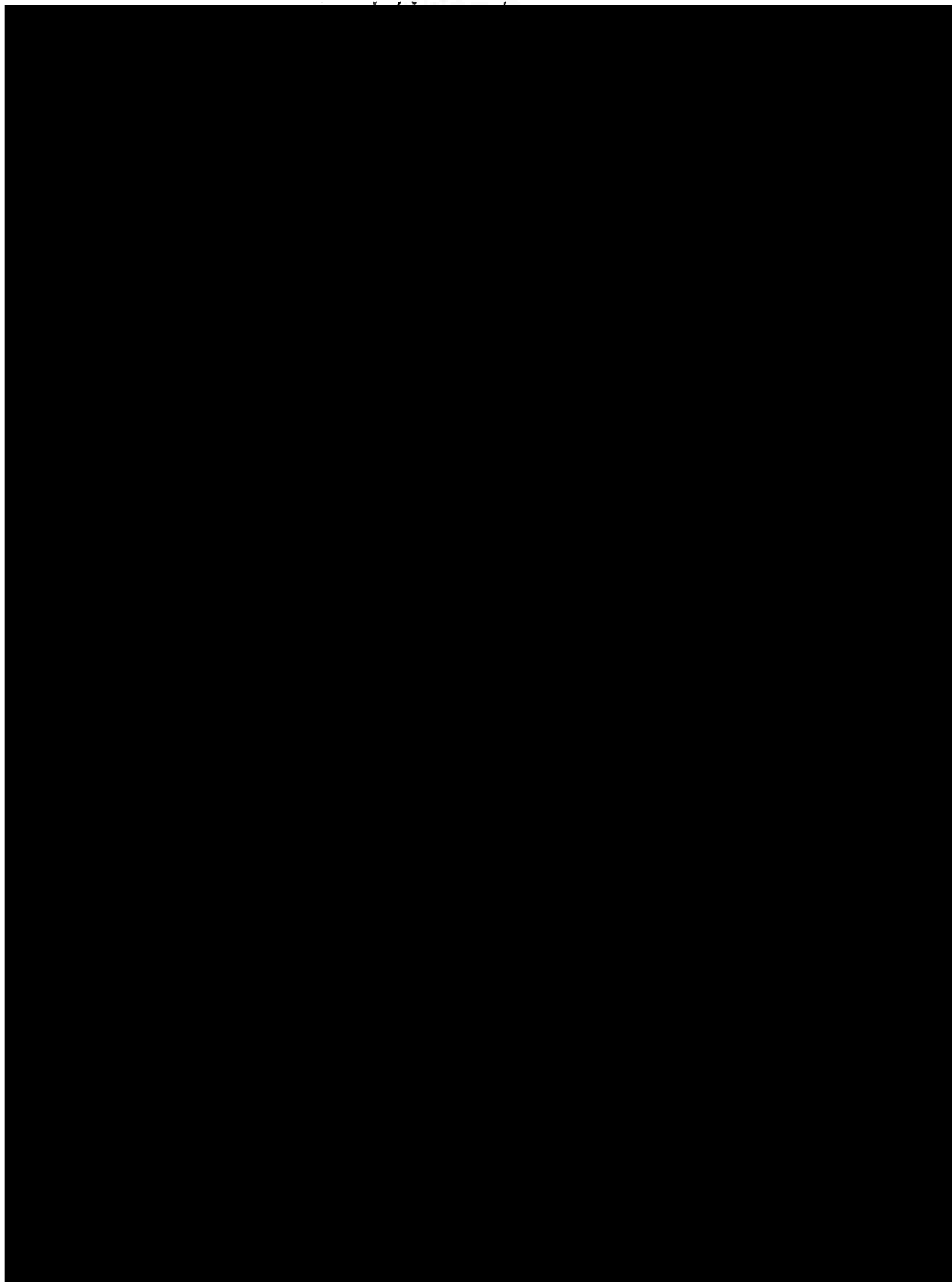
122 (0.97)  
 121 (0.36)  
 120 (0.80)  
 119 (9.83)  
 118 (9.24)  
 123 (8.32)  
 124 (8.31)  
 117 (27.89)  
 125 (28.49)



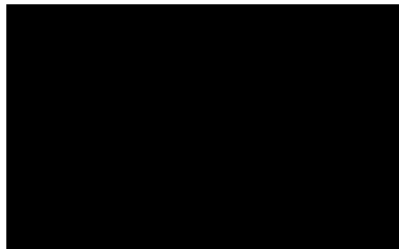


ČEZ Distribuce, a. s., Děčín, Děčín IV- Podmokly, Teplická 874/8, PSČ 405 02

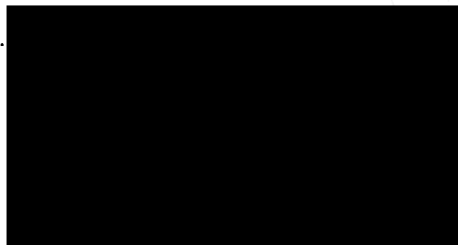
POVĚŘENÍ



Pověřený zaměstnanec není oprávněn toto pověření převést, a to ani z části, na třetí osobu.

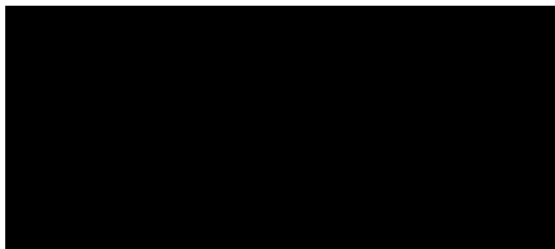


Děčíně dne .....3.0.-01..2017..



Potvrzuji svým podpisem, převzetí předmětného zmocnění, jehož obsah jsem vzal na vědomí, jakož i převzetí práv a povinností z jeho obsahu plynoucích.

v PRAZE dne 31. 1. 2017



OVĚŘENÍ - LEGALIZACE

