

## **Dodatek č. 1**

### **ke Smlouvě o uzavření budoucí kupní smlouvy**

uzavřený níže uvedeného dne, měsíce a roku mezi:

**Městem Žďár nad Sázavou**, Žižkova 227/1, 591 01 Žďár nad Sázavou, IČO 295841, zastoupeným starostou Ing. Martinem Mrkosem, ACCA

jako budoucím prodávajícím na straně jedné (dále jen budoucí prodávající)

a

**společností HENNLICH s.r.o.**, IČO 14869446, se sídlem Českolipská 1996/9, Předměstí, 412 01 Litoměřice, společnost je zastoupená jednatelem panem Ing. Pavlem Šumerou, jako budoucím kupujícím na straně druhé (dále jen budoucí kupující)

t a k t o:

Budoucí prodávající a budoucí kupující uzavřeli dne 15.3.2021 Smlouvu o uzavření budoucí kupní smlouvy (dále jen Smlouva), předmětem které byl závazek budoucího prodávajícího při splnění podmínek ve Smlouvě stanovených prodat budoucímu kupujícímu část pozemku p.č. 9007, orná půda, část pozemku p.č. 9008, orná půda, část pozemku p.č. 4992, orná půda, část pozemku p.č. 9004/13 orná půda a pozemku p.č. 5010/8 orná půda, v k.ú. Město Žďár a obci Žďár nad Sázavou, v celkové výměře cca 7 100 m<sup>2</sup>, v rozsahu dle mapového podkladu, který je součástí této smlouvy, označeném jako část 2 (dále předmětné pozemky), a budoucí kupující se zavázal na těchto pozemcích za podmínek dále stanovených Smlouvou, postavit novostavbu areálu společnosti v souladu s povolením, vydaným stavebním odborem Městského úřadu ve Žďáře nad Sázavou (dále jen stavba).

Po zápisu komunikace, propojující Jamskou a Novoměstskou ulici ve Žďáře nad Sázavou do katastru nemovitostí, která je vlastnictvím budoucího prodávajícího, došlo ke změně výměr a označení pozemků. Z tohoto důvodu uzavírají budoucí prodávající a budoucí kupující Dodatek č. 1, kde dochází k aktualizaci označení pozemků a výměr.

Budoucí prodávající a budoucí kupující se dohodli, že článek I. Smlouvy ve znění:

I.

Budoucí prodávající prohlašuje, že je vlastníkem pozemku p.č. 9007, orná půda, pozemku p.č. 9008, orná půda, pozemku p.č. 4992, orná půda, pozemku p.č. 9004/13 orná půda a pozemku p.č. 5010/8 orná půda, zapsaných v katastru nemovitostí u Katastrálního úřadu pro Vysočinu se sídlem v Jihlavě, Katastrální pracoviště Žďár nad Sázavou na LV č. 1, obec Žďár nad Sázavou, k.ú. Město Žďár.

Budoucí prodávající při splnění podmínek v této smlouvě stanovených prodá budoucímu kupujícímu část pozemku p.č. 9007, orná půda, část pozemku p.č. 9008, orná půda, část pozemku p.č. 4992, orná půda, část pozemku p.č. 9004/13 orná půda a pozemku p.č. 5010/8 orná půda, v k.ú. Město Žďár a obci Žďár nad Sázavou, v celkové výměře cca 7 100 m<sup>2</sup>, v rozsahu dle mapového podkladu, který je součástí této smlouvy, označeném jako část 2 (dále předmětné pozemky), a budoucí kupující se zavazuje na těchto pozemcích za podmínek dále stanovených touto smlouvou, postavit novostavbu areálu společnosti v souladu s povolením, vydaným stavebním odborem Městského úřadu ve Žďáře nad Sázavou (dále jen stavba).

Předmětem této smlouvy je stanovení podmínek kupní smlouvy, která bude uzavřena mezi budoucím prodávajícím a budoucím kupujícím a vytvoření závazku pro smluvní strany tuto kupní smlouvu při splnění smluvních podmínek uzavřít.

Smluvní strany se jednomyslně dohodly na tom, že kupní smlouva bude mít zejména následující znění:

**se nahrazuje na znění:**

I.

Budoucí prodávající prohlašuje, že je vlastníkem pozemku p.č. 9007/1, orná půda, pozemku p.č. 9008/2, orná půda, pozemku p.č. 9008/6, trvalý travní porost a pozemku p.č. 5010/8 orná půda, zapsaných v katastru nemovitostí u Katastrálního úřadu pro Vysočinu se sídlem v Jihlavě, Katastrální pracoviště Žďár nad Sázavou na LV č. 1, obec Žďár nad Sázavou, k.ú. Město Žďár.

Budoucí prodávající při splnění podmínek v této smlouvě stanovených prodá budoucímu kupujícímu část pozemku p.č. 9007/1, orná půda, část pozemku p.č. 9008/2, orná půda, část pozemku p.č. 9008/6 trvalý travní porost a pozemku p.č. 5010/8 orná půda, v k.ú. Město Žďár a obci Žďár nad Sázavou, v celkové výměře cca 7 374 m<sup>2</sup>, v rozsahu dle mapového podkladu, který je součástí tohoto Dodatku č. 1 (dále předmětné pozemky), a budoucí kupující se zavazuje na těchto pozemcích za podmínek dále stanovených touto smlouvou, postavit novostavbu areálu společnosti v souladu s povolením, vydaným stavebním odborem Městského úřadu ve Žďáře nad Sázavou (dále jen stavba).

Předmětem této smlouvy je stanovení podmínek kupní smlouvy, která bude uzavřena mezi budoucím prodávajícím a budoucím kupujícím a vytvoření závazku pro smluvní strany tuto kupní smlouvu při splnění smluvních podmínek uzavřít.

Smluvní strany se jednomyslně dohodly na tom, že kupní smlouva bude mít zejména následující znění:

Dále se budoucí kupující a budoucí prodávající dohodli, že čl. I. Návrhu budoucího znění Kupní smlouvy a smlouvy o zřízení předkupního práva ve znění:

I.

I.

Prodávající prohlašuje, že je vlastníkem pozemku p.č. 9007, orná půda, pozemku p.č. 9008, orná půda, pozemku p.č. 4992, orná půda, pozemku p.č. 9004/13 orná půda a pozemku p.č. 5010/8 orná půda, zapsaných v katastru nemovitostí u Katastrálního úřadu pro Vysočinu se sídlem v Jihlavě, Katastrální pracoviště Žďár nad Sázavou na LV č. 1, obec Žďár nad Sázavou, k.ú. Město Žďár.

Geometrickým plánem pro rozdělení pozemku číslo ..... byl od pozemku p.č. 9007 oddělen díl ve výměře .....m<sup>2</sup>, od pozemku p.č. 9008 oddělen díl ve výměře .....m<sup>2</sup>, od pozemku p.č. 4992, oddělen díl ve výměře .....m<sup>2</sup>, od pozemku p.č. 9004/13 oddělen díl ve výměře .....m<sup>2</sup> a pozemek p.č. 5010/8 orná půda, když všechny tyto oddělené díly byly sloučeny do pozemku, který byl nově označen jako pozemek p.č. ...., orná půda ve výměře ....

**se nahrazuje zněním:**

I.

Prodávající prohlašuje, že je vlastníkem pozemku p.č. 9007/1, orná půda, pozemku p.č. 9008/2, orná půda, pozemku p.č. 9008/6, trvalý travní porost a pozemku p.č. 5010/8 orná půda, zapsaných v katastru nemovitostí u Katastrálního úřadu pro Vysočinu se sídlem v Jihlavě, Katastrální pracoviště Žďár nad Sázavou na LV č. 1, obec Žďár nad Sázavou, k.ú. Město Žďár.

Geometrickým plánem pro rozdělení pozemku číslo ..... byl od pozemku p.č. 9007/1 oddělen díl ve výměře .....m<sup>2</sup>, od pozemku p.č. 9008/2 oddělen díl ve výměře .....m<sup>2</sup>, od pozemku p.č. 9008/6 oddělen díl ve výměře .....m<sup>2</sup> a od pozemku p.č. 5010/8 oddělen díl ve výměře ....., když všechny tyto oddělené díly byly sloučeny do pozemku, který byl nově označen jako pozemek p.č. ....., orná půda ve výměře ....

V ostatních ustanoveních zůstává Smlouva nezměněna.

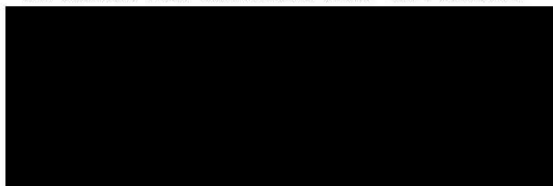
Záměr na změnu označení a výměry pozemků byl zveřejněn na úřední desce Městského úřadu ve Žďáře nad Sázavou od 31.8.2021 do 15.9.2021.

Uzavření Dodatku č. 1 schválilo zastupitelstvo města na svém zasedání, konaném dne 4.11.2021.

Tento Dodatek nabývá platnosti dnem podpisu oprávněnými zástupci obou smluvních stran a účinnosti dnem uveřejnění v informačním systému veřejné správy – Registru smluv.

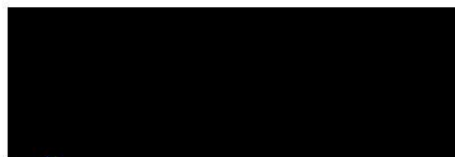
Smluvní strany se dohodly, že uveřejnění v informačním systému veřejné správy – Registru smluv zajistí budoucí prodávající.

Ve Žďáře nad Sázavou dne 5.11.2021

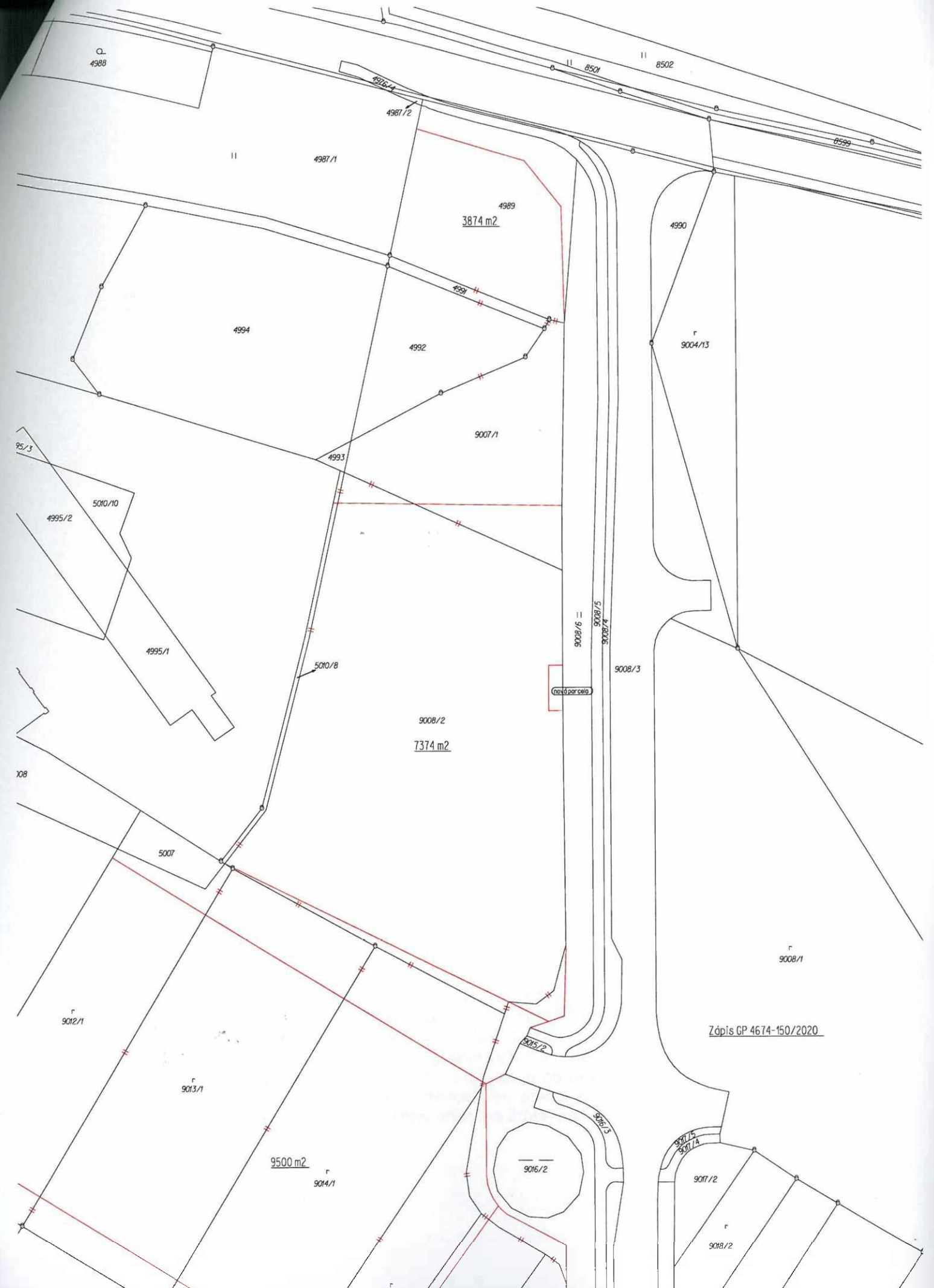


Ing. Martin Mrkos, ACCA  
starosta města Žďáru nad Sázavou  
za budoucího prodávajícího

V Litoměřicích dne 15.11.2021



Ing. Pavel Šumera  
jednatel společnosti  
za budoucího kupujícího



4988

4987/1

4987/2

4989  
3874 m<sup>2</sup>

4994

4992

9007/1

4993

4995/2

5010/10

4995/1

5010/8

9008/2  
7374 m<sup>2</sup>

nová parcela

9008/3

9008/6  
9008/5  
9008/4

4990

r  
9004/13

X08

5007

r  
9012/1

r  
9013/1

9500 m<sup>2</sup>

r  
9014/1

9015/2

9016/2

9016/3

9017/5  
9017/4

9017/2

r  
9018/2

r  
9008/1

Zápis GP 4674-150/2020

8501

8502

8599