



SMLOUVA O DÍLO Č. HSAA-12428-8/2021

uzavřená podle § 2586 a násl. zákona č. 89/2012 Sb., občanského zákoníku, ve znění pozdějších předpisů (dále jen „občanský zákoník“)
(dále jen „smlouva“)

Článek I.




Smluvní strany

Česká republika – Hasičský záchranný sbor hlavního města Prahy

Sídlo: Sokolská 62, 121 24 Praha 2
IČO: 70886288
DIČ: není plátcem DPH
Bankovní spojení: Česká národní banka, Na Příkopě 864/28, Praha 1
Číslo účtu: 8107881/0710
Datová schránka: jm9aa6j
Zastoupená: plk. Ing. Luděk Prudilem – ředitelem Hasičského záchranného sboru hlavního města Prahy
Kontaktní osoby: kpt. Bc. Martin Žitník – technik strojní služba (ODTS)
E-mail: 
Telefon: 
(dále jen „objednatel“)

a

TD-servis Czech, s. r. o.

Sídlo: 530 02 Třebosice 43
IČO: 09842411
DIČ: CZ09842411
Bankovní spojení: Komerční banka, a. s.
Číslo účtu: 123-3351820207/0100
Zastoupená: Bc. Lenkou Divišovou – jednatelkou
Kontaktní osoba: 
E-mail: 
Telefon: 

zapsán v rejstříku vedeném Krajským soudem v Hradci Králové, oddíl C, vložka 46986.

(dále jen „zhotovitel“)

Společně též jako „smluvní strany“.

Článek II.

Předmět smlouvy

1. Předmětem této smlouvy je závazek zhotovitele provést na svůj náklad a nebezpečí pro objednatele dílo specifikované v odst. 2 tohoto článku (dále jen „dílo“) a rovněž závazek objednatele dílo převzít a zaplatit.
2. Specifikace díla:
zástavba vozidla MB Sprinter 2T9 4831 pro přepravu nízkotlakých vaků, tlumících vaků, seskokové matrace a balistických bariér (dále jen „dílo“) v rozsahu a množství dle specifikace uvedené v příloze č. 1 – technické zhodnocení technického automobilu (dále jen „technické zhodnocení“), která je nedílnou součástí smlouvy.
3. Podkladem pro uzavření této smlouvy je nabídka zhotovitele ze dne 04.11. 2021, která byla vybrána jako nejvýhodnější u provádění díla vedeného pod spisovou značkou HSAA-

12428/2021 a systémovým číslem N006/21/V00027573 v Národním elektronickém nástroji (NEN).

Článek III.

Způsob a termín zhotovení díla, místo plnění

1. Zhotovitel je při zhotovení díla povinen postupovat s potřebnou péčí v ujednaném čase, podle svých nejlepších znalostí a schopností, přičemž je při své činnosti povinen chránit zájmy a dobré jméno objednatele a postupovat v souladu s jeho pokyny a obstarávat vše, co je k provedení díla potřeba. V případě nevhodných pokynů objednatele je zhotovitel povinen na nevhodnost těchto pokynů objednatele písemně upozornit, v opačném případě nese zhotovitel zejména odpovědnost za vady a za škodu, které v důsledku nevhodných pokynů objednatele vzniknou.
2. Zhotovitel je povinen při provádění díla dodržovat veškeré platné ČSN, bezpečnostní a požární předpisy, zákony a prováděcí vyhlášky týkající se jeho činnosti pro objednatele.
3. Zhotovitel provede zápis provedených změn v technickém průkazu (dále jen „TP“) tak, aby bylo možno vozidlo provozovat a odpovídalo platné legislativě a výchozí revizi silové elektroinstalace ve vozidle, kompresoru a elektrocentrále.
4. Předání řádně zhotoveného díla, v rozsahu dle článku II. odst. 2, proběhne nejpozději do **20. 12. 2021**. Po provedení díla bude zhotovitelem vyhotoven předávací protokol, který bude objednateli předán osobně či zaslán v elektronické podobě. Osobou odpovědnou za převzetí díla jsou kpt. Bc. Martin Žitník (viz kontaktní osoby).
5. Místem plnění díla je hasičská stanice č. 5, Průběžná 74, 100 00 Praha 10.

Článek IV.

Vlastnické právo k předmětu díla a nebezpečí škody na něm

1. Vlastníkem předmětu díla je objednatel. Za případné škody během provádění díla odpovídá v plné výši zhotovitel, a to až do okamžiku převzetí řádně provedeného díla bez vad a nedodělků objednatelem, tj. potvrzením předávacího protokolu.


Článek V.

Cena díla a platební podmínky

1. Smluvní strany se dohodly, že za dílo řádně zhotovené a předané podle této smlouvy objednatel zaplatí zhotoviteli cenu díla v maximální výši **412 000,00 Kč bez DPH** (slovy: čtyři sta dvanáct tisíc korun českých) jako cena nejvýše přípustná, tj. **498 520,00 Kč s DPH** (slovy: čtyři sta devadesát osm tisíc pět set dvacet korun českých), při sazbě DPH ve výši 21 %, přičemž sazba DPH bude v případě její změny stanovena v souladu s platnými právními předpisy. DPH 21 % činí částku 86 520 Kč.
2. Jednotkové ceny jsou uvedeny v příloze č. 2 – tabulka jednotkových cen.
3. Tato sjednaná cena díla je konečná a zahrnuje zejména veškeré výlohy, výdaje a náklady vzniklé zhotoviteli v souvislosti se zhotovením a předáním díla.
4. Cena bude zaplácena na základě faktury vystavené zhotovitelem po řádném zhotovení a předání plnění a převzetí objednatelem. Faktura vystavená zhotovitelem musí obsahovat náležitosti dle zákona č. 235/2004 Sb, o dani z přidané hodnoty, ve znění pozdějších předpisů (dále jen „zákon o DPH“), § 435 občanského zákoníku, evidenční číslo smlouvy objednatele, systémové číslo z Národního elektronického nástroje (NEN) identifikační číslo EDS/SMVS (114V271001113) a dále vyčíslení zvlášť cenu díla bez DPH, zvlášť DPH a celkovou cenu díla včetně DPH.
5. Faktury je možné objednateli zasílat:

a) v elektronické podobě do datové schránky IDDS: jm9aa6j nebo na níže uvedenou e-mailovou adresu, ve formátech: formát ISDOCx, UBL 2.1 ISO/IEC 19845:2015, UN/CEFACT CII, formát PDF/A nebo PDF.

b) v listinné podobě prostřednictvím podatelny v sídle objednatele.

6. E-mailová adresa objednatele pro příjem faktur(y) v elektronické podobě dle odst. 5, písm. a) tohoto článku je: **epodatelna@aak.izscr.cz**. E-mailová adresa prodávajícího pro odeslání faktur(y) v elektronické podobě je: . Zhotovitel bere na vědomí, že faktura bez zaručeného elektronického podpisu zasláná z jiné e-mailové adresy než výše uvedené, bude objednatelem vrácena.
7. Zhotovitel je povinen přiložit k faktuře kopii potvrzeného předávacího protokolu.
8. Smluvní strany se dohodly na lhůtě splatnosti faktury v délce třiceti (30) kalendářních dnů ode dne doručení faktury zhotoviteli na kontaktní adresu objednatele. V případě pochybností se má za to, že dnem doručení se rozumí třetí den ode dne odeslání faktury.
9. Cena díla se považuje za uhrazenou okamžikem odepsání fakturované ceny díla z bankovního účtu objednatele. Pokud objednatel uplatní nárok na odstranění vady díla ve lhůtě splatnosti faktury, není objednatel povinen až do odstranění vady díla uhradit cenu díla. Okamžikem odstranění vady díla začne běžet nová lhůta splatnosti faktury v délce třiceti (30) kalendářních dnů.
10. Objednatel nebude poskytovat zhotoviteli jakékoliv zálohy na úhradu ceny díla nebo jeho části.
11. Objednatel je oprávněn před uplynutím lhůty splatnosti faktury vrátit bez zaplacení fakturu, která neobsahuje náležitosti stanovené touto smlouvou nebo budou-li tyto údaje uvedeny chybně. Zhotovitel je povinen podle povahy nesprávnosti fakturu opravit nebo nově vyhotovit. V takovém případě není objednatel v prodlení se zaplacením ceny díla. Okamžikem doručení náležitě doplněné či opravené faktury začne běžet nová lhůta splatnosti faktury v délce třiceti (30) kalendářních dnů.

Článek VI.

Povinnost mlčenlivosti

1. Zhotovitel se zavazuje zachovávat ve vztahu ke třetím osobám mlčenlivost o informacích, které při plnění této smlouvy získá od objednatele nebo o objednateli či jeho zaměstnancích a spolupracovnících a nesmí je zpřístupnit bez písemného souhlasu objednatele žádné třetí osobě ani je použít v rozporu s účelem této smlouvy, ledaže se jedná
 - a) o informace, které jsou veřejně přístupné, nebo
 - b) o případ, kdy je zpřístupnění informace vyžadováno zákonem nebo závazným rozhodnutím oprávněného orgánu.
2. Zhotovitel je povinen zavázat povinností mlčenlivosti dle odst. 1 tohoto článku všechny osoby, které se budou podílet na provádění díla pro objednatele na základě této smlouvy.
3. Za porušení povinnosti mlčenlivosti osobami, které se budou podílet na zhotovení díla dle této smlouvy, odpovídá zhotovitel, jako by povinnost porušil sám.
4. Povinnost mlčenlivosti trvá i po skončení účinnosti této smlouvy.

5. Veškerá komunikace mezi smluvními stranami bude probíhat prostřednictvím osob oprávněných jednat jménem smluvních stran, kontaktních osob, popř. jimi pověřených pracovníků.

Článek VII.

Smluvní pokuty a odstoupení od smlouvy

1. V případě nedodržení termínu zhotovení a předání řádně zhotoveného díla podle čl. III. této smlouvy ze strany zhotovitele, v případě nepřevzetí díla ze strany objednatele z důvodů vad díla nebo v případě prodlení zhotovitele s odstraněním vad díla je zhotovitel povinen uhradit objednateli smluvní pokutu ve výši 0,2 % z celkové ceny díla včetně DPH za každý, byť i započatý kalendářní den prodlení.
2. Jestliže zhotovitel poruší jakoukoli povinnost podle čl. VI. této smlouvy, zavazuje se zhotovitel uhradit objednateli smluvní pokutu ve výši 1 000 Kč (slovy: jeden tisíc korun českých) za každé jednotlivé porušení povinnosti.
3. Objednatel je povinen zaplatit zhotoviteli za prodlení s úhradou faktury po sjednané lhůtě splatnosti zákonný úrok z prodlení za každý, byť i započatý, den prodlení.
4. Smluvní pokuta a úrok z prodlení jsou splatné do čtrnácti (14) kalendářních dnů ode dne jejich uplatnění.
5. Zaplacením smluvní pokuty a úroku z prodlení není dotčen nárok smluvních stran na náhradu škody nebo odškodnění v plném rozsahu ani povinnost zhotovitele řádně dokončit dílo.
6. Za podstatné porušení této smlouvy zhotovitelem, které zakládá právo objednatele na odstoupení od této smlouvy, se považuje zejména
 - a) prodlení zhotovitele se zhotovením a předáním řádně zhotoveného díla o více než sedm (7) kalendářních dnů;
 - b) neodstranění vad díla;
 - c) porušení jakékoli povinnosti zhotovitele podle čl. VI. této smlouvy;
 - d) postup zhotovitele při zhotovení díla v rozporu s pokyny objednatele;
 - e) nezhotovení díla v požadovaném množství, jakosti a provedení dle této smlouvy.
7. Objednatel je dále oprávněn od této smlouvy odstoupit v případě, že
 - a) vůči majetku zhotovitele probíhá insolvenční řízení, v němž bylo vydáno rozhodnutí o úpadku, pokud to právní předpisy umožňují;
 - b) insolvenční návrh na zhotovitele byl zamítnut proto, že majetek zhotovitele nepostačuje k úhradě nákladů insolvenčního řízení;
 - c) zhotovitel vstoupí do likvidace.
8. Zhotovitel je oprávněn od smlouvy odstoupit v případě, že objednatel bude v prodlení s úhradou svých peněžitých závazků vyplývajících z této smlouvy po dobu delší než šedesát (60) kalendářních dní.
9. Objednatel je oprávněn vypovědět tuto smlouvu kdykoliv s třicetidenní (30) výpovědní lhůtou, která počíná běžet prvním dnem následujícím po doručení výpovědi. V takovém případě je zhotovitel povinen učinit již jen takové úkony, bez nichž by mohly být zájmy objednatele vážně ohroženy.
10. Účinky každého odstoupení od smlouvy nastávají okamžikem doručení písemného projevu vůle odstoupit od této smlouvy druhé smluvní straně. Odstoupení od smlouvy

se nedotýká zejména nároku na náhradu škody, smluvní pokuty a povinnosti mlčenlivosti.

Článek VIII.

Záruka a sankce za její nedodržení

1. Zhotovitel ručí za kvalitu díla dle této smlouvy a poskytuje objednateli záruku po dobu 24 měsíců od data předání díla objednateli. Za provedené revizní činnosti podle předmětu této smlouvy nese zhotovitel záruku po dobu platnosti vyhotovené revizní zprávy. Zhotovitel plní dílo v nejvyšší možné kvalitě a jakosti vhodné pro účel patrný ze smlouvy.
2. Reklamace vad musí být provedena písemně.
3. Zhotovitel se zavazuje zahájit odstraňování reklamované vady v co nejkratší technicky možné lhůtě od uplatnění oprávněné reklamace objednatele, nejpozději však do 7 dnů ode dne doručení reklamace zhotoviteli.
4. Zhotovitel je povinen v případě prodlení s vyřízením reklamace zaplatit objednateli smluvní pokutu ve výši 0,2 %, z celkové ceny díla včetně DPH za každý, byť i započatý kalendářní den prodlení. Sjednanou smluvní pokutu je povinen zaplatit do čtrnácti (14) kalendářních dnů ode dne jejího uplatnění.
5. Reklamace jsou ze strany objednatele řešeny pověřeným pracovníkem oddělení technických a strojních služeb (ODTS).

Článek IX.

Ostatní ujednání

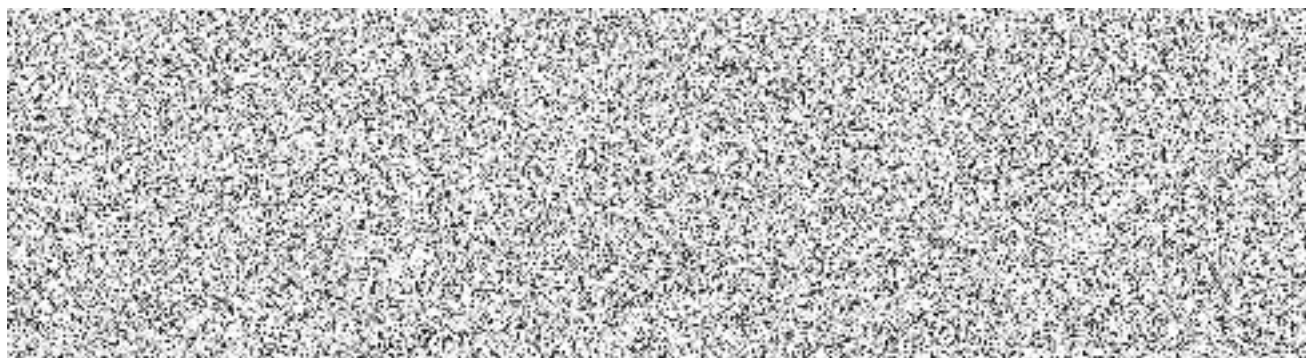
1. Smluvní strany jsou povinny bez zbytečného odkladu oznámit druhé smluvní straně změnu údajů v čl. I. této smlouvy.
2. Zhotovitel není bez předchozího písemného souhlasu objednatele oprávněn postoupit práva a povinnosti z této smlouvy na třetí osobu.
3. Zhotovitel je povinen dokumenty související se zhotovením díla dle této smlouvy uchovávat nejméně po dobu deseti (10) let od konce účetního období, ve kterém došlo k zaplacení poslední části ceny díla, popř. k poslednímu zdanitelnému plnění dle této smlouvy, a to zejména pro účely kontroly oprávněnými kontrolními orgány.
4. Zhotovitel je povinen upozornit objednatele písemně na existující či hrozící střet zájmů bezodkladně poté, co střet zájmů vznikne nebo vyjde najevo, pokud zhotovitel i při vynaložení veškeré odborné péče nemohl střet zájmů zjistit před uzavřením této smlouvy.
5. Zhotovitel bez jakýchkoliv výhrad souhlasí se zveřejněním své identifikace a dalších údajů uvedených ve smlouvě včetně ceny díla.
6. Zhotovitel odpovídá za případné poškození majetku třetích stran v souvislosti v plněním díla a uhrazení škody v plné výši. Toto ustanovení se týká zejména případného poškození majetku bytových družstev či sdružení vlastníků jednotek, v jejichž nemovitostech je dílo prováděno.

Článek X.

Závěrečná ustanovení

1. Kontaktní osoby smluvních stran uvedené v čl. I této smlouvy jsou oprávněny k poskytování součinnosti dle této smlouvy, nejsou však jakkoli oprávněny či zmocněny ke sjednávání změn nebo rozsahu této smlouvy.

2. Veškerá korespondence mezi smluvními stranami, včetně jejich prohlášení, je ve vztahu k této smlouvě irelevantní, není-li ve smlouvě stanoveno jinak.
3. Smlouva nabývá platnosti dnem podpisu oběma smluvními stranami a účinnosti dnem uveřejnění v registru smluv dle čl. X odst. 9 smlouvy.
4. Smluvní strany se dohodly, že tato smlouva a právní vztahy jí založené se řídí podle občanského zákoníku.
5. Smlouva může být měněna a doplňována pouze formou písemných vzestupně číslovaných dodatků podepsaných oprávněnými zástupci obou smluvních stran, pokud není touto smlouvou sjednáno jinak.
6. Smluvní strany se dohodly, že případný spor, který vznikne z této smlouvy nebo v souvislosti s ní bude rozhodován výlučně podle českého práva obecnými soudy v České republice.
7. Strany si nepřejí, aby nad rámec výslovných ustanovení této smlouvy byla jakákoliv práva a povinnosti dovozovány z dosavadní či budoucí praxe zavedené mezi stranami či zvyklostí zachovávaných obecně či v odvětví týkajícím se předmětu plnění této smlouvy. Vedle shora uvedeného si strany potvrzují, že si nejsou vědomy žádných dosud mezi nimi zavedených obchodních zvyklostí či praxe.
8. Strany si sdělily všechny skutkové a právní okolnosti, o nichž k datu podpisu této smlouvy věděly nebo vědět musely, a které jsou relevantní ve vztahu k uzavření této smlouvy.
9. Smluvní strany jsou srozuměny, že tato smlouva podléhá povinnosti uveřejnění dle zákona č. 340/2015 Sb., Zákon o zvláštních podmínkách účinnosti některých smluv, uveřejňování těchto smluv a o registru smluv (zákon o registru smluv), ve znění pozdějších předpisů. Tuto smlouvu dle zákona o registru smluv uveřejní Česká republika – Hasičský záchranný sbor hlavního města Prahy, a to do třiceti (30) dnů od uzavření smlouvy.
10. Smluvní strany uzavírají tuto smlouvu v souladu se zákonem č. 110/2019 Sb., o zpracování osobních údajů, ve znění pozdějších předpisů a podle Nařízení Evropského parlamentu a Rady (EU) 2016/679 ze dne 27. dubna 2016 o ochraně fyzických osob v souvislosti se zpracováním osobních údajů a o volném pohybu těchto údajů a o zrušení směrnice 95/46/ES (obecné nařízení o ochraně osobních údajů).
11. Tato smlouva je vyhotovena v elektronické podobě.
12. Nedílnou součástí této smlouvy je příloha:
Příloha č. 1 – technické zhodnocení technického automobilu.
Příloha č. 2 – tabulka jednotkových cen.



Technické zhodnocení technického automobilu

Technický automobil pro přepravu balistických bariér, nízkotlakých zvedacích vaků, dopadových vaků a seskokové matrace

1. Tyto technické podmínky vymezují požadavky pro technické zhodnocení 1 kusu technického automobilu kategorie podvozku 1 „silniční“ (TA schopný provozu na silničních komunikacích), v provedení Z „základní“ a hmotnostní třídy L „lehká“ s celkovou hmotností 4.600 kg (dále jen „TA“).

Předmětem zhodnocení je vozidlo MB Sprinter, r.v. 2004, RZ: 2T9 4831, VIN: WDB9046631R697772, původní účel vozidla byl technický automobil chemický.

2. TA splňuje technické podmínky stanovené:

- a) předpisy pro provoz vozidel na pozemních komunikacích v ČR a veškeré povinné údaje k provedení a vybavení TA včetně výjimek, které jsou uvedeny v osvědčení o registraci vozidla část II (technický průkaz),
- b) vyhláškou č. 35/2007 Sb., o technických podmínkách požární techniky, ve znění pozdějších předpisů a doložené při dodání TA prohlášením o shodě výrobku vyhláškou č. 247/2001 Sb., o organizaci a činnosti jednotek požární ochrany, ve znění pozdějších předpisů,

a dále uvedené technické podmínky.

3. TA splňuje požadavky stanovené vyhláškou č. 35/2007 Sb., o technických podmínkách požární techniky, ve znění pozdějších předpisů, s níže uvedeným upřesněním.

3.1. Bod 8 přílohy č. 1

TA je vybaven úložným prostorem s úchytnými prvky pro upevnění požárního příslušenství. Požární příslušenství je uvedeno v příloze č.1

3.2. K bodu 12, přílohy č. 1

Kabina osádky je v dosahu velitele vybavena nejméně dvěma samostatnými automobilovými zásuvkami s napětím 12 V s elektrickým proudem nejméně 8 A a nejméně dvěma zásuvkami USB-A (s elektrickým proudem 2 A), jedna automobilová zásuvka a jedna zásuvka USB-A jsou vyvedeny na palubní desku, je zapojena přes první polohu spínací skříňky a jsou označeny, slouží pro zapojení palubní kamery a palubní mytné jednotky. Kameru i jednotku dodá zadavatel. Jedna zásuvka USB-A je vyvedena u velitele u místa montáže držáku tabletu.

3.5. Bod 14 přílohy č. 1

TA je vybaven zásuvkou 230 V pro dobíjení akumulátorových baterií sdruženou s přípojným místem pro doplňování tlakového vzduchu. V případě, že není TA vybaven vzduchovou soustavou, je přípojný tlakového vzduchu ze strany podvozku zaslepeno. Součástí sdružené zásuvky je inteligentní dobíjecí zařízení s proudem nejméně 15 A a proudový chránič. Sdružená zásuvka je umístěna na straně řidiče a při spuštění motoru se samočinně odpojí a schránka se sdruženou zásuvkou samočinně uzavře. Součástí dodávky je jeden příslušný protikus s přívodním kabelem o délce nejméně 4 m, a domovní zástrčkou 230 V. Sdružená zásuvka je kompatibilní s typem Rettbox-air 230 V jednotně zavedeném u jednotek HZS hl. m. Prahy. Systém Rettbox-air **dodá dodavatel.**

3.6. Bod 16 přílohy č. 1

Pro osvětlení bezprostředního okolí účelové nástavby na obou bocích jsou umístěny na každé straně nejméně dva zdroje neoslňujícího bílého LED světla o svítivosti nejméně 1500 lm, další dva zdroje jsou umístěny v zadní části vozidla směrem vzad. Tyto zdroje lze zapnout a vypnout z prostoru řidiče. Zapnutí je signalizováno v zorném poli řidiče. Při otevření pátých dveří je

prostor za vozidlem osvětlen odolným LED páskem umístěným v hliníkové liště na jejich vnitřní straně.

3.7. Bod 21 přílohy č. 1

Kabina osádky je vybavena:

- v dosahu sedadla spolujezdce (velitele) prostorem pro bezpečné uložení dokumentace nejméně formátu A4,
- LED osvětlení pro čtení dokumentů je umístěno na pohyblivém (ohebném) držáku,
- v prostoru před sedadlem velitele je umístěn držák tabletu o velikosti 8“ s dobíjením napojeným na elektroinstalaci podvozku, kompatibilním s tabletem Samsung Galaxy Tab. Tablet včetně držáku dodá zadavatel,

3.8. Bod 26 přílohy č. 1

Vestavbu tvoří regálový prostor z materiálu z lehkého kovu a snadno omyvatelného materiálu. Boční stěny, zadní i boční dveře do nákladového prostoru jsou ve spodní části opláštěny snadno omyvatelným odolným materiálem.

V zadní spodní části nákladového prostoru, přístupného dvoukřídlovými do stran otvíratelnými dveřmi, je umístěna elektrocentrála Honda ECT 6500 na plně výsuvném platě. Do prostoru umístění elektrocentrály je vyveden přívodní kabel ke kompresoru. Vedle výsuvného plata s elektrocentrálou je umístěn skládací přepravní vozík, pod ním je umístěna hliníková přepravka. Nad vozíkem je umístěn vak se seskokovou matrací. Střední patro zadní části vestavby tvoří prostor pro umístění tří nízkotlakých zvedacích vaků Sava MS210. V horním patře regálové vestavby je prostor pro umístění šesti kusů plastových typizovaných přepravek 600 x 400 mm s maximální možnou výškou.

Přední prostor vestavby je přístupný posuvnými dveřmi na pravé straně vozidla a tvoří ho prostor za kabinou, kde je v místě za řidičem na pevno umístěn elektrický kompresor, dopravní kužely, dále nabíječe pro radiostanice a svítilny, svítilna PELI RALS 9490, 4 ks tlakových lahví 6,8 l 300 bar a další drobné příslušenství. Z tohoto prostoru je přístupná přední část regálového systému, ve kterém je vpravo ve směru jízdy umístěn ukládací systém pro svislé uložení balistických kevlarových desek. Vlevo ve směru jízdy jsou ve dvou patrech umístěny tři dopadové vaky Vetter Omnibus a dále je spodním patře vytvořen prostor pro drobný materiál (například podkládací desky a trámký. V horním patře regálového systému jsou umístěny vaky s balistickými bariérami a 5 ks přepravek 600 x 400 mm s výškou dle možností vestavby a uloženého materiálu.

Technické prostředky (hadice, armatury a další drobný materiál) je umístěn v typizovaných plastových přeprávkách.

3.9 Na obou bocích vozidla je v bílém zvýrazňujícím pruhu umístěno označení „TA-L1Z“, na pravé straně ve středu posuvných dveří, na levém boku symetricky vůči pravému. Označení je provedeno polepem v černé barvě, kolmým bezpatkovým písmem písmeny velké abecedy, výška písma 150-200 mm.

4. Dodavatel provede zápis provedených změn v TP tak, aby bylo možno vozidlo provozovat a odpovídalo platné legislativě.

5. Údaje pro dodavatele: Velikost nákladového prostoru:

Rozměr vstupu bočních dveří	šířka - 1020 mm, výška - 1500 mm
Nákladový prostor vozidla	šířka - 1730 mm, šířka mezi podběhy – 1010 mm, výška - 1760 mm, délka - 4200 mm

Rozměr vstupu zadních dveří šířka spodní části do výšky 800 mm - 1730 mm, šířka v horní části - 1350 mm, výška - 1800 mm

6. Specifikace vzduchového elektrického kompresoru:

Dvoupístový elektrický kompresor se stojatou tlakovou nádobou, redukčním ventilem a odkalovačem. Připojovací armatura má dva vývody se samostatnými uzávěry.

Pracovní napětí	3x400 V
Hmotnost	nejvíce 100 kg
Délka x šířka	nejvíce 520 x 520 mm
Výška	nejvíce 1000 mm
Nasávané množství	nejméně 15,1 m ³ /hod
Maximální výtlačný přetlak	nejméně 9,5 bar
Výkon elektrického motoru	1,4 – 1,8 kW
Hladina akustického tlaku	nejvíce 78 dB
Objem tlakové nádoby	nejméně 95 l
Kompresoru umožňuje práci v rozsahu teplot	nejméně 5° - 40° C

Součástí dodávky je ofukovací pistole, plnicí pistole na pneumatiky s manometrem, odkalovač

7. Zadavatel si dodává radiostanice včetně jejich montáže.

8. Součástí dodávky je výchozí elektrorevize silové elektroinstalace ve vozidle, kompresoru a elektrocentrály.



Příloha č. 2 - výbava		Zadavatel	Dodavatel	Cena za ks bez DPH	Cena celkem bez DPH
plastová typizovaná přeprava 600 x 400, výška dle dispozic vestavby a uloženého materiálu	0 ks	11 ks		265 Kč	2 915 Kč
přeprava o rozměrech 1200 x 400 x nejméně 200 mm	0 ks	1 ks		3 260 Kč	3 260 Kč
povinná výbava vozidla	Sada	0 ks		0 Kč	0 Kč
ruční vyprošťovací nástroj	1 ks	0 ks		0 Kč	0 Kč
lékárna velikost II + 100 ks rukavic + 2 ks termoizolační fólie	1 ks	0 ks		0 Kč	0 Kč
RHP práškový 6 kg	1 ks	0 ks		0 Kč	0 Kč
osvětlovací systém PELI RALS 9490	1 ks	0 ks		0 Kč	0 Kč
svítilna Streamlight Survivor LED s nabíječem	2 ks	0 ks		0 Kč	0 Kč
nabíječ na analogovou přenosnou radiostanici	2 ks	0 ks		0 Kč	0 Kč
nabíječ na digitální přenosnou radiostanici	1 ks	0 ks		0 Kč	0 Kč
výstražná vesta	3 ks	0 ks		0 Kč	0 Kč
skládací vozík (ocelový nebo z AL profilů) na plně otočných nafukovacích kolečkách, přední kolečka jsou aretovatelná v přímém směru, délka 1100 – 1200 mm, šířka 800 mm. Madlo v čele vozíku je skládací, maximální výška složeného vozíku je 400 mm.	0 ks	1 ks		38 500 Kč	38 500 Kč
kužel dopravní	10 ks	0 ks		0 Kč	0 Kč
Elektrocentrála Honda ECT 6500 400 V	1 ks	0 ks		0 Kč	0 Kč
prodlužovací kabel 230 V na bubnu	1 ks	0 ks		0 Kč	0 Kč
prodlužovací kabel 400 V v bubnu se zásuvkami 1x 400 V a 2x 230 V	1 ks	0 ks		0 Kč	0 Kč
bariéra protivýbuchová:	3 sady	0 ks		0 Kč	0 Kč
Plnitelná část - velikost bariér v zabaleném stavu:					
balík - výška 500 mm, šířka 800 mm, hloubka 1150 mm	2 ks	0 ks		0 Kč	0 Kč
balík - výška 500 mm, šířka 900 mm, hloubka 900 mm	1 ks	0 ks		0 Kč	0 Kč
Kevlarové desky s madly:					
1000 x 1000 mm, tloušťka 15 mm	5 ks	0 ks		0 Kč	0 Kč
450 x 1000 mm, tloušťka 15 mm	1 ks	0 ks		0 Kč	0 Kč

550 x 1000 mm, tloušťka 15 mm	1 ks	0 ks	0 Kč	0 Kč
Poznámka - u desek je třeba počítat šířku schrány cca 40 mm desky mají madla – ve spodní a horní části pak je ve schráně vodící lišta s mezerou cca 20 mm (deska má tl. 15 mm)				
hadice C52 x 20 m	2 ks	0 ks	0 Kč	0 Kč
hadice D25 x 20 m	3 ks	0 ks	0 Kč	0 Kč
rozdělovač 75/52-75-52	1 ks	0 ks	0 Kč	0 Kč
rozdělovač 52/25-52-25	1 ks	0 ks	0 Kč	0 Kč
přechod B/C	2 ks	0 ks	0 Kč	0 Kč
přechod C/D	2 ks	0 ks	0 Kč	0 Kč
klíč na požární hadice	2 ks	0 ks	0 Kč	0 Kč
redukční ventil + hadice pro plnění bariér	Sada	0 ks	0 Kč	0 Kč
příslušenství k bariérám	Sada	0 ks	0 Kč	0 Kč
elektrické čerpadlo pro odčerpání vody z bariér + saviče D25	1 ks	0 ks	0 Kč	0 Kč
tlaková lahev kompozitní 6,8 l 300 bar	4 ks	0 ks	0 Kč	0 Kč
vaky nízkotlaké zvedací Sava MS 210	3 ks	0 ks	0 Kč	0 Kč
plnicí hadice, redukční ventil a ovládací a vypouštěcí armatury k vakům Sava MS210	Sada	0 ks	0 Kč	0 Kč
vaky tlumící Vetter Omnibus	3 ks	0 ks	0 Kč	0 Kč
plnicí hadice + armatury	Sada	0 ks	0 Kč	0 Kč
dmychadlo motorové Stihl SH 86	2 ks	0 ks	0 Kč	0 Kč
seskoková matrace Vetter	1 ks	0 ks	0 Kč	0 Kč
příslušenství k seskokové matraci Vetter	Sada	0 ks	0 Kč	0 Kč
kompresor elektrický na stlačený vzduch s tlakovou nádobou, specifikace dle bodu 6.	0 ks	1 ks	31 200 Kč	31 200 Kč
hadice vzduchová tlaková 1/2" 20 m s rychlospojkami	0 ks	2 ks	830 Kč	1 660 Kč

