

## Kupní smlouva č. 114/P/2021

podle ustanovení § 2079 a násl. zák. č. 89/2012 Sb., v platném znění  
(dále jen „smlouva“)

### 1. Smluvní strany

1.1. Prodávající: **MITERAL s.r.o.**  
Sídlo: Ivanovické nám., 620 00 Brno

Zastoupen: **Ing. Alicí Smejkalovou**

Tel.: [REDAKCE] E-mail: [smejkalova@miteral.cz](mailto:smejkalova@miteral.cz)

IČO: 634 77 661 DIČ: CZ63477661

Bankovní spojení: [REDAKCE]

Prodávající je právnickou osobou zapsanou v Obchodním rejstříku vedeném Krajským soudem v Brně, oddíl C, vložka 20579, datum zápisu 8. září 1995.

*jako „prodávající“ na straně jedné*

1.2. Kupující: **Správa a údržba silnic Jihočeského kraje**  
právní forma: příspěvková organizace  
Sídlo: **Nemanická 2133/10, 370 10 České Budějovice**

Zastoupen: **Ing. Andreou Jankovcovou** – ředitelkou organizace

Tel.: +420 387 021 010 E-mail: [sekretariat@susjk.cz](mailto:sekretariat@susjk.cz)

IČO: 70971641 DIČ: CZ70971641

Kupující je právnickou osobou zapsanou v Obchodním rejstříku vedeném Krajským soudem v Českých Budějovicích, oddíl Pr., vložka 173, datum zápisu 1. 7. 2002.

*jako „kupující“ na straně druhé*

### 2. Účel smlouvy

Účelem této smlouvy je realizace zakázky č. **114/P/2021** zadané podle platné směrnice JČK o zadávání veřejných zakázek mimo režim zákona č. 134/2016 Sb., o zadávání veřejných zakázek, v platném znění.

### 3. Vymezení a předmět plnění

3.1. Prodávající se zavazuje dodat kupujícímu a převést na něho vlastnické právo k předmětu smlouvy (dále také jako „zboží“) uvedenému níže a specifikované v nabídce ze dne **1. 10. 2021** a kupující se zavazuje zboží převzít a zaplatit kupní cenu podle čl. 4 této smlouvy.

3.2. Předmět koupě:

#### **Dodávka 1 ks nůžkového zvedáku pro nákladní vozidla**

Dodávka kompletně nového stroje a montáž nůžkového zvedáku pro SÚS JČK - závod České Budějovice (technická specifikace viz nabídka prodávajícího)

### 4. Kupní cena

Nůžkový zvedák pro nákladní vozidla **STERTIL KONI SKY 250**

cena bez DPH 1 092 100,- Kč

DPH 21 % 229 341,- Kč

---

**Cena celkem včetně DPH 1 321 441,- Kč**

Cena je stanovena jako nejvýše přípustná včetně nákladů na dopravu do místa plnění, pojištění, montáže, uvedení do provozu, zaškolení obsluhy, návodu k obsluze v českém jazyce, výstupní revize na elektro a zdvihacího zařízení, a je platná po celou dobu realizace zakázky.

### 5. Dodací a platební podmínky

5.1. Zboží bude dodáno v termínu: **do 3 měsíců ode dne podpisu kupní smlouvy**

5.2. Zboží bude předáno a uvedeno do provozu v místě plnění:  
**SÚS JČK, závod České Budějovice, Nemanická 2133/10, 370 10 České Budějovice**

#### **Kontaktní osoba kupujícího:**

██████████, vedoucí dopravy závodu ČB, tel. ██████████ e-mail: ██████████

Při předání zboží proběhne proškolení obsluhy. Součástí dodávky bude návod k obsluze, servisní kniha a katalog náhradních dílů v českém jazyce. Dále budou dodána pravidla bezpečné práce, eventuelně kalendář revizních zkoušek a prohlídek.

5.3. Termín nastoupení na místo plnění, a poté konečného předání zboží bude prodávajícím kupujícímu oznámen minimálně 3 pracovní dny předem.

#### **Kontaktní osoba prodávajícího:**

Ing. Smejkalová Alice, tel. ██████████

- 5.4. Kupující nabývá vlastnictví ke zboží jeho převzetím od prodávajícího. Převzetí potvrdí datovaným podpisem na přijímacím protokolu.
- 5.5. Platba bude uhrazena do 21 dnů od doručení faktury kupujícímu (razítko podatelny). Faktura musí obsahovat všechny náležitosti daňového dokladu podle zák. č. 235/2004 Sb., o dani z přidané hodnoty, v platném znění a náležitosti uvedené v občanském zákoníku.
- 5.6. Kupující je oprávněn fakturu do data splatnosti vrátit, pokud obsahuje nesprávné cenové údaje nebo neobsahuje některou z dohodnutých náležitostí. Prodávající v takovém případě vystaví novou fakturu s novou lhůtou splatnosti, do uplynutí této nové lhůty splatnosti není kupující v prodlení se zaplacením faktury.
- 5.7. Smluvní strany se dohodly, že za podstatné porušení smlouvy považují nedodání zboží po uplynutí 30 dnů od dodací lhůty a nezaplacení kupní ceny do 14. dnů od uplynutí doby splatnosti.
- 5.8. Smluvní strany sjednávají, že v případě působení vyšší moci se termín dodání zboží přiměřeně prodlužuje. Za vyšší moc jsou považovány okolnosti, které nezavinila žádná ze stran, tedy např. prodlení výrobce, prodlení importéra, nedostatek materiálu pro výrobu, stávky, omezení přepravy, protipandemická a obdobná opatření apod.

## 6. Záruční doba

- 6.1. Prodávající poskytuje záruku na zboží po dobu **24 měsíců** ode dne protokolárního převzetí zboží.

## 7. Servisní podmínky

- 7.1. Záruční, příp. pozáruční servis zajišťuje: MITERAL s.r.o.  
Kontaktní spojení: tel.: [REDAKCE], e-mail [smejkalova@miteral.cz](mailto:smejkalova@miteral.cz)  
Servisním místem je závod kupujícího.
- 7.2. Termín nastoupení k odstranění reklamačních vad v průběhu záruční doby po jejich nahlášení max. do 48 hodin, nebude-li dohodnuto jinak.
- 7.3. Záruční opravy budou prodávajícím dokončeny do 10 kalendářních dnů od nahlášení kupujícím. Vadu nahlásí kupující e-mailem. Termín nastoupení k odstranění vad v době po záruční době po jejich nahlášení max. do 64 hodin, nebude-li dohodnuto jinak.

## 8. Smluvní pokuta a úroky z prodlení

- 8.1. Dostane-li se prodávající do prodlení s dodáním zboží, uhradí kupujícímu smluvní pokutu ve výši 1 000,- Kč bez DPH za každý i započatý kalendářní den prodlení.

Zaplacením smluvní pokuty není dotčen nárok kupujícího na náhradu škody v částce převyšující zaplacenou smluvní pokutu.

- 8.2. Za prodlení s nastoupením k odstranění reklamačních vad v průběhu záruční doby bude prodávajícímu účtována smluvní pokuta ve výši 500,- Kč (bez DPH) za každý i započatý den prodlení.  
Za prodlení s odstraněním záruční opravy v průběhu záruční doby bude prodávajícímu účtována smluvní pokuta ve výši 500,- Kč (bez DPH) za každý i započatý den prodlení.  
Za prodlení s nastoupením k odstranění vad v době po záruční době bude prodávajícímu účtována smluvní pokuta ve výši 500,- Kč (bez DPH) za každý i započatý den prodlení.
- 8.3. Smluvní pokuty je kupující oprávněn započíst proti pohledávce prodávajícího.
- 8.4. Nebude-li faktura uhrazena ve lhůtě splatnosti, je kupující povinen zaplatit prodávajícímu úrok z prodlení ve výši stanovené platnými právními předpisy.

## **9. Ostatní ujednání**

- 9.1 Nároky z vad zboží a vzájemné vztahy neupravené v této smlouvě se řídí příslušným ustanovením občanského zákoníku.
- 9.2 Tato smlouva je vyhotovena ve dvou (2) vyhotoveních, z nichž každá ze stran obdrží po jednom (1). Měněna nebo doplňována může být pouze písemně, formou vzestupně číslovaných dodatků.
- 9.3. Obě smluvní strany berou na vědomí, že poptávka kupujícího č. 114/P/2021 a nabídka prodávajícího ze dne 1. 10. 2021 jsou nedílnou součástí této smlouvy.
- 9.4. Prodávající se zavazuje zajistit důstojné pracovní podmínky pro všechny osoby (vlastní pracovníky i pracovníky poddodavatelů), které se budou podílet na plnění smlouvy, tzn. zajistit dodržování veškerých právních předpisů, zejména pak pracovněprávních (odměňování, placené přesčasy, délka pracovní doby, doba odpočinku mezi směnami atd.), dále předpisů týkajících se oblasti zaměstnanosti a bezpečnosti a ochrany zdraví při práci, tj. zejména zákona č. 435/2004 Sb., o zaměstnanosti, ve znění pozdějších předpisů, a zákona č. 262/2006 Sb., zákoníku práce, v pl. znění. Také se prodávající zavazuje zajistit, že všechny výše uvedené osoby jsou vedeny v příslušných registrech, jako například v registru pojištěnců ČSSZ, a mají příslušná povolení k pobytu v ČR.
- 9.5. V případě, že prodávající bude v rámci řízení zahájeného orgánem veřejné moci pravomocně uznán vinným ze spáchání přestupku, správního deliktu či jiného protiprávního jednání v souvislosti s bodem 9.4. této smlouvy, je zhotovitel povinen přijmout nápravná opatření a o těch, včetně jejich realizace, písemně informovat kupujícího v přiměřené lhůtě stanovené po vzájemné dohodě. Skutečnost, že bude prodávající uznán vinným z důvodu uvedeného výše v tomto bodě smlouvy, rovněž zakládá kupujícímu právo na odstoupení od smlouvy.

- 9.6. Osobní údaje poskytnuté prodávajícím jsou nezbytné pro uzavření kupní smlouvy dle čl. 6 odst. 1 písm. b) obecného nařízení o ochraně osobních údajů (GDPR) a jejich správcem se stává Správa a údržba silnic Jihočeského kraje. Údaje budou správcem uchovávány v souladu se Spisovým a skartačním řádem. Prodávající má právo požádat správce o přístup ke svým osobním údajům, jejich opravu nebo výmaz, popř. omezení zpracování a vznést námitku proti zpracování. Tyto požadavky budou vždy řádně posouzeny a vypořádány v souladu s příslušnými ustanoveními obecného nařízení o ochraně osobních údajů. Svá práva uvedená v předchozí větě může prodávající uplatňovat prostřednictvím pověřence pro ochranu osobních údajů Jihočeského kraje, jehož kontaktní údaje jsou uvedeny na webových stránkách Jihočeského kraje. V případě, že se budete cítit poškozeni na svých právech, máte právo podat stížnost u Úřadu pro ochranu osobních údajů.
- 9.7. Smluvní strany berou na vědomí, že tato smlouva včetně jejích dodatků bude uveřejněna v registru smluv podle zákona č. 340/2015 Sb., o zvláštních podmínkách účinnosti některých smluv, uveřejňování těchto smluv a o registru smluv (zákon o registru smluv), ve znění pozdějších předpisů. Prodávající prohlašuje, že tato smlouva neobsahuje údaje, které tvoří předmět jeho obchodního tajemství podle § 504 zákona č. 89/2012 Sb., občanský zákoník
- 9.8. Tato smlouva nabývá platnosti dnem podpisu oprávněnými zástupci obou smluvních stran a účinnosti dnem uveřejnění v registru smluv. Smluvní strany se dohodly na tom, že uveřejnění v registru smluv provede kupující.
- 9.9. Obě smluvní strany potvrzují autentičnost této smlouvy svým podpisem a zároveň prohlašují, že si tuto kupní smlouvu přečetly a že tato nebyla ujednána v tísni ani za jinak jednostranně nevýhodných podmínek.

**Příloha:** Podrobná technická specifikace stroje z nabídky

V Českých Budějovicích, dne: 22. 11. 2021

kupující:



**Ing. Andrea Jankovcová**  
ředitelka organizace  
Správa a údržba silnic Jihočeského kraje

V Brně, dne: 15. 11. 2021  
prodávající:



**Ing. Alicé Smejkalová**  
jednatelka organizace  
MITERAL s.r.o.



**MITERAL** Autorizovaný zástupce prodeje a oprav autoservisní techniky

Ivanovické nám. 3, 620 00 BRNO Tel.545 219 254, Tel. 545 229 728-9, 545 229 679

██████████ e-mail: [smejkalova@miteral.cz](mailto:smejkalova@miteral.cz) [www.miteral.cz](http://www.miteral.cz)

Správa a údržba silnic Jihočeského kraje  
Nemanická 2133/10  
370 10 České Budějovice

V Brně dne 01.10.2021

Nabídka na veřejnou zakázku malého rozsahu:  
„Dodávka 1 ks nůžkového zvedáku pro nákladní vozidla“

**STERTIL KONI SKY 250**

**1 092 100,-Kč bez DPH 1 321 441,-Kč s DPH**

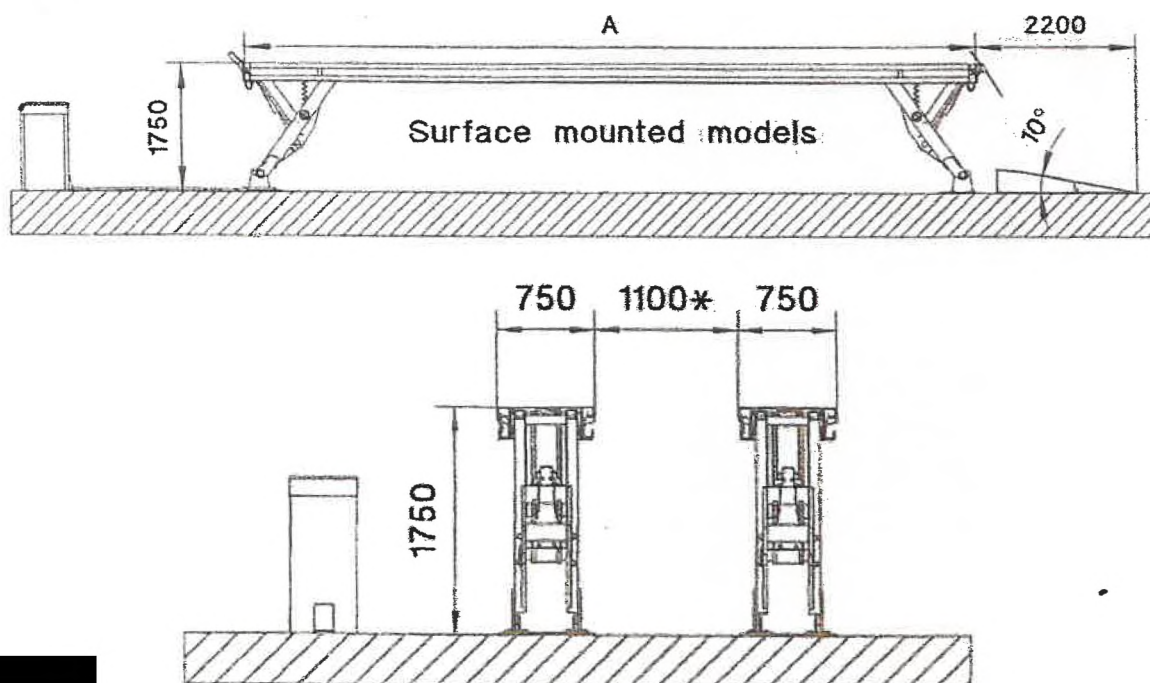


 **ebright**  
SMART CONTROL SYSTEM

- zvedák sestává ze dvou nespřažených plošin s integrovaným zvedacím systémem
- instalace na podlahu
- nosnost 25 t
- plošiny délka 8 000 mm
- zdvih 1 750 mm
- nájezdy 750 mm
- nájezdová výška ( ve složeném stavu ) 380 mm
- prodloužené nájezdy 2 500 mm
- celkový rozměr instalovaného zvedáku 10 500 x 2 600 mm
- bezpečnostní systém v případě překážky pod zvedákem
- bezpečnostní systém proti přetížení zvedáku
- ovládací jednotka volně stojící
- program ebright s texty v češtině
- kontinuální synchronizace reagující v případě nerovnoměrného zatížení jednotlivých nohou zvedáku pomocí unikátních patentovaných inklinometrů

Cena kompletní včetně:

- dovozu na místo
- montáže
- uvedení do provozu
- zaškolení obsluhy
- návod k obsluze v českém jazyce
- výstupní revize elektro a zdvihacího zařízení
- záruka 24 měsíců na celý zvedák
- servisní místo Brno



Smejkalová Alice

## Podrobná technická specifikace

Nůžkový zvedák pro nákladní vozidla	
Počet kusů:	1
Tovární značka/typ stroje:	STERTIL KONI SKY 250

Požadované technické parametry		
Popis	Požadavek	Nabídka  doplňte ano/ne nebo hodnotu či provedení, je-li požadováno dále
zvedák ze dvou samostatných zvedacích plošin s integrovaným nůžkovým systémem	ANO	
zvedák instalovaný na podlahu	ANO	
nosnost zvedáku 22 – 25 tun	Nosnost zvedáku: [t]	25 t
napájení 230 V nebo 400 V	Napájení: [V]	400 V
výška zdvihu min. 1.750 mm	Výška zdvihu: [mm]	1 750 mm
šířka nájezdů a jednotlivých zvedacích plošin 700 – 800 mm	Šířka nájezdů a plošin: [mm]	750 mm
nájezdová výška (výška plošin po složení) max. 380 mm	Nájezdová výška: [mm]	380 mm
délka zvedacích plošin 8 000 mm	ANO	8 000 mm
standartní nájezdy v délce cca 2 500 – 3 000 mm	ANO	2 500 mm
celková délka a šířka zvedáku po instalaci max. 11 500 x 2 680 mm	ANO	10 500 x 2 600 mm
systém pro zabránění spuštění zvedáku v případě překážky pod zvedákem	ANO	
systém proti přetížení zvedáku – zábrana proti poškození a nekontrolovatelnému spuštění zvedáku	ANO	
montáž zvedáku v místě dodání včetně zaškolení obsluhy	ANO	



Ing. Smejkalová Alice

