

SMLOUVA O DÍLO

UZAVŘENÁ DLE USTANOVENÍ § 2586 A NÁSL. ZÁK. Č. 89/2012 SB., OBČANSKÉHO ZÁKONÍKU, VE ZNĚNÍ POZDĚJŠÍCH PŘEDPISŮ

I. Smluvní strany

1.1 Objednatel

Česká republika - Agentura ochrany přírody a krajiny ČR

Sídlo: Kaplanova 1931/1, 148 00 Praha 11 - Chodov

Zastoupený: RNDr. Jaroslav Obermajer

ředitel RP Střední Čechy

Bankovní spojení: ČNB Praha, Číslo účtu: 18228011/0710

IČO: 629 335 91

DIČ: neplátce DPH

Telefon: 313 251 171

V rozsahu této smlouvy osoba zmocněná k jednání se zhotovitelem, k věcným úkonům a k převzetí díla: Ing. Pavel Moucha
(dále jen „objednatel“)

a

1.2 Zhotovitel

ARBOREA

Sídlo: Dukelských hrdinů 2663, 26901 Rakovník

Zastoupený: Jiří Zápal

Bankovní spojení: 0100, Číslo účtu:

IČO: 47540842

DIČ: CZ-47540842

(dále jen „zhotovitel“)

II. Předmět smlouvy

2.1 Na základě této smlouvy se zhotovitel zavazuje provést na svůj náklad a nebezpečí dílo specifikované v čl. 2.2 této smlouvy a předat jej objednateli. Objednatel se zavazuje dílo převzít a zaplatit za něj zhotoviteli dohodnutou cenu.

2.2 Dílem se rozumí: výsadba 30 ks vysokokmenů archivních odrůd hrušní na pozemku ve vlastnictví České republiky s právem hospodaření Státní pozemkový úřad. Výsadba bude provedena výpěstky roubovanců o min. výšce naroubování koruny v 1,6m nad zemí. Výsadba bude provedena do jamek o průměru 0,8m a hloubce 0,7 m. Stromy budou vyvázány ke kůlům o délce 2m průřez 5x5 cm). Proti poškození zvěří budou stromy ochráněny pevným bodovaným pletivem BENITA o výšce 1,5 m a délce 1,8 m. Pletivo bude stabilizováno dvěma kolíky o délce 1,25 m (průřez 5x5 cm). Ke každému stromu bude provedena zálivka v množství min. 40 l vody. Na pozemku bude proveden výřez náletových dřevin v místech výsadby na celkové ploše 0,12 ha.

Práce budou provedeny podle schválených standardů AOPK ČR

(dále jen „dílo“)

2.3 Při provádění díla je zhotovitel vázán pokyny objednatele.

2.4 Objednatel je oprávněn v průběhu platnosti smlouvy jednostranně omezit rozsah díla v dosud neprovedené části, a to především s ohledem na nepřidělení dostatečných finančních prostředků objednateli ze státního rozpočtu. Při snížení rozsahu díla bude přiměřeně snížena jeho cena.

III. Cena díla a platební podmínky

3.1 Cena díla je stanovena v souladu s právními předpisy:

Cena bez DPH: 47400,-Kč

DPH 21%: 9 954,-Kč

Cena včetně DPH: **57 354,- Kč**, (slovy padesátsedmtisictřístapadesátčtyři).

Zhotovitel je plátcem DPH.

3.2 Dohodnutá cena je stanovena jako nejvýše přípustná. Ke změně může dojít pouze při změně zákonných sazeb DPH.

3.3 Veškeré náklady vzniklé zhotoviteli v souvislosti s prováděním díla jsou zahrnuty v ceně díla.

3.4 Cena za dílo bude vyúčtována po provedení díla. Zhotovitel je povinen daňový doklad (fakturu) vystavit a doručit objednateli nejpozději do 15 pracovních dnů po předání a převzetí díla (v žádném případě však ne později než do 7.12. kalendářního roku) na základě předávacího protokolu na adresu: Regionální pracoviště Střední Čechy, Podbabská 2582/30, 160 00 Praha 6.

3.5 Daňový doklad (faktura) musí mít náležitosti daňového resp. účetního dokladu podle platných obecně závazných právních předpisů; označení daňového dokladu (faktury) a jeho číslo; číslo této smlouvy, den jejího uzavření a předmět smlouvy; označení banky zhotovitele včetně identifikátoru a čísla účtu, na který má být úhrada provedena; jméno a adresu zhotovitele; položkové vykázání nákladů, konečnou částku; den odeslání dokladu a lhůta splatnosti.

3.6 Daňový doklad (faktura) vystavený zhotovitelem je splatný do 30 kalendářních dnů po jeho obdržení objednatelem. Objednatel může daňový doklad (fakturu) vrátit do data jeho splatnosti, pokud obsahuje nesprávné nebo neúplné náležitosti či údaje. Lhůta splatnosti počne běžet doručením opraveného a bezvadného daňového dokladu (faktury). V případě, že ve lhůtě splatnosti nedojde k přidělení finančních prostředků ze státního rozpočtu na účet objednatele, prodlužuje se lhůta splatnosti na 60 dnů od obdržení daňového dokladu (faktury) a objednatel v tomto případě není až do uplynutí této lhůty v prodlení.

3.7 Smluvní strany se dohodly, že objednatel nebude poskytovat zálohové platby.

IV. Doba a místo plnění

4.1 Zhotovitel se zavazuje provést dílo a předat jej objednateli nejpozději do: **30.11.2016**.

4.2 Pokud zhotovitel dokončí dílo před dohodnutým termínem, zavazuje se objednatel, že převezme dílo i v dřívějším nabídnutém termínu, pokud bude bez vad a nedodělků.

4.3 **Místem plnění je pozemek p.č. 520/2 v k.ú. Nový Dům.**

V. Další ujednání

5.1 Zhotovitel je povinen provést dílo v kvalitě, formě a obsahu, které vyžaduje tato smlouva a která je obvyklá pro díla obdobného typu. Zhotovitel je povinen po celou dobu provádění díla dbát pokynů objednatele.

5.2 Objednatel je oprávněn kontrolovat provádění díla. Zjistí-li objednatel, že zhotovitel provádí dílo v rozporu se svými povinnostmi, je oprávněn zhotovitele na tuto skutečnost upozornit a dožadovat se provádění díla řádným způsobem. Jestliže tak zhotovitel neučiní ani ve lhůtě mu k tomu poskytnuté, je objednatel oprávněn od této smlouvy odstoupit doručením písemného odstoupení zhotoviteli.

VI. Předání a převzetí díla

6.1 O předání díla vyhotoví smluvní strany předávací protokol podepsaný oběma smluvními stranami. Objednatel není povinen převzít dílo vykazující byť drobné vady či nedodělky.

6.2 Objednatel má právo převzít i dílo, které vykazuje drobné vady a nedodělky, které samy o sobě ani ve spojení s jinými nebrání řádnému užívání díla. V tom případě je zhotovitel povinen odstranit tyto vady a nedodělky v termínu stanoveném objednatelem uvedeném v předávacím protokolu.

6.3 V případě, že dílo nebude v termínu provedení díla dokončeno, aniž by důvod nedokončení díla ležel na straně objednatele, má objednatel právo převzít částečně provedené dílo a od zbytku plnění bez dalšího odstoupit. Odstoupení podle věty první vyznačí objednatel v předávacím protokolu. Strany souhlasně prohlašují, že písemným vyznačením odstoupení v předávacím protokolu se odstoupení podle věty první považuje za doručené zhotoviteli.

VII. Odpovědnost za vady

7.1 Zhotovitel odpovídá za vady, jež má dílo v době jeho předání objednateli, byť se vady projeví až později.

7.2 Objednatel je povinen případné vady písemně reklamovat u zhotovitele bez zbytečného odkladu po jejich zjištění. V reklamaci musí být vady popsány a uvedeno, jak se projevují. Dále v reklamaci objednatel uvede, v jaké lhůtě požaduje odstranění vad.

7.3 Objednatel je oprávněn požadovat odstranění vady opravou, poskytnutím náhradního plnění nebo slevu ze sjednané ceny. Výběr způsobu nápravy náleží objednateli.

7.4 Zhotovitel poskytuje na dílo záruku v délce 6 měsíců. V případě, že délka záruky činí 0 měsíců, ustanovení článků 7.5 až 7.7 pozbývají platnosti.

- 7.5 Záruční doba počíná běžet dnem předání kompletního a bezvadného díla, popř. dnem odstranění poslední vady a nedodělků uvedeného v předávacím protokolu.
- 7.6 Objednatel je povinen vady, na které se vztahuje záruka, písemně reklamovat u zhotovitele bez zbytečného odkladu po jejich zjištění. V reklamaci musí být vady popsány a uvedeno, jak se projevují. Dále v reklamaci objednatel uvede, v jaké lhůtě požaduje odstranění vad
- 7.7 Objednatel je oprávněn požadovat odstranění vady, na kterou se vztahuje záruka, opravou, poskytnutím náhradního plnění nebo slevu ze sjednané ceny. Výběr způsobu nápravy náleží objednateli.

VIII. Sankce

- 8.1 V případě, že zhotovitel nedodrží termín provedení díla anebo termín odstranění vad a nedodělků uvedený v předávacím protokolu, je zhotovitel povinen zaplatit objednateli smluvní pokutu ve výši 0,1 % z ceny díla bez DPH za každý den prodlení.
- 8.2 V případě prodlení objednatele s placením vyúčtování je objednatel povinen zaplatit zhotoviteli úrok z prodlení z nezaplacené částky v zákonné výši. Nárok na úrok z prodlení vzniká zhotoviteli až po 30 dnech po splatnosti daňového dokladu.
- 8.3 Ustanoveními o smluvní pokutě není dotčen nárok oprávněné smluvní strany požadovat náhradu škody v plném rozsahu.

IX. Závěrečná ustanovení

- 9.1 Tato smlouva může být měněna a doplňována pouze písemnými a očíslovanými dodatky podepsanými oprávněnými zástupci smluvních stran, není-li v této smlouvě uvedeno jinak.
- 9.2 Ve věcech touto smlouvou neupravených se řídí práva a povinnosti smluvních stran příslušnými ustanoveními zákona č. 89/2012 Sb., občanského zákoníku.
- 9.3 Zhotovitel bezvýhradně souhlasí se zveřejněním své identifikace a dalších parametrů smlouvy, včetně vyplacené ceny.
- 9.4 Tato smlouva je vyhotovena v třech stejnopisech, z nichž každý má platnost originálu. Dva stejnopisy obdrží objednatel, jeden stejnopis obdrží zhotovitel.
- 9.5 Smlouva nabývá platnosti a účinnosti dnem jejího podpisu oprávněným zástupcem poslední smluvní strany.
- 9.6 Smlouva nabývá platnosti dnem podpisu oběma smluvními stranami. Smlouva nabývá účinnosti dnem přidělení finančních prostředků na realizaci díla ze strany Ministerstva životního prostředí ČR. Pokud smlouva nabude účinnosti později než v den platnosti, je objednatel povinen o dni účinnosti zhotovitele informovat.
- 9.7 Obě smluvní strany prohlašují, že se seznámily s celým textem smlouvy včetně jejích příloh a s celým obsahem smlouvy souhlasí. Současně prohlašují, že tato smlouva nebyla sjednána v tísní ani za jinak nápadně nevýhodných podmínek.

9.8 Nedílnou součástí smlouvy jsou tyto přílohy:

Příloha č. 1 – položkový rozpočet

Příloha č. 2 – mapový zakres

Příloha č. 3 – doklad o právní subjektivitě zhotovitele (aktuální kopie výpisu z obchodního rejstříku)

Ve Zbečně dne 15.7.2016

V Rakovníce dne 15.7.2016

Objednatel

Zhotovitel

RNDr. Jaroslav Obermajer
ředitel RP Střední Čechy

ARBOREA

Agentura ochrany přírody a krajiny ČR
regionální pracoviště Střední Čechy
oddělení Správa chráněné krajinné oblasti
Křivoklátsko
270 24 Zbečno 5

VI.3.



ARBOREA RAKOVNÍK s.r.o.
Dukelských hrdinů 2663
269 01 Rakovník
IČO: 47540842, DIČ: CZ47540842
tel.: 313 512 536

Příloha č.1

**Kalkulace nákladů na management ZCHÚ ke smlouvě
PPK 274a/25/16
podle vyhlášky FMF č 21/1990**

náklady	jednotka	počet jednotek	cena za jednotku	cena
1. Přímý materiál				
ovocné stromy prostokořenné (1,8 m roubovaný vysokokmen)	ks	30	400	12000
				0
bodované pletivo Benita 1,5 m vysoké (1,8m/ ks)	m	60	55	3300
kůl dubový, (+ špička) délka 2m , průřez 5x5 cm	ks	30	50	1500
kůl dubový, (+ špička) délka 1,25 m , průřez 5x5 cm	ks	60	35	2100
				0
2. Cena za práci				
vykopání jamky (průměr 0,8m a hloubka 0,7 m)	ks	30	250	7500
vlastní výsadba	ks	30	200	6000
ukotvení (včetně vyvazovací pásky)	ks	30	30	900
instalace pletivové ochrany (včetně vázacího drátu)	ks	30	30	900
zálivka, včetně dovozu vody	ks	30	40	1200
Výřez křovin nad 1m výšky do 10 cm průměr pařezu	ha	0,12	50000	6000
příplatek na trnitost křovin	%	30	60	1800
3. Ostatní přímé náklady				
				0
doprava terénní automobil s přívěsem (osobní doprava, doprava stromků, kůlů, pletiva)	km	280	15	4200
cena řešení				47400
DPH %	%	0,21	47400	9954
cena řešení celkem				57354

Zákres lokalizace opatření

příloha ke smlouvě číslo PPK-274a/25/16

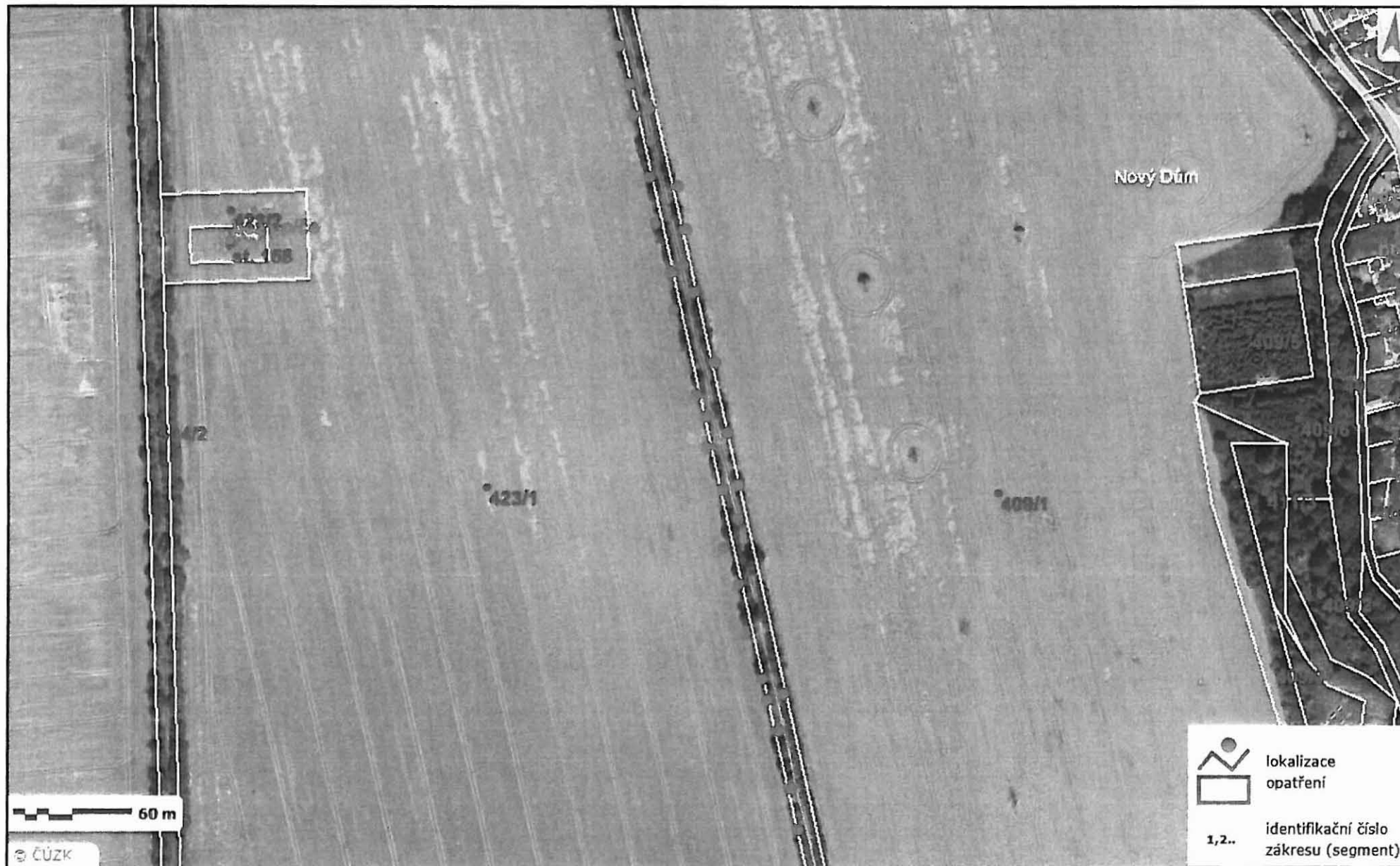
Výřez dřevin 0,12 ha



Zákres lokalizace opatření

příloha ke smlouvě číslo PPK-274a/25/16

Výsadby 30 ks



Výpis

z obchodního rejstříku, vedeného
Městským soudem v Praze
oddíl C, vložka 24961

Datum zápisu:	10. prosince 1993
Spisová značka:	C 24961 vedená u Městského soudu v Praze
Obchodní firma:	ARBOREA RAKOVNÍK s.r.o.
Sídlo:	Rakovník, Dukelských hrdinů 2663, PSČ 26901
Identifikační číslo:	475 40 842
Právní forma:	Společnost s ručením omezeným
Předmět podnikání:	Provádění staveb, jejich změn a odstraňování Opravy silničních vozidel Projektová činnost ve výstavbě Prodej chemických látek a chemických směsí klasifikovaných jako vysoce toxické a toxické Opravy ostatních dopravních prostředků a pracovních strojů Výroba, obchod a služby neuvedené v přílohách 1 až 3 živnostenského zákona Speciální ochranná dezinfekce, dezinfekce a deratizace - bez použití toxických nebo vysoce toxických chemických látek a chemických přípravků s výjimkou speciální ochranné dezinfekce, dezinfekce a deratizace v potravinářských a zemědělských provozech, - toxickými nebo vysoce toxickými chemickými látkami nebo chemickými přípravky, s výjimkou speciální ochranné dezinfekce a deratizace v potravinářských nebo zemědělských provozech
Statutární orgán:	
jednatel:	JIŘÍ ZÁPAL, dat. nar. Olešná 133, PSČ 26901 Den vzniku funkce: 26. září 2002
jednatel:	JOSEF BRYCH, dat. nar. Senomaty, Na Stráni 275, PSC 27031 Den vzniku funkce: 27. března 2007
Počet členů:	2
Způsob jednání:	Jednatel jedná samostatně. Jednatelé zastupují společnost v plném rozsahu včetně samostatného podpisového práva. Podepisování za společnost se děje tak, že k vytištěnému nebo napsanému názvu společnosti připojí jednatel svůj vlastnoruční podpis.
Společníci:	
Společník:	JIŘÍ ZÁPAL, dat. nar. Olešná 133, PSČ 26901
Podíl:	Vklad: 34 000,- Kč Splaceno: 100% Obchodní podíl: 34 %
Společník:	JOSEF BRYCH, dat. nar. Senomaty, Na Stráni 275, PSC 27031
Podíl:	Vklad: 33 000,- Kč Splaceno: 100%

	Obchodní podíl: 33 %
Společník:	PAVEL DOUBEK, dat. Senomaty, Nám. Jiřího Holého 212, PSC 27031
Podíl:	Vklad: 33 000,- Kč Splaceno: 100% Obchodní podíl: 33 %
Základní kapitál:	100 000,- Kč
Ostatní skutečnosti:	Obchodní korporace se podřídila zákonu jako celku postupem podle § 777 odst. 5 zákona č.90/2012 Sb., o obchodních společnostech a družstvech. Založení společnosti: společenskou smlouvou ze dne 8. 4. 1993.