

Technická zpráva

Údaje o stavbě

a) název stavby: **Oprava prostor výměníku a sklepů – ul. 17. listopadu 1926, Plzeň**

b) místo stavby: ul. 17. listopadu 1926, Plzeň (Purkyňův pavilon)

Údaje o vlastníkovi

a) Česká republika – Úřad pro zastupování státu ve věcech majetkových

Rašínovo nábřeží 390/42, Nové Město, 12800 Praha 2; IČO 69797111

Údaje o zpracovateli zadávací dokumentace:

- Referent hospodářské správy ÚZSVM OP Plzeň

Vstupní podklady

- Místní šetření

- Dochovaná projektová dokumentace z rekonstrukce objektu roku 2005

- Konzultace se sanačním specialistou

Stručný popis akce:

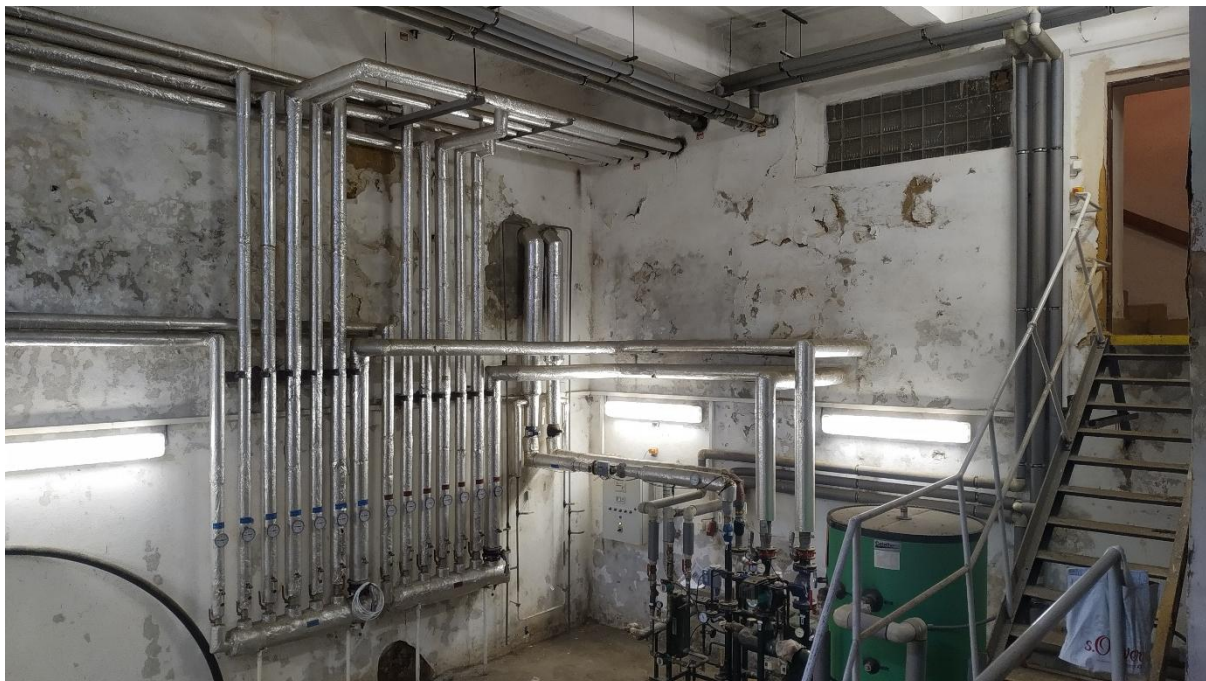
Předmětem zakázky jsou zejména opravné práce v prostoru technické místnosti s výměníkem v 1.PP, kde nesoudržná omítka odpadá na technologii výměníku. Provedeno bude proto kompletní otlučení zasolených a zvětralých omítek stěn. Po odstranění omítek a očištění zdiva bude proveden vápenný nátěr stěn prostoru výměníku.

Z vnější jižní strany objektu dojde k výměně lapače střešních nečistot za účelem lokalizace závady zatékání a průsak dešťových srážek do objektu skrz obvodové zdivo. Pro zjištění příčiny nefunkčnosti lapače je nutné provést výkopové práce a ověřit stav dešťové kanalizace od lapače vně objektu po zaústění do vodorovné dešťové kanalizace pod úrovní podlahy v 1PP.

Rozsah požadovaných prací:

Prostor výměníku:

V prostoru výměníku je požadováno otlučení zasolených a zvětralých omítek stěn až na cihelné zdivo včetně proškrábání spár cihelného zdiva. Technologie a zařízení instalované na stěnách (světla, kabelové kanály atd.) se nebude demontovat a omítka pod takto umístěným zařízením bude ponechána. Potrubí a instalace prostupující skrz zdivo jsou opatřeny požárními ucpávkami, které musí zůstat nepoškozeny. Případné větší výtluky ve zdivu budou vyplněny sanační omítkou. Obnažené zdivo bude opatřeno dvounásobným vápenným nátěrem (hašené vápno) . Vzhledem ke světlé výšce 6,0 m sklepního prostoru s výměníkem je nezbytné využít lešení pro realizaci prací. Před otlučení omítek je zapotřebí veškerou technologii zakrýt, aby nedošlo k zaprášení a poškození technologie výměníku.



Na betonové podlaze v prostoru výměníku jsou pozůstatky betonových základů a jiné výstupky, které budou odbourány. Výtluky v podlaze pak budou vyplněny re profilační výplňovou maltou.



Výměna lapače střešních splavenin:

Na jižní straně napravo od hlavního vstupu do objektu bude provedena výměna lapače střešních nečistot za nový taktéž litinový. Litinový svod v nadzemní části musí být opatrně uvolněn z rohu zateplené fasády. V místě lapače bude proveden odkop betonu a zeminy do hloubky cca 2,0 m pro obnažení lapače splavenin až do napojení do vodorovné dešťové kanalizace pod úroveň podlahy v 1.PP, za účelem lokalizace závady a příčiny zatékání skrz obvodové zdivo do sklepní části objektu. S tím souvisí výměna svislého potrubí od lapače do zaústění vodorovné dešťové kanalizace.





Podmínky provádění prací:

- Realizace bude probíhat za provozu budovy, proto dodavatel bude provádět práce tak, aby co nejméně omezil provoz objektu.
- Práce budou probíhat v provozní době objektu tedy v pracovní dny od 6:00 do 18:00.
- Při provádění prací a přesunu materiálu bude dodavatel udržovat zejména ve společných prostorech pořádek.
- Dodavatel na vlastní náklady zajistí bezpečný způsob provádění prací za dodržení všech norem a pravidel BOZP a PO.

Přílohy technické zprávy:

- Orientační půdorysy

- POZNÁMKY :
- 1/ NUTNO VYPRACOVAT PROJEKT PRO PROVEDENÍ STAVBY I
 - 2/ PŘI PROVEDENÍ NUTNO ZAJISTIT SOUČINNOST S OSTATNÍMI PROFESEMI - INSTALACE, KONSTRUKCE, PROSTUPY atd.
 - 3/ KE VŠEM ZMĚNÁM BUDE PŘÍZVAN PŘÍSLUŠNÝ PROJEKTANT
 - 4/ PŘI PROVEDENÍ POSTUPOVAT S MAXIMÁLNÍ OPATRNOSTÍ VZHEDEM K POVOZNÍMU VÝŽITÍ STAVBY - POUŽÍAT BEZPEČNOSTNÍ POMŮCKY
 - 5/ PŘED PROVEDENÍM DÍLČÍCH STAV. PRACÍ BUDE DODAVATELEM STAVBY NAVRŽEN TECHNOLOGICKÝ POSTUP PRACÍ, ZEJMÉNA S OHLEDEM NA BEZPEČNOST A OCHRANU ZDRAVÍ

ZKRATKY - VYSVĚTLIVKY :

o.p.st. - ncelová prosklená stěna
 p.p.st. - plastová prosklená stěna
 (2000) - výška ovládku

Legenda místností Suterén - I.PP

Ozn. na výkrese	Účel místnosti	Podlaha	s.v. [mm]	Plocha [m ²]
01.01	Hala	ker. dlažba	3300/3050	83.15
01.02	El. rozvodna	ker. dlažba	3300/3050	20.59
01.03	Chodba-zdvěří	ker. dlažba	3300/3050	11.17
01.04	Chodba	ker. dlažba	3300	9.85
01.05	WC imobilní	ker. dlažba	3300	4.89
01.06	Okud	ker. dlažba	3300	2.74
01.07	Sklad	ker. dlažba	3300	4.73
01.08	Schodišťový prostor	ker. dlažba	2950	13.13
01.09	Sklad	ker. dlažba	2950/1850	3.17
01.10	Chodba	ker. dlažba	2950	8.71
01.11	Chodba	ker. dlažba	2960/2650	4.51
01.12	Sátna Ž	ker. dlažba	2950/2650	16.86
01.13	Umýv. Ž	ker. dlažba	2950/2650	4.72
01.14	Sátna M	ker. dlažba	2960/2650	16.06
01.15	Umýv. M	ker. dlažba	2960/2650	5.27
01.16	Denní místnost	PVC	2960/2650	26.10
01.17	Kancelář-zesobovceka	PVC	2960/2050	10.20
01.18	Kancelář	PVC	2950	23.56
01.19	Umýv. M	ker. dlažba	2950	5.69
01.20	Pleová M	ker. dlažba	2950	1.73
01.21	WC M	ker. dlažba	2950	2.08
01.22	Umýv. Ž	ker. dlažba	2950	5.25
01.23	WC Ž	ker. dlažba	2950	2.00
01.24	WC Ž	ker. dlažba	2950	1.59
01.25	Kancelář	PVC	3250/2950	18.43
01.26	Údržba HTS	PVC	3300	32.53
01.27	Sklad,archiv	PVC	3230/1630	32.92
01.28	Chodba	ker. dlažba	3250	5.02
01.29	Kancelář	PVC	3250/2950	12.84
01.30	Kancelář	PVC	3250/2950	34.07
01.31	Chodba	ker. dlažba	3300/3050	20.65
01.32	Chodba	ker. dlažba	2750	5.97
01.33	Kancelář	PVC	2750	8.91
01.34	Sklad	ker. dlažba	2300	27.97
01.35	Sklad	ker. dlažba	2750	22.00
01.36	Výměnková stonice	beton. mozařina	6260	55.32
01.37	Výměnková stonice	beton. mozařina	4530	43.58
				615.93

Lapač střešních nečistot -
 závada na odvodnění, zatéká
 skrz obvodové zdivo