

SMLOUVA O DÍLO

uzavřená dle § 2586 a násl. zákona č. 89/2012 Sb., občanského zákoníku
(dále jen „občanský zákoník“)
(dále jen „smlouva“)


I. Smluvní strany

Česká republika – Hasičský záchranný sbor Jihočeského kraje

Sídlo: Pražská tř. 2666/52b, 370 04 České Budějovice 3
Zastoupená: plk. Ing. Lubomírem Burešem, ředitelem HZS Jihočeského kraje
IČO: 708 82 835
DIČ: není plátcem DPH
Bankovní spojení: Česká národní banka
Číslo účtu: 125 135 881/0710

(dále jen „objednatel“)

ZKM CB s.r.o.

Sídlo: Novohradská 736/36, České Budějovice 6, 370 01 České Budějovice
Zastoupená: Michalem Mizerou, jednatelem a Václavem Mizerou, jednatelem
IČO: 260 46 440
DIČ: CZ26046440
Společnost je zapsaná v obchodním rejstříku vedeném Krajským soudem v Českých Budějovicích oddíl C, vložka 11020
Bankovní spojení: Komerční banka, a.s.
Číslo účtu: 27-6726230267/0100
Kontaktní osoba: 
Tel./mail:

(dále jen „zhotovitel“)

II. Předmět díla

1. Zhotovitel se touto smlouvou zavazuje provést na svůj náklad a nebezpečí pro objednatele za podmínek níže uvedených dílo specifikované v čl. II. odst. 2. této smlouvy a objednatel se zavazuje dílo převzít a zaplatit za něj zhotoviteli cenu, která je sjednána v čl. IV této smlouvy.
2. Předmětem díla je **oprava (výměna) plynových kotlů v areálu HZS Jihočeského kraje, v budově D** v rozsahu dle Přílohy č. 1 této smlouvy (dále jen „dílo“).
3. Podkladem pro uzavření této smlouvy je nabídka zhotovitele, která byla vybrána jako nejvýhodnější.

III.**Doba trvání smlouvy**

1. Smluvní strany se dohodly, že dílo bude zhotovitelem provedeno **nejpozději do 17.12.2021.**

IV.**Cena díla**

1. Smluvní strany se dohodly na maximální ceně díla ve výši:

Cena díla	396 557,00 Kč bez DPH
DPH 21 %	83 276,97 Kč
CELKEM	479 833,97 Kč s DPH

2. Cena díla zahrnuje veškeré náklady zhotovitele spojené s provedením předmětu díla.
3. Cena díla je považována za cenu nejvýše přípustnou.
4. Objednatel neposkytuje zálohové platby.

V.**Platební podmínky**

1. Dílo bude zapláceno na základě jedné faktury, vystavené po převzetí díla objednatelem.
2. Objednatel uhradí fakturovanou částku do 30 dnů od obdržení faktury zaslané na adresu: Hasičský záchranný sbor Jihočeského kraje, Pražská tř. 2666/52b, 370 04 České Budějovice 3.
3. Faktura musí obsahovat náležitosti stanovené daňovými a účetními předpisy. Dále musí faktura obsahovat seznam všech skutečně provedených úkonů a jejich dílčích cen.
4. Objednatel může fakturu do data splatnosti vrátit, obsahuje-li:
 - nesprávné cenové údaje rozdílné s ustanoveními smlouvy
 - nesprávné náležitosti
 - chybí-li ve faktuře některé náležitosti dohodnuté touto smlouvou
5. Způsob úhrady: převodním příkazem
6. Faktura se považuje za proplacenou okamžikem odepsání fakturované částky z účtu objednatele ve prospěch účtu zhotovitele.
7. Objednatel je oprávněn pozdržet proplacení faktury do doby odstranění zjištěných eventuálních vad a nedodělků.

VI.**Práva a povinnosti**

1. Objednatel je oprávněn dílo kdykoliv v jeho průběhu kontrolovat, zda je prováděno v souladu s touto smlouvou.
2. Objednatel se zavazuje poskytovat zhotoviteli součinnost k provedení díla, a to ve lhůtě, již mu zhotovitel určí.
3. Zhotovitel je povinen dodržet při provádění díla všechny právní předpisy, týkající se předmětné činnosti.

VII.

Předání a převzetí díla

1. K předání a převzetí díla dojde do dvou dnů od jeho zhotovení. Předání a převzetí díla bude smluvními stranami písemně potvrzeno.
2. **Místem dodání a předání díla je HZS Jihočeského kraje, Pražská tř. 2666/52b, 370 05 České Budějovice.**
3. Zhotovitel se zavazuje předat dílo bez vad a nedodělků.
4. Smluvní strany se dále dohodly, že budou-li v době předání na díle viditelné vady či nedodělky, k předání a převzetí díla dojde až po jejich odstranění. O této skutečnosti bude smluvními stranami sepsán záznam. Náklady na odstranění vad nese zhotovitel.

VIII.

Odpovědnost za vady díla

1. Zhotovitel poskytne objednateli záruku na jednotlivá dodaná zařízení v délce záruční doby poskytované výrobcem zařízení, nejméně však po dobu 24 měsíců a za provedené dílo v délce 24 měsíců ode dne podepsání předávacího protokolu.
2. Zhotovitel je povinen odstranit záruční vadu do 7 kalendářních dnů od doručení reklamačního nároku, nedohodne-li se s objednatelem jinak.
3. Záruční servis bude prováděn autorizovaným servisním technikem v místě instalace zboží minimálně po dobu 24 měsíců.
4. Záruční servis bude prováděn bezodkladně s termínem nástupu na opravu do 24 hodin po jejich nahlášení.

IX.

Smluvní pokuty

1. Zhotovitel je povinen zaplatit objednateli za nedodržení termínu dokončení a předání díla smluvní pokutu ve výši 0,05% z ceny díla včetně DPH za každý, byť i započatý den prodlení.
2. Za prodlení objednatele s úhradou faktury, zaplatí objednatel zhotoviteli smluvní pokutu ve výši 0,05% z fakturované částky včetně DPH za každý, byť i započatý den prodlení.
3. V případě nesplnění termínu sjednaného v zápise o převzetí díla pro odstranění vad či nedodělků, zaplatí zhotovitel objednateli smluvní pokutu ve výši 1.000,- Kč za každý, byť i započatý den prodlení.
4. V případě, že nedojde k odstranění záručních vad v dohodnuté lhůtě, popřípadě ve lhůtě uvedené v článku VIII. odst. 2, má objednatel právo na smluvní pokutu v částce 1.000,- Kč, za každý, byť i započatý den prodlení.
5. V případě, že dojde k porušení povinnosti uvedené v článku VIII. odst. 4, má objednatel právo na smluvní pokutu ve výši 1.000,- Kč za každý, byť i započatý den prodlení.
6. Povinnost uhradit smluvní pokutu vzniká dnem doručení výzvy k její úhradě povinné straně s dobou splatnosti 30 dnů, nedohodnou-li se smluvní strany jinak.

X.

Změna smlouvy

1. Smlouvu lze měnit pouze písemným, oboustranně potvrzením ujednáním výslovně nazvaným: „Dodatek ke smlouvě o dílo“.
2. Dojde-li při realizaci díla k jakýmkoliv změnám, doplňkům, nebo rozšíření předmětu díla, vyplývajícím z podmínek při provádění díla, z odborných znalostí zhotovitele, je zhotovitel povinen provést soupis těchto změn, doplňků a rozšíření, ocenit je podle jednotkových cen použitých pro návrh ceny díla, a pokud to není možné, tak podle jím

navrhovaných cen a předložit tento soupis objednateli k odsouhlasení, včetně návrhu případné změny termínu dokončení díla. Pokud tak zhotovitel neučiní, má se za to, že práce a dodávky jím realizované byly v předmětu díla a v jeho ceně zahrnuty.

3. Dojde-li při realizaci díla k jakýmkoliv změnám, doplňkům nebo rozšíření předmětu díla na základě požadavku objednatele, je objednatel povinen předat zhotoviteli soupis těchto změn, doplňků a rozšíření, který zhotovitel ocení podle jednotkových cen použitých pro návrh ceny díla, a pokud to není možné, tak podle jím navrhovaných cen a předložit oceněný soupis objednateli k odsouhlasení, včetně návrhu případné změny termínu dokončení díla.

XI.

Ostatní ujednání

1. Z důvodu právní jistoty strany prohlašují, že jejich závazkový vztah založený touto smlouvou se řídí občanským zákoníkem.
2. Po dobu provádění díla nese zhotovitel nebezpečí škody na prováděném díle.
3. Zhotovitel prohlašuje, že je pojištěn proti škodám, které mohou vzniknout jeho činností na majetku objednatele, a to minimálně v rozsahu, který odpovídá předmětu plnění.

XII.

Kontaktní osoby

- 1.
- 2.



XIII.

Závěrečná ustanovení

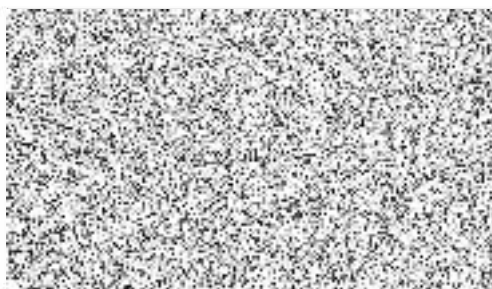
1. Tato smlouva nabývá platnosti dnem jejího podpisu oběma smluvními stranami a účinnosti dnem uveřejnění v registru smluv. Na tuto smlouvu se vztahují povinnosti uveřejnění dle zákona č. 340/2015 Sb. o zvláštních podmínkách účinnosti některých smluv, uveřejňování těchto smluv a registru smluv (Zákon o registru smluv). Smluvní strany si ujednávají, že zveřejnění smlouvy zajistí objednatel způsobem a ve lhůtách vyplývajících z tohoto zákona. Ujednání dle tohoto odstavce se vztahuje i na všechny případné dodatky k této smlouvě.
2. Smlouva je sepsána ve dvou stejnopisech, z nichž jeden obdrží objednatel a jeden zhotovitel.
3. Smluvní strany níže svým podpisem stvrzují, že si smlouvu před jejím podpisem přečetly, s jejím obsahem souhlasí, a tato je sepsána podle jejich pravé a skutečné vůle, srozumitelně a určitě, nikoli v tísni za nápadně nevýhodných podmínek.

4. Součástí smlouvy je Příloha č. 1 – Položkový rozpočet.

V Českých Budějovicích, dne 18. 11. 2021



plk. Ing. Lubomír Bureš
ředitel HZS Jihočeského kraje
vrchní rada



V Českých Budějovicích, dne 18. 11. 2021



Michál Mizera, jednatel
ZKM CB s.r.o.

V Českých Budějovicích, dne 18. 11. 2021



Václav Mizera, jednatel
ZKM CB s.r.o.

ROZPOČET – DODÁVEK A PRACÍ

soubor:

VYTÁPĚNÍ, REGULACE, ROZVODY PLYNU

akce:

OPRAVA – VÝMĚNA PLYNOVÝCH KOTLŮ**Pražská 52b****České Budějovice**

DODAVATEL (název subjektu, adresa, IČ, DIČ)	ZKM CB s.r.o.
	Novohradská 736/36 370 01 České Budějovice IČ: 26046440 DIČ: CZ26046440

položka , popis	Množství	MJ	jednotková cena [Kč]	celková cena [Kč]	celková cena vč. DPH 21%
CELKEM				396 557	479 834
KOTELNY DODÁVKY					
KONDEZAČNÍ KOTEL 5,5 – 41 kW	2	ks	65 340	130 680	158 123
Odvod spalin kondenzačních kotlů	1	ks	24 900	24 900	30 129
Neutralizační box	1	ks	18 950	18 950	22 930
STROJOVNY DODÁVKY					
Čerpadlo oběhové energetický úsporné – 25-60	2	ks	5 760	11 520	13 939
Čerpadlová skupina	3	ks	13 370	40 110	48 533
Stěnový držák expanze	2	ks	135	270	327
Expanzomat 25/6 Membránový 25 litrů	2	ks	2 218	4 436	5 368
Expanzomat 100/6 membránový 100 litrů	1	ks	4 750	4 750	5 748
Termohydraulický oddělovač 8m3/h	1	ks	8 820	8 820	10 672
Konzole na stěnu	1	ks	1 327	1 327	1 606
Rozdělovač/ sběrač 3 okruhy	1	ks	11 322	11 322	13 700
POTRUBÍ DODÁVKY					
Potrubí	1	sb	15380	15 380	18 610
Fitinky měď – soubor kotelna	1	sb	7000	7 000	8 470
ARMATURY DODÁVKY					
Vypouštěcí kohouty, uzavírací kohouty, šroubení, zpětné klapky,...	1	sb	17250	17 250	20 873
Magnetický filtr	1	ks	11520	11 520	13 939
Třicestný ventil se servopohonem	2	ks	4420	8 840	10 696

TEPELNÉ IZOLACE DODÁVKY				
Tepelné izolace – soubor	1	sb	4200	4 200 5 082
DOPLŇKOVÉ KONSTRUKCE				
Kotvicí zařízení pro výše uvedené ocelové potrubí, nosná konstrukce pro kotle	1	sb	1500	1 500 1 815
ELEKTRO; MĚŘENÍ A REGULACE – DODÁVKY				
Ekvitermní regulace – 3x topný okruh	1	ks	5850	5 850 7 079
Kaskádový řadič	1	ks	9450	9 450 11 435
VF Teplotní čidlo	1	ks	1152	1 152 1 394
Dodávka EI+MaR – rozvaděč s náplní, kabely, lišty, serva, čidla	1	ks	2800	2 800 3 388
ZPROVOZNĚNÍ A MONTÁŽ				
Montáž kotlových jednotek do 50 kW vč. armatur a příslušenství	2	ks	2200	4 400 5 324
Montáž strojovny ÚT	1	sb	25830	25 830 31 254
Montáž odkouření	2	ks	2000	4 000 4 840
Vypuštění otopné soustavy	1	ks	1550	1 550 1 876
Napouštění otopné soustavy objektu	1	ks	650	650 787
Tlaková zkouška	1	ks	500	500 605
Topná zkouška	1	ks	500	500 605
POMOCNÉ PRÁCE				
Demontáž stávajícího strojního zařízení:	1	sb	2300	2 300 2 783
Úprava stávajícího rozvodů ÚT – svářečské práce	1	sb	1800	1 800 2 178
Potrubí HT32 (včetně tvarovek)	1	sb	800	800 968
Revize plynového zařízení, vč. tlakové zkoušky	1	sb	2000	2 000 2 420
Revize spalinových cest	1	sb	2000	2 000 2 420
Montáž a zapojení regulace, seřízení, zprovoznění	1	sb	2800	2 800 3 388
Zaškolení obsluhy	1	sb	400	400 484
Zhotovení otvorů do zdiva, stavební a přípomocné práce	1	sb	2500	2 500 3 025
Doprava	1	ks	1500	1 500 1 815
Ekologická likvidace vybouraného materiálu	1	t	1000	1 000 1 210

