


SMLOUVA O DÍLO


„Oprava sociálních zařízení v šatně tělocvičny“
akce číslo 6561 0 10724-2021

Smluvní strany

Objednatel: **Střední odborné učiliště, Hubálov 17**
příspěvková organizace Středočeského kraje č. 10724
Sídlo: Loukovec, Hubálov 17, 294 11 Loukov
IČ: 00069566
DIČ: CZ00069566
Datová schránka: qf3x7nr
Bankovní spojení: 
Číslo účtu:
zastoupený:

dále jen „objednatel“

a

Dodavatel: **EMH stavební CZ s.r.o.**
sídlo: Na Rokytce 1032/24, Libeň, 180 00 Praha 8
zastoupená: 
tel.:
bank. spojení:
číslo účtu:
IČO: 01972197
DIČ: CZ01972197
zápis: Spisová značka C 214067 vedená u Městského soudu v Praze
dále jen „dodavatel“

uzavírají podle příslušných ustanovení občanského zákoníku tuto smlouvu o dílo:

Článek I. Předmět smlouvy

1.1. Dodavatel se zavazuje k provedení díla „Oprava sociálních zařízení v šatně tělocvičny“, podle položkového rozpočtu v rozsahu specifikovaném v oceněném výkazu výměr (položkovém rozpočtu), který tvoří přílohu č. 3 této smlouvy.

Místem plnění veřejné zakázky je budova domova mládeže Hubálov čp. 10, Loukovec, v rozsahu podle uvedeného výkazu výměr a požadovaného soupisu prací.

1.2. Dodavatel se zavazuje, že provede dílo v rozsahu, způsobem, v jakosti a za podmínek dohodnutých v této smlouvě, svým jménem a na vlastní odpovědnost, v souladu s právními předpisy a technickými normami ČR a podmínkami výrobců materiálu a dodaných zařízení (viz článek VIII. odst. 8.2. smlouvy).

1.3. Objednatel se zavazuje za provedení díla uvedeného v článku I. smlouvy zaplatit dodavateli cenu za dílo uvedenou v článku III. smlouvy, a to za podmínek uvedených v této smlouvě.

1.4. Předmětem díla jsou rovněž všechny dále uvedené činnosti:

- vytýčení prostoru pracoviště
- aktualizace harmonogramu provádění prací v důsledku změn
- náklady na případnou likvidaci havárie;
- opatření pro zajištění BOZP na pracovišti;
- náklady na protipožární ochranu;
- příprava pracoviště včetně přístupu na něj;
- dodání materiálů a dílců v požadované kvalitě, včetně jejich certifikátů a atestů;
- zhotovení práce podle technologického předpisu;
- veškeré nutné prostředky ochrany práce;
- zabezpečení přístupu záchranným složkám organizací ČR;
- zabezpečení průchodu pro pěší po celou dobu provádění práce;
- zhotovení potřebných provizorních přechodů či přejezdů, včetně případného nutného osvětlení;
- zajištění, aby práce byly prováděny tak, aby nedošlo k narušení chodu Domova, v případě potřeby práce po 18.00, či před 07.00 hodin nutno předem (minimálně jeden kalendářní den) informovat ředitele organizace, který následně seznámí provoz s požadavkem. V případě, že požadavek nebude schválen, budou stavební práce probíhat od 07.00 – 18.00 hodin;
- zajištění pracoviště proti všem vlivům znemožňujícím nebo znesnadňujícím práci (čerpání vody, zajištění svahu, přístřešky, apod.);
- soustavné vytyčování zřetelného označení obvodu pracoviště minimálně s ohledem na cílovou skupinu uživatel domova mládeže;
- odvoz a poplatek za uložení vybouraných hmot a nevhodných zemin;
- dodržování bezpečnosti a hygieny na pracovišti;
- průběžné pořizování fotodokumentace provádění díla včetně jejího předání objednateli po skončení provádění díla, a to v rozsahu nezbytném pro posouzení kvality díla (zejména fotodokumentace skrytých konstrukcí a stavebních prvků)

1.5. Dodavatel je povinen zabezpečit provádění díla tak, aby při realizaci díla nedošlo k omezení současného provozu sousedních objektů nad rámec prováděných prací. Musí být zachována průjezdnost stávajících komunikací nebo jinak zajištěna přístupnost všech objektů, zejména pro integrovaný záchranný systém.

1.6. Dodavatel bere na vědomí, že zhotovení díla bude financováno ze strany objednatele prostřednictvím veřejných prostředků České republiky.

1.7. Dodavatel je po dobu 10 let následujících po roce, ve kterém ukončí předmětné dílo v případě kontroly orgánů státní správy zajistit součinnost a dokumenty k předmětnému dílu.

Článek II.

Doba zhotovení díla

2.1. Dílo bude realizováno ve dvou etapách v souladu s Přílohou č. 1 – Harmonogram plnění.

1 etapa:

- předpokládaný termín zahájení: nejdéle do 5 kalendářních dní od protokolárního předání staveniště pro 1 etapu
- závazný termín pro dokončení a předání: nejpozději do 31. 12. 2021

2 etapa:

- předpokládaný termín zahájení: nejdéle do 5 kalendářních dní od protokolárního předání staveniště pro 2 etapu
- závazný termín pro dokončení a předání: nejdéle do 2 měsíců od protokolárního předání staveniště.

2.2. Dodavatel může provést dílo před sjednanou dobou.

2.3. Objednatel připouští možnosti dohody o přiměřeném prodloužení doby plnění, pouze v těchto případech:

- dojde-li během výstavby ke změně rozsahu a druhu prací na žádost objednatele, tyto budou mít vždy písemnou formu;
 - nebude-li moci dodavatel plynule pokračovat v pracích z jakéhokoliv důvodu na straně objednatele; za okolností na straně objednatele se považují i případná opatření, stanoviska či rozhodnutí orgánů státní správy nebo správců sítí, v důsledku kterých se navýší objem prací a dodávek oproti předpokladu stanovenému v projektové dokumentaci a výkazu výměr (viz článek I. odst. 1.1. smlouvy), to vše za předpokladu, že taková rozhodnutí, opatření či stanoviska nebudou vyvolána činností či nečinností dodavatele.
 - zásahu tzv. vyšší moci.
- 2.4. Dohoda o výše uvedených změnách musí být vždy provedena písemně formou dodatku ke smlouvě, a to na základě obsahu formuláře, který je označen jako příloha č. 2 a tvoří nedílnou součást této smlouvy o dílo. Oznámení o nutnosti prodloužení termínu dokončení díla musí být provedeno neprodleně, do tří pracovních dnů od zjištění potřeby prodloužení termínu, a to písemně nebo elektronicky. Pokud dodavatel nesplní povinnost písemného oznámení dle předchozího odstavce, je povinen uhradit objednateli smluvní pokutu, která činí částku 5 % z celkové ceny díla, minimálně však 15.000,- Kč.

Článek III.

Cena za dílo

- 3.1. Cena za dílo dle článku I. smlouvy je sjednána dohodou na základě nabídkové ceny dodavatele dohodou smluvních stran v souladu se zákonem č. 526/1990 Sb., o cenách, ve znění pozdějších předpisů,

v celkové výši ... **445.421,36 Kč bez DPH,**

a to jako cena nejvýše přípustná.

K této ceně za dílo bude dodavatelem účtována v souladu se zákonem č. 235/2004 Sb., o dani z přidané hodnoty, v platném znění,

DPH ve výši ... 93.538,49 Kč.

Celková cena za dílo včetně DPH činí: ... 538.959,85 Kč.

Nedílnou součástí smlouvy je oceněný výkaz výměr uvedený v příloze č. 3. Celkové ceny položek (a jejich kalkulací s oceněným množstvím či rozsahem dané položky stanovené jednotkové ceny daných položek) uvedené v oceněném výkazu výměr jsou pevné a platné po celou dobu realizace díla. Jednotlivé položky oceněného výkazu výměr v sobě zahrnují i práce a dodávky tam výslovně nepojmenované, jejichž provedení či dodání je pro řádnou realizaci a dokončení dané položky oceněného výkazu výměr při odborné péči dodavatele nutno předvídat a v odborných kruzích jsou považovány za její součást.

- 3.2. Dodavatel je oprávněn změnit účtovanou výši DPH v souladu se zákonem č. 235/2004 Sb., o dani z přidané hodnoty, jestliže po uzavření této smlouvy o dílo nabude účinnosti zákon, kterým bude výše DPH v uvedeném zákoně změněna.
- 3.3. Cena za dílo je konečná, ani jedna strana není oprávněna požadovat změnu ceny díla proto, že si dílo vyžádalo jiné úsilí nebo jiné náklady, než bylo předpokládáno. Dodavatel je povinen poskytnout slevu z ceny díla na neprovedené práce. V případě, že se jedná o dodatečné stavební práce, původním výkazem výměr nepředpokládané, postupuje se podle § 222 odst. 4, odst. 5, odst. 6 a odst. 7 ZZVZ, který stanoví podmínky, za kterých se dodatečné práce nepovažují za změnu závazku ze smlouvy.
- 3.4. Cena díla bude snížena o práce, které oproti projektu nebudou objednatelem vyžadovány (méněpráce) a tedy nebudou provedeny. Objednatel si v tomto směru vyhrazuje právo omezit rozsah prováděného díla dle vlastní úvahy. O takovém omezení musí být dodavatel předem (tj. před provedením a dokončením dané části díla) písemně informován.

- 3.5. Dílo lze provést odlišně oproti prováděcí projektové dokumentaci pouze s předchozím písemným souhlasem objednatele. Před provedením změny díla oproti prováděcí projektové dokumentaci musí být o rozsahu této změny (věcném i finančním) písemně informován objednatel.
- 3.6. Smluvní strany se dohodly, že při určení změny ceny v souladu s touto smlouvou se bude vycházet z ceny stanovené ve výkazu výměr, jsou-li daná činnost, práce či materiál ve výkazu výměr zahrnuty. Nejsou-li ve výkazu výměr zahrnuty, bude se vycházet z cenové soustavy URS. Nelze-li změnu ceny určit ani tímto způsobem, změní se cena díla o částku odpovídající ceně prací a materiálů v místě a čase obvyklé.

Článek IV.

Platební podmínky

- 4.1. Objednatel nebude poskytovat dodavateli díla zálohy.
- 4.2. Realizované práce a dodávky budou dodavatelem účtovány objednateli na základě skutečně řádně provedených prací a dodávek písemně odsouhlasených oprávněným zástupcem objednatele, maximálně jednou za kalendářní měsíc a to fakturami, které budou splňovat náležitosti daňového dokladu dle platných obecně závazných právních předpisů, tj. dle zákona č. 235/2004 Sb., o dani z přidané hodnoty, v platném znění a bude v nich uveden název „Oprava sociálních zařízení v šatně tělocvičny“, nacionále objednatele. Nedílnou součástí každé faktury musí být soupis provedených prací a dodávek za fakturované období, který písemně odsouhlasí zmocněný zástupce objednatele.
- 4.3. Takto je dodavatel oprávněn vyúčtovat cenu díla až do výše 90 % celkové ceny díla dle této smlouvy bez DPH. Zbýlých 10 % celkové ceny díla je dodavatel oprávněn vyúčtovat objednateli po řádném a úplném dokončení díla bez vad a nedodělků a jeho převzetí objednatel, a to na základě vzájemně písemně odsouhlaseného předávacího protokolu, případně doplněného o vzájemně odsouhlasený protokol a předání odstraněných vad a nedodělků. V případě, že objednatel má pochybnosti o kvalitě či rozsahu takto účtovaných prací nebo dodávek, může objednatel pozastavit úhradu faktury až do doby, než se strany dohodnou na tom, zda a v jakém rozsahu a kvalitě byly takto sporné práce nebo dodávky provedeny.
- 4.4. Plnění dle této smlouvy je plněním odpovídajícím číselnému kódu klasifikace produkce CZ-CPA 41 až 43. DPH je v režimu přenesení daňové povinnosti na příjemce podle §92e zákona č. 235/2004 Sb., o dani z přidané hodnoty, v platném znění (dále jen „ZDPH“), tj. daňové doklady (faktury) budou zhotovitelem vystaveny podle ustanovení §92a odst. 2 ZDPH a vyšší daně je povinen přiznat příjemce plnění (objednatel).
- 4.5. Faktury jsou splatné ve lhůtě 30 kalendářních dnů od jejího doručení objednateli za předpokladu, že bude vystavena v souladu s platebními podmínkami a bude splňovat všechny uvedené náležitosti, týkající se vystavené faktury. Pokud faktura nebude vystavena v souladu s platebními podmínkami nebo nebude splňovat požadované náležitosti, je objednatel oprávněn fakturu dodavateli díla vrátit; vrácením pozbývá faktura splatnosti.
- 4.6. Pro účel dodržení termínu splatnosti faktury je platba považována za uhrazenou v den, kdy byla odepsána z účtu objednatele a poukázána ve prospěch účtu dodavatele. V případě, že by se účet označený v záhlaví smlouvy ukázal v průběhu realizace díla jako neregistrovaný (ve smyslu zákona o dani z přidané hodnoty), bude dodavatel do 10 dnů povinen označit jiný registrovaný účet, na která bude objednatel účtovanou cenu díla povinen hradit. Objednatel není povinen hradit cenu díla na účet, který není registrovaný ve smyslu výše popsaném.
- 4.7. Objednatel je oprávněn pozastavit úhradu kterékoliv platby v průběhu zhotovování díla, jestliže je dodavatel v prodlení s dokončením díla nebo jeho částí oproti termínům, uvedeným v článku II odst. 2.1. smlouvy a Harmonogramu plnění tvořícímu Přílohu č. 1 této smlouvy, popřípadě pokud je dodavatel v prodlení s odstraněním zjištěných vad a nedodělků díla nebo jestliže je dodavatel v prodlení s plněním peněžitého závazku vůči některému z objednatelů podle této smlouvy

- 4.8. Veškeré platby budou prováděny v českých korunách.
- 4.9. Dodavatel souhlasí dle ust. § 2 písm. e) zákona č. 320/2001 Sb., o finanční kontrole, s výkonem kontroly na předmět díla. Dále se zavazuje předložit ke kontrole výše uvedeným kontrolním orgánům veškerou provozní a účetní evidenci, která se týká předmětu smlouvy. V případě, že část díla bude dodavatel plnit prostřednictvím jiných subjektů je povinen zajistit, aby tyto subjekty podléhali povinnostem uvedeným v tomto bodě smlouvy. Tuto povinnost má dodavatel i v případě dodavatelských subjektů. Dodavatel se dále zavazuje uchovávat veškerou dokumentaci související se smlouvou a realizací projekt po dobu 10 let ode dne předání a převzetí díla. Dodavatel je povinen smluvně zajistit, aby součinnost při plnění jeho závazků dle tohoto bodu smlouvy v plném rozsahu poskytli i jeho subdodavatelé. Pokud tak neučiní, bude odpovídat objednateli za jejich nesoučinnost sám.
- 4.10. Smluvní strany se dále dohodly, že v případě, že se dodavatel stane ve smyslu ust. § 106a zákona o dani z přidané hodnoty nespolehlivým plátcem daně a po dobu, kdy za něj ve smyslu uvedeného zákonného ustanovení bude považován (tedy až do doby, kdy bude rozhodnuto, že není nespolehlivým plátcem daně), bude objednatel oprávněn hradit účtované části ceny díla co do částky, odpovídající dani z přidané hodnoty, přímo na účet správce daně. Poukázáním příslušné částky na účet správce daně se v dané části bude považovat účtovaná částka za uhrazenou. Dodavatel je na svoji nespolehlivost povinen Objednatele upozornit po právní moci rozhodnutí. Nesplnění této povinnosti je hrubým porušením povinností dodavatele.
- 4.11. Dodavatel předloží objednateli plánovaný finanční a časový harmonogram stavby (FHS), který určí předběžně objem čerpání finančních prostředků. Tento finanční a časový harmonogram tvoří nedílnou součást smlouvy o dílo jako Příloha č. 1 této smlouvy. Objem finančních prostředků ve FHS nepřekročí celkovou smluvní cenu díla.

Článek V.

Vlastnické právo k dílu

- 5.1. Objednatel je vlastníkem vlastní opravy od počátku jejího zhotovování s tím, že dodavatel je vlastníkem věcí, které si opatřil k provedení vlastní stavby až do doby, kdy se zpracováním stanou součástí vlastní opravy.
- 5.2. Dodavatel není bez předchozího písemného souhlasu objednatele oprávněn postoupit práva a povinnosti z této smlouvy na třetí osobu.

Článek VI.



Staveniště

- 6.1. Prostor opravy je vymezen zadáním díla. Pokud bude dodavatel potřebovat pro realizaci díla prostor větší, zajistí si jej na vlastní náklady, před vlastním rozšířením prostoru bude žádat o svolení VPTÚ minimálně jeden kalendářní den dopředu, v případě neudělení svolení bude dodavatel nucen vyčkat náhradního řešení, které nesmí zasáhnout do konečné výše hodnoty opravy.
- 6.2. Objednatel předá dodavateli prostor díla na základě zevrubné prohlídky prostoru staveniště a oboustranně podepsaného písemného protokolu oprávněnými zástupci obou smluvních stran.
- 6.3. Dodavatel zabezpečí na vlastní náklad pracoviště díla a zajistí funkční vjezd, jeho provoz, údržbu, pořádek a čistotu po celou dobu výstavby, v souladu s § 14 vyhl. č. 268/2009 Sb., o obecných technických požadavcích na výstavbu, ve znění pozdějších předpisů.
- 6.4. Elektrickou energii nezbytnou pro vlastní realizaci opravy poskytne zadavatel v rámci běžné spotřeby, kontrolu spotřeby el. energie provede namátkově, průběžně VPTÚ, společně s vedoucím směny pracovníků na pracovišti. O této kontrole bude proveden písemný záznam do stavebního deníku.

- 6.5. V případě zjištění nevhodné spotřeby (bezdůvodné přestoupení běžné praxe) bude přistoupeno k měření spotřeby el. energie, kterou zajistí dodavatel a následně bude požádán nezávislý orgán (soudní znalec) o vyhodnocení. Na základě předmětné odborné zprávy o případné nevhodnosti bude dodavatel platit veškerou další spotřebovanou el. energii. V případě vyhodnocení negativního, zadavatel uhradí náklady na měřicí zařízení a další spotřebovanou el. energii. Práce na stavbě se do doby, kdy dodavatel zajistí měření spotřeby el. energie zastaví. Tato komplikace nesmí mít vliv na ukončení termínu opravy ani na tvorbu vícenákladů.
- 6.6. Zadavatel zajistí možnost odběru studené vody dle potřeb opravy.
- 6.7. Vodu nezbytnou pro vlastní realizaci opravy poskytne zadavatel v rámci běžné spotřeby, kontrolu spotřeby provede namátkově, průběžně VPTÚ, společně s vedoucím směny pracovníků na opravě. O této kontrole bude proveden písemný záznam do stavebního deníku.
- 6.8. Dodavatel je odpovědný za všechny škody způsobené na staveništi do doby předání a převzetí díla a vyklizení staveniště, a to podle obecných ustanovení o náhradě škody.
- 6.9. Veškeré dodavatelem způsobené škody na stávajícím potrubí, vedení a kabelech nese výhradně a v plném rozsahu odpovědnost dodavatel. Dodavatel je před zahájením provádění díla rovněž povinen ohledat s odbornou péčí odpovídající jeho předmětu podnikání a závazkům dle této smlouvy místo provádění díla z hlediska zjištění možných překážek v následném provádění díla, neuvedených v projektové dokumentaci či dalších pro realizaci díla.
- 6.10. Dodavatel v plné míře zodpovídá za bezpečnost a ochranu zdraví všech pracovníků. Dále se zavazuje dodržovat hygienické předpisy a podmínky životního prostředí. Dodavatel je dále povinen dodržovat veškeré platné technické a právní předpisy, týkající se zajištění bezpečnosti a ochrany zdraví při práci a bezpečnosti technických zařízení, požární ochrany apod.
- 6.11. Dodavatel se zavazuje vyklidit a vyčistit pracoviště do 10 kalendářních dnů od protokolárního předání a převzetí díla. Při nedodržení tohoto termínu je povinen uhradit objednateli smluvní pokutu, viz článek XIII. odst. 13.2. této smlouvy a dále je povinen uhradit objednateli veškeré náklady a škody, které mu tím vznikly.
- 6.12. Dodavatel byl seznámen s místem plnění díla a je si vědom, že práce na díle budou prováděny za provozu objednatele a zavazuje se postupovat tak, aby nebyl ohrožen nebo omezen tento provoz objednatele.

Článek VII.

Oprávnění zástupci smluvních stran

- 7.1. Oprávněnými zástupci objednatele při provádění a převzetí díla a ve věcech technických a smluvních (dále jen „oprávnění zástupci objednatele“):
Ředitel organizace: 
- Ve věcech ekonomických:
- 7.2. Oprávněnými zástupci dodavatele jsou:
ve věcech smluvních:
ve věcech technických:
hlavní stavbyvedoucí: 

Článek VIII.

Realizace díla, nebezpečí škody na díle, práva a povinnosti smluvních stran

- 8.1. Dodavatel je povinen provést dílo na svůj náklad a na své nebezpečí.

- 8.2. Při provádění díla postupuje dodavatel samostatně a dílo provádí v souladu projektovou dokumentací a dalšími podklady, uvedenými v článku I., obecně závaznými právními předpisy a českými technickými normami. V případě, že výrobce (nebo dovozce) užitého materiálu nebo zařízení stanoví postup pro montáž, instalaci či aplikaci takového materiálu či zařízení, je dodavatel, nedohodnou - li se strany jinak, povinen provést montáž, instalaci či aplikaci takového materiálu či zařízení v souladu s takovými pokyny výrobce (nebo dovozce). V případě, že dodavatel dílo provádí v rozporu s předchozími větami, má se za to, že dílo obsahuje vady a nedostatky.
- 8.3. Dodavatel prohlašuje, že má k dispozici jedno vyhotovení výkazu výměr od objednatele uvedený v článku I. odst. 1.1. smlouvy.
- 8.4. Při provádění díla prostřednictvím zaměstnanců dodavatele nebo při provádění části díla jinou osobou má dodavatel odpovědnost, jako by dílo prováděl sám.
- 8.5. Při zhotovování vlastní stavby je dodavatel povinen vést stavební deník v souladu se zákonem č. 183/2006 Sb., o územním plánování a stavebním řádu (stavební zákon), ve znění pozdějších předpisů (dále jen „stavební zákon“).
- 8.6. Žádný zápis ve stavebním deníku není způsobilý zvýšit cenu za dílo uvedenou v článku III. odst. 3.1. této smlouvy.
- 8.7. Objednatel je oprávněn kontrolovat provádění díla a má přístup na staveniště kdykoli v průběhu provádění díla. Dodavatel je povinen objednateli dle jeho požadavků tuto kontrolu v plném rozsahu umožnit a poskytnout mu za tímto účelem potřebnou součinnost. O výsledku kontroly bude sepsán protokol, v němž budou uvedeny zjištěné nedostatky a stanoveny termíny k jejich odstranění.
- 8.8. Dodavatel je povinen zajistit objednateli přístup ke stavebnímu deníku v průběhu zhotovování vlastní stavby. Na požádání je dodavatel povinen předložit objednateli veškeré písemné doklady o provádění díla.
- 8.9. Dodavatel je povinen při provádění vlastní stavby organizovat na staveništi nejméně 1x týdně (jinak vždy dle potřeby) kontrolní dny průběhu zhotovování vlastní stavby za účasti oprávněného zástupce objednatele. Z kontrolního dne bude pořízen písemný záznam, podepsaný zúčastněnými zástupci smluvních stran. Zjištěné nedostatky a vady při provádění vlastní stavby je dodavatel povinen odstranit v termínu uvedeném v písemném záznamu z kontrolního dne. Datum konání prvního kontrolního dne bude dohodnuto při předání staveniště a uvedeno v předávacím protokolu o předání staveniště a současně bude zaznamenáno ve stavebním deníku. Datum dalšího následujícího kontrolního dne bude vždy určeno v písemném zápise z proběhnuvšího kontrolního dne.
- 8.10. Jestliže mají být některé části díla zakryty nebo mají být provedeny zkoušky některých částí díla podle obecně závazných právních předpisů nebo podle českých technických norem, je povinen dodavatel nejméně 5 pracovních dnů před jejich uskutečněním oznámit písemně tuto skutečnost oprávněnému zástupci objednatele a současně učinit o této skutečnosti písemně záznam ve stavebním deníku.
- Nesplní-li dodavatel tuto povinnost, je dodavatel povinen na základě písemné žádosti objednatele na náklady dodavatele zakryté části díla za účasti oprávněného zástupce objednatele odkrýt a na základě písemné žádosti objednatele na náklady dodavatele provést znovu za účasti oprávněného zástupce objednatele zkoušky příslušných částí díla podle obecně závazných právních předpisů nebo podle českých technických norem.
- Nedostaví-li se oprávněný zástupce objednatele k zakrytí částí díla nebo k provedení zkoušek některých částí díla podle obecně závazných právních předpisů nebo podle českých technických norem, ačkoliv mu bylo jejich uskutečnění písemně oznámeno dodavatelem nejméně 5 pracovních dnů před jejich uskutečněním a dodavatel současně učinil o této skutečnosti písemně záznam ve stavebním deníku, nemá objednatel právo se dožadovat toho, aby byly na náklady dodavatele zakryté části díla odkryty a na náklady dodavatele znovu provedeny zkoušky příslušných částí díla podle obecně

platných právních předpisů nebo podle českých technických norem.

- 8.11. Zjistí-li objednatel, že dodavatel provádí dílo v rozporu se svými povinnostmi, je objednatel oprávněn dožadovat se toho, aby dodavatel odstranil vady vzniklé vadným prováděním a dílo prováděl řádným způsobem. Jestliže dodavatel díla tak neučiní ani v přiměřené lhůtě k tomu poskytnuté, je objednatel oprávněn odstoupit od smlouvy.
- 8.12. Za správnost a úplnost předané dokumentace odpovídá objednatel. Dodavatel je povinen písemně upozornit objednatele bez zbytečného odkladu na nevhodnost nebo nedostatky, neúplnost a chyby projektové dokumentace vč. výkazu výměr uvedených v článku I. odst. 1.1. smlouvy a dalších písemných podkladů a pokynů, které dal objednatel dodavateli a dodavatel mohl jejich nevhodnost, nedostatky, neúplnost a chyby zjistit při vynaložení odborné péče. Jestliže nevhodnost, nedostatky, neúplnost a chyby uvedené dokumentace pro zadání stavby vč. výkazu výměr a dalších písemných podkladů předaných objednatelem a pokynů objednatele překážejí v řádném provádění díla, je dodavatel povinen provádění díla v nezbytném rozsahu okamžitě přerušit. O této skutečnosti je povinen ihned písemně ve lhůtě 3 pracovních dnů informovat osobu objednatele odpovědnou ve věcech technických dle článku VII. smlouvy. V tomto zápisu (formuláři) budou podrobně popsány problémy, bránící v pokračování prací. Do doby písemného pokynu, jak bude pokračováno v odstranění nevhodnosti, nedostatků, neúplnosti a chyb v uvedené zadávací dokumentaci a v dalších písemných podkladech předaných objednatelem nebo do doby změny pokynů objednatele nebo písemného sdělení objednatele, že objednatel trvá na provádění díla podle uvedené zadávací dokumentace, v pracích pokračovat nebude. O dobu, po kterou bylo nutno provádění díla přerušit, se prodlužuje lhůty stanovená pro jeho dokončení. Dodavatel má rovněž nárok na úhradu nákladů spojených s přerušением provádění díla.
- 8.13. Jestliže dodavatel nesplnil povinnost uvedenou v článku VIII. odst. 8.13. smlouvy, pak nemá nárok na úhradu nákladů spojených s přerušением díla.
- 8.14. Zjistí-li dodavatel při provádění díla skryté překážky, týkající se místa, kde má být dílo provedeno, a tyto překážky znemožňují provedení díla dohodnutým způsobem, je dodavatel povinen provádění díla v nezbytném rozsahu okamžitě přerušit. O této skutečnosti je povinen ihned písemně ve lhůtě 3 pracovních dnů informovat VPTÚ školy dle článku VII. smlouvy. V tomto zápisu (formuláři) budou podrobně popsány problémy bránící v pokračování prací. Do doby písemného pokynu, jak bude pokračováno v pracích, budou tyto zastaveny. Oznámení o zastavení prací musí být provedeno písemně na formuláři, a to za podmínek uvedených v článku II. odst. 2.3. této smlouvy. Nesplnění této povinnosti má za následek povinnost uhradit smluvní pokutu dle článku II. odst. 2.4. smlouvy.
- 8.15. Jestliže dodavatel neporušil svou povinnost dle článku VI. odst. 6.6. smlouvy zjistit před započítím provádění díla překážky uvedené v článku VIII. odst. 8.15. smlouvy, nemá žádná ze stran nárok na náhradu škody; dodavatel má nárok na cenu za část díla, jež bylo provedeno do doby, než překážky mohl odhalit při vynaložení odborné péče. V opačném případě odpovídá dodavatel objednateli za škodu, která mu v důsledku nemožnosti dokončení díla vznikne.
- 8.16. Dodavatel nese nebezpečí škody na zhotovovaném díle. Nebezpečí škody na díle přechází na objednatele okamžikem předání díla dodavatelem objednateli a jeho převzetí objednatelem na základě písemného předávacího protokolu. Jestliže však tento písemný předávací protokol obsahuje vady a nedodělky díla, které je povinen odstranit dodavatel, přechází nebezpečí na díle na objednatele až okamžikem odstranění těchto vad a nedodělků dodavatelem.
- 8.17. Dodavatel prohlašuje, že případný poddodavatel, jehož prostřednictvím prokazoval splnění kvalifikačních předpokladů, se v nabídce zavázal k poskytnutí plnění v rozsahu, který je uveden v nabídce dodavatele, podané v rámci zadávacího řízení na výběr dodavatele díla dle této smlouvy. Dodavatel zajistí, že poddodavatel, jehož prostřednictvím prokazoval splnění kvalifikačních předpokladů, bude při plnění této smlouvy poskytovat plnění v rozsahu dle předchozí věty.

- 8.18. Změna poddodavatelů oproti obsahu nabídky podané dodavatelem v zadávacím řízení na dodavatele tohoto díla je možná pouze na základě písemného souhlasu objednatele. Objednatel se zavazuje, že takový souhlas nebude odírat v případě, že nový poddodavatel bude splňovat veškeré kvalifikační požadavky, které splňoval původní poddodavatel a z informací, kterými bude objednatel v dané situaci disponovat, nebude vyplývat obava, že nový poddodavatel by mohl provést jemu svěřenou část díla vadně nebo jiným způsobem narušit realizaci díla dle této smlouvy.
- 8.19. Objednatel je oprávněn kdykoliv během provádění díla přerušit jeho provádění nebo jeho provádění ukončit. V případě, že k přerušení provádění díla nedojde z důvodů na straně dodavatele, prodlouží se o dobu přerušení provádění díla a dalších 7 dní termín dokončení díla. Pokud bude přerušeno provádění díla trvat déle než 2 měsíce, je dodavatel oprávněn od této smlouvy odstoupit. Objednatel je rovněž oprávněn kdykoliv snížit rozsah prováděného díla o konkrétní položky a části.

Článek IX.

Pojištění dodavatele

- 9.1. Dodavatel prohlašuje, že ke dni uzavření této Smlouvy má uzavřenou pojistnou smlouvu, jejímž předmětem je pojištění odpovědnosti za škody způsobené dodavatelem třetím osobám v souvislosti s výkonem jeho činnosti, včetně možných škod způsobených pracovníky dodavatele, minimálně ve výši celkové ceny díla bez DPH uvedené v článku III. odst. 3.1 Smlouvy, se spoluúčastí nejvýše 1 %. Dodavatel se zavazuje, že po celou dobu trvání této Smlouvy a v přiměřeném rozsahu i po dobu záruční doby bude pojištěn ve smyslu tohoto ustanovení a že nedojde ke snížení pojistného plnění pod částku uvedenou v předchozí větě.
- 9.2. Na žádost objednatele je dodavatel povinen kdykoliv později v průběhu trvání Smlouvy předložit uspokojivé doklady o tom, že pojistná smlouva uzavřená dodavatelem je a zůstává v platnosti.
- 9.3. V případě, že dojde k zániku pojištění, je dodavatel povinen o této skutečnosti neprodleně informovat objednatele a ve lhůtě 3 pracovních dnů uzavřít pojistnou smlouvu ve výše uvedeném rozsahu. Porušení této povinnosti ze strany dodavatele považují strany této Smlouvy za podstatné porušení Smlouvy zakládající právo objednatele od Smlouvy odstoupit.

Článek X.

Splnění a předání díla

- 10.1. Dodavatel splní svou povinnost dokončit dílo tak, že řádně a úplně zhotoví dílo podle článku I. smlouvy a v souladu s článkem VIII. odst. 8.2. smlouvy, tedy bez vad a nedodělků. Nedílnou součástí řádného splnění díla je předání všech písemných dokladů potřebných k užívání a provozování díla, které se vztahují k těm částem díla, které zhotovoval nebo dodával dodavatel ve smyslu této smlouvy (a to i prostřednictvím svých poddodavatelů), a to jejich originálů.
- 10.2. Objednatel je povinen řádně a úplně dokončené dílo bez vad a nedodělků převzít.
- 10.3. Dokončené dílo dle článku I. smlouvy bude předáno objednateli na základě písemného protokolu o předání a převzetí díla podepsaného oprávněnými zástupci smluvních stran ve věcech smluvních (dále jen „protokol“). V případě, že se objednatel rozhodne dílo převzít s vadami a nedodělky nebránícími řádnému užívání díla, budou v protokolu o předání díla uvedeny i takto zjištěné vady a nedodělky nebránící řádnému užívání díla a lhůty pro jejich odstranění. Objednatel je oprávněn odmítnout převzetí díla v případě, že má vady nebo nedodělky. Vadou se přitom rozumí odchylka v kvalitě a parametrech díla stanovených projektovou dokumentací, touto smlouvou a obecně závaznými předpisy či pokyny výrobců či dovozců materiálu a použitých zařízení tak, jak je stanoveno v článku VIII. odst. 8.2. smlouvy. Rovněž případné odmítnutí převzetí díla bude zaznamenáno v protokolu.
- 10.4. Objednatel není povinen dílo na základě protokolu převzít, jestliže dílo není řádně a úplně dokončeno, má vady nebo nedodělky nebo spolu s dílem nejsou předány všechny písemné doklady popsány v článku X. odst. 10.1. smlouvy. Jestliže se objednatel rozhodne dílo i přesto převzít, jsou

smluvní strany povinny v protokolu uvést tuto skutečnost a uvést v něm soupis vad a nedodělků se závazným termínem jejich odstranění dodavatelem, případně soupis chybějících písemných dokladů s termínem jejich dodání dodavatelem objednateli.

- 10.5. Pokud dodavatel neodstraní závady nebo nedodělků na díle v termínu uvedeném v předávacím protokolu, je povinen uhradit objednateli smluvní pokutu ve výši 1 000,- Kč za každou vadu a každý den prodlení.
- 10.6. K předání díla na základě protokolu vyzve dodavatel objednatele písemně nejpozději 5 pracovních dnů přede dnem, kdy bude dílo připraveno k předání, tj. bude dokončeno. Objednatel zahájí převzetí díla do 5 pracovních dnů od termínu navrženého dodavatelem. Objednatel má však právo odmítnout zahájení přejímacího řízení, je-li termín navržený dodavatelem o více než 30 dnů dříve, než sjednaný termín předání díla.

XI.

Záruka za jakost díla a odpovědnost za vady díla

- 11.1. Délka záruční doby za jakost díla je sjednána na dobu 60 měsíců. Záruční doba počíná běžet dnem protokolárního předání a převzetí díla. Pokud bylo dílo převzato s vadami a nedodělků, počíná záruční doba běžet, až ode dne jejich úplného odstranění. Záruční lhůta pro dodávky strojů a zařízení, na něž výrobce těchto zařízení vystavuje samostatný záruční list, se sjednává v délce lhůty poskytnuté výrobcem, nejméně však v délce 24 měsíců.
- 11.2. V průběhu záruky za jakost díla bude mít dílo vlastnosti vyplývající z této smlouvy, tj. vyplývající z odst. 1.2, odst. 8.2. a odst. 10.1. smlouvy a dále bude mít obvyklé vlastnosti pro využití díla ke stanovenému účelu.
- 11.3. Pokud se v průběhu záruční lhůty vyskytly na díle vady, má, objednatel právo na jejich bezplatné odstranění. Objednatel je povinen tyto vady u dodavatele neprodleně písemně reklamovat. Dodavatel je povinen nastoupit k odstranění běžných vad a nedodělků díla do 2 kalendářních dnů od doručení písemné reklamace objednatele dodavateli a odstranit je nejpozději do 5 dnů ode dne doručení písemné reklamace objednatele dodavateli. V případě, že se jedná o vadu, která brání užívání díla (havárie), zavazuje se dodavatel nastoupit k jejímu odstranění nejpozději do 12 hodin ode dne jejího ohlášení, do 24 hodin provést alespoň taková opatření, aby dílo bylo možné, byť s dočasným přiměřeným omezením, opětovně užívat a vadu se zavazuje odstranit nejpozději do 20 dnů ode dne doručení písemné reklamace objednatele dodavateli. Dodavatel je povinen bez zbytečného odkladu, nejpozději však v termínech výše popsaných, reklamované vady odstranit, i když neuznává, že za vady odpovídá; ve sporných případech nese náklady až do pravomocného rozhodnutí o reklamaci dodavatel. Zároveň je dodavatel nejpozději do 10 kalendářních dnů po obdržení písemné reklamace objednateli oznámit, zda reklamaci uznává, jakou lhůtu k odstranění vad navrhuje nebo z jakých důvodů odmítá reklamaci uzнат. Po dobu ode dne doručení reklamace dodavateli do odstranění reklamovaných vad záruční doba neběží.
- 11.4. Jestliže v případě reklamace objednatele nenastoupí dodavatel k odstranění reklamovaných vad a nedodělků ve lhůtě stanovené v článku XI. odst. 11.3. smlouvy, popřípadě je neodstraní v tam popsané lhůtě nebo v tam popsané lhůtě neprovede opatření potřebná k tomu, aby mohlo být dílo dále užíváno (v případě havárie bránící užívání díla), je objednatel oprávněn nechat odstranit reklamované vady a nedodělků díla na náklady dodavatele jinou osobou.
- 11.5. Nároky z odpovědnosti ze záruky za jakost díla se nedotýkají nároků na náhradu škody nebo na smluvní pokutu.

Článek XII.

Výpověď, Odstoupení od smlouvy

- 12.1. Objednatel může tuto smlouvu písemně vypovědět i bez udání důvodu. Strany se dohodly na výpovědní lhůtě, která činí čtrnáct kalendářních dní po dni doručení výpovědi dodavateli. V případě výpovědi má dodavatel nárok na úhradu veškerých účelně vynaložených nákladů, které se zhotovováním díla měl až do dne obdržení písemné výpovědi od objednatele.
- 12.2. Objednatel může odstoupit od této smlouvy v případě, že dodavatel poruší některou svou smluvní povinnost dle této smlouvy přesto, že na možnost odstoupení pro porušování povinností dle této smlouvy bude objednatelem předem písemně upozorněn, popřípadě pokud bude dodavatel v úpadku či jeho majetek bude postižen exekucí či výkonem rozhodnutí. To neplatí v případě článku IV. odst. 4.10. smlouvy, kdy nelze předem písemně upozornit. Dodavateli budou v takovém případě uhrazeny účelně vynaložené náklady prokazatelně spojené s dosud provedenými pracemi mimo nákladů spojených s odstoupením od smlouvy. Současně objednateli vzniká nárok na úhradu vícenákladů vynaložených na dokončení díla uvedeného v čl. II. této smlouvy a na náhradu ztrát vzniklých prodloužením termínu jejího dokončení ve stejném rozsahu.
- 12.3. Podstatným porušením této smlouvy ze strany dodavatele se rozumí zejména nesplnění smluvních termínů podle této smlouvy, nebo provádění díla v rozporu s článkem VIII. odst. 8.2. smlouvy, a článkem IV. odst. 4.10. smlouvy.
- 12.4. Odstoupení od smlouvy strana oprávněná oznámí straně povinné písemně. Účinky odstoupení nastanou doručením takového oznámení povinné straně. Nepodaří – li se oznámení doručit, má se za to, že došlo k jeho doručení třetím dnem po odeslání na adresu povinné strany uvedenou v záhlaví této smlouvy.
- 12.5. Objednatel je dále oprávněn od této Smlouvy odstoupit, pokud vůči majetku dodavatele probíhá insolvenční řízení.
- 12.6. Stanoví-li oprávněná strana pro dodatečné plnění lhůtu, vzniká jí právo odstoupit od smlouvy po marném uplynutí této lhůty. Jestliže však strana, která je v prodlení, písemně prohlásí, že svůj závazek nesplní, může oprávněná strana odstoupit od smlouvy před uplynutím lhůty dodatečného plnění, kterou stanovila, tzn. ihned poté, co prohlášení povinné strany obdrží.
- 12.7. Odstoupením od smlouvy zanikají všechna práva a povinnosti stran ze smlouvy. Odstoupení od smlouvy se však nedotýká nároku na náhradu škody vzniklé porušením smlouvy, řešení sporů mezi smluvními stranami, nároků na smluvní pokuty a jiných nároků, které podle této smlouvy nebo vzhledem ke své povaze mají trvat i po ukončení smlouvy.
- 12.8. Objednatel je dále oprávněn odstoupit od smlouvy v případě, kdy není schopen uhradit sjednanou cenu díla z důvodů nepřidělení finančních prostředků nebo změny skladby rozpočtu a s tím související nemožnosti financování realizace díla. V takovém případě se strany dohodly, že objednateli ve splnění povinnosti ze smlouvy dočasně nebo trvale zabránila mimořádná nepředvídatelná a nepřekonatelná překážka vzniklá nezávisle na jeho vůli. Dodavatel má pak pouze nárok na úhradu ceny do té doby dokončených částí díla a dále na náhradu nákladů účelně do té doby vynaložených na pořízení rozpracovaných částí díla.
- 12.9. Objednatel je dále oprávněn odstoupit od této smlouvy, jestliže zjistí, že dodavatel:
- a) nabízel, dával, přijímal nebo zprostředkoval určité hodnoty s cílem ovlivnit chování nebo jednání kohokoliv, ať již úřední osoby nebo kohokoliv jiného, přímo nebo nepřímo, v zadávacím řízení nebo při provádění této smlouvy; nebo
 - b) zkresloval jakékoliv skutečnosti za účelem ovlivnění zadávacího řízení nebo provádění této smlouvy ke škodě objednatele, včetně užití podvodných praktik k potlačení a snížení výhod volné a otevřené soutěže.

- 12.10. V případě ukončení platnosti Smlouvy z jakéhokoliv důvodu jsou povinnosti obou stran následující:
- a) Dodavatel provede soupis všech provedených plnění a služeb oceněný dle způsobu, kterým je stanovena cena smluvního plnění,
 - b) Dodavatel provede finanční vyčíslení provedených plnění a služeb a zpracuje dílčí konečnou fakturu,
 - c) po dílčím předání provedených plnění (v písemné/elektronické podobě) sjednají obě strany písemný protokol o ukončení spolupráce na základě této Smlouvy,
 - d) strana, která důvodně odstoupí (či ukončení Smlouvy jiným způsobem) od Smlouvy zapříčinila, je povinna uhradit druhé straně veškeré účelné náklady jí vzniklé z důvodu takového odstoupení od Smlouvy.
- 12.11. Odstoupení (zánik práv a povinností) nastane až splněním povinností vyplývajících z vyrovnání smluvních stran.
- 12.12. Smlouvu lze ukončit dohodou smluvních stran, písemnou výpovědí bez uvedení důvodů. Smluvní strany si dohodly výpovědní lhůtu čtrnáct kalendářních dní ode dne doručení výpovědi druhé smluvní straně.

XIII.

Smluvní pokuty a úrok z prodlení

- 13.1. V případě, že dodavatel bude v prodlení se zhotovením a předáním díla nebo jeho části oproti FHS, je povinen zaplatit objednateli smluvní pokutu, jejíž výše bude určena jako násobek počtu dní prodlení se zhotovením díla a 0,2 % z ceny díla bez DPH, označené v článku III. odst. 3.1. smlouvy. V případě, že dodavatel prokáže, že prodlení vzniklo z viny na straně objednatele, zanikne objednateli právo smluvní pokutu uplatňovat. Dodavatel není v prodlení, pokud nemohl plnit v důsledku vyšší moci.
- 13.2. Smluvní pokuta za včasné nevyklizení staveniště je 0,2 % z ceny díla bez DPH za každý i započatý den prodlení dodavatele.
- 13.3. Smluvní pokuta za prodlení s odstraněním vad v záruční lhůtě dle čl. XI. odst. 11.3. činí 0,05 % z ceny díla za každý i započatý den prodlení.
- 13.4. Smluvní pokuty dle této smlouvy hradí dodavatel nezávisle na tom, zda a v jaké výši vznikne objednateli škoda, kterou je oprávněn objednatel vymáhat samostatně a bez ohledu na její výši.
- 13.5. Smluvní strany se dohodly, že v případě prodlení objednatele s úhradou ceny díla nebo její části je objednatel povinen uhradit dodavateli úrok z prodlení dle platné legislativy z dlužné částky za každý den prodlení.
- 13.6. Je-li úhrada faktury objednatelem vázána na obdržení finančních prostředků z dotace udělené rozpočtu Středočeského kraje, ze státního rozpočtu České republiky, rozpočtu Státního fondu životního prostředí, není objednatel povinen hradit úrok z prodlení za nejvýše 180 dnů prodlení, pokud prokáže, že tyto finanční prostředky nemá k dispozici. Objednatel je však povinen nejpozději do 10 pracovních dnů od obdržení těchto prostředků poukázat dlužnou částku na bankovní účet dodavatele. Neučiní-li tak, podléhá povinnosti zaplatit úrok z prodlení ve výši stanovené nařízením vlády č. 351/2013 Sb. za prodlení od uplynutí 10-ti denní lhůty po obdržení finančních prostředků od poskytovatele dotace.
- 13.7. Úrok z prodlení není objednatel povinen dodavateli hradit, jestliže objednatel pozastaví platbu dodavateli podle bodu článku IV., odst. 4.6. této smlouvy.

Článek XIV. Závěrečná ustanovení

- 14.1. V případě změny údajů uvedených v záhlaví smlouvy, týkající se smluvních stran, je povinna ta smluvní strana, u které změna nastala, informovat o ní druhou smluvní stranu, a to průkazným způsobem a bez zbytečného odkladu. V případě, že z důvodu nedodržení nebo porušení této povinnosti dojde ke škodě, je strana, která škodu způsobila, tuto v plném rozsahu nahradit.
- 14.2. Veškerá textová dokumentace, kterou při plnění smlouvy předává či předkládá dodavatel objednateli, musí být předána či předložena v českém jazyce.
- 14.3. Písemnosti mezi stranami této smlouvy, s jejichž obsahem je spojen vznik, změna nebo zánik práv a povinností upravených touto smlouvou (zejména odstoupení od smlouvy či výpověď) se doručují do vlastních rukou. Povinnost smluvní strany doručit písemnost do vlastních rukou druhé smluvní straně je splněna při doručování poštou, jakmile pošta písemnost adresátovi do vlastních rukou doručí. Účinky doručení nastanou i tehdy, jestliže pošta písemnost smluvní straně vrátí jako nedoručitelnou a adresát svým jednáním doručení zmařil nebo přijetí písemnosti odmítl.
- 14.4. Jakákoliv ústní ujednání při provádění díla, která nejsou písemně potvrzena oprávněnými zástupci obou smluvních stran, jsou právně neúčinná.
- 14.5. Smlouvu o dílo lze měnit pouze písemnými dodatky uzavřenými v souladu se zákonem a podepsanými statutárními zástupci obou smluvních stran. To se týká veškerých víceprací, méněprací a změny díla včetně případných změn stavby oproti projektové dokumentaci. Tyto musí být současně předem odsouhlaseny technickým zástupcem objednatele.
- 14.6. Ostatní vztahy smluvních stran v této smlouvě výslovně neupravené se řídí občanským zákoníkem.
- 14.7. Tato smlouva nabývá platnosti dnem podpisu oběma smluvními stranami a účinnosti dnem jejího uveřejnění v registru smluv, které provede objednatel.
- 14.8. Tato smlouva je vyhotovena v 2 stejnopisech, z nichž objednatel obdrží 1 stejnopis a dodavatel 1 stejnopisy.
- 14.9. Smluvní strany prohlašují, že si smlouvu přečetly, s obsahem souhlasí a na důkaz jejich svobodné, pravé a vážné vůle připojují své podpisy.
- 14.10. Veškerá ujednání, technické podmínky a jiná ustanovení uvedená v nabídce dodavatele, podané v rámci zadávacího řízení na výběr dodavatele díla dle této smlouvy, jsou nedílnou součástí této smlouvy, pokud tato smlouva nestanoví jinak (viz čl. I smlouvy).
- 14.11. Nedílnou součástí této smlouvy tvoří následující přílohy:
Příloha č. 1: Harmonogram plnění
Příloha č. 2: Formulář pro ohlášení změn stavby
Příloha č. 3: Výkaz výměr (položkový rozpočet)

V Hubálově dne

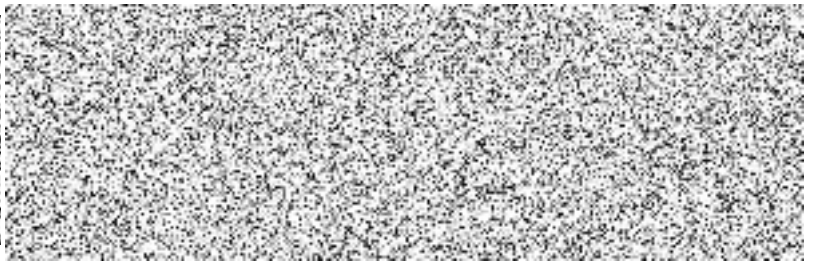
V Hubálově dne

Dodavatel

Objednatel



Martin Hajzler, jednatel



Ing. Miroslav Kolomazník, ředitel

Příloha č.1 Harmonogram prací

1.etapa listopad - prosinec 2021

HSV – Práce a dodávky HSV	celkem	126.133,96 Kč
3 - Svislé a kompletní konstrukce		14.510,00 Kč
6 - Úpravy povrchů, podlahy a osazování výplní		82.138,00 Kč
9 - Ostatní konstrukce a práce, bourání		29.485,96 Kč

PSV – Práce a dodávky PSV	celkem	51.417,36 Kč
----------------------------------	---------------	---------------------

721 - Zdravotechnika – vnitřní kanalizace	11.577,87 Kč
722 - Zdravotechnika – vnitřní vodovod	21.449,49 Kč
741 - Elektroinstalace – silnoproud	18.390,00 Kč

HSV + PSV	2021	celkem	177.551,32 Kč
		DPH 21%	37.285,78 Kč

Celkem 1.etapa včetně 21% DPH 214.837,10 Kč

2.etapa leden - prosinec 2022

725 - Zdravotechnika – zařizovací předměty	122.268,01 Kč	
766 – Konstrukce truhlářské	37.176,33 Kč	
771 - Podlahy z dlaždic	36.822,19 Kč	
781 - Dokončovací práce - obklady	66.843,29 Kč	
783 - Dokončovací práce - nátěry	3.407,22 Kč	
784 – Dokončovací práce - malby a tapety	1.353,00 Kč	
PSV – Práce a dodávky PSV	celkem	267.870,04 Kč
	DPH 21%	56.252,71 Kč

Celkem 2.etapa včetně 21% DPH 324.122,75 Kč

Celkem 1.etapa + 2.etapa včetně 21% DPH 538.959,85 Kč

FORMULÁŘ PRO OHLÁŠENÍ ZMĚN STAVBY
„.....“

Určeno:
věcně příslušný odbor

Číslo SoD: **Termín plnění:**

Celková cena díla:

Dodavatel:

IČO:

Oprávněná osoba: **Telefonní spojení:**

Popis předmětu informace:

Popis problému:

Čeho se dodavatel domáhá:

Nejzazší termín pro uzavření dohody o změně v realizaci díla:

Datum, podpis oprávněné osoby:

Datum, potvrzení převzetí podatelny objednatele:

Příloha č.3 Výkaz výměr

KRYCÍ LIST SOUPISU PRACÍ

Stavba:

Hubálov - oprava sociálního zařízení

Objekt:

2101-1 - Sociální zařízení

K

S

O:

Místo:

Zadavatel:

CC-CZ:

Datum: 5. 11. 2021

IČ:

DIČ:

Poznámka:

Cena bez DPH**445 421,36**

	Základ daně	Sazba daně	Výše daně
DP základní	445 421,36	21,00%	93 538,49
H snížená	0,00	15,00%	0,00

Cena s DPH**v CZK****538 959,85**

REKAPITULACE ČLENĚNÍ SOUPISU PRACÍ

Stavb

a:

Hubálov - oprava sociálního zařízení

Objekt

:

2101-1 - Sociální zařízení

Místo:

Datum: 5. 11. 2021

Zadav

atel:

Projektant:

Zhotovitel:

Zpracovatel:

Kód dílu - Popis

Cena celkem [CZK]

Náklady ze soupisu prací

445 421,36

HSV - Práce a dodávky HSV

126 133,96

3 - Svislé a kompletní konstrukce

14 510,00

6 - Úpravy povrchů, podlahy a osazování výplní

82 138,00

9 - Ostatní konstrukce a práce, bourání

29 485,96

998 - Přesun

0,00

hmot

PSV - Práce a dodávky PSV

319 287,40

721 - Zdravotechnika - vnitřní kanalizace

11 577,87

722 - Zdravotechnika - vnitřní vodovod

21 449,49

725 - Zdravotechnika - zařizovací předměty	122 268,01
741 - Elektroinstalace - silnoproud	18 390,00
766 - Konstrukce truhlářské	37 176,33
771 - Podlahy z dlaždic	36 822,19
781 - Dokončovací práce - obklady	66 843,29
783 - Dokončovací práce - nátěry	3 407,22
784 - Dokončovací práce - malby a tapety	1 353,00

SOUPIS PRACÍ

Stavb

a:

Hubálov - oprava sociálního zařízení

Objekt

:

2101-1 - Sociální zařízení

Místo:

Datum: 5. 11. 2021

Zadav

atel:

Projektant:

Zhotovitel:

Zpracovatel:

P Č	Ty p	Kód	Popis	MJ	Množství	J.cena [CZK]	Cena celkem [CZK]
--------	---------	-----	-------	----	----------	--------------	-------------------

**Náklady soupisu
celkem**

445 421,36

D	HSV	Práce a dodávky HSV					126 133,96
D	3	Svislé a kompletní konstrukce					14 510,00
1	K	342272225	Příčka z pórobetonových hladkých tvárnic na tenkovrstvou maltu tl 100 mm	m2	20,000	636,00	12 720,00
2	K	342272245	Příčka z pórobetonových hladkých tvárnic na tenkovrstvou maltu tl 150 mm	m2	2,000	895,00	1 790,00
D	6	Úpravy povrchů, podlahy a osazování výplní					82 138,00
3	K	612321141	Omítka vápenocementová vnitřních ploch nanášená ručně dvouvrstvá, tloušťky jádrové omítky do 10 mm a tloušťky štuky do 3 mm štuková svislých konstrukcí stěn	m2	64,000	413,00	26 432,00
4	K	631311137	Mazanina z betonu prostého bez zvýšených nároků na prostředí tl. přes 120 do 240 mm tř. C 30/37	m3	2,880	4 575,00	13 176,00
5	K	310235-RSn	Zazdívká WC modulů	kpl	2,000	2 240,00	4 480,00
6	K	310236-RSn	Zazdívká rozvodů ZTI	kpl	1,000	6 350,00	6 350,00
7	K	310237-RSn	Zazdívká rozvodů EI	kpl	1,000	5 600,00	5 600,00
8	K	642944221	Osazení ocelových dveřních zárubní lisovaných nebo z úhelníků dodatečně s vybetonováním prahu, plochy přes 2,5 m2	kus	6,000	1 250,00	7 500,00
9	M	55331436	<i>zárubeň jednokřídlá ocelová pro dodatečnou montáž tl stěny 110-150mm rozměru 700/1970, 2100mm</i>	<i>kus</i>	<i>4,000</i>	<i>3 080,00</i>	<i>12 320,00</i>
P		<i>Poznámka k položce:</i>					
		<i>DZUP</i>					
10	M	55331437	<i>zárubeň jednokřídlá ocelová pro dodatečnou montáž tl stěny 110-150mm rozměru 800/1970, 2100mm</i>	<i>kus</i>	<i>2,000</i>	<i>3 140,00</i>	<i>6 280,00</i>
P		<i>Poznámka k položce:</i>					
		<i>DZUP</i>					
D	9	Ostatní konstrukce a práce, bourání					29 485,96
11	K	962031133	Bourání příček z cihel, tvárnic nebo příčkovek z cihel pálených, plných nebo dutých na maltu vápennou nebo vápenocementovou, tl. do 150 mm	m2	11,800	100,51	1 186,02

12	K	965042141	Bourání podkladů pod dlažby nebo mazanin betonových nebo z litého asfaltu tl do 100 mm pl přes 4 m2	m3	2,000	3 170,00	6 340,00
13	K	972085-RSn	Zednická přípomoc pro ZTI - sekámí rýh a prostupů	kus	1,000	10 000,00	10 000,00
14	K	997013211	Vnitrostaveništní doprava suti a vybouraných hmot vodorovně do 50 m svisle ručně (nošením po schodech) pro budovy a haly výšky do 6 m	t	4,411	611,39	2 696,84
15	K	997013501	Odvoz suti a vybouraných hmot na skládku nebo meziskládku se složením, na vzdálenost do 1 km	t	4,411	234,00	1 032,17
16	K	997013509	Odvoz suti a vybouraných hmot na skládku nebo meziskládku se složením, na vzdálenost Příplatek k ceně za každý další i započatý 1 km přes 1 km	t	105,864	21,50	2 276,08
17	K	997013831	Poplatek za uložení stavebního odpadu na skládce (skládkovné) směsného stavebního a demoličního zaříděného do Katalogu odpadů pod kódem 170 904	t	4,411	1 350,00	5 954,85
D	998		Přesun hmot				0,00
D	PSV		Práce a dodávky PSV				319 287,40
D	721		Zdravotechnika - vnitřní kanalizace				11 577,87
18	K	721 R101	Oprava potrubí PVC odpadní, vsazení odbočky	kus	1,000	675,60	675,60
19	K	721 R102	Potrubí HT přípojovací D 40 x 1,8 mm	m	4,000	267,60	1 070,40
	VV		3,33333333333333*1,2 'Přepočtené koeficientem množství		4,000		
20	K	721 R103	Potrubí HT přípojovací D 50 x 1,8 mm	m	14,000	294,00	4 116,00
	VV		11,6666666666667*1,2 'Přepočtené koeficientem množství		14,000		
21	K	721 R104	Potrubí HT přípojovací D 110 x 2,7 mm	m	5,000	937,20	4 686,00
	VV		4,16666666666667*1,2 'Přepočtené koeficientem množství		5,000		
22	K	721 R105	Vyvedení odpadních výpustek D 40 x 1,8	ks	4,000	86,40	345,60
23	K	721 R106	Vyvedení odpadních výpustek D 50 x 1,8	ks	4,000	96,00	384,00
24	K	721 R107	Vyvedení odpadních výpustek D 110 x 2,3	ks	2,000	144,00	288,00
25	K	721 R108	Přesun hmot	t	0,016	766,80	12,27
D	722		Zdravotechnika - vnitřní vodovod				21 449,49

26	K	722 R 101	Oprava potrubí z PE, spojka přímá,vni.závit 25x3/4	kus	2,000	300,00	600,00
27	K	722 R 102	Potrubí z PPR Instaplast, D 20x3,4 mm	m	20,000	248,40	4 968,00
28	K	722 R 103	Potrubí z PPR Instaplast, D 25x4,2 mm	m	20,000	288,00	5 760,00
29	K	722 R 104	Izolace návleková MIRELON PRO tl. stěny 13 mm, vnitřní průměr 22 mm	m	20,000	97,20	1 944,00
30	K	722 R 105	Izolace návleková MIRELON PRO tl. stěny 13 mm, vnitřní průměr 25 mm	m	20,000	100,80	2 016,00
31	K	722 R 106	Vyvedení a upevnění výpustek DN 15	kus	16,000	252,00	4 032,00
32	K	722 R 107	Tlaková zkouška vodovodního potrubí DN 32	m	40,000	16,80	672,00
33	K	722 R 108	Proplach a dezinfekce vodovod.potrubí DN 80	m	40,000	36,00	1 440,00
34	K	722 R 109	Přesun hmot pro vnitřní vodovod, výšky do 6 m	t	0,025	699,60	17,49
D		725	Zdravotechnika - zařizovací předměty				122 268,01
35	K	725 R 101	Žlab odtokový KLASIK,ke zdi,děrov.rošt, dl. 900mm	kus	2,000	7 722,00	15 444,00
36	K	725 R 102	Klozet závěsný LYRA Plus včetně sedátka, hl.530 mm	kpl	2,000	3 876,00	7 752,00
37	K	725 R 103	Pisoár DOMINO 4110.1 ovládání automatické, bílý	kpl	2,000	13 908,00	27 816,00
38	K	725 R 104	Umyvadlo na šrouby OLYMP Deep 60 x 45 cm, bílé	kpl	4,000	2 389,20	9 556,80
39	K	725 R 105	Montáž sprchových dveří	kpl	2,000	1 666,80	3 333,60
40	K	725 R 106	Ventil rohový s filtrem IVAR.KING DN 15 x DN 10	kpl	12,000	268,80	3 225,60
41	K	725 R 107	Montáž baterie umyv.a dřezové stojánkové včetně baterie	kus	4,000	1 994,40	7 977,60
42	K	725 R 108	Baterie sprchová nástěnná ruční, bez příslušenství standardní	kus	2,000	2 259,60	4 519,20
43	K	725 R 109	Zápachová uzávěrka pro pisoáry HL430, D 40, 50 mm	kus	2,000	960,00	1 920,00
44	K	725 R 110	Sifon umyvadlový HL132, D 32, 40 mm	kus	4,000	387,60	1 550,40
45	K	725 R 111	Sifon sprchový PP/PE HL514, D 40/50 mm	kus	2,000	667,20	1 334,40
46	K	725 R 112	Modul-WC Kombifix, UP320, h 108 cm	kpl	2,000	8 136,00	16 272,00
47	K	725 R 113	Tlačítko k WC	kus	2,000	1 788,00	3 576,00
48	K	725 R 114	Dveře sprchové do niky 90x185 CM	kus	2,000	8 856,00	17 712,00

49	K	725 R 115	Přesun hmot pro zařizovací předměty, výšky do 6 m	t	0,351	793,20	278,41
D	741	Elektroinstalace - silnoproud					18 390,00
50	K	K980- RSn	Elektroinstalace - úprava doplnění stáv. rozvodů	kpl	1,000	14 890,00	14 890,00
70	K	K981- RSn	Elektroinstalace - revize	kpl	1,000	3 500,00	3 500,00
D	766	Konstrukce truhlářské					37 176,33
51	K	766660011	Montáž dveřních křídel dřevěných nebo plastových otevíravých do ocelové zárubně povrchově upravených dvoukřídlových, šířky do 1450 mm	kus	6,000	1 150,00	6 900,00
52	M	SLD.0012520.U RS	dveře dřevěné vnitřní hladké plné 1křídlové bílé solo 70x197 cm KLASIK/CPL	kus	4,000	2 944,19	11 776,76
53	M	SLD.0012523.U RS	dveře dřevěné vnitřní hladké plné 1křídlové bílé 80x197 cm KLASIK/CPL	kus	2,000	2 961,81	5 923,62
54	K	766660722	Montáž dveřních křídel dřevěných nebo plastových ostatní práce dveřního kování zámku	kus	6,000	545,00	3 270,00
55	M	54914610x	klíka včetně rozet a montážního materiálu	kus	6,000	1 520,00	9 120,00
56	K	998766102	Přesun hmot pro konstrukce truhlářské stanovený z hmotnosti přesunovaného materiálu vodorovná dopravní vzdálenost do 50 m v objektech výšky přes 6 do 12 m	t	0,149	1 248,00	185,95
D	771	Podlahy z dlaždic					36 822,19
57	K	771574131	Montáž podlah z dlaždic keramických lepených flexibilním lepidlem režných nebo glazovaných protiskluzných nebo reliefovaných do 50 ks/ m2	m2	24,000	745,00	17 880,00
58	K	771990111	Vyrovnání podkladní vrstvy samonivelační stěrkou tl. 4 mm, min. pevnosti 15 MPa	m2	24,000	211,00	5 064,00
59	M	59761408x	dlaždice keramické protiskluzné	m2	26,400	500,00	13 200,00
60	K	998771102	Přesun hmot pro podlahy z dlaždic stanovený z hmotnosti přesunovaného materiálu vodorovná dopravní vzdálenost do 50 m v objektech výšky přes 6 do 12 m	t	0,603	1 124,70	678,19
D	781	Dokončovací práce - obklady					66 843,29

61	K	781474115	Montáž obkladů vnitřních stěn z dlaždic keramických lepených flexibilním lepidlem režných nebo glazovaných hladkých přes 22 do 25 ks/m ²	m ²	60,000	755,00	45 300,00
62	M	59761039	<i>obkládačky keramické koupelnové (bílé i barevné) přes 22 do 25 ks/m²</i>	<i>m²</i>	<i>66,000</i>	<i>300,00</i>	<i>19 800,00</i>
63	K	998781102	Přesun hmot pro obklady keramické stanovený z hmotnosti přesunovaného materiálu vodorovná dopravní vzdálenost do 50 m v objektech výšky přes 6 do 12 m	t	1,550	1 124,70	1 743,29
D		783	Dokončovací práce - nátěry				3 407,22
64	K	783301313	Příprava podkladu zámečnických konstrukcí před provedením nátěru odmaštění odmašťovačem ředidlovým	m ²	8,230	18,00	148,14
65	K	783314201	Základní antikorozní nátěr zámečnických konstrukcí jednonásobný syntetický standardní	m ²	8,230	99,00	814,77
66	K	783315101	Mezinátěr zámečnických konstrukcí jednonásobný syntetický standardní	m ²	8,230	121,00	995,83
67	K	783317101	Krycí nátěr (email) zámečnických konstrukcí jednonásobný syntetický standardní	m ²	8,230	176,00	1 448,48
D		784	Dokončovací práce - malby a tapety				1 353,00
68	K	784181121	Penetrace podkladu jednonásobná hloubková v místnostech výšky do 3,80 m	m ²	16,400	19,50	319,80
69	K	784211101	Malby z malířských směsí otěruvzdorných za mokra dvojnásobné, bílé za mokra otěruvzdorné výborně v místnostech výšky do 3,80 m	m ²	16,400	63,00	1 033,20