

ČESKÁ REPUBLIKA

ČESKÁ ROZVOJOVÁ AGENTURA

**PROJEKT ROZVOJOVÉ SPOLUPRÁCE
ČESKÉ REPUBLIKY**

S

**ETIOPSKOU FEDERATIVNÍ
DEMOKRATICKOU REPUBLIKOU**

**Podpora rozvoje zemědělského
poradenství v Etiopii**

2013 - 2016

ČESKÁ ROZVOJOVÁ AGENTURA

červen 2013



CZECH REPUBLIC
DEVELOPMENT COOPERATION

Název projektu: Podpora rozvoje zemědělského poradenství v Etiopii		Číslo projektu: CZDA-ET-2013-10-31166
Partnerská země: Etiopská federativní demokratická republika	Místo realizace projektu: Region jižních národů, národností a lidu (SNNPR), zóny Sidama a Gedeo	
Sektorová orientace projektu: Zemědělství		
Předpokládané datum zahájení projektu: Srpen / 2013	Předpokládané datum ukončení projektu: Listopad / 2016	
Celková výše prostředků na projekt ze ZRS ČR (v Kč): 16.500.000,-	Celková výše prostředků na projekt včetně spolufinancování (v Kč): 18.500.000,-	
Realizátor projektu: organizace / odpovědný řešitel (jméno, adresa, kontakty): Člověk v tísní, o.p.s., Šafaříkova 24, 120 00 Praha 2 Jan Faltus, koordinátor pro Etiopii tel. 226 200 468, e-mail: jan.faltus@peopleinneed.cz www.clovekvtisni.cz		
Partnerská organizace v zemi realizace projektu (jméno, adresa, kontakty): název, typ, poštovní a webová adresa organizace; jméno a pozice odpovědného zástupce, telefon, fax, e-mail Regionální úřad pro zemědělství (<i>Bureau of Agriculture, SNNPR</i>)		
Místo, datum, jméno a podpis zpracovatele projektu: V Praze 26.7.2013, Jan Faltus		

Seznam zkratk

BoFED	Finanční úřad pro ekonomický rozvoj (<i>Bureau of Finance and Economic Development</i>)
ČRA	Česká rozvojová agentura
DAs	rozvojoví pracovníci (<i>development agents</i>)
GAP	Good Agricultural Practices
FAO	Potravinová a zemědělská organizace (<i>Food and Agriculture Organization</i>)
FTCs	Farmářská tréninková centra (<i>Farmers' Training Centers</i>)
IFAD	Mezinárodní fond pro zemědělský rozvoj (<i>International Fund for Agricultural Development</i>)
MoFED	Ministerstvo financí a ekonomického rozvoje (<i>Ministry of Finance and Economic Development</i>)
SNNPR	Region jižních národů, národností a lidu (<i>Southern Nations Nationalities and People's Region</i>)
USAID	Agentura Spojených států amerických pro mezinárodní rozvoj (<i>United States Agency for International Development</i>)
WADO	Woreda Agriculture Development Office

OBSAH

1.	Shrnutí projektu.....	5
2.	Popis výchozího stavu.....	5
2.1.	Ekonomická a sociální situace v zemi, rozvojová strategie země.....	5
2.2.	Vládní politika a aktivity donorů v daném sektoru.....	7
2.3.	Kontext spolupráce ZRS ČR v Etiopii.....	8
3.	Analýza problému.....	10
4.	Analýza zainteresovaných stran.....	11
4.1.	Zainteresované subjekty/partneři projektu.....	11
4.2.	Cílové skupiny.....	12
4.3.	Podpora projektu ze strany země příjemce.....	12
5.	Logický rámec projektu (viz Příloha 1).....	13
5.1.	Záměr.....	13
5.2.	Cíl.....	13
5.3.	Výstupy.....	13
6.	Postup realizace a monitoring.....	35
7.	Faktory kvality a udržitelnosti výsledků projektu.....	39
7.1.	Participace a vlastnictví projektů příjemci.....	39
7.2.	Vedlejší dopady projektu.....	41
7.3.	Sociální a kulturní faktory.....	42
7.4.	Rovný přístup žen a mužů.....	42
7.5.	Vhodné technologie.....	42
7.6.	Dopady na životní prostředí.....	42
7.7.	Ekonomická a finanční životaschopnost projektu.....	43
7.8.	Management a organizace.....	45
8.	Analýza rizik a předpokladů.....	50

1. Shrnutí projektu

Projekt zaměřený na rozvoj zemědělských poradenských center v Etiopii vychází z tématu „Podpora zemědělské produkce“ schváleného usnesením vlády č. 413 ze dne 13. června 2012 k zahraniční rozvojové spolupráci v roce 2013 a střednědobému výhledu jejího financování do roku 2015. Projekt je zároveň v souladu s primárním zaměřením programu rozvojové spolupráce v Etiopii 2012-2017 v sektoru zemědělství, který se týká podpory školicích center a poradenských služeb pro místní farmáře. Projekt tak reaguje na potřeby rozvoje definované vládními strategiemi ukontrovanými v „Plánu růstu a transformace“ (*Growth and Transformation Plan*) zdůrazňující význam podpory farmářských tréninkových center pro zemědělce (*Farmers' Training Centers - FTCs*), které se zaměřují na šíření intenzivních technologií a pěstování plodin.

Předmětem projektu jsou především služby zahrnující materiální a technickou podporu rozvoje zemědělského poradenského systému v zóně Sidama a Gedeo Regionu jižních národů, národností a lidu. Součástí projektu je analytické zhodnocení organizačních a produkčních kapacit, materiální vybavení farmářských tréninkových center (FTCs), realizace školení určených pro rozvojové pracovníky a místní farmáře, dále metodická podpora při zavádění nových zemědělských technologií a pěstování plodin (za využití demonstračních ploch), zpracování zemědělských produktů, chovu včel apod. Podstatná část realizace projektu je tedy zaměřena na podporu rozvoje lidských zdrojů zajišťující poskytování poradenských služeb, zavedení nových zemědělských technologií a na rozvoj doplňkových služeb poskytovaných vybranými FTCs.

2. Popis výchozího stavu

2.1. Ekonomická a sociální situace v zemi, rozvojová strategie země

Etiopie zaujímá v oblasti Afrického rohu významnou geopolitickou i hospodářskou pozici, která se odráží jak na velikosti její populace, tak i na ekonomické síle a získala si tím označení regionálního centra. Hospodářskou politiku silně ovlivnilo období posledních 40 let, kdy došlo celkem třikrát ke změně režimu a s tím i k odpovídajícím posunům v politické strategii státu. Situaci v zemi dále negativně ovlivnily vleklé pohraniční spory s Eritreou, krize v Solmálsku i konflikt v Sudánu¹. I přes významný hospodářský růst v rámci ekonomiky sub-saharských států, kterého bylo dosaženo především díky proběhlým reformám a investicím za posledních 20 let do sektorů jako je zemědělství, vzdělání, zdravotnictví či infrastruktury, se Etiopie stále řadí k nejchudším zemím světa², zemím s nízkým příjmem, kde životní úroveň obyvatelstva je velice nízká. Průměrný roční růst HDP, hodnocený v letech 2005-2010, sice ukazuje 10%,

¹ EUROPEAID, 2012: Country Strategy Paper for Ethiopia (2008-2013). Dostupné z: http://ec.europa.eu/development/icenter/repository/scanned_et_csp10_en.pdf [cit. 2013-03-11]

² IFAD: Rural Poverty Portal. Dostupné z: <http://www.ruralpovertyportal.org/country/home/tags/ethiopia> [cit. 2013-03-07]

nicméně v následujícím roce již tato hodnota poklesala o 3 %³. Dle hodnocení indexu lidského rozvoje (HDI) se Etiopie v roce 2011 umístila na 174. místě (HDI=0,363) ze 187 zemí⁴. Z celkového počtu 84,73 mil. obyvatel, 35% trpí podvýživou a téměř 30 % žije pod hranicí chudoby s převahou obyvatel venkova, jejichž část je chronicky závislá na sociálních programech i potravinové pomoci a dle možností využívají sezónních prací dostupných ve městě¹. Dále se potýkají s nedostatečnou infrastrukturou, vysokou negramotností (82% žen a 58% mužů)⁵ a špatným přístupem k pitné vodě, pouze 34% obyvatel má přístup ke kvalitním vodním zdrojům⁶.

Země se vyznačuje velkou variabilitou jak topografie, tak převládajících klimatických podmínek. Většina obyvatel (85%) žije v mírném pásu horských lokalit. Naproti tomu v tropických a aridních oblastech hustota zalidnění značně klesá³. Území Etiopie, o celkové rozloze 1,13 mil. km², je členěno na dvě samosprávné městské oblasti a 9 federativních států (regionů), které se dále dělí do zón a distriktů (woredů). Osm tisíc woredů je ještě dále rozděleno na 18 tisíc kebelů, z nichž dvě třetiny zahrnují oblasti venkova¹. Přístup k hlavním přístavům Afrického rohu dává zemi značný potenciál pro zahraniční obchod. V současné chvíli je však Etiopie stále závislá na donacích a to zejména v oblastech řešení potravinové bezpečnosti a následků přírodních katastrof.

Na ekonomickém růstu země se i přes vzrůstající podíl služeb a průmyslu stále nejvýznamněji podílí zemědělství, které k celkovému HDP (\$30,25 mld.; HDP/ob. \$370) přispívá 47%¹ (ze tří čtvrtin pocházejícího z produkce obilovin)⁷ a zároveň představuje důležitý sektor pro místní zpracovatelský průmysl a export¹. Stává se také klíčovým nástrojem pro snížení chudoby v zemi, kde 85% obyvatel pracuje v zemědělství, jehož převážná část má samozásobitelskou povahu charakterizující nízká produktivita a malé množství vstupů⁸.

Na produkci 95% HDP generovaného zemědělstvím se podílí přibližně 13 milionů drobných farmářů¹, kteří čelí nejen problémům s nestabilitou trhu ale zejména degradaci půdy a klimatickým změnám způsobující přírodní katastrofy⁹. Tento problém ještě dále prohlubuje rostoucí populace (2 mil./rok) a malé možnosti zaměstnání mimo zemědělský sektor v oblastech venkova¹.

Mezi rozvojovými prioritami pětiletého Plánu růstu a transformace ("*Growth and Transformation Plan for 2010/11-2014/15*") pro hospodářský rozvoj a snížení chudoby je zdůrazněn význam podpory prevence degradace přírodních zdrojů, následků přírodních

³ The World Bank, 2013: Ethiopia. Dostupné z: <http://data.worldbank.org/country/ethiopia> [cit. 2013-03-07]

⁴ UNDP, 2011: International Human development Indicators. Dostupné z: <http://hdrstats.undp.org/en/countries/profiles/ETH.html> [cit. 2013-03-07]

⁵ UNESCO, 2012: UNESCO Global Partnership for Girls' and Women's Education - One Year On, Ethiopia. Dostupné z: http://www.unesco.org/eri/cp/factsheets_ed/et_EDFactSheet.pdf [cit. 2013-04-02]

⁶ The World Bank, 2013: Ethiopia. Dostupné z: <http://data.worldbank.org/country/ethiopia> [cit. 2013-03-07]

⁷ Ministry of Agriculture and Rural development, 2010:Ethiopia's Agricultural Sector Policy and Investment Framework (PIF) 2010-2020. Dostupné z: <http://www.caadp.net/pdf/Ethiopia%20Post-Compact%20Investment%20Plan.pdf> [cit.2012-03-23]

⁸ The World Bank, 2011: Additional Financing for the Ethiopia – Agricultural Growth Program. Dostupné z: http://www-wds.worldbank.org/external/default/WDSContentServer/WDSP/IB/2011/10/24/000104615_20111025112543/Rendered/PDF/AGP0GAFSP0AF0PID0Sep02011.pdf [cit. 2013-03-07]

⁹ The World Bank, 2011: Additional Financing for the Ethiopia – Agricultural Growth Program. Dostupné z: http://www-wds.worldbank.org/external/default/WDSContentServer/WDSP/IB/2011/10/24/000104615_20111025112543/Rendered/PDF/AGP0GAFSP0AF0PID0Sep02011.pdf [cit. 2013-03-07]

katastrof a zemědělství a to zejména v oblastech zahrnující podporu farmářských asociací, výzkumu, infrastruktury, školení farmářů a v neposlední řadě také zemědělského poradenství. Tyto intervence by měly snížit či odstranit chronické problémy spojené se zajištěním potravinové bezpečnosti a zajistit ochranu farmářů před dopady přírodních katastrof¹⁰. Zemědělský sektor tak bude schopný poskytnout nejen perspektivní zaměstnání, ale nové možnosti exportu a řešení environmentálních problémů.

2.2. Vládní politika a aktivity donorů v daném sektoru

Od devadesátých let se místní vláda začala realizovat v rozvojových intervencích mimo jiné zahrnující vytvoření centrálního pilíře („*Agricultural Development Led Industrialization*“) hospodářské politiky v rámci Plánu podpory a dlouhodobého rozvoje pro eradikaci chudoby ("*Plan for Accelerated and Sustained Development to End Poverty for 2005/06-2009/10*") a následného pětiletého Plánu růstu a transformace ("*Growth and Transformation Plan for 2010/11-2014/15*") definující zemědělství jako hlavní nástroj hospodářského rozvoje a průmyslu¹¹, který by se měl zaměřit na používání vhodných technologií, ochranu přírodních zdrojů, zavlažování, nakládání s vodními zdroji, intenzifikaci produkce a podporu tržní orientace, marketingu a infrastrukturu¹².

Zásadní význam podpory zemědělství a rozvoje venkova pro snížení chudoby v zemi dále definuje Politika a strategie rozvoje venkova (*Rural Development Policy and Strategies*"), Souhrnný program rozvoje zemědělství v Africe (Comprehensive Africa Agriculture Development Program) a Rozvojové cíle tisíciletí ("*Ethiopia's Millennium Development Goals*"), mezi nimiž však naplňování MDG 7 „Zajištění trvalé udržitelnosti životního prostředí“ je pomalé a dle odhadů nedojde do roku 2015 k dosažení stanovených cílů¹³.

Vládní strategie se snaží přispět k zařazení Etiopie v roce 2020 mezi státy se středním příjmem, což vyžaduje zvýšení HDP/obyvatele na úroveň \$1000. Díky velkému hospodářskému významu zemědělství je tak kladen velký důraz na udržitelnou podporu zemědělské produkce, rozvoj agrobusinessu, rehabilitace a snížení degradace přírodních zdrojů, podporu potravinové bezpečnosti a ochranu před přírodními katastrofami. K realizaci těchto strategií však vládě chybí především institucionální kapacity¹⁴.

Politický a investiční systém ("*Policy and Investment Framework*") představující desetiletý plán orientovaný na národní investiční strategie spatřuje hlavní slabiny v oblasti zemědělských investic, pronájmu agro/pastorální půdy a jeho správě a transformaci, půdní

¹⁰ The World Bank, 2011: Additional Financing for the Ethiopia – Agricultural Growth Program. Dostupné z: http://www-wds.worldbank.org/external/default/WDSPContentServer/WDSP/IB/2011/10/24/000104615_20111025112543/Rendered/PDF/AGP0GAFSP0AF0PID0Sep02011.pdf [cit. 2013-03-07]

¹¹ Ministry of Agriculture and Rural development, 2010:Ethiopia's Agricultural Sector Policy and Investment Framework (PIF) 2010-2020. Dostupné z: <http://www.caadp.net/pdf/Ethiopia%20Post-Compact%20Investment%20Plan.pdf> [cit. 2013-03-23]

¹² Chanyalew D., Adenew B., Mellor J., 2010. Ethiopia's Agriculture Sector Policy and Investment Framework: Ten Year Road Map (2010-2020), Ministry of Agriculture and Rural Development. Addis Ababa, Etiopie.

¹³ Ministry of Agriculture and Rural development, 2010:Ethiopia's Agricultural Sector Policy and Investment Framework (PIF) 2010-2020. Dostupné z: <http://www.caadp.net/pdf/Ethiopia%20Post-Compact%20Investment%20Plan.pdf> [cit.2013-03-23]

¹⁴ IFAD: Rural Poverty Portal. Dostupné z: <http://www.ruralpovertyportal.org/country/home/tags/ethiopia> [cit. 2013-03-07]

degradaci, nedostatečném managementu hospodářských zvířat, kvalitě pěstebního materiálu, investic do základních plodin a poskytování úvěrů¹⁵.

Řešení širokého spektra výše zmíněných problémů na lokální úrovni nabízí poradenské služby orientované na oblast zemědělství, jejichž podpora je v souladu s vládními strategiemi ukotvenými v centrálním pilíři hospodářské politiky (*Agricultural Development Led Industrialization*)¹⁶.

I přes působení mnohých donorů Etiopie již neobdrží rozvojovou pomoc v takém rozsahu jako tomu bylo v šedesátých letech a proto je zahraniční spolupráce zejména v oblastech jako je zemědělské vzdělávání a poradenství či chov hospodářských zvířat, který je často opomíjen, velice žádaná¹⁷.

V současné době se v Etiopii angažují bilaterální i multilaterální dárce. Etiopie patří k největším příjemcům ZRS v Africe, současně je však výše ZRS/obyvatele stále podstatně nižší než dosahuje průměr pro subsaharskou Afriku. Významnou část vnější pomoci Etiopii tvoří humanitární pomoc, zejména ve formě dodávek potravin. Největšími dárce jsou USA, Velká Británie, Nizozemsko, SRN a z multilaterálních dárců zejména Mezinárodní rozvojová asociace (IDA - *International Development Association*) a Africká rozvojová banka (AfDB - *African Development Bank Group*). Evropská unie jako celek (Evropská komise a členské státy) poskytuje Etiopii přibližně třetinu celkového ročního objemu rozvojové pomoci¹⁸.

Mezi významné zahraničními donory, kteří se v současné době aktivně zapojují do podpory etiopského zemědělství, se řadí mezinárodní instituce jako je např. FAO, IFAD, World Bank, či USAID. Zapojení do podpory zemědělského poradenství již tak časté není. Z menší části se mu v současné době věnují projekty World Bank podporující systém závlahových systémů ("Irrigation and Drainage Project", 2010-2017), zvýšení produktivity a přístupu na trh se zaměřením na klíčové plodiny a živočišné produkty zapojující ženy a mladé lidi (Agriculture Growth Program, 2010-2015) či projekt zaměřený na budování kapacit farmářských organizací poskytující služby s ohledem na technologické inovace ("Agricultural Growth Program", 2010-2015)¹⁹.

2.3. Kontext spolupráce ZRS ČR v Etiopii

V rámci Koncepce zahraniční rozvojové spolupráce České republiky na období 2010-2017²⁰ je Etiopie zařazena mezi prioritní programové země. Spolupráce s Etiopií navazuje na bohatou tradici vzájemných vztahů i probíhající aktivity některých českých subjektů. Existuje

¹⁵ Chanyalew D., Adenew B., Mellor J., 2010. Ethiopia's Agriculture Sector Policy and Investment Framework: Ten Year Road Map (2010-2020), Ministry of Agriculture and Rural Development. Addis Abba, Etiopie.

¹⁶ Ministry of Agriculture and Rural development, 2010:Ethiopia's Agricultural Sector Policy and Investment Framework (PIF) 2010-2020. Dostupné z: <http://www.caadp.net/pdf/Ethiopia%20Post-Compact%20Investment%20Plan.pdf> [cit.2013-03-23]

¹⁷ Chanyalew D., Adenew B., Mellor J., 2010. Ethiopia's Agriculture Sector Policy and Investment Framework: Ten Year Road Map (2010-2020), Ministry of Agriculture and Rural Development. Addis Abba, Etiopie.

¹⁸ MZV, 2012. Program rozvojové spolupráce s Etiopií na období 2012-2017. Dostupné z: http://www.mzv.cz/file/903283/Program_spoluprace_CR_Etiopie_cj.pdf [cit. 2013-04-02]

¹⁹ IRC, 2013. Projects. Dostupné z: <http://www.irc.nl/page/69427> [cit. 2013-04-02]

²⁰ Přijata Usnesením vlády č. 366/2010

zde velký potenciál pro působení českých nevládních organizací i podnikatelského sektoru. Nabízejí se také zajímavé perspektivy spolupráce s EU i možnosti vzájemné návaznosti humanitární pomoci a rozvojové spolupráce.

Program rozvojové spolupráce s Etiopií na období 2012-2017²¹ definuje zemědělství jako jeden z prioritních sektorů spolupráce. V rámci tohoto sektoru je stanovena podpora poradenských a školicích center pro místní farmáře jako významná oblast zájmu rozvojových intervencí ČR. Předmětem zájmu je zejména šíření intenzivních zemědělských technologií a postupů, pěstování plodin s ohledem na udržitelné zdroje obživy včetně podpory přístupu na lokální trhy, udržitelné nakládání s místními přírodními zdroji, zásobování vodou, sanitace a podpora zpracovatelské infrastruktury.

Předpokládaný projekt navazuje na dotační projekty podporující poradenské služby realizované v letech 2011-2013 Českou zemědělskou univerzitou v Praze („*Podpora kvality a rozsahu poradenských služeb ve woredě Angacha, zóna Kembata Tembaro*“)²² a Člověkem v tísní („*Podpora zemědělců a zemědělského vzdělávání v okresech Damboya a Alaba, Region Jižních národů, Etiopie*“)²³. V rámci projektu České zemědělské univerzity byla podpořena vybraná stávající FTCs z hlediska kapacit lidských zdrojů a to prostřednictvím série školení doplněných o demonstrační zázemí pro aplikaci vhodných zemědělských systémů a technologií. Jedno z FTC bylo také rozšířeno o Centrum zpracování zemědělských produktů za účelem školení nových rozvojových pracovníků i drobných zemědělců. Projekt implementovaný Člověkem v tísní se zaměřil na zajištění nezbytného technického a materiálního vybavení pro udržení chodu vybraných FTCs v osmi kebelích, které také plní demonstrační funkci a podporují zemědělskou infrastrukturu. Navýšený počet rozvojových pracovníků poskytujících poradenské služby využívá nově zřízeného informačního centra v Damboyi ke sdílení informací s ostatními pracovníky.

Zkvalitnění poradenských služeb ve vybraných oblastech si tak získává vyšší důvěru místních obyvatel, což je nezbytným předpokladem pro jejich využívání a potřeby jejich dalšího rozvoje. Aktuální projektový námět je zaměřen na zefektivnění služeb poskytovaných vybranými FTCs a to především prostřednictvím podpory odborné připravenosti jejich zaměstnanců a materiální podporou, nezbytnou pro chod těchto center.

²¹ Mzv, 2012: Program rozvojové spolupráce s Etiopií na období 2012-2017. Dostupné z http://www.mzv.cz/jnp/cz/zahranicni_vztahy/rozvojova_spoluprace/dvoustranna_zrs_ct/programove_zeme/etiopie/program_rozvojove_spoluprace_s_etioppi.html [cit. 2013-03-07]

²² ČRA, 2011: Podpora kvality a rozsahu poradenských služeb ve woredě Angacha, zóna Kembata Tembaro. Dostupné z: <http://www.czda.cz/cra/projekty/etiopie/podpora-kvality-a-rozsahu-poradenskych-sluzeb-ve-worede-angacha-zona-kembata-tembaro.htm> [cit. 2013-03-05]

²³ ČRA, 2011: Podpora drobných zemědělců a zemědělského vzdělávání v okresech Damboya a Alaba, SNNPR. Dostupné z: <http://www.czda.cz/cra/projekty/etiopie/podpora-drobnych-zemedelcu-a-zemedelskeho-vzdelavani-v-okresech-damboya-a-alaba-snnpr.htm> [cit. 2013-03-05]

3. Analýza problému

Zemědělský sektor hraje v hospodářství Etiopie významnou roli, nicméně jeho rozvoj za poslední desetiletí zaznamenává stagnaci²⁴. Z celkové rozlohy 51,3 mil. ha orné půdy, je obděláváno pouze 25%, což představuje pro Etiopské zemědělství stále značný potenciál rozvoje²⁵. Obavy o dlouhodobé vyhlídky současného hospodářství však přetrvávají. Nízká produktivita práce i půdy, vyznačující se nejnižší množstvím živin v Subsaharské Africe, doprovázené častými suchy, se negativně odráží jak na počtu kusů chovaného dobytka (představující hlavní majetek 72% farmářů a "indikátor chudoby"), tak i na produkci rostlinné výroby, která nevyužívá závlahového systému, přitom dle odhadů místního ministerstva zemědělství ("*Ministry of Agriculture and Rural Development*") by mohla být zavlažována až 4,3 mil. ha²⁶.

Mezi pěstovanými plodinami dominují obiloviny (kukuřice, čirok, pšenice, ječmen, proso a teff), jejichž výnos sice zaznamenal v minulosti zvýšení, ale v poslední době je tento trend negativně ovlivněn používáním nevhodných technologických postupů prohlubující problém spojený s půdní degradací, kterou dále prohlubuje přepásání, deforestace a populační tlak²⁷. Zejména v horských oblastech s vysokou hustotou zalidnění a nedostatkem orné půdy jsou farmy malé rozlohy. Vlastnictví půdy je v pravomoci vlády, která poskytuje dlouhodobá držitelství práva opravňující farmáře či pastevce k využívání půdy bezplatně. Díky rostoucí populaci je však přidělování půdy značně omezeno jak v jejím rozsahu, tak nároku vůbec. 40 % domácností spatřuje hlavní důvod stagnující produktivity zemědělství v limitované rozloze farem²⁸, což naznačuje jejich limitované znalosti o možnostech intenzifikace a modernizace tohoto sektoru. Třetina farmářů obhospodařuje méně jak 0,5 ha, na kterých nevyprodukují dostatečné množství potravin ani pro zabezpečení svých rodin. Výsledkem je tak značná chudoba a častá a dlouhotrvající období nedostatku potravin, zejména před sklizní, a to především v oblastech s vysokým zalidněním, v horských lokalitách i pastorálních nížinách. Podpora zemědělského sektoru by se tak měla zaměřovat jak na zvýšení samotné produkce, tak i na vytváření tržních vazeb podporující příjmy farmářů²⁹.

Mimo to, je používání chemických hnojiv a kvalitních osiv i přes vládní snahy o podporu moderních způsobů hospodaření velice limitované. K dalším omezujícím výrobním vstupům také patří poskytování finančních služeb, zavlažování a přístup na trh³⁰. Limitované výrobní

²⁴ UN, 2011: UN Conference on Sustainable Development (Rio+20), National Report of Ethiopia. Dostupné z: <http://www.uncsd2012.org/content/documents/635National%20Report%20of%20EthiopiaRio20%20.pdf> [cit. 2013-03-21]

²⁵ IFAD: Rural Poverty Portal. Dostupné z: <http://www.ruralpovertyportal.org/country/home/tags/ethiopia> [cit. 2013-03-07]

²⁶ Ministry of Agriculture and Rural development, 2010:Ethiopia's Agricultural Sector Policy and Investment Framework (PIF) 2010-2020. Dostupné z: <http://www.caadp.net/pdf/Ethiopia%20Post-Compact%20Investment%20Plan.pdf> [cit. 2013-03-23]

²⁷ EUROPEAID, 2012: Country Strategy Paper for Ethiopia (2008-2013). Dostupné z: http://ec.europa.eu/development/icenter/repository/scanned_et_csp10_en.pdf [cit. 2013-03-11]

²⁸ McClung M., 2012. Focus on Land in Africa Brief: Ethiopia. Dostupné z: <http://focus.wpengine.netdna-cdn.com/wp-content/uploads/2012/04/Lesson-1-Making-Land-Rental-Markets-Work-for-Ethiopia-Rural-Poor.pdf> [cit. 2013-03-26]

²⁹ Ministry of Agriculture and Rural development, 2010:Ethiopia's Agricultural Sector Policy and Investment Framework (PIF) 2010-2020. Dostupné z: <http://www.caadp.net/pdf/Ethiopia%20Post-Compact%20Investment%20Plan.pdf> [cit.2013-03-23]

³⁰ Ministry of Agriculture and Rural development, 2010:Ethiopia's Agricultural Sector Policy and Investment Framework (PIF) 2010-2020. Dostupné z: <http://www.caadp.net/pdf/Ethiopia%20Post-Compact%20Investment%20Plan.pdf> [cit.2013-03-23]

faktory, jako jsou tažná zvířata, práce a možnosti využívání finančních služeb, zhoršují farmářům možnost pronajímat si potřebné vybavení pro pěstování a sklizeň plodin.

Zvýšení produktivity drobných farmářů je v souladu s vládními prioritami („*Growth and Transformation Plan*“) definovanými pro oblast hospodářského rozvoje a snížení chudoby venkovských oblastí a podpory celkově nedostatečné výroby v zemi. Důraz je kladen na postupný rozvoj zemědělského sektoru za účelem usnadnění přechodu od zemědělství v rukou drobných samozásobitelských systémů ke komerčně životaschopnému a udržitelnému zemědělství³¹. Tento postupný vývoj si však žádá nejen materiální ale především odborné vedení, které tak naučí farmáře vyrovnat potřeby udržitelného způsobu hospodaření s ohledem na místní environmentální podmínky s potřebami generace zisku, tak aby se farmáři stali soběstačnými a odstranila se závislost na potravinové pomoci a snížil se stále se zvyšující stres na životní prostředí³².

Vláda v rámci provedených reforem sice investovala do vyškolení početné skupiny poradců pro vytvoření sítě zemědělského poradenství, tak aby v každém kebelu, kde je zároveň vytvořeno jedno FTC, byly přítomni min. 3 rozvojoví pracovníci¹², jejich efektivita však stále nedosahuje potřebné úrovně. S ohledem na výše zmíněné vládní strategie se proto předkládaný projekt zaměří na podporu vybraných FTCs, jejichž hlavním záměrem je šíření intenzivních technologií a pěstování plodin.

Díky množství faktorů limitující produkci drobných farmářů by tak FTCs měly být schopné poskytovat poradenství v oblastech udržitelných zdrojů obživy spojených s rostlinnou a živočišnou výrobou, managementem půdy a využitím vhodných zemědělských technologií s ohledem na udržitelné nakládání s přírodními zdroji (zejména prevence eroze půdy a odlesňování), udržitelnými zdroji energie a se systémem hospodaření zahrnující možnosti využívání finančních služeb, zlepšení přístupu na trh či výkup produktů z farem.

4. Analýza zainteresovaných stran

4.1. Zainteresované subjekty/partneři projektu

Zastřešující organizací pro zahraniční rozvojovou spolupráci v Etiopie je Ministerstvo financí a ekonomického rozvoje (*MoFED – Ministry of Finance and Economic Development*). ČRA s MoFEDem podepisuje Memorandum o porozumění na základě kterého se podepisuje projektový dokument na regionální úrovni.

Klíčovým aktérem zainteresovaným na realizaci projektu je na regionální úrovni úřad pro zemědělství (*Bureau of Agriculture, SNNPR*) a finanční úřad pro ekonomický rozvoj (*Bureau of Finance and Economic Development, SNNPR – BoFED*). Regionální úřad pro zemědělství

³¹ Ministry of Agriculture and Rural development, 2010:Ethiopia's Agricultural Sector Policy and Investment Framework (PIF) 2010-2020. Dostupné z: <http://www.caadp.net/pdf/Ethiopia%20Post-Compact%20Investment%20Plan.pdf> [cit.2013-03-23]

³² IFAD: Rural Poverty Portal. Dostupné z: <http://www.ruralpovertyportal.org/country/home/tags/ethiopia> [cit. 2013-03-07]

se podílel na identifikaci projektového námětu a výběru zón. Oba úřady jsou hlavními partnery projektu a jsou signatáři projektového dokumentu (*Project Implementation Agreement*).

Partnery na zonální úrovni jsou zemědělské úřady (*Zonal Agriculture office/Department*) a jednotlivé administrace zón.

Na úrovni wored jsou klíčovými partnery příslušné zemědělské úřady (*Woreda Agriculture Office*), které jsou nadřízené odpovědným zemědělským pracovníkům v rámci administrace kebelí.

Dalšími zainteresovanými subjekty jsou instituce zodpovědné za správu a koordinaci rozvojových poradců pracujících v FTCs na úrovni kebelí. Dále pak nevládní organizace, asociace a další donoři podporující/realizující projekty v sektoru zemědělství. Zadavatel doporučuje navázat spolupráci s izraelskou rozvojovou agenturou MASHEV, která pořádá zemědělská školení v Butajira, Silte Zone, SNNPR. Pro usnadnění práce na místě je vhodné spolupracovat i s realizátory obdobných dotačních projektů na místě např. Člověk v tísni, Česká zemědělská univerzita v Praze.

4.2. Cílové skupiny

Přímou cílovou skupinu projektu představují rozvojoví pracovníci z vybraných FTCs ve třech zvolených woredách. V jednotlivých woredách budou vybrány 4 kebele, v nichž bude podpořeno vždy 1 FTC. ČRA společně s regionálním zemědělským úřadem vybrala tyto 3 woredy pro výběr FTCs:

- Aleta Chuko (zóna Sidama)
- Dila Zuriya (zóna Gedeo)
- Wonago (zóna Gedeo)

Celkem bude podpořeno 12 FTCs. Každé FTC je spravováno minimálně 3 DAs a 1 supervizorem. Celkem se tedy jedná minimálně o 36 DAs a několik supervizorů. Jedno FTC slouží jako zemědělské demonstrativní centrum pro cca 20 modelových farmářů. Cílových modelových farmářů bude tedy celkem okolo 240. Každý modelový farmář má na starosti 5 dalších farmářů, kterým předává získané znalosti a zkušenosti. Koncovými příjemci projektu jsou pak především ostatní farmáři a jejich rodiny, které benefitují z projektových aktivit (celkem tedy přes 1 000 farmářů).

4.3. Podpora projektu ze strany země příjemce

Celý projekt vznikl na základě etiopského projektového námětu a byl připravován v úzké spolupráci s etiopskými partnery. Lze tedy předpokládat silnou institucionální podporu na úrovni státní správy i samosprávy. Etiopská strana se přímo zavázala k následujícímu:

- poskytnout prostory a zázemí pro plánovaná školení

- zajistit výběr uchazečů pro realizovaná školení
- zajištění získání nezbytných povolení pro české experty
- osvobození od dovozních cel, DPH a dalších poplatků spojených s dovozem veškerého vybavení dodaného v rámci projektu

5. Logický rámec projektu

5.1. Záměr

Přispět k udržitelné obživě drobných zemědělců, ochraně přírodních zdrojů a podpoře diverzity místních agroekosystémů v Regionu jižních národů, národností a lidu.

5.2. Cíl

Cílem projektu je zvýšení efektivity služeb zemědělského poradenství v pro místní farmáře v zóně Sidama a Gedeo Regionu jižních národů, národností a lidu včetně zavádění nových zemědělských postupů.

5.3. Výstupy

Výstup 1. Vybraná farmářská tréninková centra (FTCs) mají odpovídající zázemí pro svůj účel

Zvolená cílová oblast zahrnuje desítky farmářských tréninkových center (FTC), která jsou na různé úrovni vybavenosti a fungování ve smyslu poskytování služeb pro farmáře. Konečná představa funkčních a dostatečně vybavených FTC je popsána v operačním manuálu pro FTC, vydaném etiopským ministerstvem zemědělství, který je přílohou č. 9 zadávací dokumentace. Pro dosažení tohoto výstupu budou existující FTC v cílové oblasti nejprve zhodnocena, následně jich bude 12 vybráno a ty budou projektem podpořena a dostatečně vybavena pro účel efektivního plnění poradenských, demonstračních, konzultačních, evidenčních a dalších podpůrných služeb pro drobné farmáře.

Aktivita 1.1. Analýza existujících FTCs v cílové oblasti

V úvodní části projektu bude zpracována podrobná analýza popisující celkem minimálně 60 existujících farmářských tréninkových center (FTCs) v cílové oblasti 3 vybraných wored (Aleta Chuko, Dila Zuria, Wonago). Před zahájením této aktivity budou informováni příslušné zemědělské úřady (WADO) v cílových woredách a bude dohodnuta forma spolupráce pro kontaktování FTCs a získávání dat. V každé z wored bude v rámci analýzy zhodnoceno minimálně 20 FTCs, sloužící jako výchozí informace pro projekt a realizaci následných aktivit. Analýza poskytne obecné informace o kapacitě zemědělského

poradenského systému v jednotlivých woredách jako je počet obyvatel, počet vesnic / kebelí, počet existujících FTCs, počet rozvojových pracovníků, počet supervizorů atd.. Součástí zpracované analýzy bude také fotodokumentace a výsledný souhrn dat na jednom listu v tabulkovém kalkulátoru, který bude zahrnovat následující kritéria pro každé FTC charakterizované dle parametrů hodnocení uvedeného v závorce:

- název příslušné vesnice / kebele a woredy
- název woredy, ke které FTC přísluší (Chuko, Dila Zuria, Wonago)
- GPS souřadnice FTC
- existence kanceláře (ANO/NE)
 - vybavení kanceláře (TEXT - specifikovat)
- existence učebny (ANO/NE)
 - vybavení učebny (TEXT - specifikovat)
- existence zázemí pro ubytování DAs (ANO/NE)
- sociální zázemí (TEXT)
- počet rozvojových pracovníků (DA) při FTC (číselná hodnota)
- rozloha pozemků při FTC (ha)
- výčet plodin pěstovaných na demonstračních polích FTCs
- zpracovávání zemědělských produktů v FTC (ANO/NE)
- využívané vodní zdroje (řeka/studna/vrt/jiné) a jejich vzdálenost od FTCs (odhad v metrech)
- připojení na elektrickou síť (ANO/NE)
- vzdálenost od elektrické sítě (počet metrů)
- FTCs - příjemce podpory jiného projektu (ANO/NE)
- dostupnost FTCs dle stavu komunikace (dobrá/dostatečná/špatná)
- dopravní prostředky v FTCs (motorka/kolo/vozik/přívěs – upřesnit jejich případný počet)
- výčet vybavení FTCs zahrnující vybavení kanceláře, učeben a zemědělské nářadí
- počet školení pro DAs v posledním roce (číselná hodnota)
- výčet témat školení realizovaných FTCs za poslední rok

Každé popisované FTC bude v tabulce označeno pořadovým číslem, názvem příslušného kebele či názvem FTCs a woredy, ve které se nachází. Pro získání potřebných dat se předpokládá zapojení odborných pracovníků realizátora v běžném provozu FTCs, během kterého budou přímo zdokumentovány (fotografie) zavedené postupy v praxi a zjištěna vybavenost jednotlivých FTCs. Při získávání primárních dat se předpokládá zapojení místních partnerů, především supervizorů nebo jiných odpovědných osob z příslušného zemědělského úřadu (*Woreda Agriculture Office - WADO*). Výsledná analýza v anglické jazykové verzi bude přílohou průběžné zprávy projektu a po schválení ze strany ČRA, bude realizátorem poskytnuta příslušným partnerům na úrovni wored, zón i regionu.

Zodpovědná osoba: projektový manažer Chala Legesse

Aktivita 1.2. Výběr 12 FTCs dle stanovených kritérií

Ve spolupráci s ČRA a místními partnery na úrovni wored (WADO) bude proveden výběr 12 FTCs, a to dle následujících kritérií:

- existence ubytovny pro DAs
- dostupnost a spádovost FTC
- přítomnost 3 DAs
- pozemek FTC o minimální rozloze 1ha
- vybavenost FTCs
- potenciál pro rozvoj

Předvýběr, ve formě doporučení, provede realizátor na základě aktivity 1.1. *Analýza existujících center v cílové oblasti* a projedná jej s ČRA a s relevantními zástupci partnerů (pravděpodobně WADO), kteří nakonec písemně schválí finální výběr 12 FTC, které budou přímo podpořeny v rámci projektu. V každé Woredě by měla být zastoupena 4 FTCs, která budou odpovídat výběrovým kritériím a budou mít potenciál alespoň zdvojnásobit poradenské aktivity FTC za dobu realizace projektu. Jiná volba rozložení vybraných FTCs musí být konzultována s ČRA i s místními partnery a patřičně zdůvodněna (např. poptávka po zemědělském poradenství převyšující možnosti FTCs v dané woredě).

Zodpovědná osoba: projektový manažer Chala Legesse

Aktivita 1.3. Materiální vybavení vybraných center (FTCs) pro poradenskou činnost

Předmětem realizace této aktivity je dodávka potřebného vybavení pro vybraná FTCs (dle Aktivity 1.2) pro vzdělávací a poradenskou činnost. V každém z vybraných FTCs bude v rámci této aktivity dovybavena učebna pro 20 míst (tzn. 10 ks stolů, 20 židlí, 1 ks tabule, křídly apod.). Učebny budou vybaveny základními demonstračními pomůckami pro vzdělávání (postery, herbáře, typy osiva apod.) i dostatečným počtem (min. 20 x jedno FTC) ručního zemědělského nářadí pro praktickou část školení v FTCs i mimo ně. Dále bude zajištěno základní vybavení pro chod kanceláře (tzn. stůl, židle, skříně, police, sada základního kancelářského vybavení – tužky, bloky, šanony), stolní počítače (celkem pouze 6ks – rozděleny podle možnosti využití ve vybraných FTCs, zejména s ohledem na připojení k elektrické síti), základní vybavení ubytovny (postele, matrace, deky), jeden přívěs pro tah osly každému FTC, které budou využívány pro potřebu každého FTC, mohou být však také použity pro pronajímání ostatními farmáři, kteří budou poučeni o zásadách spojených s jejich půjčením. FTCs o těchto výpůjčkách povedou evidenci. Předpokládá se identické vybavení všech 12 vybraných FTCs.

Případnému riziku duplikace vybavení bude zamezeno s ohledem na provedenou analýzu existujících center (Aktivita 1.1), a to buď snížením objemu dodávaného vybavení, nebo převedením na jiná centra s potřebou vybavení. Rozhodnutí o příjemcích vybavení provede realizátor pouze se souhlasem ČRA.

Seznam materiálu, který uchazeč v rámci této aktivity pořídí:

1.3	Druh materiálu (základní popis)	Jednotka	Počet	Cena jednotky (Kč)	Celková cena (Kč)
1.3.1	Nábytek				
1.3.1.1	Kancelářské židle pro DAs	kus	60	750	45,000
1.3.1.2	Kancelářské stoly pro DAs	kus	36	1,500	54,000
1.3.1.3	Tabule pro školící místnost	kus	12	800	9,600
1.3.1.4	Police do kanceláře DAs a kuchyni	kus	24	2,000	48,000
1.3.1.5	Regály na semena a nářadí	kus	12	2,000	24,000
1.3.1.6	Výuková deska se zemědělskými produkty	kus	120	250	30,000
1.3.1.7	Nástěnka	kus	12	2,250	27,000
1.3.1.8	Vývěsní cedule	kus	12	2,500	30,000
1.3.2	Odborné knihy, IT a kancelářské potřeby				
1.3.2.1	Odborné knihy	kus	180	450	81,000
1.3.2.2	Plakáty	kus	600	50	30,000
1.3.2.3	Školící pomůcky	kus	60	100	6,000
1.3.2.4	Stolní počítač s tiskárnou	kus	6	15,000	90,000
1.3.2.5	Křída	balení	24	18	432
1.3.2.6	Tužka	balení	12	30	360
1.3.2.7	Papír do tiskárny	balík	48	98	4,704
1.3.2.8	Zvýrazňovač	balení	24	150	3,600
1.3.2.9	Kopírovací papír	balení	24	125	3,000
1.3.2.10	Propiska	balení	24	225	5,400
1.3.2.11	Děrovačka	kus	24	100	2,400
1.3.2.12	Sešívačka	kus	36	100	3,600
1.3.2.13	Náplně do sešívačky	balení	60	35	2,100
1.3.2.14	Šanon	kus	60	35	2,100
1.3.2.15	Pravítko	kus	36	7	252

1.3.2.16	Bělítko	kus	36	10	360
1.3.2.17	Flip chart	kus	60	75	4,500
1.3.2.18	Lepidlo	kus	36	20	720
1.3.2.19	Kalkulátor	kus	36	150	5,400
1.3.2.20	Zápisovací blok	kus	36	40	1,440
1.3.3	Kuchyňské potřeby				
1.3.3.1	Kanistr	kus	24	50	1,200
1.3.3.2	Kbelík	kus	24	50	1,200
1.3.3.3	Nálevka	kus	12	40	480
1.3.3.4	Petrolejová pec	kus	12	175	2,100
1.3.3.5	Talíř	kus	36	25	900
1.3.3.6	Vařečka	kus	24	80	1,920
1.3.3.7	Konvice	kus	12	100	1,200
1.3.3.8	Lžice	kus	36	5	180
1.3.3.9	Nůž	kus	24	15	360
1.3.3.10	Vidlička	kus	36	5	180
1.3.3.11	Sekáček	kus	12	50	600
1.3.3.12	Koště	kus	12	50	600
1.3.3.13	Utěrka	kus	12	50	600
1.3.3.14	Naběračka	kus	12	20	240
1.3.3.15	Termoska	kus	12	150	1,800
1.3.3.16	Hrníček	kus	36	7	252
1.3.4	Materiál pro obytné místnosti DAs				
1.3.4.1	Deka	kus	36	700	25,200
1.3.4.2	Matrace	kus	36	800	28,800
1.3.4.3	Polštář	pár	36	75	2,700
1.3.4.4	Prostěradlo	pár	36	275	9,900

1.3.4.7	Spacák	kus	36	730	26,280
1.3.4.8	Boty	pár	36	300	10,800
1.3.4.9	Pláštěnka	kus	36	200	7,200
1.3.4.10	Pracovní plášť	kus	36	250	9,000
1.3.4.11	Batoh	kus	36	200	7,200
1.3.4.12	Dvoupatrová postel	kus	24	3,000	72,000
1.3.4.13	Postel	kus	12	1,500	18,000
1.3.5	Nářadí pro FTC				
1.3.5.1	Sekyra	kus	60	95	5,700
1.3.5.2	Rydlo	kus	60	65	3,900
1.3.5.3	Rýč	kus	60	90	5,400
1.3.5.4	Metr (50m)	kus	24	150	3,600
1.3.5.5	Regál	kus	60	75	4,500
1.3.5.6	Kladivo	kus	24	90	2,160
1.3.5.7	Hmotnostní váha	kus	12	1,000	12,000
1.3.5.8	Srp	kus	180	90	16,200
1.3.5.9	Konvice	kus	60	65	3,900
1.3.5.10	Sekyra dvouhanná	kus	60	80	4,800
1.3.5.11	Zádový postřikovač	kus	36	900	32,400
1.3.5.12	Pilka	kus	24	125	3,000
1.3.5.13	Provaz	role	24	35	840
1.3.5.14	Zahradnické nůžky	kus	24	95	2,280
1.3.5.15	Kolečko	kus	48	1,250	60,000
1.3.5.16	Vidle	kus	36	60	2,160
1.3.5.17	Vodováha	kus	36	20	720
1.3.5.18	Štěparský nůž	kus	36	20	720
1.3.5.19	Plastové vodovodní potrubí	m	600	35	21,000

1.3.5.20	Převravnka na sazenice	kus	60	175	10,500
1.3.5.21	Síto na písek	kus	24	300	7,200
1.3.5.22	Lopata	kus	60	60	3,600
1.3.5.23	Geomembrána	kus	12	5,000	60,000
1.3.5.24	Osel a tažný povoz	kus	4	9,000	36,000
1.3.6	Veterinární potřeby pro odborníky z WADO				
1.3.6.1	Kastrační pomůcky pro malá zvířata	kus	3	500	1,500
1.3.6.2	Kastrační pomůcky pro velká zvířata	kus	3	700	2,100
1.3.6.3	Injekční stříkačka 20 ml	kus	3	650	1,950
1.3.6.4	Čistící nádoba na vakcinační stříkačky 20 ml	kus	3	60	180
1.3.6.5	Čistící nádoba na vakcinační stříkačky 30 ml	kus	3	75	225
1.3.6.6	Cool box malý	kus	3	800	2,400
1.3.6.7	Lékařská injekční stříkačka 20 ml	kus	3	35	105
1.3.6.8	Sešívací nit	balení	3	800	2,400
1.3.6.9	Nylonová nit k sešívání	balení	3	500	1,500
1.3.6.10	Sešívací jehla (14 tuctů)	balení	3	500	1,500
1.3.6.11	Ořezávač kopyt	kus	3	500	1,500
1.3.6.12	Žaludeční trubice	kus	3	300	900
1.3.6.13	Drát na řezání rohů	m	3	400	1,200
1.3.6.14	Lékařská jehla	balení	3	50	150
1.3.6.15	Elektrický sterilizátor	kus	3	2,500	7,500
1.3.6.16	Blokátor čelistí pro malá zvířata	kus	3	350	1,050
1.3.6.17	Blokátor čelistí pro velká zvířata	kus	3	300	900
1.3.6.18	Kanál na struky	kus	3	350	1,050
1.3.6.19	Dilatátor na struky	kus	3	300	900

1.3.6.20	Zádržný provaz	kus	3	100	300
1.3.6.21	Pertrolejová pec	kus	3	200	600
1.3.6.22	Příslušenství na zavedení umělého vývodu	kus	3	400	1,200
1.3.6.23	Porodnické kleště	kus	3	275	825
1.3.6.24	Nůžky	kus	3	150	450
1.3.6.25	Žiletka do skalpelu č. 4	balení	3	150	450
1.3.6.26	Dlouhé rukavice	balení	3	100	300
1.3.6.27	Chirurgické rukavice	balení	3	150	450
1.3.6.28	Alkohol	litr	3	100	300
1.3.6.29	Savilon - dezinfekce	litr	3	100	300
1.3.6.30	Jód	litr	3	100	300
1.3.6.31	Injekční jehla	balení	3	50	150
1.3.6.32	Gázový obvaz	balení	3	250	750
1.3.6.33	Přepravka	kus	3	75	225
1.3.6.34	Plášť	kus	3	300	900
1.3.6.35	Lékařská jehla	balení	3	250	750
1.3.6.36	Metr	kus	3	7	21
1.3.6.37	Konvice	kus	3	100	300
1.3.6.38	Čistící hadr	kus	3	50	150
1.3.6.39	Držák na jehly	kus	3	450	1,350
1.3.6.40	Zádový postřikovač	kus	3	1,000	3,000
1.3.6.41	Poševní zrcátko	kus	3	800	2,400
1.3.7	Zemědělské vstupy pro FTC				
1.3.7.1	Káva	Kg	120	110	13,200
1.3.7.2	Kukuřice	Kg	240	16	3,840
1.3.7.3	Teff	Kg	60	20	1,200
1.3.7.4	Fazole	Kg	120		

				12	1,440
1.3.7.5	Sazenice ensetu	sazenice	120	7	840
1.3.7.6	Sladké brambory	Kg	120	8	960
1.3.7.7	Sazenice manga	sazenice	240	75	18,000
1.3.7.8	Sazenice avokáda	sazenice	240	75	18,000
1.3.7.9	Sazenice jablka	sazenice	240	55	13,200
1.3.7.10	Sazenice banánu	sazenice	240	9	2,160
1.3.7.11	Sazenice ananasu	sazenice	240	7	1,680
	Zelenina				
1.3.7.12	Kapusta	Kg	12	500	6,000
1.3.7.13	Červená řepa	Kg	12	500	6,000
1.3.7.14	Mrkev	Kg	12	550	6,600
1.3.7.15	Salát	Kg	12	600	7,200
	Krmivo				
1.3.7.16	Desmodes	Kg	12	700	8,400
1.3.7.17	Oves	Kg	12	225	2,700
1.3.7.18	Alfa-Alfa	Kg	12	650	7,800
1.3.7.19	Elephant Grass	Kg	12	450	5,400
1.3.7.20	Cow pea	Kg	12	350	4,200
1.3.7.21	Pijan pea	Kg	12	350	4,200
	Hnojiva				
1.3.7.22	Fosfát DAP	metrický cent	12	1,700	20,400
1.3.7.23	Moč	metrický cent	12	1,400	16,800

Seznam dodaného vybavení se může změnit podle reálných potřeb na základě detailní identifikace. Toto se týká jak výše zmíněného seznamu tak i vybudování zázemí (Aktivita 1.4.) a založení školek (Aktivita 1.8.)

Pro účely distribuce oslů a tažných povozů do školících středisek byla realizátorem prozatím vytipována 4 vhodná střediska. Důvodem je především krajinný reliéf, který v cílové oblasti převládá – kopcovitý terén s velmi obtížnou dostupností do některých míst. Během prvotního

průzkumu oblasti se realizační tým setkal s minimálním počtem tohoto do/přepravního prostředku. Přesná identifikace, resp. případné navýšení distribuce, bude známa nejdříve v druhém měsíci implementace projektu, kdy dojde k výběru konkrétních středisek na základě vstupní analýzy (Aktivita 1.2 a 1.1).

Bez ohledu na konečný počet pořizovaných oslů a tažných vozů (počet se nezmění z původních 4, či naopak dojde k navýšení i v rámci jednotlivých modelových farmářů a v tomto případě realizátor využije vlastních zdrojů) bude organizace ČvT spolupracovat s místní pobočkou mezinárodní organizace “Donkey Sanctuary”, která se dlouhodobě věnuje zavedení pokrokových technologií v oblasti šetrného využívání tažných zvířat, především pak oslů. Realizační tým se nebude v rámci Aktivitu 1.3 soustředit pouze na distribuci oslů a povozů, ale i na představení a propagaci vhodného nakládání s osli, veterinární péče, výživě oslů a užívání vhodných technik zápřahu a moderních verzí povozů.

V doporučeném seznamu materiálního vybavení pro střediska realizátor navíc zahrnuje veterinární potřeby pro odborníky z WADO. Potřeby budou předány 3 vybraným FTCs s cílem posílit kvalitu veterinární péče v dané oblasti. Identifikace těchto středisek proběhne s ohledem na dodatečnou Aktivitu 1.10, kdy budou do vybraných středisek pořízeny krávy a kozy, jejichž šlechtěný chov bude nadále demonstrován modelovým farmářům a kooperativám.

Náklady výše uvedeného typu uvádí realizátor v jejich celkové sumě v příloženém strukturovaném rozpočtu a to v rámci Kapitoly 6 rozpočtového řádku 6.3.6 .

Zodpovědná osoba: projektový manažer Chala Legesse

Aktivita 1.4. Vybudování zázemí FTCs

Na základě výsledků analýzy (Aktivity 1.1) zohledňující charakteristiku výchozího stavu vybavenosti FTC, bude vybudováno odpovídající zázemí ve vybraných 12 FTC a to v souladu s operačním manuálem (příloha č. 9 zadávací dokumentace). Předmětem vybudování zázemí bude zřízení skladů, včetně regálových polic, pro uschování náradí a vypěstovaných produktů, dále vybudování sociálního zázemí (latríny typu PIT, splňující hygienické standardy), vykopání nádrží na zavlažování (8 x 8m, svažité okraje, s maximální hloubkou 3m ve střední části, izolované plastovou folií), instalace okapů na svod vody ze střechy a dodávka plastových barelů o objemu minimálně 3,5m³ na užitkovou vodu sváděnou ze střechy pro zavlažování.

Součástí této aktivity bude dodávka a instalace 3 automatických meteorologických stanic. Tyto meteorologické stanice budou poskytovat údaje o teplotě, srážkách, půdní a vzdušné vlhkosti, větru a slunečním svitu. Z každé woredy bude po dohodě s příslušným WADO a ČRA vybráno jedno nejvhodnější FTC, kde bude meteorologická stanice instalována na odpovídajícím místě, které zajistí nezkradené záznamy dat. Každá stanice bude oplocena ve standartní vzdálenosti a přístup k ní bude zabezpečen.

Zodpovědná osoba: projektový manažer Chala Legesse

Aktivita 1.5. Zavedení chovů včel v 6 FTCs

Ve spolupráci s místními partnery bude do 6 FTCs (z 12 vybraných) zaveden demonstrační chov včel, který bude dále propagován místním farmářům a kooperativám. Výběr FTCs bude splňovat následující kritéria:

- snadno přístupné stanoviště včelstev
- vhodné stanoviště včelstev vyhovující snůškovým podmínkám tzn. výskyt, případně pěstování medonosných rostlin
- pozemek FTC o minimální rozloze 1ha
- 3 zaměstnaní DAs, z nichž jeden s kvalifikací na živočišnou výrobu

Tato FTCs budou vybavena základním vybavením pro zajištění chovu (tzn. moderní úly, ochranné pomůcky – kukla nebo klobouk, rukavice; medomet a další drobné pomůcky pro manipulaci se včelstvem a vytáčení medu, nástroje pro ošetření rámků či dokrmování, nádoby na vytočený med a sklenice pro finální produkt). Při realizaci této aktivity budou převedeny místní včelstva do nově dodaných moderních úlů. V návaznosti na tuto aktivitu bude teoreticky i prakticky vyškoleno minimálně 12 DAs v bezpečnosti práce, chovatelské praxi se zaměřením na místní podmínky zahrnující možná ohrožení a choroby včel a produkci medu a vosku v podmínkách moderního včelařství. Část školení bude také věnována marketingu včelích produktů. Školení bude provedeno odbornými pracovníky realizátora ve spolupráci s místními experty formou praktického tréninku v FTCs a to v rozsahu minimálně dvakrát 5-7 dní. Realizátor je spoluzodpovědný za zavedení školených metod a bude je tedy průběžně kontrolovat, hodnotit a o nedostacích bude informovat jak vedení FTCs tak i zadavatele (ČRA). Za výběr účastníků školení budou zodpovědné partnerské organizace projektu na základě podnětu či doporučení realizátora. Dále bude vytvořena metodická příručka pro chov včel v místních podmínkách, která bude v místním jazyce předána všem 12 vybraným FTCs, a to každé v počtu dvou kopií. Bude podpořeno zajištění návazného školení zaměřeného na chov včel, a to pro celkem 40 místních farmářů. Bude podpořeno vytvoření 6ti kooperativ zabývajících se chovem včel a prodejem včelích produktů. Realizátor bude dohlížet nad vytvořením podnikatelských plánů těchto kooperativ a zajistí propojení těchto kooperativ s včelařskými asociacemi a organizacemi s cílem zajištění udržitelnosti kooperativ po skončení projektu (např.: Ethiopian Honey and Beeswax Producers and Exporters Association <http://www.ehbpea.com/>; Apitrade Africa <http://www.apitradeafrica.org/>; APINEC <http://www.organic-bio.com/en/company/21677-APINEC-AGRO-INDUSTRY->; Holeta Bee Research Institute, <http://www.hbrc.gov.et/>).

Možné podklady pro školení jsou dostupné na:
<http://www.organic-africa.net/1302.html?&L=0>

Zodpovědná osoba: projektový manažer Chala Legesse

Aktivita 1.6. Zavedení technologií na zpracování produktů ve 3 FTCs

Na základě dokončené realizace Aktivity 3.3 bude ve všech cílových wordách oficiálně vyhlášena soutěž o návrh „obchodního plánu na využití zpracovatelské technologie“

minimálně pro všechny cílové FTCs, případně kooperativy přímo vázané na FTCs. Realizátor ve spolupráci s místními partnery vytvoří podmínky soutěže, včetně podmínek a kritérií hodnocení, a vytyčí zpracovatelské technologie (na základě podkladů z Aktiviny 3.3), o které se mohou FTCs ucházet. Návrhy budou obsahovat podíl kofinancování FTCs včetně účelu a způsobu nakládání s těmito finančními prostředky (např. vybudování zázemí, elektrifikace, nebo fond FTCs), nebo alespoň inkind vstup FTCs (např. existující zázemí). Toto případné kofinancování nebude realizátor přijímat a zasadí se o transparentní využití těchto prostředků pro účel návrhu obchodního plánu. Soutěž o návrh bude koncipována pro 3 vítězné subjekty, a to ideálně vždy jedno FTC, z každé ze 3 cílových word. Maximální výše podpory pro jedno FTC bude v hodnotě 250 000,- Kč. Případné změny soutěžních a finančních podmínek budou podléhat schválení ze strany zadavatele (ČRA). Vítězné návrhy budou předloženy zadavateli (ČRA) jako příloha průběžné zprávy projektu a budou také podléhat schválení ze strany zadavatele. Vítězné návrhy, jakožto podklady pro pořízení technologií, doplní realizátor technickými cenovými nabídkami, které vzejdou z oslovení alespoň 3 dodavatelů. Výběr dodavatele a využití finančních prostředků bude konzultován se zadavatelem. Skutečná částka poskytnutá zadavatelem na zpracovatelské technologie bude odpovídat ekonomicky nejvýhodnějších nabídkám, nejvýše však do hodnoty uvedeného maxima. Realizátor bude v návrhu rozpočtu pro tuto aktivitu počítat s částkou 3 x 250 000,- Kč, tzn. 750 000,- Kč celkem. FTCs, jejichž návrhy „obchodního plánu na využití zpracovatelské technologie“ zvítězí, obdrží od realizátora předmětnou technologii, včetně zprovoznění a zaškolení obsluhy, případně mohou FTCs dále obdržet technickou podporu v souladu s jejich návrhem (drobná rekonstrukce, úprava stavby pro instalaci technologie apod.).

Zodpovědná osoba: projektový manažer Chala Legesse

Aktivita 1.7. Instalace kapkového zavlažování pro 4 FTCs

S ohledem na dostupnost vodního zdroje bude proveden výběr 4 FTCs (z 12 projektových), kde bude zaveden systém kapkové závlahy, sloužící pro zavlažování demonstračních a pokusných polí a případně i školky pro pěstování sazenic. FTCs musí pro výběr splňovat následující kritéria, která zhodnotí realizátor a po dohodě s ČRA budou následně FTCs vybrána:

- pozemek FTC o minimální rozloze 1ha
- vybavenost FTCs
- pěstování zeleniny na pokusných polích FTCs
- dostupný zdroj užitkové vody

Rozloha jednotlivých zavlažovaných polí bude minimálně 800m². Zavlažovací systém bude řešen tlakovým typem kapkové závlahy, který bude čerpat ze zásobníku vody (dodaný v rámci aktivity 1.4.), nebo přímo z vodního zdroje. Čerpadlo (s energetickým zdrojem zohledňujícím místní podmínky: elektrický/benzinové) s propojením na vodní zdroj bude součástí dodávky a instalace zavlažovacího systému.

Součástí této aktivity bude i proškolení dvou rozvojových pracovníků z každého vybraného FTCs, celkem tedy 8 osob, pro údržbu, obsluhu a případné opravy zavlažovacího systému.

Zodpovědná osoba: projektový manažer Chala Legesse

Aktivita 1.8. Založení školek pro pěstování sazenic zeleniny a dřevin

Ve všech 12 vybraných FTCs budou založeny školky pro pěstování vybraných druhů zeleniny a dřevin. Množení sadby alespoň 4 druhů zeleniny bude určeno pro distribuci modelovým farmářům (viz Aktivita 3.4.) a případná nadprodukce bude nabízena k prodeji dalším místním farmářům. Pěstební materiál ovocných, protierozních a užitných dřevin bude použit pro účely obnovy porostů na místech určených DAs a odpovědnými pracovníky WADO. Realizátor zajistí materiál pro založení školek i prvotní sadební materiál. Ve spolupráci s příslušným WADO poskytne realizátor metodickou podporu při zakládání a vedení školky. Zaměření i objem produkce školky bude reflektovat zaměření a poptávku v dané oblasti, která budou zjištěna v rámci aktivit 3.2 a 3.3. Školení pro odpovědné osoby za vedení školky bude realizované v rámci Aktivity 2.3. a bude zaměřené na problematiku zakládání a řízení produkce pěstebních školek v místních klimatických podmínkách. Zadavatel pro školení preferuje spolupráci s izraelským rozvojovým projektem (MASHEV), který má zázemí v Butajira.

Zodpovědná osoba: projektový manažer Chala Legesse

Aktivita 1.9. Dodání dopravních prostředků pro vybraná FTCs

Na základě analýzy (Aktivita 1.1) a v ní definovaných priorit budou vybraná centra dovybavena dopravními prostředky pro usnadnění přesunu DAs mezi jednotlivými farmáři, tak aby z 12 vybraných FTCs každé vlastnilo buď jeden kus motocyklu, nebo tři kusy jízdních kol. Nárok na dopravní prostředky bude posuzován dle velikosti spádové oblasti a dosavadní vybavenosti FTCs. Pokud by již dané FTCs vlastnilo motocykl nebo automobil, nebude toto FTC již příjemcem žádných dalších dopravních prostředků.

Uchazeč bude dále počítat s celkovým počtem 36 jízdních kol (**cena 1 jízdního kola je 4 500,- Kč**) a 3 ks terénních motocyklů o obsahu 100 – 150 ccm (**cena 1 terénního motocyklu se pohybuje okolo 31 000,- Kč**). V případě vyšší vybavenosti vybraných FTCs bude v rámci plnění realizace následně počet snížen s ohledem na skutečnou potřebu příjemců.

Na základě prvotního průzkumu je ovšem realizátorem jízdní kolo jako jedna z alternativ dopravy pro DAs a supervizory v rámci FTCs identifikováno jako nepříslušné vzhledem k topografii cílové oblasti - kopcovitá oblast s velmi obtížnou dostupností do některých venkovských oblastí. S ohledem na toto zjištění realizátor pořídí pro obě zmíněné skupiny terénní motocykl a to v následném ujednání: 1 motocykl pro 1 FTC a 1 motocykl pro jednoho supervizora. Celkem se tedy bude jednat o nákup 15 motocyklů (ve strukturovaném rozpočtu Kapitola 6 rozpočtový řádek 6.3.10)

Uchazeč dále pořídí terénní automobil s náhonem 4x4 pro účely realizace v cílové oblasti po celou dobu projektu. Tento automobil po ukončení projektu předá partnerské instituci projektu, nebo využít jinak dle pokynů zadavatele. Pořizovací cena se předpokládá cca

700 000,- Kč. Pořízení konkrétního automobilu bude podléhat schválení ze strany zadavatele (ČRA).

Realizátor na základě výše zmíněných požadavků vyhlásí výběrové řízení na koupi odpovídajícího typu automobilu. S největší pravděpodobností se bude jednat o terénní automobil značky Toyota Hilux, pětimístní model 4x4 velkého výkonu, který bude pořízen v celkové ceně cca. 700 000,- Kč a to v prvním roce projektu 2013.

S ohledem na několikaleté zkušenosti v zemi si je realizátor vědom doby, která takové koupi předchází. Realizační tým tak počítá s minimálním rozpočtem v hodnotě 180 000,- Kč na dočasný pronájem terénního auta po dobu přibližně třech měsíců v rámci projektu.

Zodpovědná osoba: projektový manažer Chala Legesse

Aktivita 1.10 Zavedení chovu hospodářských zvířat ve 3 FTCs

Ve spolupráci s místními partnery bude do 3 FTCs (z 12 vybraných) zaveden demonstrační chov šlechtěných hospodářských zvířat – koz a krav, který bude dále propagován místním farmářům a kooperativám. Výběr FTCs bude splňovat následující kritéria:

- snadno přístupné stanoviště pro krmivo
- pozemek FTC o minimální rozloze 1ha
- 3 zaměstnaní DAs, z nichž jeden s kvalifikací na živočišnou výrobu

Tato FTCs budou vybavena základním vybavením pro zajištění chovu (tzn. přístřeší pro zvířata, šlechtěná zvířata – 2 kozy pro každé ze třech FTCs a 2 krávy pro jedno FTC, očkovací příslušenství, léky, krmivo, ochranné pracovní pomůcky - rukavice, boty, pláště, a jiné drobné pomůcky pro manipulaci se zvířaty, nádoby na mléko). V návaznosti na tuto aktivitu bude teoreticky i prakticky vyškoleno minimálně 12 DAs a supervizorů v bezpečnosti práce, chovatelské praxi se zaměřením na místní podmínky zahrnující možná ohrožení a choroby vybraných hospodářských zvířat a jejich produkci mléka. Část školení bude také věnována přípravě krmiva, umělé inseminaci a marketingu mléčných produktů. Školení bude provedeno odbornými pracovníky realizátora ve spolupráci s místními experty formou praktického tréninku v FTCs a to v rozsahu minimálně dvakrát 5-7 dní. Realizátor je spoluzodpovědný za zavedení školených metod a bude je tedy průběžně kontrolovat, hodnotit a o nedostacích bude informovat jak vedení FTCs tak i zadavatele (ČRA). Za výběr účastníků školení budou zodpovědné partnerské organizace projektu na základě podnětu či doporučení realizátora. Dále bude vytvořena metodická příručka pro chov šlechtěných koz a krav v místních podmínkách, která bude v místním jazyce předána všem 12 vybraným FTCs, a to každé v počtu dvou kopií.

Zodpovědná osoba: projektový manažer Chala Legesse

Výstup 2. Posílené poradenské kompetence zemědělských rozvojových pracovníků (DAs)

Dosažení tohoto výstupu bude naplněno při udržení předpokladů uvedených v logickém rámci a prostřednictvím realizace následujících aktivit:

Aktivita 2.1. Zhodnocení znalostí a dovedností rozvojových pracovníků a jejich supervizorů

Pro posílení odborných znalostí a pracovních dovedností bude nezbytné úvodní zhodnocení výchozího stavu lidských zdrojů. Všichni DAs a supervizoři z vybraných FTCs budou zahrnuti do úvodního zhodnocení dosavadních znalostí například formou testu. Tímto způsobem bude stanovena odborná úroveň účastníků, poradenské a prezentační dovednosti, což bude podkladem pro možné oblasti školení, na které se bude dále zaměřovat v rámci následujících aktivit projektu.

Úvodní zhodnocení odborných znalostí DAs a supervizorů proběhne formou psaného testu. Celkem budou připraveny 3 typy testů, zaměřené na živočišnou výrobu, rostlinnou výrobu a hospodaření s přírodními zdroji, DAs si zvolí test dle své specializace. Úroveň testovaných znalostí bude stanovena na základě a v souladu s technickými manuály na tři výše uvedené oblasti, které byly v roce 2005 vytvořeny Ministerstvem zemědělství a v současné době jsou revidovány. Klíčovými tématy budou mj.: v rámci rostlinné výroby *ovocnářství, management zemědělských plodin, jejich sklizně a skladování, či ochrana proti škodlivým škůdcům, zaplevelení půdy a nemocem*; v rámci živočišné výroby *základní veterinární péče o hospodářská zvířata, umělá inseminace či zdroje krmných plodin*; v rámci managementu přírodních zdrojů *zakládání školek, výsadba sazenic a jejich následné pěstování, či ochrana vody*. Test bude zjišťovat jak úroveň teoretických technických znalostí DAs, tak i jejich schopnost řešit konkrétní problémy farmářů v praxi (prostřednictvím řešení modelových situací).

Úvodní zhodnocení komunikačních a prezentačních dovedností DAs se uskuteční prostřednictvím strukturovaných rozhovorů a zejm. pozorování DAs při vedení školení a komunikaci s farmáři. Důraz bude kladen zejm. na následující aspekty (v souladu s *FTC Guidelines*):

- rozsah využití participativních metod
- teoretické lekce ve třídě tvoří maximálně 20 % z času školení, jsou přizpůsobeny potřebám negramotných účastníků (využití vizuálních pomůcek a modelů, názorných příkladů a modelových situací z praxe, sdílení zkušeností farmářů, atd.)
- demonstrace a praktický nácvik na pozemku FTC tvoří 80 % času školení, všechny nové dovednosti jsou demonstrovány a následně prakticky vyzkoušeny účastníky, praktické lekce navazují na teoretické lekce ve třídě
- exkurze / návštěvy farem úspěšných a inovativních zemědělců v okolí FTC umožní farmářům se prakticky seznámit s novými způsoby produkce a přímo diskutovat výhody a problémy

Uvodní zhodnocení znalostí a prezentačních dovedností proběhne ve všech 12 projektových FTCs a zúčastní se všichni DAs a supervizoři.

Zodpovědná osoba: Vzdělávací odborník – Mgr. Zuzana Pernicová

Aktivita 2.2. Školení DAs a supervizorů v participačních, prezentačních a poradenských dovednostech

Pro rozvojové pracovníky 12 vybraných FTCs a jejich supervizoři budou pořádána školení v participačních, prezentačních a poradenských dovednostech. Témata a obsahový rozsah školení pro rozvoj zemědělského poradenství budou upřesněny dle zhodnocení úrovně znalostí a dovedností DAs (Aktivita 2.1). Celkem bude vyškoleno minimálně 50 rozvojových pracovníků a supervizorů (minimálně 3 DAs a 1-2 supervizoři z každého vybraného FTC), kteří obdrží certifikát o úspěšném absolvování. K osvojení si participačních, prezentačních a poradenských dovedností bude sloužit školení zahrnující teoretickou a praktickou část, dohromady o rozsahu 3 dní. Účastníci budou rozděleni do skupin po 15-20 osobách. Realizátor zabezpečí výukové materiály v dostatečném množství dle počtu účastníků. Realizátor vyhodnotí osvojení si nových znalostí a dovedností, buď formou znalostního testu anebo praktickou prezentací posluchačů. V následných aktivitách (zejména Akt. 2.4. a 2.8.) bude realizátor podporovat rozvojové pracovníky v používání těchto dovedností.

Podrobný program školení DAs a supervizorů v participačních, prezentačních a poradenských dovednostech bude připraven na základě výsledků úvodního zhodnocení dovedností DAs (Aktivita 2.1). Mezi klíčové dovednosti, na jejichž rozvoj budou školení zaměřena patří:

- participativní metody výuky a metody aktivního učení
- zásady při vzdělávání negramotných účastníků
- zásady pro vydělávání dospělých
- výroba a využití vizuálních pomůcek
- vytvoření dobré atmosféry a prostředí napomáhající k učení
- demonstrace a vedení praktického školení na pozemku
- komunikační dovednosti
- začleňování průřezových témat (jako gender či životní prostředí) do vzdělávání farmářů
- metody hodnocení účastníků – využívání znalostí a dovedností ve třídě, na experimentálním pozemku i na vlastní farmě

Školení bude vedeno s využitím interaktivních metod a DAs budou nové prezentační dovednosti prakticky zkoušet při modelových lekcích. V praxi je pak budou využívat při školení farmářů – Aktivita 2.4 a 2.7.

Zodpovědná osoba: Vzdělávací odborník – Mgr. Zuzana Pernicová

Aktivita 2.3. Školení DAs a supervizorů ve správných zemědělských praktikách (GAP)

Pro účely výuky správných zemědělských praktik bude uspořádáno školení se zaměřením na osvojení dovedností nutných k praktickým ukázkám jednotlivých technologií určeným pro cílovou skupinu místních farmářů. Témata školení budou definována průběžně na každý další rok s ohledem na analyzovanou situaci (Akt. 3.3.) a budou vyplývat z realizace aktivity 2.7. „*Sestavení tréninkových programů s DAs a supervizory*“. Součástí školení budou také témata odpovídající aktivitám projektu, jako je zavedení chovů včel a zpracování rostlinných produktů, zakládání pěstebních školek, kooperativní podpora a další (Aktivity 1.5., 1.6., 1.8., 3.5. a 3.6.), a to v souladu s harmonogramem zavádění těchto technik. Realizátor bude předkládat návrh témat školení v roční zprávě, přičemž v prvním roce realizace (2013) se školení nepředpokládá. Rozsah školení bude vždy minimálně 3 dny školení s vyšším důrazem na praktickou část. Jeden takovýto alespoň 3 denní blok školení bude v rámci této aktivity realizován minimálně 4 krát do roka. Do vedení školení budou vždy, minimálně z poloviny, zapojeni odborníci z ČR, a to ideálně ve spolupráci s místními odborníky. Každého školení se zúčastní minimálně 15 posluchačů z řad DAs a jejich supervizorů, přičemž z každého vybraného FTC musí být přítomen alespoň jeden DA, jehož se bude téma přímo týkat vzhledem k jeho zaměření. Realizátor zajistí názorné školící materiály v dostatečném množství dle počtu účastníků školení.

Zodpovědná osoba: Vzdělávací odborník – Mgr. Zuzana Pernicová

Aktivita 2.4. Zavedení GAP v rámci demonstračních aktivit FTCs

V návaznosti na posílené znalosti a dovednosti rozvojových pracovníků budou rozšířeny demonstrační aktivity vybraných FTCs. Při těchto demonstračních aktivitách budou uplatňovány zásady správných zemědělských praktik (GAP), a to s ohledem na vhodnou a efektivní produkci reflektující environmentální, ekonomickou i sociální udržitelnost. V průběhu celého roku tak budou demonstrační formou šířeny znalosti modelovým farmářům, kteří je zase budou moci šířit mezi ostatní drobné farmáře. Rozlohy demonstračních polí a příslušných aktivit budou v souladu s operačním manuálem (příloha č. 9 zadávací dokumentace).

Zodpovědná osoba: projektový manažer Chala Legesse

Aktivita 2.5. Navázání spolupráce mezi FTCs – WADO a odbornými institucemi pro rozvoj poradenství

Spolupráce mezi FTCs, WADO a odbornými institucemi přinese oboustranný benefit. Pracovníci odborných institucí budou mít přístup k praktickému zázemí poradenských center (demonstrační parcely, systém zavlažování, zpracování zemědělských produktů, chov včel a další). Poradenská centra pak budou mít možnost zvyšovat svoji odbornost díky spolupráci s odbornými institucemi, jejichž nové poznatky tak budou moci aplikovat samotní farmáři využívající služeb FTCs. WADO dle možností a potřeb FTCs může získávat nové DAs z řad absolventů, o kterých budou vědět, že mají dostatečné praktické kompetence. Ve spolupráci

s místními partnery bude vytvořen seznam dostupných zemědělských odborníků z místních výzkumně vzdělávacích institucí. Seznam bude obsahovat odborné zařazení a kontaktní údaje u jednotlivých osob. Seznam by měl obsahovat i místní odborníky, kteří se budou podílet na školení rozvojových pracovníků (DAs) a supervizorů v rámci aktivity 2.5. Seznamy budou k dispozici na všech vybraných FTCs i na příslušných WADO a rozvojoví pracovníci i supervizoři budou podporováni ve využívání kontaktů pro odborné konzultace a přípravu dalších školení. Seznamy kontaktů na odborné pracovníky budou otevřené pro další rozšíření a doplnění a bude nastaven způsob sdílení těchto dodatečných informací mezi alespoň 12 vybranými FTCs a WADO.

Zodpovědná osoba: programový manažer Feyisa Assefa.

Aktivita 2.6. Sdílení zkušeností mezi FTCs

Hlavním záměrem této aktivity bude výměna zkušeností a řešení problémů, s kterými se DAs při poradenské činnosti potýkají. Sdílení zkušeností bude probíhat alespoň 2x do roka a to počínaje rokem 2014. Pro realizaci sdílení zkušeností bude vybráno vždy jedno FTC v dané woredě a to tak, aby se každé další sdílení uskutečnilo v jiné woredě. Celkově bude uspořádáno alespoň 6 sdílení s tím, že v každé woredě budou zapojeny minimálně 2 FTC. Výběr FTC provede realizátor ve spolupráci s odpovědnými zástupci či supervizory WADO. Sdílení zkušeností se zúčastní všichni DAs z cílových FTC, tzn. minimálně 36 DAs z 12 FTCs a počet bude případně rozšířen o další zájemce z jiných FTCs. Realizátor projedná s WADO uvolnění DAs a supervizorů ze všech třech cílových wored v dostatečném předstihu. Realizátor zajistí veškeré náklady spojené s pořádáním sdílení (doprava, diety, stravování) a zároveň zajistí jednodenní program, který bude obsahovat prezentaci aktivit daného FTC a moderování sdílení zkušeností mezi jednotlivými zástupci.

Výsledkem každého sdílení bude krátká zpráva obsahující pozitivní a negativní závěry ve vztahu k předmětnému FTC a doporučení pro zlepšení. Závěry a doporučení vzejdou z pozorování a moderované diskuse všech zúčastněných DAs. Tyto krátké zprávy budou přílohou průběžných zpráv o realizaci projektu.

Zodpovědná osoba: projektový manažer Chala Legesse

Aktivita 2.7. Sestavení a poskytování tréninkových programů pro DAs

Tréninkové programy pro DAs a modelové farmáře na každý další rok budou sestaveny ve spolupráci realizátora s odpovědnými zástupci cílových WADO a příslušnými supervizory. Realizátor bude nápomocen i při sestavování plánů školení v cílových FTCs pro modelové farmáře. Témata školení budou definována s ohledem na výsledky analyzované situace (Akt. 3.3. „Analýza konkrétních postupů, problémů a potřeb farmářů při produkci a odbytu“). Nicméně předpokládaná témata školení by měla zahrnovat např.: udržitelné zemědělské technologie, témata rostlinné produkce, zootechnika chovu hospodářských zvířat a včel, nakládání s půdními a vodními zdroji, systém hospodaření, zpracování a marketing

zemědělských produktů. Rozsah školení bude vždy minimálně 3 dny školení s vyšším důrazem na praktickou část. Jeden takovýto, alespoň 3 denní, blok školení bude v rámci této aktivity realizován minimálně 4 krát do roka. Školení se v každém FTC zúčastní minimálně 20 modelových farmářů. Realizátor bude předkládat návrh témat školení v roční zprávě, přičemž v prvním roce realizace (2013) se školení nepředpokládá.

Zodpovědná osoba: projektový manažer Chala Legesse

Aktivita 2.8. Podpora šíření znalostí mezi drobné farmáře

Každý z modelových farmářů, kteří se pravidelně účastní aktivit v FTC, je dle aktuálního nastavení zemědělského poradenského systému, napojen na alespoň dalších 5 drobných farmářů, kterým by měl předávat nově získané zkušenosti a dovednosti. Nicméně tento přesah poradenských služeb není nikterak kontrolován ani prokazován. Realizátor v rámci této aktivity navrhne společně místními partnery projektu způsob jak podporovat, rozvíjet a kontrolovat šíření znalostí a dovedností mezi drobné farmáře (farmer to farmer), aby bylo možné dosáhnout co největšího dopadu mezi koncové příjemce projektu. Návrh rozvoje přímého poradenství mezi farmáři, který bude obsahovat i motivační aspekty pro aktivní zapojení modelových farmářů, dále možné kontrolní mechanismy, či způsob vyhodnocení efektivity, předloží realizátor zadavateli (ČRA) ve formě přílohy průběžné zprávy, a to nejpozději do konce roku 2014. Návrh bude předložen současně v anglickém a českém jazyce a bude podložen písemným souhlasem, nebo podpisem návrhu ze strany místních partnerů. V následujících letech bude návrh pokusně zaváděn, vyhodnocován a přizpůsobován místním podmínkám o čemž bude také zpracovaná krátká zpráva obdobným způsobem pro zadavatele i partnery projektu.

Zodpovědná osoba: projektový manažer Chala Legesse

Výstup 3. Zajištění šíření správných zemědělských postupů pro efektivní produkci

Dosažení tohoto výstupu bude naplněno při udržení předpokladů uvedených v logickém rámci a prostřednictvím realizace následujících aktivit:

Aktivita 3.1. Představení projektu zainteresovaným subjektům

V počáteční fázi projektu bude uspořádáno setkání pro zástupce všech zainteresovaných stran (tzn. regionální úřad pro zemědělství - *Bureau of Agriculture SNNPR, BoFED*, zemědělské úřady na zonální úrovni - *Zonal Agriculture office/Department*, jednotlivé administrace zón a zástupci WADO) za účelem prezentace projektu a osvětlení rolí zúčastněných stran. Za logistiku akce včetně výběru vhodného místa konání a dopravy zástupců managementu 12 FTCs zodpovídá realizátor. Úspěšnost představení projektu tzn. zejména prezentace vnitřní logiky, předpokládaných výstupů i aktivit a zapojení jednotlivých zainteresovaných subjektů, a jejich případná podpora, bude klíčové pro následný podpis implementační dohody „Project Implementation Agreement“ mezi realizátorem a *Bureau of Agriculture a BoFED*. Tato dohoda podepsaná na regionální úrovni je dle etiopských požadavků naprosto nezbytná pro

implementaci projektu a podporu ze strany místních partnerů. Jako podpůrný dokument, pro jednání realizátora s partnery projektu v regionu, bude sloužit v předstihu podepsané Memorandum of Understanding (MoU) mezi ČRA a MoFED, jakožto dohoda na vyšší tedy státní, úrovni. Výsledkem této aktivity bude trojstranně podepsaná implementační dohoda ideálně do konce roku 2013, které bude následně přiložena k průběžné zprávě projektu.

Implementation agreement s BoFEDem je první aktivita bez které nelze v dalších aktivitách pokračovat, tedy nelze pořádat žádná úvodní setkání. Do projektu rovněž budou jako partneři bezpodmínečně uvedeni The Zonal and Woreda Finance Offices and Marketing & Cooperative Office.

Zodpovědná osoba: programový manažer Feyisa Assefa.

Aktivita 3.2. Situační studie v oblastech při vybraných FTCs

Situační studie zhodnotí základní informace a současný stav hospodaření farmářů v cílových oblastech při 12ti vybraných FTCs. Studie bude odpovídat zadání na požadovaný sběr dat kapitoly 4.3. FTC operačního manuálu (příloha č. 9 zadávací dokumentace). Tyto data by měla být získávána DAs, ale skutečnost tomu na mnoha místech neodpovídá. Realizátor bude odpovědný za realizaci této aktivity skrze dostatečnou motivaci DAs pro tento sběr dat a zároveň realizátor zajistí namátkovou kontrolu relevance získaných dat. Součástí studie bude navíc informace o existujících kooperativách (název, místo, kontaktní informace, zaměření kooperativy, počet členů apod.) ve 3 cílových woredách. Požadovaná data budou, dle kapitoly 4.3.3. FTC operačního manuálu, zpracovaná pro každou jednu vesnici (kebele) na jednom listu v tabulkovém kalkulátoru a zároveň budou na dalších listech souhrnně vyhodnocena za jednotlivé woredy (minimálně cílové 4 kebele) a celkově za cílovou oblast projektu. Výsledná studie bude předána všem místním partnerům na úrovni FTCs, wored i zón v tištěné podobě v anglickém jazyce a zároveň bude přílohou průběžné zprávy projektu.

Zodpovědná osoba: Odborník přes obživu (senior adviser ČvT) – Ma. Petr Schmied

Aktivita 3.3. Analýza konkrétních postupů, problémů a potřeb farmářů při produkci a odbytu

Problémy a potřeby farmářů spojených s produkcí a odbytem budou zhodnoceny pomocí terénního šetření využívající polostrukturovaných dotazníků. Bude poukázáno na produkty, které představují pro místní obyvatele významný příjem. Cílová skupina šetření musí zahrnovat minimálně 50 farmářů z každé woredy, ve kterých je projekt realizován. V rámci sběru dat budou identifikovány, popsány a zhodnoceny konkrétní zemědělské a agrotechnické postupy u hlavních produktů, které budou již specifikovány v rámci aktivity 3.2., a to s důrazem na specifikaci slabých míst u jednotlivých postupů. Součástí této aktivity bude i analýza trhu příslušných produktů včetně identifikace kolísání nabídky, poptávky a cen v průběhu roku, lokalizace a dostupnost trhů, existence a specifikace skladových kapacit, v rámci woredy atd. Dále budou vyhodnoceny a popsány vhodné produkty pro zpracování

v místních podmínkách a navržena adekvátní vhodná zpracovatelská technologie. Předběžná osnova zprávy v českém jazyce bude v předstihu předložena zadavateli (ČRA) ke schválení. Výsledky budou shrnuty ve formě zprávy v anglickém jazyce definující kritické body produkce a odbytu v daných oblastech s doporučeními pro možné řešení přispívající k vyšší efektivitě produkce, odbytu a přidané hodnotě zpracováním. Tyto body budou následně začleněny do témat školení s důrazem na možné inovace v jednotlivých zemědělských postupech (Aktivity 2.3, 2.4. a 2.7.). Zpráva bude předána všem 12 FTCs a 3 příslušným WADO a dalším příslušným autoritám v tištěné podobě v anglickém jazyce a zároveň bude přílohou průběžné zprávy projektu. Zhodnocení slabých a silných stránek produkce a odbytu bude prezentováno na nejbližším setkání FTCs, kam budou pozváni i zástupci místních kooperativ (viz Aktivita 2.6.).

Zodpovědná osoba: Odborník přes obživu (senior adviser ČvT) – Ma. Petr Schmied

Aktivita 3.4. Zajištění dostupnosti zemědělských vstupů pro farmáře

Jedním ze zásadních problémů v celé cílové oblasti je dostupnost zemědělských vstupů, jako je osivo, hnojivo, pesticidy apod.. Distribuce je většinou oficiálně řešena přes WARDO, ale zpravidla neodpovídá poptávce a potřebám drobných zemědělců. Realizátor bude v rámci této aktivity aktivně spolupracovat s odpovědnými pracovníky WADO, případně s místními existujícími kooperativami, ale především s DAs ve vybraných FTCs, aby byla pečlivě identifikována poptávka farmářů, spadající pod dané FTC, po jednotlivých zemědělských vstupech. Tato podrobná identifikace bude realizována nejpozději v roce 2014 a výstup ve formě zprávy v tištěné podobě v anglickém jazyce bude předán 3 příslušným WADO a zároveň bude přílohou průběžné zprávy projektu. Realizátor se následně bude podílet, společně s partnery na úrovni wordy (WADO), na plánu distribuce zemědělských vstupů. Realizátor bude pro roky 2014 a 2015 počítat v rozpočtu s kapitolou zemědělských vstupů v celkové hodnotě 250 000,- Kč/rok celkem. Tento rozpočet bude sloužit pro rozšíření základny zemědělských vstupů v rámci distribuce WADO, případně místních kooperativ. Plán využití těchto prostředků na každý rok bude vždy v předstihu předložen zadavateli jako příloha průběžné zprávy. Záměrem je poskytnout místním autoritám relevantní podklady, postupy, a úvodní rozšířené prostředky pro optimální plánování a realizaci základní podpory zemědělské produkce. Součástí této aktivity bude i neformální revize stávajícího systému distribuce zemědělských vstupů, a to včetně návrhu úprav a jejich zavedení zejména v nastavení plateb či případně mikrokreditního systému pro splácení vstupů drobnými farmáři.

Zodpovědná osoba: projektový manažer Chala Legesse

Aktivita 3.5. Podpora zemědělských produkčních kooperativ

Realizace této aktivity bude vycházet z výsledků Aktivit 3.2. a 3.3. a zároveň bude tato aktivita nezbytná pro plnění následné Aktivity 3.6. Kooperativní zemědělské hospodaření, respektive společný odbyt je v Etiopii obecně podporováno na všech úrovních, nicméně kooperace farmářů je ve skutečnosti velmi různorodá a často pouze neformální. V rámci této aktivity budou jednak vytipovány skupiny nebo neformální sdružení farmářů v cílové oblasti projektu, které budou podpořeny pro založení oficiální kooperativy. A zároveň budou

podporovány již existující (pokud v oblasti opravdu existují – viz Akt. 3.2), svým zaměřením relevantní, kooperativy. Tato podpora bude spočívat v zapojení představitelů kooperativ do aktivit školení a šíření znalostí (Akt. 2.3 či 2.4, 2.6 apod.), participace na prezentaci výsledků Aktivity 3.3 a především v otevření možnosti rozvoje v rámci Akt. 3.6 a 3.7. Neformální skupiny nebo sdružení farmářů budou podpořeny stejným způsobem, s tím, že navíc budou vyškoleni v řádných postupech zakládání kooperativ, v organizaci řízení apod. a budou motivováni (s ohledem na aktivitu 3.6) pro zakládání oficiálních kooperativ. Součástí vzdělávání pro zástupce formálních (kooperativ) i neformální skupin farmářů bude i školení zaměřené na tvorbu obchodních plánů. Výsledkem této aktivity budou 3 nově založené kooperativy, které budou, společně s již existujícími kooperativami v cílové oblasti, schopné jasně formulovat ideu (strategii) vlastního rozvoje a především realistický obchodní plán.

Zodpovědná osoba: projektový manažer Chala Legesse

Aktivita 3.6. Zavedení zpracovatelských technologií při kooperativách

Na základě dokončené realizace Aktivity 3.3 bude ve všech cílových wordách oficiálně vyhlášena soutěž o návrh „obchodního plánu na využití zpracovatelské technologie“ pro kooperativy a případně i pro neformální farmářské sdružení, která by se následně musela registrovat jako kooperativa s podporou Aktivity 3.5. Realizátor ve spolupráci s místními partnery vytvoří podmínky soutěže, včetně podmínek a kritérií hodnocení, a vytyčí zpracovatelské technologie (na základě podkladů z Aktivity 3.3), o které se mohou kooperativy ucházet. Návrhy budou obsahovat podíl kofinancování kooperativ včetně účelu a způsobu nakládání s těmito finančními prostředky (např. vybudování zázemí, elektrifikace nebo fond kooperativy), nebo alespoň inkind vstup kooperativ (např. existující zázemí). Toto případné kofinancování nebude realizátor přijímat a zasadí se o transparentní využití těchto prostředků pro účel návrhu obchodního plánu. Soutěž o návrh bude koncipována pro 3 vítězné subjekty, a to ideálně vždy jednu kooperativu, z každé ze 3 cílových word. Maximální výše podpory pro jednu kooperativu bude v hodnotě 250 000,- Kč. Případné změny soutěžních a finančních podmínek budou podléhat schválení ze strany zadavatele (ČRA). Vítězné návrhy budou předloženy zadavateli (ČRA) jako příloha průběžné zprávy projektu a budou také podléhat schválení ze strany zadavatele. Vítězné návrhy, jakožto podklady pro pořízení technologií, doplní realizátor technickými cenovými nabídkami, které vzejdou z oslovení alespoň 3 dodavatelů. Výběr dodavatele a využití finančních prostředků bude konzultován se zadavatelem. Skutečná částka poskytnutá zadavatelem na zpracovatelské technologie bude odpovídat ekonomicky nejvýhodnějších nabídkám, nejvýše však do hodnoty uvedeného maxima. Realizátor bude v návrhu rozpočtu pro tuto aktivitu počítat s částkou 3 x 250 000,- Kč, tzn. 750 000,- Kč celkem. Kooperativy, jejichž návrhy „obchodního plánu na využití zpracovatelské technologie“ zvítězí, obdrží od realizátora předmětnou technologii, včetně zprovoznění a zaškolení obsluhy, případně mohou kooperativy dále obdržet technickou podporu v souladu s jejich návrhem (drobná rekonstrukce, úprava stavby pro instalaci technologie apod.).

Zodpovědná osoba: projektový manažer Chala Legesse

Aktivita 3.7. Podpora při zavedení operačních plánů pro využití zpracovatelských technologií

V návaznosti na předchozí aktivitu budou participativní metodou, s důrazem na významné zapojení cílových skupin i místních partnerů, vytvořeny operační plány individuálně pro každé FTCs i kooperativy, které získají zpracovatelskou technologii. Operační plány budou vždy přizpůsobené lokálním podmínkám, potřebám a možnostem zapojených subjektů. Role realizátora by měla být spíše konzultační a mentorská, nicméně s odpovědností za výsledek, kterým je sestavení a hlavně zavedení operačního plánu do praxe včetně přizpůsobení daným podmínkám. Každý operační plán bude kromě obecných kapitol obsahovat následující provozní informace:

- Celkovou produkční kapacitu zpracovatelské technologie
- Provozní pravidla zpracovatelských technologií včetně návodů na provoz vybavení a jeho údržbu, systém příjmu produktů pro zpracování (včetně stanovení provozní doby), metodiky zpracovatelských postupů, bezpečnost práce, apod.
- Pracovní náplň včetně jmenovité personální odpovědnosti za zpracovatelského vybavení FTC
- Systém pronajímání / využívání technologie a vedení registrace výpůjček
- Udržitelný systém financování zpracovatelských služeb včetně způsobu cenové politiky za služby střediska a způsobu úhrad (zpětně, či přímo)

Operační plány budou přílohou průběžné zprávy.

Zodpovědná osoba: **projektový manažer Chala Legesse**

6. Postup realizace a monitoring

Dle předloženého návrhu zadavatele projekt bude probíhat od srpna 2013 do listopadu 2016. Jeho detailní průběh realizátor uvádí v příloženém etapového rozpočtu a to v následujícím znění:

Úvodní část projektu bude věnována především výchozím analýzám (Aktivita 1.1, 1.2, 3.3), situačním studiím (Aktivita 3.2) a představení projektu zainteresovaných stranám (Aktivita 3.1). Kvalitní vstupní data vnímá realizátor nejen jako základní předpoklad pro úspěšnou implementaci projektu po celou jeho dobu, ale též jako nezbytný podklad pro evaluaci, kterou realizátor bude vést v polovině a na závěr projektu. Odborná supervize pro výchozí průzkumy bude v místě zajištěna zapojením konzultanta.

Již v současné době je zřejmé, že analýza v rámci Aktivitu 1.1 nebude moci být vedena v měřítku, jež je zadavatelem předkládána – zhodnocení minimálního počtu 20 FTCs na jednotlivou wordu, a to z důvodu jejich nižšího počtu (17 FTCs) ve dvou ze třech cílových word.

V období prvních 5 měsíců projektu realizátor přikročí v základní míře též k nákupu potřebného materiálu pro vybraná FTCs (Aktivita 1.3) a to v návaznosti na Aktivitu 1.2, v rámci níž bude identifikáno 12 cílových školících středisek společně s jejich nezbytným vybavením pro jejich plnou funkčnost. Zprostředkování potřebného materiálu pro střediska bude pokračovat i v roce následujícím, 2014. Dodání všech odpovídajících dopravních prostředků pro každé FTC (Aktivita 1.9) bude vykonáno v rámci prvního roku s cílem zajistit plnou participaci rozvojových agentů a supervizorů v projektu od jeho samotného počátku. Prostředky budou poskytnuty oběma skupinám a to v podobě terénních motocyklů (1 motocykl pro 1 FTC + 1 motocykl pro jednoho supervizora). Jízdní kolo jako další alternativa dopravy je s ohledem na topografii cílové oblasti (kopcovitá oblast s obtížnou dostupností do některých venkovských míst) identifikováno jako naprosto nevhodné.

Pro účely distribuce oslů a tažných povozů, jež je též součástí materiální podpory pro střediska, se ČVT spojí s místní pobočkou mezinárodní organizace “Donkey Sanctuary”, která se dlouhodobě věnuje zavedení pokrokových technologií v oblasti využívání tažných zvířat z toho v první řadě oslů. Organizace využívá znalostí zahraničních odborníků na techniky záprahu a využívání tažných zvířat. Realizační tým se proto v rámci Aktivity 1.3 nesoustředí pouze na distribuci oslů a povozů, ale i na představení a propagaci vhodného nakládání s osly, veterinární péče, výživě oslů a užívání vhodných technik záprahu a moderních verzí povozů. Přebírání zvířat společně s „vylepšenými“ vozíky bude doprovázet krátké školení pro DAs a supervizory, které povedou specialisti z organizace Donkey Sanctuary.

Společně s materiálním zařizováním školících středisek realizátor začne vyjednávat o možnostech a uvolnění ploch, které mají jednotlivá střediska k dispozici a to za účelem zajištění demonstračních ploch pro dále určené aktivity. Realizátor také začne se zakládáním školek pro pěstování sazenic zeleniny a dřevin při jednotlivých střediscích (Aktivita 1.8), s cílem zajistit jejich výnosy v co nejkratším časovém období a tedy jejich plné využití v rámci plánovaných aktivit v následujících měsících. Skrze nadprodukcí vypěstovaných plodin (ze školek a demonstračních ploch) a jejich následného prodeje bude navíc organizace usilovat o soběstačnost středisek a tím snížení jejich stávající přímé závislosti na WADO.

S ohledem na výsledky analyzované situace (Aktivita 3.3) realizátor předloží v závěrečné zprávě pro rok 2013 návrh témat pro konkrétní školení, které se v každém následujícím roce projektu budou konat pro DAs, supervizory a modelové farmáře včetně jejich kooperativ. Pro jednotlivé roky bude vždy připraven přesný harmonogram školení, který realizátor zahrne v roční zprávě, která bude školení předcházet.

První měsíce druhého roku projektu budou plně zaměřeny na zhodnocení znalostí a dovedností rozvojových pracovníků a jejich supervizorů. Za metodologické podpory vzdělávací konzultantky z ČR bude veden písemný znalostní test a přímé pozorování DAs a supervizorů při jejich prezentačních činnostech ve všech střediscích (Aktivita 2.1). Dle vyhodnocení úrovně znalostí a dovedností obou skupin budou v zápětí pořádána specifická školení a workshopy – Aktivita 2.2, 2.3 a 2.7, s přesahem do dalších let projektu a s možností

jejich opakování (refreshment). Školení budou vedena ve spolupráci s místními odborníky z WADO za přímé podpory odborníků z ČR (témata týkající se základních specializací DAs – rostlinná a živočišná výroba a management přírodních zdrojů) a izraelskou rozvojovou agenturou MASHEV (se zaměřením na management školek a ovocnářství). Detailní popis spolupráce viz příložený podůrný dopis.

V roce 2014 se k materiální podpoře přidá též budování odpovídajících zázemí v jednotlivých střediscích (Aktivita 1.4), jako jsou sklady, latríny, střešní lapače dešťové užitkové vody, výkopové záchytné nádrže na závlahovou dešťovou vodu a mimo jiné obytné místnosti pro DAs za účelem podpořit jejich práci v rámci středisek; a instalace kapkového zavlažování pro 4 vybraná FTC. S ohledem na rozsah Aktivitu 1.4 zahrnující instalaci meteorologických stanic ve 3 FTC bude její implementace dokončena až v druhé polovině roku 2015.

V první polovině roku 2014 začne organizace také s navazováním spolupráce mezi středisky – WADO a odbornými institucemi (Aktivita 2.5). Spolupráci na této úrovni bude realizátor průběžně posilovat a to až do listopadu 2016. Prozatím byly identifikovány potenciální odborné instituce jako Zemědělská fakulta v Awasse; Jižní výzkumné zemědělské centrum; Technologické centrum Awassa Selam a Univerzita v Dille.

V tomto období bude navíc zintenzivněna spolupráce s pracovníky WADO a to za účelem přesné identifikace poptávky farmářů po jednotlivých zemědělských vstupech (Aktivita 3.4). Realizátor se bude podílet na vytváření ročních plánů WADO pro distribuce zemědělských vstupů a s ohledem na své finanční možnosti pro rok 2014 a 2015 bude náležitě po tyto roky rozšiřovat.

Druhá polovina roku 2014 představuje začátek pro následující aktivity:

- 1.5 Zavedení chovů včel v 6 FTCs
- 1.10 Zavedení chovu hospodářských zvířat ve 3 FTCs
- 2.4 Zavedení GAP v rámci demonstračních aktivit FTCs
- 2.6 Sdílení zkušeností mezi FTCs
- 2.8 Podpora šíření znalostí mezi drobné farmáře
- 3.5 Podpora zemědělských produkčních kooperativ

Aktivity věnující se chovům, s tím že Aktivita 1.10 byla přidána samotným realizátorem, budou vycházet ze stejné logiky – úvodní část bude věnována vybudování odpovídajícímu zázemí pro chov, poté bude uspořádáno minimálně 5ti denní školení pro DAs a supervizory k danému oboru (2015) a v konečné fázi budou předány střediskům chovná zvířata – včelí kolonie a šlechtěné kozy a krávy (2015, 2016). Chovy budou nadále propagovány místním farmářům a kooperativám (2015, 2016). S ohledem na zaměření dodatečné aktivity realizátor zahrnuje do vybavení jednotlivých středisek též veterinární příslušenství (viz Aktivita 1.3) a to s cílem posílit veterinární péči na úrovni kebelí zajišťovanou odborníky z WADO.

V tomto období bude již díky předchozím aktivitám (zejména pak 1.3, 1.4, 1.8 a 2.3 a 2.7) možné přikročit k GAP demonstračním aktivitám v rámci FTCs (Aktivita 2.4), kdy se navíc realizační tým začne zaměřovat na způsob, jakým jsou předávané znalosti a schopnosti modelovým farmářům šířeny mezi další farmáře v oblasti (Aktivita 2.8). Návrh rozvoje přímého poradenství mezi místními farmáři bude za metodologické podpory externího konzultanta předložen zadavateli v jedné z pravidelných průběžných zpráv na konci roku 2014.

Ve spolupráci s místními vybranými partnery a Cechem profesionálních včelařů se začne s Aktivitou 1.5. Mimo jiné půjde o následující aktivity:

- navrhnout strategii včelaření pro danou oblast
- zjistit snůškové podmínky, druhy rostlin, období květu atd....
- zvolit vhodnou technologii, typ úlu apod.
- zvolit vhodné plemeno včel pro danou oblast
- vytvořit studii – např. jako diplomovou práci pro studenty katedry včelařství

Zatím také realizátor vytipuje za úzké spolupráce s Úřadem pro obchod a správu družstev skupiny, či neformální sdružení farmářů (Aktivita 3.5), které podpoří nejen k jejich oficiálnímu založení, ale především k jejich participaci na výše zmíněných aktivitách - 2.4 a 2.8.

Realizátor zorganizuje první řadu návštěv 2 vybraných středisek v rámci jedné wordy za účelem výměny zkušeností mezi jednotlivými DAs (Aktivita 2.6). Poslední z těchto setkání bude uskutečněno v druhé polovině roku 2016.

Rok 2015 téměř z celé své části představuje pokračování aktivit započatých v roce 2014. Opět budou pořádána tématická školení a workshopy jak pro DAs a supervizory tak pro farmáře a jejich kooperativy, podpoří se další fáze v zavádění příslušných chovů, uskuteční se další exkurze mezi jednotlivými středisky a bude pokračovat facilitace WADO ohledně plánu pro distribuci zemědělských vstupů pro farmáře a jejich komunikace v rámci FTCs s odbornými středisky.

Nově ovšem projekt představí aktivity věnující se zpracovatelským technologiím při kooperativách a školících střediscích (Aktivita 1.6 a 3.6). V obou případech bude vyhlášena soutěž o návrh „podnikatelského plánu na využití zpracovatelské technologie“ s výsledkem 3 vítězů z každé skupiny. Vítězové od realizátora obdrží nejen finanční podporu v maximální výši 250 000,- Kč, ale též předmětnou technologii včetně zprovoznění a zaškolení obsluhy a případnou technickou podporu v souladu s jejich návrhem. V návaznosti započne realizátor přípravu operačních plánů pro využití zpracovatelských technologií (Aktivita 3.7) s cílem jejich zavedení do praxe v posledním roce projektu a jejich efektivní aplikace v dalších letech. Implementace těchto nově představených aktivit bude podpořena asistencí odborníka z Čech.

Poslední rok implementace projektu – 2016, bude zaměřen na kvalitní zavedení zpracovatelských technologií při 3 vítězných kooperativách a 3 vítězných střediscích společně s aplikací jejich sestaveného operačního plánu.

Proběhne opět odpovídající podpora v zavádění chovů při vybraných střediscích, další blok školení a workshopů se zaměřením na podporu šíření získaných znalostí mezi farmáři, facilitace komunikace mezi WADO - FTCs a odbornými institucemi a v neposlední řadě závěrečné kolo výměnných návštěv mezi DAs za účelem sdílení jejich zkušeností.

Monitoring aktivit jednotlivých výstupů projektu bude probíhat průběžně a realizátor bude informovat zástupce ČRA o vývoji formou průběžných/etapových a ročních zpráv dle ustanovení ve smlouvě. Realizátor bude zadavateli (ČRA) zasílat měsíční reporting ve formě excelové tabulky „Monthly Agriculture and Livelihood Response Update“ viz. příloha zadávací dokumentace.

7. Faktory kvality a udržitelnosti výsledků projektu

7.1. Participace a vlastnictví projektů příjemci

Regionální úřad pro zemědělství (*Bureau of Agriculture, SNNPR*) a místní správa v Sidama a Gedeo Zone jsou klíčovými partnery při realizaci celého projektu. Projektový námět vychází z konzultací a doporučení místních partnerů na regionální úrovni. Společně s místním partnerem byly vybrány cílové wordy. Zástupci wordy budou spolupracovat na realizaci projektu a budou mít možnost dané aktivity připomínkovat.

Podpořená FTC budou spravována etiopským partnerem, stejně jako jejich doplňkové služby. Veškeré vybavení pořízené v rámci projektu bude po jeho skončení předáno etiopskému partnerovi.

Výrazná role institucionální podpory na úrovni státní správy a samosprávy zabraňuje tomu, aby byl projekt vnímán pouze jako cizí vnější zásah a umožňuje tak příjemcům, aby se s projektem blíže ztotožnili. To je dále podpořeno důrazem na aktivní participaci partnerů a příjemců ve všech fázích projektu, což umožňuje příjemcům identifikovat a artikulovat své potřeby a následně výrazným způsobem ovlivnit obsah projektových aktivit. Vytváří se tak předpoklady k tomu, aby se příjemci lépe a snadněji ztotožnili s aktivitami a výstupy projektu a považovali tak projekt za vlastní. Zároveň je potřeba brát v potaz schopnosti a závazky partnerů při realizaci projektu i pro pokračování ve využívání výsledků projektu po jeho ukončení.

V přední řadě bude realizátorem rozšířen okruh partnerských institucí zapojených do implementace projektu. Jedná se o **Úřad pro obchod a správu družstev** (Marketing & Cooperative Office) na všech administrativních úrovních (region, zóna, woreda). Spolupráce s místním úřadem bude započata v rámci Aktivita 3.5, kdy bude docházet k identifikaci ne/formálních sdružení farmářů v cílové oblasti. V případě oficiálního zakládání nových kooperativ doprovázené o příslušná školení je úzká asistence ze strany tohoto úřadu zcela nezbytná. Navíc bude v rámci Aktivita 1.3 realizátor spolupracovat s místní neziskovou organizací **Donkey Sanctuary** v zaopatřování vylepšených oslích potahů pro vybraná školící střediska (blíže specifikováno v *Kapitole 6. Postup realizace a monitoring*).

Zapojení českých subjektů bude probíhat především formou odborných konzultací a supervizí. Kromě rozvoje obecných zemědělských znalostí a postupů, realizátor plánuje zapojit experty na následující specifickou tematiku:

- Zemědělský marketing (Aktivita 3.3. a 3.5.)
- Zpracovatelské technologie (Aktivita 1.6. a 3.6.)
- Krajinářství a lesnictví (Aktivita 1.8.)
- Včelařství (Aktivita 1.5.)

Na projektu se bude úzce podílet **Cech profesionálních včelařů** a to na Aktivitě 1.5. Zavedení chovů včel.

Dále bude do projektu zahrnuta izraelská agentura **MASHEV**, která se podle pokynů zadavatele bude podílet na aktivitě 1.8.

S ohledem na veškeré výše uvedené předpoklady pro plné zapojení partnerů do projektu realizátor použije následujících přístupů:

Příprava veškerých analýz a studií, jichž projekt svou logikou vyžaduje, a jejich následné vedení se budou konat v úzké spolupráci jednak s relevantními partnery - místními experty z Úřadu pro rozvoj zemědělství/WADO na úrovni woredy a zóny, a pracovníky z Úřadu pro obchod a správu družstev, jednak s cílovými skupinami projektu - rozvojoví agenti, supervizoři a farmáři.

Tréninkové programy a jednotlivá odborná školení budou poskytnuta na základě potřeb jejich účastníků (rozvojových agentů, supervizorů a farmářů). Následná poradenství zajištěná rozvojovými agenty v rámci školících středisek budou reagovat na specifické potřeby cílové skupiny zastoupené jednak jednotlivými farmáři jednak jejich ne/formálními sdruženími.

Pravidelná setkání za účelem sdílení zkušeností mezi jednotlivými středisky budou navíc motivovat rozvojové agenty ke společné diskusi, následné výměně s návrhy na řešení problémů a učení se od sebe navzájem.

Projekt je téměř z celé své části realizován týmem místních pracovníků. Ti mají již předchozí zkušenosti s prací v cílovém regionu. Vrozená znalost místního prostředí společně s jeho obyvateli a neformálními strukturami umožňuje místnímu týmu vybudovat otevřený přístup cílové skupiny v získávání nových znalostí či v přijímání poskytnutých rad.

Co se týče příspěví prostředků ze strany partnerů a přímých příjemců pomoci, Čvt očekává participaci ve formě:

- Podkladových a školících materiálů (např. statistiky z wordy, zón, regionu; školící manuály)
- Materiálu (např. existující stavby a jejich vybavení ve školících střediscích, půda, či dřevo na stavbu)
- Času (např. participace během vedení analýz, studií; dále na setkáních, školeních aj.)
- Pracovní síly (např. při přípravě demonstračních ploch)

7.2. Vedlejší dopady projektu

Díky zlepšení poskytovaných poradenských služeb, lze očekávat zvýšení úrovně zemědělské produkce, která sebou ponese následující vedlejší dopady:

- využívání kvalitních poradenských služeb může odstranit zavedené zvyklosti a nevhodné postupy používaných zemědělských technologií, a přispět ke snížení tlaku na životní prostředí především na málo úrodných půdách a napomocť tak k řešení problému půdní degradace
- efektivní využívání poradenských služeb a školení přispěje nejen ke zvýšení odborné vzdělanosti farmářů, ale také generaci kvalitních pracovních sil
- zvýšená produkce zároveň zajistí kvalitní suroviny pro průmyslové zpracování výrobků, které mohou zásobovat městské a příměstské obyvatelstvo a tvořit také značný potenciál pro navýšení exportu
- zvýšení příjmů venkovských domácností sníží potřebu sezónní migrace do měst za účelem pracovních příležitostí
- zvýšení příjmů drobných farmářů přispěje k větší poptávce po dalších zemědělských produktech, čím může podpořit rozvoj zpracovatelských podniků
- rozšíření FTCs o další služby jako je možnost zpracování zemědělských produktů může generovat nová pracovní místa představující možnost uplatnění pro mladé zemědělce, kterým nebyla přidělena práva k využívání půdy
- podpora zemědělské produkce přispěje k plnění vládních plánů o zařazení Etiopie do skupiny států se středním příjmem

7.3. Sociální a kulturní faktory

Z hlediska kulturních faktorů projekt zohledňuje využití místního systému poskytování poradenských služeb prostřednictvím zavedených FTCs, na které si již místní farmáři vytvořili vazbu a stávají se tak vhodným nástrojem pro řešení nejrůznějších problémů spojených se zemědělským sektorem na lokální úrovni dle stávajících podmínek a to s respektem k tradičnímu způsobu hospodaření. Zefektivnění využívání poradenských služeb napomůže zvýšit nejen odbornou vzdělanost ale také zemědělskou produkci, která přispěje jak potravinové soběstačnosti, tak zvýšení příjmů domácností, což může přispět ke snížení migrace do měst za účelem sezónních prací a ke zlepšení celkové životní úrovně i sociálního postavení ve společnosti. Celkově tak tyto faktory podpoří spolupráci mezi jednotlivými farmáři či případně dalšími zemědělskými subjekty a přispějí ke snížení chudoby v cílovém regionu.

7.4. Rovný přístup žen a mužů

Projekt bude bez rozdílu podporovat zapojení mužů i žen a to ideálně rovným dílem s ohledem na specifika postavení žen a tradice prací na venkově. V cílových skupinách jsou zastoupeni jak farmáři tak farmářky. Mezi již vyškolenými rozvojovými agenty jsou zastoupeni, jak muži, tak ženy. Vedoucí pozice na místních úřadech a ministerstvech jsou však převážně obsazeny muži.

7.5. Vhodné technologie

Předávané know-how, stejně tak jednotlivá témata školení vycházejí vstříc identifikovaným potřebám příjemců projektu. Při předávání znalostí i poskytování materiálního vybavení bude vždy brán ohled na místní podmínky, které ve velké míře určují nejen samotné potřeby příjemců, ale také formu, či způsob, kterými je na ně třeba odpovědět. Samotným předmětem projektu je podpora školících center a poradenských služeb v oblasti zemědělství, která je poměrně nenáročná na další vstupy, či samotnou údržbu a je především založena na kvalitních znalostech a dovednostech. Dodávané technologie budou v průběhu projektu určeny na základě řady analýz a přímou participativní prací s příjemci těchto technologií.

7.6. Dopady na životní prostředí

S odkazem na kapitolu 3 tohoto dokumentu, jež předkládá sumarizaci faktorů přispívající k současnému stavu zemědělského sektoru v Etiopii, lze dozajista konstatovat, že navrhovaný projekt svou logikou přispívá ke zmírnění dopadů nešetrného zatěžování zemědělského půdy a tedy i k pozitivní změně životního prostředí. V rámci školení i tréninkových programů pro rozvojové agenty bude kladen důraz na využívání šetrných agrotechnických postupů s ohledem na udržitelné nakládání s přírodními zdroji (zejména prevence eroze půdy a odlesňování) a zavádění alternativních přístupů k přírodním zdrojům.

7.7. Ekonomická a finanční životaschopnost projektu

Dlouhodobá udržitelnost výstupů a dopadů projektu bude zajištěna postupným předáváním výstupů místním partnerům a příjemcům projektu. Tento přístup bude podložen zpracovanou exit strategií, kterou uchazeč předloží zadavateli (ČRA) v průběhu roku 2015 ve formě přílohy průběžné zprávy.

Projekt svou koncepcí odpovídá na dlouhodobé priority etiopské politiky v oblasti zemědělství a vychází z reálné potřeby komplexní práce s rozvojovými agenty, supervizory a místními farmáři nad efektivnějším poskytováním poradenských služeb v této oblasti a zlepšení aplikace zemědělských postupů.

Projekt využívá existující vládní systém Farmářských školících středisek (*Farmer Training Centres, FTC*) ve vybrané cílové oblasti, který bude průběhu v projektu posilován a po jeho ukončení bude mít dostatečnou kvalifikaci se stát vzorem pro ostatní ustavená školící centra a nové postupy a metody budou přenositelné do ostatních oblastí v zemi.

Prostřednictvím poskytovaných školeních, jejichž forma bude přímo odpovídat zjištěným kompetencím a znalostem jejich účastníků, bude posílena znalost oboru a metodiky jeho šíření mezi místní farmáře u rozvojových agentů a supervizorů. Důležitou komponentou pro udržitelnost projektu je samozřejmě partnerství s Ministerstvem zemědělství na všech administrativních úrovních, zejména pak na úrovni wored. ČvT s Ministerstvem dlouhodobě úspěšně spolupracuje na implementaci dalších projektů se zaměřením na zemědělství a ochrany krajiny, lze proto očekávat zájem Ministerstva na pokračování nových projektů.

Mezi další faktory podporující předpoklad udržitelnosti projektu patří:

- Projekt se silně zaměřuje na schopnosti a znalosti místních farmářů či jejich případných sdružení, zejména na jejich osvojení a použití v praxi. Znalosti jsou dlouhodobě udržitelné prostředky, které pomohou této cílové skupině dlouhodobě rozvíjet svá živobytí.
- Výlučné využívání místních materiálů a technologií v rámci projektových aktivit posiluje pocit vlastnictví projektu u příjemců pomoci i partnerských organizací, jež vede k lepšímu přijetí projektu touto skupinou a možnosti rozvoje zemědělského poradenství a využívání správných zemědělských postupů i po jeho ukončení.
- Posilování znalostí a schopností rozvojových agentů a supervizorů umožní místním farmářům, či jejich sdružením žádat o podporu od místních farmářských školících středisek, a zároveň však posílí i jejich kapacitu v předávání nabytých zkušeností v rámci své komunity.
- Intenzivní podporou školících středisek si zajistit prodejem demonstračních plodin vlastní příjem bude realizátor posilovat ekonomickou soběstačnost školících středisek v dalších letech a tím tak postupně snižovat jejich přímou závislosti na WADO.
- Aktivní podpora rozvoje kapacit pracovníků při partnerské instituci WADO (DAs,

supervizoři a experti) spolu s asistencí při zajišťování financování jejich aktivit posílí jejich možnosti napomáhat rozvoji zemědělského poradenství a využívání správných zemědělských postupů i v dalších letech.

- V průběhu implementace bude docházet k pravidelnému monitoringu a interním evaluacím, které umožní vycházet z jejich výsledků a doporučení a zaměřit se tak na kvalitu činností, které jsou potřebné pro maximální a dlouhodobý přínos projektových aktivit (předpokládá se značné zaměření na zvýšení kapacity rozvojových agentů a supervizorů při vybraných střediscích, rozšiřování správných zemědělských postupů a relevantních zpracovatelských technologií, posilování spolupráce mezi FTC a odbornými institucemi).

Projekt navíc nevytváří žádná nová pracovní místa, zaměřuje se výhradně na posílení již zavedeného systému a zvýšení jeho kvality. Nevyžaduje tedy dodatečné finanční investice po skončení implementačního období.

Management a organizace

Společnost Člověk v tísní působí v Etiopii trvale od roku 2003 s projekty v sektorech vzdělávání, voda, hygiena a sanitace, rozvoj zemědělství, ochrana krajiny a sociální podpora. Mimo jiné se organizace věnuje humanitární pomoci. Vybudované zázemí a několikaletá zkušenost v zemi tak organizaci umožňuje zapojit následující pracovníky:

- na pozici **vedoucí mise: Petra Matulová**. Petra Matulová je vedoucí mise ČvT v Etiopii od srpna 2012. Má 8 let praxe v oblasti humanitární pomoci a rozvojové spolupráce.

V průběhu implementace projektu bude vykonávat jeho celkovou supervizi v místě, programové a strategické plánování.

- na pozici **finančního koordinátora: Leoš Vích**. Od ledna 2012 působí jako finanční koordinátor mise ČvT v Etiopii. Práci v neziskovém sektoru vykonává již přes 10 let.

Jeho pracovní náplní během implementace projektu bude supervize účtování, finanční a ekonomické řízení projektu a sestavování finančních zpráv.

- na pozici **programového manažera, místní: Feyisa Assefa**. Feyisa Assefa je novým zaměstnancem ČvT, jehož nástup je datován od prvního srpna 2013. Jeho praxe v sektoru zemědělství a rozvoje venkova přesahuje 20 let zahrnující dlouholetou zkušenost v neziskovém sektoru v rámci Etiopie.

V rámci implementace projektu bude zodpovědný za jeho programové vedení, průběžné plánování, monitoring zejména na úrovni výstupů a cílů, za průběžnou supervizi projektového manažera a v neposlední řadě za rozvoj sektoru.

- na pozici **projektového manažera, místní: Chala Legesse**. Chala je zaměstnanec ČvT od roku 2009 s 8 letou zkušeností v sektoru zemědělství v rámci Etiopie.

Projektový manažer bude mít na starosti každodenní realizaci projektových aktivit s důrazem na jejich administrativní a procesní zajištění a hlavní komunikaci s partnerskými organizemi. Bude se zodpovídat programovému manažerovi.

- na pozici **projektového koordinátora, místní: Anteneh Zenebe**. A. Zenebe je zaměstnancem ČvT již od roku 2009. Od roku 2011 působí jako koordinátor aktivit v rámci stávajícího projektu ČvT „Podpora zemědělců a zemědělského vzdělávání v

okresech Damboya a Alaba, Region Jižních národů, Etiopie“ (též zmiňovaným donorem v předchozí části dokumentu).

Na základě předchozích zkušeností Anteneh posílí realizační tým nového projektu a to jako asistent pro projektového manažera v zajištění přímé realizace projektových aktivit včetně komunikace s partnery. Zaměstnanec se tak bude plně zodpovídat projektovému manažerovi. Vytvořená pozice má zejména podpořit projektového manažera v jeho práci, jelikož se po následující dva roky (2014, 2015) bude ze své pozice též věnovat výše zmíňovanému projektu ČvT.

- Dosud neobsazená místní pozice - **Asistent projektového manažera**
Asistent projektového manažera bude mít na starosti výpomoc s každodenní realizací projektových aktivit, především pak s administrativní a procesní stránkou projektu. Bude se zodpovídat projektovému manažerovi.
- Dosud neobsazené místní pozice **3 terénní pracovníci**
Hlavní náplní terénního pracovníka bude koordinace aktivit v místě projektu. Pracovník se bude zodpovídat projektovému koordinátorovi.

Na pozicích interních (zaměstnanci ČvT se sídlem v Praze) a externích **odborníků** (2 odborníci v sektoru zemědělství a 1 odborník na vyučovací metody):

Zapojení expertů bude probíhat formou interní či externí spolupráce (např. smlouva o dílo). Na základě jednotlivých specializací jsou v průběhu celého projektu plánovány 1-2 cesty jednotlivce na místo realizace s pobytem na několik týdnů.

- **Ing. Jiří Holas**

Zemědělský inženýr, agronom s dlouholetou zkušeností s poradenstvím a předseda společnosti Agricultural Research Council, která se specializuje na výzkumnou, vzdělávací a poradenskou činnost v zemědělství.

Ing. Holas se bude podílet především na aktivitě 2.3. Školení DAs a supervizorů ve správných zemědělských praktikách, kde se počítá jak se spoluprací na úrovni ČR či konzultací na dálku, tak i poradenstvím a supervizí přímo na místě realizace (cca 2x za rok).

Jedná se o subdodavatele, smlouva přiložena.

Ing. Jiří Holas se bude podílet na aktivitě 1.8. Zakládání školek zaměřené na problematiku zakládání a řízení produkce pěstebních školek v místních klimatických podmínkách. Ing. Holas navštíví oblast realizace projektu minimálně jednou až dvakrát do roka, a zároveň bude v pravidelném kontinuálním kontaktu s realizačním týmem v místě (strukturovaná jednání minimálně jednou do měsíce), v závislosti na potřebách projektu.

- **Petr Táborský (Cech profesionálních včelařů)**

Výkonný sekretář cechu profesionálních včelařů ČSV. Cech profesionálních včelařů (<http://www.apiscech.cz/index.aspx>) je garantem aktivity 1.5. Zavedení chovů včel v 6 FTCs. Petr Táborský společně s jinými doporučenými odborníky) bude v projektu působit jako konzultant při přípravě školení a metodické příručky. Vzniká zde také prostor pro analýzy a doporučení formou (např.) diplomových prací českých studentů.

- **Ing. Martin Smola**

Zemědělský inženýr se specializací na tropické a subtropické lesnictví. Dlouholetá zkušenost s projekty a expertními aktivitami v rozvojových zemích (Kolumbie, Nikarague, Chile, Etiopie) zaměřující se na lesnické hospodářství v tropech.

Ing. Smola se bude podílet na aktivitě 1.8. Zakládání školek zaměřené na problematiku zakládání a řízení produkce pěstebních školek v místních klimatických podmínkách. Ing. Smola navštíví oblast realizace projektu minimálně jednou až dvakrát do roka, a zároveň bude v pravidelném kontinuálním kontaktu s realizačním týmem v místě (strukturovaná jednání minimálně jednou do měsíce), v závislosti na potřebách projektu.

Jedná se o subdodavatele, smlouva přiložena.

Neobsazené pozice:

- Odborník v poradenské činnosti pro zemědělský marketing poskytne podporu projektovému týmu v podobě *asistence s vytvářením studií a analýz* (Aktivita 3.3) v prvním roce projektu, v přípravě *optimálních plánů pro distribuci zemědělských vstupů WADO* (Aktivita 3.4) a *návrhu rozvoje přímého poradenství mezi farmáři zahrnující kontrolní mechanismy* (Aktivita 2.8) v polovině roku 2015.
- Odborník se zaměřením na techniku a mechanizaci podpoří projekt zejména v jeho Aktivitách 1.6, 3.6 a 3.7 operující s komponentem zpracovatelských technologií. Podpoří tak realizační tým v *identifikaci vhodných zpracovatelských technologií* (Aktivita 1.6) a v *přípravě podnikatelských a operačních plánů pro zpracovatelské technologie* (Aktivita 3.6 a 3.7). Hlavní podpora proběhne v druhé polovině roku 2015 s možností supervize v roce 2016 (realizátorem bude upřesněno v rámci průběžných zpráv donorovi).

V České republice (ústředí ČvT) bude management projektu zajištěn těmito pracovníky:

- **Ředitel Humanitární a rozvojové sekce ČvT – Jan Mrkvička**

Strategické řízení a supervize v sídle ČvT. Rozsáhlé zkušenosti s řízením misí i programů ČvT.

- **Desk Officer** – Jan Faltus

Logistická a administrativní podpora a supervize programové části projektu (např. kontrola reportů, personální zajištění mise, čtvrtletní strategické přehledy) a komunikace s donátorem. Dlouholeté zkušenosti v humanitární a rozvojové pomoci se zaměřením na sektor voda a sanitace.

- **Regional Desk Officer** – Ing. Dana Plavcová

Celková supervize programové části projektu. 11 let zkušeností s rozvojovou spoluprací a humanitární pomocí vč. 5 let práce přímo v rozvojových zemích.

- **Financial Desk Officer** – Mgr. Lukáš Kotek

Finanční podpora a supervize projektu zahrnující kompilaci finančních reportů, zajištění hotovosti na misi, garant finančních procesů a správnosti zaúčtování. Lukáš Kotek je 4 roky zaměstnancem ČvT na této pozici.

- **Odborník přes obživu (senior adviser ČvT)** – Ma. Petr Schmied

Expert přes problematiku potravinové bezpečnosti a zajištění zdrojů obživy v rozvojových zemích. Dlouholetá zkušenost s vedením takto zaměřených rozvojových projektů na Srí Lance, v Etiopii, Angole či Kambodži. V posledních třech letech se podílel na implementaci projektu zajišťování zdrojů obživy ve venkovských oblastech Kambodži. Petr Schmied pracuje na úrovni HQ jako senior adviser a bude zodpovědný za supervizi naplňování záměru a cílů projektu; bude rovněž zodpovědný za vstupní a výstupní analýzy a interní evaluaci.

- **Zemědělský odborník** – Ing. Jan Svitálek

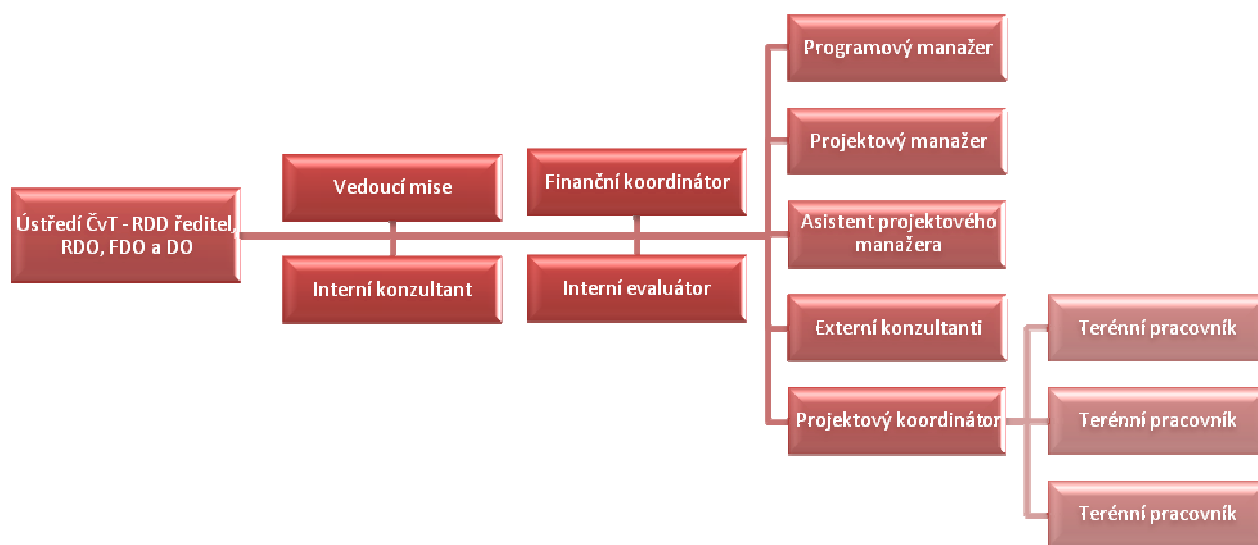
Zemědělský inženýr se specializací na tropické a Subtropické zemědělství a Rozvoj venkova zemí tropů a subtropů. Dlouholetá zkušenost s projekty a výzkumnými aktivitami v rozvojových zemích zemědělského a environmentálního charakteru financovanými ze zdrojů Ministerstva životního prostředí ČR, Ministerstva zemědělství ČR, České rozvojové agentury či AECID (Španělská agentura pro mezinárodní rozvoj a spolupráci).

Jan Svitálek, vzhledem ke svému působení v Etiopii v letech 2010 – 12, kde působil jako programový manažer a přímo se podílel na realizaci projektu ČRA „Podpora zemědělců a zemědělského vzdělávání v okresech Damboya a Alaba, Region Jižních národů, Etiopie“ bude na projektu pracovat jako odborný poradce v záležitostech spojených přímo s realizací a administrativou projektu.

- **Vzdělávací odborník** – Mgr. Zuzana Pernicová

Vzdělávací expertka se 7 let praxe s implementací vzdělávacích programů v Etiopii, Afghánistánu a ČR. Bohaté zkušenosti se vzděláváním dospělých a přípravou školících modulů a manuálů pro vzdělávání dospělých. V posledních dvou letech se podílela na přípravě osnov a učebnic pro afghánské střední zemědělské školy.

Zuzana Pernicová, odborník na vyučovací metody se bude formou supervize a poradenství podílet na dosažení Výstupu 2. Metodologicky podpoří úvodní zhodnocení znalostí a dovedností rozvojových pracovníků a jejich supervizorů (Aktivita 2.1) a přípravu školení v participačních, prezentačních a poradenských dovednostech (Aktivita 2.2) v prvních měsících roku 2014. Svou přítomností ve zmíněném období se bude také podílet na nastavení spolupráce mezi FTCs a odbornými institucemi (Aktivita 2.5) plánované v témže roce.



Projekt bude řízen ze dvou kanceláří: 1) v **Awasse**, kde má organizace již od svého počátku působení v zemi vybudované prostory a plně jich od té doby pro své aktivity využívá; kancelář bude využívána především programovým a projektovým manažerem pro administrativní, finanční a logistickou podporu projektu; 2) v **Dille**, hlavním městě Gedeo zóny patřící mezi jednu z cílových oblastí předkládaného projektu. S ohledem na celou cílovou oblast město Dilla představuje strategické místo pro terénní realizační tým v jeho

přímém řízení projektových aktivit. Organizace si zde tak nově pronajme prostory a zřídí malou pobočku označenou svým a donorovým logem.

Pro dopravu realizačního týmu v projektu bude využito jedno terénní vozidlo, které bude na základě zakoupeno v průběhu prvního implementačního roku (2013).

8. Analýza rizik a předpokladů

Rizika a předpoklady	Možný dopad na implementaci projektu	Strategie pro překonání nepříznivých dopadů
Region nepostihne zásadní přírodní katastrofa, politická nebo ekonomická krize	Zásadní	V případě že by se země ocitla v jedné ze zmiňovaných situací by bylo nutné projekt ukončit/modifikovat/ převést do jiné oblasti, v závislosti na situaci a fázi implementace projektu.
Odpovědné místní instituce (zejména WADO) a FTC mají zájem o spolupráci s realizátorem na projektu	Zásadní	Nezájmu ze strany školících středisek, místních institucí a jednotlivých úředníků místní správy bude organizace předcházet intenzivní prací s komunitou a místními úřady. V tomto ohledu má organizace rozsáhlé zkušenosti a dobré výsledky, takže lze předpokládat, že problém by byl řešitelný vlastními silami.
Včasné schválení projektu příslušnými etiopskými úřady a podpis smlouvy s BoFED	Střední	Do současné doby se organizaci v Etiopii dařilo získat potřebná povolení (podpis smlouvy s BoFED) k implementaci projektů v dané lokalitě (SNNPR) bez delších časových prodlev. V situaci, kdy by povolení bylo vydáno s velkým zpožděním, či by vydáno nebylo vůbec, by bylo nutné zvážit implementaci projektových aktivit.
ČvT získá dotace na celou dobu realizace projektu	Zásadní	Do současné doby se organizaci dařilo získat potřebné finanční prostředky na implementaci projektu v dané lokalitě. V situaci,

Rizika a předpoklady	Možný dopad na implementaci projektu	Strategie pro překonání nepříznivých dopadů
		kdy by se tak nestalo, by bylo nutné zvážit implementaci projektu.
Inflace po dobu realizace nepřesáhne 30%, ceny pohonných hmot se nezdvojnásobí	Střední	V případě významných kurzových a cenových změn přehodnotí organizace v úzké spolupráci s donory strategii implementace projektu.
Dostatečný počet FTCs splňujících základní kritéria pro výběr	Střední	V případě identifikace nižšího počtu FTCs než je plánováno, přehodnotí realizátor v úzké spolupráci s donorem strategii implementace projektu (např. rozšíření vybraných aktivit).
Zájem místních komunit v oblastech při vybraných FTCs	Střední	Riziku bude, stejně jako v předchozím případě, organizace předcházet intenzivní prací s komunitou.
Drobní zemědělci budou využívat poradenské služby a aplikovat nabyté zkušenosti v praxi	Střední	Riziko bude organizací snižováno skrze intenzivní práci s komunitou.
Přetrvává státní podpora FTCs na strategické úrovni	Zásadní	V případě zásadní strategické změny ze strany státu bude realizátor tuto změnu s donorem diskutovat a dle vzájemné dohody projekt případně modifikovat. Mimo jiné zde bude probíhat komunikace na úrovni podpořených FTCs s vysokým potenciálem funkčnosti a místními farmáři tedy jejich služby vyhledávány, o jejich následné udržitelnosti.
Vyškolení DAs zůstávají odpovědni za vybavená FTCs a jsou schopni plně využívat zázemí	Zásadní	Realizátor se bude snažit předejít tomuto riziku intenzivní prací s DAs v rámci příslušných projektových aktivit.
Zemědělské vstupy jsou dostupné na úrovni regionu	Střední	Situační studie a analýzy potřeb, jejichž součástí je mimo jiné i průzkum trhu, vedené v prvních měsících projektu dovoluje realizátorovi zjištěné riziko hned v počátcích diskutovat s donorem a navrhnout tak příslušnou modifikaci projektových aktivit.

Rizika a předpoklady	Možný dopad na implementaci projektu	Strategie pro překonání nepříznivých dopadů
Zájem DAs rozvíjet své dovednosti a znalosti	Zásadní	Realizátor se bude snažit předejít tomuto riziku intenzivní prací s DAs v rámci příslušných projektových aktivit.
Nízká fluktuace na pozici poradců/expertů v rámci WADO a DAs v rámci FTCs	Střední až zásadní v případě DAs	Realizátor nedokáže tomuto riziku plně předejít vlastními silami. Svou závažností si ho však bude plně uvědomovat a snažit se mu předejít navázáním dobré spolupráce s WADO. Případné riziko následně uvést v dohodě o vzájemné spolupráci.
Dostatečná zemědělská produkce pro zpracovatelské technologie	Malé	Situační studie a analýzy potřeb vedené v prvních měsících projektu dovoluje realizátorovi zjištěné riziko hned v počátcích diskutovat s donorem a navrhnout tak příslušnou modifikaci projektových aktivit.
Zájem farmářů o zavádění nových postupů a vytváření kooperativ	Zásadní	Realizátor se bude snažit předejít tomuto riziku intenzivní prací s DAs a farmáři v odpovídajících projektových aktivitách. Úspěch ve vytváření kooperativ a jejich následného managementu realizátor zajistí skrze včasné navázání spolupráce s Úřadem pro obchod a správu kooperativ.
Ochota odborných institucí ke spolupráci s FTCs a WADO a naopak	Malé	Nezájmu ze strany odborných institucí, FTCs a WADO k vzájemné spolupráci bude organizace předcházet intenzivní prací se všemi třemi stranami. Realizátorem bude připraven návrh, kde bude spolupráce jasně popsána a všechny strany zde budou spraveny o své specifické roli.
Klimatické podmínky jsou adekvátní farmaření	Malé	Organizace nemůže ovlivnit klimatické podmínky, ale případným problémům bude v rámci svých možností předcházet. Například plánováním aktivit souvisejících s demonstračním pěstováním plodin v čase před či po období dešťů.
Dostupnost půdy zahrnující její jasné vlastnictví	Malé	Organizace se bude snažit prostřednictvím včasné a pravidelné komunikace s příslušnými místními úřady zpřehlednit stávající situaci

Rizika a předpoklady	Možný dopad na implementaci projektu	Strategie pro překonání nepříznivých dopadů
		ohledně půdy a jejího vlastnictví v rámci vybraných FTCs a jasně definovat potenciální dopady na projektové aktivity s návrhem možných řešení.