

DODATEK č. V

ke smlouvě o nájmu souboru věcí movitých a nemovitých „Skládka Henčov“, ze dne 5.5.1999 ve znění dodatků č. I - IV a přílohy č.9 této smlouvy o provedení II. etapy technického zhodnocení podle § 33 zák. č. 586/1992 Sb., o daních z příjmu ve znění pozdějších změn a doplňků, uzavřená podle § 51 Občanského zákoníku.

Uzavřená mezi smluvními stranami

Statutární město Jihlava

Masarykovo náměstí 1

586 28 J i h l a v a

IČO : 286010

Bankovní spojení : Česká spořitelna a.s., Jihlava

Číslo účtu : 19 - 1466073329/0800

Zastoupené : primátorem ing. Vratislavem Výborným

dále pronajímatel na straně jedné

a

SLUŽBY MĚSTA JIHLAVY, s.r.o.

Havlíčková 64

586 01 J i h l a v a

IČO : 60727772

DIČ : 314 - 60727772

Bankovní spojení : Česká spořitelna a. s., Jihlava

Číslo účtu : 1465991339/0800

Zastoupené : jednatelem Ing. Pavlem Farkačem

dále nájemce na straně druhé.

I.

Předmět a účel smlouvy

1) Smluvní strany tímto dodatkem sjednávají, v souladu s čl. VII. odst. 5 „Smlouvy o nájmu souboru věcí movitých a nemovitých Skládka Henčov“, ze dne 5.5.1999, ve znění dodatků č. I až IV a přílohy č.9 výše uvedené smlouvy, podrobnosti provádění II. etapy technického zhodnocení stávající městské skládky kategorie „O“, s výluhem nepřesahujícím třídu II, která je v majetku pronajímatele a je součástí předmětu výše citované smlouvy.

2) Předmětem tohoto dodatku je technické zhodnocení prováděné nájemcem na najatém majetku uvedeném v čl. I odst. 1 tohoto dodatku. Technické zhodnocení jsou účelně vynaložené náklady a výdaje spojené se stavebními úpravami stávající skládky podle projektové dokumentace firmy FORTIS s.r.o., Husova 46, 586 01 Jihlava. Tato projektová dokumentace je nedílnou součástí původní smlouvy o technickém zhodnocení jako příloha 9.

3) Technickým zhodnocením provedeným nájemcem na pronajatém majetku „ Skládka Henčov „ jsou výdaje na výstavbu následujících objektů a provozních souborů:

- a) **Těleso skládky** - ve smyslu nově platné legislativy, zák. č. 125/1997 Sb. o odpadech, a jeho prováděcích vyhlášek je novou část možné zařadit do kategorie S III, jenž je určena pro odpady kategorie „O“ s výluhem do 3. třídy vyluhovatelnosti a pro odpady, jenž nelze na základě vyluhovatelnosti posuzovat.
- b) **Hlavní sběrač** - tento objekt obsahuje hlavní svody, sběrné drény, revizní šachty a propouštěcí šachty.
- c) **Provozní komunikace** - nově zřízený úsek je navržen jako obousměrná jednopruhová účelová komunikace o šířce jízdního pruhu 4m doplněná výhybnami
- d) **Sběrné jímky** - do sběrné čerpací jímky je potrubím svedena voda zachycená na povrchu skládkové plochy. Sběrná jímka je propojena s jímkou akumulací.
- e) **Záchytné příkopy** - slouží k zamezení průniku přívalových vod do tělesa skládky a tím ke zmenšení objemu průsakových vod.
- f) **Odběrové studny** - vertikální odběrové studny jsou určeny k jímání skládkového plynu z tělesa skládky.
- g) **Sběrný systém plynu** - systém skládkového plynu propojuje vertikální odběrové studny s hlavním svodem bioplynu.
- h) **Oplocení** - z ochranného a bezpečnostního hlediska zamezuje volný přístup k tělesu a do prostoru skládky .

4) Technické zhodnocení uvedených objektů bude zhodnocovat níže uvedený hmotný majetek evidovaný u pronajímatele takto:

stavební objekty

a provozní budovy	invent. číslo	druh stavby	poř. cena v Kč + DPH
ad a,b,)	21000747	skládka	4.571.773,- Kč
ad c)	21001808	komunikace	851.012,- Kč
ad d)	21001811	kanal. jímka	296.048,- Kč
ad e)	21001815	záchyt. příkop	917.242,- Kč
ad f,g)	21001813	odplyn. skládky	681.914,- Kč

5) Nájemce prohlašuje, že pro realizaci technického zhodnocení podle této smlouvy má zpracovány veškeré předepsané podklady a dokumentaci v souladu s platnými právními předpisy.

6) Nájemce se zavazuje provést technické zhodnocení na vlastní náklady.

7) Nájemce podle § 28 odst. 3 zák. č. 586/1992 Sb., o daních z příjmů, ve znění pozdějších změn a doplňků, jím provedené technické zhodnocení odepisuje.

8) Pronajímatel uděluje nájemci souhlas s provedením II. etapy technického zhodnocení na pronajatém majetku „ Skládka Henčov “, v rozsahu dle projektové dokumentace, v souladu s platnými právními předpisy a podmínkami této smlouvy.

II. Cena technického zhodnocení

1) Cena II. etapy technického zhodnocení je dohodnuta na částku 7.249.113,- Kč (slovy sedmmilionůdvěstěčtyřicetdevěttisícstotřináct korunų českých) včetně DPH, podle následujícího přehledu:

těleso skládky	4.878.525,-
hlavní sběrač	528.800,-
provozní komunikace	853.123,-
sběrné jímky	501.011,-
záchytné příkopy	59.564,-
odběrové studny	45.436,-
sběrný systém plynu	56.602,-
oplocení	87.656,-
<hr/>	
Celkem provedení prací	6.800.717,-
+ 5% DPH	340.036,-
<hr/>	
Celková cena díla včetně DPH	7.140.753,- Kč
Autorský dozor	108.360,- Kč
Celkem cena technického zhodnocení	7.249.113,- Kč

2) V případě vynucených nepředvídaných víceprací, podléhá jejich realizace písemnému souhlasu pronajímatele.. Nájemce v písemné žádosti odůvodní potřebu víceprací s jejich specifikací a cenou včetně DPH. Po odsouhlasení pronajímatelem, bude vyhotoven dodatek smlouvy, na jehož základě může nájemce tyto vícepráce provést a má právo na jejich úhradu.

3) Pokud nájemce provede vícepráce bez souhlasu pronajímatele, nevzniká mu právo na úhradu tohoto zhodnocení a zavazuje se, že po ukončení nájemní smlouvy převede na Statutární město Jihlava hodnotu víceprací jako dar s využitím zákona o daních z příjmů.

4) Skutečnou cenu technického zhodnocení nájemce doloží pronajímateli po dokončení každé etapy a vydání kolaudačního rozhodnutí na základě faktur a dodacích listů .

III. Úhrada technického zhodnocení

1) Při ukončení nájemní smlouvy uvedené v čl. I. odst. 1 této smlouvy, se pronajímatel zavazuje uhradit nájemci náklady technického zhodnocení v zůstatkové účetní hodnotě.

2) Technické zhodnocení pronajímatel uhradí do 3 měsíců od skončení nájemní smlouvy a po řádném předání a převzetí pronajatého majetku spolu s technickým zhodnocením.


3) O předání a převzetí pronajatého majetku a technického zhodnocení sepíše smluvní strany zápis, v něm uvedou zejména označení smluvních stran, specifikaci předmětu technického zhodnocení, soupis předávaného majetku. Obě smluvní strany tento zápis podepíší.

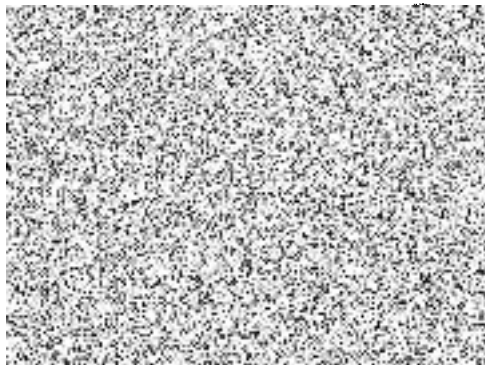
IV.
Závěrečná ustanovení

- 1) Právní vztahy mezi smluvními stranami tímto dodatkem neupravené, a v pochybnostech, se řídí Občanským zákoníkem, Obchodním zákoníkem a zákonem o daních z příjmů.
- 2) Smluvní strany prohlašují, že tento dodatek ke smlouvě o nájmu souboru věcí movitých a nemovitých „Skládka Henčov“ ze dne 5. 5. 1999, byl sepsán na základě jejich svobodné vůle, bez nátlaku, že dodatek četli, jeho obsahu rozumí, a jak byl sepsána s ním souhlasí.
- 3) Tento dodatek nabývá platnosti a účinnosti dnem podpisu oběma smluvními stranami.
- 4) Dodatek je sepsán ve čtyřech vyhotoveních, přičemž všechna mají platnost originálu. Každá smluvní strana obdrží dvě vyhotovení.

V Jihlavě dne 25. 7. 2009

přivento a vyhotovení a ověřim


.....
ing. Vratislav VYBORNÝ
primátor



SLUŽBY MĚSTA JIHLAVY s.r.o.
Havlíčková 64, 586 01 Jihlava
IČO: 60727772, DIČ: 314 - 60727772

za město :

