



Linde Gas a.s.



a zákazník

Švehlova střední škola  
polytechnická Prostějov  
nám. Spojenců 17  
796 01 Prostějov

## Smlouva o dlouhodobém pronájmu

Číslo smlouvy 363178058	Datum vystavení 15.11.2021	Číslo zákazníka 570910700
----------------------------	-------------------------------	------------------------------

DIČ zákazníka  
CZ00566896

IČ zákazníka  
00566896

### uzavírají tuto smlouvu o dlouhodobém pronájmu lahví a dalších distribučních prostředků na technické plyny:

- Nájemce získává jednorázovým zaplacením níže uvedeného nájemného právo užívat typ Lahve či jiného Distribučního prostředku pronajímatele v počtu a po dobu určené níže v článku 14.
- Nájemné uhradí zákazník v hotovosti, kartou na platebním terminálu v Prodejním místě Linde nebo bezhotovostním převodem v den splatnosti uvedeném na faktuře, a to předem na celou dobu nájmu.
- Pronajaté Distribuční prostředky mohou být použity jen k odběru Plynů od pronajímatele, popřípadě od dodavatele pověřeného pronajímatelem.
- Náklady na obsluhu při plnění Plynem, údržbu, servis, předepsané tlakové zkoušky Distribučních prostředků nese pronajímatel.
- Po skončení Smlouvy (nebude-li uzavřena nová smlouva) bude účtováno nájemné a dodatkové nájemné podle právních předpisů platných sazeb pronajímatele, dokud Distribuční prostředky nebudou vráceny příslušnému Prodejnímu místu Linde. Období pro výpočet a vznik nároku a účtování dodatkového nájemného, tj. užívání Lahví bez tzv. obrátky, počíná běžet 3 měsíce před skončením Smlouvy.
- V případě ukončení Smlouvy během doby, za kterou je uhrazeno dlouhodobé nájemné, není pronajímatel povinen uhradit nájemci jakoukoliv částku ze zaplaceného nájemného.
- Pronajímatel je oprávněn odstoupit od této Smlouvy, pokud nájemce umožní třetí osobě užívat pronajaté Distribuční prostředky bez předchozího písemného souhlasu pronajímatele nebo jej plní jinými Plyny než od pronajímatele, nebo nájemce přes upozornění pronajímatele užívá pronajaté Distribuční prostředky v rozporu s touto Smlouvou, nebo je-li nájemce v prodlení s úhradou nájemného delší než 10 dní.
- Každá smluvní strana má právo odstoupit od této Smlouvy v případě úpadku druhé smluvní strany, nebo při rušení druhé smluvní strany s likvidací.
- Nájemce se zavazuje, že bude utajovat, nevyužije pro sebe, nesdělí či nezpřístupní (např. předložením části Smlouvy, faktury, předávacího protokolu aj.) třetí osobě výši nájemného, specifikaci předmětu nájmu a veškeré ostatní konkurenčně určitelné, ocenitelné a běžně nedostupné skutečnosti týkající se pronajímatele („Důvěrné informace“), které získána základě plnění této Smlouvy. V případě porušení tohoto závazku mlčenlivosti má pronajímatel právo okamžitě odstoupit od Smlouvy. Závazek mlčenlivosti se nájemce zavazuje zachovávat i po dobu 12 měsíců od skončení Smlouvy.
- Součástí této Smlouvy jsou níže uvedené Všeobecné obchodní podmínky Linde pro prodej Plynů a nájem Distribučních prostředků (dále jen „Podmínky“). Pojmy uvozené velkým písmenem, jež nejsou vysvětleny v této Smlouvě, mají význam uvedený v Podmínkách. Aplikace obchodních podmínek a jiných dokumentů nájemce na tuto Smlouvu je vyloučena, ledaže je pronajímatel výslovně akceptuje prostřednictvím písemného a číslovaného dodatku podepsaného oprávněnými zástupci smluvních stran.
- Tato Smlouva se řídí českým právem; spory z této Smlouvy bude rozhodovat věcně příslušný soud místně příslušný dle sídla pronajímatele. Tato Smlouva je nezávislá na jiných smlouvách uzavřených mezi smluvními stranami, strany vylučují aplikaci § 1727 Občanského zákoníku.



**Jméno zákazníka:** Švehlova střední škola

**č. zákazníka:** 570910700

363178058

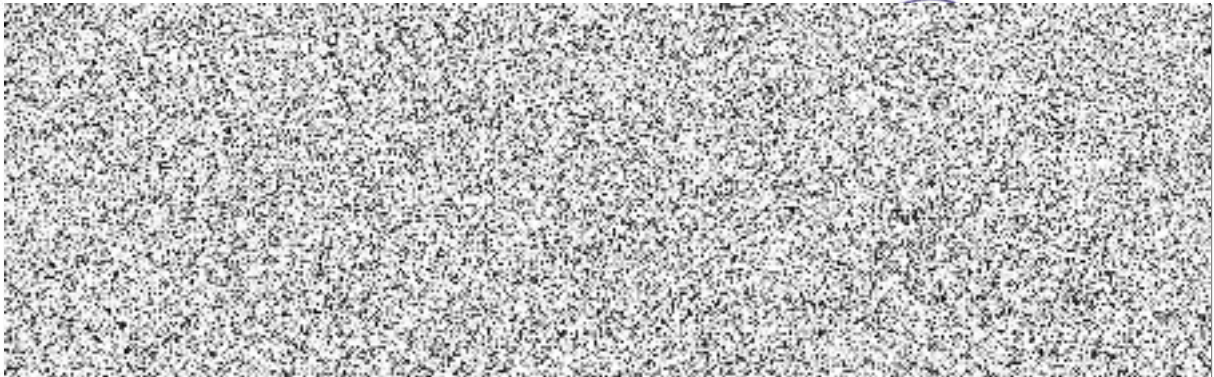
15.11.2021

2 / 2

- 12 Smluvní strany se dohodly, že má-li být tato Smlouva nebo dohoda jí měnící či doplňující v souladu se zákonem č. 340/2015 Sb., o registru smluv („ZRS“), uveřejněna prostřednictvím registru smluv, pak její uveřejnění podle §3 odst. 1,2 ZRS, a to jmenovitě výše nájemného a osobní údaje, vč. podpisových vzorů zástupců smluvních stran.
- 13 Podpisem Smlouvy smluvní strany stvrzují, že Smlouva je výsledkem jejich vzájemného vyjednávání, nájemce prohlašuje, že měl možnost ovlivnit její podmínky, byl seznámen s obsahem Podmínek a dalších dokumentů, na které Podmínky odkazují, a tudíž se neuplatní ustanovení §1799 a § 1800 Občanského zákoníku o smlouvách uzavíraných adhezním způsobem.
- 14 Specifikace typu pronajímaných Distribučních prostředků, délka pronájmu a výška nájemného:

Číslo produktu	Název produktu/ SKP/Taric No.	Počet pronajatých kusů	Počátek smlouvy	Konec smlouvy	Nájemné/kus
7460000	NÁJEM LAHVE TG - 3 ROKY	11	20.11.2021	19.11.2024	

Datum 15.11.2021



## VŠEOBECNÉ OBCHODNÍ PODMÍNKY LINDE PRO PRODEJ PLYNŮ A NÁJEM DISTRIBUČNÍCH PROSTŘEDKŮ (dále jen „Podmínky“)

### 1. ZÁKLADNÍ USTANOVENÍ

Tyto Podmínky jsou integrální součástí každé smlouvy, na základě které se Linde zavazuje dodávat zákazníkovi technický, medicínský či speciální plyn/y v jakémkoliv skupenství v Distribučním prostředku nebo do Zásobovacího zařízení (dále jen „Plyn/y“) a/nebo mu pronajmout Distribuční prostředek či Technické zařízení Linde.

Jednotlivé smlouvy vznikají akceptací nabídky Linde zákazníkem, a to prostřednictvím smluv, objednávek zákazníka potvrzených ze strany Linde, a/nebo pouhým převzetím Distribučního prostředku Linde zákazníkem (dále jen „Smlouva“). Strany jsou povinny své identifikační a kontaktní údaje při uzavření Smlouvy uvádět správně a pravdivě a bez zbytečného odkladu informovat druhou stranu o změně těchto údajů. Smlouva se řídí českým právem; spory ze Smlouvy budou rozhodovat věcně příslušné české soudy místně příslušné dle sídla Linde.

Právní úkony směřující ke změně či ukončení Smlouvy vyžadují písemnou formu, která však není dodržena při elektronické formě komunikace, elektronická forma písemnosti však postačuje pro změny cen ze strany Linde. Změnu cen Plynů, dalších produktů či nájemného Linde oznámí zákazníkovi min. 15 dní předem prostřednictvím zejm. e-mailu, dopisu a/nebo zveřejněním nového ceníku v Prodejních místech Linde. Pokud zákazník písemně odmítne změnu cen do 30 dnů, nově ceny se na zákazníka neuplatní, Linde však má právo vyvodit Smlouvu s tříměsíční výpovědní dobou. Pokud změna cen probíhá dle vzorce sjednaného ve Smlouvě, pak se výše uvedené neuplatní a ceny upravené dle vzorce nabývají účinnosti dnem určeným v oznámení zákazníkovi.

Linde může plnit své smluvní závazky prostřednictvím třetích osob, zejména „Partnerů Linde“, tj. osob které Linde zmocnila k prodeji zboží, služeb a Distribučních prostředků s Plynem a jejich převozu k/od zákazníků a/nebo „Prodejních míst Linde“, což jsou prodejny provozované ze strany Linde nebo Partnerů Linde.

### 2. DODÁVKY PLYNŮ V DISTRIBUČNÍCH PROSTŘEDKŮ

„Distribučním prostředkem“ se rozumí přenosná tlaková nádoba či zařízení k zásobování Plynem v podobě Lahví, Palet, Pevných svazků lahví, Kontejnerů a Trajlerů. „Lahví“ se rozumí kovová tlaková nádoba pro přepravu Plynů do 90 l vodního objemu. „Paletou“ se rozumí přepravní zařízení, uzpůsobené pro přepravu jednotlivých Lahví. „Pevným svazkem lahví“ se rozumí několik vzájemně propojených lahví na společném přepravním základě. „Kontejnerem“ se rozumí mobilní nádoba pro přepravu Plynů o objemu větším než 90 l vodního objemu. „Trajlerem“ se rozumí silniční vůz přepravující Pevné svazky lahví, které jsou navzájem propojeny.

Objednávka zákazníka musí obsahovat alespoň druh Plynů, jeho množství a požadovaný termín a místo dodání a musí být doručena v dostatečném předstihu před požadovaným termínem dodání. Pokud místo dodání nebylo ve Smlouvě sjednáno pak platí, že místem dodání Plynů je Prodejní místo Linde. Pokud nebyl dohodnut termín dodání, bude dopravu Distribučního prostředku k zákazníkovi provádět Partner Linde, přičemž doručí Plynů v Lahvích, Paletách, Pevných svazcích lahví či Kontejnerech do dvou pracovních dnů a Plynů v Trajlerech do tří pracovních dnů. Nepravíme-li zákazník Distribuční prostředek s Plynem ve sjednaném termínu, splní Linde svou povinnost tím, že zákazníkovi umožní převzít si Distribuční prostředek s Plynem v Prodejním místě Linde. Jestliže si zákazník či jím určený dopravce vyvede Distribuční prostředek v Prodejním místě Linde, pak zákazník odpovídá za bezpečnou nákladu, převoz a vykládku Distribučního prostředku a je povinen dodržovat předpisy týkající se přepravy Plynů, zvláště pravidla bezpečnosti práce a provozní pravidla včetně ČSN 078304. Při převzetí Distribučního prostředku (či jiného produktu Linde) je zástupce zákazníka povinen se prokázat zákaznickou kartou Linde, na které je uvedeno číslo zákazníka. U Plynů podléhajících spotřební dani (např. LPG) je zákazník povinen sdělit Linde účel jeho použití.

### 3. DODÁVKY PLYNŮ DO TECHNICKÝCH ZAŘÍZENÍ

Zákazníci, kteří odebírají od Linde Plyn ve větších objemech si od Linde mohou pronajmout „Technická zařízení“, které slouží pro skladování či distribuci Plynů u zákazníka. Technická zařízení, které Linde na základě samostatné Smlouvy pronajalo zákazníkovi, se nestává součástí nemovitosti, na které je postaveno, i když je s ní pevně spojeno.

„Zásobovacími zařízeními“ se rozumí typ Technického zařízení skládající se zpravidla ze zásobníku, odpařovače, směšovací stanice, plyních potrubí a armatur, do kterého Linde dodává zpravidla kapalné Plyn. Pokud si zákazník objedná u Linde službu dálkového sledování, Linde bude dodávat Plyn do Zásobovacího zařízení průběžně tak, aby měl zákazník v Zásobovacím zařízení dostatečnou zásobu Plynů, s přihlednutím k jeho obvyklé spotřebě. I v případě služby dálkového sledování je zákazník povinen provádět kontrolu stavu manometru ukazujícího stav naplně Zásobovacího zařízení, zapisovat stav manometru do provozního deníku a oznámit Linde nenadřaditelně pokles naplně či její pokles pod 15 % kapacity Zásobovacího zařízení. V ostatních případech dodává Linde Plyn do Zásobovacího zařízení na základě dílčích objednávek zákazníka, kdy každá objednávka specifikuje jednu dodávku Plynů. Objednávka musí obsahovat alespoň druh Plynů, jeho množství, požadovaný termín a místo dodání a je třeba ji zaslat Linde nejmenší tři pracovní dny před požadovaným dnem dodání. U LPG zajistí Linde dodávku do 15 dnů od potvrzení objednávky.

Dodané množství Plynů se určí dle kalibrovaného průtokoměru namontovaného na silniční cisterně, pokud není ve Smlouvě sjednáno jinak.

Zákazník zajišťuje bezpečnost a bezpečný přístup Linde k Zásobovacímu zařízení 24 hod. denně a umožní Linde užívat příjezdovou cestu k Zásobovacímu zařízení pro vozidla do 48 tun. Zákazník se zavazuje umožnit Linde řádně a včasné plnění Zásobovacího zařízení Plynem, zejména udržovat Zásobovací zařízení v řádném a provozuschopném stavu, bez vnitřních nečistot, a neprodávě hlásit Linde skutečnosti, které mohou mít vliv na plnění závazků Linde ze Smlouvy. Pokud Linde nemůže provést dodávku Plynů do Zásobovacího zařízení kvůli nesoučinnosti zákazníka, může vyútlivat zákazníkovi neúspěšnou jízdu a náklady na uskladnění Plynů až do okamžiku jeho dodání.

Zákazník je povinen v případě plánovaného přerušení odběrů Plynů ze Zásobovacího zařízení z důvodu krátkodobé odstávky zařízení zákazníka spotřebovávajícího Plyn nebo v případě plánovaného zvýšení spotřeby o více než 30 % oproti předchozí průměrné denní spotřebě, takovou skutečnost Linde písemně sdělit, nejpozději 24 hodin předem s uvedením důvodu a doby trvání takové situace.

### 4. PRONÁJEM DISTRIBUČNÍCH PROSTŘEDKŮ

Nájemní vztah mezi Linde a zákazníkem vzniká podpisem Smlouvy, dodacího či přepravního listu k Distribučnímu prostředku zákazníkem či jeho zástupcem.

U užívání Distribučních prostředků Linde je zákazník povinen platit denní nájemné, které bude účtováno ze strany Linde při převzetí Distribučního prostředku a/nebo nejméně jednou měsíčně. U dlouhodobého nájmu Distribučního prostředku je nájemné za celou dobu nájmu vyúčtováno ihned po uzavření Smlouvy. U Distribučních prostředků Linde, které má zákazník v držení déle než tři měsíce bez obřady (tzn. výměny prázdných prostředků), je Linde oprávněna účtovat zákazníkovi dodatkové nájemné. Výše denního nájemného a dodatkového nájemného se řídí dle ceníku Linde zveřejněného v Prodejních místech Linde. Linde je oprávněna sazby nájemného upravovat i v průběhu nájemního vztahu, a to doručení oznámením o zvýšení nájemného zákazníkovi, a to alespoň 15 dní před jeho účinností. Linde je oprávněna požadovat po zákazníkovi neúčtovanou kauci až do výše poloviční ceny Distribučního prostředku. Linde vrátí kauci zákazníkovi po předání Distribučního prostředku a kaucovní listu Prodejnímu místu Linde, přičemž je oprávněna započít si proti kauce své pohledávky za zákazníkem, zejména náklady na odstraňování škod na Distribučním prostředku vč. vnitřního znečištění.

Distribuční prostředky zákazník vrací na své náklady v Prodejním místě Linde v jeho prodejní době; při vrácení nevzniká zákazníkovi nárok na úhradu za Plyn obsahující ve vráceném Distribučním prostředku ani na vrácení nevyčerpaného nájemného. Zadržování právo na pronajaté Distribuční prostředky se po dobu trvání Smlouvy vylučuje. Zákazník odpovídá Linde za zcizení, ztrátu, poškození, zničení nebo včasné nevrácení Distribučního prostředku, jeho příslušenství či číselného kódu a jiných označení na něm umístěných. Přenechání Distribučních prostředků třetí osobě není dovoleno. Distribuční prostředky Linde se mohou používat pouze pro Plyn dodaný Linde. Zákazník se zavazuje použít své pracovníky o správné manipulaci s Distribučními prostředky. Správnost výpisu z konta pronajatých Distribučních prostředků, který je součástí vyúčtování nájemného, musí být zákazníkem bez prodloužení přezkoumána. Námitky jsou možné do 30 dnů po obdržení vyúčtování nájemného, jinak se má za to, že vyúčtování vč. výpisu z konta bylo zákazníkem uznáno za správné a počet Distribučních prostředků zde uvedených je podkladem pro vyúčtování nájemného v následujícím účtovacím období.

### 5. DISTRIBUČNÍ PROSTŘEDKY ZÁKÁZNÍKŮ

V případě dohody bude Linde plnit Plynem i Distribuční prostředky zákazníků, které jsou svým označením odlišitelné od Distribučních prostředků Linde. Zákazník souhlasí s tím, že součástí plnění Linde bude i přezkoušení Distribučního prostředku podle platných předpisů před jeho naplněním, a zavazuje se uhradit Linde cenu tohoto přezkoušení.

### 6. CENY A PATEBNÍ PODMÍNKY

Pokud není cena Plynů či ostatních plnění uvedena ve Smlouvě, řídí se dle aktuálního ceníku Linde, který je k dispozici v Prodejních místech Linde. Pokud dojde k zavedení nové daně, poplatku či obdobné povinnosti (daň na sklenných plyny aj.) nebo dojde ke změně daně či poplatku (mýto, recyklační poplatek, environmentální či infrastrukturační poplatek aj.), v jehož důsledku dojde ke zvýšení ceny Plynů nebo nákladů Linde na výrobu či distribuci Plynů, je Linde oprávněna promítnout toto zvýšení do ceny dodávaných Plynů, jakož i dalších plnění. Při nedostatku Plynů způsobeného zejm. poruchami či odstávkami výrobních zdrojů, je Linde oprávněna snížit smlouvené množství dodávek nebo aplikovat měsíční či týdenní limit dodávek Plynů uvozený od smlouveného množství s tím, že pokud zákazník odebere Plyn nad určený limit, je Linde oprávněna vyúčtovat mu poplatek určený Linde pro tuto situaci. Společně s cenou dodaného Plynů je Linde oprávněna zákazníkovi účtovat poplatky dle platného ceníku Linde zveřejněného v Prodejních místech Linde, zejména poplatek ADR, silniční a energetický poplatek za každý Distribuční prostředek a dodávku kapalných Plynů do Zásobovacího zařízení, sezonní příplatek za kapalnou CO<sub>2</sub> a/nebo poplatek za příslušný atest.

Je-li tak stanoveno Smlouvou či právními předpisy, bude Linde vystavovat zákazníkovi po dodání produktu (Plyn, zboží, služba) vyúčtování s náležitostmi danového dokladu, které obsahuje cenu produktu, poplatky a jiné částky, na které má Linde nárok (např. nájemné za Distribuční prostředky či smluvní pokuty). Splatnost danových dokladů je třináct dnů od data vystavení, není-li na danovém dokladu uvedena lhůta delší. Má se za to, že danový doklad je doručen do dvou dnů od odeslání. Případné námitky proti ceně vyúčtované ze strany Linde je zákazník oprávněn vznést pouze do 30 dnů od doručení vyúčtování. Sdělení své e-mailové adresy zákazník uděluje Linde právo zasílat zákazníkovi faktury v elektronické podobě e-mailem. V případě prodloužení záruky se zaplacením splatné platby vyúčtované mu ze strany Linde, je Linde oprávněna požadovat smluvní pokutu ve výši 0,03 % z dlužné částky za každý den prodloužení a dále náhradu způsobené škody. U zákazníků, kteří Linde neprokáží spolehlivě svou platební schopnost nebo platební morálku, může Linde požadovat zálohovou platbu s tím, že tuto zálohovou platbu je Linde oprávněna vyúčtovat proti svým pohledávkám za zákazníkem. Až do úplného uhrazení kupní ceny produktu ze strany zákazníka zůstává dodaný produkt ve vlastnictví Linde.

### 7. ODPOVĚDNOST ZA VADY A ŠKODY

Linde zaručuje, že Plyn vyhovuje specifikaci v příslušném datovém listu, popř. atestu, avšak neposkytuje žádnou záruku vhodnosti Plynů pro určitý účel. Pokud Linde přenechá (prodá) zákazníkovi použité Distribuční prostředek nebo Technické zařízení, pak Linde neodpovídá za jeho vady a škody (jím způsobené). Jestliže je ve Smlouvě na dodávku Plynů v Distribučních prostředcích smlouvené množství Plynů určeno v „m“, pak se vztahuje na stav Plynů při 15 °C a tlaku 0,1 MPa. Pokud je Plyn dodaný zákazníkovi vadný nebo neodpovídá množství dodaného Plynů, má zákazník právo uplatnit reklamaci, která se řídí reklamačním řádem Linde, který je k dispozici na webových stránkách Linde. Pro reklamaci kvality Plynů nesmí být spotřebováno více než 50 % naplně, a to z důvodu možného provedení řádných kontrolních analýz. Distribuční prostředky s vadným Plynem nesmějí být dále používány a po nápadném označení musí být vráceny Prodejnímu místu Linde. V případě opožděných dodávek nebo vypádku v dodávkách Plynů může zákazník, pokud Linde nespĺní dodávku v dodatečně lhůtě pro vzhled zákazníka, odstoupit od Smlouvy.

V případě, že je zákazník spolehlivě, je subjektem příslušným pro mimosoudní řešení sporů zákazníka s Linde Česká obchodní inspekce, bližší informace na [www.coi.cz](http://www.coi.cz).

Je-li zákazník v prodloužení s úhradou jakékoliv platby vyúčtované mu ze strany Linde, je Linde oprávněna zastavit dodávky Plynů, další nájem Distribučních prostředků či prodej jiných produktů (zboží, služeb) zákazníkovi, a to až do úplného zaplacení dlužné částky. Při zcizení, poškození, nebo nevrácení Distribučního prostředku je zákazník povinen uhradit Linde smluvní pokutu za každou Lahvev 4.000 Kč, za každou Paletu 5.000 Kč, za každý Pevný svazek 80.000 Kč a za každý Kontejner či Trajler 100.000 Kč, a vedle toho je Linde oprávněna požadovat po zákazníkovi způsobenou škodu.

Pokud v souvislosti s plněním Smlouvy vznikne jedné smluvní straně povinnost nahradit újmou druhé smluvní straně, která nebude způsobena úmyslně, z hrubé nedbalosti či na přirazených právech člověka, pak si smluvní strany navzájem odpovídají za újmu pouze v podobě přímé škody s tím, že nepřímé, následné škody či úšlý zisk jsou vyloučeny. Celková újma vzniklá ze všech dílčích škodných událostí v průběhu trvání Smlouvy je omezena na dvacet milionů Kč a celková újma vzniklá z jedné škodné události je omezena na částku deset milionů Kč. Právo na náhradu újmy a vydání bezdůvodného obohacení se promlčuje v třítileté promlčecí době, která běží od okamžiku vzniku škody.

Všechny případy vyšší moci, tj. mimořádné překážky vzniklé nezávisle na vůli smluvní strany, jakož i provozní, dopravní a energetické stávky, poruchy a výluky či poruchy a výluky výrobních zdrojů, osvobodí smluvní stranu, které brání v plnění její smluvní povinnosti, od odpovědnosti za splnění smluvní povinnosti (vč. způsobené) po dobu a v rozsahu účinnosti těchto událostí. To platí také tehdy, když uvedená událost nastanou u subdodavatelů smluvních stran. Událost vyšší moci nemá vliv na povinnost uhradit nájemné za pronajaté Technické zařízení, Distribuční prostředek či ceny za Plyn.

### 8. ZPRACOVÁNÍ OSOBNÍCH ÚDAJŮ

Každá ze smluvních stran se zavazuje informovat všechny své zástupce a jiné fyzické osoby, jejichž osobní údaje zpřístupňuje druhé smluvní straně (dále jen „Subjekty údajů“), o zpracování jejich osobních údajů ze strany druhé smluvní strany, a to v rozsahu vyžadovaném čl. 13 či 14 obecného nařízení o ochraně osobních údajů EU/2016/679 („GDPR“). Informace o tom, jak Linde zpracovává osobní údaje svých zákazníků, resp. zástupců zákazníků, jsou uvedeny na webových stránkách na <https://www.linde-gas.cz/cs/footer/dataprotection>.

### 9. ZMĚNY PODMÍNEK

Tyto Podmínky jsou účinné od 1.1.2021 a jsou k dispozici v Prodejních místech Linde a na webových stránkách <https://www.linde-gas.cz/cs/footer/legalnotice.html>. Linde je oprávněna změnit či doplnit tyto Podmínky, je však povinná seznámit zákazníka s novým zněním Podmínek alespoň 15 dní předem, například jejich vyveřejněním na webových stránkách Linde či zasláním nového znění Podmínek e-mailem, na dodacím listu či na faktuře. Jestliže zákazník nové znění Podmínek do 30 dnů písemně odmítne, nové znění se u něj neuplatní.