

DÍLČÍ SMLOUVA

na

„ POJIŠTĚNÍ ODPOVĚDNOSTI ZA ŠKODU ZPŮSOBENOU PROVOZEM VOZIDEL A HAVARIJNÍ POJIŠTĚNÍ VOZIDEL PRO ROKY 2022 až 2024“

Přílohy: 4

Číslo smlouvy pojistitele: 3880164215	Číslo smlouvy pojistníka: INST-385145/2021
---	--

Smluvní strany

1. Pojistník **Institut pro veřejnou správu Praha**
Adresa: Baarova 1026/2, 140 00, Praha 4 - Michle

IČ: 70890293

DIČ: CZ70890293

Bankovní spojení: ČNB Praha 1



Funkce: ředitelka

Zástupce pojistníka:



(dále jen „**pojistník**“)
na straně jedné a

2. Pojistitel **Česká podnikatelská pojišťovna, a.s., Vienna Insurance Group**
Praha 8, Pobřežní 665/23, PSČ 186 00, Česká republika

IČ: 63998530

DIČ: CZ63998530

zapsaná v obchodním rejstříku vedeném Městský soud v Praze, oddíl B, vložka 3433

Zástupce pojistitele



- kontaktní osoba ve věcech technických:

Martina Klímová



č. účtu: 700135002/0800

(dále jen „**pojistitel**“)

na straně druhé

uzavřely tuto

Dílčí smlouvu
na

„Pojištění odpovědnosti za škodu způsobenou provozem vozidel a havarijní pojištění vozidel pro roky 2022 až 2024“

Preambule

Centrální zadavatel (Česká republika – Ministerstvo vnitra) provedl v souladu s ustanovením § 131 a násl. zákona č. 134/2016 Sb., o zadávání veřejných zakázek, ve znění pozdějších předpisů (dále jen „zákon o zadávání veřejných zakázek“), zadávací řízení na uzavření rámcové dohody pod názvem „*Rámcová dohoda na pojištění odpovědnosti za škodu způsobenou provozem vozidel a havarijního pojištění pro roky 2022 až 2024*“. Předmětnou rámcovou dohodu uzavřel centrální zadavatel s pojistitelem. Tím se pro pojistníka otevřela možnost uzavřít s pojistitelem tuto Dílčí smlouvu.

Úvodní ustanovení

Článek 1

Účel Dílčí smlouvy

- 1.1 Účelem této Dílčí smlouvy s jedním pojistitelem je zabezpečit pojištění odpovědnosti za škodu způsobenou provozem vozidel (dále jen „zákonné pojištění“) a havarijní pojištění vozidel (dále jen „havarijní pojištění“) pro pojistníka **pro roky 2022 až 2024**.

Článek 2

Předmět Dílčí smlouvy

- 2.1 Předmětem této Dílčí smlouvy je stanovení obchodních podmínek (pojistného) za zákonné a havarijní pojištění vozidel.
- 2.2 Zákonné pojištění se řídí zákonem č. 168/1999 Sb., o pojištění odpovědnosti za újmu způsobenou provozem vozidla a o změně některých souvisejících zákonů (zákon o pojištění odpovědnosti z provozu vozidla), ve znění pozdějších předpisů (dále jen „zákon o pojištění“), vyhláškou Ministerstva financí č. 205/1999 Sb., kterou se provádí zákon č. 168/1999 Sb., o pojištění odpovědnosti za škodu způsobenou provozem vozidla a o změně některých souvisejících zákonů (zákon o pojištění odpovědnosti z provozu vozidla), ve znění pozdějších předpisů, zákonem č. 363/1999 Sb., o pojišťovnictví a o změně některých souvisejících zákonů (zákon o pojišťovnictví), ve znění pozdějších předpisů, zákonem č. 56/2001 Sb., o podmínkách provozu vozidel na pozemních komunikacích a o změně zákona č. 168/1999 Sb., o pojištění odpovědnosti za škodu způsobenou provozem vozidla a o změně některých souvisejících zákonů (zákon o pojištění odpovědnosti z provozu vozidla), ve znění zákona č. 307/1999 Sb., ve znění pozdějších předpisů, zákonem č. 89/2012 Sb., občanský zákoník, ve znění pozdějších předpisů (dále jen „občanský zákoník“) a ostatními obecně závaznými předpisy.
- 2.3 Pro havarijní pojištění vozidel platí příslušná ustanovení občanského zákoníku.

Článek 3

Rozsah pojištění

- 3.1 Pojištění se sjednává na předpokládaný počet vozidel specifikovaný v Příloze č.1 této Dílčí smlouvy, pro něž jsou stanoveny pevné ceny pojistného v jednotlivých letech. Přesné počty vozidel budou určovány pojistníkem. Dílčí pojistná smlouva bude uzavřena za podmínek stanovených v Rámcové dohodě. Stanovené počty pojišťovaných vozidel se mohou průběžně měnit +/- 15% pojistníka v závislosti na sezónnosti provozu, nákupu nových vozidel a vyřazení nepotřebných vozidel. Pojistitel bere na vědomí, že v důsledku organizačních změn v rámci resortu Ministerstva vnitra může výjimečně dojít i k situaci, kdy se počty pojišťovaných vozidel jednorázově změní nad procentuální limit stanovený v předchozí větě. V takovém případě pojistitel neuplatní vůči pojistníkovi žádnou smluvní ani jinou sankci. V případě, kdy v důsledku takovéto organizační změny bude vlastnické právo či právo hospodařit, ohledně vozidel pojištěných na základě této smlouvy, převedeno na jiného pojistníka z resortu Ministerstva vnitra, je tento pojistník, na něž vlastnické právo či právo hospodařit ohledně vozidel pojištěných dle této smlouvy přešlo, povinen dát tato vozidla pojistit u pojistitele ve smyslu této smlouvy.
- 3.2 Zákonné a havarijní pojištění se vztahuje na škodní události, ke kterým dojde na území České republiky, ostatních členských států Evropské unie, dalších států tvořící Evropský hospodářský prostor a států uvedených v seznamu dle § 4 vyhlášky Ministerstva financí č. 205/1999 Sb.

- 3.3 Pojistitel umožní nahlášení a likvidaci pojistné události na celém území ČR, respektive zajistí plnění ze smlouvy (tzn. např. situace uvedené v čl. 3.4, 6.5 a 6.6) v sídle pojistníka. Způsob zajištění je uveden v Příloze č. 4 této Dílčí smlouvy.
- 3.4 Pojistitel se zavazuje provádět prohlídky poškozených vozidel v pracovních dnech ve lhůtě do 48 hodin od nahlášení pojistné události v sídle pojistníka.
- 3.5 Pojistitel akceptuje opravy vozidel MV v opravnách pojistníka. Náhradní díly dodávané do opraven pojistníka jsou v cenách vzniklých z veřejné zakázky, kdy ceny jsou nižší než ceny tržní.
- 3.6 Zákonné pojištění zajišťuje následující limity pojistného plnění:
- 100.000.000,- Kč na každého zraněného nebo usmrčeného, při škodě podle § 6 odst. 2 písm. a) zákona o pojištění,
 - 100.000.000,- Kč bez ohledu na počet poškozených při škodě podle § 6 odst. 2 písm. b) a c) zákona o pojištění.
- 3.7 V rámci zákonného pojištění je i úrazové pojištění osob ve vozidle (dále jen „úrazové pojištění“) a je zohledněno v celkové částce pojistného. Úrazové pojištění se vztahuje na všechny osoby dopravované dvoustopým motorovým vozidlem uvedeným v pojistné smlouvě a není nijak územně omezeno.
- 3.8 Pojistitel se zavazuje poskytnout pojistné plnění z úrazového pojištění ve formě výplaty:
- denního odškodného za průměrnou dobu léčení následků úrazu v základní částce 100,- Kč,
 - denního odškodného při pobytu v nemocnici v důsledku úrazu v základní částce 100,- Kč,
 - příslušného % z pojistné částky za trvalé následky úrazu, nejvýše však do sjednané pojistné částky, jejíž základní výše je 400.000,- Kč,
 - pojistné částky za smrt následkem úrazu v základní výši 200.000,- Kč.
- 3.9 Pojistitel poskytuje současně s havarijním pojištěním i asistenční službu.
- 3.10 Asistenční službu v případě poruchy či nehody vozidla pro náklady do výše 5.000,- Kč v České republice i v zahraničí za jednotlivý zásah pojistitel neúčtuje, jsou zahrnuty již ve smluvní ceně v případech:
- nákladů za příjezd a odjezd,
 - nákladů za vyproštění a manipulaci s vozidlem,
 - nákladů na opravu vozidla na místě,
 - nákladů za odtah vozidla.
- 3.11 Havarijní pojištění zajišťuje následující minimální rozsah pojištěných rizik:
- poškození nebo zničení vozidla nebo jeho části, případně jeho výbavy, přepravovaných předmětů a zavazadel v důsledku havárie (včetně střetu se zvířetem) nebo živelné události, tj. požárem, výbuchem, bleskem, kroupami, pádem předmětů nebo letadel, záplavou, povodní, vichřicí, sesuvem půdy a zemětřesením,

- b) odcizení vozidla nebo jeho části, případně jeho výbavy (autorádií, elektronických knih jízd), přepravovaných věcí a zavazadel, pokud k němu došlo krádeží, vloupáním, vyháčkováním, přepadením nebo jinou formou trestné činnosti i bez prokazatelného překonání překážky.
- 3.12 Spoluúčast v případě pojistné události je u havarijního pojištění 5% (minimálně 5000,- Kč). V případě oprav pojištěných vozidel provedených ve smluvních servisech pojistitele, bude pojistné plnění na základě vystavených "Krycích dopisů" zasíláno smluvním servisům a to bez odečtení spoluúčasti. Veřejní zadavatelé MV se zavazují, že na základě požadavku pojistitele tuto odečtenou spoluúčast uhradí na účet č. 700290002/0800, kde VS je číslo pojistné události a to v termínu do 15-ti dnů po obdržení výzvy od pojistitele.
- 3.13 Havarijní pojištění se vztahuje i na škody vzniklé při komerčním využití a při pronájmu vozidla.
- 3.14 Havarijní pojištění se vztahuje také na poškození vozidla při výkonu zásahu, a to i mimo pozemní komunikace (zejména při náhlém ožehnutí vozidla, působením tepla na vozidlo, poškozením pneumatik nebo pádem jakékoli věci na vozidlo nebo poškození vozidla výbuchem, který vznikne na místě zásahu).
- 3.15 Havarijní pojištění musí pokrývat také pojistné riziko vzájemného poškození dvou vozidel jednoho vlastníka (u zásahu může dojít např. k tomu, že jedno zásahové vozidlo nacouvá do druhého).

Článek 4

Osobní a zákonná působnost Dílčí pojistné smlouvy

- 4.1 Dílčí pojistná smlouva je uzavřena pojistníkem na jeho vlastní účet.
- 4.2 Smluvní vztahy vznikající z uzavřené Dílčí pojistné smlouvy se řídí právní řádem České republiky, zejména občanským zákoníkem a zvláštními zákony, a Rámcovou dohodou.

Článek 5

Termín a místa plnění

Dílčí pojistná smlouva je uzavřena s účinností od 1. ledna 2022 do 31. prosince 2024 v sídle pojistníka.

Obchodní podmínky

Článek 6

Pojistné

- 6.1 V souladu s ustanovením § 131 odst. 5 zákona o zadávání veřejných zakázek pojistitel na základě této Dílčí pojistné smlouvy nesmí poskytnout vyšší jednotkové ceny pojistného, než které nabídl v Rámcové dohodě.
- 6.2 Pojistitel se zavazuje uplatnit nabízenou slevu ze základního pojistného a dodržet sazebník pojistného uvedený v Příloze č. 2 Dílčí smlouvy i pro nově zařazená vozidla v průběhu trvání Dílčí smlouvy.

- 6.3 Ceny pojistného mohou být změněny pouze v případech změn daňových předpisů nebo změn zákonů týkajících se pojištění odpovědnosti za škodu způsobenou provozem vozidel a havarijního pojištění.
- 6.4 Pojistník má možnost u nově zařazených vozidel do souboru pojištěných vozidel vystavovat zelenou kartu, jako doklad o pojištění, sám.
- 6.5 Nově zařazená vozidla do souboru pojištěných vozidel budou pojištěna dnem převzetí vozidla pojistníkem. Pojistník je povinen do 5 dnů od převzetí zaslat údaje pojistiteli.
- 6.6 V případě zániku pojištění jednotlivého vozidla je pojistitel povinen vydat potvrzení o ukončení pojištění.
- 6.7 Pojistitel má za povinnost u vozidel vybavených výstražným rozhlasovým zařízením (dále jen „VRZ“) kalkulovat pojistné se stejnou sazbou 1,0 jako všechna ostatní vozidla.

Článek 7

Platební podmínky

- 7.1 Úhrada ročního pojistného bude provedena ve 4 čtvrtletních splátkách, bez navýšení, bezhotovostním platebním stykem formou faktur, zpětně, bez poskytování zálohy nebo bude provedena předem v termínech stanovených pojistníkem. Pojistné bude účtováno na dny.
- 7.2 Faktury musí obsahovat č. j. této Dílčí smlouvy a všechny údaje uvedené v § 29 zákona č. 235/2004 Sb., o dani z přidané hodnoty, ve znění pozdějších předpisů, a údaje uvedené v § 435 občanského zákoníku.
- 7.3 Faktury jsou splatné do 30 kalendářních dnů ode dne jejich prokazatelného doručení kupujícímu. Elektronické faktury musejí být ve formátech:
UBL 2.1 ISO/IEC 19845:2015 či UN/CEFACT CII (Cross Industry Invoice) či ISDOC/ISDOCX (Information System Document) verze 5.2 a vyšší
nebo
bude akceptovatelný i elektronický formát PDF/A, a to za podmínky bude-li tento dokument doručen prostřednictvím datové schránky
nebo
pokud se dohodne pojistník s pojistitelem jinak.
- 7.4 Faktura je považována za proplacenou okamžikem odepsání příslušné finanční částky z účtu pojistníka ve prospěch účtu pojistitele.
- 7.5 Faktury předložené v prosinci 2022, 2023 a 2024 musí být doručeny pojistníkovi nejpozději do 18. 12., při doručení po tomto termínu nelze fakturu proplatit v daném roce a splatnost této faktury bude stanovena na 90 dnů ode dne doručení faktury pojistníkovi.
- 7.6 Pojistník je oprávněn do data splatnosti vrátit fakturu, která neobsahuje požadované náležitosti, která obsahuje jiné cenové údaje nebo jiný druh plnění než dohodnuté ve smlouvě s tím, že doba splatnosti nové (opravené) faktury začíná znovu běžet ode dne jejího doručení pojistníkovi.
- 7.7 Platby budou v Kč na základě předložené faktury, která bude vystavena pojistitelem do 5 dnů po skončení fakturačního období.

- 7.8 Zálohové platby pojistník neposkytuje.
- 7.9 Způsob navrácení případného nespotřebovaného pojistného pojistníkovi při přerušení doby trvání pojištění: na účet dílčího pojistníka

Článek 8

Sankční ustanovení

- 8.1 Pojistitel je oprávněn požadovat na pojistníkovi úrok z prodlení za nedodržení termínu splatnosti faktury ve výši 0,05 % z oprávněně fakturované částky za každý i započatý den prodlení.
- 8.2 Pojistníkovi vzniká vůči pojistiteli nárok na smluvní pokutu za nedodržení časových limitů pojistitelem pro provedení prohlídky poškozeného vozidla dle čl. 3.4 této Dílčí smlouvy ve výši 100 Kč (sto korun českých) za každý i započatý den prodlení a za nedodržení časových limitů na uzavření pojištění vozidla dle čl. 6.5 této Dílčí smlouvy ve výši 100 Kč (sto korun českých) za každý i započatý den prodlení.
- 8.3 V případě, že během 30 (třiceti) po sobě jdoucích dnů dojde ve třech různých případech ke vzniku prodlení pojistitele dle čl. 8.2, zvyšuje se výše smluvní pokuty stanovená v čl. 8.2 od okamžiku vzniku třetího případu prodlení na 1000 Kč (tisíc korun českých) za každý i započatý den prodlení ve všech případech prodlení po následujících 30 (třicet) dnů.
- 8.4 Úrok z prodlení a smluvní pokuta jsou splatné do 30 dní od data, kdy byla povinné straně doručena písemná výzva k jejich zaplacení oprávněnou stranou, a to na účet oprávněné strany uvedený v písemné výzvě. Ustanovením o smluvní pokutě není dotčeno právo oprávněné strany na náhradu škody v plné výši.

Článek 9

Komunikace smluvních stran

- 9.1 Veškeré úkony mezi pojistitelem a pojistníkem jsou činěny písemně v elektronické podobě.
- 9.2 Písemnosti lze doručit elektronickými prostředky prostřednictvím datové schránky, nebo jiným způsobem při zachování elektronické podoby.
- 9.3 Adresa či kontakty uvedené v dílčí pojistné smlouvě mohou být měněny jednostranným písemným oznámením doručeným příslušnou smluvní stranou druhé smluvní straně s tím, že takováto změna se stane účinnou od okamžiku převzetí oznámení druhou smluvní stranou.

Společná ustanovení k Dílčí smlouvě

Článek 10

Doba trvání Dílčí smlouvy

- 10.1 Tato Dílčí smlouva nabývá účinnosti dnem 1. ledna 2022. Dílčí smlouva se uzavírá na dobu určitou a její účinnost zaniká dne 31. prosince 2024.
- 10.2 Po dobu účinnosti Dílčí smlouvy lze Dílčí smlouvu zrušit pouze písemnou dohodou smluvních stran.

Článek 11.

Závěrečná ustanovení

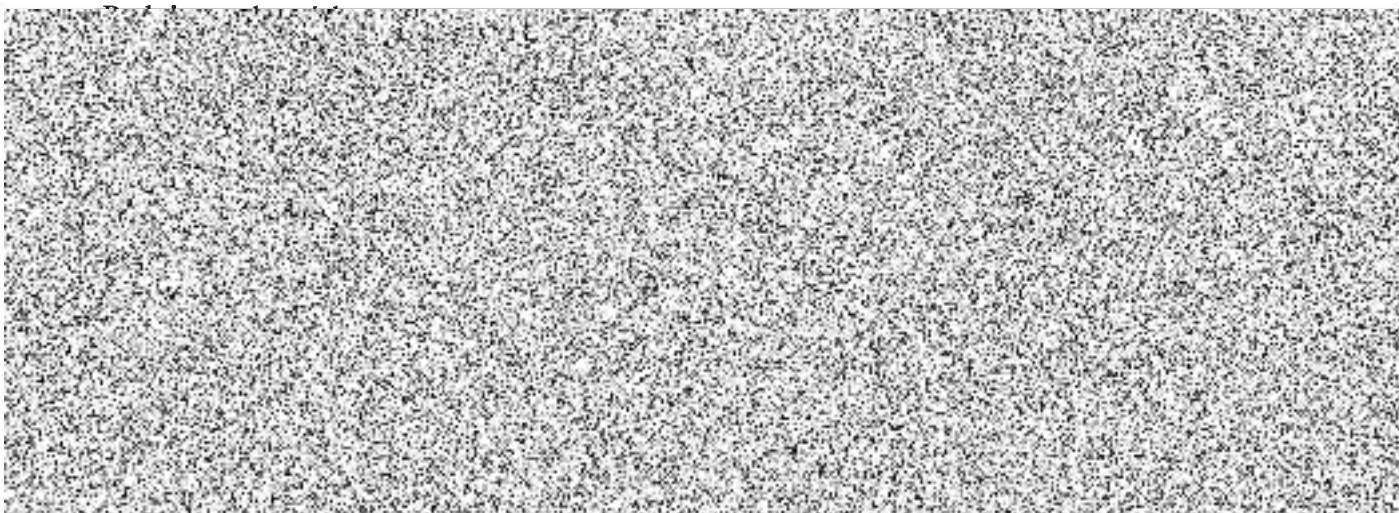
- 11.1 Tato Dílčí smlouva se řídí právním řádem České republiky, zejména příslušnými ustanoveními občanského zákoníku a zákona o zadávání veřejných zakázek. Veškeré spory mezi smluvními stranami vzniklé z této Dílčí smlouvy, budou řešeny pokud možno nejprve smírně. Nebude-li smírného řešení dosaženo, budou spory řešeny v soudním řízení.
- 11.2 Pojistitel bez jakýchkoliv výhrad
- a) souhlasí se zveřejněním svých identifikačních údajů a dalších údajů uvedených v této Dílčí smlouvě, včetně ceny za předmět plnění,
 - b) výslovně uvádí, že všechny informace, které poskytne pojistníkovi v souvislosti s touto Dílčí smlouvou, nejsou informace důvěrné,
 - c) výslovně uvádí, že všechny informace, které poskytne pojistníkovi v souvislosti s touto Dílčí smlouvou, nejsou obchodním tajemstvím ve smyslu § 504 občanského zákoníku.
- 11.3 Pojistník nenese odpovědnost za jakoukoliv škodu vzniklou v souvislosti s uveřejněním či použitím informací, které byly poskytnuty pojistitelem v souvislosti s touto Dílčí smlouvou.
- 11.4 Pojistitel prohlašuje, že plněním závazků dle dílčích pojistných smluv nezasahuje do práv duševního vlastnictví třetích osob.
- 11.5 Dílčí smlouva může být doplňována nebo měněna pouze způsobem, kterým nedojde k porušení § 222 zákona o zadávání veřejných zakázek.
- 11.6 Na důkaz toho, že smluvní strany s obsahem této Dílčí smlouvy souhlasí, rozumí jí a zavazují se k jejímu plnění, připojují své podpisy a prohlašují, že tato Dílčí smlouva byla uzavřena podle jejich svobodné a vážné vůle prosté tísně.
- 11.7 Nedílnou součástí této Dílčí smlouvy jsou Přílohy č. 1 až č. 4.
- 11.8 Pojistník se zavazuje, že zašle tuto Dílčí smlouvu správci registru smluv k uveřejnění v registru smluv v souladu s § 5 odst. 2 zákona č. 340/2015 Sb., o zvláštních podmínkách účinnosti některých smluv, uveřejňování těchto smluv a o registru smluv (zákon o registru smluv), ve znění pozdějších předpisů.

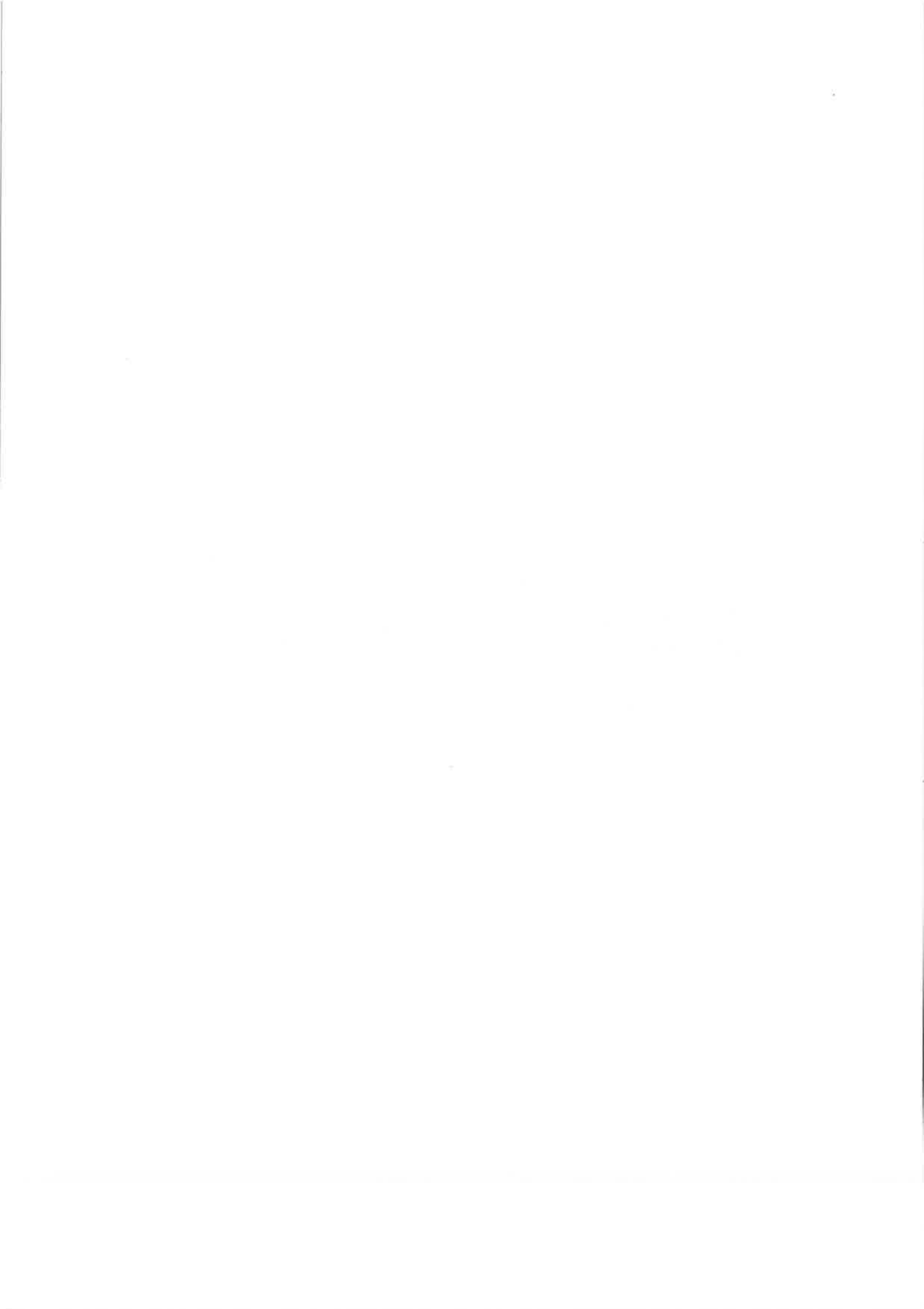
Příloha č. 1 - Předpokládaný počet vozidel – cenová tabulka

č. 2 – Sazebník pojistného pro zákonné a havarijní pojištění

č. 3 - Pojistné podmínky k zákonnému a k havarijnímu pojištění

č. 4 – Způsob zajištění činností





Flotilový seznam vozidel FAP

Flotilový seznam vozidel FAP

Číslo flotily	Pojistník/flotilník - název	Frekvence placení
3880164215	Institut pro veř. správu Praha	4

Pojistník/flotilník - název
Institut pro veř. správu Praha

P. č.	Číslo pojistné smlouvy	VLASTNÍK Příjmení/Název společnosti RČ/IC	Údaje o vozidle					Počátek pojištění	POV	HAV			SKLA	URAZ	Roční poj. včetně připojištění po slevě/přírůžce
			Značka	RZ	Druh	Objem (ccm)	Hmotnost (kg)		Limit plnění	Rozsah poj.	Poj. částka vozidla	Limit plnění	Pojistné částky v Kč		
			Typ	VIN	Číslo TP	Rok výroby	Počet míst		Druh provozu	Spoluúčast	Druh provozu	Roční poj. růžkladní	Druh provozu		
								34 507 Kč			100 360 Kč	16 875 Kč	6 956 Kč	158 698 Kč	
1	3801739333	Institut pro veř. správu Praha IC 70890293	VOLKSWAGEN	1AK6536	OSOBNÍ AUTOMOBIL	1984	2200	01.01.2022	100/100 mil.Kč	KASKO Havárie+živel+vandalismus+odcizení	300 000 Kč	10 000 Kč	200 000/400 000/200/200	11 181 Kč	
2	3801739341	Institut pro veř. správu Praha IC 70890293	TIGUAN	WVGZ2Z5NZA044694	UD627051	2009	2850	01.01.2022	Běžný	5%, min. 5 000,-Kč	Běžný	1 350 Kč	Běžný	8 358 Kč	
3	3801739350	Institut pro veř. správu Praha IC 70890293	CAREVELLE	8A27171	OSOBNÍ AUTOMOBIL	1984	2850	01.01.2022	100/100 mil.Kč	KASKO Havárie+živel+vandalismus+odcizení	150 000 Kč	10 000 Kč	200 000/400 000/200/200	18 707 Kč	
4	3801739368	Institut pro veř. správu Praha IC 70890293	CAREVELLE	WV2ZZZ7HZ8H050212	UC277043	2007	9	01.01.2022	Běžný	5%, min. 5 000,-Kč	Běžný	1 350 Kč	Běžný	18 707 Kč	
5	3801739376	Institut pro veř. správu Praha IC 70890293	VOLKSWAGEN	3AX2197	OSOBNÍ AUTOMOBIL	1984	3000	01.01.2022	100/100 mil.Kč	KASKO Havárie+živel+vandalismus+odcizení	700 000 Kč	10 000 Kč	200 000/400 000/200/200	10 823 Kč	
6	3801739384	Institut pro veř. správu Praha IC 70890293	CAREVELLE	WV2ZZZ7HZE068589	UF708756	2013	9	01.01.2022	Běžný	5%, min. 5 000,-Kč	Běžný	1 350 Kč	Běžný	10 329 Kč	
7	3801739392	Institut pro veř. správu Praha IC 70890293	VOLKSWAGEN	3AX2180	OSOBNÍ AUTOMOBIL	1984	3000	01.01.2022	100/100 mil.Kč	KASKO Havárie+živel+vandalismus+odcizení	700 000 Kč	10 000 Kč	200 000/400 000/200/200	10 329 Kč	
8	3801739406	Institut pro veř. správu Praha IC 70890293	CAREVELLE	WV2ZZZ7HZE068566	UF708140	2013	9	01.01.2022	Běžný	5%, min. 5 000,-Kč	Běžný	1 350 Kč	Běžný	21 858 Kč	
9	3801739414	Institut pro veř. správu Praha IC 70890293	SKODA	2AV2340	OSOBNÍ AUTOMOBIL	1798	2074	01.01.2022	100/100 mil.Kč	KASKO Havárie+živel+vandalismus+odcizení	350 000 Kč	10 000 Kč	200 000/400 000/200/200	13 275 Kč	
10	3801739422	Institut pro veř. správu Praha IC 70890293	SUPERB	TMBAB73T9C9066785	UE920232	2012	5	01.01.2022	Běžný	5%, min. 5 000,-Kč	Běžný	1 350 Kč	Běžný	5 692 Kč	
11	3801739430	Institut pro veř. správu Praha IC 70890293	OCTAVIA	6AA4140	OSOBNÍ AUTOMOBIL	1395	1878	01.01.2022	100/100 mil.Kč	KASKO Havárie+živel+vandalismus+odcizení	388 873 Kč	10 000 Kč	200 000/400 000/200/200	23 118 Kč	
12	3801739449	Institut pro veř. správu Praha IC 70890293	OCTAVIA	TMBAM7NE5H0155483	UH554947	2017	5	01.01.2022	Běžný	5%, min. 5 000,-Kč	Běžný	1 350 Kč	Běžný	5 692 Kč	
13	3801739457	Institut pro veř. správu Praha IC 70890293	SKODA	6AA4139	OSOBNÍ AUTOMOBIL	1395	1878	01.01.2022	100/100 mil.Kč	KASKO Havárie+živel+vandalismus+odcizení	388 873 Kč	10 000 Kč	200 000/400 000/200/200	629 Kč	
			SKODA	TMBAM7NE7H0153945	UH554946	2017	5	01.01.2022	Běžný	5%, min. 5 000,-Kč	Běžný	1 350 Kč	Běžný		
			SKODA	6AR3343	OSOBNÍ AUTOMOBIL	1984	2230	01.01.2022	100/100 mil.Kč	KASKO Havárie+živel+vandalismus+odcizení	887 242 Kč	10 000 Kč	200 000/400 000/200/200		
			SUPERB	TMBCE9NPXJ7551103	UI426470	2017	5	01.01.2022	Běžný	5%, min. 5 000,-Kč	Běžný	1 350 Kč	Běžný		
			SKODA	6AS7503	OSOBNÍ AUTOMOBIL	1395	3278	01.01.2022	100/100 mil.Kč	KASKO Havárie+živel+vandalismus+odcizení	581 600 Kč	10 000 Kč	200 000/400 000/200/200		
			OCTAVIA	TMBAM7NE0J0250250	UI675559	2018	5	01.01.2022	Běžný	5%, min. 5 000,-Kč	Běžný	1 350 Kč	Běžný		
			SKODA	6AR3343	OSOBNÍ AUTOMOBIL	1984	2230	01.01.2022	100/100 mil.Kč	KASKO Havárie+živel+vandalismus+odcizení	249 953 Kč	10 000 Kč	200 000/400 000/200/200		
			FABIA	UL479285	UL479285	2020	5	01.01.2022	Běžný	5%, min. 5 000,-Kč	Běžný	1 350 Kč	Běžný		
			SKODA	6AS7503	OSOBNÍ AUTOMOBIL	1984	2320	01.01.2022	100/100 mil.Kč	KASKO Havárie+živel+vandalismus+odcizení	919 056 Kč	15 000 Kč	200 000/400 000/200/200		
			KODIAQ	TMBLE9NS1M8504433	UL474825	2020	5	01.01.2022	Běžný	5%, min. 5 000,-Kč	Běžný	2 025 Kč	Běžný		
			SKODA	6AS7503	OSOBNÍ AUTOMOBIL	1984	2320	01.01.2022	100/100 mil.Kč	KASKO Havárie+živel+vandalismus+odcizení	249 953 Kč	10 000 Kč	200 000/400 000/200/200		
			FABIA	TMBJP6NJ1MZ042599	UL479491	2020	5	01.01.2022	Běžný	5%, min. 5 000,-Kč	Běžný	1 350 Kč	Běžný		
			SKODA	6AS7503	OSOBNÍ AUTOMOBIL	1984	2320	01.01.2022	100/100 mil.Kč	KASKO Havárie+živel+vandalismus+odcizení	919 056 Kč	15 000 Kč	200 000/400 000/200/200		
			FABIA	TMBJP6NJ1MZ042599	UL479491	2020	5	01.01.2022	Běžný	5%, min. 5 000,-Kč	Běžný	1 350 Kč	Běžný		
			PAVEL ŠÁLEK MT8-132.32	0265	PRACOVNÍ STROJ BEZ RZ	1248	910	01.01.2022	100/100 mil.Kč					629 Kč	
						2021	5		Běžný						

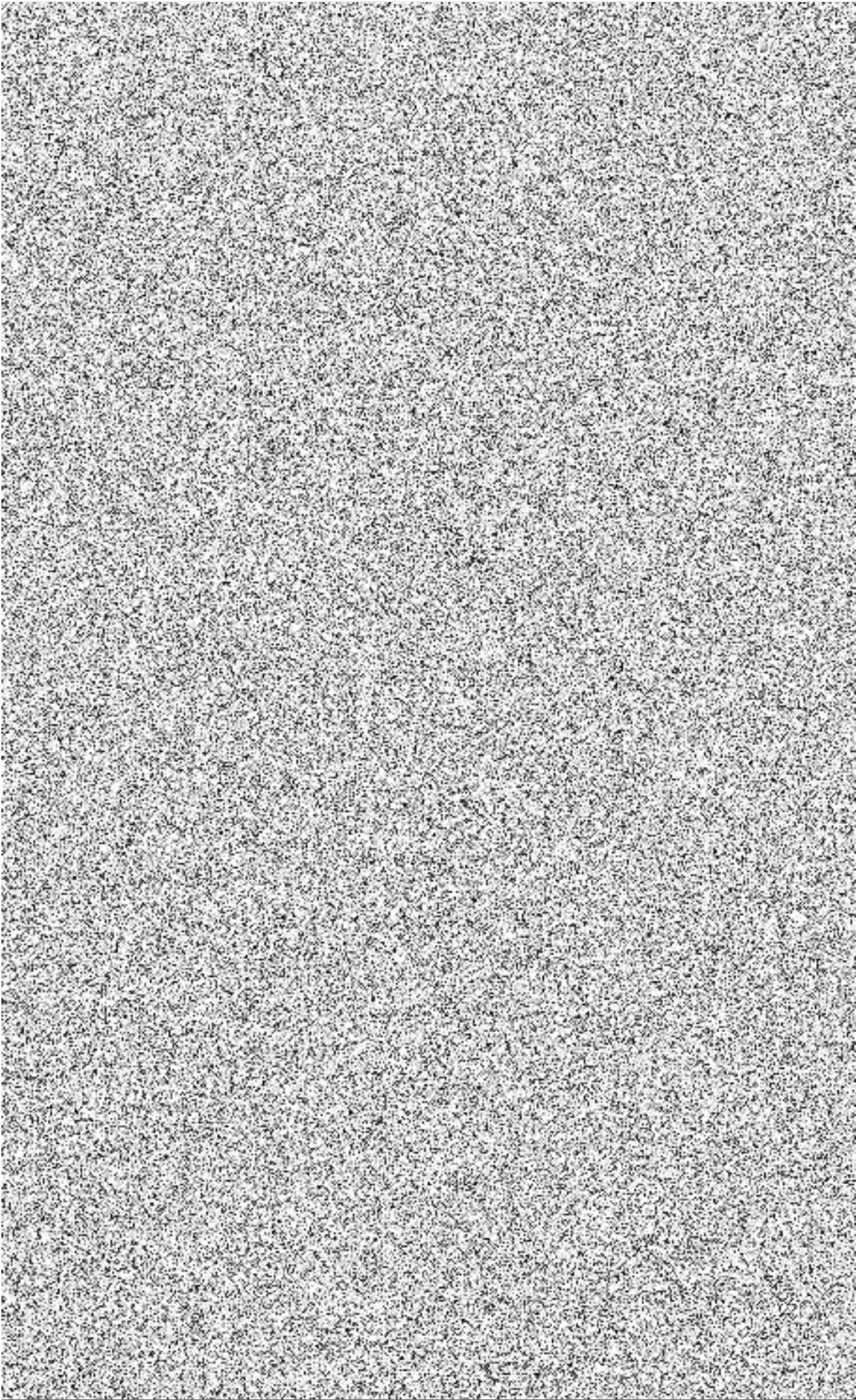
Pořizovací cena vozidla pro pojištění GAP je uvedena v poli Pojistná částka vozidla HAV.

Místo pojištění pro Pojištění strojů je uvedeno v poli Územní rozsah HAV.

POV: Pro typy pojištění 50 POV a 100 POV je sjednáno úrazové připojištění řidiče vozidla dle DPPPOV.

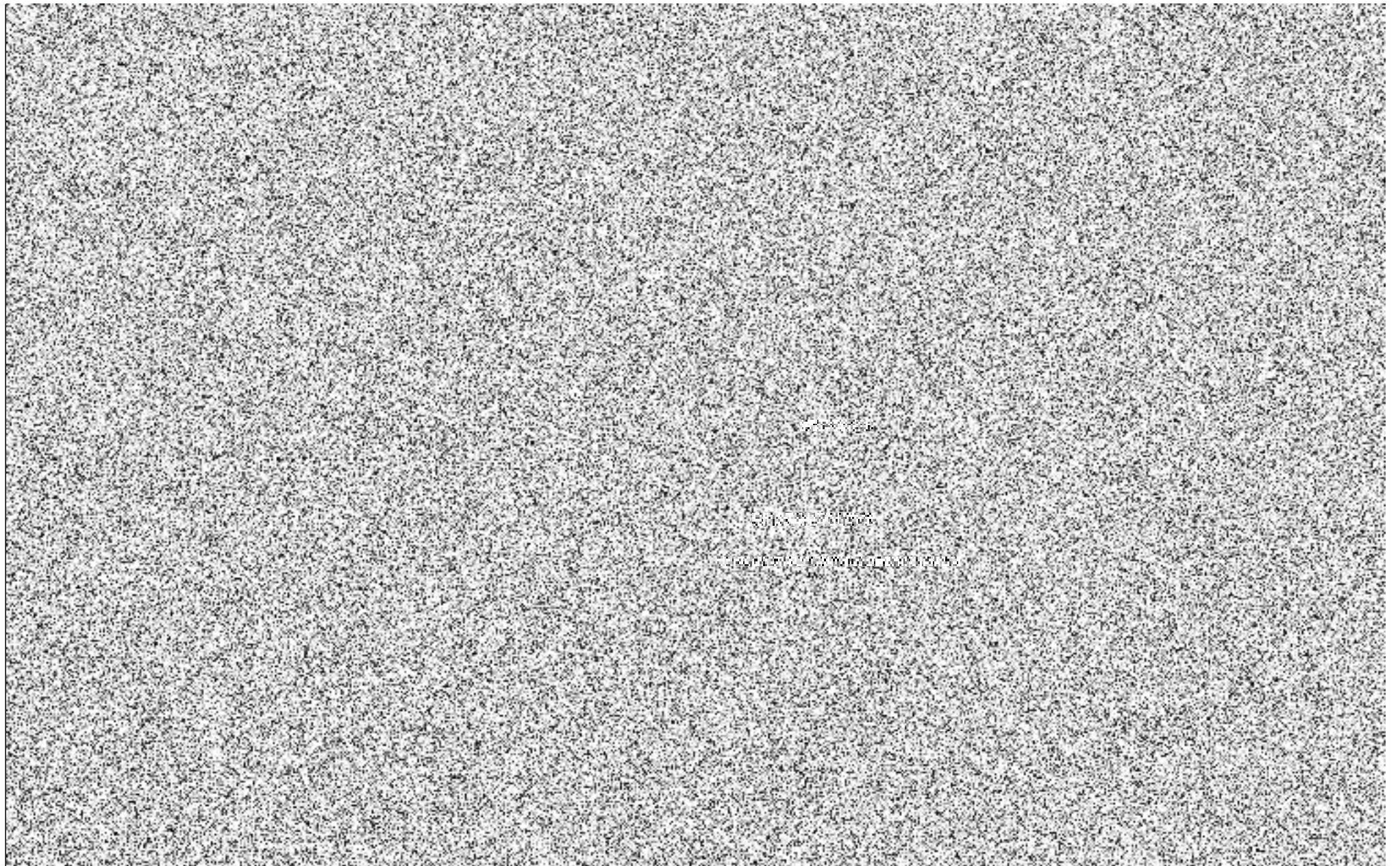
HAV: Pro typ pojištění KASKO je sjednáno pojištění nákladů na nájem náhradního vozidla dle DPPHAV ODDÍL I - Havarijní pojištění.

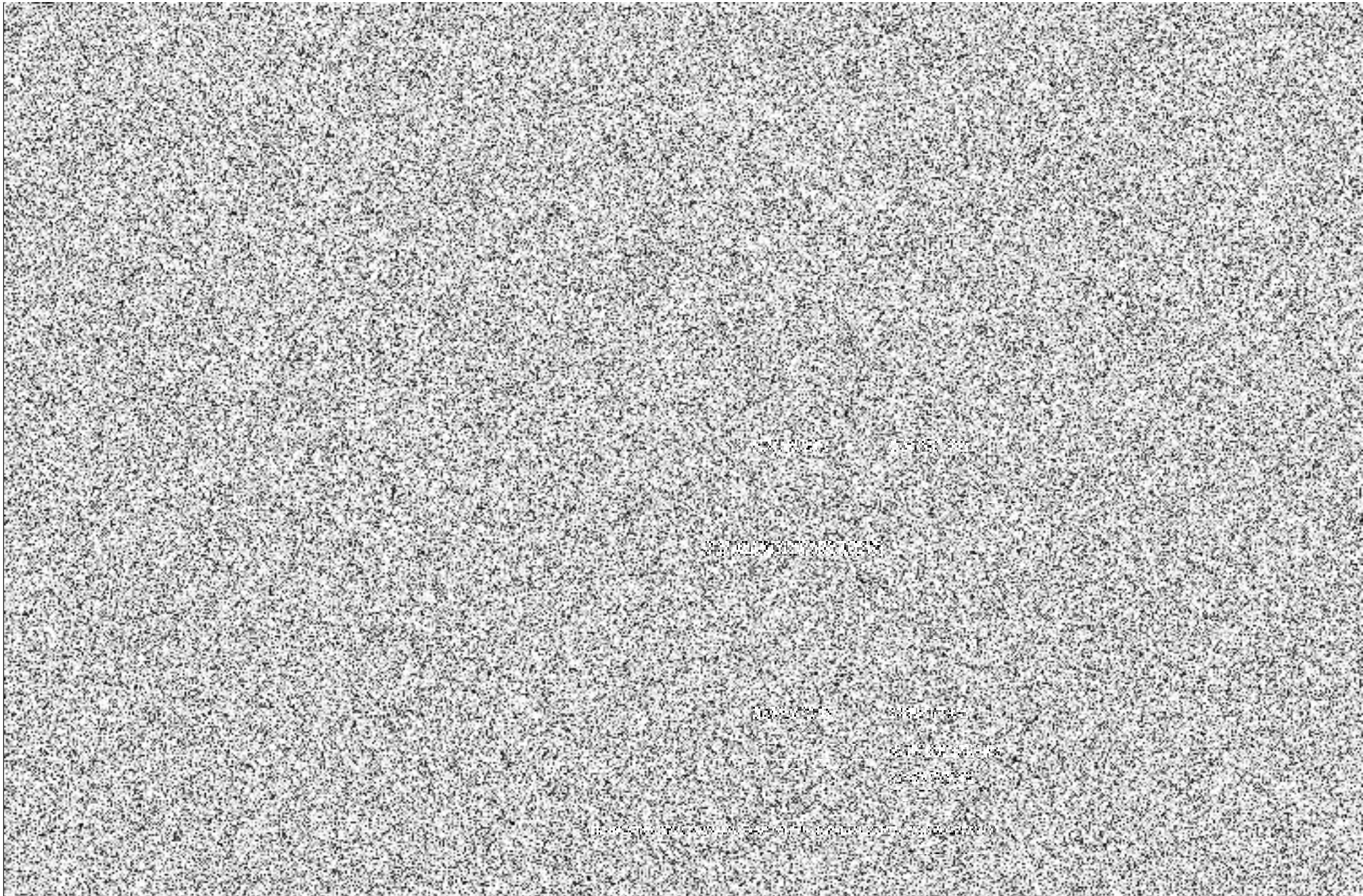




RAZU
27 Kč
27 Kč
45 Kč
78 Kč
52 Kč
31 Kč
75 Kč
39 Kč
16 Kč
11 Kč
65 Kč
14 Kč
36 Kč
27 Kč
38 Kč
18 Kč
10 Kč
19 Kč







1997-1998

1998-1999

