

Smlouva o provádění elektro revizí pro Finanční správu ČR

ev. č. objednatele: 21/2100/0021

uzavřená mezi smluvními stranami

Objednatel: Česká republika – Generální finanční ředitelství

se sídlem: Lazarská 15/7, 117 22 Praha 1 - Nové Město
zastoupená: [REDAKCE], ředitelkou Sekce ekonomiky
IČO: 72080043
DIČ: CZ72080043
bankovní spojení: [REDAKCE]
číslo účtu: [REDAKCE]

korespondenční adresa: Generální finanční ředitelství
Oddělení hospodářské správy pro Středočeský kraj
Na Pankráci 1685/17, 19, 140 00 Praha 4

(dále jen „objednatel“)

a

Poskytovatel:

INFO – H s.r.o.

se sídlem: T. G. Masaryka 559/1, 360 01 Karlovy Vary
zastoupený: [REDAKCE] jednatelem společnosti
zapsaný: v OR vedeném u Krajského soudu v Plzni, oddíl C, vložka 9682
IČO: 252 18 433
DIČ: CZ25218433
bankovní spojení: [REDAKCE]
číslo účtu: [REDAKCE]

(dále jen „poskytovatel“)

společně také jako „smluvní strany“ nebo jednotlivě jako „smluvní strana“

uzavírají na základě výsledků zadávacího řízení o veřejné zakázce s názvem „Provádění elektro revizí pro Finanční správu ČR“, *Část 1 - Finanční úřad pro Středočeský kraj*, evidenční číslo zadavatele: 22/2021 (dále jen „veřejná zakázka“), v souladu s ust. § 56 zákona č. 134/2016 Sb., o zadávání veřejných zakázek, ve znění pozdějších předpisů (dále jen „ZZVZ“), a dle ust. § 2652 zákona č. 89/2012 Sb., občanský zákoník, ve znění pozdějších předpisů (dále jen „občanský zákoník“), tuto

smlouvu o provádění elektro revizí pro Finanční správu ČR

(dále jen „smlouva“)

Článek I. Předmět smlouvy a místo plnění

1. Předmětem této smlouvy je závazek poskytovatele provádět pravidelné a případně mimořádné revize elektrozařízení, které spočívají v souhrnu úkonů, zejména v prohlídce, měření a zkoušení elektrozařízení, tak aby bylo zajištěno ověření stavu elektrozařízení z hlediska zajištění jeho bezpečného provozu, a to v rozsahu a za podmínek stanovených touto smlouvou a Technickou specifikací, která tvoří Přílohu č. 2 smlouvy.
2. Revizemi elektrozařízení se rozumí:
 - a) revize elektroinstalace v objektech nebo prostorách objednatele specifikovaných v Příloze č. 1 smlouvy (tj. zejména zásuvkových obvodů, světelných obvodů, hlavních rozvaděčů a pevně připojených elektrických spotřebičů např. osoušeče rukou, plynové kotle, bojler, akumulární kamna apod.),
 - b) revize a vizuální prohlídka hromosvodů objektů uvedených v Příloze č. 1 smlouvy (tj. zejména revize zemního svodu včetně kontroly jímací soustavy, soustavy svodů, uzemňovací soustavy, ekvipotenciální pospojování proti blesku, svorek, drátů – svod a střecha),
 - c) revize elektrického ručního náradí, resp. elektrického spotřebiče drženého při práci v ruce,
 - d) revize elektrických prodlužovacích přívodů vč. případných rozbočovačů zásuvek, a prodlužovacího kabelu na bubnu vč. přepětové ochrany,
 - e) revize elektrických přenosných spotřebičů. V případě elektrického přenosného spotřebiče, který obsahuje jako součást přístroje i odpojitelný přívodní kabel nebo adaptér popř. dokovací stanici jsou tyto součásti revize daného elektrického přenosného spotřebiče.

(dále jen „elektrozařízení“ nebo „revize elektrozařízení“)
3. Objednatel se zavazuje zaplatit poskytovateli za provádění revize elektrozařízení cenu ve výši a za podmínek stanovených v této smlouvě a současně se zavazuje převzít revizní zprávu.
4. Soupis a specifikace jednotlivých elektrozařízení včetně konkrétní specifikace elektrozařízení pořízených ze zdroje financování Fondu kulturních a sociálních potřeb (dále jen „FKSP“), která jsou předmětem smlouvy, bude předán objednatelem před zahájením provádění revizí elektrozařízení dle této smlouvy v tištěné anebo v elektronické podobě (ve formátu Word, PDF), a to včetně data jejich poslední provedené revize. Elektrozařízení, která nejsou samostatně evidována v účetní anebo jiné evidenci objednatele (např. prodlužovací kabely, přípojky, rozbočky), poskytovatel při revizi zapíše do zvláštního soupisu (seznamu), jež bude obsahovat název a typ kontrolovaného zařízení a jejich počet. Soupis elektrozařízení dle tohoto odstavce smlouvy se smluvní strany zavazují jednou ročně po dohodě aktualizovat.
5. Revize elektrozařízení bude prováděna v místě umístění elektrozařízení, tedy zpravidla v objektech nebo prostorách užívaných objednatelem, které jsou uvedeny v Příloze č. 1 této smlouvy (dále jen „místo plnění“).

6. Revize elektrozařízení bude poskytovatel provádět (nejpozději) v termínech stanovených v platných technických normách dle Přílohy č. 2 smlouvy, po předchozí dohodě s objednatelem dle čl. IV. odst. 6 smlouvy, a to v pracovní dny a v běžné provozní době místa plnění, pokud se smluvní strany nedohodnou jinak
7. Předmětem smlouvy nejsou práce spojené s případným odstraněním závad zjištěných při pravidelných revizích.
8. V případě vzniku mimořádné potřeby revize elektrozařízení, tedy nad rámec rozsahu stanoveného v Příloze č. 2 smlouvy bude tato mimořádná potřeba, v maximální četnosti 2krát za kalendářní rok, poskytnuta na základě písemné žádosti oprávněné osoby objednatele pro příslušné místo plnění zasláné na e-mailovou adresu oprávněné osobě poskytovatele uvedené v čl. X. odst. 4 smlouvy, a to za jednotkovou cenu dle typu elektrozařízení uvedenou v Příloze č. 3 smlouvy (dále jen „mimořádná revize“).

Článek II. Cena

1. Objednatel se zavazuje hradit poskytovateli za provádění revizí elektrozařízení cenu sjednanou dle jednotkových cen uvedených v Cenové nabídce poskytovatele, která tvoří Přílohu č. 3 smlouvy.
2. Jednotkové ceny bez DPH uvedené v Příloze č. 3 smlouvy jsou cenami nejvýše přípustnými a nepřekročitelnými, které jsou platné po celou dobu trvání smlouvy, s výjimkou uvedenou v odstavci 3 tohoto článku, přičemž tyto ceny jsou cenami konečnými a zahrnují veškeré náklady (včetně nákladů na dopravu), které poskytovateli vzniknou nebo mohou vzniknout v souvislosti s prováděním revizí elektrozařízení dle této smlouvy. DPH bude účtována ve výši dle platných a účinných právních předpisů.
3. Smluvní strany se dohodly, že cena může být navýšena maximálně jednou ročně o procento odpovídající roční míře inflace vyjádřené přírůstkem průměrného ročního indexu spotřebitelských cen za uplynulý kalendářní rok vyhlášené Českým statistickým úřadem. Základem pro výpočet hodnoty navýšení bude výše ceny dle této smlouvy ke dni 31. 12. předchozího kalendářního roku. Smluvní strany se dohodly, že pro tuto změnu ceny nebude vyžadováno uzavření dodatku k této smlouvě. Změna bude uskutečněna na základě písemného oznámení poskytovatele zasláného na doručovací adresu uvedenou v záhlaví této smlouvy. Navýšení ceny je účinné od 1. dne kalendářního měsíce následujícího po doručení písemného oznámení poskytovatele dle předchozí věty, bude-li odpovídat zde stanoveným podmínkám. K prvnímu navýšení podle tohoto odstavce může dojít nejdříve v roce 2023.

Článek III. Platební podmínky

1. Úhrada ceny za provádění revizí elektrozařízení bude prováděna zpětně vždy za skutečně provedené revize elektrozařízení na základě faktur vystavených poskytovatelem a doručených objednateli. V případě provádění revizí elektrozařízení pořízených ze zdroje FKSP je na vyžádání objednatele poskytovatel povinen pro tato elektrozařízení vystavit samostatnou fakturu. Faktura bude mít povahu daňového dokladu, je-li poskytovatel

- plátcem DPH (dále jen „faktura“). Podkladem pro fakturu bude soupis provedených revizí s uvedením data jejich provedení a druhu revidovaných elektrozařízení.
2. Fakturu je poskytovatel povinný vystavit do 14 kalendářních dnů ode dne předání revizních zpráv (případně předání souhrnné revizní zprávy).
 3. Objednatel neposkytuje zálohy.
 4. Faktura musí obsahovat evidenční číslo smlouvy objednatele a všechny náležitosti dle platných právních předpisů, a to zejm. náležitosti dle zákona č. 563/1991 Sb., o účetnictví, ve znění pozdějších předpisů, náležitosti obchodní listiny dle občanského zákoníku a případně náležitosti daňového dokladu dle zákona č. 235/2004 Sb., o dani z přidané hodnoty, ve znění pozdějších předpisů (dále jen „zákon o DPH“).
 5. Faktura musí být vystavena ve prospěch bankovního účtu poskytovatele uvedeného v záhlaví smlouvy. Je-li poskytovatel plátcem DPH, musí se jednat o bankovní účet zveřejněný způsobem umožňující dálkový přístup dle zákona o DPH.
 6. Splatnost řádně vystavené faktury činí 21 dnů ode dne jeho doručení objednateli. Za den splnění platební povinnosti se považuje den odepsání fakturované částky z bankovního účtu objednatele na bankovní účet poskytovatele.
 7. Fakturu doručí poskytovatel objednateli písemně, a to buď v listinné podobě na korespondenční adresu uvedenou v záhlaví smlouvy nebo elektronicky na e-mailovou adresu [REDAKCE]. Objednatel upřednostňuje elektronické faktury ve formátu IS DOC nebo ve formátu PDF. Případná změna e-mailové adresy je vůči poskytovateli účinná okamžikem, kdy o ní byl písemně vyrozuměn. Tato změna není důvodem k uzavření dodatku k této smlouvě.
 8. Objednatel má právo fakturu před uplynutím lhůty splatnosti bez zaplacení vrátit, aniž by došlo k prodloužení s úhradou, nespĺňuje-li požadované náležitosti. Poskytovatel je povinen podle povahy nesprávnosti fakturu opravit. Do doby doručení opravené faktury není objednatel v prodloužení se zaplacením ceny. Nová lhůta splatnosti v délce 21 dnů počne plynout ode dne doručení opravené faktury objednateli.
 9. Platba bude provedena výhradně v české měně a rovněž všechny cenové údaje budou uvedeny v této měně.
 10. Smluvní strany se dohodly, že je-li poskytovatel plátcem DPH a je v okamžiku uskutečnění zdanitelného plnění veden v rejstříku nespolehlivých plátců DPH, anebo nastane některá z jiných skutečností rozhodných pro ručení objednatele, je objednatel oprávněn zaplatit poskytovateli pouze dohodnutou cenu bez DPH a DPH odvést příslušnému správci daně dle platných právních předpisů, nedohodnou-li se smluvní strany jinak. O provedené úhradě DPH správci daně bude objednatel poskytovatele informovat kopií oznámení pro správce daně dle §109a zákona o DPH, a to bez zbytečného odkladu.

Článek IV. Práva a povinnosti poskytovatele

1. Poskytovatel je povinen provádět revize elektrozařízení s náležitou odbornou péčí, řádně a ve lhůtách a rozsahu stanoveném platnými právními předpisy, normativními požadavky, přičemž je vázán pokyny objednatele a touto smlouvou.

2. Poskytovatel se zavazuje zajistit při provádění revizí dodržování pracovněprávních předpisů, zejména zákona č. 262/2006 Sb., zákoník práce, ve znění pozdějších předpisů (se zvláštním zřetelem na regulaci odměňování, pracovní doby, doby odpočinku mezi směnami atp.), zákona č. 435/2004 Sb., o zaměstnanosti, ve znění pozdějších předpisů (se zvláštním zřetelem na regulaci zaměstnávání cizinců), a to vůči svým pracovníkům.
3. Poskytovatel se zavazuje, že při provádění revizí zajistil férové a důstojné pracovní podmínky a odpovídající úroveň bezpečnosti práce pro své pracovníky. Uvedeným je poskytovatel povinen zavázat i své poddodavatele. Poskytovatel se dále zavazuje, že zajistí řádné a včasné plnění finančních závazků svým poddodavatelům.
4. Poskytovatel se zavazuje provádět revize elektrozařízení za podmínek ujednaných v této smlouvě na svůj náklad a nebezpečí, které spočívají minimálně v následujícím rozsahu činností:
 - a) provádění revizí elektrozařízení v souladu s příslušnými technickými normami, s platnými právními předpisy a s přihlédnutím k předpisům anebo dokumentací výrobce, zejména za podmínek upravených v platných technických normách a dle Technické specifikace uvedené v Příloze č. 2 této smlouvy. V případě změny příslušných právních předpisů či příslušných technických norem se poskytovatel zavazuje oznámit tuto změnu objednateli. Smluvní strany se v tomto případě zavazují uzavřít dodatek ke smlouvě, kterým dojde ke změně Přílohy č. 2 smlouvy.
 - b) provádění kontroly expirace jednotlivých revizí elektrozařízení a současně provádění revize elektrozařízení v termínu před vypršením platnosti jednotlivé revize elektrozařízení,
 - c) vypracování kontrolního osvědčení po provedení revize elektrozařízení (dále jen „revizní zpráva“) dle odst. 5 tohoto článku smlouvy a dle specifikace uvedené v Příloze č. 2 smlouvy,
 - d) vystavování protokolů o nefunkčnosti elektrických přenosných spotřebičů či elektrického ručního nářadí, a to v případě, že o něj objednatel požádá,
 - e) případně další činnosti, které nejsou výslovně uvedené v této smlouvě, ale které poskytovatel vzhledem k jeho odborným znalostem a zkušenostem vědět měl anebo mohl, a jsou potřebné k řádnému provádění revizí elektrozařízení.
5. Po provedené revizi elektrozařízení dle odst. 4 písm. a) a odst. 8 tohoto článku smlouvy je poskytovatel povinen vyhotovit a předat objednateli do 15 pracovních dnů ode dne ukončení revize elektrozařízení revizní zprávu v rozsahu s minimálními náležitostmi uvedenými v platných technických normách a dle Technické specifikace (čl. 3 a čl. 4 Přílohy č. 2 této smlouvy). Tato činnost se považuje za provedenou (dokončenou) předáním revizní zprávy v písemné anebo elektronické podobě (CD nosič) oprávněné osobě objednatele pro příslušné místo plnění, ve které byla revize elektrozařízení prováděna, anebo zasláním revizní zprávy v elektronické podobě na e-mailovou adresu této oprávněné osoby objednatele pro příslušné místo plnění.
6. Poskytovatel je povinen provádět revize elektrozařízení v souladu s čl. I odst. 6 smlouvy. Termíny provádění revizí elektrozařízení v místě plnění objednatele oznámí poskytovatel na e-mailovou adresu oprávněné osoby objednatele pro příslušné místo plnění (viz Příloha č. 4 smlouvy). Konkrétní termín revizí musí být odsouhlasen touto oprávněnou

osobou objednatele pro příslušné místo plnění prostřednictvím e-mailu zaslaného oprávněné osobě poskytovatele.

7. Poskytovatel je povinen počínat si v místě plnění tak, aby nepřiměřeně nenarušoval provoz místa plnění a aby nedocházelo ke škodám na majetku objednatele, jeho pracovníků a třetích osob nacházejících se v místě plnění.
8. Poskytovatel je povinen na základě výzvy oprávněné osoby objednatele pro příslušné místo plnění vykonat mimořádnou revizi elektrozařízení, která bude sloužit k posouzení stavu elektrozařízení, které je nefunkční, vykazuje známky poškození nebo jiné poruchy, a to v období mimo pravidelnou revizi. Objednatel vyzve poskytovatele k posouzení stavu elektrozařízení písemně na e-mailovou adresu oprávněné osoby poskytovatele. Tuto mimořádnou revizi elektrozařízení je poskytovatel povinen vykonat do 10 pracovních dnů ode dne doručení této výzvy poskytovateli, nedohodnou – li se smluvní strany jinak. Po provedení této mimořádné revize poskytovatel vyhotoví a předá objednateli revizní zprávu v souladu s odst. 4 písm. c) tohoto článku smlouvy.
9. V případě, že provedenou revizí elektrozařízení bude zjištěno, že elektrozařízení nevyhovuje požadavkům na bezpečný provoz, je poskytovatel povinen neprodleně takovéto zařízení viditelně označit, zajistit jeho dočasné vyřazení z provozu a informovat o tom oprávněnou osobu objednatele pro příslušné místo plnění. V písemné informaci poskytovatel uvede důvody vyřazení elektrozařízení z provozu a návrh na rozsah jeho opravy anebo trvalé vyřazení z provozu.
10. Poskytovatel je povinen zajistit provádění revizí elektrozařízení bezúhonnými pracovníky, kteří jsou odborně způsobilí pro provádění revizí elektrozařízení.
11. Poskytovatel odpovídá za bezpečnost a ochranu zdraví při práci svých pracovníků. Poskytovatel je při provádění revize elektrozařízení povinen v místě plnění zajistit dodržování interních předpisů objednatele upravujících zejm. provozní řád budovy (místa plnění), směrnice BOZP a PO apod. Objednatel seznámí poskytovatele s těmito interními předpisy.
12. Poskytovatel je oprávněn zajistit provádění revizí elektrozařízení prostřednictvím poddodavatele, přitom však odpovídá jako by revize elektrozařízení prováděl sám. Veškerá ustanovení této smlouvy platí i pro poddodavatele. Při změně poddodavatele nebo přibrání nového poddodavatele je třeba postupovat dle § 105 odst. 3 ZZVZ. Při změně poddodavatele, prostřednictvím kterého poskytovatel prokazoval ve výše uvedeném zadávacím řízení kvalifikaci, je navíc poskytovatel povinen předložit objednateli doklady prokazující splnění kvalifikace novým poddodavatelem ve stejném rozsahu, v jakém musí být prokázána v rámci zadávacího řízení dle § 83 ZZVZ.

Článek V. Práva a povinnosti objednatele

1. Objednatel je povinen poskytnout poskytovateli potřebnou součinnost k provádění revizí elektrozařízení dle této smlouvy, zejména mu poskytnout veškeré dostupné doklady a podklady potřebné pro provádění revizí elektrozařízení a organizačně zajistit přístup do místa plnění.
2. Objednatel je oprávněn kontrolovat provádění revizí elektrozařízení v každé jeho fázi.

Poskytovatel se tímto zavazuje umožnit objednateli výkon tohoto práva a poskytnout mu veškeré potřebné podklady a nezbytnou součinnost.

3. Objednatel je oprávněn, ocitne-li se poskytovatel v prodlení s prováděním revizí elektrozařízení dle této smlouvy, zajistit na svůj náklad náhradní plnění třetí osobou a vynaložené náklady uplatňovat po poskytovateli k úhradě. Odpovědnost poskytovatele za vzniklou škodu tím není dotčena.

Článek VI. Pojištění

1. Poskytovatel se zavazuje mít po celou dobu trvání této smlouvy uzavřenou pojistnou smlouvu na pojištění odpovědnosti za újmu způsobenou při výkonu jeho podnikatelské činnosti, případně pojištění odpovědnosti z veškeré provozní činnosti, a to ve výši pojistného plnění minimálně 1.000.000 Kč (slovy: jeden milion korun českých).
2. Kopii platné pojistné smlouvy nebo jiné potvrzení o uzavřeném pojištění předložil poskytovatel objednateli před podpisem smlouvy. V případě uzavření nové pojistné smlouvy v průběhu trvání této smlouvy je poskytovatel povinen předložit objednateli kopii nové pojistné smlouvy nebo jiné potvrzení o uzavřeném pojištění do 7 dnů od jejího uzavření. Objednatel je oprávněn si v průběhu trvání této smlouvy vyžádat předložení kopie platné pojistné smlouvy nebo jiného potvrzení o uzavřeném pojištění, má-li podezření, že požadované pojištění dle odst. 1 tohoto článku smlouvy již netrvá, a poskytovatel je povinen požadované do 7 dnů předložit objednateli. Nepředložil-li poskytovatel kopii platné pojistné smlouvy nebo jiné potvrzení o uzavřeném pojištění dle předchozí věty, považuje se pro účely práva objednatele na odstoupení od smlouvy dle čl. IX. smlouvy, že není pojištěn ve smyslu odst. 1 tohoto článku.

Článek VII. Odpovědnost za škodu

1. Poskytovatel odpovídá v plné výši objednateli za veškerou újmu, která mu vznikne v souvislosti s plněním povinností vyplývajících mu z této smlouvy v důsledku činnosti poskytovatele nebo v důsledku porušení povinností poskytovatele vyplývajících mu z platných právních předpisů a technických norem, a to na majetku objednatele. Vzniklou újmu poskytovatel neprodleně odstraní, a pokud to není možné, nahradí v penězích. Majetkové sankce nahradí poskytovatel objednateli v penězích. Poskytovatel rovněž objednateli nahradí náklady, které mu vznikly při uplatňování práv z odpovědnosti za vady.
2. Poskytovatel odpovídá rovněž v plné výši za veškeré újmy (i na zdraví) vzniklé třetím osobám nacházejících se v místě plnění způsobené v důsledku porušení povinností poskytovatele vyplývajících mu z této smlouvy nebo z příslušných platných právních předpisů a technických norem.

Článek VIII. Odpovědnost za vady

1. Poskytovatel poskytuje objednateli záruku za správnost a úplnost provedených revizí elektrozařízení v délce 12 měsíců.

3. Reklamacce provedených revizí elektrozařízení dle této smlouvy musí být objednatelem uplatněna (provedena) písemně prostřednictvím e-mailu odeslaného oprávněnou osobou objednatele pro příslušné místo plnění oprávněné osobě poskytovatele, a to bez zbytečného odkladu poté, kdy nedostatky a vady zjistí. V písemném oznámení objednatel popíše zjištěné nedostatky či vady, příp. uvede, jak se projevují nebo jaké mají důsledky.
4. V případě oprávněné reklamacce je poskytovatel povinen provést bezplatně novou revizi elektrozařízení, nejpozději však do 10 dnů po doručení reklamacce objednatelem, nebude-li smluvními stranami dohodnuto jinak.
5. Nesplní-li poskytovatel povinnost odstranit zjištěné vady způsobem a ve lhůtě dohodnuté s objednatelem, nese odpovědnost za škodu vzniklou objednateli nezajištěním odstranění vady. Objednatel má v tomto případě právo vadu odstranit na vlastní náklady a tyto náklady uplatňovat po poskytovateli k úhradě.
6. Záruční doba neběží po dobu, po kterou nemůže objednatel užívat zařízení pro vady, za které odpovídá poskytovatel.
7. Po vyřešení oprávněné reklamacce vyhotoví poskytovatel protokol o odstranění reklamované vady, který podepíší obě smluvní strany, a rovněž novou revizní zprávu v souladu s čl. IV. odst. 5 smlouvy.
8. Uplatněním nároku z odpovědnosti za vady nejsou dotčeny nároky na náhradu škody nebo uplatnění smluvní pokuty.

Článek IX. Doba trvání smlouvy, ukončení smlouvy

1. Smlouva se uzavírá na dobu neurčitou.
2. Doba trvání této smlouvy může být ukončena písemnou dohodou obou smluvních stran.
3. Každá ze smluvních stran je oprávněna smlouvu písemně vypovědět i bez udání důvodu. Výpověď musí být učiněna písemnou formou. Výpovědní doba činí tři měsíce a počíná běžet prvním dnem kalendářního měsíce následujícího po měsíci, v němž byla výpověď doručena druhé smluvní straně.
4. Každá ze smluvních stran má právo odstoupit od smlouvy, dojde-li druhou smluvní stranou k porušení smlouvy podstatným způsobem ve smyslu § 2002 a násl. občanského zákoníku.
5. Za porušení smlouvy podstatným způsobem ze strany objednatele se považuje zejména:
 - a) opakované prodlení (tj. nejméně dvakrát) s úhradou faktury trvajícím déle než 30 kalendářních dnů, na které byl poskytovatelem písemně upozorněn,
 - b) opakované prodlení (tj. nejméně dvakrát) s poskytnutím součinnosti trvajícím déle než 30 kalendářních dnů ode dne doručení písemné výzvy poskytovatele k nápravě,
 - c) porušení povinnosti k ochraně důvěrných informací.
6. Za porušení smlouvy podstatným způsobem ze strany poskytovatele se považuje zejména:
 - a) opakované (tj. nejméně dvakrát) nesplnění povinnosti provést revizi elektrozařízení podle této smlouvy ve lhůtě, četnosti a rozsahu nebo kvalitě stanovené touto smlouvou

nebo příslušnými platnými právními předpisy a technickými normami, na které byl objednatel upozorněn,

- b) porušení povinnosti k ochraně důvěrných informací,
 - c) porušení povinnosti povinného pojištění stanovené v článku VI. smlouvy.
7. Objednatel je dále oprávněn od smlouvy odstoupit v následujících případech:
- a) poskytovatel vstoupí do likvidace,
 - b) proti poskytovateli je zahájeno insolvenční řízení, pokud nebude insolvenční návrh v zákonné lhůtě odmítnut pro zjevnou bezdůvodnost,
 - c) proti poskytovateli je zahájeno trestní stíhání.
8. Odstoupení od smlouvy musí obsahovat důvody odstoupení od smlouvy a musí být učiněno písemně, jinak je neplatné. Odstoupením od smlouvy se závazek ruší s účinky do budoucna. Účinky odstoupení od smlouvy nastávají dnem doručení písemného odstoupení druhé smluvní straně.
9. Ukončením smlouvy nejsou dotčena ustanovení týkající se nároků z odpovědnosti za vady a ze záruky na jakost, nároků z odpovědnosti za škodu a nároků ze smluvních pokut, ustanovení o ochraně důvěrných informací, ani další ustanovení o právech a povinnostech, z jejichž povahy vyplývá, že mají trvat i po ukončení smlouvy.

Článek X. Oprávněné osoby smluvních stran

1. Každá ze smluvních stran jmenuje oprávněnou osobu, v případě objednatele pak oprávněnou osobu pro příslušné místo plnění dle Přílohy č. 1 smlouvy (dále jen „oprávněné osoby“). Oprávněné osoby jsou oprávněny jménem stran provádět veškeré úkony související s plněním práv a povinností smluvních stran dle této smlouvy a jsou kontaktními osobami.
 2. Oprávněné osoby nejsou zmocněny k jednání, jež by mělo za přímý následek změnu smlouvy nebo jejího předmětu dle čl. I této smlouvy.
 3. Oprávněné osoby objednatele jsou uvedeny v Příloze č. 4 smlouvy.
 4. Oprávněnou osobou poskytovatele je:
Jméno: ██████████
tel: ██████████
e-mail: ██████████
3. Případná změna oprávněné osoby nebude smluvními stranami považována za podstatnou změnu smlouvy s nutností uzavírat dodatek ke smlouvě. Změnu oprávněné osoby si smluvní strany sdělí písemně bez zbytečného odkladu na korespondenční adresy uvedené v záhlaví smlouvy. Změna oprávněné osoby je vůči druhé smluvní straně účinná okamžikem, kdy o ní byla písemně vyrozuměna.

Článek XI. Sankční ujednání

1. Za nesplnění povinnosti provést revizi elektrozařízení dle čl. IV. odst. 4 písm. a) smlouvy ve lhůtě, četnosti a rozsahu nebo kvalitě stanovené touto smlouvou nebo příslušnými platnými právními předpisy a technickými normami je objednatel oprávněn po poskytovateli požadovat zaplacení smluvní pokuty ve výši 3.000 Kč za každý i započatý den prodlení.
2. V případě porušení povinnosti uvedené v čl. IV. odst. 4 písm. b) smlouvy uhradí poskytovatel smluvní pokutu ve výši 5.000 Kč za každé jednotlivé porušení.
3. V případě porušení povinnosti uvedené v čl. IV. odst. 5 smlouvy uhradí poskytovatel smluvní pokutu ve výši 1.000 Kč za každý i započatý den prodlení.
4. V případě porušení povinnosti uvedené v čl. IV. odst. 8 smlouvy uhradí poskytovatel smluvní pokutu ve výši 3.000 Kč za každý i započatý den prodlení.
5. V případě prodlení objednatele s úhradou řádně vystavené faktury vzniká poskytovateli právo na úrok z prodlení ve výši stanovené nařízením vlády č. 351/2013 Sb., kterým se určuje výše úroků z prodlení a nákladů spojených s uplatněním pohledávky, určuje odměna likvidátora, likvidačního správce a člena orgánu právnické osoby jmenovaného soudem a upravují některé otázky Obchodního věstníku, veřejných rejstříků právnických a fyzických osob a evidence svěřenských fondů a evidence údajů o skutečných majitelích, ve znění pozdějších předpisů.
6. Smluvní pokutu lze uložit opakovaně a to za každý jednotlivý případ.
7. Smluvní pokutu uhradí poskytovatel na bankovní účet objednatele ve lhůtě splatnosti 21 dnů od doručení jejího vyúčtování, nedohodnou-li se smluvní strany v konkrétním případě jinak.
8. Zaplacením smluvní pokuty není dotčeno splnění povinností, která je prostřednictvím smluvní pokuty zajištěna.
9. Jakékoliv omezování výše případných sankcí ze strany poskytovatele se nepřipouští.
10. Zaplacením smluvní pokuty není dotčeno právo smluvních stran na úhradu způsobené újmy vzniklé v souvislosti s prováděním revize elektrozařízení. Zaplacená smluvní pokuta se nezapočítává do případné náhrady újmy. Případná újma bude hrazena v penězích, je-li to dobře možné a žádá-li to poškozený, hradí se škoda uvedením do předešlého stavu.

Článek XII. Ochrana informací

1. Smluvní strany se zavazují, že zachovají jako důvěrné informace týkající se vlastní spolupráce a vnitřních záležitostí smluvních stran a předmětu smlouvy dle čl. I této smlouvy, pokud by jejich uveřejnění nebo zpřístupnění třetí osobě mohlo způsobit újmu druhé smluvní straně. Smluvní strany se zavazují zachovávat o těchto skutečnostech mlčenlivost.
2. Smluvní strany se zavazují, že neuvolní třetí osobě důvěrné informace druhé strany bez jejího souhlasu, a to v jakékoliv formě a že podniknou všechny nezbytné kroky

k zabezpečení těchto informací, a že zabezpečí důvěrné informace, ať už v písemné, ústní, vizuální, elektronické nebo jiné podobě, včetně jejich kopií, před zneužitím třetími osobami, případně je zajistí proti ztrátě. To neplatí, mají-li být za účelem plnění smlouvy ze strany poskytovatele důvěrné informace objednatele zpřístupněny pracovníkům poskytovatele, případně jiným subjektům (poddodavatelům) po písemném odsouhlasení ze strany objednatele.

3. Smluvní strany jsou povinny zabezpečit, aby povinnosti vyplývající z tohoto článku byly dodržovány všemi osobami, které důvěrné informace druhé smluvní strany získají nebo jsou jim k dispozici ve smyslu předchozího odstavce. Smluvní strany jsou povinny případně další osoby zavázat povinností mlčenlivosti nejméně ve stejném rozsahu, v jakém jsou tímto prohlášením zavázány samy. Porušení povinností stanovených tímto článkem ze strany takových osob je považováno za porušení této smlouvy smluvní stranou, která jim důvěrné informace poskytla.
4. Povinnost zachovávat mlčenlivost dle smlouvy se nevztahuje na informace, u nichž:
 - a) smluvní strana prokáže, že je tato informace veřejně přístupná, aniž by tuto dostupnost způsobila sama smluvní strana;
 - b) smluvní strana prokáže, že měla tuto informaci k dispozici ještě před datem zpřístupnění druhou stranou, a že ji nenabyla v rozporu se zákonem;
 - c) smluvní strana obdrží od zpřístupňující strany písemný souhlas zpřístupňovat danou informaci;
 - d) je zpřístupnění informace vyžadováno zákonem nebo závazným rozhodnutím příslušného orgánu státní správy či samosprávy;
 - e) auditor provádí u některé ze smluvních stran audit na základě oprávnění vyplývajícího z příslušných právních předpisů.
5. Závazek mlčenlivosti není časově omezen. Povinnost zachovávat mlčenlivost o důvěrných informacích trvá i po ukončení účinnosti této smlouvy.
6. Povinnost poskytovat informace podle zákona č. 106/1999 Sb., o svobodném přístupu k informacím, ve znění pozdějších předpisů, není tímto článkem dotčena.
7. Poskytovatel se rovněž zavazuje pro případ, že se v rámci provádění revize elektrozařízení dostane do kontaktu s osobními údaji, že je bude ochraňovat a nakládat s nimi plně v souladu s příslušnými právními předpisy, a to i po ukončení smlouvy.
8. V případě, že se smluvní strana hodnověrným způsobem dozví, popřípadě bude mít odůvodněné podezření, že došlo ke zpřístupnění důvěrných informací nebo jejich částí neoprávněnému subjektu, je povinna o takové skutečnosti bez zbytečného odkladu informovat druhou smluvní stranu.
9. Za prokázané porušení ustanovení v tomto článku má druhá smluvní strana právo požadovat náhradu takto vzniklé újmy.
10. Pro případ porušení povinností sjednaných v tomto článku smlouvy se sjednává smluvní pokuta ve výši 50 000 Kč za každý případ porušení povinnosti.

Článek XIII. Uveřejňování informací

1. Poskytovatel bere na vědomí, že smlouva včetně jejích příloh a případných dodatků může být uveřejněna na internetových stránkách objednatele a na jeho profilu zadavatele, a že bude uveřejněna v registru smluv dle zákona č. 340/2015 Sb., o zvláštních podmínkách účinnosti některých smluv, uveřejňování těchto smluv a o registru smluv, ve znění pozdějších předpisů (zákon o registru smluv) (dále jen „zákon o registru smluv“). Uveřejnění v registru smluv zajistí objednatel.
2. Poskytovatel bere na vědomí, že objednatel může uveřejnit na svém profilu objednatele (tj. zadavatele) výši skutečně uhrazené ceny za provádění revize elektrozařízení.

Článek XIV. Závěrečná ustanovení

1. Smlouva nabývá platnosti dnem podpisu oprávněnými zástupci obou smluvních stran a účinnosti dnem jejího uveřejnění v registru smluv.
2. Všechny právní vztahy, které vzniknou při realizaci práv a povinností vyplývajících ze smlouvy, se řídí právním řádem České republiky, zejména pak občanským zákoníkem.
3. Pro rozhodování případných sporů, vzniklých ze závazkových vztahů založených touto smlouvou, budou místně a věcně příslušné soudy České republiky.
4. Smluvní strana je povinna bez zbytečného odkladu písemně oznámit druhé smluvní straně změnu údajů uvedených v záhlaví smlouvy. Ke změně bankovního spojení včetně čísla bankovního účtu smluvních stran může dojít pouze písemným dodatkem ke smlouvě.
5. Smlouvu lze měnit nebo doplňovat písemnými dodatky číslovanými ve vzestupné řadě, odsouhlasenými a podepsanými oběma smluvními stranami, není-li ve smlouvě stanoveno jinak.
6. Stane-li se některé ustanovení smlouvy neplatným, nevymahatelným nebo neúčinným, nedotýká se tato neplatnost, nevymahatelnost či neúčinnost ostatních ustanovení smlouvy. Smluvní strany nahradí do 30 pracovních dnů od doručení výzvy druhou smluvní stranou neplatné, nevymahatelné nebo neúčinné ustanovení ustanovením platným, vymahatelným a účinným se stejným nebo obdobným obchodním a právním smyslem, případně uzavřou v tomto smyslu smlouvu novou.
7. Smluvní strany nejsou oprávněny převést nebo postoupit práva a povinnosti vyplývajících ze smlouvy na třetí osobu bez souhlasu druhé smluvní strany, není-li ve smlouvě stanoveno jinak.
8. Smlouva je vyhotovena v elektronické podobě v 1 vyhotovení v českém jazyce s elektronickými podpisy obou smluvních stran v souladu se zákonem č. 297/2016 Sb., o službách vytvářejících důvěru pro elektronické transakce, ve znění pozdějších předpisů.
9. Smluvní strany tímto prohlašují, že si smlouvu před jejím podpisem přečetly, a že ji uzavírají podle jejich pravé a svobodné vůle, určitě, vážně a srozumitelně a na důkaz toho připojují níže své podpisy.
10. Nedílnou součástí smlouvy jsou její přílohy:

Příloha č. 1 – Místa plnění

Příloha č. 2 – Technická specifikace

Příloha č. 3 – Cenová nabídka poskytovatele

Příloha č. 4 – Seznam oprávněných osob objednatele

V Praze dne 12. 6. 2021

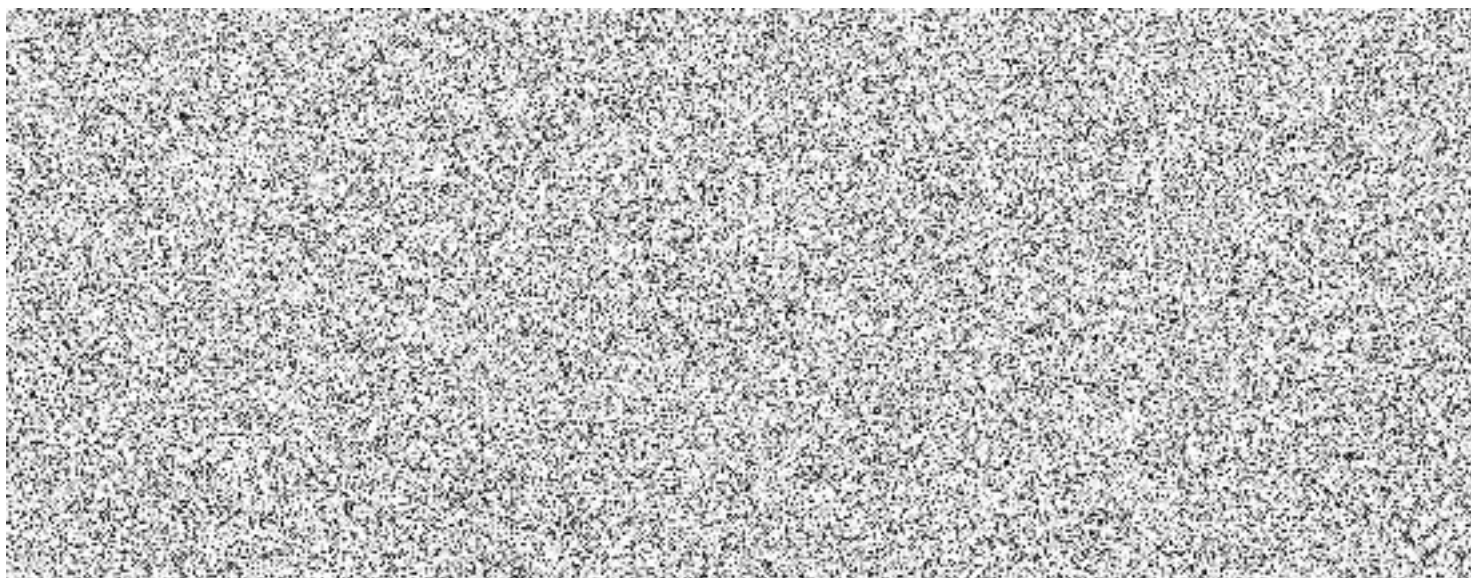
V dne 6. 11. 2021

za objednatele

za poskytovatele

.....
[redacted]
ředitelka Sekce ekonomiky

.....
[redacted]
jednatel společnosti



Finanční úřad /územní pracoviště	adresa budovy
Finanční úřad pro Středočeský kraj	Na Pankráci 1685/17, 19, 140 21 Praha 4
Finanční úřad pro Středočeský kraj, Územní pracoviště Praha - východ	Thámova 27, 180 00 Praha 8
Finanční úřad pro Středočeský kraj, Územní pracoviště Praha - západ	Na Pankráci 95, 140 21 Praha 4
Finanční úřad pro Středočeský kraj, Územní pracoviště v Benešově	Tyršova 2074, 256 01 Benešov
Finanční úřad pro Středočeský kraj, Územní pracoviště v Berouně	Tyršova 1634, 266 45 Beroun
Finanční úřad pro Středočeský kraj, Územní pracoviště v Brandýse nad Labem – Stará Boleslav	Boleslavská 31, 250 02 Brandýs n. Labem – Stará Boleslav
Finanční úřad pro Středočeský kraj, Územní pracoviště v Čáslavi	Náměstí J. Žižky z Trocnova 249, 286 01 Čáslav
Finanční úřad pro Středočeský kraj, Územní pracoviště v Český Brod	Sportovní 501, 282 01 Český Brod
Finanční úřad pro Středočeský kraj, Územní pracoviště v Dobříši	Mírové náměstí 1551, 263 01 Dobříš
Finanční úřad pro Středočeský kraj, Územní pracoviště v Hořovicích	Palackého nám. 1417, 268 11 Hořovice
Finanční úřad pro Středočeský kraj, Územní pracoviště v Kladně	Osvobož. pol. vězňů 3181, 272 80 Kladno
Finanční úřad pro Středočeský kraj, Územní pracoviště v Kolíně	Politických vězňů 423, 280 02 Kolín
Finanční úřad pro Středočeský kraj, Územní pracoviště v Kralupech nad Vltavou	Přemyslova 502, 278 01 Kralupy nad Vltavou
Finanční úřad pro Středočeský kraj, Územní pracoviště v Kutné Hoře	U Lorce 39, 284 01 Kutná Hora
Finanční úřad pro Středočeský kraj, Územní pracoviště v Mělníce	Tyršova 105, 276 01 Mělník
Finanční úřad pro Středočeský kraj, Územní pracoviště v Mladé Boleslavi	Štefánikova 1406/III, 293 01 Mladá Boleslav
Finanční úřad pro Středočeský kraj, Územní pracoviště v Mnichově Hradišti	Turnovská 253, 295 01 Mnichovo Hradiště
Finanční úřad pro Středočeský kraj, Územní pracoviště v Neratovicích	Smetanova 1222, 277 11 Neratovice
Finanční úřad pro Středočeský kraj, Územní pracoviště v Nymburku	B. Smetany 55, 288 02 Nymburk
Finanční úřad pro Středočeský kraj, Územní pracoviště v Poděbradech	Hakenova 1404, 290 01 Poděbrady
Finanční úřad pro Středočeský kraj, Územní pracoviště v Příbrami	Čs. armády 175, 261 01 Příbram
Finanční úřad pro Středočeský kraj, Územní pracoviště v Rakovníku	Masná 265/1, 269 01 Rakovník
Finanční úřad pro Středočeský kraj, Územní pracoviště v Říčanech	Politických vězňů 1233, 251 01 Říčany
Finanční úřad pro Středočeský kraj, Územní pracoviště v Sedlčanech	28. října 174, 264 01 Sedlčany

Příloha č. 1 – Místa plnění

Finanční úřad pro Středočeský kraj, Územní pracoviště ve Slaném	Pod Horou 332, 274 01 Slaný
Finanční úřad pro Středočeský kraj, Územní pracoviště ve Vlašimi	Jana Masaryka 1703, 258 01 Vlašim
Finanční úřad pro Středočeský kraj, Územní pracoviště ve Voticích	Pražská 610, 259 28 Votice

Technická specifikace

Revize elektrických zařízení

1. Revize elektrických zařízení

- a) postup provádění revize při respektování platných norem a předpisů bude stanoven tak, aby prohlídkou, měřením a zkoušením bylo zajištěno ověření stavu elektrických zařízení z hlediska bezpečnosti,
- b) o provedené revizi bude vypracováno kontrolní osvědčení, tzn. revizní zpráva, na jejímž konci bude uvedeno, zda elektrické zařízení je z hlediska bezpečnosti schopné provozu; v případě, že při revizi budou zjištěny závady, bude v revizní zprávě uvedeno, s jakým ustanovením normy nebo jiného předpisu jsou v rozporu,
- c) revizní zpráva bude vedena v papírové nebo v elektronické formě.

2. Pravidelné revize

- a) provozovaná elektrická zařízení budou pravidelně revidována nejpozději ve lhůtách stanovených v ČSN 33 1500 a ČSN 33 1600 edice 2,
- b) podklady k provádění pravidelné revize jsou dokumentace elektrického zařízení odpovídající skutečnému provedení, protokoly o určení druhu prostředí, zásady pro údržbu elektrického zařízení, záznamy s výsledky pravidelných kontrol podle řádu preventivní údržby s podpisem oprávněné osoby Zadavatele, zpráva o předchozí revizi, doklady z dozorové činnosti orgánu státního odborného technického dozoru,
- c) revize elektrických zařízení zajišťuje Zadavatel při každé předpokládané nebo zjištěné závadě a v pravidelných lhůtách,
- d) revizní zpráva bude uložena nejméně do vyhotovení následné revizní zprávy.

3. Revize elektroinstalací budov a hromosvodů dle ČSN 33 1500, a ČSN EN 62 305-3

Lhůty pravidelných revizí elektroinstalací budov:

- revize elektroinstalace budovy.....1 x 5 let
- revize hromosvodů realizovaných do 1. 2. 2009 v admin. budovách.....1 x 5 let
- revize hromosvodů realizovaných po 1. 2. 2009 v admin. budovách.....1 x 4 roky
- vizuální prohlídka (kontrola) hromosvodů realizovaných po 1. 2. 2009.....1 x 2 roky

Obsah revizní zprávy elektrických zařízení:

- a) určení druhu revize,
- b) vymezení rozsahu revidovaného elektrického zařízení,
- c) použité přístroje,
- d) provedené úkony,
- e) zjištěné závady,
- f) datum zahájení a ukončení revize, vypracování a předání revizní zprávy,
- g) návrh lhůty další revize,
- h) jméno a podpis revizního technika s jeho evidenčním číslem,
- i) naměřené hodnoty, pokud nejsou obsaženy v dokladech použitých pro sestavení revizní zprávy.

4. Revize a kontroly elektrických spotřebičů dle ČSN 33 1600 edice 2, ČSN 33 1500

4.1 Revize elektrických spotřebičů

Lhůty pravidelných revizí nepřipevněných spotřebičů:

- elektrické ruční náradí, resp. elektrický spotřebič držený při práci v ruce1 x rok
- elektrický spotřebič přenosný.....1 x 2 roky
- elektrické prodlužovací přívody.....1 x rok

Obsah revizní zprávy elektrických spotřebičů:

- a) přesné označení elektrického spotřebiče,
- b) výsledek prohlídky spotřebiče,
- c) výsledky provedených zkoušek,
- d) použité přístroje,
- e) vyhodnocení zkoušky chodu,
- f) celkové vyhodnocení stavu elektrického spotřebiče z hlediska bezpečnosti,
- g) datum revize,
- h) návrh lhůty další revize,
- i) jméno a podpis revizního technika s jeho evidenčním číslem.

4.2 Kontroly elektrických spotřebičů

- a) kontroly nepřipevněných spotřebičů provádí jejich uživatel před jejich použitím,
- b) Zadavatel jako provozovatel elektrického spotřebiče provede prokazatelné seznámení uživatele s rozsahem kontrol používaných spotřebičů,
- c) seznámení se provádí vždy při předání elektrického spotřebiče uživateli a opakuje se dle vnitřního předpisu Zadavatele,
- d) v případě zjištění nevyhovujícího stavu se elektrický spotřebič vyřadí z užívání a viditelně označí - tato skutečnost musí být neprodleně oznámena Zadavateli,
- e) jeho zpětné zprovoznění je možné po opravě s doložením bezpečného stavu revizí.

4.3 Definice pojmů

- a) elektrický spotřebič – elektrické zařízení určené k užívání, aniž by bylo nutné je předtím seřizovat, zařízení se jednoduchým způsobem připojuje k síti,
- b) nepřipevněný spotřebič – spotřebič, který není připevněný,
- c) připevněný spotřebič – spotřebič, který je určen k používání, když je připevněn k podložce nebo jiným způsobem trvale zajištěn na určitém místě,
- d) spotřebič držený v ruce – nepřipevněný spotřebič určený k tomu, aby byl během normálního používání držen v ruce, případný motor nebo elektrický pohon je nedílnou součástí spotřebiče,
- e) elektrické ruční náradí – náradí držené při práci v ruce a využívající ke své činnosti elektrickou energii,
- f) kontrola elektrického spotřebiče – činnost, při které se prohlídkou a zkouškou chodu zjišťuje technický stav spotřebiče z hlediska bezpečnosti,
- g) revize elektrického spotřebiče – souhrn úkolů, při kterých se prohlídkou, měřením a zkoušením zjišťuje stav spotřebiče z hlediska bezpečnosti, součástí revize je vypracování dokladu o revizi (revizní zprávy),
- h) prohlídka elektrického spotřebiče – pohledové posouzení stavu elektrického spotřebiče z hlediska bezpečnosti před úrazem elektrickým proudem,
- i) měření elektrického spotřebiče – ověření elektrických parametrů z hlediska bezpečnosti před úrazem elektrickým proudem měřením,
- j) zkouška chodu – ověření funkce ovládacích prvků a poslechové posouzení hlučnosti.

Cenová nabídka dodavatele

Název: "Provádění elektro revizí pro Finanční správu ČR", Část 1 – Finanční úřad pro Středočeský kraj

Dodavatel vyplní pouze žlutě vyznačená pole.

Celkové počty elektrických obvodů, resp. svodů, kusů, které jsou v tabulce níže uvedeny, jsou platné ke dni 30. 4. 2021. Zadávatel dobovatele upozorňuje, že se v průběhu plnění veřejné zakázky mohou tyto počty měnit.

Celkový počet svodů v modře vyznačených polích je ke dni 30. 4. 2021 roven "0", avšak pro účely hodnocení s ohledem na možné změny celkového počtu svodů během plnění této VZ, zadavatel stanovil celkový počet svodů "1".

Část 1 – Finanční úřad pro Středočeský kraj

Finanční úřad /územní pracoviště	Adresa budovy	Revize elektrického obvodu budovy			Revize hromosvodu realizovaného do 1. 2. 2009			Revize hromosvodu realizovaného po 1. 2. 2009			Vizuální prohlídka (kontrola) hromosvodu realizovaného po 1. 2. 2009			Revize elektrického spotřebiče přenosného			Revize elektrického ručního nářadí resp. elektrického spotřebiče držákového při práci v úse			Revize elektrického produčovacího přívodu				
		Celkový počet elektrických obvodů (okružní)	ČSN 33 1500		Celkový počet svodů hromosvodu realizovaných do 1. 2. 2009 v Kč bez DPH	ČSN 62 305		Celkový počet svodů hromosvodu realizovaných po 1. 2. 2009 v Kč bez DPH	ČSN 62 305		Celkový počet svodů hromosvodu realizovaných po 1. 2. 2009	Jednotková nabídková cena za revizi 1 svodu realizovaného po 1. 2. 2009 v Kč bez DPH	Dílčí nabídková cena bez DPH	Počet elektrospotřebičů	ČSN 33 1500		Celkový počet elektrického ručního nářadí	ČSN 33 1600		Celkový počet elektrických produčovacího přívodů	Dílčí nabídková cena bez DPH			
			Jednotková nabídková cena za revizi 1 elektrického obvodu budovy v Kč bez DPH	Dílčí nabídková cena bez DPH		Jednotková nabídková cena za revizi 1 svodu realizovaného do 1. 2. 2009 v Kč bez DPH	Dílčí nabídková cena bez DPH		Jednotková nabídková cena za revizi 1 svodu realizovaného po 1. 2. 2009 v Kč bez DPH	Dílčí nabídková cena bez DPH					Jednotková nabídková cena za revizi 1 svodu realizovaného po 1. 2. 2009 v Kč bez DPH	Dílčí nabídková cena bez DPH		Jednotková nabídková cena za revizi 1 svodu realizovaného po 1. 2. 2009 v Kč bez DPH	Dílčí nabídková cena bez DPH		Jednotková nabídková cena za revizi 1 svodu realizovaného po 1. 2. 2009 v Kč bez DPH	Dílčí nabídková cena bez DPH	Jednotková nabídková cena za revizi 1 svodu realizovaného po 1. 2. 2009 v Kč bez DPH	Dílčí nabídková cena bez DPH
Finanční úřad pro Středočeský kraj	Na Pankráci 1685/17, 19, 140 21 Praha 4			Zadavatel nezapřijíve revizi			Zadavatel nezapřijíve revizi			Zadavatel nezapřijíve revizi			817	15,00 Kč	12 255,00 Kč	4	15,00 Kč	60,00 Kč	259	15,00 Kč	3 885,00 Kč			
Finanční úřad pro Středočeský kraj, územní pracoviště Praha - východ	Thámsova 27, 180 00 Praha 8	269	7,00 Kč	1 883,00 Kč	4	50,00 Kč	200,00 Kč	1	50,00 Kč	50,00 Kč	1	25,00 Kč	25,00 Kč	326	15,00 Kč	4 890,00 Kč	2	15,00 Kč	30,00 Kč	75	15,00 Kč	1 125,00 Kč		
Finanční úřad pro Středočeský kraj, územní pracoviště Praha - západ	Na Pankráci 95, 140 21 Praha 4	317	7,00 Kč	2 219,00 Kč	5	50,00 Kč	250,00 Kč	1	50,00 Kč	50,00 Kč	1	25,00 Kč	25,00 Kč	835	15,00 Kč	12 525,00 Kč	4	15,00 Kč	60,00 Kč	250	15,00 Kč	3 750,00 Kč		
Finanční úřad pro Středočeský kraj, územní pracoviště v Benešově	Tyrlsova 2074, 256 01 Benešov	108	7,00 Kč	756,00 Kč	4	50,00 Kč	200,00 Kč	1	50,00 Kč	50,00 Kč	1	25,00 Kč	25,00 Kč	491	15,00 Kč	7 365,00 Kč	2	15,00 Kč	30,00 Kč	112	15,00 Kč	1 680,00 Kč		
Finanční úřad pro Středočeský kraj, územní pracoviště v Berouně	Tyrlsova 1684, 264 45 Beroun	77	7,00 Kč	539,00 Kč	4	50,00 Kč	200,00 Kč	1	50,00 Kč	50,00 Kč	1	25,00 Kč	25,00 Kč	358	15,00 Kč	5 370,00 Kč	2	15,00 Kč	30,00 Kč	90	15,00 Kč	1 350,00 Kč		
Finanční úřad pro Středočeský kraj, územní pracoviště v Brandýse nad Labem - Stará Boleslav	Bolešovská 31, 250 02 Brandýs nad Labem - Stará Boleslav	Zadavatel nezapřijíve revizi		Zadavatel nezapřijíve revizi			Zadavatel nezapřijíve revizi			Zadavatel nezapřijíve revizi			200	15,00 Kč	3 000,00 Kč	1	15,00 Kč	15,00 Kč	63	15,00 Kč	945,00 Kč			
Finanční úřad pro Středočeský kraj, územní pracoviště v Čáslavi	náměstí J. Žitky z Trocnova 249, 286 01 Čáslav	60	7,00 Kč	420,00 Kč			Zadavatel nezapřijíve revizi			1	50,00 Kč	50,00 Kč	1	25,00 Kč	25,00 Kč	144	15,00 Kč	2 160,00 Kč	1	15,00 Kč	15,00 Kč	40	15,00 Kč	600,00 Kč
Finanční úřad pro Středočeský kraj, územní pracoviště v Českém Brodě	Sportovní 501, 282 01 Český Brod	Zadavatel nezapřijíve revizi		Zadavatel nezapřijíve revizi			Zadavatel nezapřijíve revizi			Zadavatel nezapřijíve revizi			99	15,00 Kč	1 485,00 Kč	1	15,00 Kč	15,00 Kč	30	15,00 Kč	450,00 Kč			
Finanční úřad pro Středočeský kraj, územní pracoviště v Dobrušce	Mírové náměstí 1551, 263 01 Dobruška	Zadavatel nezapřijíve revizi		Zadavatel nezapřijíve revizi			Zadavatel nezapřijíve revizi			Zadavatel nezapřijíve revizi			24	15,00 Kč	360,00 Kč	1	15,00 Kč	15,00 Kč	11	15,00 Kč	165,00 Kč			
Finanční úřad pro Středočeský kraj, územní pracoviště v Hlubočce	Palackého nám. 1417, 268 11 Hlubočce	110	7,00 Kč	770,00 Kč	9	50,00 Kč	450,00 Kč	1	50,00 Kč	50,00 Kč	1	25,00 Kč	25,00 Kč	189	15,00 Kč	2 835,00 Kč	1	15,00 Kč	15,00 Kč	60	15,00 Kč	900,00 Kč		
Finanční úřad pro Středočeský kraj, územní pracoviště v Kladně	Dvůrčok. pol. vlnů 3181, 272 80 Kladno	282	7,00 Kč	1 974,00 Kč	10	50,00 Kč	500,00 Kč	1	50,00 Kč	50,00 Kč	1	25,00 Kč	25,00 Kč	560	15,00 Kč	8 400,00 Kč	3	15,00 Kč	45,00 Kč	55	15,00 Kč	825,00 Kč		
Finanční úřad pro Středočeský kraj, územní pracoviště v Kolíně	Politických vězňů 423, 280 02 Kolín	Zadavatel nezapřijíve revizi		Zadavatel nezapřijíve revizi			Zadavatel nezapřijíve revizi			Zadavatel nezapřijíve revizi			485	15,00 Kč	7 275,00 Kč	2	15,00 Kč	30,00 Kč	130	15,00 Kč	1 950,00 Kč			
Finanční úřad pro Středočeský kraj, územní pracoviště v Křivčanech nad Vltavou	Přemyslova 502, 278 01 Křivčany nad Vltavou	142	7,00 Kč	994,00 Kč	4	50,00 Kč	200,00 Kč	1	50,00 Kč	50,00 Kč	1	25,00 Kč	25,00 Kč	147	15,00 Kč	2 205,00 Kč	1	15,00 Kč	15,00 Kč	28	15,00 Kč	420,00 Kč		
Finanční úřad pro Středočeský kraj, územní pracoviště v Kutné Hoře	U Lorce 39, 284 01 Kutná Hora	229	7,00 Kč	1 603,00 Kč	1	50,00 Kč	50,00 Kč	4	50,00 Kč	200,00 Kč	4	25,00 Kč	100,00 Kč	422	15,00 Kč	6 330,00 Kč	2	15,00 Kč	30,00 Kč	79	15,00 Kč	1 185,00 Kč		
Finanční úřad pro Středočeský kraj, územní pracoviště v Mělníce	Tyrlsova 105, 276 01 Mělník	425	7,00 Kč	2 975,00 Kč	1	50,00 Kč	50,00 Kč	5	50,00 Kč	250,00 Kč	5	25,00 Kč	125,00 Kč	328	15,00 Kč	4 920,00 Kč	2	15,00 Kč	30,00 Kč	52	15,00 Kč	780,00 Kč		
Finanční úřad pro Středočeský kraj, územní pracoviště v Mladé Boleslavi	Štefánikova 1406/III, 293 01 Mladá Boleslav	167	7,00 Kč	1 169,00 Kč	4	50,00 Kč	200,00 Kč	1	50,00 Kč	50,00 Kč	1	25,00 Kč	25,00 Kč	482	15,00 Kč	7 230,00 Kč	2	15,00 Kč	30,00 Kč	111	15,00 Kč	1 665,00 Kč		
Finanční úřad pro Středočeský kraj, územní pracoviště v Mělnické Hradišti	Turnovská 213, 295 01 Mělnické Hradiště	90	7,00 Kč	630,00 Kč	3	50,00 Kč	150,00 Kč	1	50,00 Kč	50,00 Kč	1	25,00 Kč	25,00 Kč	75	15,00 Kč	1 125,00 Kč	1	15,00 Kč	15,00 Kč	25	15,00 Kč	375,00 Kč		
Finanční úřad pro Středočeský kraj, územní pracoviště v Neratovicích	Smetanova 1222, 277 11 Neratovice	165	7,00 Kč	1 155,00 Kč	6	50,00 Kč	300,00 Kč	1	50,00 Kč	50,00 Kč	1	25,00 Kč	25,00 Kč	133	15,00 Kč	1 995,00 Kč	1	15,00 Kč	15,00 Kč	15	15,00 Kč	225,00 Kč		
Finanční úřad pro Středočeský kraj, územní pracoviště v Nymburce	B. Smetany 55, 288 02 Nymburk	Zadavatel nezapřijíve revizi		Zadavatel nezapřijíve revizi			Zadavatel nezapřijíve revizi			Zadavatel nezapřijíve revizi			288	15,00 Kč	4 320,00 Kč	1	15,00 Kč	15,00 Kč	90	15,00 Kč	1 350,00 Kč			
Finanční úřad pro Středočeský kraj, územní pracoviště v Poděbradech	Halenkova 1404, 290 01 Poděbrady	160	7,00 Kč	1 120,00 Kč	4	50,00 Kč	200,00 Kč	1	50,00 Kč	50,00 Kč	1	25,00 Kč	25,00 Kč	298	15,00 Kč	4 470,00 Kč	2	15,00 Kč	30,00 Kč	64	15,00 Kč	960,00 Kč		
Finanční úřad pro Středočeský kraj, územní pracoviště v Příbrami	Čs. armády 175, 261 01 Příbram	378	7,00 Kč	2 646,00 Kč	7	50,00 Kč	350,00 Kč	1	50,00 Kč	50,00 Kč	1	25,00 Kč	25,00 Kč	434	15,00 Kč	6 510,00 Kč	2	15,00 Kč	30,00 Kč	74	15,00 Kč	1 110,00 Kč		
Finanční úřad pro Středočeský kraj, územní pracoviště v Rakovníku	Masná 265/1, 269 01 Rakovník	160	7,00 Kč	1 120,00 Kč	4	50,00 Kč	200,00 Kč	1	50,00 Kč	50,00 Kč	1	25,00 Kč	25,00 Kč	360	15,00 Kč	5 400,00 Kč	2	15,00 Kč	30,00 Kč	47	15,00 Kč	705,00 Kč		
Finanční úřad pro Středočeský kraj, územní pracoviště v Sláncích	Politických vězňů 1233, 251 01 Slánci	Zadavatel nezapřijíve revizi		Zadavatel nezapřijíve revizi			Zadavatel nezapřijíve revizi			Zadavatel nezapřijíve revizi			386	15,00 Kč	5 790,00 Kč	2	15,00 Kč	30,00 Kč	122	15,00 Kč	1 830,00 Kč			
Finanční úřad pro Středočeský kraj, územní pracoviště ve Svitavě	28. října 174, 264 01 Svitavy	135	7,00 Kč	945,00 Kč	4	50,00 Kč	200,00 Kč	1	50,00 Kč	50,00 Kč	1	25,00 Kč	25,00 Kč	216	15,00 Kč	3 240,00 Kč	1	15,00 Kč	15,00 Kč	30	15,00 Kč	450,00 Kč		
Finanční úřad pro Středočeský kraj, územní pracoviště ve Slaném	Pod Horou 332, 274 01 Slaný	7	7,00 Kč	49,00 Kč	9	50,00 Kč	450,00 Kč	1	50,00 Kč	50,00 Kč	1	25,00 Kč	25,00 Kč	187	15,00 Kč	2 805,00 Kč	1	15,00 Kč	15,00 Kč	36	15,00 Kč	540,00 Kč		
Finanční úřad pro Středočeský kraj, územní pracoviště ve Vláslimě	Jana Masaryka 1703, 258 01 Vláslim	193	7,00 Kč	1 351,00 Kč	6	50,00 Kč	300,00 Kč	1	50,00 Kč	50,00 Kč	1	25,00 Kč	25,00 Kč	263	15,00 Kč	3 945,00 Kč	1	15,00 Kč	15,00 Kč	98	15,00 Kč	1 470,00 Kč		
Finanční úřad pro Středočeský kraj, územní pracoviště ve Votčicích	Pražská 610, 259 28 Votčice	Zadavatel nezapřijíve revizi		Zadavatel nezapřijíve revizi			Zadavatel nezapřijíve revizi			Zadavatel nezapřijíve revizi			30	15,00 Kč	450,00 Kč	1	15,00 Kč	15,00 Kč	11	15,00 Kč	165,00 Kč			
CELKEM			24 318,00 Kč		4 150,00 Kč		1 300,00 Kč		650,00 Kč		128 655,00 Kč		690,00 Kč		30 855,00 Kč									

Celková nabídková cena bez DPH	DPH (21 %)	Celková nabídková cena včetně DPH
190 618,00 Kč	40 029,78 Kč	230 647,78 Kč

Místo plnění - Finanční úřad /Územní pracoviště	Adresa budovy	Osoby oprávněné	Email	Telefon
Finanční úřad pro Středočeský kraj	Na Pankráci 1685/17, 19, 140 21 Praha 4			
Finanční úřad pro Středočeský kraj, Územní pracoviště Praha - východ	Thámova 27, 180 00 Praha 8			
Finanční úřad pro Středočeský kraj, Územní pracoviště Praha - západ	Na Pankráci 95, 140 21 Praha 4			
Finanční úřad pro Středočeský kraj, Územní pracoviště v Benešově	Tyršova 2074, 256 01 Benešov			
Finanční úřad pro Středočeský kraj, Územní pracoviště v Berouně	Tyršova 1634, 266 45 Beroun			
Finanční úřad pro Středočeský kraj, Územní pracoviště v Brandýse nad Labem - Stará Boleslav	Boleslavská 31, 250 02 Brandýs nad Labem - Stará Boleslav			
Finanční úřad pro Středočeský kraj, Územní pracoviště v Čáslavi	náměstí J. Žižky z Trocnova 249, 286 01 Čáslav			
Finanční úřad pro Středočeský kraj, Územní pracoviště v Českém Brodě	Sportovní 501, 282 01 Český Brod			
Finanční úřad pro Středočeský kraj, Územní pracoviště v Dobříši	Mírové náměstí 1551, 263 01 Dobříš			
Finanční úřad pro Středočeský kraj, Územní pracoviště v Hořovicích	Palackého nám. 1417, 268 11 Hořovice			
Finanční úřad pro Středočeský kraj, Územní pracoviště v Kladně	Osvoboz. pol. vězňů 3181, 272 80 Kladno			
Finanční úřad pro Středočeský kraj, Územní pracoviště v Kolíně	Politických vězňů 423, 280 02 Kolín			
Finanční úřad pro Středočeský kraj, Územní pracoviště v Kralupech nad Vltavou	Přemyslova 502, 278 01 Kralupy nad Vltavou			
Finanční úřad pro Středočeský kraj, Územní pracoviště v Kutné Hoře	U Lorce 39, 284 01 Kutná Hora			
Finanční úřad pro Středočeský kraj, Územní pracoviště v Mělníce	Tyršova 105, 276 01 Mělník			
Finanční úřad pro Středočeský kraj, Územní pracoviště v Mladé Boleslavi	Štefánikova 1406/III, 293 01 Mladá Boleslav			
Finanční úřad pro Středočeský kraj, Územní pracoviště v Mnichově Hradišti	Turnovská 253, 295 01 Mnichovo Hradiště			
Finanční úřad pro Středočeský kraj, Územní pracoviště v Neratovicích	Smetanova 1222, 277 11 Neratovice			
Finanční úřad pro Středočeský kraj, Územní pracoviště v Nymburku	B. Smetany 55, 288 02 Nymburk			
Finanční úřad pro Středočeský kraj, Územní pracoviště v Poděbradech	Hakenova 1404, 290 01 Poděbrady			
Finanční úřad pro Středočeský kraj, Územní pracoviště v Příbrami	Čs. armády 175, 261 01 Příbram			
Finanční úřad pro Středočeský kraj, Územní pracoviště v Rakovníku	Masná 265/1, 269 01 Rakovník			
Finanční úřad pro Středočeský kraj, Územní pracoviště v Říčanech	Politických vězňů 1233, 251 01 Říčany			
Finanční úřad pro Středočeský kraj, Územní pracoviště v Sedlčanech	28. října 174, 264 01 Sedlčany			
Finanční úřad pro Středočeský kraj, Územní pracoviště ve Slaném	Pod Horou 332, 274 01 Slaný			
Finanční úřad pro Středočeský kraj, Územní pracoviště ve Vlašimí	Jana Masaryka 1703, 258 01 Vlašim			
Finanční úřad pro Středočeský kraj, Územní pracoviště ve Voticích	Pražská 610, 259 28 Votice			