

LESY ČESKÉ REPUBLIKY, s.p.
Oblastní ředitelství severní Morava
Zadávací list projekčních prací – projektové dokumentace,

Název akce: Sepetný Ostravice.

Stupeň projektové dokumentace: *Projektová dokumentace pro vydání SP a pro provádění stavby*

Místo: Ostravice

Obec s rozšířenou působností: Frýdlant nad Ostravicí

Kraj: Moravskoslezský

Katastrální území: Ostravice 1

Název toku: Sepetný

ČHP.: 2-03-01-017

IDVT: 10210215

Druh prací: rekonstrukce hrazení bystřin

Charakter akce: investiční

Vymezení úseku, v němž budou prováděny práce, jež jsou předmětem PD, a jeho délka:

od ř. km 0,000 do ř. km 1,100, tj. 1 100 m - pomístně

Popis stávajícího stavu:

Drobný vodní tok/bystřina Sepetný je pravostranným přítokem Ostravice, do které se vlévá v ř.km 41,810. Délka toku je 3,364 s plochou povodí 4 km² a s lesnatostí povodí cca 70 %. Souběžně s vodním tokem vede zpevněná lesní komunikace, která je značně frekventovaná rekreačním, místním i lesním provozem. Správcem komunikace je LS Frýdek-Místek.

Předmětný vodní tok je v celé své délce ve správě státního podniku Lesy České republiky, který je zastoupen Oblastním ředitelstvím severní Morava. Jedná se o katastrovaný vodní tok, který se nachází na pozemku p.č. 3132/2 k.ú. Ostravice 1 ve vlastnictví LČR, s.p.

Vodní tok Sepetný byl hrazenářsky upraven v letech 1940-1943 v celkové délce 1,6 km systémem stupňů, přehrázek a pomístních opěrných zdí, které slouží ke stabilizaci lesní cesty. V 80. letech byly vybudovány 4 průcezné hráze, tok byl napřímen a podélný sklon doplněn o kombinovanou přehrázku z prefa dílů výšky 2,5 m (km 0,249) a podélné opevnění záhozem z LK. V rámci odstranění povodňových škod z roku 1997 byly v roce 2001 všechny protržené hráze obnoveny a doplněny o rybochod z betonových trub.

Popis stávajícího stavu opevnění:

ř.km

0,000-0,100 – rozplavené kombinované dřevěné stupně nad a pod mostním objektem (celkem 3 ks)

0,200-0,300 – silně narušená stavba opěrné zdi podél komunikace, vznik kaveren za rubem zdi, propad krajnice, uvolněné jednotlivé kameny, patrný pokles dna, podélné koryto stabilizováno záhozem z LK,

0,400-0,700 – kamenná palka u opěrné zdi podél komunikace je částečně rozplavená, 2 průcezné kamenné hrázky jsou značně poškozené / rozplavené, rybochody nefunkční, kamenný stupeň v km 0,700 částečně narušené zdivo, pokles dna pod předprahem stupně

0,800-1,100 – průcezná hrázka v km 1,070 částečně rozplavená

Majetkoprávní vztahy (vlastnictví dotčených pozemků a staveb):

| dotčené parcely k. ú.: Ostravice 1 | | | | | |
|-------------------------------------|---------------|---|-----|--|-----------------------|
| č. parcely | druh pozemku | způsob využití | LV | vlastník/správce | výměra m ² |
| 3132/2 | vodní plocha | koryto vodního toku přirozené nebo upravené | 878 | Lesy České republiky, s. p., Přemyslova 1106/19, Nový Hradec Králové, 50008 Hradec Králové | 5905 |
| 3132/1 | vodní plocha | koryto vodního toku přirozené nebo upravené | 878 | Lesy České republiky, s. p., Přemyslova 1106/19, Nový Hradec Králové, 50008 Hradec Králové | 13377 |
| 530/1 | lesní pozemek | | 878 | Lesy České republiky, s. p., Přemyslova 1106/19, Nový Hradec Králové, 50008 Hradec Králové | 9286 |
| sousední parcely k. ú.: Ostravice 1 | | | | | |
| 573/2 | lesní pozemek | | 878 | Lesy České republiky, s. p., Přemyslova 1106/19, Nový Hradec Králové, 50008 Hradec Králové | 1737 |
| 553/1 | lesní pozemek | | 878 | Lesy České republiky, s. p., Přemyslova 1106/19, Nový Hradec Králové, 50008 Hradec Králové | 1036 |
| 553/4 | zahrada | | 246 | Mareček Lukáš, Mareček Vladimír, Ostravice 522 | 1383 |

Popis návrhu a požadavků investora:

Projektová dokumentace bude primárně řešit stabilizaci koryta VT ve vytipovaných úsecích při maximálním respektování stávající trasy koryta a při preferenci vyrovnané bilance zemlin.

Při návrhu řešení je předpokládáno využití konstrukcí z lomového kamene (rovnaliny, příčné prahy, pasy, balvanité skluzy, apod).

Přesné umístění objektů a rozsah bude specifikován po detailním geodetickém zaměření zájmové lokality a místní pochůzce ve spolupráci s objednatelem.

ř.km

0,000-0,100 – zeskluzování stávajících narušených stupňů nad a pod mostem doplněním záhozů do dna koryta, ukončení úpravy kotveným kamenným pasem, nahrazení narušeného kombinovaného stupně kamenným pasem uloženým do podkovy (předpoklad 3 řady kamenů).

0,200-0,300 – stabilizace opěrné zdi podél komunikace, stávající těleso zdi bude stabilizováno předsazením kamenné rovnaliny ve sklonu 1:0,5, která bude prolita betonem.

0,400-0,700 – přerovnění a doplnění kamenné patky opěrné zdi, stabilizace podélného sklonu úrovní kamennou podkovou pod opěrnou zdí, rozebrání 2 průčezných hrázek, odstranění rybochodu z betonových trub, opětovné uložení průčezných hrázek se sníženou níveletou dna,

1,070 – rozebrání a snížení průčezné hrázky, odstranění rybochodu.

Toto předpokládané řešení bude upřesněno (či pozměněno) v rámci zpracování projektové dokumentace na základě geodetického zaměření vodního toku, zhodnocení podmínek a odtokových poměrů (a případně majetkoprávních vztahů).

Stavba bude rozdělena na stavební objekty dle požadavků objednatele.

Podklady poskytnuté objednatelem:

- Biologický průzkum
- Mapové podklady

Předpokládaný náklad na realizaci stavebních prací: 3 000 tls. Kč bez DPH

Časový harmonogram zpracování a předání jednotlivých stupňů PD a souvisejících dílčích plnění: viz termíny do SOD.

Postup (fáze) zpracování PD:

- 1) vstupní výrobní výbor pochůzkou v terénu – do 14 dnů od podpisu smlouvy,
- 2) zajištění podkladů pro návrh řešení:
 - geodetické práce v rozsahu potřebném pro zpracování PD (výškopis, polohopis) stávajícího koryta toku a obou břehů v dostatečné šířce pro plánovanou úpravu v systému S-JTSK a BPV,
 - hydrotechnické výpočty,
- 3) zpracování a předložení návrhu technického řešení na základě geodetického zaměření na podkladě situace v katastrální mapě s vyznačením inženýrských sítí, stanovení záboru pozemků a odsouhlasení objednatelem, návrh technického řešení bude průběžně projednán na výrobních výborech svolaných projektantem,
- 4) dopracování dokumentace a její odevzdání k závěrečnému posouzení shody s požadavky objednatele (dokumentační komise),
- 5) předání a převzetí díla (PD pro vydání SP a pro provádění stavby),
- 6) provádění autorského dozoru (AD) po dobu provádění stavby.

Pokud se nepodaří zajistit majetkoprávní souhlasy dotčených vlastníků (souhlas s vytýčenou hranicí, nesouhlas s prodejem, nesouhlas s odstraněním staveb a zařízení, nesouhlas s přístupem ...), bude tato situace objednatelem individuálně posouzena a následně objednatel rozhodne o dalším postupu (např. vynecháním úpravy).

Koncept projektu je zhotovitel povinen projednat na výrobních výborech jím svolaných do 3 měsíců od podpisu smlouvy o dílo.

Případné návrhy změn (vyplývající z výsledků projednávání návrhu technického řešení) objednatelem schváleného konceptu budou zhotovitelem znovu předloženy k projednání na výrobních výborech a dokumentační komisi objednatele.

Projektová dokumentace bude vyhotovena v 6 samostatných paré a 1 vyhotovení v digitální podobě na CD. PD budou předány v elektronické podobě (needitovatelné – formát pdf., editovatelné – formát doc. xls. dwg.).

Obsah dokumentace:

Požadovaný rozsah, obsah a postup zpracování projektové dokumentace je dán vyhláškou č. 499/2006 Sb., o dokumentaci staveb (přílohy č. 12, 13); vyhláškou č. 503/2006 Sb., o podrobnější úpravě územního rozhodování, územního opatření a stavebního řádu; vyhláškou č. 183/2018 Sb., o dokladech žádostí o rozhodnutí nebo vyjádření a o náležitostech povolení, souhlasů a vyjádření vodoprávního úřadu.

Projektová činnost bude provedena podle ustanovení § 159 zákona č. 183/2006 Sb., v účinném znění s odpovědností projektanta uvedeným ustanovením upravenou.

PD bude rozšířena o požadavky investora

- aktuální údaje ČHMÚ (n-leté průtoky)
- laboratorní rozbor vzorků zemín - zajištění odběru a rozboru dle příslušných norem a platné legislativy. Součástí bude rovněž komentář k vyhodnocení testovaného vzorku a možnostech nakládání vyplývajících z výsledků rozborů, dále posouzení, zda se jedná o odpad či nikoli,

případně zařídění odpadu dle katalogu odpadů a zajištění (vyhotovení) základního popisu odpadu v souladu se zákonem č. 541/2020 Sb. o odpadech.

- zajištění pevných výškových bodů, včetně jejich fotodokumentace a podrobného popisu,
- situace s vlastnickými vztahy – vložena do aktuálních podkladů vyžádaných u příslušného KÚ (podklady KÚ budou platné ke dni odevzdání PD),
- zapracování specifických požadavků vyplývajících z dotačních titulů,
- návrh harmonogramu prací,
- zápisy z výrobních výborů (vypracované zhotovitelem, odsouhlasené objednatelem),
- povolení ke kácení dřevin rostoucích mimo les, dřeviny určené ke kácení budou v terénu vyznačeny a zakresleny do samostatné situace s uvedením jejich tabulkového výčtu dle náležitostí žádosti o povolení ke kácení, poznámka: u dřevin v cizím vlastnictví musí být k žádosti o povolení zajištěn souhlas vlastníka (užívání pozemků správcem = uživatelský vztah),
- vypracování souhrnu podmínek stanovených pro umístění, povolení a provádění stavby, včetně uvedení způsobu jejich vypořádání.

Ostatní požadavky:

- štítek na deskách projektu bude kromě ostatních údajů obsahovat ČHP dotčeného toku, IDVT a ř. km stavby (dle GEVT),
- součástí PD (v části Zásady organizace výstavby) bude posouzení plnění povinností zadavatele stavby podle zákona č. 309/2006 Sb., o zajištění dalších podmínek bezpečnosti a ochrany zdraví při práci, ve znění pozdějších předpisů, zda je stavbu možné realizovat 1 zhotovitelem (např. jedná se o jednoduchou stavbu s nízkou náročností na koordinaci, neobsahující žádná technologická zařízení apod.) a zda bude stavba svým rozsahem podléhat povinnosti doručení oznámení o zahájení prací oblastnímu inspektorátu práce (celkový plánovaný objem prací a činností během realizace díla přesáhne 500 pracovních dnů v přepočtu na jednu fyzickou osobu) – tedy zda je nutné určit koordinátora bezpečnosti a ochrany zdraví při práci ve fázi přípravy díla,
- způsob využití, využití a likvidace sedimentů a výkopků v souladu se zákonem č. 541/2020 Sb. o odpadech (dále jen "zákon o odpadech"), případně způsob nakládání s odpady (vybouraný materiál, sediment, pařezy, přebytečná a jinak nevyužitelná zemina apod.) - bude vyřešeno v rámci PD, a to včetně zajištění splnění všech legislativních podmínek s tím spojených (zákon o odpadech, včetně prováděcích vyhlášek, zákon č. 156/1998 Sb., o hnojivech, ve znění pozdějších předpisů, zákon č. 334/1992 Sb., o ochraně zemědělského půdního fondu, ve znění pozdějších předpisů, vyhláška č. 257/2009 Sb., o používání sedimentů na zemědělské půdě a další obecně závazné právní předpisy, ve znění pozdějších předpisů) a další obecně závazné právní předpisy, v účinných zněních) – ve spolupráci (součinnosti) s investorem bude preferováno - vybráno ekonomicky a ekologicky nejvhodnější řešení. Návrh využití či uložení odpadu zhotovitel projedná s vlastníky a nájemci dotčených pozemků (včetně přístupů apod.), zajistí jejich vyjádření (souhlasy) včetně podmínek uzavření smlouvy pro takové využití (uložení); výsledky tohoto projednání sdělí objednateli a zároveň mu předá vyjádření s návrhem smlouvy, předem objednatelem odsouhlaseným, podepsaným vlastníkem (případně i nájemcem),
- zhotovitel projedná s uživatelem rybářského revíru podmínky, za nichž uživatel rybářského revíru provede slovení rybí obsádky v místě stavby, realizované na základě projektové dokumentace pořízené dle této smlouvy, včetně pořízení protokolů výsledku slovení (minimálně přehled odchycených druhů s počtem odlovených jedinců a určením místa, kam budou přemístěni; pokud bude toto místo dodatečně změněno, protokol bude odpovídajícím způsobem doplněn) a zajistí jeho vyjádření v uvedeném směru, výsledky tohoto projednání sdělí objednateli a zároveň mu předá vyjádření podepsané uživatelem dle věty první),
- součástí PD bude návrh plánu kontrolních prohlídek stavby ve vazbě na podstatné fáze provádění stavby – plán kontrolních prohlídek stavby,

- projekt bude členěn na stavební objekty dle požadavku investora a podle charakteru finančních prostředků (provozní/investiční), všechny stavební objekty budou zaříděny do druhu a oboru stavebnictví dle klasifikace stavebních objektů,
- zhotovitel projedná návrh technického řešení stavby na výrobních výborech (min. tři výrobní výbory), které svolá v průběhu zpracování projektové dokumentace za účasti objednatele a dalších zúčastněných stran dotčených stavbou, zhotovitelem vypracované zápisy z výrobních výborů (odsouhlasené objednatelem) budou součástí dokladové části projektové dokumentace (paré č. 1), návrh technického řešení předkládaný dotčeným osobám, orgánům státní správy a samosprávy, bude předem projednán a odsouhlasen objednatelem,
- pro účely konání výrobních výborů předloží zhotovitel objednateli potřebné podklady v elektronické podobě minimálně 3 dny před konáním výrobního výboru,
- projektant provede odborný výklad v DK objednatele a poskytne DK potřebné podklady (např. fotodokumentace, textová část, výkresy v elektronické podobě – formát pdf a soupisy prací) v termínu minimálně 7 dní předem (před konáním DK), zhotovitel předloží objednateli pro účely závěrečného posouzení shody s požadavky objednatele (odevzdání prací) 1 kompletní paré PD v tištěné podobě a její elektronickou podobu, a to nejpozději 14 dní před termínem odevzdání díla.
- PD bude předána i v elektronické podobě (needitovatelné – formát pdf, editovatelné – formát doc, xls, dwg, dgn),
- originály všech dokladů budou součástí paré č. 1 PD,
- zhotovitel souhlasí s rozmnožováním díla pro potřeby zajištění přípravy stavby a pro zadání a realizaci stavby, zhotovitel bude zapůjčena stávající dokumentace stavby a doklady související se stavbou,
- součástí zadání je i provádění autorského dozoru, který bude prováděn formou kontrolní činnosti projektanta na stavbě – účastí autorizované osoby na stavbě dle potřeb objednatele (zpravidla při kontrolních dnech, kontrolních prohlídkách stavby, při předání a převzetí zhotovené stavby apod.), v rámci výkonu autorského dozoru bude zhotovitel kontrolovat soulad prováděné stavby s jím zhotovenou ověřenou (schválenou) PD, se stavebním povolením (územním rozhodnutím), jakož i s dalšími právními akty a vyjádřeními, které jsou pro realizaci stavby závazné, předpokládaný rozsah autorského dozoru na stavbě ve dnech (dle zadávací dokumentace) zadavatel stanoví pouze pro účely hodnocení nabídkové ceny, přičemž skutečný rozsah prací bude závislý na jeho konkrétních potřebách.

Minimální požadavky na provádění autorského dozoru:

a) Autorský dozor bude zhotovitel projektové dokumentace vykonávat formou občasného autorského dozoru.

b) Výkon autorského dozoru v průběhu realizace výstavby výše uvedené akce bude prováděn na základě výzvy objednatele v tomto rozsahu:

- poskytování vysvětlení potřebných k vypracování dodavatelské dokumentace
- kontrola dodržení projektu s poskytováním vysvětlení potřebných pro plynulost výstavby
- posuzování návrhů na změny a odchylky z pohledu dodržení technicko-ekonomických parametrů stavby, dodržení lhůt výstavby, příp. dalších údajů a ukazatelů (zhotovitel posoudí návrhy na změny a odchylky od projektu nejdéle do 7 dnů od vyjádření požadavku).
- sledování postupu výstavby z technického hlediska a z hlediska časového plánu výstavby
- účast na kontrolních dnech stavby
- účast při jednáních s orgány ochrany přírody, příp. dalšími orgány státní správy či dalšími účastníky řízení
- účast na předání stavby objednateli

Tím není dotčena kontrola zhotovitele na stavbě z vlastního podnětu. V tomto případě mu však nepřísluší odměna dle smlouvy o dílo, nebude-li taková kontrola předem odsouhlasena objednatelem.

Přílohy:

1) Situace budoucího staveniště (s uvedením ř. km dle CEVT)

Zpracovala: [redacted] správce toků [redacted]

Kontroloval: [redacted] specialista VH [redacted]

Schválil dne:

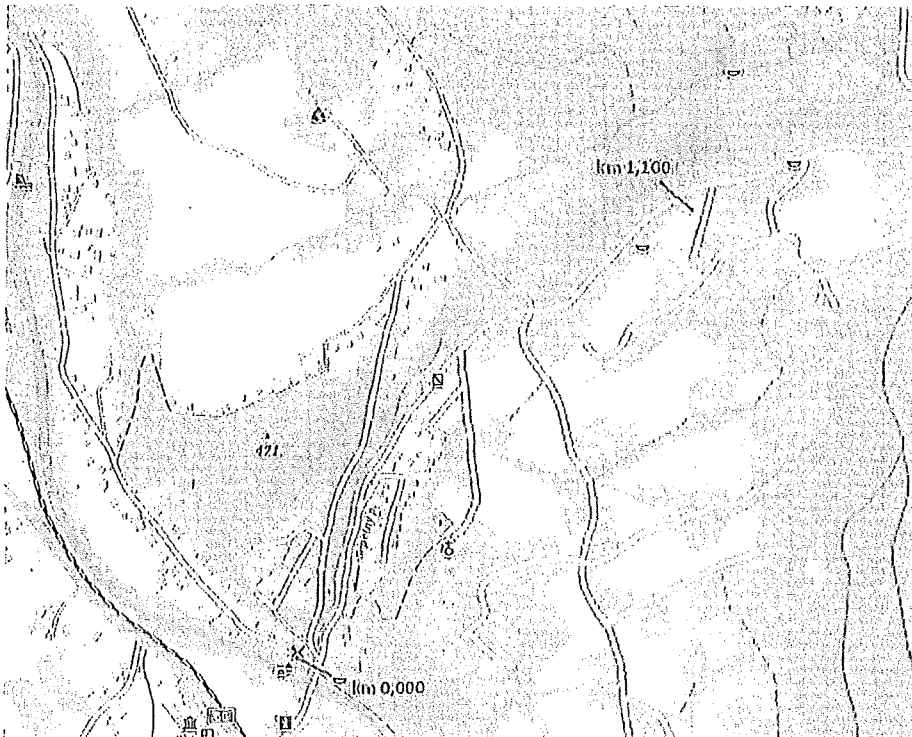
[redacted] [redacted]

Ing. Michael Šhajdr

náměstek pro vodní hospodářství a investice

[redacted]

Za zhotovitele: [redacted] ³ dne: 3.11.2021



Sepetný Ostravice

Nabídkový rozpočet _ VH atelíer, spol. s r.o.

| Polozka | měrná jednotka | počet MJ | cena za MJ bez DPH | cena bez DPH |
|--|----------------|----------|--------------------|--------------|
| 1 Geodetické práce | komplet | 1 | 25 000 | 25 000 |
| 2 Údaje ČHMÚ | komplet | 1 | 7 000 | 7 000 |
| 3 Projektční práce | komplet | 1 | 149 000 | 149 000 |
| 4 Inženýrská činnost | komplet | 1 | 30 000 | 30 000 |
| 5 Laboratorní rozbor vzorků zemín | komplet | 1 | 20 000 | 20 000 |
| 6 Plán bezpečnosti a ochrany zdraví při práci na staveništi zpracovaný koordinátorem BOZP | komplet | 1 | 6 000 | 6 000 |
| 7 Výkon autorského dozoru (výkon AD se předpokládá v rozsahu 4 dní, více návrh SOD, nabídková cena AD = počet dní x sazba v Kč za 1 účast na stavbě pro výkon autorského dozoru) | den | 5 | 2 500 | 12 500 |
| Cena celkem | | | | 249 500 |

Za zhotovitele:

